

K o k e m ä e n Äimälän Leikkimäen rautakautisen kalmiston koekaivaus 12-13. 4 1963. Kertomukseen kuuluu karttaliite sekä valokuvaaliite, jonka filmi on lueteltu numerolla 29158. Paikalta saadut löydöt on lueteltu päänumerolla 15862. Katso myöskin Esko Sarasmon inventointikertomusta vuodelta 1964¹⁹⁴⁶ sivut 16, 26. Entuudestaan paikalta on tavattu seuraavat löydöt: KM 1174:1-36, 1376-82, 2001:1-83, 2294:1-31, 3377:1-2, 3392:8, 3993:17-20.

Turun maanmittauspiirin suunnittelijan, insinööri Eskolan pyydettyä tietoja Kokemäen alueella olevista muinaisjäännöksistä, voidakseen huomioida ne Kokemäen rakennuskaavassa, tuli Äimälän kylän Leikkimäen rautakautisen kalmiston tarkistuskaivaus ajankohtaiseksi, koska oli täysin epäselvää, olisiko siellä enää mitään huomioimisen arvoista jäljellä. Kokemäen rakennuskaavaan on jo aikaisemmassa vaiheessa annettu tietoja Paistilan Kööninkämäen kalmisto- ja uhrikivialueesta, Kuoppalan Leikkimäen uhrikivistä sekä Vuolteen Käräjämäestä. Kahdesta ensin mainitusta on omat kertomukset top. arkistossa.

Äimälän Leikkimäen kalmisto on 3 km Kokemäen kirkosta luoteeseen, Kokemäenjoen etelärannalla, tuomari Tuomisen omistaman Kultakumpu-nimisen huvilan välittömässä pihapiirissä. Useita vuosikymmeniä sitten alueelta on tehty runsaasti kalmistolöytöjä mm tunnettu haukkakoristeinen miekka (KM 1174:1), aikana, jolloin sinne raivattiin peltoa. Sarasmon kertomuksen mukaan löydöt oli tehty nykyisen huvilan paikalta. Rouva Tuom^{my}nen muisteli kuitenkin, että löytöpaikka olisi ollut huvilan

itä-kaakkoispuolella olevalla pellolla, kalliopohjaisella kumpareella, joka vieläkin on siellä havaittavissa. Myöskin löytötiedot tukevat rva Tuomisen esittämää väitettä. Ei luonnollisesti kannattanut tehdä tarkistuskaivauksia huvilan itäpuolella olevalle pellolle, mistä aikaisemmat löydöt väitettiin tehdyn, vaan paremminkin huvilan pihaan, jossa oli vielä koskematonta maapohjaa jäljellä. Monet merkit viittasivat myös siihen, että varsinaisessa huvilan pihapiirissä on ollut ja on vielä polttokalmistoa. Huvilan edessä oli suuri halkeillut maakivi, joka vaikutti polttokalmiston silmäkiveltä. Sen ympäriltä on saatettu hävittää raunio puutarhan raivausvaiheessa. Varsinaiset kaivaukset keskitin huvilan liiterin takana olevaan ruohoiseen kivikkoon. Ensimmäinen koekaivaus tehtiin aivan liiterin N seinustalle. Tulos oli täysin kielteinen. Kaivoimme kuopan aina 50 cm:n syvyyteen. Maa oli erittäin nokista, mutta ilmeisesti vain täytemaata. Toinen koekuoppa tehtiin liiteristä 4 m pohjoiseen ison maakiviryhmän etelälaitaan. Tällä kerralla osuimme kalmiston reunaan. Koekuopasta löytyi saviastian palasia n. 20-60 cm:n syvyydestä. Raunio oli ladottu erittäin tiiviiksi liuskeisesta kiveyksestä, jossa oli nokimaata. Vahvan noensekaisen kiveyksen vahvuus oli poikkeuksellisen suuri, 80 cm. Rauniota kehystävät isot maakivet. Sen koko on n. 8 x 6 m. Mahdollisesti se on suurempikin, mutta vahvan kasvipeitteen takia sen kokoa oli vaikea tarkalleen määritellä. Uskoisin, että raunio on joskus kohonnut maapohjasta näyttävänä kumpareina, mutta on myöhemmin kätkeytyä sitä reunustavien irtomaakerrosten väliin, jota oli runsaasti varsinkin etelälaidassa.

Tästä n. 10 m länteen on matalahko kumpu. Siihen tehtiin

pieni koekuoppa, jonka tulos oli kielteinen.

Samalla matkalla tarkistin myös Äimälän Leikkimäen huvila-alueen pohjois-luoteislaidassa olevat soikeat kuopanteet, joista on maininta mm. ~~Sarasmon~~ kertomuksessa s. 26. Ne sijaitsevat Kokemäen joen rantaäyräällä, rivissä, siten, että soikeat kuopanteet olivat poikittaissuunnassa rantaviivaan nähden. Niistä kaivettiin yksi, joka sijaitsee huvilasta luoteeseen muutama kymmenen metriä. Kuopan suunta oli länsi-itä. 14 cm vahvan turpeen alta paljastui tumma soikio, jossa oli hieman nokea. N. 17 sm:n syvyydestä löytyi vahva noki-juova. Pohja oli 35-40 cm:n syvyydessä. Koekaivauksen perusteella ei ole syytä epäillä näitä kuopanteita rautakautisiksi ruumishaudoiksi. Myöskin niiden asema joen rantaäyräällä antaa aiheen olettaa niiden olleen jotain muuta tarkoitusta varten kaivetut.

Edellä selostettujen kaivausten perusteella rakennuskaavaan merkittiin Tuomisen liiterin N-puolella oleva kalmisto. Koska kalmisto vastapäätä oleva Linnaluoto ei ole kaava-alueella, se jätettiin huomioimatta.

Helsingissä 6. 4 -64.

Anna-Liisa Hirviluoto
Anna-Liisa Hirviluoto

KOKEMÄKI,
ÄIMÄLÄN KYLÄ
LEIKKIMÄKI

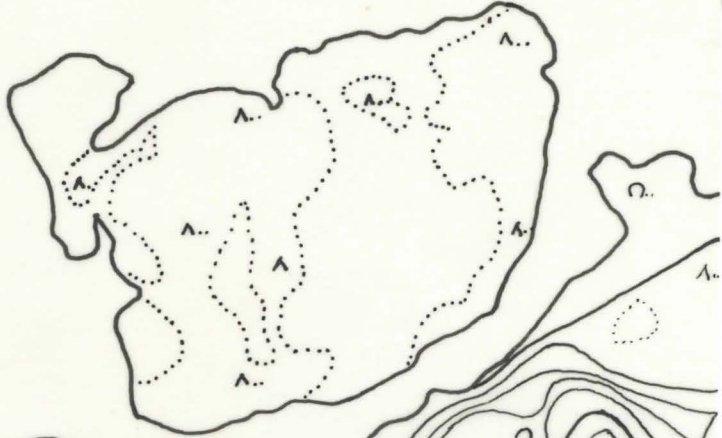
1:2000 LEHTI IV:1
(OTE)

Kuuluu A-L Hirviluodon tarkastuskertomukseen vuodelta 1963



Kokemäenjoki

syvänteet



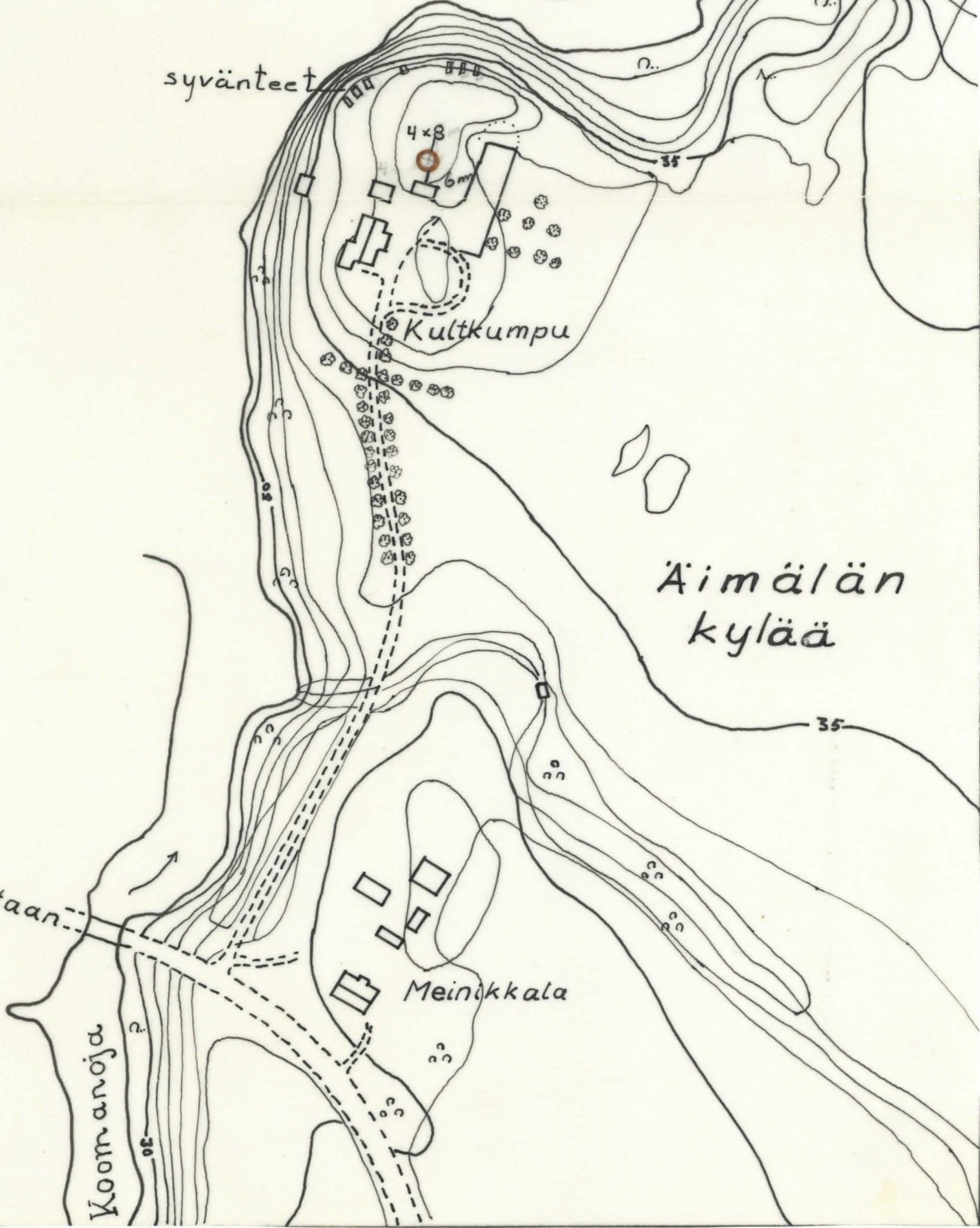
Kultkumpu

Äimälän
kylää

Harjavaltaan

Koomanoja

Meinikkala



Kokemäki, Nimmälä, Seikkimäki. Suuluu A-L. Hiiviluodon
tarkastus kertomukseen vuodelta 1963.



29158

Loekkuoppa tuomari Tuornisen
huvilan pohjois-pöytäpuolella
olevaan kumpuun. Keramiikkaa
löytyi kuopan pohjasta (60 cm:n
syvä, KM 15862). Kuopan leikkauk-
sessa näkyi raunion särö-
päistä palaneista kivistä tehtyä
latomusta.