

KERTOMUS TURUN YLIOPISTON ARKEOLOGIAN OSASTON SUORIT-
TAMISTA TUTKIMUKSISTA KOKEMÄEN YLISTARON LEIKKIMÄEN
RAUTAKAUTISESSA KALMISTOSSA KESÄKUUSSA 1986

Kaivausaika 2. - 19.6.1986

Kohteen sijainti:

peruskartta 1134 12 KOKEMÄKI (1978)

x = 6795 39

y = 574 08

Käytetty korkeusjärjestelmä N60, Kokemäen kaupungin
korkeuskiintopisteessä 1807 (39.85 m m.p.y.)

Kaivausjohtaja HuK Anna-Maija Kolehmainen. Työtunti-
määrä jälkitöineen n. 200.

Tekninen apulainen HuK Tiina Kujanen. Työtuntimäärä
jälkitöineen n. 200.

Kaivaustyövoimana 8 kokemäkeläistä nuorta, joiden työ-
tuntimäärä 489.

Kaivaukset suoritettiin professori Unto Salon valvonnassa.

Kaivausten rahoitus: Kokemäen kaupunki, valtion työllis-
tämistuki.

Kaivausalue rekisterinumeron 1⁹⁸ alueella (Yli-Parma).

Maanomistaja Sylvi Ruohonen, osoite 32800 Kokemäki,
puh. 939-62246.

Kaivausaluetta ympäröiviä Yli-Parman maita viljelee
maat vuokrannut Jaakko Piitari, osoite 32800 Kokemäki,
puh. 939-62036.

Tutkitun alueen pinta-ala 17,25m².

Aiemmat raportit muinaisjäännöksestä:

- Sarasmo, E Kokemäen pitäjän kiinteät muinaisjäännökset. Kertomus stipendimatkasta v. 1946.
- Hirviluoto, A.-L. Helsingissä 3.12.63 päivätty kirje, jossa ilmoitetaan Leikkimäen muinaisjäännösten tarkastamisesta 6. - 7.11.1963 kun ne merkittiin rakennuskaavaan.
- Laukkanen, E. Kokemäki, Ylistaro, Leikkimäki. Kaivauskertomus 1983.
- Laukkanen, E. Kokemäki, Ylistaro, Leikkimäki. Rautakautisen kalmiston tutkimukset 25.6. - 27.7.1984.
- Korolainen, M. Kokemäki, Ylistaro, Leikkimäki. Rautakautisen kalmiston tutkimukset ajalla 15.7. - 15.8.1985.

Aiemmat löydöt:

TYA 224:1 - 227

TYA 250:1 - 283

TYA 288:1 - 244

Leikkimäen ympäristöstä on lisäksi löydetty irtolöytöinä pronssi- ja rautaesineitä, joita säilytetään Kokemäen maatalousmuseon kokoelmissa (ks. vuoden 1983 kaivauskertomus, s.2).

Vuoden 1986 kaivausten löydöt:

TYA 356:1 - 165

Kuvat:

Mustavalkonegatiivit TYA 12100 - 12187

Diapositiivit TYA 172:1 - 59

Kaivauskartat:

Pinta- ja pohjavaaituskartat

Tasokartat 1. - 4. tasoista

Kaivauskertomuksen liitteet:

Taulukko palaneen luun määrästä kaivausalueella

Luettelo mustavalkonegatiiveista

Luettelo diapositiiveista

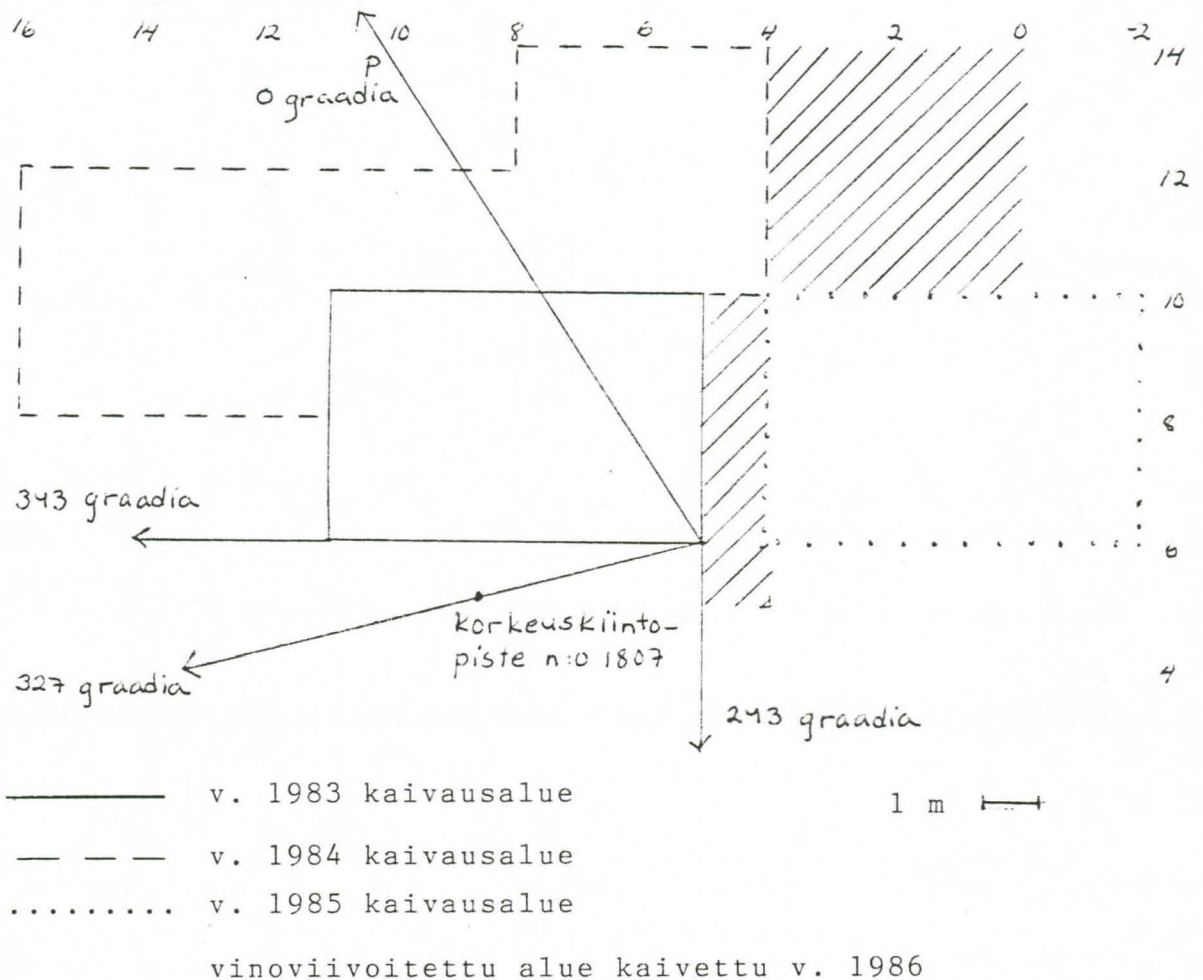
Valokuvaliitteet

1. TUTKIMUKSEN TAUSTAA JA VUODEN 1986 KAIVAUSALUEEN VALINTAPERUSTEET

Tutkimuksen taustan selvittämiseksi viitataan E. Lauk-
kasen ja M. Korolaisen vuosien 1983 - 1985 kaivausker-
tomuksiin.

Vuoden 1986 kaivausten tarkoituksena oli tutkia kal-
miston laajuutta koillis-itäsuuntaan. Tämän vuoksi
avattiin 16 m²:n alue vuosien 1984 ja 1985 kaivausal-
eitten kulmaukseen. Lisäksi kaivettiin vuosien 1983 ja
1985 kaivausalueitten väliin jäänyt kaista, jota jat-
kettiin puolella metrillä.

Kaivausalueitten sijainnit v. 1983 - 1986



2. MENETELMÄT

Vuoden 1986 kaivausalue merkittiin numero 6:ksi, koska vuosina 1983 - 1985 kaivetut alueet on numeroitu 1 - 5. Kaivauksilla jatkettiin myös saman koordinaatiston käyttämistä kuin aikaisempina vuosina. Kaivausruudun eteläkulman koordinaatit x/y määräävät ruudun nimen, joten kaivettavat ruudut merkittiin seuraavasti: 0/10, 0/12, 2/10, 2/12, 4/4, 4/6 ja 4/8. Ruutujen 0/10, 0/12, 2/10 ja 2/12 koko oli 2 x 2 m. Ruuduista 4/6 ja 4/8 oli vuoden 1983 kaivauksilla kaivettu puolet, joten niiden koko oli 1 x 2 m ja kaistan jatkeena olevan ruudun 4/4 koko oli 1 x 1 m.

Kaivausten kiintopisteenä oli edellisinä vuosina käytety kolmiomittauspistettä n:o 1807 (39.85 m m.p.y.). Kiintopisteen lattalukema oli 223.

Kaivaus suoritettiin tasokaivauksena. Pintaturve poistettiin lapioidilla, jonka jälkeen kerrokset kaivettiin lastoilla. Puhtaaseen maahan työntyvät pienialueiset kulttuurimaa-alueet kaivettiin kuopalle. Maata seulottiin otoksittain 3 tai 5 mm:n kuivaseulalla. Lapiolla tutkittiin pistokokeenomaisesti hiekkamoreenia, joka suurimmasa osassa kaivausaluetta tuli pohjatasossa esiin ennen kalliota.

Kaivaustasot dokumentoitiin 10 cm:n välein kartoittamalla ja valokuvaamalla. Artefaktien löytöpaikat mitattiin tarkoin x-, y- ja z-koordinaatein. Massalöydöt kerättiin ruudun ja kerroksen tarkkuudella aikaisempien kaivausten periaatteita noudattaen. Palaneen luun tarkempaa tallentamista var-

ten ruudut kuitenkin jaettiin neljään osa-alueeseen. Ainoa löytynyt luukeskittymä säilytettiin erillään.

Maa- tai hiilinäytteitä ei kaivauksilta otettu, koska niitä on edellisiltä vuosilta runsaasti.

3. HAVAINNOT

Seuraavat tiedot täydentävät ja osittain toistavat kaivaukskarttojen informaatiota.

Kohde ennen tutkimuksia

Kaivausalue oli tasainen ja tiheän ruohikon peitossa, eikä se muodoltaan eronnut ympäristöstään. Kiveystä ei ollut näkyvissä; ainoastaan yksi maantasainen kivi ruutujen 2/10 ja 4/8 kulmauksessa.

Pintamaa

Pintaturve oli melko tiukassa ja irroitettujen palojen paksuus vaihteli 7 - 15 cm. Turvekappaleiden pohjat tutkittiin lastojen avulla.

Pintamaasta tallennetut löydöt:

TYA 346:3	rautaniitti
TYA 346:2	rautanaula
TYA 346:10	keramiikanpala 0,85 g
TYA 346:19	kivilaji-iskos
TYA 346:24	kvartsi-iskos
TYA 346:26	kvartsia, yht. 0,41g
TYA 346:44	palanutta luuta, yht. 4,77 g
TYA 346:108 - 113	savitiivistettä ja tiiltä, yht. 138,88 g
TYA 346:136 - 140	hiiltä yht. 1,03 g

1. kerros

Maa oli ensimmäisessä kerroksessa suurimmaksi osaksi tummaa multamaata. Ruudun 0/10 etelänurkassa mullan joukossa esiintyi jonkin verran savea. Ruutujen 2/10 ja 2/12 luoteisreunassa maa oli hiekkamoreenia 40 - 120 cm:n leveydeltä.

Koko kaivausalueella esiintyi hajanaisesti pikkukiviä, mutta varsinaista kiveystä ei ollut havaittavissa. Kerroksesta tuli jonkin verran myös nykyaikaista esineistöä.

Löydöt 1. kerroksesta:

TYA 346:1 lasimassahelmi

TYA 346:4 rautanaula

TYA 346:11 - 13 6 keramiikanpalaa yht. 9,18 g

TYA 346:17 pii-iskos

TYA 346:20 - 21 2 kivilaji-iskosta

TYA 346:43, 45 - 63 palanutta luuta yht. 45,86 g

TYA 346: 114 - 120 savitiivistettä ja tiiltä yht. 955,1g

TYA 346: 141 - 147 hiiltä yht. 11,21g

Vuoden 1986 kaivausten ainoa luukeskittymä (TYA 346:43) löydettiin ruudun 4/6 alareunasta, jonka vuoksi kaivaus-
ta laajennettiin ruudulla 4/4.

2. kerros

Maa oli toisessa kerroksessa edelleen pääosin multamaata. Ruutujen 2/10 ja 2/12 luoteisreunan hiekkamoreenia-alue jatkui suunnilleen samankokoisena kuin ensimmäisessäkin kerroksessa. Ruutujen 2/10, 2/12, 4/6 ja 4/8 alu-

eelle alkoi muodostua kiveystä ja koko kaivausalueelta tuli runsaasti pikkukiviä. Alueelta löytyi edelleen myös modernia esineistöä.

Löydöt 2. kerroksesta:

TYA 346:5 raudankappale
TYA346:6 - 7 2 rautanaulaa
TYA 346:9 metallikaaren katkelma
TYA 346:14 - 15 2 keramiikan palaa yht. 2,55 g
TYA 346:18 pii-iskos
TYA 346:22 - 23 2 kivilaji-iskosta
TYA 346:25 kvartsi-iskos
TYA 346:33 - 38 kvartsia. yht. 219,01 g
TYA 346:64 - 80 palanutta luuta, 23,88 g
TYA 346:107 kuonaa 1,91 g
TYA 346:121 - 127 savitiivistettä tai tiiltä 891,29 g
TYA 346:148 - 154 hiiltä 12,69 g

3. kerros

Maa muuttui ruuduissa 0/10, 2/10, 0/12 ja 2/12 lähes kauttaaltaan hiekkamoreeniksi. Ainoastaan ruutujen 2/10 ja 2/12 luoteisreunassa oli pituudeltaan n. 130 cm ja leveydeltään 40 - 60 cm suuruinen nokimaa-alue.

Ruutujen 4/4, 4/6 ja 4/8 maa oli edelleen tummaa multamaata ja ruutujen 4/4 ja 4/6 alueella kallio tuli paikoitellen esiin.

Ruutujen 2/10, 2/12, 4/6 ja 4/8 alueilla edellisessä kerroksessa esiin tullut kiveys lisääntyi ja muodostui selvemmäksi.

Kaivausalueelta löytyi edelleen modernia esineistöä.

Ruutujen 2/10 ja 2/12 rajalta löytyi keramiikkakeskittymä (TYA 346:16), jossa oli 23 keramiikanpalasta samasta astiasta. Enempää keramiikkaa ei tullut 3. kerroksesta.

Ruudun 0/10 lounaisreunassa tuli esiin nokiläikkä, jonka koordinaatit ovat $x = 166 - 180$, $y = 8 - 24$, $z = 177$.

Palanutta luuta ei nokiläikässä ollut.

Löydöt 3. kerroksesta:

TYA 346:8 rautakoukku

TYA 346:16 keramiikkaa yht. 243,37 g

TYA 346: 39 - 42 kvartssia yht. 100,91 g

TYA 346:81 - 97 palanutta luuta yht, 11,43 g

TYA 346: 128 - 132 savitiivistettä ja tiiltä yht. 244,88 g

TYA 346: 155 - 160 hiiltä yht. 6,39 g

Koska ruutujen 0/10, 0/12, 2/10 ja 2/12 alueella maa oli muuttunut suurimmalta osalta hiekkamoreeniksi, niiden kaivamista ei jatkettu tasokaivauksena. Ruutujen 2/10 ja 2/12 luoteisreunan nokimaa-alue samoin kuin keramiikkakeskittymää ympäröivä tummempi alue kaivettiin kuopalle kunnes hiekkamoreeni tuli vastaan. Muualla ruutujen alueella pistettiin lapiolla koepistoja hiekkamoreeniin, mutta löytöjä ei enää tullut. Muutaman koepiston vaaituslukemat merkittiin pohjavaaituskarttaan. Ruutujen 2/10 ja 2/12 kiveyksen isot kivet siirrettiin paikoiltaan ja niistä otettiin pohjavaaituslukemat.

4.kerros

Ruutujen 2/10 ja 2/12 nokimaa-aluetta kaivettiin n. 10 -

17 cm eli se vastaa 4. ja osittain 5, kerrosta. Tasosta, jossa hiekkamoreeni tuli vastaan otettiin 20cm:n välein vaaituslukemat, jotka merkittiin pohjavaaituskarttaan. Nokimaa-alue oli sekoittunutta, koska siitä löytyi myös modernia esineistöä.

Löydöt alueelta:

TYA 346: 98,100 palanutta luuta yht. 0,65 g

TYA 346:133 - 134 savitiivistettä ja tiiltä yht. 105,25 g

TYA 346:161 hiiltä yht. 0,12 g

Kuopalle kaivetusta keramiikkakeskittymän ympäristöstä löytyi palanutta luuta (TYA 346:99) yht. 0,12 g.

Ruutujen 474, 4/6 ja 4/8 maa oli edelleen multamaata ja kaivausta jatkettiin tasokaivauksena. Ruudun 4/4 ja osittain ruudun 4/6 alueella paljastui kallio suoraan mullan alta 4. kerrosta kaivettaessa. Ruudussa 4/6 oli mullan joukossa runsaasti kiviä.

Löydöt alueelta:

TYA 346:101 - 103 palanutta luuta yht. 5,04g

TYA 346: 135 savitiivistettä ja tiiltä, yht. 4,62 g

TYA 346: 162 - 163 hiiltä yht. 0,22 g

5. kerros

Lopusta ruutua 4/6 paljastui kallio mullan alta. Ruudussa 4/8 oli edelleen kiveystä ja multa muuttui 5 - 30 cm:n paksuiseksi hiekkamoreenikerrokseksi, jonka alla oli kallio. Ruudun 4/8 5. kerroksesta löytyi palanutta luuta 1,70 g (TYA 346: 105 - 106) ja vielä hiekkamoreenista 1,99 g (TYA 346:106).

4.YHTEENVETO

Vuonna 1986 tutkittu kaivausalue 6 kuului sekä rakenteeltaan että löydöiltään kalmiston reunaosaan.

Polttokenttäkalmiston kiveys jatkui vuosina 1983 - 1984 kaivetuilta alueelta ruuduissa 4/6, 4/8, 2/10 ja 2/12. Kaivausalueen luoteisreunasta ruutujen 2/10 ja 2/12 alueelta paljastui myös nokimaa-alue. Ongelmallista on maan sekoittuneisuus erityisesti tällä alueella.

Ajoittavia metallilöytöjä ei kaivauksilta tullut. Ruudusta 4/8 löytyi samantyyppinen lasimassahelmi, joita on löydetty myös aikaisempina vuosina. Suurin osa kaivausten keramiikasta on peräisin yhdestä keskittymästä ruutujen 2/10 ja 2/12 rajalta. Palanutta luuta löytyi hajanaisesti kaivausalueelta, mutta selvästi eniten ruuduista 4/6 ja 4/8, jotka sijaitsivat lähimpinä kalmiston keskeistä osaa. Myös kaivausten ainoa luukeskittymä löydettiin ruudusta 4/6.

Turussa 8.12.1986

Unto Salo

Unto Salo

kenttätöiden valvoja

professori

Anna-Maija Kolehmainen

Anna-Maija Kolehmainen

kenttätöiden johtaja

HuK

Kokemäki, Ylistaro, Leikkimäki

Pk. 1123 12 KOKEMÄKI x = 6795 39, y = 574 08,

z = 39,85 m m.p.y.

Rautakautisen kalmiston kaivaus

Turun yliopisto/arkeologian osasto

Kaivausjohtaja HuK Anna-Maija Kolehmainen

Kokemäen Ylistaron Leikkimäen rikasta rautakautista kalmistoa on aiemmin tutkittu vuosina 1983 - 1985. Kaivauksissa on alueelta todettu 2 röykkiötä, joissa on useampia haudauksia, ja polttokenttäkalmisto. Vuoden 1986 kaivauksissa selvitettiin edelleen kalmiston laajuutta itä-koillisuuntaan. Tutkittavan alueen todettiin olevan kalmiston niukkalöytöistä reuna-alueetta, johon polttokenttäkalmiston kiveys rajoittui.

Kokemäen kunta osallistui tutkimuksen toteuttamiseen rahoittamalla kaivaukset ja palkkaamalla työllisyysvaroilla nuoria kaivajiksi.

Löydöt: TYA 346: 1 - 165

Ajoitus: kansainvaellusaika - ristiretkiaika

Tutkitun alueen laajuus: 17,25 m²

Tutkimuskustannukset: Kokemäen kunta n. 19500 markkaa, lisäksi työllisyysvaroja.

Tutkimusraportti: 8.12.1986 Anna-Maija Kolehmainen, HuK, arkeologian opiskelija

PALANEEN LUUN MÄÄRÄ KAIVAUSALUEELLA

pintamaa		
2/12	-	0/12
2/10	-	0/10
4/8	-	
4/6	4,77g	
4/4	-	

1. krs	
0,41g	1,04g
3,10g	0,75g
10,75g	
29,72g	
0,09g	

2. krs	
2,67g	0,71g
1,46g	3,63g
10,25g	
4,94g	
0,32g	

3. krs	
0,45g	3,26g
0,82g	0,45g
2,08g	
4,03g	
0,34g	

4. krs	
0,20g	-
0,57g	-
3,91g	
1,13g	
-	

5. krs ja hiekkamoreeni	
-	-
-	-
3,69g	
-	
-	

LUETTELO MUSTAVALKONEGATIIVEISTA
KOKEMÄKI, YLISTARO, LEIKKIMÄKI

Tiedot negatiiveista on merkitty luettelonumeron jälkeen seuraavassa järjestyksessä: 1) negatiivin aihe 2) päivämäärä 3) ilmansuunta, josta käsin kuva on otettu. Kuvat on ottanut Anna-Maija Kolehmainen.

Kamera: Fujica STX-1, objektiivit 50 mm ja 28 mm.

Filmi: Kodak Plus-x pan, 125 ASA, negatiivikoko 28 x 36 mm

Negatiivit TYA 12100 - 12187

- 12100 Yleiskuva Leikkimäen kaakkoiselta mäkiosalta. Taustalla Köönikänmäki. 29.5., S.
- 12101 Paaluttamaton kaivausalue. 29.5., E.
- 12102 Sama kuin 12101. 29.5., W.
- 12103 Sama kuin 12101. 29.5., W.
- 12104 Yleiskuva Leikkimäeltä maantielle. 29.5., N.
- 12105 Yleiskuva Leikkimäeltä Kokemäenjoelle päin. 29.5., NW.
- 12106 Ruudut 0/10, 0/12, 2/10 ja 2/12 paalutettuina.
29.5., NW
- 12107 Sama kuin 12106. 29.5., NW
- 12108 Sama kuin 12106. 29.5., N.
- 12109 Sama kuin 12106. 29.5., E.
- 12110 Sama kuin 12106. 29.5., W.
- 12111 Ruudut 0/10, 0/12, 2/10 ja 2/12 paalutettuina. Kuvattu tornista. 2.6., SE.
- 12112 Yleiskuva. Edessä Leikkimäen kaakkoinen mäkiosa; taustalla luoteinen. 2.6., E,

LUETTELO MUSTAVALKONEGATIIVEISTA

KOKEMÄKI, YLISTARO, LEIKKIMÄKI

- 12113 Yleiskuva Leikkimäeltä maantielle. 2.6., N.
- 12114 Kaivausten työmakoppi. 2.6., NW.
- 12115 Näkymä Leikkimäeltä Köönik änmäelle. 2.6., S.
- 12116 Löytö TYA 346:3 in situ. Mitta osoittaa pohjoi-
seen. 2.6., NW.
- 12117 Ruudut 0/10, 0/12, 2/10 ja 2/12 turpeenpoiston
jälkeen tornista kuvattuina. 2.6., E.
- 12118 Sama kuin 12117. 2.6., SE..
- 12119 Ruudut 0/10, 0/12, 2/10 ja 2/12 turpeenpoiston
jälkeen. 2.6., S.
- 12120 Sama kuin 12119. 2.6., NW.
- 12121 Sama kuin 12119. 2.6., SE.
- 12122 Ruutujen 0/10, 0/12, 2/10 ja 2/12 1. taso tor-
nista kuvattuna. 5.6., SE.
- 12123 Sama kuin 12122. 5.6., E.
- 12124 Sama kuin 12122. 5.6., SE.
- 12125 Ruutujen 0/10, 0/12, 2/10 ja 2/12 1. taso. 5.6., SE.
- 12126 Sama kuin 12125 5.6., SW.
- 12127 Ruutu 2/10 1. tasossa. 5.6., S.
- 12128 Ruutujen 0/10, 0/12, 2/10 ja 2/12 1. taso. 5.6., NW.
- 12129 Sama kuin 12128. 5.6., NW.
- 12130 Ruutujen 0/10, 0/12, 2/10 ja 2/12 2. taso tor-
nista kuvattuna. 10.6., SE.
- 12131 Sama kuin 12130. 10.6., SE.
- 12132 Sama kuin 12130. 10.6., SE.
- 12133 Ruutujen 0/10, 0/12, 2/10 ja 2/12 2. taso. 10.6., S.
- 12134 Sama kuin 12133. 10.6., W
- 12135 Sama kuin 12133. 10.6., W.

LUETTELO MUSTAVALKONEGATIIVEISTA

KOKEMÄKI, YLISTARO, LEIKKIMÄKI

- 12136 Ruudun 2/12 kiveystä 2. tasossa. 10.6., SW.
- 12137 Ruutujen 2/10 (alh.) ja 2/12 kiveystä 2. tasossa. 10.6., SE.
- 12138 Ruudut 0/10 (alh.) ja 0/12 2. tasossa. 10.6., SW.
- 12139 Ruutujen 2/10 (ylh.) ja 2/12 kiveystä 2. tasossa. 10.6., NE.
- 12140 Ruudut 4/4, 4/6 ja 4/8 (ylh.) paalutettuina. 11.6., NE.
- 12141 Ruudut 4/4, 4/6 ja 4/8 paalutettuna. Kuva otettu tornista. 11.6., E.
- 12142 Työkuva. Päivi Korkeasalo, Eija Malkakorpi ja Pasi Saaresoja kaivavat 3. kerrosta. Vasemmalla ruudut 4/4, 4/6 ja 4/8 paalutettuina. 11.6., E.
- 12143 Työkuva. Tiina Kujanen, Eija Malkakorpi, Päivi Korkeasalo ja Minna Perttula kaivavat 3. kerrosta. 11.6., S.
- 12144 Työkuva. Päivi Korkeasalo, Pasi Saaresoja, Eija Malkakorpi ja Minna Perttula kaivavat 3. kerrosta. 11.6., W.
- 12145 Työkuva. Minna Perttula, Päivi Korkeasalo, Eija Malkakorpi ja Pasi Saaresoja kaivavat 3. kerrosta. 11.6., E.
- 12146 Nokiläikkä ruudun 0/10 3. kerroksessa. Mitta osoittaa pohjoiseen. 11.6., W.
- 12147 Keramiikkakeskittymä ruutujen 2/10 ja 2/12 rajalla 3. kerroksessa. Mitta osoittaa pohjoiseen. 11.6., E.
- 12148 Ruutujen 0/10, 0/12, 2/10 ja 2/12 3. taso tornista
- 12149 Ruutujen 0/10, 0/12, 2/10 ja 2/12 3. taso tornista kuvattuna. Vasemmalla ruudut 4/4, 4/6 ja 4/8 paalu-

LUETTELO MUSTAVALKONEGATIIVEISTA
KOKEMÄKI, YLISTARO, LEIKKIMÄKI

- tettuna. 12.6., E.
- 12150 Sama kuin 12149. 12.6., E.
- 12151 Ruutujen 2/10 (alh.) ja 2/12 kiveystä 3. tasossa.
12.6., SW.
- 12152 Ruutujen 0/10 ja 0/12 3. taso.
- 12153 Ruutujen 2/10 (ylh.) ja 2/12 kiveystä 3. tasossa.
12.6., NE.
- 12154 Sama kuin 12153. 12.6., NE.
- 12155 Ruutujen 0/10, 0/12, 2/10 ja 2/12 3. taso. 12.6., S.
- 12156 Sama kuin 12155. 12.6., NW.
- 12157 Sama kuin 12155. 12.6., SE.
- 12158 Ruutujen 2/10 (alh.) ja 2/12 luoteisreunan
nokimaa-alue. 12.6., NE.
- 12159 Ruudut 4/6 (alh.) ja 4/8 turpeenpoiston jälkeen. 12.6. NE.
- 12160 Sama kuin 12159. 12.6., NE.
- 12161 Sama kuin 12159. 12.6., SE.
- 12162 Luukeskittymä ruudun 4/6 1. kerroksessa. Mitta osoit-
taa pohjoiseen. 13.6., S.
- 12163 Työkuva. Päivi Korkeasalo poimii luunpalasia
luukeskittymästä. 13.6. SE.
- 12164 Ruutujen 4/4, 4/6 ja 4/8 1. taso 16.6., NE
- 12165 Sama kuin 12164. 16.6., SE.
- 12166 Ruutujen 4/4, 4/6 ja 4/8 1. taso tornista
kuvaattuna. 16.6., SE.
- 12167 Ruutujen 4/4, 4/6 ja 4/8 1. taso. 16.6., NE.
- 12168 Ruutujen 4/4, 4/6 ja 4/8 2. taso. 16.6., SW.
- 12169 Sama kuin 12168. 16.6., SW.

LUETTELO MUSTAVALKONEGATIIVEISTA

KOKEMÄKI, YLISTARO, LEIKKIMÄKI

- 12170 Ruutujen 4/6, 4/6 ja 4/8 2. taso tornista kuvattuna.
16.6., SE.
- 12171 Ruutujen 4/4, 4/6 ja 4/8 3. taso. 17.6., NE.
- 12172 Sama kuin 12171. 17.6., SW.
- 12173 Ruutujen 4/4, 4/6 ja 4/8 3. taso tornista kuvattuna.
17.6., NE.
- 12174 Ruutujen 4/4, 4/6 ja 4/8 4. taso . 18.6., NE.
- 12175 Sama kuin 121274. 18.6., SW.
- 12176 Ruutujen 4/4, 4/6 ja 4/8 4. taso tornista kvat-
tuna. 18.6., E.
- 12177 Ruutujen 4/4, 4/6 ja 4/8 5. taso . 18.6., SW.
- 12178 Sama kuin 12177. 18.6., NE.
- 12179 Ruudun 4/8 5. taso. 18.6., SW.
- 12180 Ruutujen 4/4, 4/6 ja 4/8 5. taso tornista kuvat-
tuna. 18.6., E.
- 12181 Työkuva. Taina Rakkolainen, Kirsi Saaresoja ja
Veli-Matti Virtanen ennallistavat kaivausaluetta.
19.6., E.
- 12182 Työkuva. Kirsi Saaresoja, Eija Malkakorpi ja Minna
Perttula ennallistavat kaivausaluetta. 19.6., E.
- 12183 Ennallistettu kaivausalue tornista kuvattuna. 19.6., E.
- 12184 Sama kuin 12183. 19.6., SE.
- 12185 Yleiskuva Leikkimäeltä maantielle. 19.6., E.
- 12186 Sama kuin 12185. 19.6., E.
- 12187 Ryhmäkuva ennallistetulla kaivausalueella. 19.6., SW.

LUETTELO DIAPOSITIIVEISTA

KOKEMÄKI, YLISTARO, LEIKKIMÄKI

Tiedot dioista on merkitty luettelonumeron jälkeen seuraavassa järjestyksessä: 1) kuvan aihe 2) päivämäärä 3) ilmansuunta, josta käsin kuva on otettu 4) kuvan ottaja: A.-M.K. = Anna-Maija Kolehmainen tai T.K. = Tiina Kujanen.

Kamera: Nikon FM 2, objektiivi 35 mm

Filmi: Fujichrome 100, 100 ASA

negatiivikoko 24 x 36 mm

Diapositiivit TYA: 1 - 59

- 172:1 Yleiskuva Leikkimäen kaakkoiselta mäkiösältä. 29.5., SE, T.K.
- 172:2 Sama kuin 172:1. 29.5., W, T.K.
- 172:3 Ruudut 0/10, 0/12, 2/10 ja 2/12 paalutettuina. 29.5., S, T.K.
- 172:4 Sama kuin 172:3. 29.5., E, T.K.
- 172:5 Sama kuin 172:3. 29.5., W, T.K.
- 172:6 Ruudut 0/10, 0/12, 2/10 ja 2/12 paalutettuina. Kuvattu tornista. 2.6., SE, T.K.
- 172:7 Työkuva. Päivi Korkeasalo ja Pasi Saaresoja ta-soittavat kaivausaluetta turpeenpoiston jälkeen. 2.6., S, T.K.
- 172:8 Työkuva. Sama kuin 172:7. 2.6., E, T.K.
- 172:9 Löytö TYA 346:3 in situ. Mitta osoittaa pohjoiseen. 2.6., NW, T.K.

LUETTELO DIAPOSITIIVEISTA

KOKEMÄKI, YLISTARO, LEIKKIMÄKI

- 172:10 Ruudut 0/10, 0/12, 2/10 ja 2/12 turpeenpoiston jälkeen tornista kuvattuna. 2.6., SE, A.-M.K.
- 172:11 Työkuva. Anna-Maija Kolehmainen asettelee kameran jalustaa. Päivi Korkeasalo, Kirsi Saaresoja ja Pasi Saaresoja kaivavat 1. kerrosta. 4.6., W, T.K.
- 172:12 Ruutujen 0/10, 0/12, 2/10 ja 2/12 1. taso tornista kuvattuna. (Näkyvissä mullan ja hiekkamoreenin raja ruuduissa 2/10 ja 2/12.) 5.6., SE, A.-M.K.
- 172:13 Sama kuin 172:12. 5.6., SE, A.-M.K.
- 172:14 Ruutujen 0/10, 0/12, 2/10 ja 2/12 1. taso. (Näkyvissä mullan ja hiekkamoreenin raja ruuduissa 2/10 ja 2/12.) 5.6., SE, T.K.
- 172:15 Sama kuin 172:14. 5.6., S, T.K.
- 172:16 Työkuva. Minna Perttula, Timo Mäkinen, Päivi Korkeasalo, Eija Malkakorpi ja Pasi Saaresoja kaivavat 2. kerrosta ruuduissa 0/10, 0/12, 2/10 ja 2/12. 9.6., NW, T.K.
- 172:17 Työkuva. Pasi Saaresoja kaivaa 2. kerrosta ruudussa 2/10. 9.6., NW, T.K.
- 172:18 Työkuva. Minna Perttula, Timo Mäkinen, Eija Malkakorpi ja Pasi Saaresoja kaivavat 2. kerrosta ruuduissa 0/10, 0/12, 2/10 ja 2/12. 9.6., NW, T.K.
- 172:19 Ruutujen 0/10, 0/12, 2/10 ja 2/12 2. taso tornista kuvattuna. 10.6., SE, A.-M.K.
- 172:20 Ruutujen 0/10, 0/12, 2/10 ja 2/12 2. taso. 10.6., S, T.K.

LUETTELO DIAPOSITIIVEISTA

KOKEMÄKI. YLISTARO, LEIKKIMÄKI

- 172:21 Sama kuin 172:20. 10.6., SE, T.K.
- 172:22 Ruutujen 2/10 (vas.) ja 2/12 kiveystä 2. tasossa. 10.6., E, T.K.
- 172:23 Ruutujen 2/10 (ylh.) ja 2/12 kiveystä 2. tasossa. 10.6., NE, T.K.
- 172:24 Ruudun 2/12 kiveystä 2. tasossa. 10.6., NE, T.K.
- 172:25 Työkuva. Tiina Kujanen, Eija Malkakorpi, Pasi Saaresoja, Veli-Matti Virtanen, Päivi Korkeasalo ja Kirsi Saaresoja kaivavat 3. kerrosta ruuduissa 0/10, 0/12, 2/10 ja 2/12. 10.6., SE, T.K.
- 172:26 Työkuva. Minna Perttula, Eija Malkakorpi, Pasi Saaresoja ja Päivi Korkeasalo kaivavat 3. kerrosta ruuduissa 0/10, 0/12, 2/10 ja 2/12. Vasemmalla paalutettuina ruudut 4/4, 4/6 ja 4/8. Kuvattu tornista. 11.6., SE, T.K.
- 172:27 Sama kuin 172:26. 11.6., S, T.K.
- 172:28 Paalutettuina ruudut 4/4, 4/6 ja 4/8. 11.6., NE, T.K.
- 172:29 Sama kuin 172:28. 11.6., SE, T.K.
- 172:30 Työkuva. Päivi Korkeasalo, Eija Malkakorpi ja Minna Perttula kaivavat 3. kerrosta ruuduissa 0/10, 0/12, 2/10 ja 2/12. 11.6., W, T.K.
- 172:31 Työkuva. Anna-Maija Kolehmainen vaaitsee. 11.6., NW, T.K.
- 172:32 Nokiläikkä ruudun 0/10 3. kerroksessa. Mitta osoittaa pohjoiseen. 11.6., NE, T.K.
- 172:33 Keramiikkakeskittymä ruutujen 2/10 ja 2/12 rajalla 3. kerroksessa. Mitta osoittaa pohjoiseen. 11.6., E, T.K.

LUETTELO DIAPOSITIIVEISTA

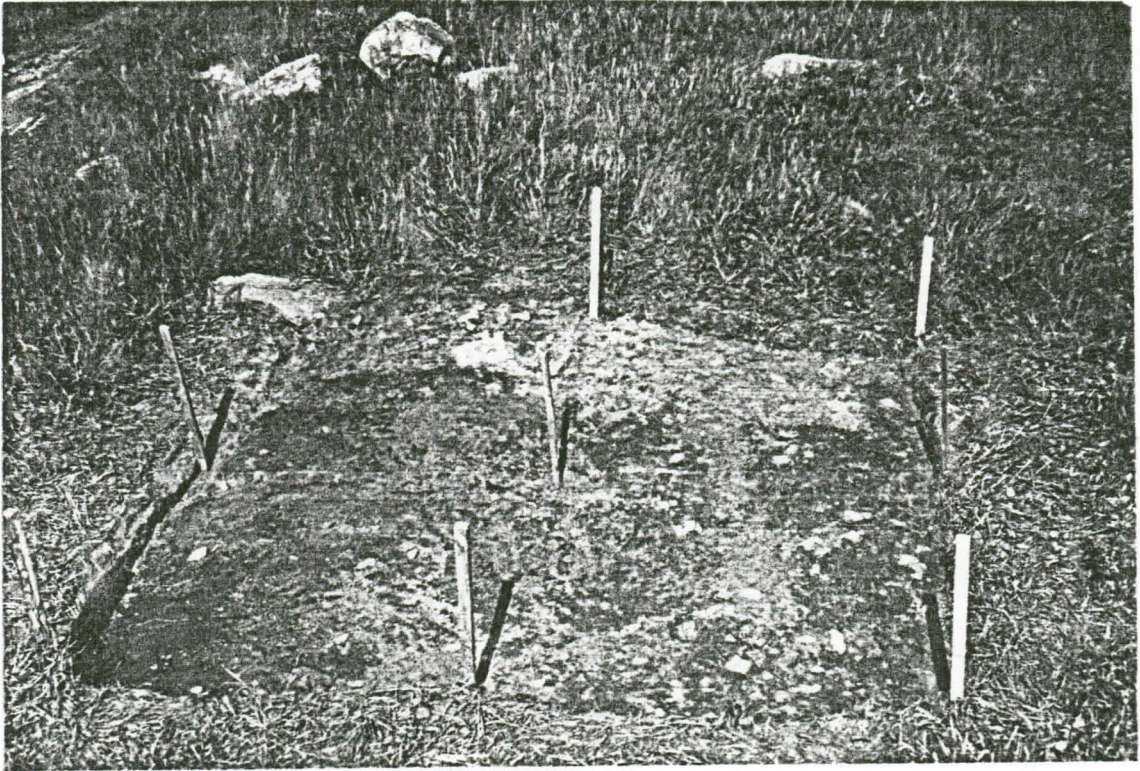
KOKEMÄKI. YLISTARO, LEIKKIMÄKI

- 172:34 Sama kuin 172:33. 11.6., E, T.K.
- 172:35 Ruutujen 0/10, 0/12, 2/10 ja 2/12 3. taso. 12.6., S, T.K.
- 172:36 Sama kuin 172:35. 12.6., SW, T.K.
- 172:37 Ruutujen 0/12, 2/10 ja 2/12 3. taso. 12.6., SW, T.K.
- 172:38 Ruutujen 2/10 (alh.) ja 2/12 kiveystä 3. tasossa. Keskellä tummempi alue, josta löytyi keramiikkakeskittymä. 12.6., S, T.K.
- 172:39 Ruudut 4/6 ja 4/8 turpeenpoiston jälkeen. 12.6., NE, T.K.
- 172:40 Työkuva. Eija Malkakorpi kaivaa 1. kerrosta ruudussa 4/6 ja Veli-Matti Virtanen irrottaa turvetta ruudussa 4/4. Oikealla Anna-Maija Kolehmainen. 13.6., W, T.K.
- 172:41 Työkuva. Veli-Matti Virtanen irrottaa turvetta ruudussa 4/4. 13.6., E, T.K.
- 172:42 Työkuva. Veli-Matti Virtanen, Pasi Saaresoja, Eija Malkakorpi, Kirsi Saaresoja ja Päivi Korkeasalo kaivavat ruutujen 474, 4/6 ja 4/8 ensimmäistä kerrosta. 13.6., NE, T.K.
- 172:43 Ruutujen 4/4, 4/6 ja 4/8 1. taso. 16.6., SE, T.K.
- 172:44 Sama kuin 172:43. 16.6., NE, T.K.
- 172:45 Ruutujen 4/4, 4/6 ja 4/8 2. taso. 16.6., NE, T.K.
- 172:46 Sama kuin 172:45. 16.6., SW, T.K.
- 172:47 Ruutujen 474, 4/6 ja 4/8 3. taso. 17.6., NE, T.K.
- 172:48 Sama kuin 172:47. 17.6., SW, T.K.
- 172:49 Ruutujen 4/4, 4/6 ja 4/8 4. taso. 18.6., NE, T.K.

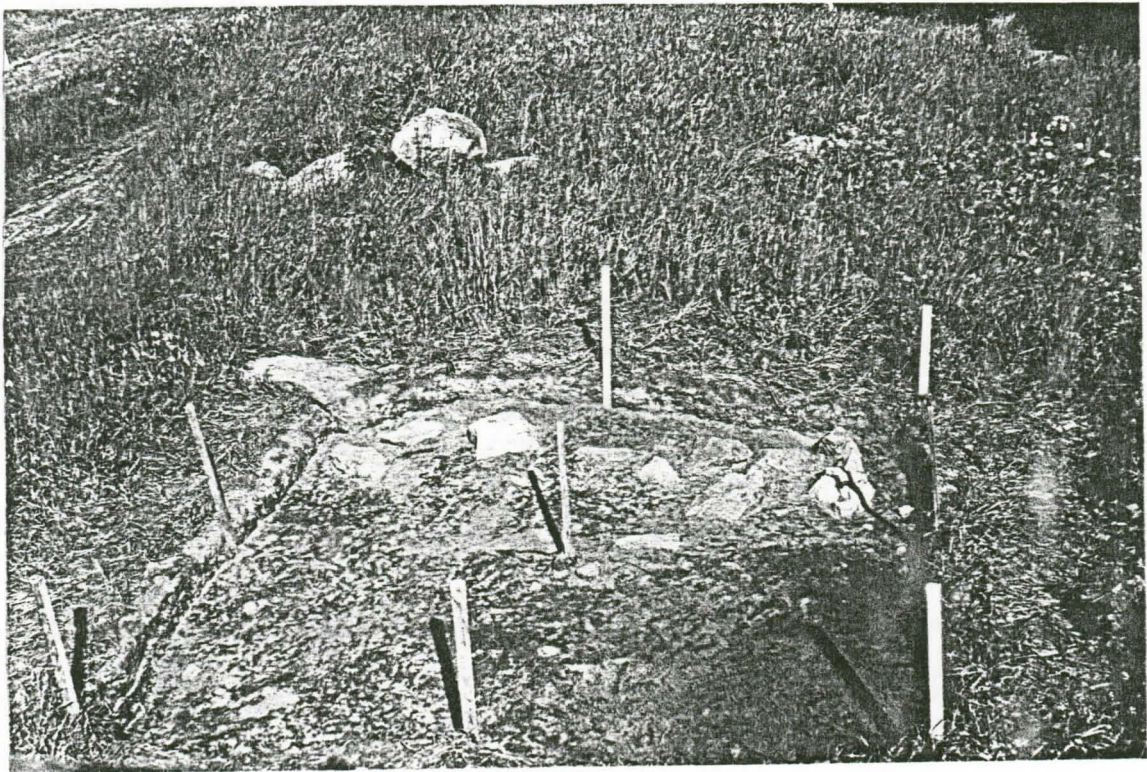
LUETTELO DIAPOSITIIVEISTA

KOKEMÄKI, YLISTARO, LEIKKIMÄKI

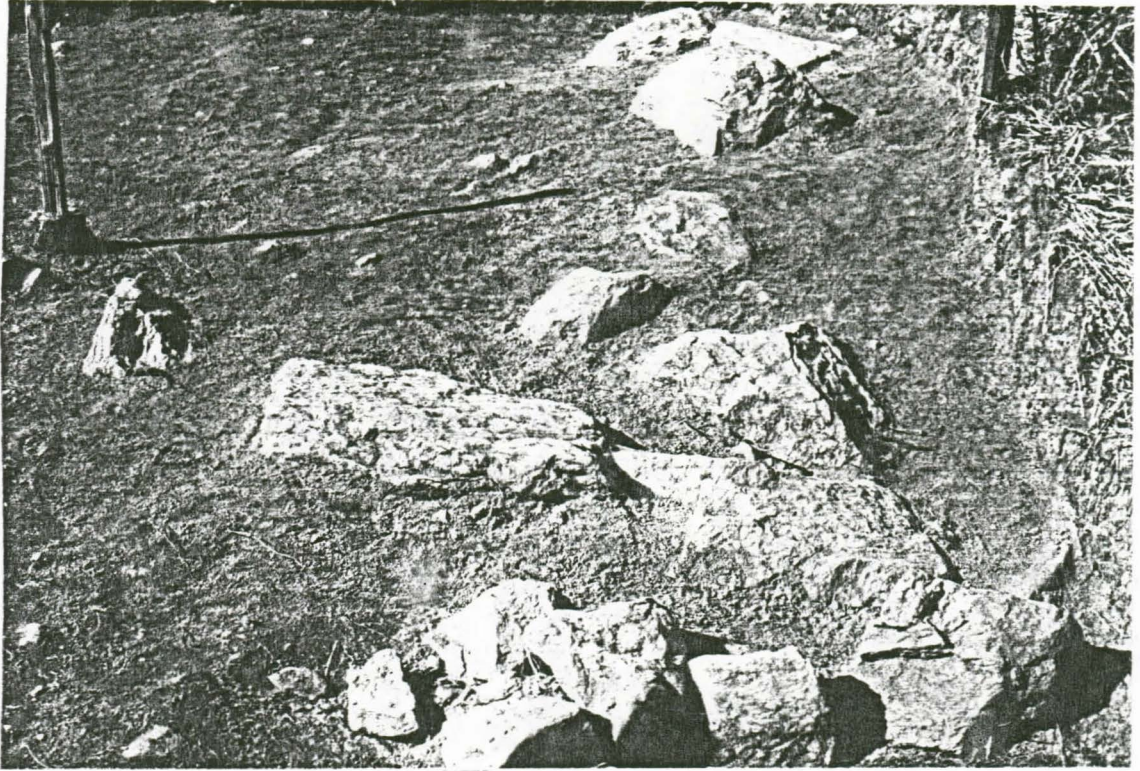
- 172:50 Sama kuin 172:49. 18.6., SW, T.K.
- 172:51 Ruutujen 4/6 ja 4/8 5. taso. 18.6., NE, T.K.
- 172:52 Sama kuin 172:51. 18.6., SW, T.K.
- 172:53 Ruudun 4/8 5. taso. 18.6., SW, T.K.
- 172:54 Työkuva. Päivi Korkeasalo ja Minna Perttula
kaivavat pohjaan ruutua 4/8. 18.6. SE, T.K.
- 172:55 Työkuva. Pasi Saaresoja, Veli-Matti Virtanen ja
Kirsi Saaresoja kokoavat turpeita kaivausalueen
täyttöö varten. 18.6., N, T.K.
- 172:56 Työkuva. Minna Perttula ja Päivi Korkeasalo kai-
vavat pohjaan ruutua 4/8. 18.6., SE, T.K.
- 172:57 Ennallistettu kaivausalue kuvattuna tornista.
19.6., SE, A.-M.K.
- 172:58 Sama kuin 172:57. 19.6., SE, A.-M.K.
- 172:59 Ryhmäkuva ennallistetulla kaivausalueella. 19.6.,
SE, A.-M.K.



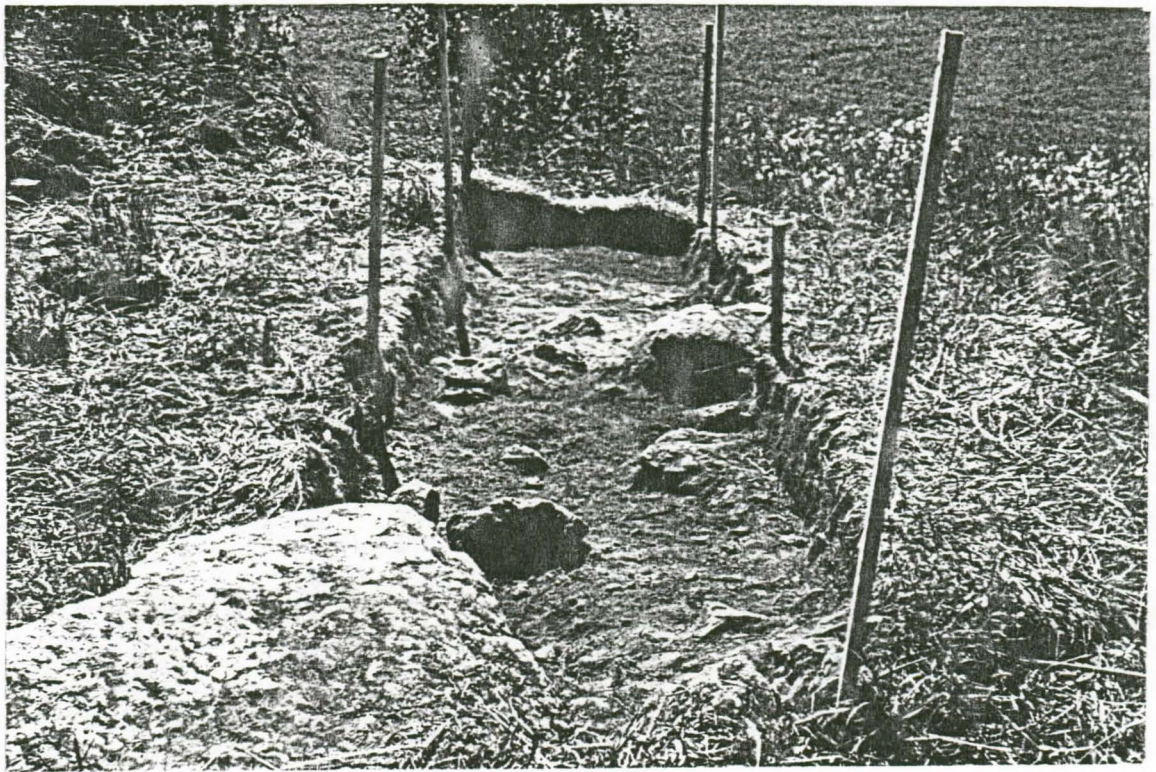
TYA 12122 Ruutujen 0/10, 0/12, 2/10 ja 2/12 1. taso
tornista kuvattuna.



TYA 12130 Ruutujen 0/10, 0/12, 2/10 ja 2/12 2. taso
tornista kuvattuna.



TYA 12139 Ruutujen 2/10 (ylh.) ja 2/12 kiveystä
2. tasossa.



TYA 12168 Ruutujen 4/4 (ylh.), 4/6 ja 4/8 2. taso.



TYA 12147 Keramiikkakeskittymä ruutujen 2/10 ja 2/12 rajalla 3. kerroksessa.



TYA 12149 Ruutujen 0/10, 0/12, 2/10 ja 2/12 3.taso tönistä kuvattuna. Vasemmalla paalutettuina ruudut 4/4, 4/6 ja 4/8.



TYA 12154 Ruutujen 2/10 (ylh.) ja 2/12 kiveystä 3. tasossa.



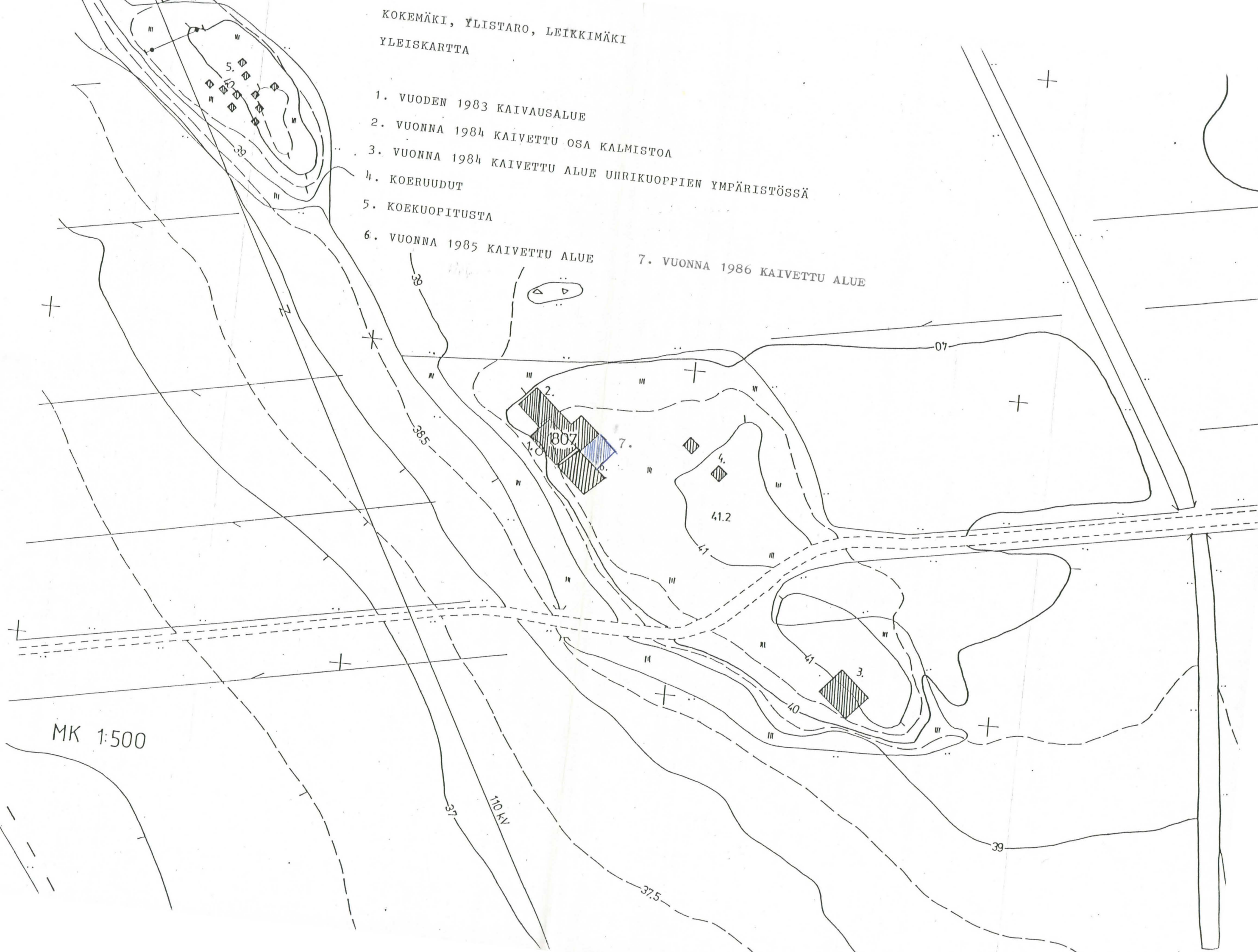
TYA 12171 Ruutujen 4/4 (ylh.), 4/6 ja 4/8 3. taso.



TYA 12183 Ennallistettu kaivausalue tornista kuvattuna.

KOKEMÄKI, YLISTARO, LEIKKIMÄKI
YLEISKARTTA

1. VUODEN 1983 KAIVAUSALUE
2. VUONNA 1984 KAIVETTU OSA KALMISTOA
3. VUONNA 1984 KAIVETTU ALUE UHRIKUoppiEN YMPÄRISTÖSSÄ
4. KOERUUDUT
5. KOEKUOPITUSTA
6. VUONNA 1985 KAIVETTU ALUE
7. VUONNA 1986 KAIVETTU ALUE



MK 1:500