

KOKEMÄKI HAROLA LINNALUOTO 1982

PK 1134 12

x 6797 30

y 574 45

z n. 43m

Rak. no 5³

maanomistaja: Vilho Leino, 38230 Riste

Aikaisemmat tutkimukset:

Hj. Appelgren-Kivalo 1886 kaivaus

Nils Gleve 1934 tarkastus

E. Kivikoski 1935 tarkastus

E. Sarasmo 1946 tarkastus

A. Nissinaho 1981 kaivaus

Vuonna 1982 kaivettiin Kokemäen kaupungin ja valtion työllistämisrahoituksella. Kaivaukset suoritettiin Turun Yliopiston suomalaisen ja vertailevan arkeologian professorin Unto Salon valvonnassa.

Liitteet:

1. Löytöluettelo: TYA 215:1-381
2. Valokuvat TYA 5423-5543
3. Mustavalkonegatiiviluettelo TYA 5423-5543
4. Diapositiiviluettelo TYA 79:1-87
5. Kartat (piirtänyt Jorma Gustafson)
 - 5.1. Yleiskartta 1:200
 - 5.2. Kaavio kaivausalueesta 1:66
 - 5.3. Taso 1 1:20
 - 5.4. Taso 2 "
 - 5.5. Taso 3 "
 - 5.6. Taso 4 "
 - 5.7. Taso 5 "
 - 5.8. Taso 6 "
 - 5.9. Raunio, taso 3:3 ja profiili 1:20
 - 5.10. Liesi 1:20
 - 5.11. Ruutu D10, tasot 1-7 1:20

5.12. Poikkileikkaus ruutujen K1 ja K-1 rajalla, 0-
linjalla 1:20

5.13. Poikkileikkaus ruudussa P5 1:20

5.14. Likamaakuviot ruuduissa F3 ja F4, taso5:2 1:1

5.15. " 5:3 "

5.16. " 5:4 "

6. Massalöytöjen levintä , g/ruutu

6.1. Taso 1

6.2. Taso 2

6.3. Taso 3

6.4. Taso4

6.5. Taso 5

6.6. Taso6

6.7. Massalöytötaulukko

Yleiskuvaus Linnaluodon pinnanmuodosta, koosta, kasvillisuudesta sekä historiallisista vaiheista on esitetty vuoden 1981 kaivauskertomuksessa.

Vuoden 1982 kaivausalue on vuoden 1981 alueen vieressä eli saaren korkeimmalla kohdalla, eteläpäässä. Siellä ovat ruudut D-G 1-4 ja ruutu D10 (koordinointi on sama kuin vuonna 1981 eli 45-245 ja 145-345 graadin mukainen, pohjoinen on luonnollisesti suunnassa O. Kaivausruutujen tunnukset niin ikään noudattavat vuoden 1981 käytäntöä). Lisäksi kaivettiin koekaistale rinnettä alas, sekä koekaistaleessa havaitun kiveyksen paljastamiseen tarvittavat ruudut saaren keskikohdalta (yleiskartta liite 5:1 ja kaavio kaivausalueesta liite 5:2). Yhteensä paljastettiin 146 m².

Kiintopisteenä käytettiin saaren itärannalla, ihan veden tuntumassa olevaa suurta kivenjätkäleitä (liitteet 5:1 ja 5:2). Siinä lukema on 180. Vuoden 1981 kiintopistekivi sijaitsi kaivausalueella, joten sitä ei käytetty. Siinä lukema oli 070; vuonna 1981 se oli 069, joten kaivauskertomusten kartoissa vaaituslukemat ovat vertailtavissa. Samoin korkeudet voi laskea 1981 kiintopisteen avulla, korkeus siinä on 43,37 m mpy.

Kaivaus suoritettiin ns. tasokaivauksena. Kaivauskerrosten paksuus määräytyi esille tulleiden kiveysten takia erisuuruiseksi.. (katso jäljempänä olevaa tasokuvausta). Tästä syystä vuoden 1981 ja vuoden 1982 tasot eivät ihan ole vertailtavissa keskenään. Ruutuihin D-G 1-4 kaivettiin kuusi tasoa, muualla neljä. Tasoista on piirretty kartat mittakaavassa 1:20. Tasot 2-6 on kuvattu. Massalöydöt, rautakuona, savitiiviste, koristeeton seinämäkeramiikka ja luut on otettu talteen kerroksittain/ruuduittain. Luiden löytöpaikat on merkitty tasokarttoihin. Muista, tärkeämmistä löydöistä on merkitty koordinaatit. Ruudun G3, tasojen 3 ja 4 välistä multaa seulottiin, samoin kuin ruudussa B4-F4 olleen lieden multaa. Molemmista löytyi jyvä (TYA215:378,379). Sikäli kun kaivausmenetelmät poikkeavat yllämainituista, ne mainitaan kyseisen tapauksen selvityksen yhteydessä jäljempänä.

RAUNIO

Raunio kaivettiin pääosiltaan samalla tavalla kuin muukin kaivausalue eli tasokaivauksena. Kerros 3 kaivettiin muusta alueesta poiketen kolmessa vaiheessa. Tasossa 1 raunion pintakiviä on näkyvillä (kuvat TYA 5423-5425). Tasossa 2 raunion pintarakenne on esillä (kuvat TYA 5434, 5435, 5437-5440, 5444, 5447, 5451, 5452). Tasoon 3:1 mentäessä on jo kiviä ja maata poistettu, ja se vastaa muun kaivausalueen tasoa 3 (kuvat TYA 5453, 5456-5459, 5461, 5463, 5464). Tasot 3:2 ja 3:3 kaivettiin raunion sisärakenteen selville saamiseksi (kuvat, taso 3:2 TYA 5472-5474, 5476-5478, 5481). Taso 3:3 on raunion ns. pohjataso (kuvat TYA 5482, 5488, 5485, 5494). Tasoista 2,3:1 ja 3:2 on otettu tornikuvia.

Raunio sijaitsi ruuduissa E3-4 ja F3-4 eli saaren eteläpäässä (karttaliitteet 5:3-8). Koskemattomana se oli hyvin nurmikon peitossa ja siten vaivoin havaittavissa oleva matala kumpare. Vain muutamat raunion pintakivistä pistivät esiin turpeen alta.

Tasossa 2 raunion pintarakenne on esillä (kuva TYA 5452). Raunio oli n. 4,0x3,5 m kokoinen, koordinaation y-akselin suunnassa (koillinen-lounas) soikea. Raunion keskiosa oli vain hieman reunoja korkeammalla (karttaliite 5:9 profiilipiirros). Raunio oli jo pinnastaan asti vahvasti maansekainen. Kivet eivät pinnassa muodosta rakennetta. Ne ovat suurimmaksi osaksi n. 20x15x15 cm suuruisia liuskekiviä. Siellä täällä oli myös edellä mainittua suurempia kiviä.

Raunion sisärakenne (karttaliitteet 5:5 ja 5:9)

Raunion keskellä oli "silmäkivi", suuri, noin 1m pitkä, 60 cm leveä ja 20 cm paksu liuskelaaka (kuva TYA 5485). Se oli asetettu pitkittäin raunion pituussuuntaan nähden. Myöskin se oli asetettu kallelleen siten, että itäpuolelta sitä tuki muutama täytekiivi ja täytemaata (kuva TYA 5481). Silmäkivi oli havaittavissa jo raunion pinnassa ja se ulottui pohjaan asti, samalle tasolle ^{kuin} alimmat reunakivet.

Raunion reuna oli tehty suurehkoista kivistä (n. 30x20x20cm ja suuremmista). Paikoitellen kiviä on muutama päällekkäin (limittäin), mutta reunakivet eivät selvästi muodosta kehää. Kiistatonta on vain se, että raunion reunassa kivet ovat suurempia kuin keskellä ja paikoitellen kivet ovat peräkkäin järjestyksessä. Raunion reuna on ulkopuolelta katsoen melko selvästi rajattu; kiviä raunion lähetyvillä ei juuri ole (kuvat TYA 5457, 5473, 5476). Raunion lounaispäässä, "hännänhuoppuna" oli verrattain suuri haljennut soikea kivi, joka oli näkyvillä raunion pinnasta lähtien. Se oli poikkeuksellinen kivilajinsa (ei liuske)jakokonsa puolesta. Myöskin sen sijainti raunion päässä voi olla pohdinnan arvoinen. Merkitystä ehkä on myös litteällä liuske kivellä, em. kiven lähetyvillä. Se näyttäisi erottavan raunion lounaispään erillisen lokeron (esim. kuvat TYA 5473, 5476).

Täytekiviä rauniossa oli suurinpiirtein kolme kerrosta. Raunion pinnassa täyte kivety olivat keskimäärin suurempia kuin sen sisällä, jossa suurin osa kivistä oli noin 10x10x10 cm suuruisia. Täyte kivety ei ulottunut ihan reunakivien alareunan tasolle, joten raunion pohjalle on mahdollisesti täyttämisen ensivaiheessa luotu maata. Muutoinkin raunio oli vahvasti maansekainen. Maa oli kulttuurimaata (multaa). Raunion sisällä, tasojen 3:1 ja 3:2 vaiheilla maa vaikutti tummemmalta kuin raunion ulkopuolella. Tasossa 3:3 maa alkaa vaaletta eli saada hiekkaa sekaansa. Noin 5-10 cm:ä reunakivetyksen alapuolella maanlaatu vaihtuu varsin jyrkästi hiesuksi (melkein savea).

Raunion sisällä, ruutujen E4 ja F4 rajalla, silmäkiven ja reunakivetyksen välissä oli rakennelma, jota tässä nimitetään liedeksi (kartta liite 5:10). Jo tasoa 3:2 kaivettaessa havaittiin raunion täyte kivetyksen välissä nokista maata. Nokialuetta kaivettaessa huomattiin, että sillä kohdin kiviä oli syvemmillä kuin muualla raunion sisällä. Mitään muuta merkittävää tai poikkeavaa ei kivien sijoittumisessa ollut. Kivien alta paljastui nelikulmainen kivien reunustama nokialue (kuvat TYA 5479, 5480, 5486) Lieden sijoittuminen rauniossa näkyy hyvin tason 3:2 tornikuvassa (TYA 5472, 5477, 5473, 5479).

Raunion reunakiveyksen purkamisen jälkeen saatettiin todeta, että lieden kiveys oli osittain reunakiveyksen alla (katso karttaliite 5:10) ja että se oli pitkänomainen ja noin 90x65 cm suuruinen. Reunakiveyksen puolelta (länsi) se oli avoin, mikä panee ajattelemaan, että se voisi olla jokin uunin tapainen laitos. Tällä tapaa lieden päällä olleet kivetkin selittyisivät. Lieden sisällä maa oli sen yläosassa (tasot 3:3 ja 4) nokista kulttuurimaata. Alaosassa oli myös punertavaa, ehkä palanutta hiekkaa. Myös lieden kivien välissä oli runsaasti nokea, ja kulttuurimaa ulottui n. 5 cm kiveyksen alapuolelle. "Likaista" kulttuurimaata oli hieman myös lieden ulkopuolella, sen lähetyvillä. Liedestä ja sen lähetyviltä löydettiin savitiivisteiden tapaista ainetta (TYA 215:235), joka mahdollisesti on pelkästään kuumuudessa kovettunutta savea. Lisäksi liedestä löytyi kaksi sirua luuta (TYA 215:359) ja seulonnan yhteydessä jyvän puolikas (TYA 215:379)(ohra, ks. liite 7).

Silmäkiven alla oli tyhjä onkalo (katso kuva TYA 5499), jonka mahdollisesti on muodostanut maaton puunjuuri. Niinikään silmäkiven alla, tasojen 5 ja 6 välissä oli savipohjalla likamaakuvioita (karttaliite 5:7), joista on piirretty kolme erillistä tasokarttaa mittakaavassa 1:1 (karttaliitteet 5:14,15 ja16). Huomiota herättävin oli sikiötä muistuttava kuvio(kuvat TYA5514, 5516), n. 50cm pitkä ja 25 cm leveä. Kuvio koostui kovasta savesta, noesta ja likamaasta. "Sikiön päätä " reunusti nokijuova, josta saa vaikutelman , että kyseessä olisi pystyyn asetettu astia, joka on kanneton koska nokijuovan rajoittamalla alueella oli savea. Alaspäin mentäessä kuvio (sikiö) hajoaa, ja sen muoto muuttuu epämääräisemmäksi. Kuviot olivat 7-9 cm korkeat eivätkä siis pienenneet symmetrisesti syvemmälle mentäessä. Löytöjä ei kuvioiden tuntumassa, eikä muutenkaan tasojen 5- ja 6 välisessä kerroksessa ollut. Likamaaläiskät sijaitsivat edellä kuvatun lieden läheisyydessä (kuvat TYA 5516-5518) mutta muualla vastaavalaisia läiskiä ei ollut. Kuviot siis voivat olla lieden piirissä tapahtuneen toiminnan jälkiä, mutta tällöin lieden toiminta on täytynyt aloittaa ennen silmäkiven ja raunion rakentamista, koska kuviot sijaitsivat silmäkiven alapuolella. Toisaalta niiden sijainti silmäkiven alla

voi viitata yhteyteen raunion kanssa.

Neljä kuudesta kaivauksilla löydetyistä rautaesineistä sijaitsi raunion tuntumassa. Mahdollisesti helankatkelma (TYA 215:4) ja niitin kanta (TYA 215:5) löytyivät rauniokiveyksen ulkopuolelta, hela (TYA 215:3) raunion reunakiveyksen läheltä, raunion sisältä ja silmukallinen piikki (TYA 215:7) raunion päältä, silmäkiven läheltä; kuntosaa ja löytösuhteittensa puolesta viimeksi mainittu vaikuttaa myöhäiseltä. Lisäksi raunion läheltä löytyi hioinkivi (TYA 215:9) ja lasimassahelmi (TYA 215:1) raunion alapuolisesta steriilistä maakerroksesta.

Palaneet luut keskittyivät rauniokiveyksen reunamille (karttaliitteet 5:4,5) eivätkä raunion sisälle. Mainittakoon, että raunion alta, kerroksesta 5 löytyi hyvin säilynyt luunkappale (TYA 215:361), mahdollisesti nikama. Rautakuonan ja savitiivisteiden osalta rauniolla ja muulla kaivausalueella ei ollut eroavaisuuksia (liitteet 6:1-7). Keramiikkaa ruuduissa E3-4 ja F3-4 (joissa raunio) oli runsaasti. Suurimmalta osalta raunion keramiikka oli kvartsisekoitteista. Joukossa oli myös yllättävän monta paksua (yli 1cm), karkeaa saviastianpalaa (mm. TYA 215:113, 116, 128, 129).

Löytöjen perusteella rauniota ei haudaksi voi tulkita. Rakenteeltaan se haudaksi kävisi mutta ongelman tulkinnassa tuottaa raunion sisään, sen pohjaosaan rakennettu tulisija. Vaikuttaa siltä, että tulisija ja raunio ovat samaa rakennelmaa, sillä niitä erottavia tekijöitä ei ollut havaittavissa. Summittaisen ajoituksen rauniolle ja sitä ympäröivälle kulttuurikerrokselle antaa raunion alta, steriilistä maasta löytynyt lasimassahelmi.

PITKÄ KIVEYS (ruudut G-3 - Q7)

Saaren keskitienoilta kaivettiin esille suurinpiirtein pohjois-etelä - suuntainen kiveys. Kiveyksen eteläpää sijaitsi ihan saaren itäisen rannan tuntumassa, ja kiveys jatkui viinosti saaren keskiosaan, melkein nykyiselle länsirannalle. (karttaliitteet 5:1, 4, 5, 6)

Kiveys oli ainakin 27m pitkä (pohjoispäässä kaivamisen esti maan vetisyys) ja 50-100 cm leveä (kuvat TYA 5519, 5520, 5524, 5525).

Eteläpäässä kiveys näyttää päättyvän suureen kiintokiveen (kuva TYA 5521), joka oli näkyvissä maanpinnan yläpuolelle. Ennen kaivamista oli myös havaittavissa, että kiintokivi sijaitsi matalassa, n. 2x2m suuruisessa kuopassa. Kiintokiven ympärillä oli harvassa kiviä, joten (sikäli kun kiintokiviäkuuluu pitkään kiveykseen) pitkä kiveys saattaa jatkua myös eteläpäästään (täällä kaivamisen esti vanha koivu juurineen). Eteläpäässä kiveys leveni ja hajanais-tui (ruudut H-1 ja-2, I-1 ja-2). Muutoin kiveys oli varsin kiinteäksi ladottu(kuvat TYA 5465, 5494, 5496). Kivet olivat suurimmaksi osaksi n. 10x10x10cm suuruisia. Siellä täällä oli em. suurempia kiviä mutta ei säännön-mukaisesti.

Pitkää kiveystä ei em. kiintokiveä lukuunottamatta voi-nut havaita ennen kaivamista, mutta osaksi kiveys ulottui ihan turvekerrokseen asti (ruutu K1). Suurimmalta osalta kiveyksen yläpinta oli n.10-15 cm maanpinnan alapuolella. Kiveyksen korkeuden selville saamiseksi tehtiin leikkaus kahteen kohtaan: ruutujen K1 ja K-1 rajalle, 0-linjalle ja ruutuun P5(karttaliitteet 5:12,13). Molemmista leikkauk-sista kävi ilmi, että pitkä kiveys oli matala, vain 2-3 kivikertaa (n.20-30cm), ja että kiveys oli rakennettu kulttuurikerrokseen, koska multaa oli kiveyksen alla (kuvat TYA 5531, 5534, 5535, 5536). Leikkauskohtia lukuun-ottamatta kiveys jätettiin paikoilleen.

Kiveyksen tuntumasta löytyi vyönsolki (TYA 215:2) ruudusta M1, taso2. Solki on kaiketi myöhäinen. Muutoin kiveyksen löydöstö ei poikkea muun kaivausalueen löydöistä (liitteet 6:1-7).

Kiveys sijaitsi osaksi yhdessä matalista ojista (kartta-liite 5:1), jotka maanomistaja V. Leinin mukaan ovat pelto-
ojia. On siis mahdollista, että kiveys liittyy myöhäiseen peltoviljelyyn. Muita ojia ei ehditty tutkia, joten asian varmistaneen mahdollinen tuleva tutkimus. Pitkän kiveyksen tulkitsemista esihistorialliseksi tukee vain se, että sitä

joka puolelta ympäröivät esihistorialliset jäännökset. Tutkimuksen tässä vaiheessa jälkimmäinen argumentti on yhtä vahva (ellei vahvempikin) kuin edellinen.

RUUTU D10(karttaliite 5:11, kuvat TYA 5497,5513) ^{kaivettiin}
 Kaivausalueen länsipuolelle, saaren lounaisosaan koeruutu D10. Ruutu sijaitsi keskellä, n.10x20m laajaa katajikkoa (katajia harvassa).

Kulttuurikerros oli ruudussa D10 paksumpi (n. 50cm) kuin muualla kaivausalueella. Samoin löytöjä saatiin koeruudusta runsaasti (liitteet 6:1-7), mainittakoon savikiekon katkelmat TYA215:14 ja saviastian reunapalat TYA 215:42-46. Sitä vastoin palanutta luuta ei löytynyt lainkaan, eikä liioin merkkejä kivirakennelmista.

Lisäksi saaren pohjoispäähän kaivettiin 1x1m suuruinen koeruutu (karttaliite 5:1). Ruudusta saatiin löydöt TYA 215:186,187 saviastianpaloja, TYA 215:326,328 rautakuonaa, TYA 215:339 kvartsi-iskos (?) ja TYA 215:376 palanutta luuta. Kivirakenteita ei ruudun kohdalla ollut . Kulttuurikerros oli n. 35 cm paksu, samoin kuin niissä muutamissa saaren pohjoisosaan tehdyissä koekuopissa.

Huomiot tasoista

Raunio ruuduissa E3-4 ja F3-4 ja pitkä kiveys ruuduissa H-3 - Q7 käsitellään omana kokonaisuutenaan, joten niistä ei tässä yhteydessä ole mainintoja.

Taso 1

- 0-5cm maata poistettiin.(luvut ovat maan pinnasta mitattuja)
- maanlaatu: multaa
- kiveystä: ruudussa D3, jossa on vuoden 1981 kiintopistekivi näkyvissä.
- karttaliite: 5:3
- kuvat: diakuvat TYA 79:4-5
- löydöt: TYA 215:7 silmukallinen piikki ,TYA 215:8 rautamateriaalikappale ja massalöytöjä, joista liite 6:1 ja 6:7.

Taso 2

- 5-13 cm maata poistettiin.
- Maanlaatu: multaa, paitsi ruudussa D3, kiveyksessä mullan seassa hieman hiekkaa.
- kiveys: ruudussa D3 suuri kiintokivi, pari 40x30x30 cm suuruista ja muutama n. 10x10x10 cm suuruinen kivi.
- karttaliite: 5:4
- kuvat: TYA 5441, 5442, 5535 ja diat TYA 79:15-18.
- löydöt: TYA 215:2 vyön solki, TYA 215:9 oikotaltta ja massalöydöt, liite 6:2 ja 6:7.

Taso 3

- 13-20 cm maata poistettiin.
- maanlaatu: hiekansekaista multaa, paitsi ruuduissa F1 ja G1 hiekkaa.
- kiveys: n. 10x10x10 cm suuruisia kiviä kauttaaltaan alueella D-G 1-4. Ruuduissa D2 ja D3 tiheää kiveystä kiintopistekiven ja kahden suuremman (40x30x30cm) kiven ympärillä.
- karttaliite: 5:5
- kuvat: TYA 5467, 5468, 5469 ja diat TYA 79:22-26
- löydöt: TYA 215:3-5 rautaesineiden katkelmat ja niitin kanta sekä massalöydöt, liite 6:3 ja 6:7

Taso 4

- 20-25 cm maata poistettiin.
- maanlaatu: suurelta osalta mullan sekaista hiekkaa, ruuduissa G1-2 soraa. Ruudussa F1 selvästi erottuva kulttuurimaa/multa -läiskä(kuvat : diat TYA79: 44,45)
- kiveys: ruutujen G2,F1-2,E1-2,D2,3 alueella varsin tiheää kiveystä, jossa kivet keskimäärin 10x10x10 cm suuruisia. On myös muutamia isompia. Ylemmissä tasoissa havaittavissa ollut ruudun D3 kiveys näyttää tässä tasossa devanyhteydessä yllä mainitun kiveyksen kanssa.Kiveyksen kohdalla maa on melkein puhdasta hiekkaa.
- karttaliite: 5:6
- kuvat: TYA 5487, 5489, 5491, 5494 ja diat:TYA79:39-42
- löydöt: TYA 215:6 rautainen koukku, TYA 215:10 hioimen katkelma ja massalöydöt , liite 6:4 ja 6:7.

Taso 5

- 25-30 cm maata poistettiin.
- maanlaatu: raunion alapuolella ja lähiseuduilla (ruuduissa E3-4, F3-4 ja G3) savea. Ruudussa F1 kulttuurimaa/multa läiskä ja ruudussa G4 pyöreähkö kulttuurimaa/multa läiskä. Muualla Hiekkaa.
- kiveys: Ruuduissa G2- D3 kiveys kuten tasossa 4, joskin hieman harvempi.
- karttaliite: 5:7
- kuvat: TYA 5504, 5505, 5506 ja diat TYA79:57-59
- löydöt: TYA 215:1 lasimassahelmi, massalöydöt , liite 6:5 ja 6:7

Taso 6

- 30-40 cm maata poistettiin.
- maanlaatu: savi ruuduissa F4, G3-4, ruudussa G4 kulttuurimaan värjäämä pyöreähkö alue, ruuduissa G1-2 soraa, muualla (kiveyksessä) hiekka/hiesu.
- kiveys: ruuduissa D2-4,E2-3, F2-3, G3. Kivet ovat vaihtelevan suuruisia, suurin osa n.10x10x10 cm , jonkin verran myös suurempia (n. 20x20x20 cm). Kivien raoissa hiekka/hiesu on tiukkaan juntaantunutta.
- karttaliite: 5:8
- kuvat: TYA 5526, 5527, 5530,5528 ja diat TYA 79:71-73
- löydöt: massalöydöt, liite 6:6 ja 6:7

Kulttuurikerros oli kaivausalueella 25-30 cm:ä paksu, ja alaosiltaan se oli hiekan-tai hiesunsekaista. Ruudussa G4 kulttuurimaa ulottui kuudenteen kerrokseen eli syvemmälle kuin muualla muodostaen pyöreän n.1x1m kokoisen läiskän (eli matalan kulttuurimaata sisältävän kuopan). Samoin ruudussa F1, tasossa 5 oli havaittavissa soikea itä-länsi - suuntainen multaläiskä(kuoppa), josta löytyi tuoh- ta (TYA 215:377).

Kiveystä alueella D=G 1-4 alkaa olla jo kolmannessa tasos- sa eli n. 20 cm:n syvyydessä maanpinnasta. Kiveys oli kolmekerroksinen(tasot 4-6), yläosiltaan multakerroksessa, alaosiltaan steriilissä maassa. Kiveys oli varsin hajanai- nen ja muodoltaan epämääräinen^x. Raunion länsipuolinen alue, ruudut F4-G4, oli kivetön(kuvat TYA 5494,5504,5505).

Tällä alueella myös maanlaatu on erilainen; täällä se on savea, kun taas kiveyksen alueella hienoa hiekkaa tai hiesua. (taso 6). Kysymykseen, onko kiveys luonnollinen vai rakennettu, on vaikea vastata. Sen suhteesta maanlaatuihin nähden (savi/hiesu) voisi ajatella sen olevan luonnolli- nen muodostuma, ehkäpä saaren syntyvaiheiden rantakivikkoa.

Vuoden 1981 tutkimuksissa havaittu kiveys (ruudussa C2) ei jatkunut tämän vuotiselle tutkimusalueelle. Ruuduissa D2 ja D3 oli kyllä kiveystä samalla korkeudelle, mutta se oli toisenlaista kuin ruudussa C2 kivet olivat selvästi murentuneita, samoin maa oli vahvasti "kulttuuri- pitoista, kun taas ruuduissa D2 ja D3 maa oli vahvasti hiekansekaista.

LÖYDÖT

Jo mainittujen rautaesineiden (TYA 215:3-8), lasimassa- helmen (TYA 215:1) ja vyönsoljen (TYA 215:2), ja hiolin- liipan (TYA 215:0) lisäksi löytyi mm. 50 kappaletta savesta tehtyjen kiekkojen katkelmia (TYA 215: 11-35). Myös löytyi 2149 g saviastianpaloja, 923 g rautakuonaa ja 4188g savitiivistettä (liite 6:7) sekä 34 löytö- numerollista palanutta luuta . Mainittakoon vielä, että talteen otettiin myös 3 kpl piitä (TYA 215:330,332,333), 8 kpl mahdollisia kvartsi-iskoksia (TYA 215: 329,331,332, 334,336,337,338,341) sekä oikotaltta (TYA 215:9).

x kiveyksen summittainen koko n. 8x6 m.

Raaka-aineensa puolesta saarella käytettyjä saviastioita on ainakin kolme erilaista tyyppiä: 1. kvartsisekoitteinen, keskimäärin 0,8 cm paksu, usein punertavaa tai mustaa tai molempia värejä. 2. hiekkasekoitteinen, ruskea, n.0,5cm paksu (TYA 215:60). 3. tiivis, sekoitteeton, n.0,5cm paksu (esim. TYA215:83). Kaikissa tyypeissä reuna voi olla profiloitu, mutta varsinkin kvartsisekoitteisissa paloissa, jotka ovat yleisimpiä, reuna on usein suora. Lisäksi mainittakoon paksut astianpalat (yli 1cm), joiden toinen puoli usein on nokinen ja huokoinen (esim TYA 215:116). Vain kahdessa palassa oli koristelua: sik-sak-kuvio TYA215:55 ja nuorapainanne tya 215:72.

Keramiikka ja savitiiviste löytyi enimmäkseen pieninä muruina, eikä niiden levinnässä voi havaita keskittymiä. Kerroksittain (tasoittain) tarkasteltuna näyttää runsaimmin löytöjä olevan kerroksissa 3 ja 4 (liitteet 6:1-7), mistä myös rautaesineet TYA 215:3-6 ja hioinliippa TYA 215:10 löytyivät. Kerroksessa 5 löydöt rajoittuvat kaivausalueen läntisiin ruutuihin ja etenkin ruutuun D10 (liite6:5), jossa löytöjä oli vielä kuudennessakin kerroksessa, mikä voi viitata siihen, että saaren asukkaiden aktiviteetti on voinut keskittyä kaivausalueen länsipuolelle.

Huomiota löytöjen joukossa herättävät oikotaltta (TYA 215:9), joka löytyi kulttuurimaasta ja kvartsi- ja kivilaji-iskokset (?) ja mahdolliset kiviesineen katkelmat (TYA 215:329-342), jotka löytyvät kaivausalueelta ja koeruudusta saaren pohjoispäässä, niin ikään kulttuurikerroksesta. Tulkintoja em. esineiden johdosta voi tehdä vasta esineiden tarkemman tutkimuksen jälkeen.

Lisäksi löytyi hiiltynyttä tuohta (TYA 215:377) ja seulonnan yhteydessä kaksi jyvää (TYA 215:378,379). (molemmat ohra, *Hordeum sp.*, ks. liite 7).

Turussa 15. marraskuuta 1982



Aino Nissinaho

MUSTAVALKONEGATIIVILUETTELO

KOKEMÄKI HAROLA LINNALUOTO 1982

- TYA 5423 Alue D-G 1-4, jossa raunio . Taso 1 pohjoisesta.
 TYA 5424 " "
 TYA 5425 Raunio (ruudut F3-4, G3-4), taso1 pohjoiskoillisesta.
 TYA 5426 Alue D-G 1-4, taso1, lännestä.
 TYA 5427 Pitkä kiveys (G-3- Q7) ruudun K1 kohdalta pohjoisesta.
 TYA 5428 " " ylhäältä.
 TYA 5429 " "
 TYA 5430 " "
 TYA 5431 Työkuva tason 1 kaivamisesta pohjoisesta.
 TYA 5432 " "
 TYA 5433 TYökuva, taso1 idästä.
 TYA 5434 Alue D-G 1-4. jossa raunio yläpohjoisesta.
 TYA 5435 " "
 TYA 5436 " "
 TYA 5437 Raunio, taso 2 lännestä.
 TYA 5438 " "
 TYA 5439 Raunio, taso2 pohjoiskoillisesta.
 TYA 5440 " "
 TYA 5441 Alue D-G 1-4 , etualalla ruudun D2 kiveys,
 taso 2 etelästä.
 TYA5442 Kaista, ruudut H1-M1 taso 2 etelästä.
 TYA 5443 Tornikuva, ruutu F4 taso 2.
 TYA 5444 " " "
 TYA 5445 " E4 "
 TYA 5446 " " "
 TYA 5447 " E3 "
 TYA 5448 " D2-4 "
 TYA 5449 " F3 "
 TYA 5450 " " "
 TYA 5451 " Raunio taso 2
 TYA 5452 " " "
 TYA 5453 " ruutu E4 taso3
 TYA 5454 " raunio "
 TYA 5455 " ruutu E3 taso3
 TYA 5456 " F3 "
 TYA 5457 " raunio taso3

- TYA 5458 Tornikuva, ruutu F3 taso 3.
 TYA 5459 " F4 ja E4 taso 3.
 TYA 5460 " E4 "
 TYA 5461 Raunio taso3 yläpohjoisesta.
 TYA 5462 "
 TYA 5463 Raunio taso 3 pohjoiskoillisesta .
 TYA 5464 Työkuva lounaasta.
 TYA 5465 Kaista, ruudut M1-H1 pohjoisesta. Taso 3.
 TYA 5466 Panoraama kaivausalueesta, ruudut E1-M1 etelästä.
 TYA 5467 Taso 3. " "
 TYA 5468 " kaivausalueen keskiosa etelästä.
 TYA 5469 " Kaivausalueen länsipuoli ".
 TYA 5470 Tornikuva , raunio taso 3:2 ruudut E 3-4 .
 TYA 5471 " , " "
 TYA 5472 " " F3-4, G3-4
 TYA 5473 " " "
 TYA 5474 " " "
 TYA 5475 " " "
 TYA 5476 " " "
 TYA 5477 " " "
 TYA 5478 Raunio, taso 3:2 yläpohjoisesta.
 TYA 5479 Liesi ja raunion silmäkivi taso 3:2 idästä.
 TYA 5480 " " " ylhäältä.
 TYA 5481 Raunio, taso 3:2 pohjoiskoillisesta.
 TYA 5482 Alue D-G 1-4 , taso 4 (raunio vielä tasossa333)
 yläpohjoisesta.
 TYA 5483 " " "
 TYA 5484 Alue D-G 1-4, taso 4 (raunio tasossa 3:3)
 pohjoiskoillisesta.
 TYA 5485 Alue D-G 1,4, taso 4 ja raunio tasossa 3:3 lännestä.
 TYA 5486 Liesi taso 3:3 lännestä.
 TYA 5487 Panoraama, taso 4 , länsiosa, etelästä.
 TYA 5488 " " keskiosa "
 TYA 5489 " " itäosa "
 TYA 5490 " " itäosa "
 TYA 5491 " " kaista G1-M1 "
 TYA 5492 Taso 4, alue D-G 1-4, yläpohjoisesta (panoraama)
 TYA 5493 "
 TYA 5494 Taso 4, Alue D-g 1-4 yläpohjoisesta.
 TYA 5495 Taso 3, pitkä kiveys ja sen pää etelästä (ruutu G-3)

- TYA 5536 Pitkä kiveys , leikkaus ruudussa P5 lännestä.
TYA 5537 " pohjoisesta.
TYA 5538 " "
TYA 5539 NS Vahekivi Hintikkalan kylässä Potilan pellolla.
TYA 5540 Tavarointa kuljetetaan, P.Perättä, H.Riento, M.Virtanen
T. Mäkitalo.
TYA 5541 " T.Mäkitalo, M.Virtanen.
TYA 5542 Kaivausalue ennallistettuna koillisesta.
TYA 5543 Kaivausalue ennallistettuna, edessä junior Harmo
koillisesta.

KOKEMÄKI HAROLA LINNALUOTO 1982
 DIAPOSITIIVILUETTELO

- TYA 79:1 Taso 1 ruudut K1, K-1, kiveys pohjoisesta.
 2 "
- 3 Taso 1 ruudut K1, K-1, kiveys yläpohjoisesta.
 4 Taso 1 , työkuva yläpohjoisesta.
 5 "
- 6 Taso 1 , raunio ruuduissa G3-4 ja F3-4 yläpohjoisesta.
 7 "
- 8 Taso 1 , raunio kuvattu lännestä.
 9 Taso 1, raunio kuvattu pohjoiskoillisesta.
 10 Taso 2, raunio yläpohjoisesta.
 11 "
- 12 Taso 2, raunio lännestä.
 13 "
- 14 Taso 2, raunio pohjoiskoillisesta.
 15 Taso 2, kaista , ruudut E1-M1 pohjoiskoillisesta.
 16 Taso 2, kaivausalue etelästä.
 17 Taso 2, työkuva yläpohjoisesta.
 18 "
- 19 Työkuva tornikuvauksesta.
 20 Taso 2 , raunio pohjoisesta.
 21 Työkuva, rauniota kaivetaan tasoon kolme.pohjoisesta.
 22 Taso 3, alue D-G 1-4 pohjoisesta.
 23 "
- 24 Taso 3, raunio pohjoiskoillisesta.
 25 Taso 3, alue D-g 1-4, jossa raunio etelästä.
 26 Taso3, työkuva.
 27 Taso 2, kaista ruudut M1-H1 pohjoisesta.
 28 Taso3, kaista , ruudut M1-E1 etelästä.
 29 Raunio taso 3:2 lännestä.
 30 " pohjoisesta.
 31 " "
 32 " "
- 33 Taso 3, alue D-g 1-4 pohjoiskoillisesta.
 34 "liesi" rauniossa , taso3:2 lännestä.
 35 "
- 36 Taso 4, (raunio vielä tasossa 3:3 pohjoisesta.
 37 "
 38 " pohjoiskoillisesta.

- TYA79:39 Taso 4, (raunio vielä tasossa 3:3) lännestä.
 40 Taso 4, edessä ruudun D2 kiveystä etelästä.
 41 Taso 4, edessä raunio, joka tasossa 3:3 pohjoisesta.
 42 "
- 43 Kaivausalueen sijainti saarella, etualalla
 ruutu D10 lännestä.
- 44 Taso 4, tumma läiskä ruudussa F1.
 45 "
- 46 J. Gustafsson työssään.
- 47 Taso 3, pitkä kiveys (g-3 - Q7) etelästä.
 48 "
 49 "
- 50 Taso 3, osa pitkää kiveystä. pohjoisesta.
 51 "
- 52 Ruutu D10 taso 5 lännestä.
- 53 Työkuva pohjoiskoillisesta.
- 54 Liesi ja osa rauniosta (tasossa 3:3) etelästä.
- 55 Taso 5, ruutu F4, liesi lännestä.
 56 "
- 57 Taso5, alue D-G 1-4 pohjoisesta.
 58 "
- 59 Taso 5 etelästä.
- 60 Taso 5, läiskä ruudussa F1.
 61 "
- 62 Taso 5, liesi ja sen vieressä likamaaläiskät
 etelästä.
- 63 Taso 5, likamaaläiskät ruudussa F 3-4 etelästä.
 64 "
- 65 Ruutu D10 taso 6 idästä.
- 66 Liesi ja nokiläiskät , taso 5-6 idästä.
 67 " " " koillisesta.
 68 " " " "
- 69 Liesi , taso 5 ja 6 : poikkileikkaus lännestä.
 70 " " " "
- 71 Taso 6, alue D-G 1-4 yläpohjoisesta.
 72 "
- 73 Taso 6, alue D-G 1-4 etelästä.
- 74 Ruudun D10 itäseinämä lännestä.
- 75 Leikkaus tummasta läiskästä ruudussa F1 pohjoisesta.
- 76 Pitkä kiveys (G-3 -Q7), taso 4 pohjoisesta.

- TYA 79:77 Pitkä kiveys (G-3 -Q7), taso 4 pohjoisesta.
78 " " " etelästä.
79 Pitkä kiveys, leikkaus ruudussa P5 pohjoisesta.
80 " " " K-1 idästä.
81 " " " " etelästä.
82 Työmatkalla
83 Kaivausalue entistettynä pohjoisesta.
84 Entinen Huivoonniemi ja Linnaluoto etelästä.
85 "
86 Linnaluoto etelästä.
87 Linnaluoto lännestä.

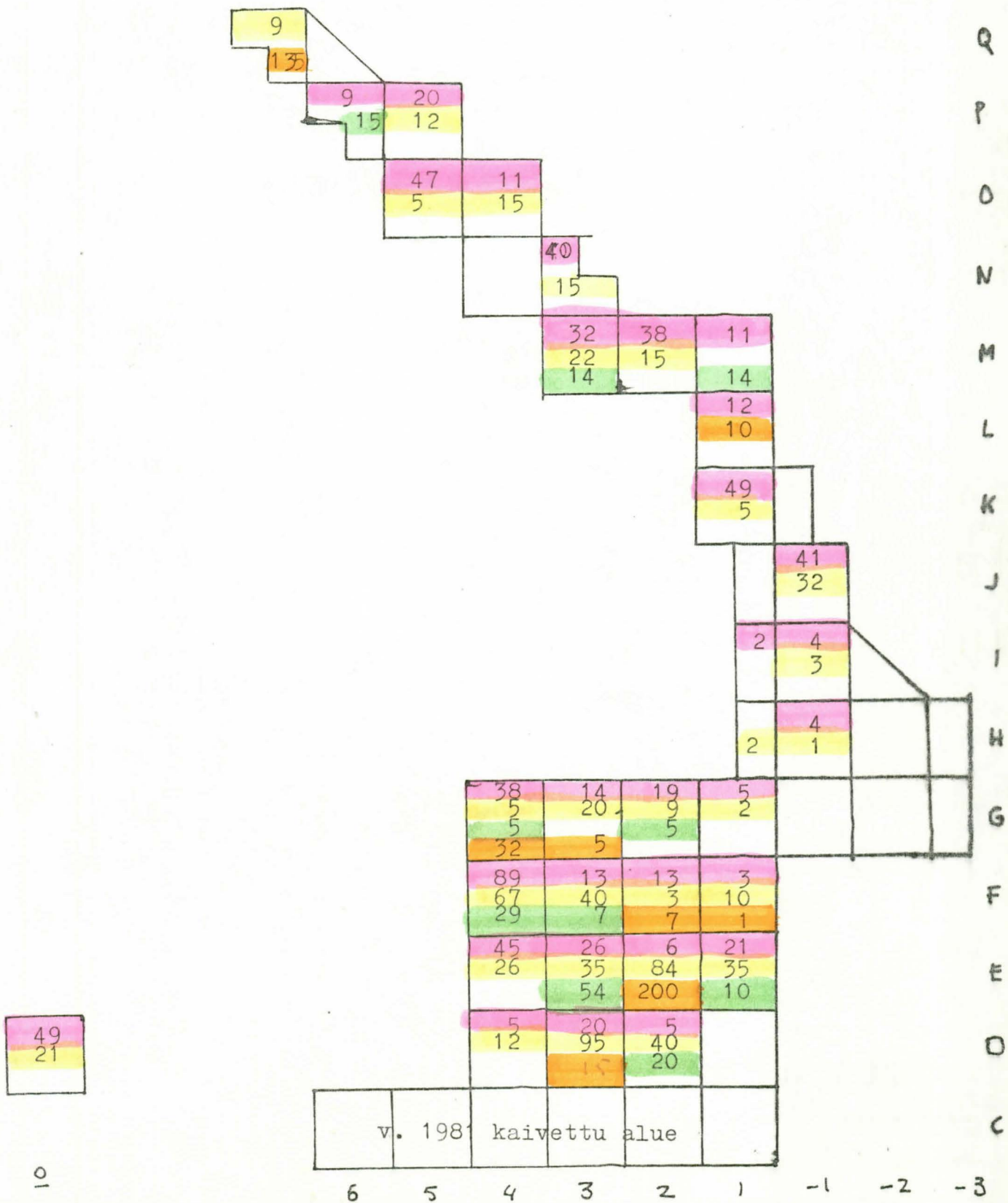
TASO 1

- 103 g saviastianpaloja
- 21 g savitiivistettä
- 81 g rautakuonaa
- 0 g savikiekkokappaleita



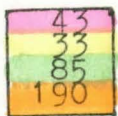
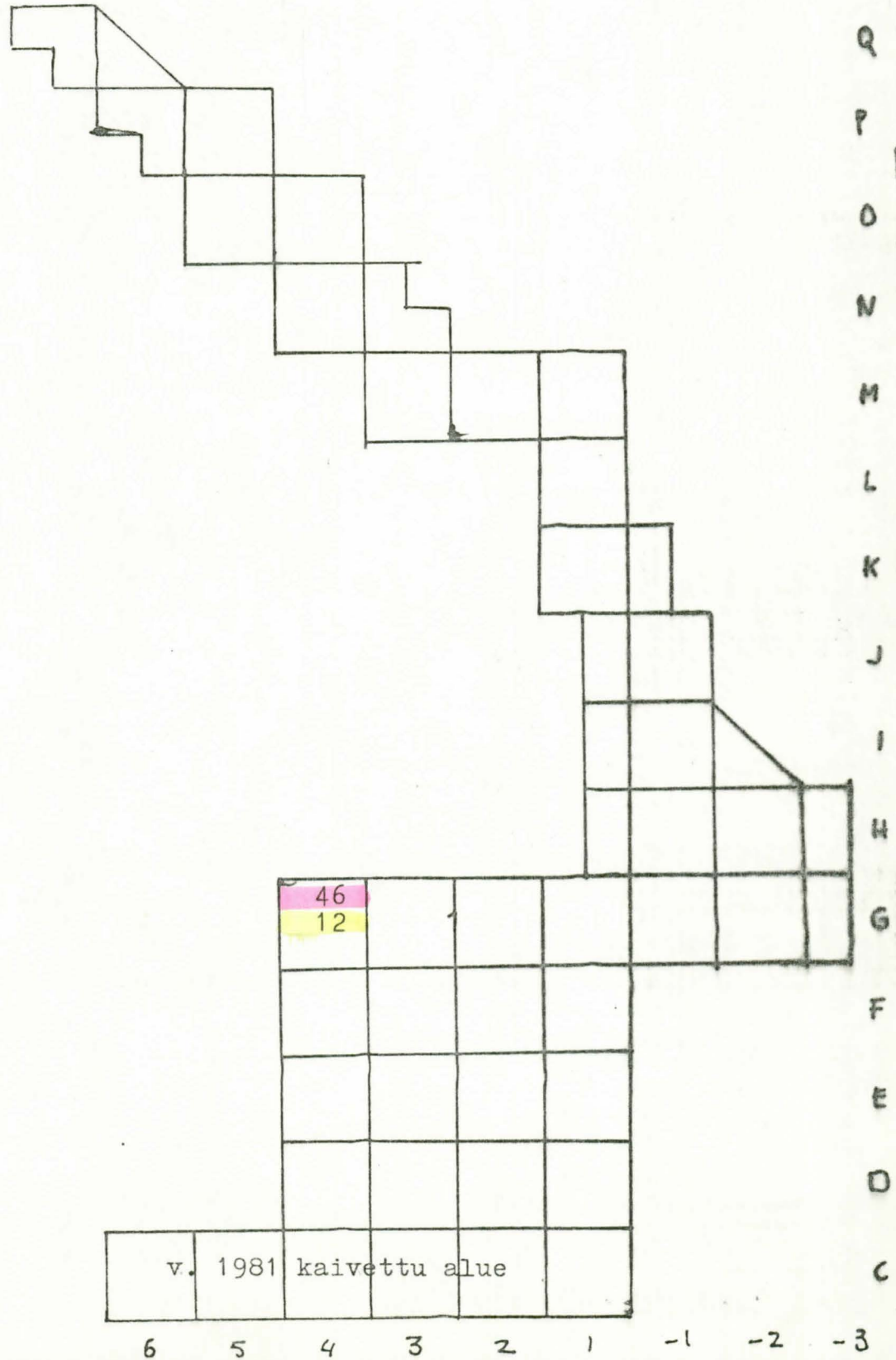
TASO 3

- 692 g saviastianpaloja
- 640 g savitiivistettä
- 181 g rautakuonaa
- 424 g savikiekon kappaleita



TASO 6

- 89 g saviastianpaloja
- 45 g savitiivistettä
- 85 g rautakuonaa
- 190 g savikiekon kappaleita



Saviastianpaloja g/ruutu. Ruuduissa D2-4 ja 10, E1-4, F1-4, G1-4 tasoja on 6, muissa 4.

39/D2, 102/D3, 45/D4, 46/E1, 21/E2, 77/E3, 208/E4, 26/F1, 57/F2, 75/F3, 186/F4, 264/D10, 15/G1, 25/G2, 60/G3, 160/G4, 0/G-3, 0/G-2, 29/H-3, 5/H-2, 8/H-1, 0/H1, 0/I-2, 46/I-1, 2/I1, 63/J-1, 0/J1, 2/K-1, 98/K1, 48/L1, 24/L2, 19/M1, 107/M2, 150/M3, 51/N3, 5/N4, 26/O4, 59/O5, 67/P5, 19/P6, 13/Q7.

Löytöjen määrä grammoittain ja tasoittain.

Taso	1	2	3	4	5	6	
Saviastianp.	103	284	494	726	255	89	2149
savi- tiiviste	21	308	640	1534	1640	45	4188
rauta- kuona	81	327	181	198	51	85	923
savikie- kon kpl.	-	-	424	122	75	190	811
	205	919	1937	2580	2021	409	8071

OULUN YLIOPISTON
KASVITIETEEN LAITOS
PL 191 90101 OULU 10

Yo. Aino Nissinaho

Sain Jukka Luodon kautta Kokemäen Harolan Linnaluodolta löytämäsi kaksi hiiltynyttä jyvää. Tässä niistä tiedot:

TYA 215 : 378 Kuorellinen ohra, Hordeum sp. , jyvä rikkonainen.
Jyvässä runsaasti ilmaonteloita ja jyvä kiiltävä.
Tämä saattaa johtua siitä, että jyvä on hiiltynyt
korkeassa lämpötilassa, hapellisissa olosuhteissa
nopeasti.

TYA 215 : 379 Ohra, Hordeum sp. , jyvä rikkonainen.
Rakenne muistuttaa edellistä, joten hiiltymistilanne
ilmeisesti on samanlainen.

terveisin

Merja Seppä-Heikka

Merja Seppä-Heikka

Oulun yliopisto

Kasvitieteen laitos

PL 191

90101 OULU 10

puh. 981-18180

PS. Pitäisin mielelläni vielä jonkin aikaa jyviä täällä. Soittele,
jos kaipaat.

Kokemäki
Harola
Linna luoto
1982



TYA 5509 Linna luoto etelästä.



TYA 5512 Työkura, edessä Sari Punka, takana
kartan piirtäjä T. Gustafson.

Kokemäki
Harola
linnalusto
1982

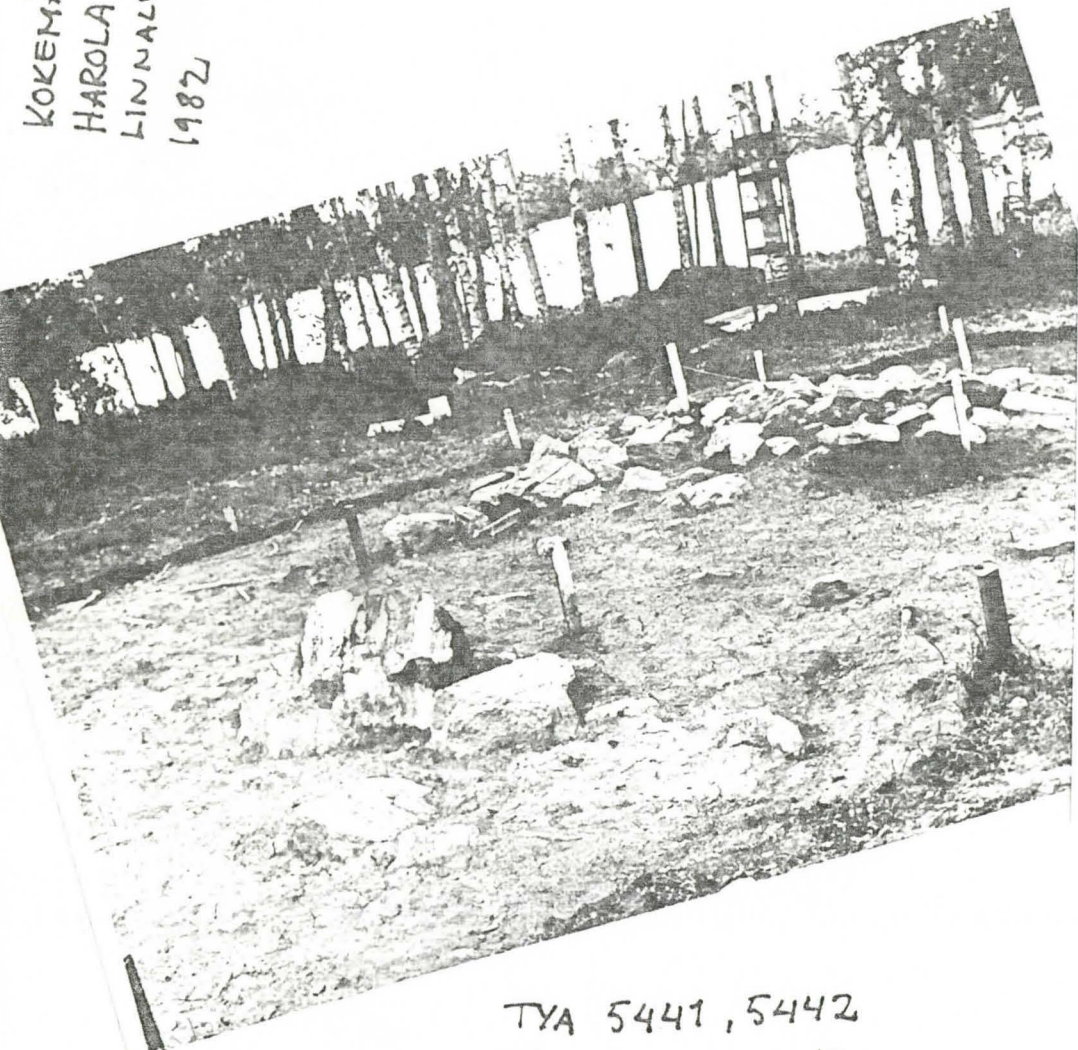


TYA 4829 Saaren eteläpää koskemattomane kuvalla
koillisesta.

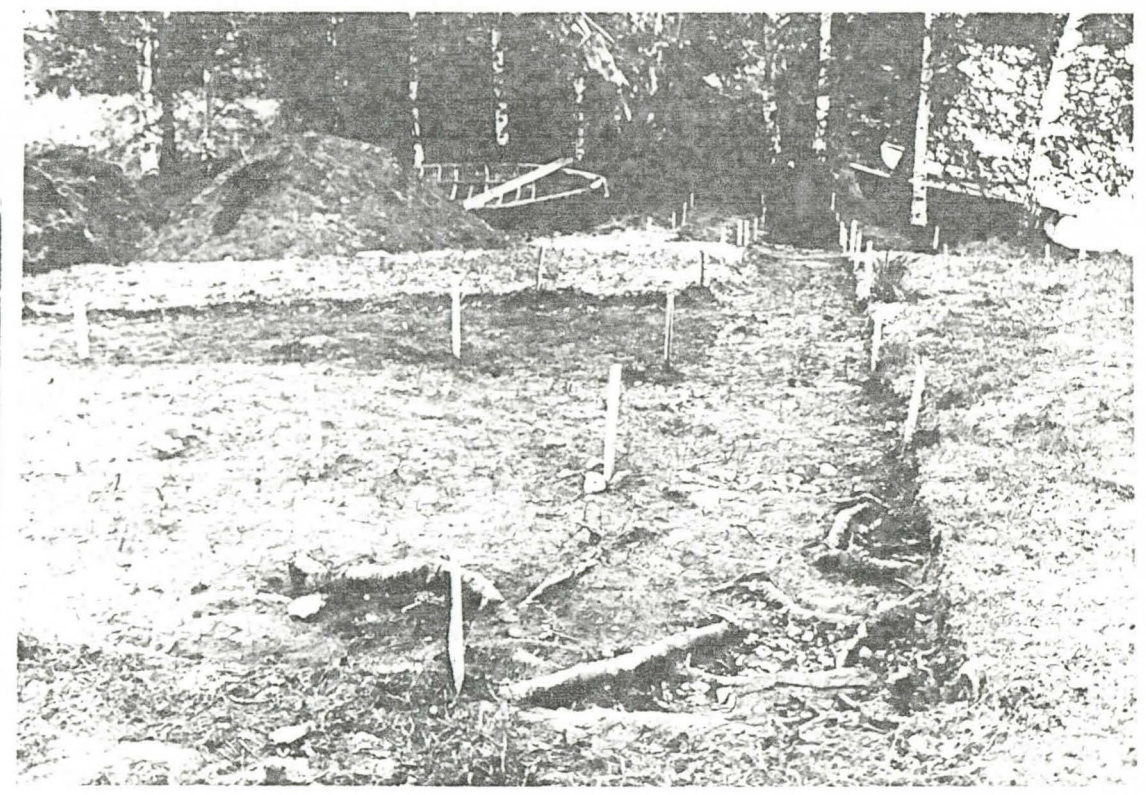


TYA 4892 Saaren eteläpäätä ennen kauraniota kuvalla
koillisesta.

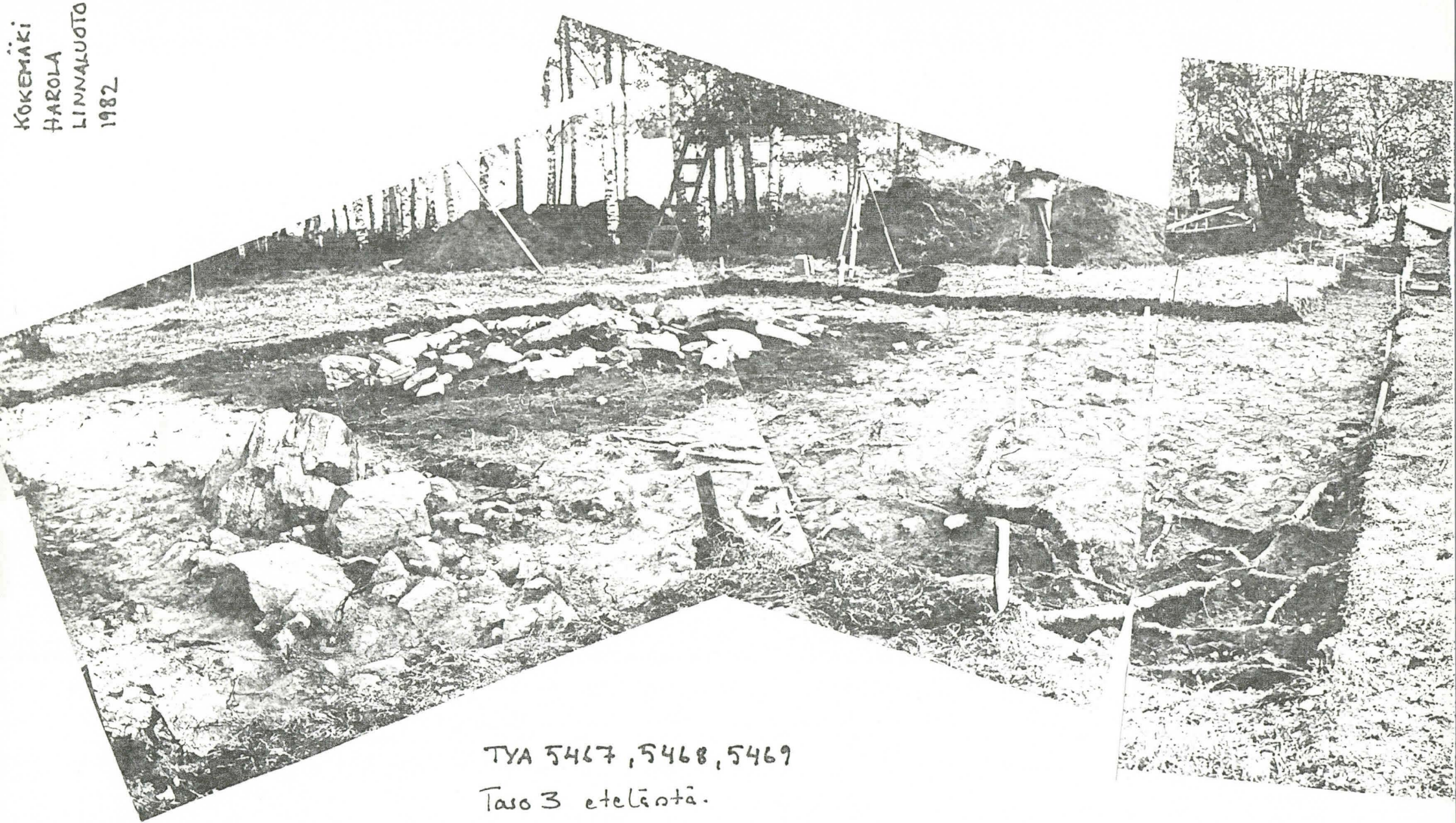
KOKEMÄKI
HAROLA
LINNALUOTO
1982



TYA 5441, 5442
Taro 2 etelästä.



KOKEMÄKI
HAROLA
LINNALUOTO
1982



TYA 5467, 5468, 5469
Taso 3 eteläntä.

KOEMÄKI
HAROLA
LINNALUOTO
1982



TYA 5487
5489
5491

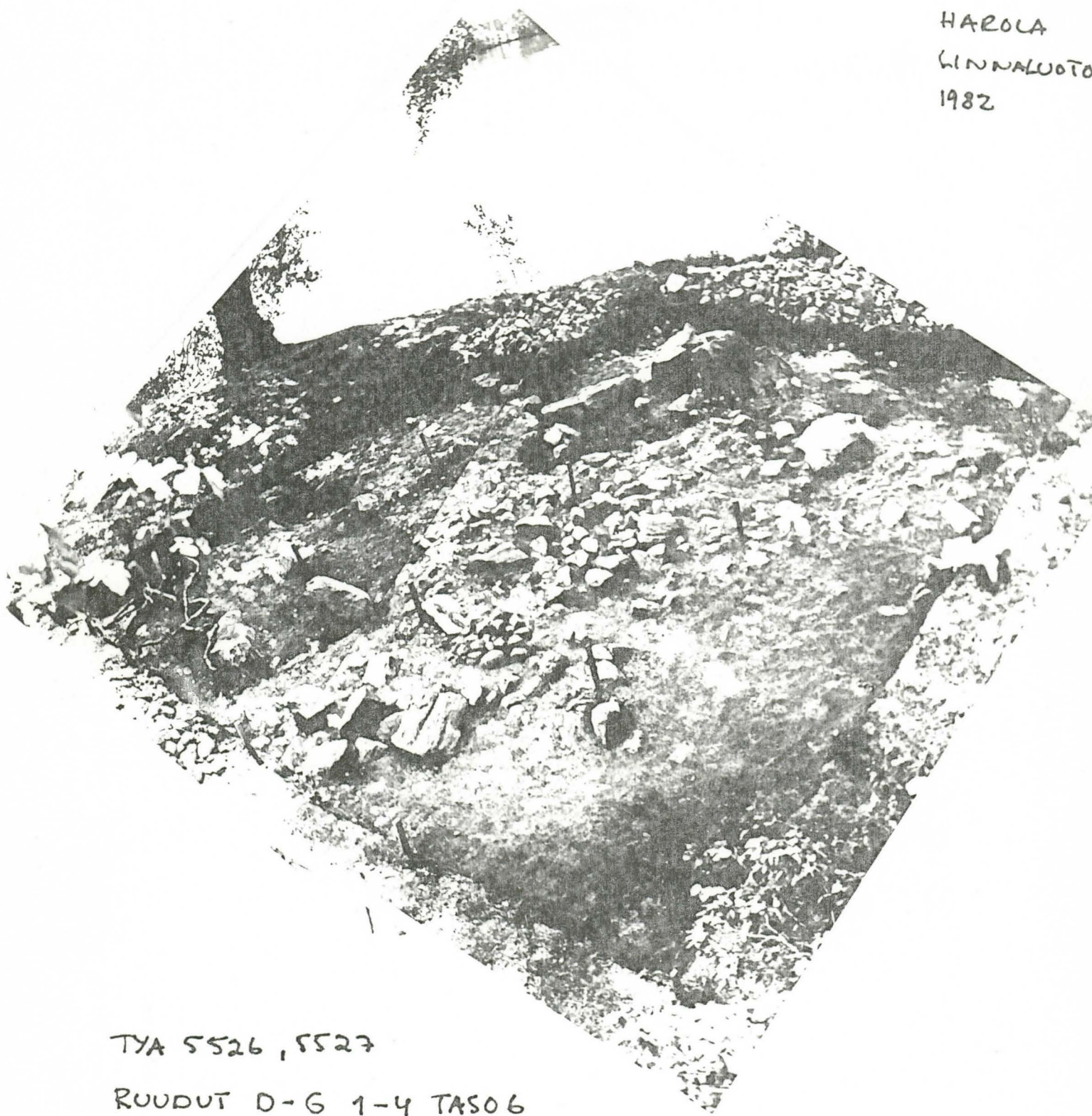
Taso 4 etelästä.
Raunio vielä 3. fasossa.

KOKEMÄKI
HAROLA
LINNALLUOTO
1982



TYA 5504
5505
RUUDUT D-G 1-4, Taso 5
KUVATTUNA YLÄPOHJOISESTA

KOKEMÄKI
HAROLA
LINNALUOTO
1982



TYA 5526, 5527

RUUDUT D-G 1-4 TASO 6
KUVATTU YLÄPOHJOISESTA

KOKEMÄKI
HAROLA
LINNALUSTO
1982

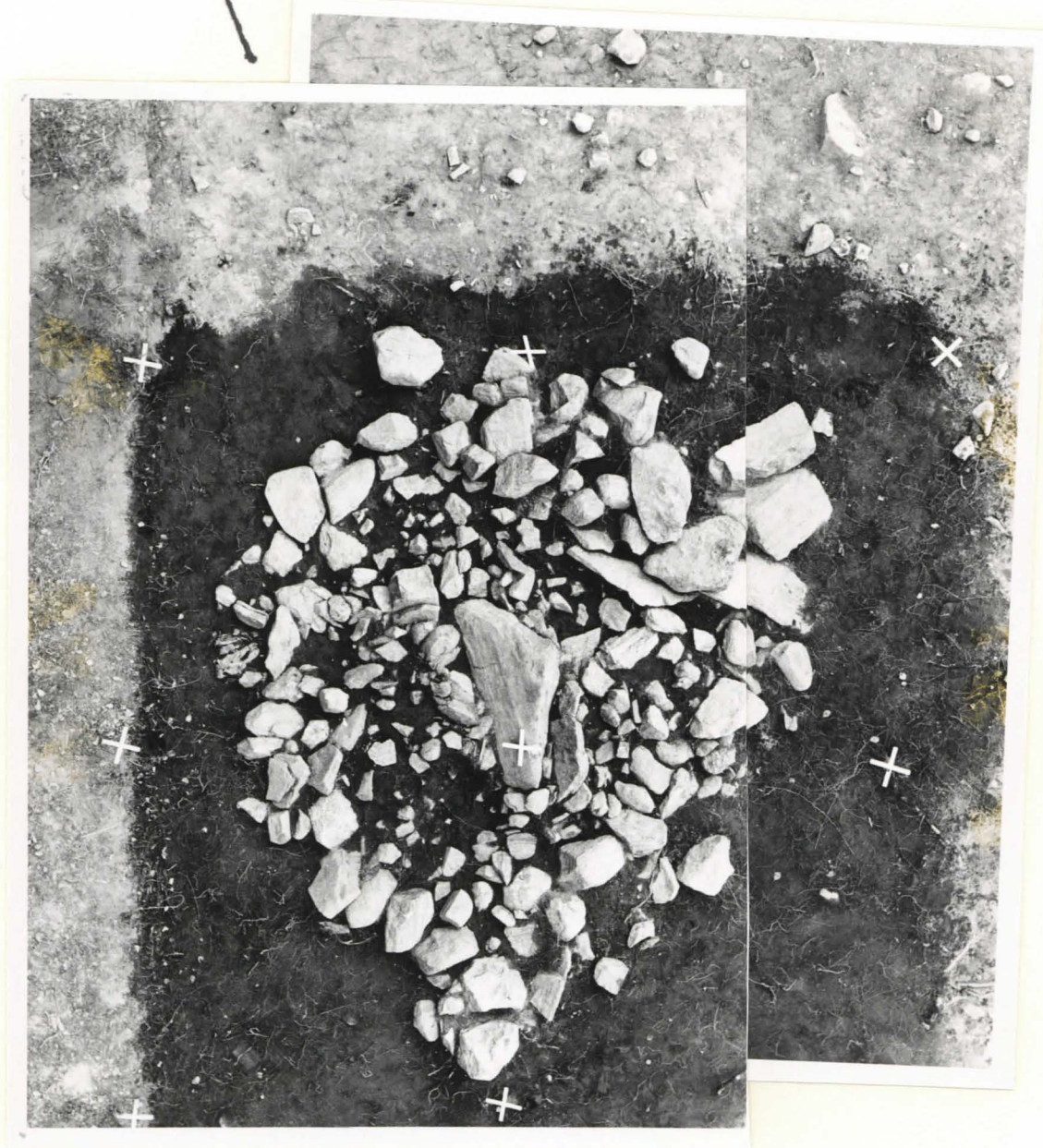


TYA 5438 RAUNIO (RUUDOT E3-4, F3-4) taso 2, lännestä.



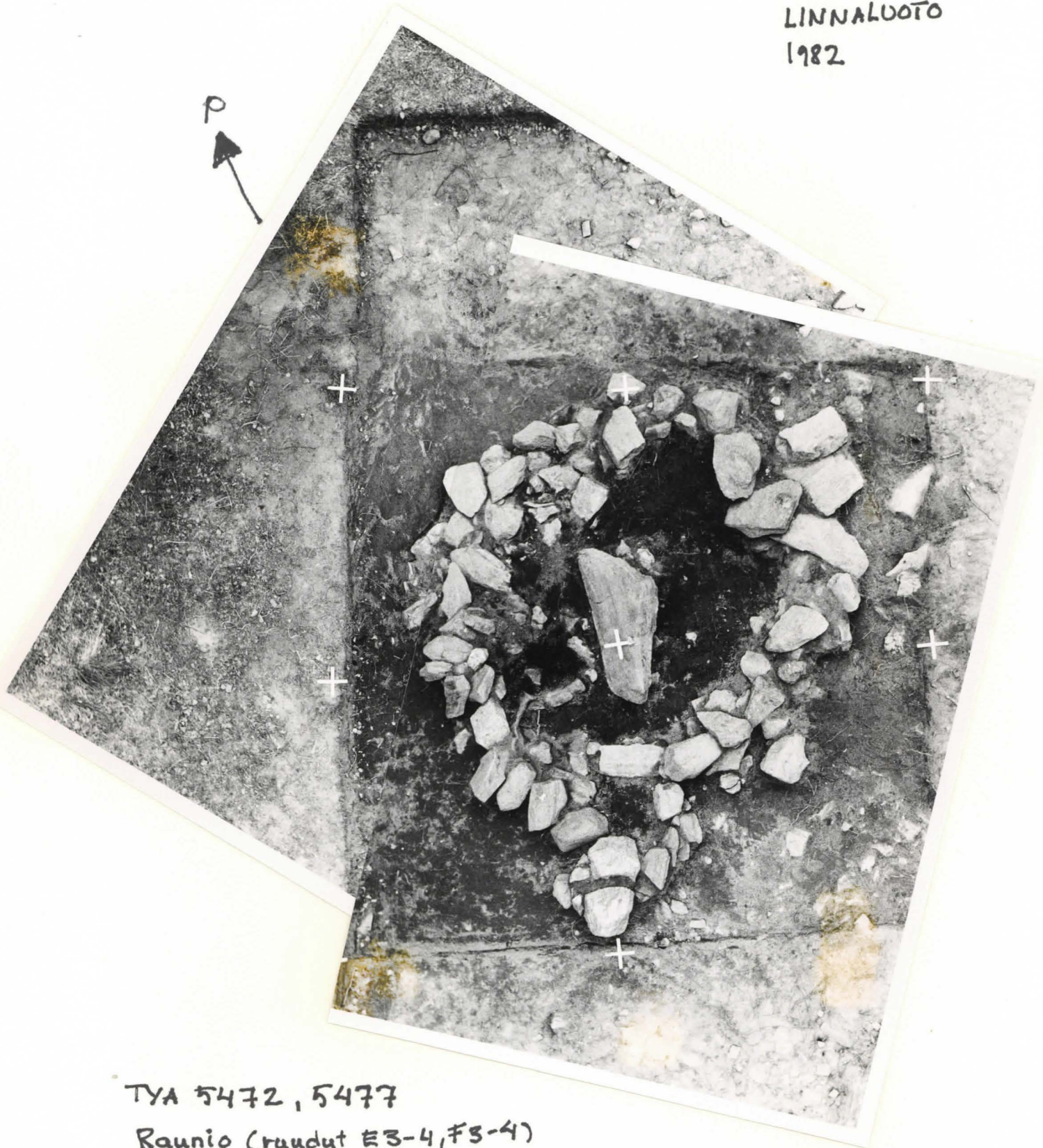
TYA 5452 Raunio, taso 2, tornikura.

KOKEMÄKI
HAROLA
LINNALUOTO
1982



TYA 5458, 5459 Raunio (ruudut E3-4, F3-4)
foto 3:1, tornikura. Tumma alue on kastettu;
maan laatu ei ole erillainen.

KOKEMÄKI
HAROLA
LINNALUOTO
1982



TYA 5472, 5477

Raunio (raudut E3-4, F3-4)

taso 3:2, tornikura

KOKEMÄKI
HAROLA
LINNALUOTO
1982



T4A 5424 RAUNIO (RUUDUT E3-4, F3-4) taso 1
Pohjoisesta.



T4A 5440 RAUNIO (RUUDUT E3-4, F3-4) taso 2
Pohjois koillisesta.

KOKEMÄKI
HAROLA
LINNALUOTO
1982



TYA 5435 RAUNIO TASO 2 JA ALUE D-G 1-4 YLÄPOHJOISESTA.
TUMMA LÄISKÄ JOHTU KOSTEUS OLOSUHTEIDEN
ERILAISUUDESTA.



TYA 5461 RAUNIO TASO 3:1 KUVAUTTU YLÄPOHJOISESTA
TUMMA ALUE KASTETTU.

KOKEMÄKI
HAROLA
LINNALUOTO
1982



TYA 5478 RAUNIO (RUUDUT E3-4, F3-4) TASO 3:2
YLÄPONOISESTA



TYA 5482 RAUNIO, TASO 3:3 YLÄPONOISESTA, MUU ALUE
TACOSSA 4.

Kokemäki
Harola
Linnaluoto
1982



TYA 5494 Alue D-6 l-4 taso 4 (raunio tasossa 3:3)
ylepohjoisesta.



TYA 5530 Kiveystä alueella D-6 l-4 taso 6 etelästä.

KOKEMÄKI
HAROLA
LINNALUOTO
1982



TYA 5479
LIESI RAUNION SISÄLLÄ,
TAUSTALLA SILMÄKIVI.
KUVATTU LÄNNESTÄ.



TYA 5480 LIESI RAUNIOSSA (RUUDUT ~~E4-F4~~ E4-F4)

KOKEMÄKI
HAROLA
LINNALUOTO
1982



TYA 5500 LIESI RAUNIOSSA, KUVATTU ETELÄSTÄ -



TYA 5503
LIESI, TASO 5
LÄNNESTÄ

Kokemäki
Harola
Linna lusto
1982



TYA 5499 Taso 5 kaivetaan, rauniokiveys tasossa 3:3
kurattu kullisesta. silmäkiven alle näkyvät
tummat osat onhoja.



TYA 5528 Alue D-6, 1-4, taso 6 yläpohjoisesta.

KOKEMÄKI
HAROLA
LINNANLUOTO
1982



TYH 5519 PITKÄKIVEYS (Q7-G-3)
TASO 4 ETELÄSTÄ.



TYH 5524 PITKÄ KIVEYS (G-3-Q7)
TASO 4 POHJOISESTA.

Kokemäki
Harola
Linnaluoto
1982



TYA 5465 Kaista M7 - H1 taso 3 koillisesta.



TYA 5534 Pitkë kiveys (G-3 - Q7), leikkaus
linjalle -0 K ja L pisteiden välillä, kuralla
itäntä.

Kokemäki
Harola
linnaluoto
1982



TYA 5542 Koirausalue entistettynä, kuvattu koillisesta.

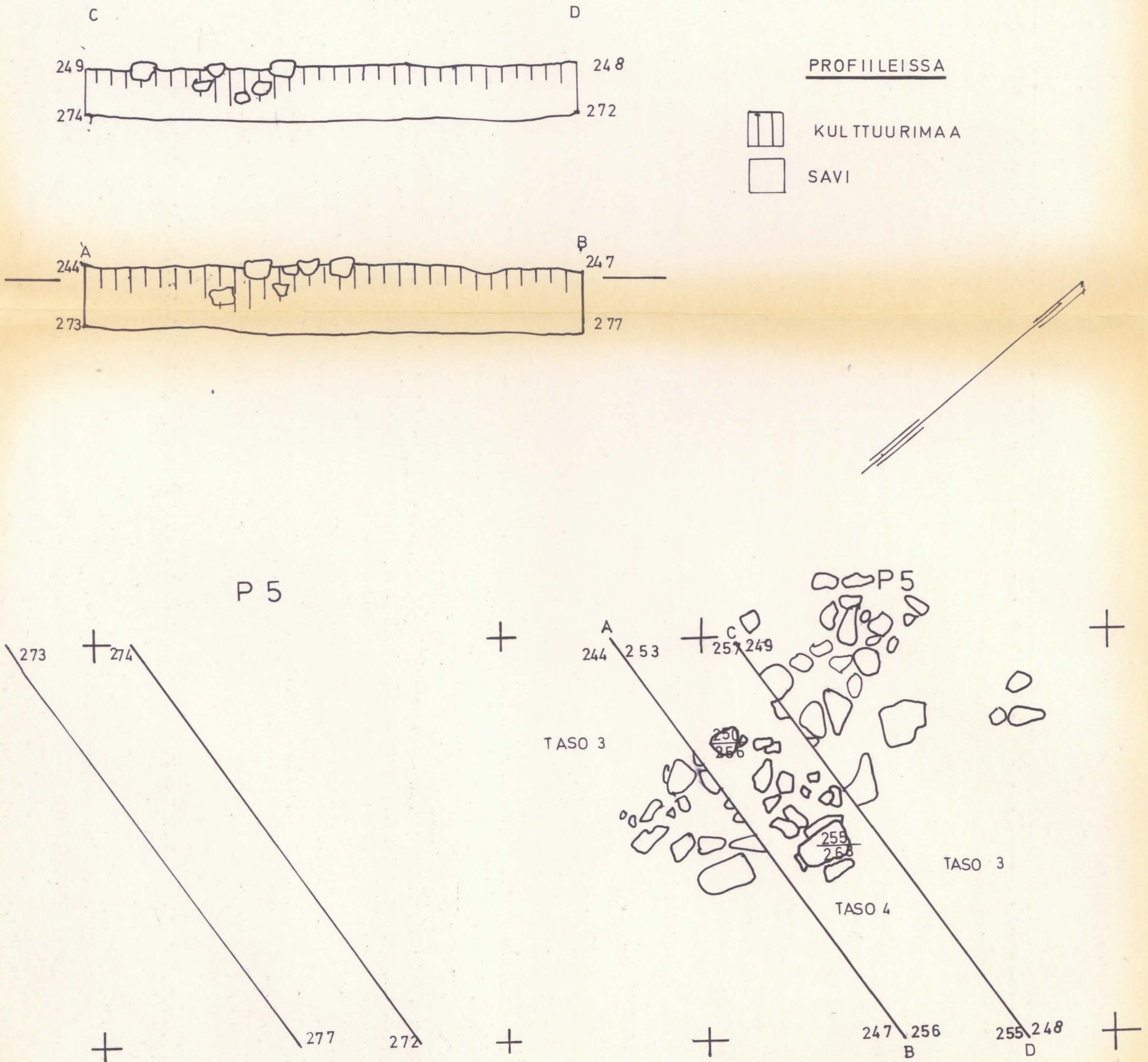
N:o 5:13

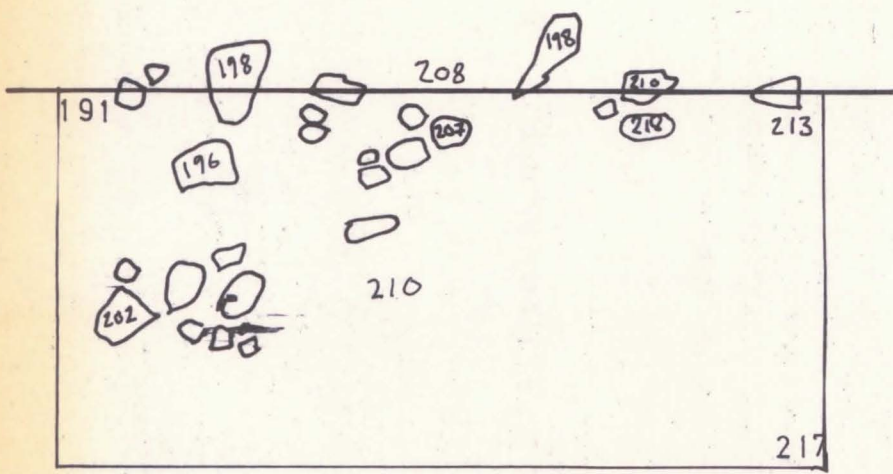
KOKEMÄKI HAROLA LINNALUOTO 1982

LEIKKAUS RUUDUSSA P5

mk 1:20 kp 180

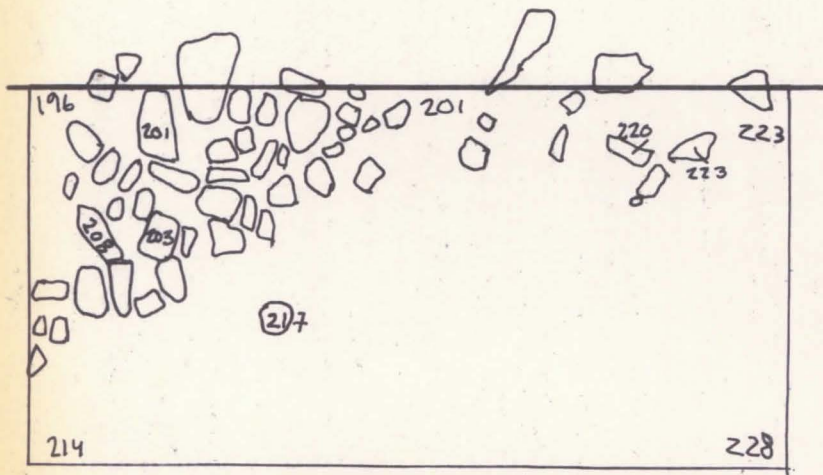
A. Nissinaho



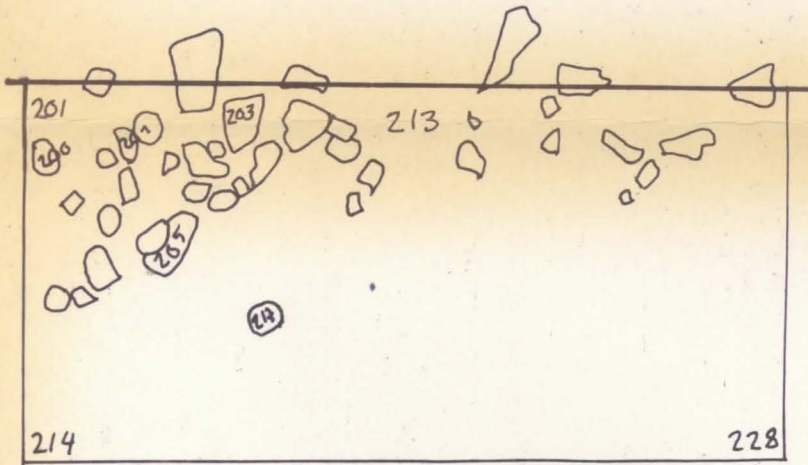


LEIKKAUS

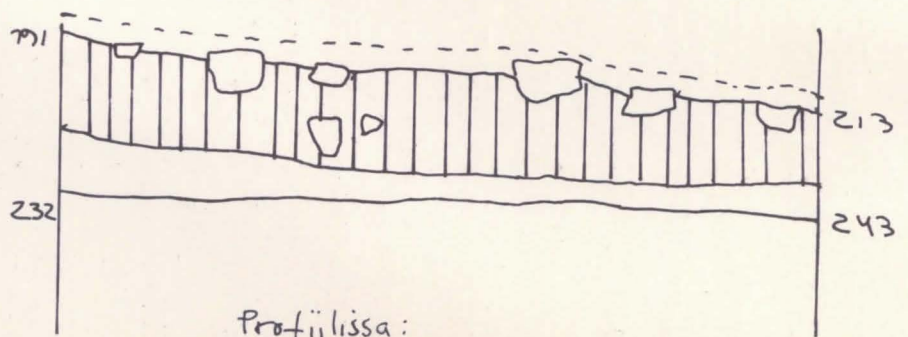
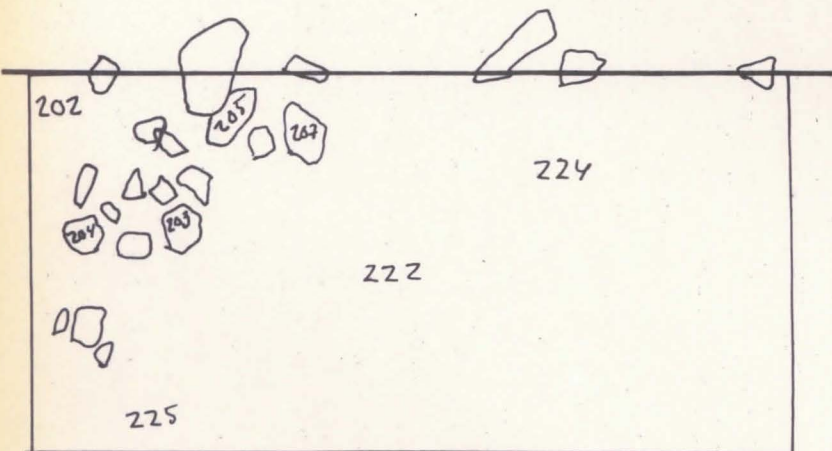
TASO 2



TASO 3



TASO 4



Profiilissa:
 ||||| kulluurimaa
 □ savi
 - - - maapinta

N:0 5:12

KOKEMÄKI HAROLA LINNALLUOTO 1982

RUUTU K -1 JA LEIKKAUS O-LINJALLA

KP 180 MK 1:20

A. NISSINAHO

