

#siivist. tto 48/20.3.1984

KOKEMÄKI, YLISTARO, LEIKKIMÄKI

Rautakautisen kalmiston tutkimukset

27. 6. - 20. 7. 1983

Turun yliopisto

Arkeologian osasto

1983

## HAKEMISTO

	sivu
1. Kohteen sijainti ja maanomistaja	1
2. Kaivauksen löydöt, valokuvat ja näytteet	1
3. Aikaisempi tutkimus ja löydöt	1
4. Kaivauskohteen ympäristö	2
5. Kaivauskohteen valintaperusteet	4
6. Työjärjestelyt	4
7. Mittaukset	5
8. Tiivistelmä	5
9. Kohde ennen tutkimuksia	9
10. Ruutujako	9
11. Kaivaustapa	10
12. Pintamaa	11
13. Rautakautta nuorempia löytöjä pintamaasta ja kaivauskerroksista	11
14. Ensimmäinen kerros	12
15. Toinen kerros	14
16. Kolmas kerros	16
17. Neljäs kerros	17
18. Viides kerros	18
19. Pohjasoran tutkiminen	19
20. Kaivausalueen ennallistaminen	20
21. Uhrikuopat	20
22. Koekuopat	21
23. Löydöt	23
24. Irtolöydöt	23
25. Näytteet	24
Liite 1: Valokuvaluettelo	20 sivua
Liite 2: Valokuvaliite	14 sivua
Liite 3: Kaivausalueen sijainti	1 sivu
Liite 4: Kaivausalueen yleiskartta	1 kpl
Liite 5: Tiedot kaivauksen kiintopisteestä	1 sivu
Liite 6: Kaivauskartat	11 kpl
Liite 7: Analyysi luulöydöistä	9 sivua
Liite 8: Kaivausalueen ympäristön irtolöydöt	1 sivu

## 1. Kohteen sijainti ja maanomistaja

Kokemäen kaupungin alueella on kaksi Leikkimäki-nimistä paikkaa, toinen Äimälän ja toinen Ylistaron kylässä. Molemmilla on todettu sijaitsevan muinaisjäännöksen. Nyt tutkimuksen kohteena ollut Leikkimäki on Ylistaron kylässä Yli-Parman tilan maalla, RN:o 1<sup>98</sup>.

Yli-Parman tilan omistaja on emäntä Sylvi Ruohonen, osoite: Ylistaro, 32 800 Kokemäki, puh: 939-61270. Yli-Parman maita, joitten keskellä kaivausalue sijaitsee, viljelee maat vuokrannut mv. Jaakko Piitari, osoite: Ylistaro, 32 800 Kokemäki, puh: 939-62036.

Peruskoordinaatistossa kaivausalueen sijainti on x=6795 39, y=574 08 peruskarttalehden "Kokemäki", n:o 1134 12 alueella (käytetty kartta vuodelta 1978). Koordinaattilukemat on otettu välittömästi kaivausalueen vieressä olevasta kiintopisteestä (kts. liite 5).

## 2. Kaivauksen löydöt, valokuvat ja näytteet

Turun yliopiston arkeologian oppiaineen kokoelmissa säilytetään Leikkimäen vuoden 1983 kaivauksia koskevaa aineistoa, johon kuuluu:

Päänumerolle 224 luetteloidut kaivauslöydöt (TYA 224).

Mustavalkonegatiiveja TYA 6191-6368.

Diapositiiveja TYA 87:1 - 87:131

Maanäytteitä 7 kpl.

Näyte palaneesta kivistä.

## 3. Aikaisempi tutkimus ja löydöt

Kokemäen Ylistaron Leikkimäessä ei ollut suoritettu aikaisemmin kaivauksia. Kokemäen inventoinnissa vuodelta 1901, "Kiinteitä muinaisjäännöksiä ja paikkoja, joihin on liittynyt vanhoja kansantaruja Kokemäen pitäjässä. Luetellut Theodor Schvindt", ei mainita Ylistaron Leikkimäkeä sen paremmin Paistilan kuin Ylistaron kylien kohdallakaan. Esko Sarasmon Kokemäen inventoinnissa vuodelta 1946 on todettu Leikkimäel-

tä kaksi uhrikuopilla varustettua kiveä ja yksi mahdollisesti muinaisjäännökseksi luokiteltava maakumpare. Nämä muinaisjäännökset on tarkastettu 6-7/11 1962 kun ne merkittiin rakennuskaavaan (Anna-Liisa Hirviluodon Helsingissä 3/12 1963 päivätty kirje).

Vuonna 1938 oli kotiseutuneuvos Esko Pertola löytänyt pronssiesineen osan läheltä kaivausaluetta Leikkimäen ja maantien välimaastosta. Tätä esinettä säilytetään Kokemäen maatalousmuseolla (luettelonumero 4238), kts. liitteessä 8 oleva piirros löytöpaikasta ja TYA negatiivi 6320.

Läheltä Leikkimäkeä on löydetty edelleen pronssinen linturiipus (KM 13 359), ja Kokemäen maatalousmuseon kokoelmassa on runsas määrä rautaesineitä, jotka on löydetty suppealta alueelta Leikkimäen ja jokirannan väliltä. Kaikki edellä mainitut esineet olivat löytyneet samalla tavalla - niitä oli tallennettu peltomaasta varhaiskeväällä.

Melko läheltä Leikkimäkeä on löydetty myös Kokemäen maatalousmuseolla säilytettävä rautakirves (ilman luettelonumeroa), kuva TYA 6321. Se on peräisin Mäki-Horellin tilalta paikasta, jonka peruskoordinaatit ovat:  $x = 6795\ 10$ ,  $y = 574\ 40 - 574\ 50$ . Kaikki edellä olleet irtolöytöjä koskevat tiedot kertoi Esko Pertola 14/7 1983, joka oli veljineen ollut myös läheltä jokirantaa löydettyjen rautaesineitten löytäjänä.

#### 4. Kaivauskohteen ympäristö

Ylistaron Leikkimäki on lähinnä sitä paikkaa sijaitseva mäki, johon perimätieto sijoittaa Teljän kauppapaikan. Nimi Leikkimäki johtuu tiettävästi siitä, että mäen tasaista laka on käytetty ennen nuorison tanssipaikkana. Helavalkeita on perimätiedon mukaan poltettu mäellä. Mäen päällys on ollut viljelyksessä ja mäen yli kulkee peltotie poikkisuuntaan (liite 4). Nykyään mäki ei ole viljelyksessä lukuunottamatta yhdeltä suunnalta mäelle pistävää peltokaistaletta.

Leikkimäki on matala, huomattavan tasalakinen luoteiskaakko -suuntainen ja kaksiosainen mäki, jonka rinteet ko- hoavat joka kohdassa mataluudestaan huolimatta selvästi

erilleen ympäröivästä tasaisesta peltoaukeasta. Molempien mäkiösien reunoilla on useita kalliopaljastumia. Kallion päällä on ensin kovaan iskostunut hienoaineksinen sorakerros ja sen päällä multakerros, jossa on suuria kiviä enimmäkseen maan pinnan alapuolella. Joitakin suuria kiviä näkyy maan pinnallekin. Luoteisella mäkiösällä on kahdessa sellaisessa kivessä uhrikuoppia.

Suuria puita ei Leikkimäellä ole ollenkaan. Muutamia nuoria koivuja, kuusia ja pihlajia kasvaa mäen reunoilla. Kesellä mäkeä on muutamia katajia ja isoja pajuja mäen reunoilla.

Etsiskelyistä huolimatta ei kaivausten aikana löydetty Leikkimäen ympäristön ojanreunoista tai peltomaasta ollenkaan keramiikkaa tai muuta rautakautisiin kalmistoihin kuuluvaa massatavaraa. Mäen päälle ulottuvasta pellostakaan ei havaittu niitä.

Leikkimäkeä ympäröivä peltoaukea rajoittuu lännessä Kokemäenjokeen ja idässä harjuun, jolla sijaitsee lähinnä Leikkimäkeä Matomäen taloryhmä. Pohjoiseen Leikkimäestä sijaitsee 250 m:n päässä Köönikänmäen kalmistomäki ja siitä edelleen Perävainoonmäen ja Kakkulaisten Myllymäen kalmistot.

Kaivausalueen ja sen lähiympäristön kasveista tunnistettiin seuraavat lajit:

Ahosuolaheinä	(Rúmex acetosélla)
Alsikeapila	(Trifólium híbridum)
Hevonhierakka	(Rúmex longifolius)
Iso maksaruoho	(Sédum teléphiúm)
Katkeru maksaruoho	(Sédum ácre)
Kissankello	(Campánula rotundifolia)
Niittynätkelmä	(Lathyrus pratensis)
Nurmipuntarpää	(Alopecúrus praténsis)
Peltovirvilä	(Vicia hirsúta)
Pukinjuuri	(Pimpinella saxifraga)
Punanata	(Festúca pratensis)
Ruiskaunokki	(Centaurea cygnus)
Sikoengervo	(Filipéndula vulgaris)
Terätön haarikko	(Sagina procúmbens)
Vadelma	(Rúbus idaéus)
Yleinen poimulehti	(Alchemilla vulgaris)

## 5. Kaivauskohteen valintaperusteet

Ylistaron Leikkimäen kaivaus oli Turun yliopiston arkeologian oppiaineen aloitteesta tehty tutkimuskaivaus, jota rahoitti Kokemäen kaupunki myöntämällään määrärahalla ja valtio työllistämistuen kautta. Ylistaron kylä on ollut keskiajalla monella tavalla tärkeä kylä. Sillä oli tekemistä Satakunnan maakunnan hallinnon kanssa, koska Ylistarossa pidettiin Satakunnan maakuntakokous 1400-luvulla ja talonpoikien hallussa olleen maakuntasinetin säilytyspaikkana oli Ylistaro. Keskiajalla Ylistaro oli Kokemäen suurin kylä, ja kauppakeskus se oli myös, jos perimätieto pitää paikkansa sijoittaessaan Teljän kaupungin Ylistaroon.

Kaivauksella oli tarkoitus selvittää, onko Leikkimäki rautakautinen kalmistomäki. Leikkimäeltä todetut uhrikouppilla varustetut kivet ja maakumpu viittasivat kalmiston olemassaoloon. Yhtään varmaa kalmistoa Ylistaron kylän alueelta ei tunnettu ennen kesän 1983 kaivauksia Leikkimäessä.

## 6. Työjärjestelyt

Kaivaus alkoi 27. 6. 1983 ja päättyi 20. 7. Töitä tehtiin kuutenatoista työpäivänä. Kokemäen kaupunki rahoitti kaivaukset sekä johtajan ja teknisen apulaisen palkkaamisen. Valtion työllistämistukea käytettiin kahden puolipäivätyötä tekevän kuuden hengen kaivajaryhmän palkkaamiseen.

Kaivausten johtajana toimi arkeologian opiskelija Esa Laukkanen ja teknisenä apulaisena toimi arkeologian opiskelija Minna Korolainen. Kaivausjohtajan työalueeseen kuului töitten johto, mittaukset ja kirjalliset muistiinpanot. Teknisen apulaisen työnä oli karttojen piirtäminen. Valokuvaus ja löytökirjanpito hoidettiin yhteisesti.

## 7. Mittaukset

Kaivausten vaakituksissa käytettiin kiintopisteenä Kokemäen Paistilan mittausalueen kiintopistettä n:o 1807, jota koskevat tiedot selviävät liitteestä 5. Kiintopisteen vaakituslukema oli 224,4 ja vaakituskone Sokkisha C 3 A.

Ilmansuuntien määrittämisessä ei haluttu käyttää kompassia, koska korkeajännitelinja oli kaivausalueelta vain 30 m:n päässä. Pohjoissuunta kaivauskarttoja varten määritettiin vaakituskoneen suuntakehän avulla. Vaakituskone asetettiin kaivausalueen kiintopisteen (n:o 1807) päälle ja latta läheiselle kiintopisteelle (n:o 710). Kiintopisteitten välinen suuntakulma (345,6123 graadia) oli ilmoitettu kaupungin mittauskonttorista saaduissa kiintopistettä koskevissa tiedoissa (liite 5). Kun vaakituskoneen linssin pystyviiva osoitti lattaa, oli sen näyttämä suuntakulma kaivauksen kiintopisteeltä graadin tarkkuudella 346. Tästä asennosta suuntakehää käännettiin 54 graadia myötäpäivään, jolloin linssin pystyviiva osoitti karttapohjoiseen.

## 8. Tiivistelmä

Kaivetulta 6 X 4 metrin suuruiselta alueelta tavattiin hautaröykkiö ja osa polttokenttäkalmistosta ja niitten lisäksi kaivausalueen pohjoiskulmassa oli rakenne, joka lie-  
nee röykkiön osa. Tässä kaivauskertomuksessa nimitetään kaivausalueen keskellä ollutta hautaröykkiötä röykkiö 1:ksi ja kaivausalueen pohjoiskulman rakennetta röykkiö 2:ksi.

Luuanalyysit (liite 7) osoittivat, että röykkiö 1:een oli haudattu ainakin kahdesta eri yksilöstä peräisin olevia luita. Vainajien sukupuolta ei voitu luuanalyysissä todeta. Luut olivat kuitenkin peräisin aikuisista yksilöistä (Adultus, 18-44 v.). Luunsirut olivat nokisia ja hyvin palaneita. Ne olivat keskellä röykkiötä yhtenä keskittymänä.

Röykkiö 1:n pinnasta löytyi palamattomia ihmisen luita yhdessä kahden hevosenkenkäsoljen ja niihin kuuluneitten ketjujen kanssa samasta kohdasta. Palamatto-

mista luista todettiin luuanalyysissa, että ne olivat yksinomaan pitkien putkiluitten osia ja peräisin aikuisesta yksilöstä (Adultus). Luuanalyysissa ei voitu määrittää yksilön sukupuolta. Paikassa, josta palamattomat luut ja parisoljet ketjuineen löytyivät, oli maata kallion päällä vain 30 cm. Siksi siihen paikkaan ei ole voitu kaivaa normaalia ruumishautaa. Luut ja esineet lienee siirretty löytökohtaan muualla sijainneesta tai sijaitsevasta ruumishautauksesta jostakin syystä. Ehkä ne on haudattu uudelleen niiden tultua esille alkuperäisestä paikastaan.

Röykkiö 1 oli siinä määrin peittynyt maakerrosten alle, että sen rajoja oli vaikea määritellä, kun kiveyskään ei ollut säännöllisen muotoinen. Kiveyksen perusteella arvioituna röykkiön halkaisija oli koillis-lounas -suunnassa 2,0 metriä ja kaakkois-luode -suunnassa 1,7 metriä. Alarinteen puolella C-ruuturivillä röykkiön kiveys oli hyvin tiheä, mutta ylärinteen puolella D-rivillä oli vain muutama kivi lähellä röykkiön silmäkiveä. Silmäkiven suurin pituus oli n. yksi metri. Sen ympärille oli alarinteen puolella asetettu puolikaareen neljä 30-60 cm:n kokoista kiveä ja runsaasti pienempiä kiviä puolikaaren molemmin puolin. Röykkiössä oli ilmeisesti vähemmän maata kuin kiviä. Nokea oli vain vähän maan joukossa.

Röykkiö 1:n arvioitujen rajojen sisäpuolelta tehtiin edellä mainittujen solkien ja ketjujen lisäksi seuraavat esinelöydöt:

- TYA 224:1 Korunappi, pronssia
- TYA 224:2 Ristipäinen kaarisolki, pronssia
- TYA 224:3 Rannerengas, pronssia
- TYA 224:4 Lieriömäinen hela, pronssia
- TYA 224:10 Neulan katkelma, rautaa
- TYA 224:11 Neulan katkelma, rautaa
- TYA 224:12 Keihään kärki, rautaa
- TYA 224:13 Rautapuikko
- TYA 224:14 Rautainen ruoto
- TYA 224:15 Rautapuikko
- TYA 224:23 Veitsen terä, rautaa

Esineistö sopisi kokonaisuudessaan kansainvaellusaikaiseksi lukuunottamatta palamattomien luitten yhteydestä löytyneitä ketjuja solkineen, jotka ovat huomattavasti kansainvaellusaikaa myöhäisempiä. Korujen ja aseitten esiintyminen viittaa siihen mahdollisuuteen, että röykkiö



1 olisi sisältänyt miehen ja naisen hautauksen.

Verrattaessa pintavaakituslukemia esineitten löytökohdan vaakituslukemiin voidaan todeta, että röykkiön korkeus sen keskikohdalla ei ilmeisesti ole voinut ylittää 30 senttimetriä.

Röykkiö 2:sta kaivettiin kesällä 1983 vasta pieni sektori, joten lopullista arviota tästä muinaisjäännöksestä ei voida vielä antaa. Röykkiö 2:sta löydettiin 30 cm:n syvyydeltä pätkä jykevää pronssiketjua (TYA 224:5). Kiveyksen alle oli röykkiöön 2 asetettu kivinen hioma-alusta (TYA 224:45). Röykkiössä oli paikoin erittäin nokista maata (näkyvä mm. profiilikartoissa) ja hauraaksi palanutta kiveä. Selvä nokimääläiskä osoitti ilmeisesti röykkiön pohjatason 35 cm:n syvyydessä ruudun D4 koillispuoliskossa.

Röykkiö 2:n pinta-alaa ei voida arvioida tarkasti ainakaan ennen kuin se on kokonaan tutkittu. Se on kuitenkin huomattavasti suurempi kuin röykkiö 1:n ala, ehkä 6 X 6 m:n luokkaa. Röykkiö 2:n kiveys oli avatussa sektorissa hyvin tiheä ja huolella tehty. Kivet olivat tasaisesti 30-70 cm:n kokoluokkaa. Silmäkiveä ei ainakaan toistaiseksi ole todettu. Ainoa luukeskittymä röykkiö 2:n avatussa sektorissa näytti kuuluvan röykkiön reunan päälle rakennettuun polttokenttäkalmistoon, joten toistaiseksi röykkiö 2:sta ei ole löydetty hautausta.

Polttokenttäkalmiston osaksi voidaan lukea 8 m<sup>2</sup>:n kokoinen alue kaivausalueen C-riviltä. Polttokenttäkalmiston yhdessä kerroksessa oleva pikkukiveys oli rakennettu luonnollisella paikallaan olevien suurten kivien väliin. Palanut luu esiintyi selvissä keskittymissä. Yhden luukeskittymän yläpuolella oleva maa oli ympäristöönsä tummemman väristä, mutta tämän nimenomaisen kohdan yli kulkevan profiilikaistan reunassa ei tarkasteluista huolimatta havaittu viitteitä esim. tummemmalla maalla täytetystä kuopasta luuesiintymän kohdalla (valokuvaliitteen VIII kuva TYA 6302). Näyttää siltä, että palaneet luut oli asetettu kaikissa todetuissa hautauksissa yhteen kohtaan maan pinnalle ja peitetty yksinkertaisen polttokenttäkalmiston kivikerroksen tai hautaröykkiön alle.

Viidestä polttokenttäkalmiston luukeskittymästä oli kahdes-  
sa luitten joukossa rautainen keihäänkärki, ainoana esinelöy-  
tönä kummassakin (TYA 224:24 ja TYA 224:26). Nämä kaksi luu-  
esiintymää sisälsivät yhteensä luuanalyysin mukaan ainakin  
kahden aikuisyksilön luita (Adultus). Vainajien sukupuolta ei  
voitu määrittää. Ruudusta D3 tavattiin profiilista pienialai-  
nen löydötön luuesiintymä.

Ruudussa D4 oli röykkiö 1:n ulkopuolella kaksi polttokenttä-  
kalmistoon kuuluvaa luuesiintymää, joista toinen jatkui kaiva-  
mattomalle alueelle. Niitten läheltä löytyi pronssinen pyörö-  
solki (TYA 224:6), rautaruoto (TYA 224:31) ja lähes kaikki  
kaivauksissa löydetty keramiikka. Veitsi (TYA 224:25) löytyi  
yhteydessä keihäänkärkeen TYA 224:24 sillä tavoin, että nämä  
esineet oli kätketty saman kivenlohkareen eri puolille.

Kaikki esinelöydöt polttokenttäkalmiston osasta olivat:

TYA 224:6 Pyörösolki, pronssia  
TYA 224:22 Veitsen terän katkelma, rautaa  
TYA 224:24 Keihään kärki, rautaa  
TYA 224:25 Veitsi, rautaa  
TYA 224:26 Keihäänkärki, rautaa  
TYA 224:31 Rautaruoto  
TYA 224:35 Väkipuukon tai miekan terän katkelma  
TYA 224:30 Rautapiikki  
TYA 224:33 Rautakoukku  
TYA 224:34 Niitti, rautaa

Muualta kaivausalueelta kuin röykkiöitten tai polttokenttä-  
kalmiston alueelta löydettiin lisäksi rautapiikki (TYA 224:  
28).

Kaivauksissa löytynyt luuaines todettiin analyysissä noki-  
seksi ja hyvin palaneeksi (väl förbrända) tai täydellisesti  
palaneeksi (totalförbrända). Löytöihin sisältyvä eläimen luu  
oli palamatonta, sitä oli kaikkiaan vain 9,5 gr. ja se oli  
ilmeisesti nykyaikaista, poikkeuksena TYA 224:134. Kaikki pa-  
lamaton ihmisen luu kuului todennäköisesti yhteen ja samaan  
keskittymään röykkiö 1:n pinnassa.

Hiilen paloja oli kaivetussa maassa vain vähän. Kvartsin  
kappaleita löydettiin 180 (n. 1130 gr.). Molempia löytyi  
melko tasaisesti koko kaivausalueelta. 2 rautakuonan palaa  
ja 2 piikiven sirua löytyi kaivausalueelta. Savitiivistein

määrää on vaikea ilmoittaa, koska sitä on käytännössä mahdotonta erottaa tiilen murusista, joita oli kaivausruudussa ehkä runsaammin kuin savitiivistettä.

Kaivausalue kuului kalmiston reunaan, koska se rajoittui alarinteen puolella avokallioon. Tutkitulla alueella oli nähtävästi vähintään 6 polttohautausta, joitten joukossa oli ainakin kansainvaellus- ja merovinkiaikaisia. Todennäköisesti kokonaan kaivetussa röykkiössä oli kaksoishautaus ja polttokenttäkalmistossa vähintään 4 erillistä hautausta.

## 9. Kohde ennen tutkimuksia

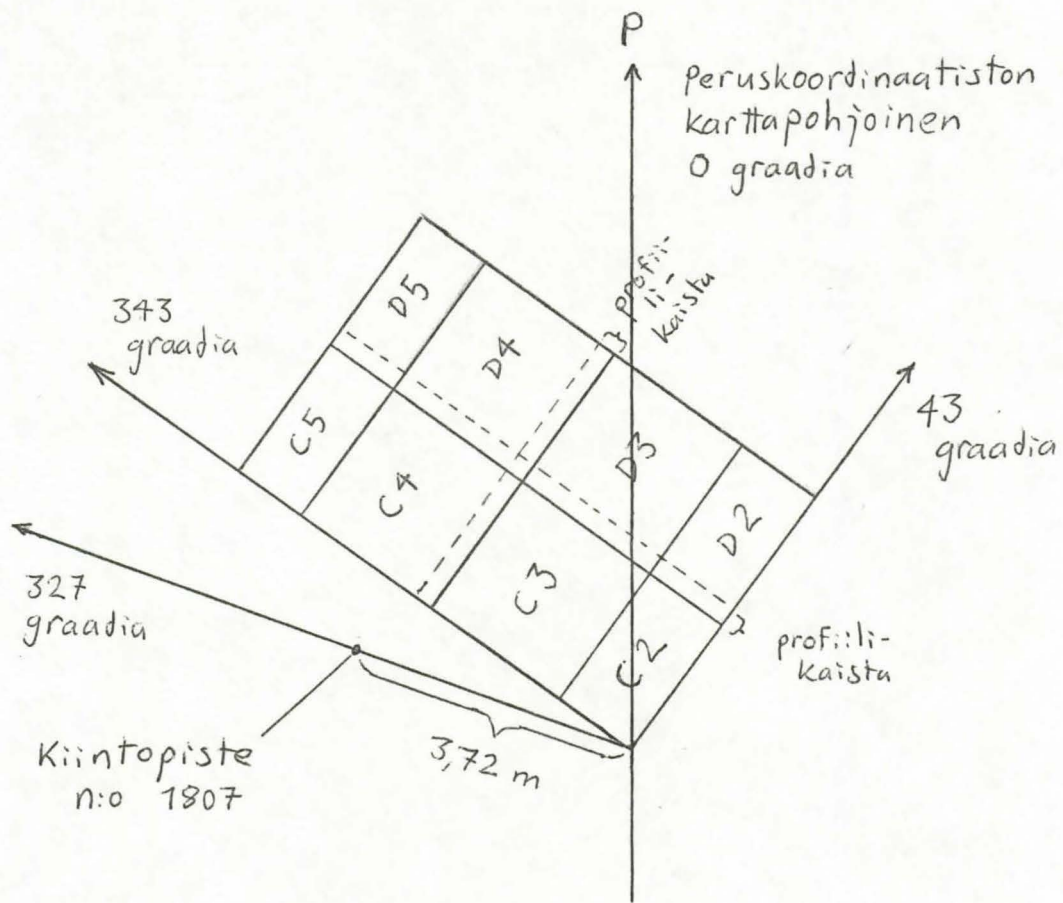
Röykkiö 1 ei erottunut maan pintaan kumpuna, röykkiö 2 sen sijaan oli kummun muotoinen. Ennen tutkimuksia kalmiston kivirakenteista oli maan pintaan erotettavissa vain röykkiö 1:n laen kivet. Koekuoppa 9 tehtiin lähelle tätä kiveyksen näkyvää osaa, ja siitä löytyi 5 cm:n syvyydestä kolme rautaisen kankiketjun nivelen palaa ja kaksi pronssiketjun pätkää (TYA 224:7 ja 224:17).

Kaivausalueen alimmat osat ulottuivat avokallioon, jonka pinnassa oli jäkäläpeite. Maanpinta oli tutkimusalueella tasaista ja vain muutama suuri kivi oli näkyvissä maanpintaan em. kiveyksen lisäksi (kaivauskertomuksen valokuvaliite III). Ruudussa D5 oli n. 1/2 X 1/2 X 1 m mitoiltaan oleva kivi, jossa oli punainen maalitäplä. Se oli ehkä siirretty paikalleen vasta äskettäin, koska sen alla oli maatumatonta turvetta (kaivauksen maanäyte 2).

## 10. Ruutujako

Kaivausalue sijoitettiin maastoon siten, että havaitun hautaröykkiön arvioituun keskikohtaan tuli neljän ruudun ja samalla kahden profiilikaistojen risteyskohta. Koska oli tiedossa, että kaivauksesta tulisi hyvin lyhytaikainen, päätettiin kaivausalueetta vain 24 neliometriä. Ruutukoko oli 2 X 2 metriä. Riveillä 2 ja 5 oli puolikkaat ruudut C2, D2, C5 ja D5. Kaivausalueetta ei suunnattu päällmansuuntien vaan

rinteen korkeuskäyrien suuntaiseksi. Piirros alla osoittaa kaivausalueen sijoittumisen peruskoordinaatistoon nähden.



Kaikista ruuduista kaivettiin viisi 10 cm:n kerrosta. Löytöjen koordinaatit laskettiin ruudun eteläkulmasta lukien siten, että x-akselin suuntakulma oli 343 graadia ja y-akselin suuntakulma 43 graadia (piirros yllä). Puolik-kaissa ruuduissa rivillä 2 olivat x-koordinaatin arvot välillä 100-200 ja rivillä 5 välillä 0-100. Profiilikaistojen sijainti on merkitty yllä olevaan piirrokseen katkoviivalla. Koillis-lounais -suuntaista profiilia nimitettiin selvyiden vuoksi lyhyeksi profiiliksi ja kaakkois-luoteis -suuntaista pitkäksi profiiliksi.

## 11. Kaivaustapa

Kaivausmenetelmäksi valittiin tasokaivaus siitä syystä, että mahdollisimman suurta alaa rökkiö 1:stä voitaisiin

kaivaa kerralla työn jouduttamiseksi. Alue pintavaakitettiin ennen kaivauksia. Poistettujen pintaturvelaikkujen pohjat tutkittiin lastoilla. Kerrokset (10 cm) kaivettiin lastoilla ja kaikki maa seulottiin n. 5 mm:n rautalankaverkosta tehdyllä riippuvalla seulalla. Löytöjä esiin kaivettaessa käytettiin apuna siveltimiä. Kaivaustasot merkittiin liituvivalla kiviin ja puutikuilla profiileihin ja kaivausalueen reunoihin seuraavan kerroksen kaivamisen ajaksi, jotta kerros oli helpompi kaivaa 10 cm:n paksuisena. Suurimpia kiviä siirretettiin traktorin avulla kaivausten loppuvaiheessa.

## 12. Pintamaa

Pintamaassa oli luja kasvien juuristo, ja siksi se voitiin irrottaa vain pieninä laikkuna. Laikkujen paksuus oli alle 10 cm. Ne tarkastettiin lastoilla pohjaosistaan ja talteen otetut massalöydöt koottiin löytöpusseihin merkinnällä, että löydöt ovat turvekerroksesta. Turpeen rajasta löytyi:

Kvartsinpaloja	9 kpl	44 gr
Palanutta luuta		0,3 gr
Palamatonta eläimen luuta		0,4 gr
Savitiivistettä ja tiiltä		113 gr
Hiiltä		1-2 gr

## 13. Rautakautta nuorempia löytöjä pintamaasta ja kaivauskerroksista

Massalöytöpusseihin kootusta saviaineksestä on todennäköisesti suurin osa nykyaikaista tiiltä. Tällä kaivauksella löytynyt savitiiviste oli tiilen väristä, joten pienistä palasista ei useimmiten saanut selvää, ovatko ne savitiivistettä vai tiiltä. Ne tallennettiin löytöpusseihin mahdollisena savitiivisteenä.

Lasinsiruja esiintyi vain 1. ja 2. kaivauskerroksessa. Varmoja piinsiruja löytyi kaivausalueelta yksi 1. kerroksesta ja yksi 2. kerroksesta. Yksi epävarma piin kappale oli vielä 3. kerroksen löydöissä (TYA 224:44). On vaikea sanoa, ovatko piinsirut rautakautisia vai nuorempia. Yksi noin kannmunan kokoinen piydin löytyi joka tapauksessa maan pin-

nalta Leikkimäen luoteiselta mäkiösältä n. 4 m pohjoiseen uhrikuopilla varustetuista kivistä (TYA 224:41). Savipiipun varren kappale löytyi kaivausalueelta 2. kerroksesta (TYA 224:210).

#### 14. Ensimmäinen kerros

Maa-aines oli 1. kerroksessa löysää multamaata, joka kerroksen yläosassa oli harmahtavaa väriltään ja vaihtui syvemmällä ilman selvää rajaa tummemmaksi. Tummempi multa-aines ei liettynyt pahoin märkänäkään, vaan pysyi kiinteänä. Jalokojen alla se polkeutui erikoisen nopeasti tiiviiksi ja kiiltäväksi.

Kaivausalueella oli suuria kiviä nähtävästi luonnollisilla paikoillaan. Niitten suurin ulottuvuus oli noin metrin luokkaa ja hieman ylikin. Tutkittaessa niitten alaista maata kaivausten lopuksi, havaittiin niitten lepäävän puhtaan sorran päällä. Niitä ei ollut siirrelty kalmistoa rakennettaessa. Noin metrin mittaisia luonnonkiviä oli n. 8 kpl kaivausalueella. Ne eivät kuuluneet osana mihinkään rakenteisiin, lukuunottamatta yhtä, joka palveli röykkiö 1:n silmäkivenä.

Röykkiö 1:n kiveys sijaitsi kokonaan C-rivillä 1. tasossa. Vasta 5. kerroksessa se laajeni D-rivin puolelle. 1. tasossa näkyi röykkiössä 1 päällimmäisinä olevia, tiheään ladottuja, 5 - 15 cm:n kokoisia kiviä.

Polttokenttäkalmiston kiveys sijaitsi kaivausalueen ruutujen D2 - D4 ylärinteen puoleisissa eli ruutujen koillisissa puoliskoissa. Kiveys oli katkonainen ja koostui yhdestä kerroksesta tiheään ladottuja 5 - 15 cm:n kokoisia kiviä.

Polttokenttäkalmistoa oli ilmeisesti rakennettu lähes koko ruudun D4 alueella röykkiö 2:n reunan päälle, koska tässä kohdassa tuli esiin kaksi luukeskittymää jo 2. kerroksessa. Kun röykkiö 2:n kiveys oli sillä kohtaa vielä maan alla näkymättömissä. Mainittujen 2. kerroksen luukeskittymien päällä oli ruudussa D4 samanlainen polttokenttäkalmiston kiveys kuin muissakin ruuduissa olleissa polttokenttäkalmiston osissa. Tällainen kiveys tuli 1. kerroksessa näkyviin vain ruuduissa D3 ja D4.

Röykkiö 2:n kiveys erottui polttokenttäkalmiston kiveyksestä selvästi kivikokonsa puolesta. Kun toisen kivikoko oli mainittu 5 - 15 cm, olivat röykkiö 2:n kivet 30 - 60 cm mitoiltaan, ne olivat vieläpä suhteellisen tasakokoisia. Röykkiö 2:n kiveys tuli näkyviin jo 1. kerroksessa ruudussa D5, kun tästä ruudusta oli ensin traktorin avulla poistettu siinä ollut suuri kivi (näkyvä kaivauskertomuksen valokuvaliitteessä III lähellä numerolla 2 merkittyä nuolta). Kivessä oli punainen maalitäplä. Kivi ei ilmeisesti ollut silmäkivi, koska sen alta löytyi lahomattomia kasvin osia (kaivauksen maanäytteenä), joitten olemassaolo viittaisi siihen, että kivi oli siirretty vasta äskettäin paikalleen.

1. kerroksessa ei havaittu palaneita kiviä. Kivet eivät olleet nokisia.

Seuraavat esinelöydöt sijaitsivat 1. kaivauskerroksessa:

TYA 224:7 2 ketjun palaa, pronssia  
TYA 224:35 Väkipuukon tai miekan terän katkelma, rautaa  
TYA 224:17 3 rautaisen kankiketjun nivelen palaa  
TYA 224:15 Rautapuikko  
TYA 224:27 2 rautapalaa  
TYA 224:28 Rautapiikki  
TYA 224:29 Kaareva rautapala  
TYA 224:30 Rautapuikon pala  
TYA 224:32 Raudan siru

Kerroksesta löytyneitten raudanpalojen joukossa saattaa olla nykyajan esineitäkin.

Yhtään palaneen luun keskittymää ei esiintynyt vielä 1. kerroksessa. Nokista maata oli 1. kerroksessa molemmin puolin ruutujen D3 ja D4 rajalla olevaa profiilikaistaa. Ruudun D3 puolella nokinen maa oli kuopanteessa kohdassa  $x = 150 - 200$ ,  $y = 120 - 180$ . Ruudussa D4 nokinen maa oli kohdassa  $y = 90 - 110$ ,  $x = 20 - 60$ . Samasta kohdasta löytyi myöhemmin 2. kerroksessa selvärajainen luukeskittymä ja rautaveitsen osa (TYA 224:22). Ruudussa C4 oli selvä hiililäikkä kohdassa  $x = 110 - 120$ ,  $y = 160 - 180$ . Läheltä sitä löytyi pieni pesäke savitiivistettä.

Massalöytöjä tuli 1. kerroksesta seuraavasti:

Kvartsinpaloja	68 kpl	141 gr
Palanutta luuta		1,8 gr
Palamatonta luuta		1 gr
Savitiivistettä ja tiiltä		268 gr
Hiiltä		7-8 gr

## 15. Toinen kerros

Maa-ainekseen sopivat toisen kerroksen osalta samat tuntomerkit, jotka mainittiin 1. kerroksen osalta tummasta multamaasta. Ruudussa C3 tuli jo pohjasora näkyviin yhdessä kohdassa ( kts. Pinta- ja pohjavaakituskartta), samoin ruudussa C5.

Röykkiö 1:n kiveyksessä oli edelleen 5 - 15 cm:n kokoista pikkukiveystä tiheänä latomuksena. Sen lisäksi tuli näkyviin silmäkiveä vasten alarinteen puolelle asetettu neljän 30 - 60 cm:n kokoisen kiven kaari. Röykkiö 1:n keskustassa ruudun C3 pohjoiskulmassa olevan silmäkiven vierä oli tilkitty alarinteen puolelta useilla pienemmillä kivillä. Muuta erikoista ei siinä kohdassa kuitenkaan havaittu, ei myöhemminkään.

Polttokenttäkalmiston kiveys oli jo poistettu ruuduista D3 ja D4 kun 2. kaivaustaso saavutettiin. Ruudussa D4 oli sen alta tullut esiin kaksi luukeskittymää. Ruutujen D2 ja D3 rajalta tuli 2. kerroksessa esiin polttokenttäkalmiston kiveys, jonka alta löydettiin myöhemmin kaksi keihäänkärkeä ja kaksi palaneen luun keskittymää.

Röykkiö 2:n kiveys ei vielä 2. tasossa ollut näkyvissä juuri muualla kuin ruudun D5 alueella. Ruudussa D4 ei vielä 2. tasossa näkynyt röykkiö 2:n kiveystä, joka tuli sittemmin esiin.

Rapautunutta ja ilmeisesti palanutta kiveä löytyi 2. kerroksesta ruudusta C2. Kivet eivät olleet nokisia 2. kerroksessa.

Seuraavat esinelöydöt sijaitsivat 2. kaivauskerroksessa:

TYA 224:8	Hevosenkäsolkki, pronssia
TYA 224:9	Hevosenkäsolkki, pronssia
TYA 224:14	Rautaruoto
TYA 224:16	Kankiketjun niveliä, rautaa
TYA 224:18	Kankiketjun niveliä, rautaa
TYA 224:19	Kankiketjun niveliä, rautaa
TYA 224:20	Kankiketjun niveliä, rautaa
TYA 224:21	Kankiketjun niveliä, rautaa
TYA 224:22	Veitsen terän katkelma, rautaa
TYA 224:34	Niitti, rautaa
TYA 224:37	1 keramiikan pala

Hevosenkäsolkkia oli yhdistänyt ketju, joka oli ollut koottu pronssilenkeistä ja rautaisista kankiketjun nivelistä. Ketjujen liittymäkohta kuului löytöön TYA 224:7. Toi-



sessä hevosenkenkäsoljessa oli löydettyä kiinni pronssi-  
ketjua ja toisessa rautaista kankiketjua. Näitten esineit-  
ten mukana löytyi samasta kohdasta palamatonta ihmisen luu-  
ta (kts. liitteenä oleva luuanalyysi). Kaikki kaivausalueel-  
ta löytynyt palamatonta ihmisen luu, yhteensä 26 gr., oli pe-  
räisin joko ruudusta C3 tai C4. Kaikki tunnistetut palamat-  
toman ihmisen luun palat olivat pitkien putkiluitten palo-  
ja. Löytökohdassa oli maata kallion päällä vain n. 30 cm,  
liian vähän normaalisyvyisen ruumishaudan kaivamista varten,  
joten mainitut luut ja niitten vierestä löytyneet esineet  
oli ehkä jossakin vaiheessa siirretty löytöpaikalle muualla  
olleesta ruumishaudasta. Toinen mahdollisuus on se, että  
ruuduista C3 ja C4 löytyneet palamattomat ihmisen luut oli-  
sivat polttohautauksessa satunnaisesti palamattomiksi jää-  
neitä. Tämä mahdollisuus on jonkin verran epätodennäköinen  
siitä syystä, että palamattomien luitten ohella samasta löy-  
tösyvyydestä ja -kohdasta ei tavattu palaneen luun keskitty-  
mää eikä ylipäättänsä kuin harvoja palaneen luun siruja.

Lukeskittymiä oli 2. kerroksessa havaittavissa profiili-  
en risteyskohdassa, ruudussa D4 yksi kohdassa  $x = 20-100$ ,  
 $y = 80-120$  (veitsen TYA 224:22 löytöpaikka) ja yksi kohdassa  
 $x = 70-100$ ,  $y = 170-200$ . Luukeskittymä, josta veitsi TYA  
224:22 löytyi, sijaitsi profiilin reunassa ja sen päällä ol-  
leessa kerroksessa ei voitu havaita merkkiä eri värisestä  
maasta (valokuvat 6302, 87:90-93), vaikka kaivettaessa oli  
todettu nokista maata samalla kohdalla jo aikaisemmassa kai-  
vauskerroksessa.

Kolme pientä hiililäikkää todettiin 2. kerrosta kaivetta-  
essa rökkiö 1:n reunamilta (kaivauskartta). Hiiliä oli myös  
ruudussa D4.

Massalöytöjä tuli 2. kerroksesta seuraavasti:

Kvartsinpaloja	53 kpl	315-317	gr.
Palanutta luuta		129	gr.
Palamatonta ihmisen luuta		25	gr.
Palamatonta eläimen luuta		7,3	gr.
Määrittämätöntä palamatonta luuta		0,1	gr.
Savitiivistettä ja tiiltä		542-543	gr.
Hiiltä		17	gr.

Pohjasora tuli näkyviin 3. kerrosta kaivettaessa C5-ruudussa ja osissa C4 ja D5 -ruutuja. Suunnilleen ruudun C2 alueella tuli vastaan savi. Muualla kaivausalueella maa oli edelleen multamaata.

Röykkiö 1:n kiveys oli pinta-alaltaan saman kokoinen kuin edellisessäkin tasossa. Myös kivikoko pysyi ennallaan. Polttokenttäkalmiston kiveys kaivettiin kokonaan pois kolmatta kerrosta kaivettaessa.

3. tasossa röykkiö 2:n kiveys käsitti lähes kokonaan ruudun D4 ja ruudun D5 yläosan. Kivien suurin mitta oli melko tasaisesti 20-40 cm ja ne oli ladottu melko tiheään osaksi toinen toistensa päälle. Rakennelmaa (röykkiö 2) saattoi pitää helpommin röykkiönä kuin polttokenttäkalmiston kiveyksenä, koska kivet oli kasattu röykkiön tapaan ja niitten koko oli suuren puoleinen. Röykkiö 2:n reunan päällä taas oli koko ruudussa D4 pienistä, n. 10-40 cm mitoiltaan olevista, kivistä ladottu yhdessä kerroksessa oleva polttokenttäkalmiston kiveys. Ruudussa D4 kerroksissa 2-5 olleet runsaat palaneen luun esiintymät alkoivat jo röykkiö 2:n kiveyksen yläpuolelta, sen ja polttokenttäkalmiston kiveyksen välisestä maakerroksesta. Luuesiintymät kuulunevat polttokenttäkalmistoon, koska ne tuskin voivat kuulua röykkiöön, jonka kiveyksen yläpuolella ne osaksi sijaittivat. Ne kuitenkin jatkuivat alaspäin röykkiön kivien väliinkin, jossa niitten yhteydestä löytyi myös merovinkiajan pyörösolki (TYA 224:6).

Hyvin hauraaksi palanutta kiveä todettiin röykkiö 2:n kiveyksessä. Siitä otettiin näyte 8.

Nokisia kiviä ei havaittu 3. kerroksessa. Seuraavat esi-  
nelöydöt sijaittivat 3. kaivauskerroksessa:

TYA 224:1 Korunappi, pronssia  
TYA 224:3 Rannerengas, pronssia  
TYA 224:4 Lieriömäinen hela, pronssia  
TYA 224:24 Keihään kärki, rautaa  
TYA 224:26 Keihään kärki, rautaa  
TYA 224:23 Veitsen terä, rautaa

Kumpikin keihään kärki löytyi palaneen luun keskittymästä. Keihään kärki TYA 224:24 oli asetettu kahden suuren kiven väliin kärki viistosti ylöspäin (Valokuvaliite XIII, kuva 6317). Juuri saman kiven toisessa päässä oli samalla tavalla asetettuna veitsi, joka kuului neljanteen kaivauskerrok-

seen (TYA 224:25). Muitten 3. kerroksen löytöjen, kuin mainitun keihään kärjen, löytösuhteissa ei havaittu erityisiä piirteitä.

Palaneen luun esiintymiä 3. kerroksessa oli profiilien risteyskohdassa, ruudussa D4 entisissä kahdessa paikassa ja ruudussa D3 keihäänkärkien löytökohtien luona. Keihäänkärkien vieressä todennäköisesti oli kaksi erillistä luukeskittymää lähekkäin, koska tältä kohdalta löydettyjen luiden todettiin analyyseissä olevan peräisin vähintään kahdesta yksilöstä. Hiiliesiintymä oli ruutujen C2 ja C3 rajamailla olevan suuren kiven vieressä ylärinteen puolella. Ruudussa C3 oli nokea suunnilleen kohdassa  $x = 100-120$ ,  $y = 150-170$ .

Massalöytöjä tuli 3. kerroksesta seuraavasti:

Kvartsinpaloja	18 kpl	252-253	gr
Palanutta luuta		197	gr
Palamatonta ihmisen luuta		1	gr
Savitiivistettä ja tiiltä		124-126	gr
Hiiltä		5-7	gr

#### 17. Neljäs kerros

Neljännän kerroksen kaivamisen jälkeen C-rivin ruuduissa oli näkyvissä joko hienolajitteista pohjasoraa tai kalliota, jossa oli syviä halkeamia. Kallion halkeamat tutkittiin löytämättä niistä mitään. Sora alkoi hämöttämään ruudussa D2, D4 ja D5, mutta maa ruuduissa D3 ja D4 oli silti edelleen pääasiassa tummaa multamaata. Ohut savikerros ruudussa C2 kaivettiin pois 3. kerroksessa. Saven pinta vaakitettiin 3. kerroksessa seuraavasti: kohdassa  $x=100$ ,  $y=0$  saven pinta oli tasolla  $z=197$ , kohdassa  $x=0$ ,  $y=150$ , tasolla  $z=185$ , kohdassa  $x=200$ ,  $y=0$  tasolla  $z=200$ .

Röykkiö 1:n kiveyksestä oli keskusta jäljellä vielä 4. kerroksessa. Röykkiö 2:n kiveyksen lomasta näkyi jo röykkiön pohjamaata. Aikaisemmin kaivausalueen reunassa ruudussa D4 olleen luuesiintymän kohdalla oli röykkiö 2:n pohjamaassa suurehko noensekainen laikku (4. tason tasokartta), joka jatkui kaivamattomalle alueelle.

Seuraavat löydöt sijaitsivat 4. kaivauskerroksessa:

TYA 224:2	Ristipäinen kaarisolki
TYA 224:6	Pyörösolki
TYA 224:12	Keihään kärki
TYA 224:25	Veitsi
TYA 224:13	Rautapuikko
TYA 224:31	Rautavartaan pala
TYA 224:33	Rautakoukku
TYA 224:36	Keramiikkaa
TYA 224:38	- " -
TYA 224:39	- " -

Veitsi (TYA 224:25) sijaitsi kuten kohdassa 16 selostettiin. Keramiikka löytyi yhdestä keskittymästä ruudussa D4. Muuta erityistä ei havaittu esinelöytöjen löytösuhteissa 4. kerroksessa.

Nokimaaläikkiä oli runsaasti 4. kaivaustasossa. Ne on esitetty 4. tason tasokartassa. Ruudussa D3 oli profiilin rajassa nokimaaläikkä, joka oli ehkä syntynyt aikanaan röykkiön 1 reunalle. Ruudussa D3 oli kaksi nokimaaläiskää kahden eri luuesiintymän kohdalla. Runsaasti nokea löytyi ruudusta C3 kohdasta  $x = 100-120$ ,  $y = 150-170$ . Maa oli ollut nokista samalla kohdalla jo 3. kerrosta kaivettaessa. Ehkä tämäkin nokiläiskä oli alun perin sijoittunut röykkiö 1:n ulkoreunaan. Ruutujen C2 ja C3 rajamailla oli edelleen nokiläiskä saman kiven vieressä kuin edellisessäkin kerroksessa. Tavallista tummempaa maata, jossa oli luunsiruja, oli ruudussa D3 lähellä profiilien risteyskohtaa. Luuesiintymät olivat 4. kerroksessa samoilla paikoilla kuin ylemmissäkin kerroksissa jatkuen yhä alaspäin.

Massalöytöjä tuli 4. kerroksesta seuraavasti:

Kvartsinpaloja	21 kpl	180	gr
Palanutta luuta		323-326	gr
Palamatonta ihmisen luuta		0,4	gr
Savitiivistettä ja tiiltä		19-21	gr
Hiiltä		4-5	gr

#### 18. Viides kerros

Viidennen kerroksen kaivamisen jälkeen C-rivi oli lähes kokonaan kaivettu kalliota myöten ja koko kaivausalueella oli näkyvissä pohjasora. Viimeksi siirrettiin traktorilla syrjään suurimmat kivet ja tutkittiin niitten alla ollut

maa, joka osoittautui puhtaaksi soraksi kaikissa tapauksissa.

Seuraavat löydöt sijaitsivat 5. kaivauskerroksessa:

TYA 224:5 Pronssiketjua  
TYA 224:10 Rautaneulan pää  
TYA 224:11 Rautaneulan katkelma  
TYA 224:45 Hiomalaaka  
TYA 224:40 Keramiikkaa

Hiomalaaka oli asetettu huolellisesti kivien väliin rökkiön 2 kiveykseen. Sen alla ollut maa tutkittiin huolellisesti, mutta siinä ei havaittu muuta kuin pari hiilen sirua. Muitten löytöjen löytösuhteissa ei huomattu erityisiä piirteitä.

5. kerroksessa oli yhä jäljellä edellä selostettuja luuesiintymiä. Entistä runsaammin löytyi luuta 5. kerroksessa lyhyestä profiilista ruudun C4 puolelta. Pitkässä profiilissa oli pieni erillinen luukeskittymä ruudussa D3 suunnilleen kohdassa  $x = 15-20$ ,  $y = 0-20$ ,  $z = 194$ .

Nokiläiskiä ei esiintynyt enää niillä kohdilla, missä niitä oli aikaisemmissa kerroksissa ollut. Sen sijaan ruudussa D4 olleen luuesiintymän ja veitsen löytöpaikan kohdalla ( $x = 30-50$ ,  $y = 80-110$ ) oli yhä tummaa maata.

Massalöytöjä tuli 5. kerroksesta seuraavasti:

Kvartsinpaloja	5 kpl	169	gr
Palanutta luuta		237-240	gr
Savitiivistettä ja tiiltä		3	gr
Hiiltä		3	gr

## 19. Pohjasoran tutkiminen

Pohjasoraa tutkittiin pintaosastaan lapioilla. Sora oli erittäin kovaa eikä sisältänyt muita löytöjä kuin ylemmistä kerroksista kulkeutuneita yksittäisiä harvoja massalöytöjä. Nekin käsittivät vain 3 gr luuta ja 1 gr hiiltä. Pohjasorassa oli palanut kivi ruudussa D4 kohdassa  $x = 144$ ,  $y = 155$ ,  $z = \frac{191}{197}$ . Hiililäiskä oli pohjasoran päällä vielä 5. kaivaustasoa alempana ruudussa D3 profiilin rajoilla kohdassa  $x = 100$ ,  $y = 20$ .

## 20. Kaivausalueen ennallistaminen

Kaikki kaivausalueelta siirretty maa ja kivikko luotiin takaisin kaivausalueelle kun pohjataso oli tutkittu. Pikukivet levitettiin tasaisesti niille kohdin, missä kiveystä oli ollut ennen tutkimuksia. Peitetyn kaivannon päälle ladottiin kaivausalueelta irrotetut pintaturvelaikut.

Kaivetun alueen kulmat merkittiin n. 20 cm:n mittaisilla vaaleilla muoviputken pätkillä, jotka lyötiin maahan umppeen ruudun C2 eteläkulmaan, ruudun D2 pohjoiskulmaan ja ruudun D5 pohjoiskulmaan. Ruudun C5 kulmaan ei putkea voitu upottaa, koska kallio oli siinä lähes maan pinnassa.

## 21. Uhrikuopat

6. 7. kertoi Lauri Pertola käydessään kaivausalueella nähneensä kalliossa lähellä Leikkimäen suuremman mäkiosan kaakkoiskärkeä pieniä kuoppia. Hän oli nähnyt kuopat lapsuudessaan ja sammal oli sen jälkeen kasvanut kuoppien päälle niin, ettei niitä ollut enää näkyvissä sillä paikalla, jossa Lauri Pertola tiesi kuoppien olevan.

Sammalta poistettiin Pertolan näyttämältä kohdalta 7. 7., jolloin saatiin näkyviin 42-48 uhrikuoppaa (kartta uhrikuopista). Mahdollista on, että uhrikuoppia olisi löydettävissä enemmänkin mikäli kalliota puhdistettaisiin sammalesta laajemmin. Tähän asti kalliota on puhdistettu vain 14 m<sup>2</sup>:n alalta. Sen laajempaan tutkimukseen ei kesällä 1983 ryhdytty, koska haluttiin varmistaa kaivauksen saaminen loppuun määrääjässä.

Uhrikuopat olivat useimmiten selvästi erottuvia, enintään n. 3 cm syviä pyöreitä kuoppia. Ne olivat aivan samanlaisia kuin Leikkimäeltä ennestään tunnetut kivissä olevat kuopat. 7. 7. esiin kaivetut uhrikuopat sijaitsivat kahdessa rykelmässä. Toinen rykelmä on lounaaseen päin putoavan kalliojyrkänteen partaalla ja siihen kuuluu 13-16 kuoppaa. Keskeillä kalliolla on 29-32 kuoppaa ryhmässä, joka voi hyvinkin jatkua puhdistamattomalle alueelle, kuten toinenkin ryhmä.

Keskeemmällä kallion laella olevassa kuopparyhmässä oli havaittavissa kaksi muodostelmaa, joista toisessa 7-9 kuoppaa ja toisessa 11-12 kuoppaa oli ryhmitetty ympyräksi. Toisessa muodostelmassa ympyrän muoto oli aivan selvä ja toisessa hieman epäselvempi. Toisen ympyrän kylkeen oli kehän ulkopuolelle hakattu kaksi uhrikuoppaa ulokkeeksi muun ympyrän kehästä, toisen kylkeen yksi. Siten molempia muodostelmia voidaan pitää lähinnä Q-kirjaimen muotoisina, ellei katsota ympyröitten kyljestä ulkonevia kuoppia kehämuodostelmaan kuulumattomiksi osiksi (kts. kartta uhrikuopista ja valokuvat TYA 87:80-82, 87:128-130, 6283-6284, 6355-6357).

Uhrikuopat sijaitsivat tasaisella kalliolla vastakkaisessa kärjessä Leikkimäen kaakkoista mäkiösaa kuin kaivausalue. Peltoon rajoittuva kallion reuna lounaan puolella oli noin 2 metriä korkea jyrkkä seinämä. Tämän jyrkänteen reunalla oli toinen uhrikuopparyhmä, kuten mainittiin. Uhrikuoppien ympäristöä näkyy valokuvissa TYA 87:128-130, 6355-6357.

## 22. Koekuopat

Koekuopat 1-8 ja 10 tehtiin Leikkimäen luoteiselle mäkiösalle uhrikuopilla varustettujen kivien ympäristöön (kts. seur. sivu). Kuopat 1-8 olivat alaltaan 20 X 20 cm ja syvyydeltään 10-20 cm. Kallio oli paikoin niin lähellä maanpintaa, ettei kuoppia voitu kaivaa sen syvennemmiksi. Kuoppa 10:n ala oli 50 X 50 cm ja syvyys 40 cm. Kuopasta 9 löytyi pronssiketjun pätkiä ja rautaisen kankiketjun niveliä, kun se oli tehty 5 cm syväksi ja alaltaan 15 X 15 mm laajaksi. Löytöjen jälkeen kuoppaa 9 ei enää syvennetty eikä levennetty vaan löytökohdan tarkempi tutkimus jätettiin kaivauksissa tehtäväksi.

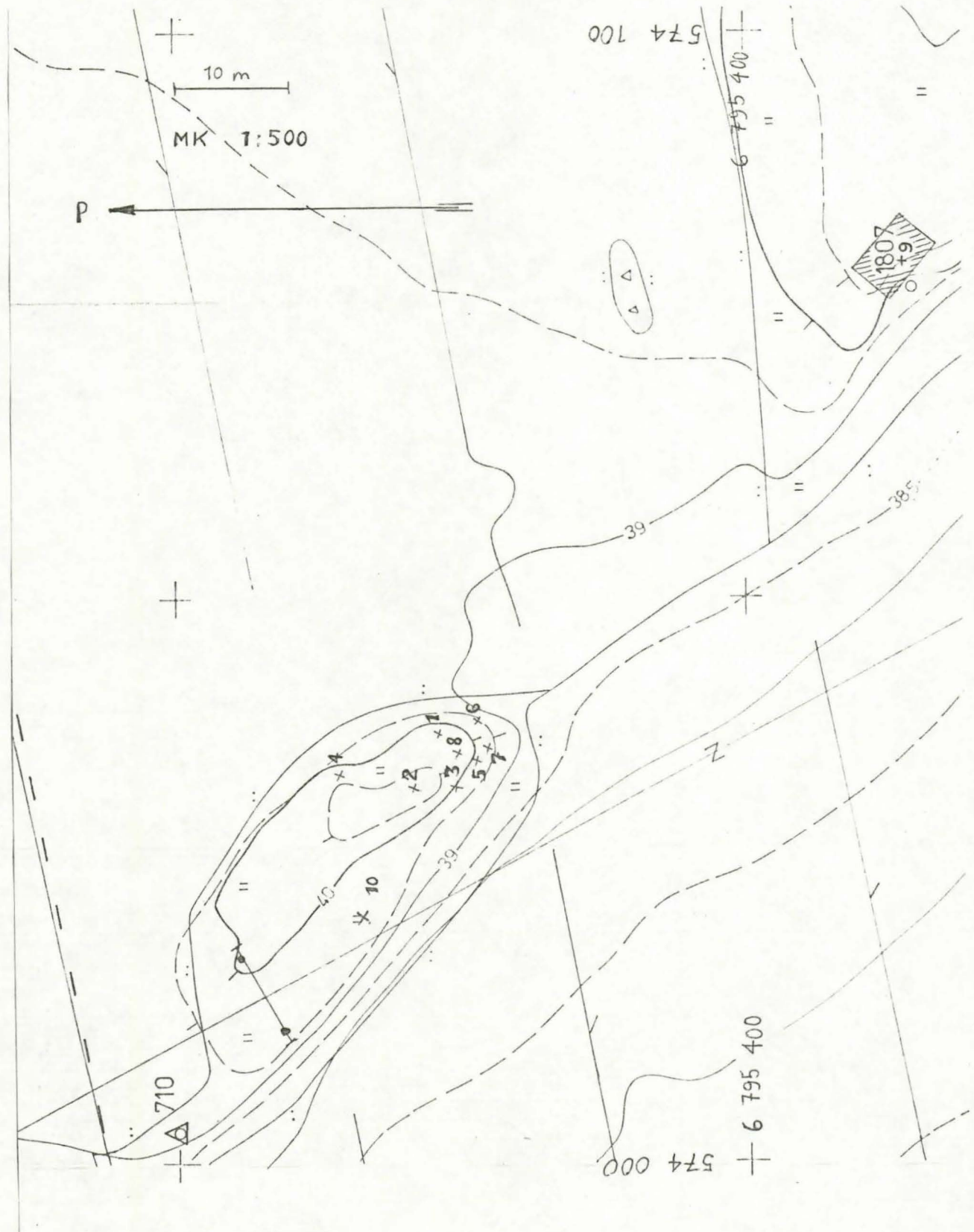
Leikkimäen kaakkoiselle mäkiösalle ei tehty muita koekuoppia, -kaistoja tai -ojia kuin kuoppa 9. Kalmistomäki haluttiin säilyttää mahdollisimman ehjänä vastaisia tutkimuksia varten.

Koekuopista tuli löytöjä seuraavasti:

Koekuoppa 1:	7 palaneen luun sirua	}	yht. 1 gr
	2 hiilen sirua		

# KOEKUOPPIEN SIJAINTI

Karttapohja sama kuin kaivauksen yleiskartassa. Kesän 1983 kaivausalue vinoviivoitettu. Koekuopat 1-10.





Koekuoppa 2:	-	
Koekuoppa 3:	-	
Koekuoppa 4:	-	
Koekuoppa 5:	1 savitiivisteen siru } 3 hiilen sirua }	yht. 1 gr
Koekuoppa 6:	-	
Koekuoppa 7:	-	
Koekuoppa 8:	2 palaneen luun sirua	yht. alle 1 gr.
Koekuoppa 9:	Löydöt tallennettiin kaivauslöytöjen yhteyteen (TYA 224:7 ja 224:17).	
Koekuoppa 10:	5 savitiivisteen sirua } 4 hiilen sirua }	yht. 2 gr.

### 23. Löydöt

Metalliset esinelöydöt ja keramiikkalöydöt on lueteltu edellä tiivistelmässä ja eri kerrosten kohdalla. Kvartsin paloja tallennettiin massalöytöinä. Kvartsi oli väriltään valkeata ja enimmäkseen kappaleet eivät olleet teräväsärmäisiä. Kappaleita oli siksi paljon, että voi ajatella niitä sirotellun maahan tarkoituksellisesti kalmistoa rakennettaessa. Kvartsisuonia ei havaittu kivissä kaivausalueen lähistöllä.

Luulöytöjä on selostettu liitteenä olevassa luuanalyysissä. Savitiiviste oli väriltään vaalean kellertävän ruskeata, ainekseltaan hienorakeista. Jonkin verran karkeata hiekkaa oli savitiivisteeseen aineksessa. Painanteita ei palasissa juuri havaittu. Erilliseen pussiin (TYA 224:160) otettiin ainoa pala, jossa oli runsaasti selviä painumia. Muutamissa savitiivisteeseen paloissa, varsinkin 2. kerroksen ruudun D3 löydöissä, oli suurimmilla pinnoilla tummaa karstaa.

Tiilenpalojen väri oli punertava. Murtumapinnat olivat karkeitä. Savitiivistettä ja tiiltä ei jaettu erilleen, koska pienimmistä palasista oli vaikea erottaa, kumpaa ainesta ne ovat.

### 24. Irtolöydöt

Piin kappale löydettiin maan pinnalta vain muutaman kymmen sentin etäisyydeltä koekuoppa 1:stä (TYA 224:41). Leikkimäen mäkiösien välisestä kivikosta keskeltä peltoa (kivikko näkyy ed. sivun kartassa) löytyi raudan kappale, todennäköi-

sesti nykyaikainen esine (TYA 224:209).

Uhrikuoppien kohdalta kalliota puhdistettaessa löytyi 21 gr. tiiltä. Röykkiö 2:n pintamaasta otettiin talteen 420 gr. tiiltä tai savitiivistettä yhden turvelaikun alta, jonka traktorin etukuormaaja irrotti kiveä siirtäessään.

## 25. Näytteet

Näytteet 1, 3, 5-7 ovat röykkiö 1:n maasta eri kaivauskerroksista otettuja näytteitä, jotka pyrittiin ottamaan mahdollisimman tarkalleen samalta kohdalta ruudusta D4. Näytteet 2 ja 4 ovat maanäytteitä ruudussa D5 olleen suuren kiven alta. Näyte 8 on palanutta kiveä. Maanäytteitä säilytetään vaakasuoriin kerroksiin viipaloituna. Kunkin viipaleen vaakitusluku on merkitty näytepussiin.

Näytteet ovat seuraavista kohdista kaivausaluetta:

- Näyte 1: Maanäyte, krs. 1, r. D4  
x = 93-101, y = 0-10, vl = 171-176
- Näyte 2: Maanäyte, krs. 1, r. D5  
x = 98-108, y = 166-171, vl = 160-164
- Näyte 3: Maanäyte, krs. 2, r. D4  
x = 88-96, y = 0-13, vl = 174-181
- Näyte 4: Maanäyte, krs. 2, r. D5  
x = 10-20, y = 140-155, vl = 172
- Näyte 5: Maanäyte, krs. 3, r. D4  
x = 92-98, y = 0-15, vl = 180-185
- Näyte 6: Maanäyte, krs. 4, r. D4  
x = 104-111, y = 0-10, vl = 185-188
- Näyte 7: Maanäyte, krs. 5, r. D4  
x = 91-97, y = 0-10, vl = 191-196
- Näyte 8: Palanutta kiveä, ruudun D5 koillisreuna,  
x = 50-75, y = 200, vl =  $\frac{166}{194}$ .

Turussa 8 / 3 1984

*Unto Salo*

Unto Salo  
Kenttätöitten valvoja  
Professori

*Esa Laukkanen*

Esa Laukkanen  
Kenttätöitten johtaja  
HuK

LUETTELO DIAKUVISTA

KOKEMÄKI, YLISTARO, LEIKKIMÄKI 1983

Tiedot valokuvasta on merkitty seuraavassa järjestyksessä: 1) dian aihe 2) päivä ja kellonaika, jolloin kuva on otettu 3) ilmansuunta, josta käsin aihe on kuvattu 4) sää kuvaushetkellä 5) valokuvan ottaja. Lyhenne pilv. tarkoittaa täyspilvistä säätä, 1/2 pilv. puolipilvistä jne. Valokuvat ovat joko Minna Korolaisen tai Esa Laukkanen kuvamia - kuvaaja merkitään luetteloon nimikirjaimilla.

DIAT TYA 87:1 - 87:37

Kamera: Konica C 35, objektiivi 38 mm.

Filmi: Fujichrome 100, 100 ASA.

- 87: 1 Kaivausalueen luoteispää paalutettuna ennen kaivausta.  
27/6 8:30, itä, pilv. EL.
- 87: 2 Kaivausalueen kaakkoispää paalutettuna ennen kaivausta.  
27/6 8:30, itä, pilv. EL.
- 87: 3 Ruudut D2 ja D3 ennen kaivausta.  
27/6 8:30, itä, pilv. EL.
- 87: 4 Pintaturvetta irrotetaan.  
27/6 8:35, luode, pilv. MK.
- 87: 5 Kaivausalueen luoteispää heti pintaturpeen poistamisen jälkeen.  
27/6 15:20, itä, pilv. EL.
- 87: 6 Kaivausalueen kaakkoispää heti pintaturpeen poistamisen jälkeen.  
27/6 15:20, itä, pilv. EL.
- 87: 7 Minna Korolainen (vas.) ja Minna Sotkasiira käyttävät vasta valmistettua seulaa.  
28/6 10:08, itä, pilv. EL.
- 87: 8 Harri Saarimaa (vas.) siistii löydön 8 löytökoh-  
taa ja Esa Laukkanen valmistautuu sitä valokuvaa-  
maan.  
29/6 12:30, itä, pilvetön, MK.

- 87: 9 Köönikänmäki Leikkimäeltä katsoen.  
29/6 14:55, etelä, aurinkoinen.
- 87: 10 Kaivausalue, 1. taso.  
29/6 15:10, itä, aurinkoinen, EL.
- 87: 11 2. kerrosta kaivetaan.  
30/6 14:25, itä, pilv.
- 87: 12 Minna Korolainen piirtää tasokarttaa.  
30/6 14:29, kaakko, pilv. EL.
- 87: 13 Kaivajat Harri Saarimaa (vas.) ja Pekka Hautala.  
30/6 14:31, koillinen, pilv.
- 87: 14 Kaivaminen ja kartanpiirtäminen käynnissä.  
30/6 14:38, itä, pilv. EL.
- 87: 15 2. kerroksen kaivamista.  
1/7 9:08, länsi, pilv. EL.
- 87: 16 Hiililäikkä 2. kerroksessa ruudussa C4 suunnilleen  
kohdassa x=120, y=120.  
1/7 9:10, etelä, pilv. EL.
- 87: 17 Minna Sotkasiira ja Pekka Hautala purkavat profii-  
likaistaa ketjulaitteen osien esiin saamiseksi.  
1/7 9:10-15:00, lounas, pilv. EL.
- 87: 18 2. kerrosta kaivetaan.  
5/7 8:24, itä, pilv. EL.
- 87: 19 2. kerrosta kaivetaan.  
5/7 8:26, itä, pilv. EL.
- 87: 20 Tasoa vaakitetaan  
5/7 n. 10:00, itä, 3/4 pilv. EL.
- 87: 21 Anne Haavasoja pitelee lattaa vaakitettaessa.  
5/7 n. 10:00, etelä, 3/4 pilv. EL.
- 87: 22 Jouko Salminen lukee vaakituskonetta.  
5/7 n. 10:00, pohjoinen, 3/4 pilv. EL.
- 87: 23 Sirkku Pihlman ja Jukka Sipilä käymässä kaivauk-  
sella.  
5/7 11:55, luode, 3/4 pilv. MK.
- 87: 24 Esa Laukkanen valmistele löytöjen 25 ja 26 valo-  
kuvaamista.  
5/7 12:27, kaakko, - , MK.
- 87: 25 Esa Laukkanen valokuvaa löytöjä 25 ja 26.  
5/7 12:27, kaakko, - , MK.
- 87: 26 2. kerroksen kaivamista.  
5/7 12:27, kaakko, 1/2 pilv. MK.

- 87: 27 Kaivajat Petri Fetula (vas.) ja Markku Kotti.  
5/7 12:27-15:18, koillinen, 1/2 pilv. MK.
- 87: 28 Kaivajat Outi Roukka ja Jouko Salminen.  
5/7 12:27-15:18, koillinen, 1/2 pilv. MK.
- 87: 29 Kaivajat vas. Petri Fetula, Markku Kotti ja Maarit  
Laine.  
5/7 12:27-15:18, itä, 1/2 pilv. MK.
- 87: 30 Anne Haavasoja kaivamassa.  
5/7 12:27-15:18, etelä, 1/2 pilv. MK.
- 87: 31 Löytö 26 ennen irrottamista.  
5/7 12:27-15:18, lounas, - , -.
- 87: 32 Minna Korolainen irrottaa löytöjä 25 ja 26.  
5/7 12:27-15:18, länsi, 1/2 pilv. EL.
- 87: 33 Seulottua maata siirretään seulan alta multa-  
kasaan.  
5/7 12:27-15:18, luode, 1/2 pilv. -.
- 87: 34 Kaivausalue, 2. taso  
5/7 15:18, itä, 1/4 pilv. EL.
- 87: 35 Kaivajat tauolla tason valokuvaamisen aikana.  
5/7 15:20, pohjoinen, 1/4 pilv. EL.
- 87: 36 Esa Laukkanen valmistelee D-rivin valokuvaamista.  
5/7 n.15:20, itä, 1/4 pilv. MK.
- 87: 37 Kaivauksella työpäivän päätyttyä.  
5/7 n.16:15, kaakko, 1/4 pilv. MK.

DIAT TYA 87:38 - 87:131

Kamera: Nikon FM, objektiivi 35 mm.

Filmi: Fujichrome 100

- 87: 38 Löydöt 13 ja 16. Löytö 16 on irrotettu ja asetettu  
takaisin löytöpaikkaansa ja -asentoonsa, löytö 13  
on irroitettomana paikoillaan.  
1/7 13:37, lounas, pilv. EL.
- 87: 39 Sama aihe kuin edellisessä diassa.  
1/7 13:38, länsi, pilv. EL.
- 87: 40 Sama aihe kuin edellisessä diassa.  
1/7 13:38, lounas, pilv. EL.
- 87: 41 Minna Sotkasiira ja Pekka Hautala irrottavat löy-

- töjä 13, 16, 17, 19 ja 20.  
1/7 14:20, lounas, pilv. EL.
- 87: 42 Löytö 18 asetettuna löytöpaikkaansa ja -asentoonsa, josta se oli irrotettu ennen valokuvaamista.  
1/7 14:42, - , pilv. EL.
- 87: 43 Profiilikaistasta on kaivettu 10 cm löytö 19:n irroittamiseksi. Paperilapun päällä olevat kankiketjun nivelten osat löytyivät kaivetusta kohdasta profiilikaistasta.  
1/7 14:53, lounas, pilv. EL.
- 87: 44 Profiilikaistasta on kaivettu yli 20 cm löytö 19:n irrottamiseksi.  
1/7 17:22, lounas, pilv. EL.
- 87: 45 Löytö 19 ennen irrottamista. Kuvan pitkät sivut ovat profiilikaistan suunnassa. Kuvan yläreunassa on koillinen.  
1/7 17:58, lounas, pilv. EL.
- 87: 46 Löytö 23 asetettuna löytöpaikkaansa ja -asentoonsa, josta se oli irrotettu ennen valokuvaamista.  
4/7 12:20, länsi, pilv. ja sade, EL.
- 87: 47 Kokemäen kaupungin kaivausjohtajalle ja tekniselle apulaiselle järjestämä asunto ns. Sini-taloilla, Vuolletie 6, C-talo 3.  
4/7 17:34, - , 3/4 pilv. EL.
- 87: 48 Löytö 26 ennen irrottamista. Kuvattu sateen jälkeen. Mitasta luettavissa y-koordinaatti.  
5/7 8:42, lounas, pilv. EL.
- 87: 49 Löytö 26 esiin kaivettuna ennen irrottamista.  
5/7 12:56-14:58, länsi, - , EL.
- 87: 50 Löytö 26 esiin kaivettuna ennen irrottamista.  
5/7 12:56-14:58, lounas, - , EL.
- 87: 51 Löytö 27 asetettuna löytöpaikkaansa ja -asenttonsa, josta se oli irrotettu ennen valokuvaamista.  
5/7 12:56-14:58, - , EL.
- 87: 52 Kaivausalue, 2. taso.  
5/7 14:58, itä, 1/4 pilv. EL.
- 87: 53 Kaivausalue, 2. taso  
5/7 15:02, itä, 1/4 pilv. EL.

- 87:54 Luuesiintymä veitsen (löytö 23) löytökohdassa 3. kerroksessa. Luualueen halkaisija oli n. 20 cm.  
6/7 8:42, pohjoinen, 1/4 pilv. EL.
- 87:55 Maarit Laine kaivaa esille löytöä n:o 28.  
6/7 12:30, koillinen, 1/4 pilv. EL.
- 87:56 Maarit Laine kaivaa esille löytöä n:o 28.  
6/7 12:31, koillinen, 1/4 pilv. EL.
- 87:57 Löytö 28 osittain esiin kaivettuna ja sen päällä ollut kiveys.  
6/7 12:50, luode, 1/4 pilv. EL.
- 87:58 Löytö 28 esiin kaivettuna ennen irrottamista.  
6/7 13:36, länsi, 1/4 pilv. EL.
- 87:59 Vaakitusta ja 3. kerroksen kaivamista.  
6/7 15:06, itä, pilvetön, EL.
- 87:60 Leikkimäki.  
7/7 7:25, itä, pilvetön, EL.
- 87:61 Uhrikuoppia etsitään.  
7/7 7:25-9:34, itä, pilvetön, MK.
- 87:62 Kalliota puhdistetaan sammalesta uhrikuoppien löytämiseksi.  
7/7 7:25-9:34, itä, pilvetön, MK.
- 87:63 Uhrikuoppia etsimässä vas. Outi Roukka, Anne Haavasoja ja Maarit Laine.  
7/7 7:25-9:34, pohjoinen, pilvetön, MK.
- 87:64 Markku Kotti (vas.), Petri Fetula ja Anne Haavasoja etsimässä uhrikuoppia.  
7/7 7:25-9:34, pohjoinen, pilvetön, MK.
- 87:65 Kaivausalue, 3. taso.  
7/7 9:34, itä, pilvetön, EL.
- 87:66 Kaivausalue, 3. taso.  
7/7 9:34, itä, pilvetön, EL.
- 87:67 Kalliota harjataan puhtaaksi vasta löydettyjen uhrikuoppien ympäriltä.  
7/7 10:31, koillinen, pilvetön, EL.
- 87:68 Kivilatomus ruudussa C5 4:ttä kerrosta kaivettaessa.  
7/7 10:54, etelä, pilvetän, EL.
- 87:69 Saviläiskä lyhyessä profiilissa ruudussa D3 kohdassa x=200, y=160.  
7/7 12:05, kaakko, pilvetön, EL.

- 87: 70 Hautakumpu profiilien leikkauskohdassa, 4. kerros kaivettavana.  
7/7 12:34, lounas, pilvetön, EL.
- 87: 71 4. kerroksen kaivamista.  
7/7 13:25, itä, pilvetön, EL.
- 87: 72 Hautakumpu profiilien leikkauskohdassa, 4. kerros kaivettavana.  
7/7 13:49, koillinen, pilvetön, EL.
- 87: 73 Löytö 30 asetettuna löytöpaikkaansa ja -asentoonsa, josta se oli irrotettu ennen kuvaamista.  
7/7 13:49-15:20, lounas, - , EL.
- 87: 74 Löytö 32 asetettuna löytöpaikkaansa ja -asentoonsa, josta se oli irrotettu ennen kuvaamista.  
7/7 15:20, pohjoinen, pilvetön, EL.
- 87: 75 Löytö 33 ennen irrottamista.  
7/7 15:49, luode, pilvetön, EL.
- 87: 76 Lyhyt profiili ruutujen C3 ja C4 rajalla.  
8/7 8:33, kaakko, pilvetön, EL.
- 87: 77 Minna Korolainen piirtää profiilikarttaa.  
8/7 10:44, kaakko, pilvetön, EL.
- 87: 78 Nokimaata ruudussa D4, 4. kerroksessa, vrt. 4. tason kartta.  
8/7 12:40, lounas, pilvetön, EL.
- 87: 79 Profiilia siistitään valokuvaamista varten.  
8/7 14:30, kaakko, 1/4 pilv. EL.
- 87: 80 Uhrikuoppia kalliossa.  
8/7 20:32, länsi, 1/4 pilv. EL.
- 87: 81 Uhrikuoppia kalliossa.  
8/7 20:34, lounas, 1/4 pilv. EL.
- 87: 82 Uhrikuoppia kalliossa.  
8/7 20:37, koillinen, 1/4 pilv. EL.
- 87: 83 Kaivausalue, 4. taso.  
11/7 9:00, itä, pilvetön, EL.
- 87: 84 Kaivausalue, 4. taso.  
11/7 9:02, itä, pilvetön, EL.
- 87: 85 Löytö 40 esiin kaivettuna ennen irrottamista.  
11/7 9:30, etelä, pilvetön, EL.
- 87: 86 Pitkä profiili ruutujen C5, C4 ja D5, D4 rajalla. Valokuvattu kasteltuna.  
11/7 13:20, lounas, pilvetön, EL.



- 87: 87 Pitkä profiili ruutujen C3, C2 ja D3, D2 rajalla.  
Valokuvattu kasteltuna.  
11/7 13:20-13:56, lounas, pilvetön, EL.
- 87: 88 Löytö 42 ennen irrottamista.  
11/7 13:56, luode, pilvetön, EL.
- 87: 89 Jouko Salminen seuloo maata läviköllä.  
11/7 14:08, etelä, pilvetön, EL.
- 87: 90 Luuesiintymä profiilikaistan reunassa ruudussa D4.  
Puutikku osoittaa millä korkeudella profiilissa esiintymä on. Tikun sijainti: x= n.20, y= n. 100.  
11/7 15:52, luode, pilvetön, EL.
- 87: 91 Sama aihe kuin edellisessä diassa. Kuvassa alemmat maakerrokset ovat säilyttäneet maahan yöllä tulleen kosteuden, joka on jo haihtunut ylemmistä.  
12/7 7:30, luode, pilvetön, EL.
- 87: 92 Sama aihe ja selitys kuin edellisessä diassa.  
12/7 7:33, luode, pilvetön, EL.
- 87: 93 Sama aihe ja selitys kuin edellisessä diassa.  
12/7 7:37, luode, pilvetön, EL.
- 87: 94 Lyhyt profiili ruutujen D3 ja D4 rajalla.  
12/7 n.9:00, kaakko, pilvetön, EL.
- 87: 95 Profiilikaistoja on kaivettu 1. tasoon asti.  
12/7 n.9:00-13:18, itä, pilvetön, EL.
- 87: 96 Profiilikaistoja on kaivettu 2. tasoon asti.  
12/7 n. 9:00-13:18, itä, pilvetön, EL.
- 87: 97 Löytö 43 ennen irrottamista.  
12/7 13:18, länsi, pilvetön, EL.
- 87: 98 Löytö 44 ennen irrottamista.  
12/7 13:49, länsi, pilvetön, EL.
- 87: 99 Kokemäen kaupungin traktori siirtää kaivausalueen suurimpia kiviä etukuormaajaan kiinnitetyllä vetoliinalla.  
13/7 7:00-8:00, etelä, pilv. EL.
- 87:100 Keskellä kuvaa traktorin etukuormaajan siirtämä kivi, jonka entisen paikan oikella reunalla näkyy veitsi ja vasemmalla reunalla keihäänkärki.  
13/7 7:00-8:00, länsi, pilv. EL.
- 87:101 1. taso on kaivettu D5-ruudun pohjoiskulmasta siirretyn kiven alta.  
13/7 11:40, luode, pilv. EL.

- 87:102 Pitkästä profiilista on kaivettu 3. taso. Taus-  
talla puhdistetaan kalliota mahdollisten uhri-  
kuoppien löytämiseksi.  
13/7 11:40-15:27, itä, pilv. ja sade, EL.
- 87:103 Löytö 45 ennen irrottamista. Kivelle on asetettu  
löytö 45:n vierestä esiin kaivettuja luunsiruja.  
13/7 15:27, itä, pilv. ja sade. EL.
- 87:104 Kiveys löydön 45 löytökohdassa.  
18/7 8:53, lounas, 1/2 pilv. EL.
- 87:105 Ruutujen 5. ja profiilikaistojen 4. taso.  
18/7 8:53-11:05, itä, 1/2 pilv. EL.
- 87:106 Hiililäiskä pohjasorassa 5. kaivaustason alapuolel-  
la ruudussa D3, vaakituslukema 201, x=130, y=30.  
18/7 11:05, itä, pilv. EL.
- 87:107 Kaivausalueen pohjoiskulman kiviröykkiön profiili  
ruutujen D5 ja D4 koillisreunassa.  
19/7 12:20, lounas, pilv. EL.
- 87:108 Kaivausalueen pohjoiskulman kiviröykkiön profiili  
ruudun D4 koillisreunassa.  
19/7 12:23, lounas, pilv. EL.
- 87:109 Kaivausalue pohjaan kaivettuna.  
19/7 n.13:00, itä, pilv. EL.
- 87:110 Kaivausalueen pohjoiskulman kiviröykkiön profiili  
ruudun D5 koillispäässä ja luoteisreunassa.  
19/7 13:10, kaakko, pilv. EL.
- 87:111 Kaivausalueen pohjoiskulman kiviröykkiön profiili  
ruudun D5 luoteisreunassa lounaisosassa ruutua.  
19/7 13:15, etelä, pilv. EL.
- 87:112 5. taso on kaivettu D5-ruudun pohjoiskulmasta siir-  
retyn kiven alta.  
19/7 15:05, pohjoinen, pilv. EL.
- 87:113 Leikkimäen tasaista lakea.  
20/7 6:45, luode, 1/2 pilv. EL.
- 87:114 Leikkimäen tasaista lakea.  
20/7 6:54, luode, 1/2 pilv. EL.
- 87:115 Näkymä Teljän suuntaan kaivausalueelta.  
20/7 7:03, koillinen, 1/2 pilv. EL.
- 87:116 Leikkimäen suuremman mäkiosan luoteiskärki, etu-  
alalla kaivausalueen pohjoiskulman kiviröykkiö.  
20/7 7:10, luode, 1/2 pilv. EL.

- 87:117 Kaivausta on alettu peittämään.  
20/7 7:10-13:00, kaakko, 1/2 pilv. - .
- 87:118 Milja Porola (vas.) ja Satu Multanen täyttävät  
kaivausta.  
20/7 7:10-13:00, pohjoinen, 1/2 pilv. MK.
- 87:119 Tilapäiskäymälä pelto-ojan reunalla.  
20/7 7:10-13:00, etelä, 1/2 pilv. MK.
- 87:120 Traktori on tullut toisen kerran kiviä siirtämään.  
20/7 7:10-13:00, koillinen, 1/2 pilv. MK.
- 87:121 Vetoliinoja asetetaan siirrettävän kiven ympärille.  
20/7 7:10-13:00, kaakko, 1/2 pilv. MK.
- 87:122 Vetoliinaa asetetaan siirrettävän kiven ympärille.  
20/7 7:10-13:00, luode, 1/2 pilv. MK.
- 87:123 Kiven siirtämistä traktorin avulla.  
20/7 7:10-13:00, luode, 1/2 pilv. MK.
- 87:124 Kaivausalue peitettynä.  
20/7 n.17:05, kaakko, 3/4 pilv. EL.
- 87:125 Kaivausalue peitettynä. Muoviputki kiintopisteellä  
ja kaivausalueen länsikulmassa.  
20/7 n.17:05, itä, 3/4 pilv. EL.
- 87:126 Leikkimäki etelästä nähtynä.  
21/7 17:38, etelä, 1/2 pilv. EL.
- 87:127 Leikkimäki.  
21/7 17:43, kaakko, 1/2 pilv. EL.
- 87:128 Kalliojyrkänne, jonka reunalta löydettiin uhri-  
kuoppia.  
21/7 18:01, lounas, 1/2 pilv. EL.
- 87:129 Kalliojyrkänne, jonka reunalta löydettiin uhri-  
kuoppia.  
21/7 18:03, kaakko, 1/2 pilv. EL.
- 87:130 Kalliojyrkänne, jonka reunalta löydettiin uhri-  
kuoppia.  
21/7 18:03, kaakko, 1/2 pilv. EL.
- 87:131 Näkymä Leikkimäeltä Matomäen suuntaan.  
21/7 18:05, länsi, 1/2 pilv. EL.

LUETTELO MUSTAVALKOISISTA NEGATIIVEISTA  
KOKEMÄKI, YLISTARO, LEIKKIMÄKI 1983

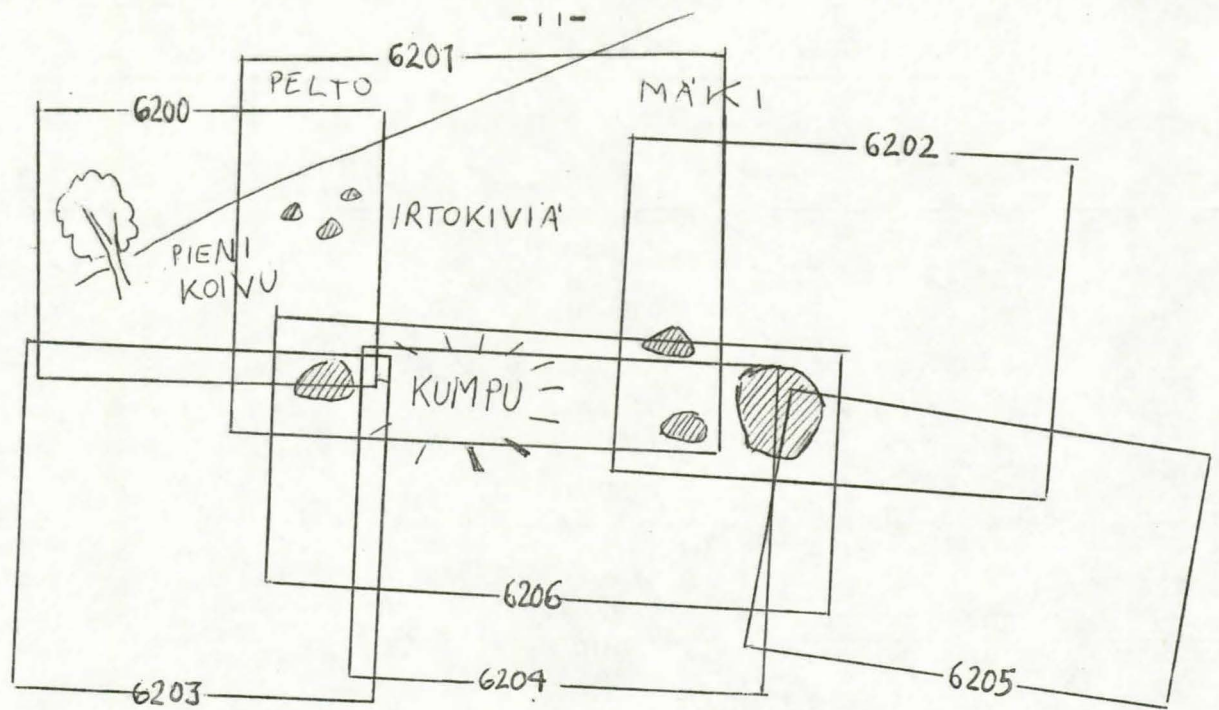
Tiedot negatiiveista on merkitty seuraavassa järjestyksessä: 1) negatiivin aihe 2) päivä ja kellonaika, jolloin kuva on otettu 3) ilmansuunta, josta käsin aihe on kuvattu 4) sää kuvaushetkellä. Kuvat on ottanut Esa Laukkanen.

Kamera: Asahi Pentax K 1000, objektiivi 50 mm.

Filmi: Kodak Plus-X pan, 125 ASA.

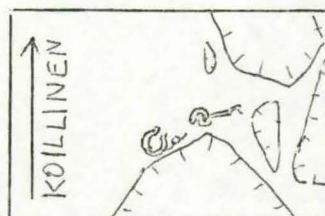
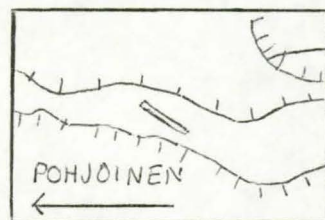
Negatiivit TYA 6191-6368

- 6191 Leikkimäen kivet, joissa on uhrikuoppia.  
23/6 12:00, etelä, pilvetön.
- 6192 Uhrikuopilla varustettujen kivien ympäristöä Leikkimäellä.  
23/6 12:03, koillinen, pilvetön.
- 6193 Leikkimäen kivet, joissa on uhrikuoppia.  
23/6 12:06, lounas, pilvetön.
- 6194 Leikkimäen luoteinen mäkiösa  
25/6 15:19, kaakko, 1/2 pilv.
- 6195 Leikkimäen luoteinen mäkiösa.  
25/6 15:48, kaakko, 1/2 pilv.
- 6196 Leikkimäen kivet, joissa on uhrikuoppia.  
25/6 16:31, länsi, 1/2 pilv.
- 6197 Uhrikuopilla varustettujen kivien ympäristöä Leikkimäellä.  
25/6 16:31-17:57, pohjoinen, 1/2 pilv.
- 6198 Leikkimäen kivet, joissa on uhrikuoppia.  
25/6 16:31-17:57, etelä, 1/2 pilv.
- 6199 Kaivausalue uhrikuopilla varustettujen kivien luotanahtynä.  
25/6 17:57, luode, 1/2 pilv.
- 6200- Kaivausalue kuvattuna osina työmaakopin katolta en-  
6206 nen kaivausruutujen paaluttamista seuraavalla sivulla esitetyn kaavion mukaan.  
25/6 11:07-11:23, itä, 1/4 pilv.



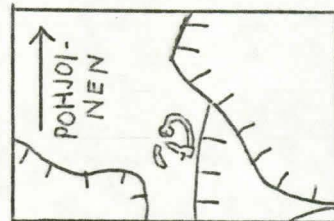
- 6207 Kaivausalue.  
26/6 11:52, kaakko, 1/4 pilv.
- 6208 Kaivausalue alarinteen puolelta.  
26/6 11:59, länsi, 1/4 pilv.
- 6209 Kaivausalue.  
26/6 12:04, kaakko, 1/4 pilv.
- 6210 Köynikänmäki ja kaivausalue.  
26/6 12:21, etelä, 1/4 pilv.
- 6211 Ruudut C2 ja C3 paalutettuna.  
26/6 19:03, itä, pilv.
- 6212 Ruudut C4 ja C5 paalutettuna.  
26/6 19:06, itä, pilv.
- 6213 Ruudut D2 ja D3 paalutettuna.  
26/6 19:09, itä, pilv.
- 6214 Ruudut D4 ja D5 paalutettuna.  
26/6 19:11, itä, pilv.
- 6215 Profiilien risteyskohta paalutettuna.  
26/6 19:14, itä, pilv.
- 6216 Taso 1, ruutu C2.  
29/6 8:40, koillinen, pilv.
- 6217 Löytö 8:n löytötaso. Löydettäessä esineen kärki osoitti päinvastaiseen suuntaan kuin valokuvassa.  
29/6 n.12:45, pohjoinen, 1/2 pilv.
- 6218 Taso 1, ruutu D2.  
29/6 13:09, koillinen, 1/2 pilv.

- 6219 Taso 1, ruutu C5.  
29/6 13:20, lounas, 1/2 pilv.
- 6220 Taso 1, ruutu C4.  
29/6 13:33, lounas, 1/2 pilv.
- 6221 Taso 1, ruutu C3.  
29/6 13:54, lounas, 1/2 pilv.
- 6222 Taso 1, ruutu C2.  
29/6 14:00, lounas, 1/2 pilv.
- 6223 Taso 1, ruutu D5.  
29/6 14:18, länsi, 1/2 pilv.
- 6224 Taso 1, ruutu D4.  
29/6 14:40, itä, 1/2 pilv.
- 6225 Taso 1, ruutu D3.  
29/6 14:49, itä, 1/2 pilv.
- 6226 Taso 1, ruutu D5.  
29/6 14:51, itä, 1/2 pilv.
- 6227 1. kerroksen pintatasoa merkitsevät tikut korvataan paremmin näkyvillä liidun pätkillä valokuvauksen ajaksi.  
29/6 15:20, itä, 1/2 pilv.
- 6228 Kaivausalue, 1. taso.  
29/6 15:24, itä, 1/2 pilv.
- 6229 Kaivausalueen luoteispää 1. tasossa.  
29/6 15:28, itä, 1/2 pilv.
- 6230 Löytö n:o 10. (piirros oik.)  
30/6 13:00, — , pilv.
- 6231 Löytö n:o 10.  
30/6 13:00, — , pilv.
- 6232 Löydöt 13 (irrottamattomana) ja 16 (irrotettu ja asetettu takaisin löytökohtaansa ja -asentoon-  
sa). (Piiros oik.)  
1/7 13:44, lounas, pilv.
- 6233 Sama selitys kuin edellisessä  
negatiivissakin.  
1/7 13:46, lounas, pilv.
- 6234 Löytö 13 käännettynä.  
1/7 13:47, lounas, pilv.

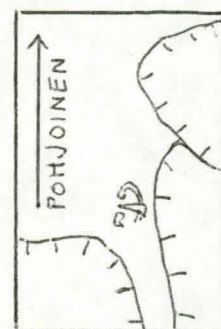


Ilmansuunnat negatiiveissa 6231 ja 6230 (yllä) ja 6232 ja 6233 (alla).

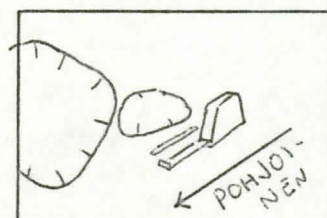
- 6235 Palamatonta luuta löydön 13 irrottamisen jälkeen samassa löytökohdassa. (piirros ed. sivulla)  
1/7 13:57, lounas, pilv.
- 6236 Profiilista on kaivettu 10 cm löytö 19:n irrottamiseksi. Lapun päällä olevat kankiketjun nivelten osat löytyivät kaivetusta kohdasta.  
1/7 16:36, lounas, pilv.
- 6237 Löytö 19 ennen irrottamista. (piirros oik.)  
1/7 18:02, itä, pilv.
- 6238 Sama selitys kuin edellisen negatiivin kohdalla.  
1/7 18:12, etelä, pilv.
- 6239 Profiilista on kaivettu yli 20 cm löytö 19:n irrottamiseksi. Mittanauha C4-ruudun puolella profiilin sivussa.  
1/7 19:09, lounas, pilv.
- 6240 Löytö 23 asetettuna löytöpaikkaansa ja -asentoonsa, josta se oli irrotettu ennen valokuvaamista. (piirros oik.)  
4/7 12:00, ———, pilv. ja sade.
- 6241 2. taso, ruutu C5.  
4/7 12:47, lounas, pilv. ja sade.
- 6242 2. taso, ruutu C4.  
4/7 12:52, lounas, pilv. ja sade.
- 6243 2. taso, ruutu C2.  
4/7 13:02, lounas, pilv. ja sade.
- 6244 2. taso, ruutu C3, kuvattu sateen jälkeen.  
5/7 8:18, lounas, pilv.
- 6245 Löytö 25 (paperilapun edessä) ja 26 ennen irrottamista.  
5/7 8:18-11:09, lounas, - .
- 6246 Löytöä 26 irrotetaan.  
5/7 11:09, lounas, 1/2 pilv.
- 6247 Kaivausalue, 2. taso.  
5/7 15:06, itä, 1/2 pilv.
- 6248 Kaivausalueen luoteispää 2. tasossa.  
5/7 15:11, itä, 1/2 pilv.
- 6249 Kaivausalue, 2. taso.  
5/7 15:12, itä, 1/2 pilv.



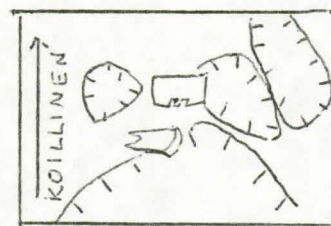
6237



6238

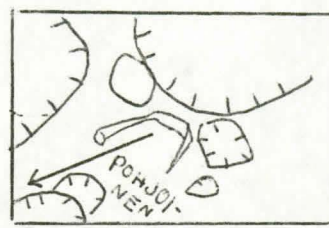


6240

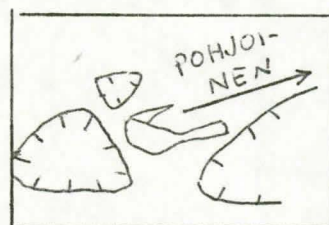


6245

- 6250 Kaivausalue, 2. taso.  
5/7 15:14, itä, 1/2 pilv.
- 6251 2. taso, ruutu D4.  
5/7 15:27, koillinen, 1/4 pilv.
- 6252 2. taso, ruutu D5.  
5/7 15:34, pohjoinen, 1/4 pilv.
- 6253 2. taso, ruutu D2.  
5/7 15:39, koillinen, 1/4 pilv.
- 6254 2. taso, D3-ruudun luoteispuoli.  
5/7 15:45, koillinen, 1/4 pilv.
- 6255 2. taso, D3-ruudun kaakkoispuoli.  
5/7 15:57, koillinen, 1/4 pilv.
- 6256 Kahden suuren kiven välinen kiveys ruudussa D5.  
5/7 16:07, pohjoinen, 1/4 pilv.
- 6257 Sama kiveys kuin edellisessä negatiivissa toiselta puolen.  
5/7 16:11, etelä, 1/4 pilv.
- 6258 Löytö 28 ennen irrottamista (piirros oik.)  
6/7 13:32, länsi, 1/4 pilv.
- 6259 Löytö 28 ennen irrottamista (piirros oik.)  
6/7 13:40, itä, 1/4 pilv.
- 6260 3. taso, ruutu C2.  
6/7 14:10, lounas, pilvetön.
- 6261 3. taso, ruutu C3.  
6/7 14:27, lounas, pilvetön.
- 6262 3. taso, ruutu D4, luoteispää.  
7/7 8:40, itä, pilvetön.
- 6263 3. taso, ruutu D4, kaakkoispää.  
7/7 8:42, koillinen, pilvetön.
- 6264 3. taso, ruutu D3, luoteispää.  
7/7 8:46, koillinen, pilvetön.
- 6265 3. taso, ruutu D3, kaakkoispää.  
7/7 8:55, koillinen, pilvetön.
- 6266 3. taso, ruutu D2.  
7/7 8:57, koillinen, pilvetön.
- 6267 3. taso, ruutu D5.  
7/7 9:00, pohjoinen, pilvetön.



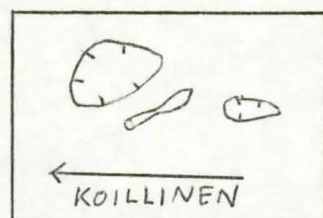
6258



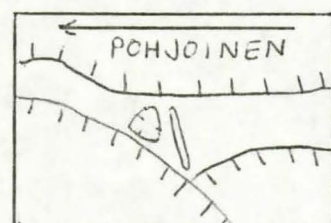
6259



- 6268 3. taso, ruutu C4.  
7/7 9:10, lounas, pilvetön.
- 6269 3. taso, ruutu C5.  
7/7 9:12, lounas, pilvetön.
- 6270 Kaivausalueen luoteispää, 3. taso.  
7/7 9:20, itä, pilvetön.
- 6271 Kaivausalue, 3. taso.  
7/7 9:23, itä, pilvetön.
- 6272 Kaivausalue, 3. taso.  
7/7 9:24, itä, pilvetön.
- 6273 Kaivausalueen kaakkoispää, 3. taso.  
7/7 9:27, itä, pilvetön.
- 6274 Kaivausalueen kaakkoispää, 3. taso.  
7/7 9:28, itä, pilvetön.
- 6275 Linturiipuksen (KM 13 359) löytöpaikka löytäjän mukaan.  
Riipus löytyi kuvan keskellä olevan sähköpylvään suunnasta Leikkimäen ja jokirannan puolivälistä. Kuvattu 7/7 löydettyjen uhrikuoppien luota samalta paikalta, josta löytäjä 6/7 neuvoi löytöpaikan sijainnin.  
7/7 11:33, itä, pilvetön.
- 6276 Löytö 32 asetettuna löytöpaikkaansa ja -asentoonsa, josta se oli irrotettu ennen valokuvaamista. (Piiros alla)  
7/7 14:55, pohjoinen, pilvetön.
- 6277 Löytö 34 ennen irrottamista (piirros oik.)  
7/7 15:32, —, pilvetön.
- 6278 Löytö 33 ennen irrottamista (piirros oik.). Puutikku kuvassa osoittaa katkenneen spiraaliakselin sijainnin.  
7/7 15:52, —, pilvetön.
- 6279 Lyhyt profiili ruutujen C3 ja C4 rajalla.  
8/7 8:30, kaakko, pilvetön.
- 6280 Löytö 37 asetettuna löytöpaikkaansa ja -asentoonsa, josta se oli irrotettu ennen valokuvaamista. (kuva seur. sivulla).  
8/7 11:45, —, pilvetön.
- 6281 Löytö 39 asetettuna löytöpaikkaan-



6276



6277



6278

sa ja -asentoonsa, josta se oli ir-  
roitettu ennen valokuvaamista.

(kuva oikea)

8/7 12:00, ———, pilvetön.

6282 Profiilia on kaivettu 1. tasoon ruu-  
dussa C4.

8/7 13:30, etelä, pilvetön.

6283 Uhrikuoppia kalliiossa.

8/7 20:11, lounas, 1/4 pilv.

6284 Uhrikuoppia kalliiossa.

8/7 20:25, länsi, 1/4 pilv.

6285 Taso 4, ruutu C5.

9/7 15:54, lounas, 1/2 pilv.

6286 Taso 4, ruutu C4.

9/7 15:55, lounas, 1/2 pilv.

6287 Taso 4, ruutu C3.

9/7 16:03, lounas, 1/2 pilv.

6288 Taso 4, ruutu C2.

9/7 16:05, lounas, 1/2 pilv.

6289 Taso 4, ruutu D5.

11/7 7:53, pohjoinen, pilvetön.

6290 Taso 4, ruutu D2.

11/7 8:14, koillinen, pilvetön.

6291 Taso 4, ruutu D3:n luoteispää.

11/7 8:17, koillinen, pilvetön.

6292 Taso 4, ruutu D3:n kaakkoispää.

11/7 8:18, koillinen, pilvetön

6293 Taso 4, ruutu D4:n kaakkoispää.

11/7 8:41, koillinen, pilvetön.

6294 Taso 4, ruutu D4:n koillispää.

11/7 8:44, itä, pilvetön.

6295 Kaivausalue, 4. taso.

11/7 8:51, itä, pilvetön.

6296 Kaivausalue, 4. taso.

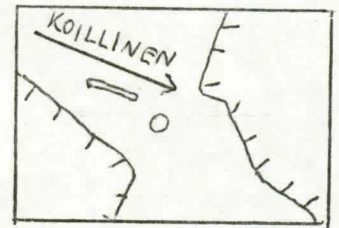
11/7 8:50, itä, pilvetön.

6297 Taso 4, ruudut D2 ja D3.

11/7 8:51, itä, pilvetön.

6298 Pitkä profiili ruutujen C5, C4 ja D5, D4 rajalla. Valo-  
kuvattu kasteltuna.

11/7 11:17, lounas, pilvetön.



6280 ja 6281

6299 Sama selitys kuin edellisessä negatiivissa.

11/7 11:20, lounas, pilvetön.

6300 Pitkä profiili ruutujen C2, C3 ja D2, D3 rajalla. Valokuvattu kasteltuna.

11/7 13:19, lounas, pilvetön.

6301 Löytö 42 ennen irrottamista. (piirros oik.)

11/7 13:58, luode, pilvetön.

6302 Luuesiintymä profiilikaistan reunassa ruudussa D4. Puutikku osoittaa, millä korkeudella profiilissa esiintymä on.

Tikun sijainti:  $x = n. 20$ ,  $y = n. 100$ .

12/7 7:40, luode, pilvetön.

6303 Lyhyt profiili ruutujen D3 ja D4 rajalla.

12/7 9:00, kaakko, pilvetön.

6304 Profiilikaistoja on kaivettu 1. tasoon asti.

12/7 9:00-13:20, itä, pilvetön.

6305 Profiilikaistoja on kaivettu 2. tasoon asti.

12/7 9:00-13:20, itä, pilvetön.

6306 Löytö 43 ennen irrottamista. (piirros oik.)

12/7 13:20, — , pilvetön.

6307 Löytö 44 ennen irrottamista. (piirros oik.)

12/7 13:50, — , pilvetön.

6308 Löytö 46 ennen irrottamista. (piirros oik.)

13/7 10:34, — , pilv.

6309 Ruudun D5 pohjoiskulmasta siirretyn ison kiven alainen kiveys, 1. taso.

13/7 11:31, luode, pilv.

6310 5. taso, ruutu C4.

13/7 11:57, lounas, pilv.

6311 5. taso, ruutu C3.

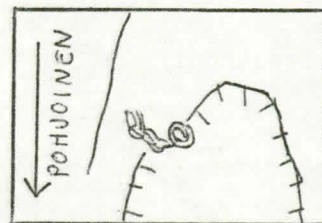
13/7 12:00, lounas, pilv.

6312 5. taso, ruutu C2.

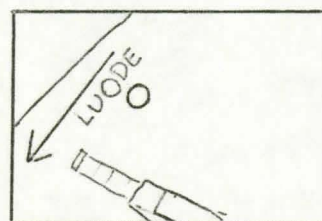
13/7 12:06, lounas, pilv.

6313 5. taso, ruutu C5.

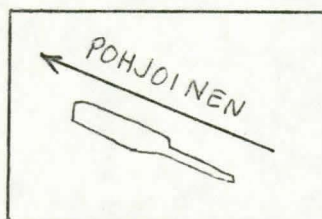
13/7 12:00-13:10, lounas, pilv.



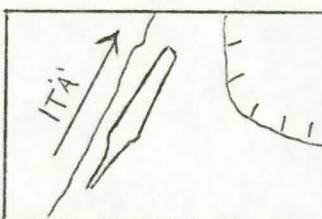
6301



6306

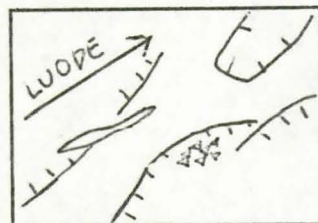


6307



6308

- 6314 Pitkästä profiilista on kaivettu 3. taso. Taustalla puhdistetaan kalliota sammalesta mahdollisten uhrikuoppien löytämiseksi.  
13/7 13:10, itä, pilv.
- 6315 Lyhyt profiili ruudun C4 osalla 2. tasossa.  
13/7 13:26, lounas, pilv.
- 6316 Löytö 45 ennen irrottamista. Kivelle on asetettu löytö 45:n vierestä esiin kaivettuja luunsiruja. (piirros oik.)  
13/7 15:15, itä, pilv. ja sade.
- 6317 Sama selitys kuin edellisessä negatiivissa.  
13/7 15:21, itä, pilv. ja sade.
- 6318 Kokemäen maatalousmuseolla olevia maalöytöjä, jotka on saatu talteen läheltä kaivausaluetta, kts. kaivauskertomuksen karttaliite n:o 8 ja teksti s. 2.  
14/7.
- 6319 Sama selitys kuin edellisessä negatiivissa.  
14/7.
- 6320 Irtolöytö läheltä kaivausaluetta, Kokemäen maatalousmuseo n:o 4238, kts. kaivauskertomuksen karttaliite n:o 8 ja teksti s. 2.  
14/7.
- 6321 Maalöytö läheltä kaivausaluetta, Kokemäen maatalousmuseo, kts. kaivauskertomuksen s. 2.  
17/7.
- 6322 2. taso on kaivettu ruudun D5 pohjoiskulmasta siirretyn ison kiven alta.  
18/7 10:03, pohjoinen, 1/2 pilv.
- 6323 3. taso profiilien risteyksessä.  
18/7 11:15, luoteesta, 1/2 pilv.
- 6324 Profiileista on kaivettu 4. ja ruuduista 5. taso.  
18/7 12:42, itä, 1/2 pilv.
- 6325 5. taso, ruudut D2 ja D3.  
18/7 12:42-16:00, itä, 1/2 pilv.
- 6326 5. taso, ruudut D4 ja D5,  
18/7 12:42-16:00, itä, 1/2 pilv.
- 6327 4. taso on kaivettu ruudun D5 pohjoiskulmasta siirretyn kiven alta.  
19/7 8:05, lounas, pilv.



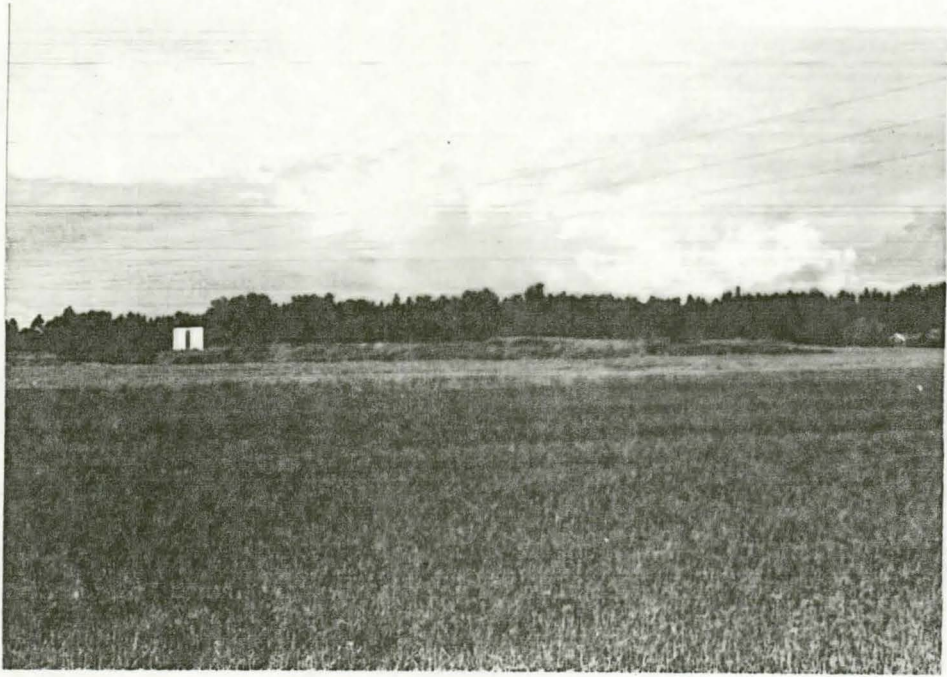
6316 ja 6317

- 6328 Profiilien risteyskohta 4. tasossa.  
19/7 8:37, luode, pilv.
- 6329 Harolan Linnaluodosta löydetty nuolenkärki, jota Viljo Leino kävi näyttämässä kaivauksilla. Löytänyt Pekka Leino Harolan linnaluodon pohjoiskärjestä vesirajasta vuoden 1982 kaivausten jälkeen. Viljo Leinon hallussa.  
19/7.
- 6330 Lyhyt profiili ruutujen C4-D4 rajalla 5. tasossa.  
19/7 10:40, lounas, pilv.
- 6331 Pitkä profiili 5. tasossa ruuduissa D2 ja D3.  
19/7 10:40, kaakko, pilv.
- 6332 Pitkä profiili 5. tasossa ruuduissa D4 ja D5.  
19/7 11:45, luode, pilv.
- 6333 Kaivausalueen pohjoiskulman kiviröykkiön profiili ruuduissa D5 ja D4.  
19/7 12:40, lounas, pilv.
- 6334 Kaivausalueen pohjoiskulman kiviröykkiön profiili ruudussa D4.  
19/7 12:45, lounas, pilv.
- 6335 Kaivausalueen pohjoiskulman kiviröykkiön profiili ruudun D5 luoteisreunassa ruudun lounaisessa puoliskossa.  
19/7 13:20, etelä, pilv.
- 6336 Kaivausalueen pohjoiskulman kiviröykkiön profiili ruudun D5 luoteisreunassa ruudun koillisessa puoliskossa.  
19/7 13:23, kaakko, pilv.
- 6337 Kaivausalueen pohjoiskulmasta siirretyn suuren kiven alta on kaivettu 5. taso.  
19/7 15:03, pohjoinen, pilv.
- 6338 Näkymä Leikkimäeltä kohti Teljää.  
20/7 7:38, koillinen, 1/2 pilv.
- 6339 Näkymä Leikkimäeltä kohti Teljää.  
20/7 7:38, koillinen, 1/2 pilv.
- 6340 Näkymä Leikkimäeltä kohti Köönikänmäkeä.  
20/7 7:44, etelä, 1/2 pilv.
- 6341 Leikkimäen lakea.  
20/7 7:48, kaakko, 1/2 pilv.
- 6342 Kaivausalue peitettynä.  
20/7 17:05, itä, 3/4 pilv.
- 6343 Kaivausalue peitettynä.  
20/7 17:05, itä, 3/4 pilv.

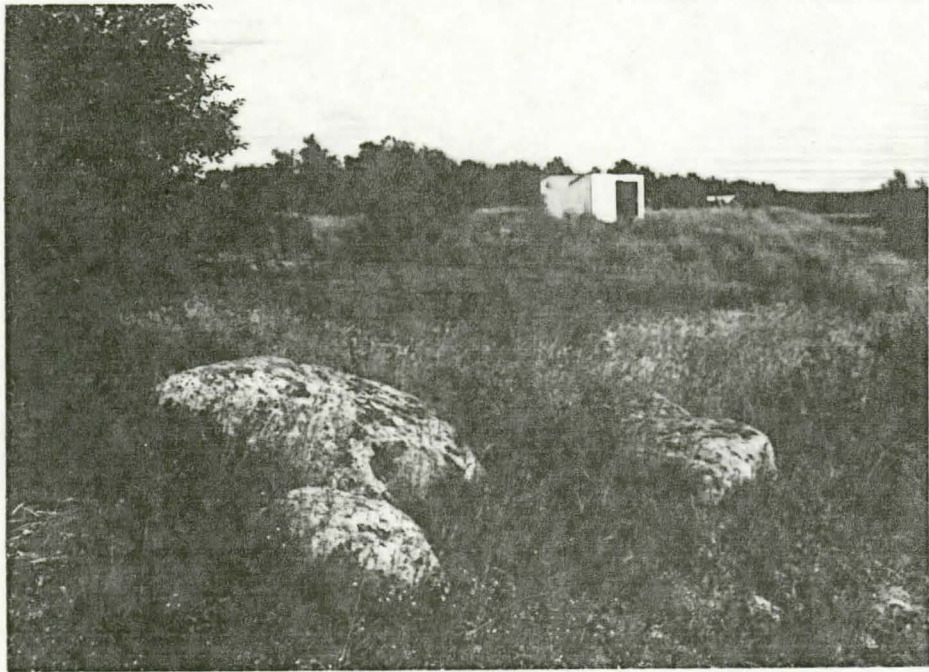
- 6344- Leikkimäeltä eri suuntiin otettuja ympäristökuvia,  
6352 jotka kiertävät myötöpäivään järjestyksessä: 6350(ku-  
vattu lännestä), 6351, 6352, 6344, 6345, 6346, 6347,  
6348, 6349(kuvattu kaakosta).  
21/7 13:35-13:40, eri ilmansuunnista, pilv. ja sade.
- 6353 Leikkimäki maantieltä.  
21/7 17:36, etelä, 1/2 pilv.
- 6354 Leikkimäki.  
21/7 17:41, kaakko, 1/2 pilv.
- 6355 Kalliojyrkänne, jonka reunalta löydettiin uhrikuoppia.  
21/7 17:35, lounas, 1/2 pilv.
- 6356 Kalliojyrkänne, jonka reunalta löydettiin uhrikuoppia.  
21/7 17:56, lounas, 1/2 pilv.
- 6357 Kalliojyrkänne, jonka reunalta löydettiin uhrikuoppia.  
21/7 17:58, kaakko, 1/2 pilv.

Negatiivit 6358-6368 kuvattu kenttätöitten jälkeen 25/8 -83.

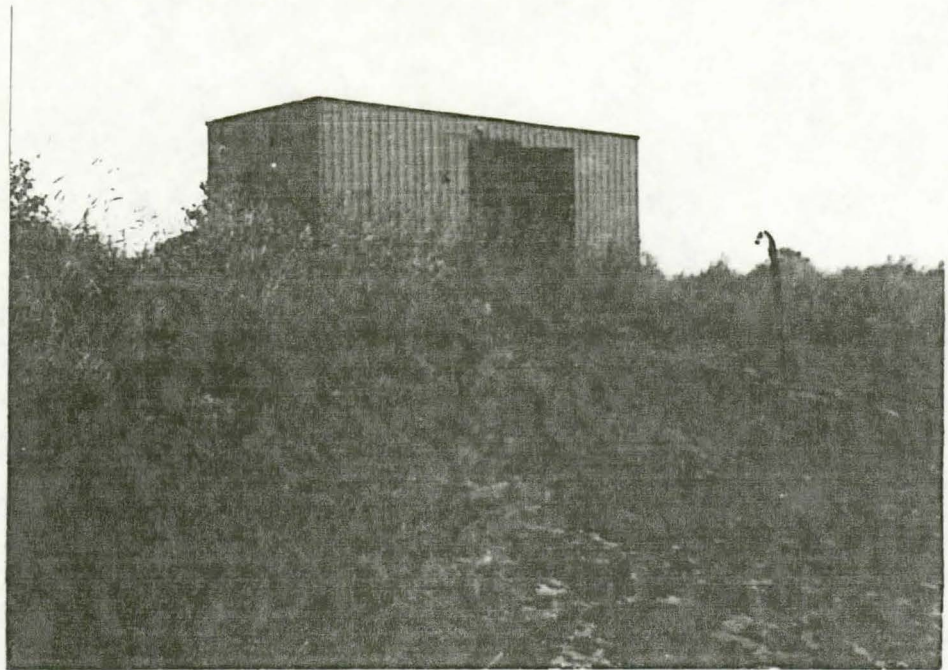
- 6358 Löydöt 28, 32 ja 45 konservoituina.
- 6359 Löydöt 1, 13, 19, 33 ja 42 konservoimattomina.
- 6360 Löydöt 37 ja 49 konservoituina.
- 6361 Löydöt 37 ja 49 alta.
- 6362 Löydöt 37, 43, 48 ja 49 konservoituina.
- 6363 Löydöt 37, 43, 48 ja 49 alta.
- 6364 Löydöt 34, 44, 46 ym. konservoituina
- 6365 Löytö 8 konservoituna.
- 6366 Löydöt 8 ja 23 konservoituina.
- 6367 Löydöt 8 ja 23 konservoituina.
- 6368 Löytö 8 konservoituna.



TYA 6353. Leikkimäki etelästä maantieltä nähtynä.



TYA 6199. Kaivausalue uhrikuopilla varustettujen kivien luota luoteesta nähtynä.



TYA 6208. Kaivausalue alarinteen puolelta lännestä.



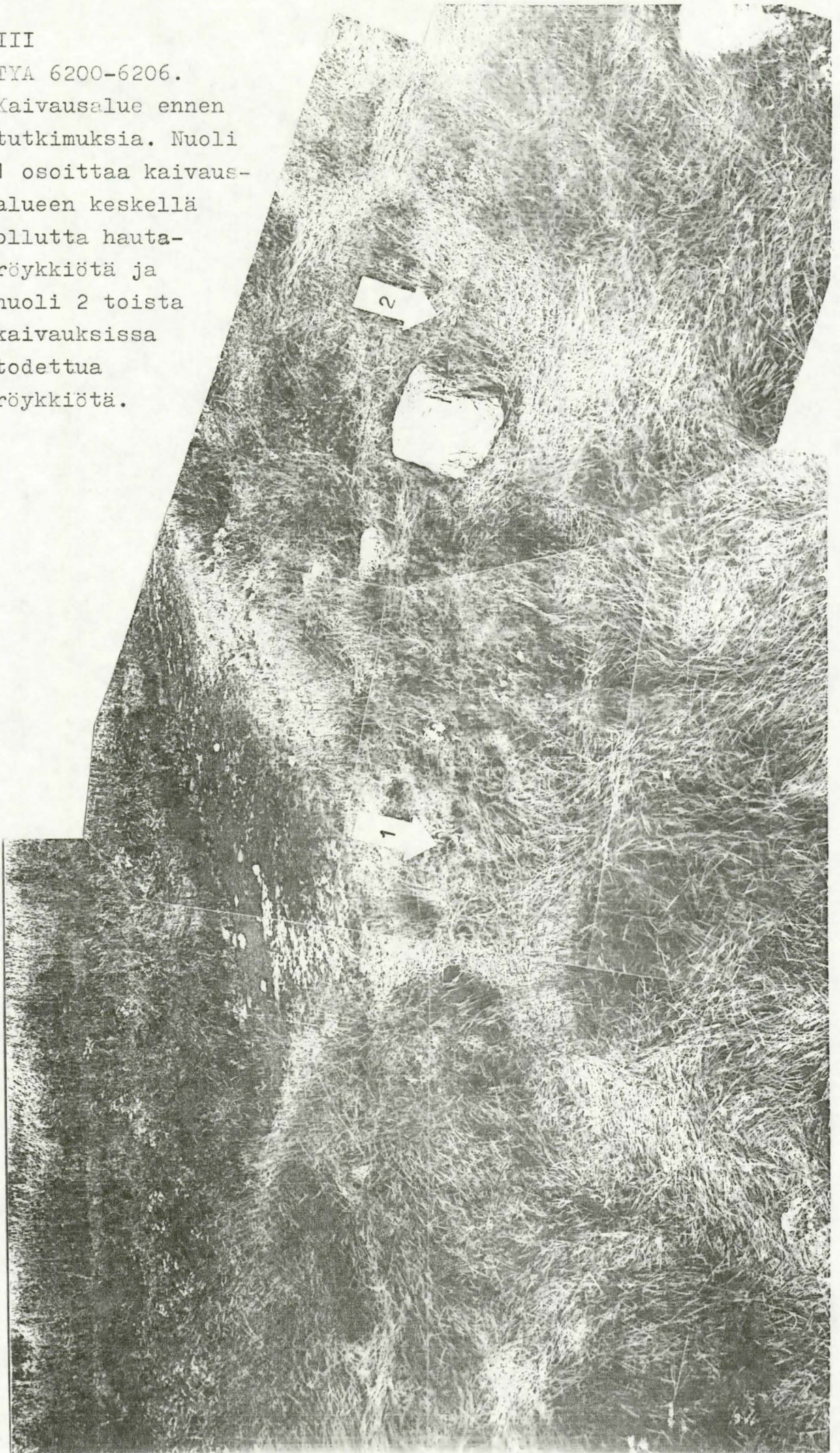
TYA 6339. Näkymä Leikkimäeltä kohti Teljää.

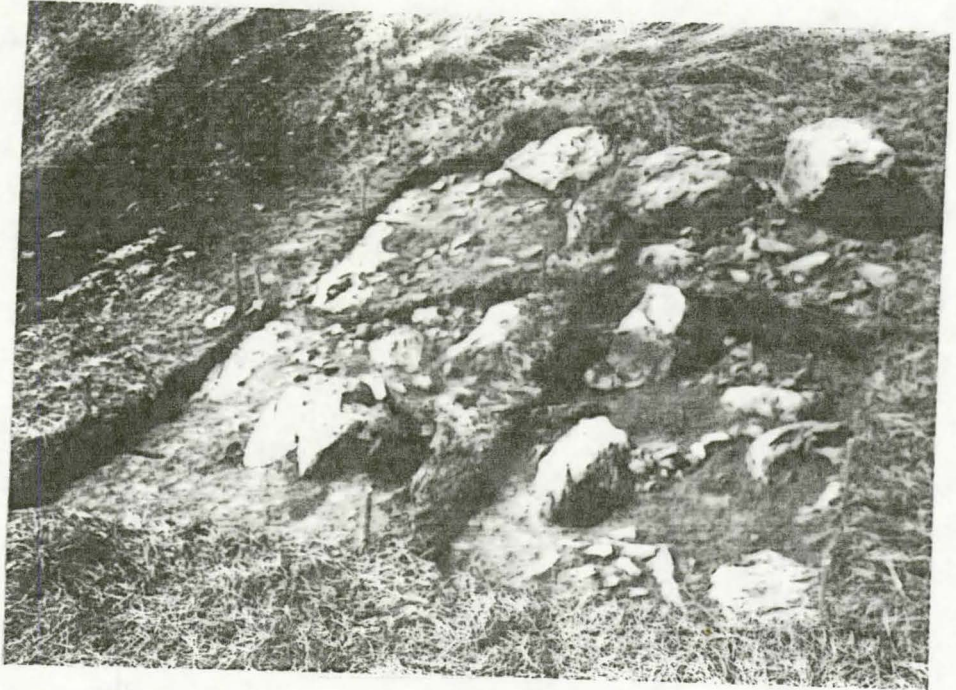


III

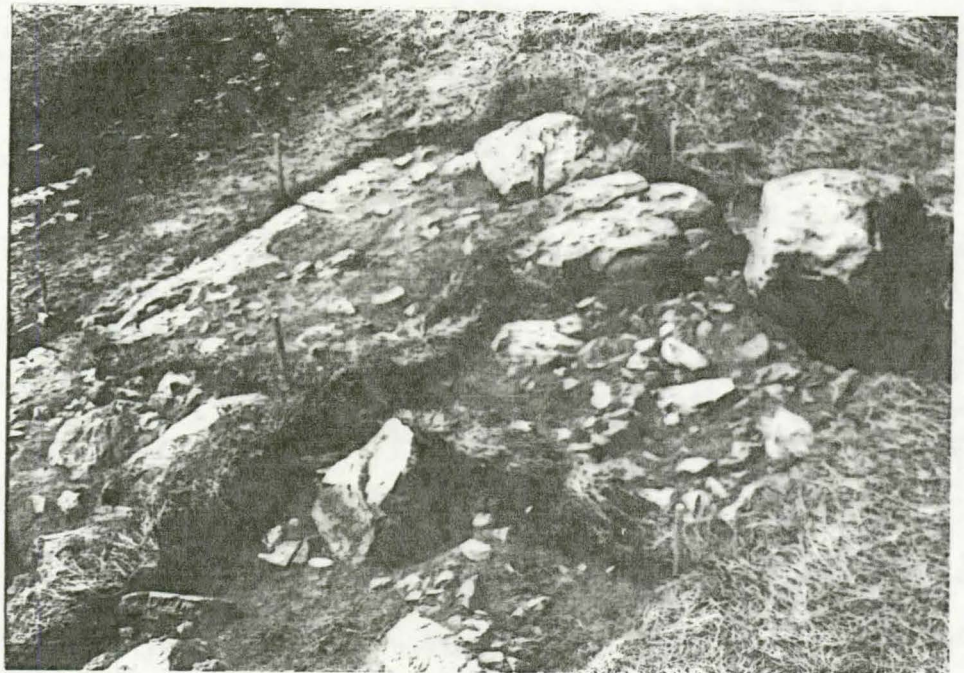
TYA 6200-6206.

Kaivausalue ennen tutkimuksia. Nuoli 1 osoittaa kaivausalueen keskellä ollutta hautaröykkiötä ja nuoli 2 toista kaivauksissa todettua röykkiötä.





TYA 6228. Kaivausalue, 1. taso.



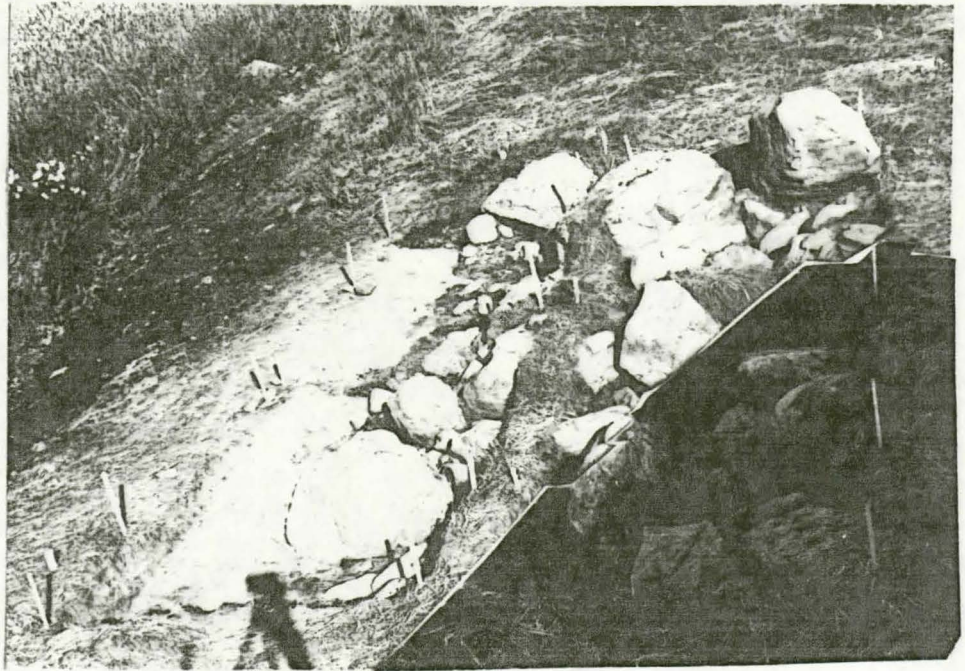
TYA 6229. Kaivausalueen luoteispää 1. tasossa.



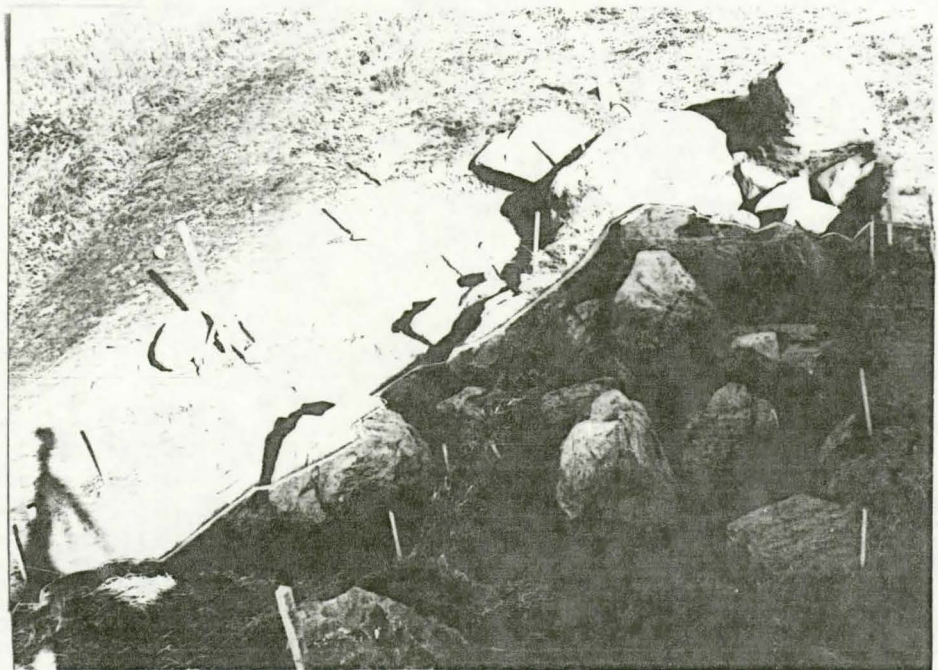
TYA 6249. Kaivausalue, 2. taso.



TYA 6248. Kaivausalueen luoteispää 2. tasossa.



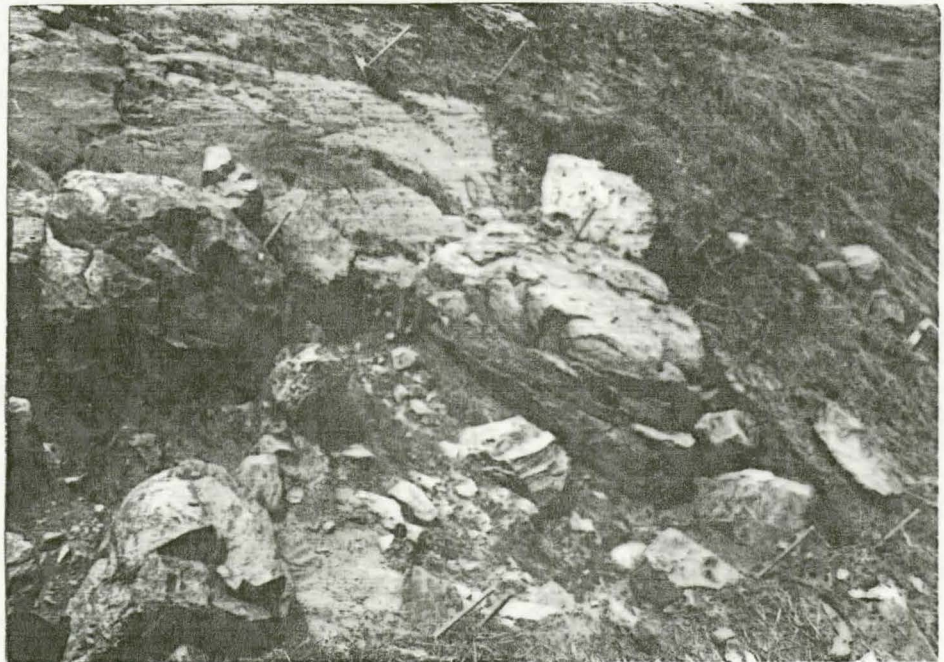
TYA 6271 ja 6272. Kaivausalue, 3. taso.



TYA 6295 ja 6296. Kaivausalue, 4. taso.



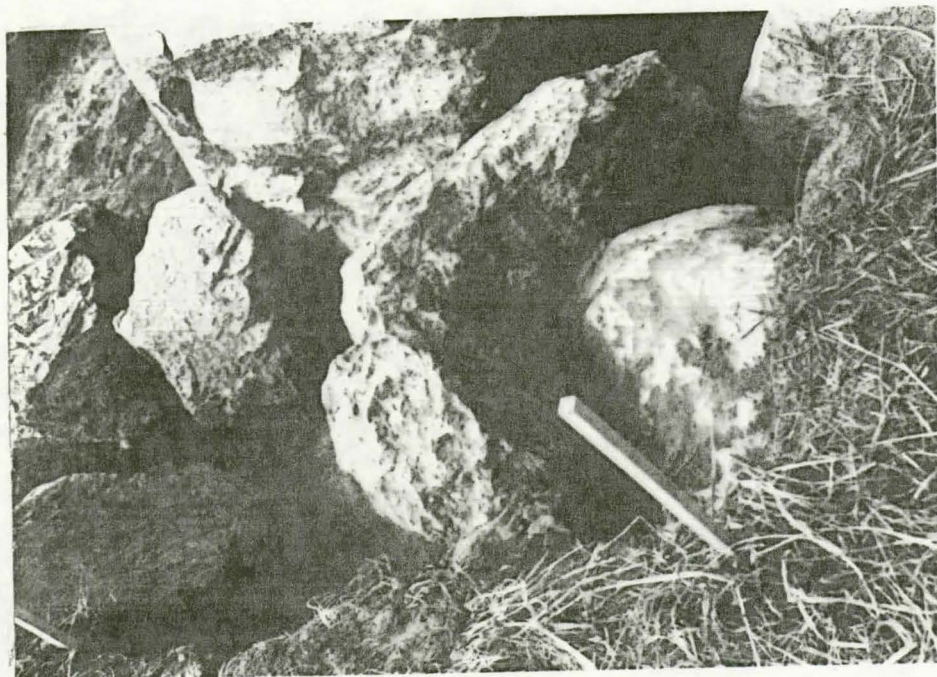
TYA 6324. Kaivausalue, 5. taso.



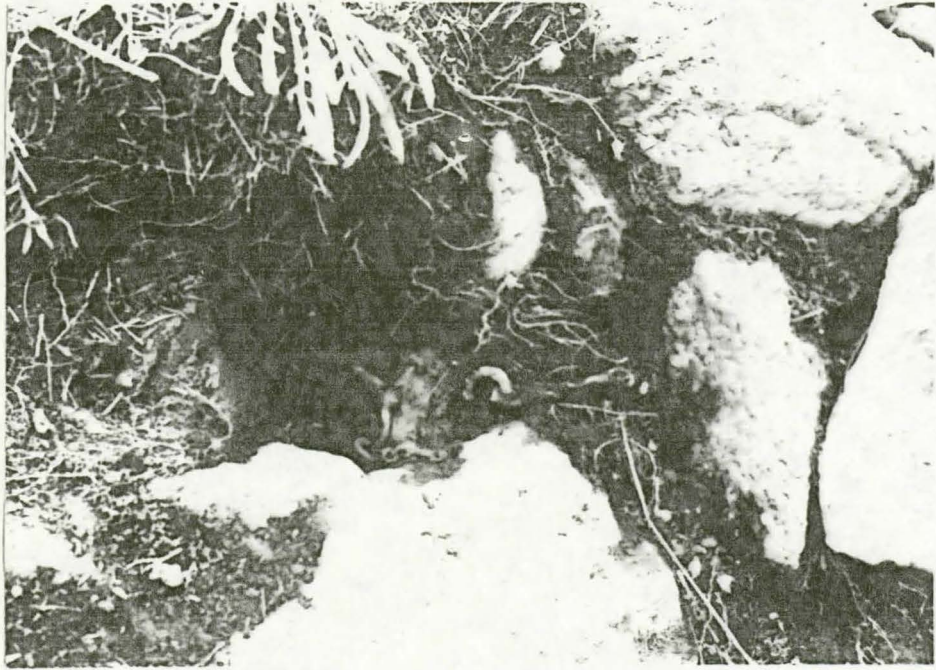
TYA 6326. Kaivausalueen luoteispää 5. tasossa.



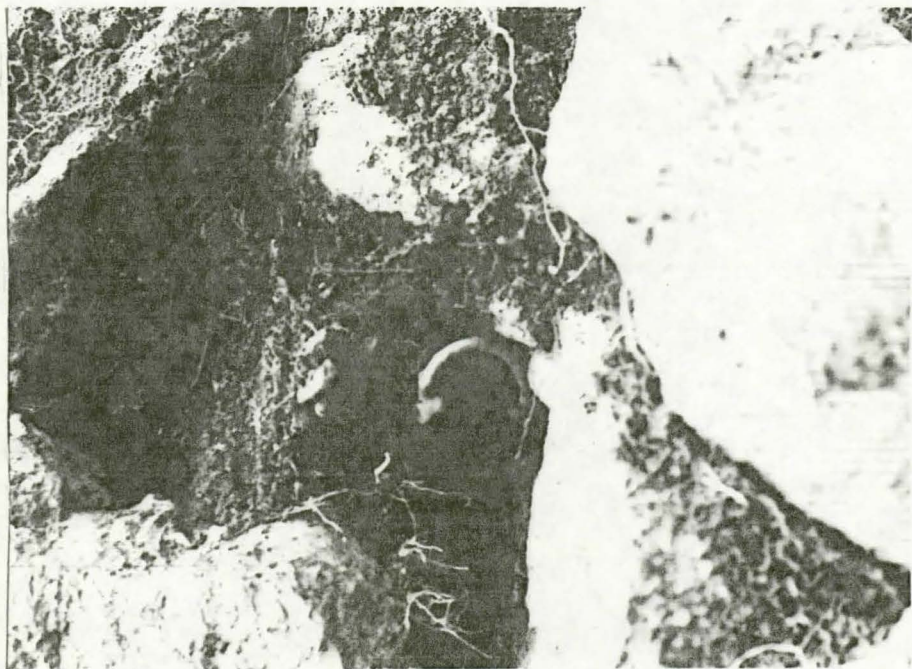
TYA 6302. Luuesiintymä profiilikaistan luoteissivussa ruudun D4 alueella. Litteä puutikku lähellä kuvan vasenta reunaa kiveyksen alarajassa osoittaa luitten löytötason. Esiintymä ulottuu puutikusta lähes lattaan asti. Tikun sijainti on  $x = n. 20 \text{ cm}$ ,  $y = n. 100 \text{ cm}$ . Luut näkyvät kuvassa olevina muutamana vaaleana pisteenä.



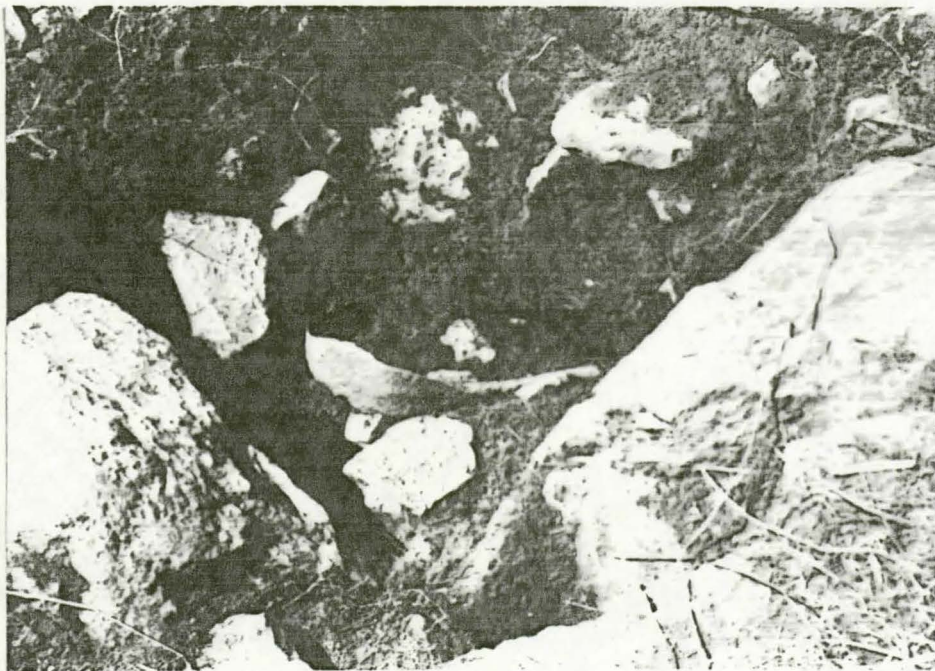
TYA 6322. Kaivausalueen pohjoiskulmassa olevan röykkiön kiveystä 2. tasossa. Kuvan alareunassa olevien keppien etäisyys toisistaan on yksi metri.



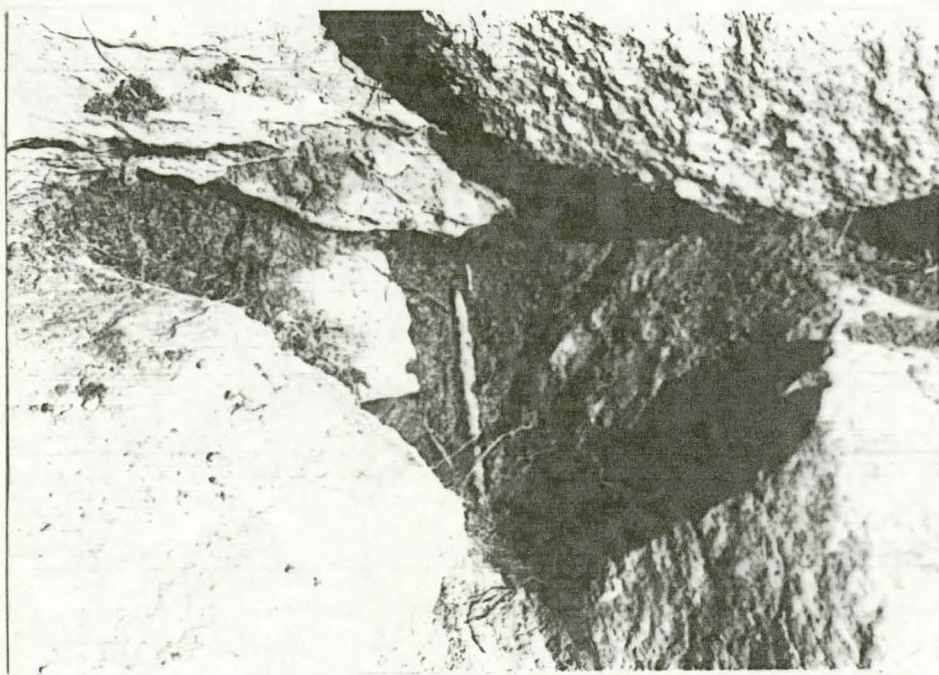
TYA 6232. Pronssinen hevosenkenkäsolkki (löytö 13) ja siinä kiinni olleita pronssiketjun ja rautaisen kankiketjun niveliä (löytö 16).



TYA 6238. Lähes samasta kohdasta kuin edelliset, löytyi pronssisoljen pari ja rautaisen kankiketjun nivelten osia (kolme rautapiikkiä kuvassa soljen vasemmalla puolen ovat näitä).

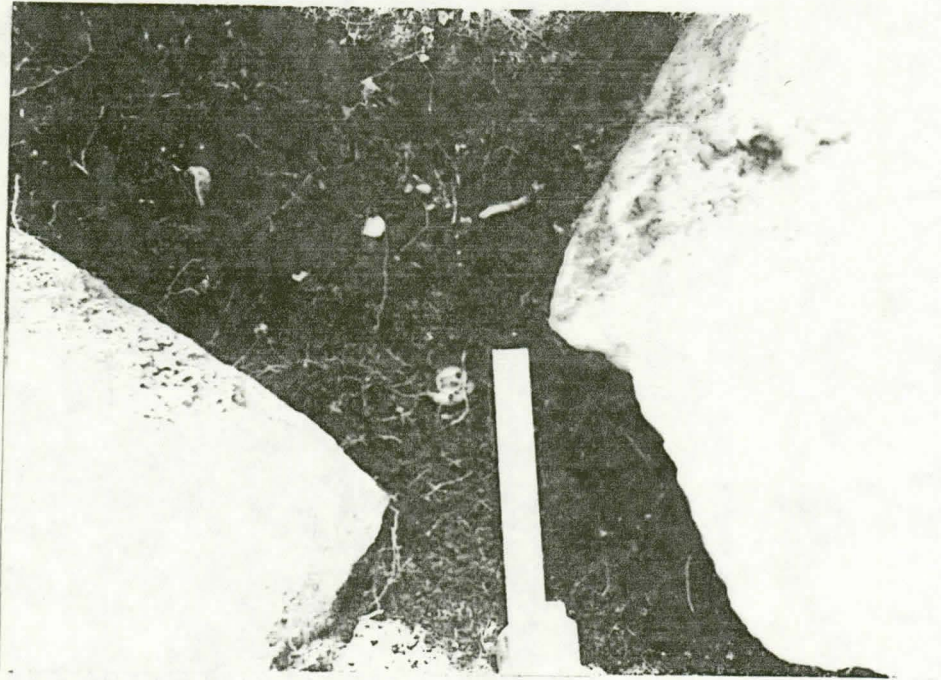


TYA 6259. Keihäänkärki (löytö 28) esiin kaivettuna.

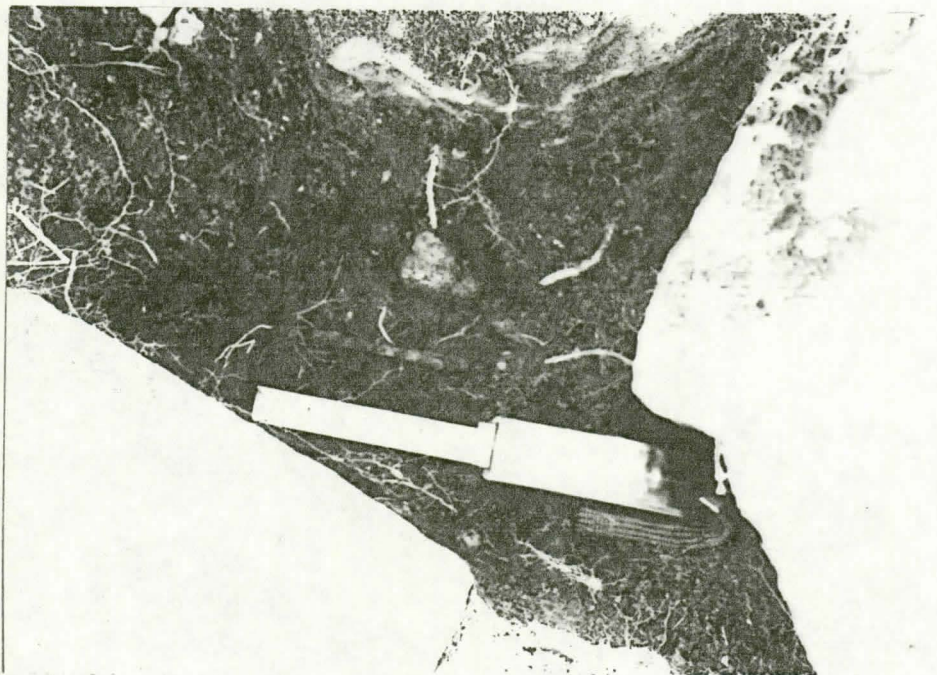


TYA 6277. Löytö 34 hautaraunion kiveyksessä.

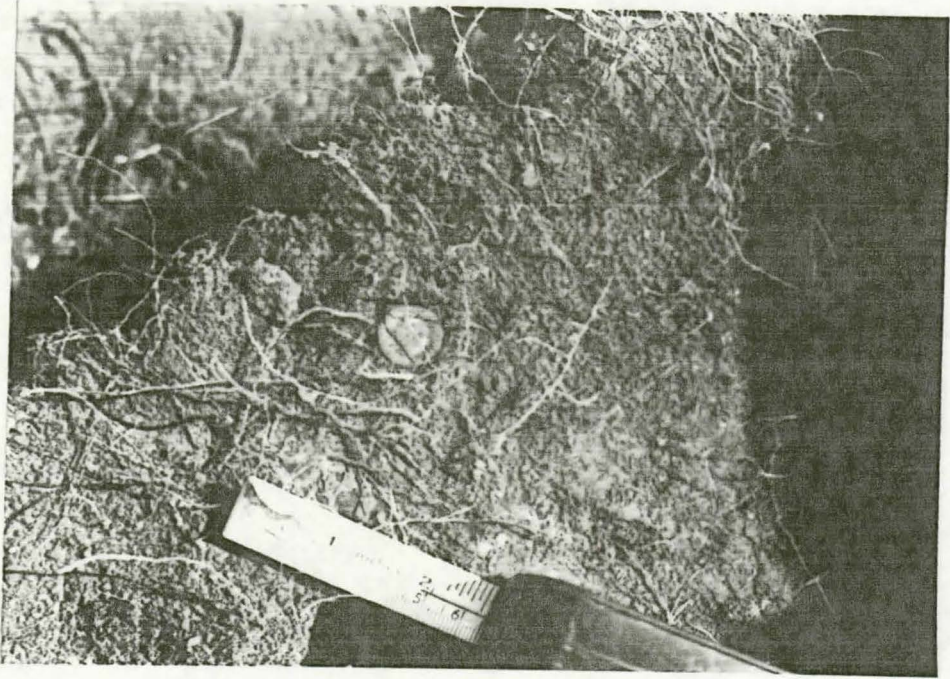




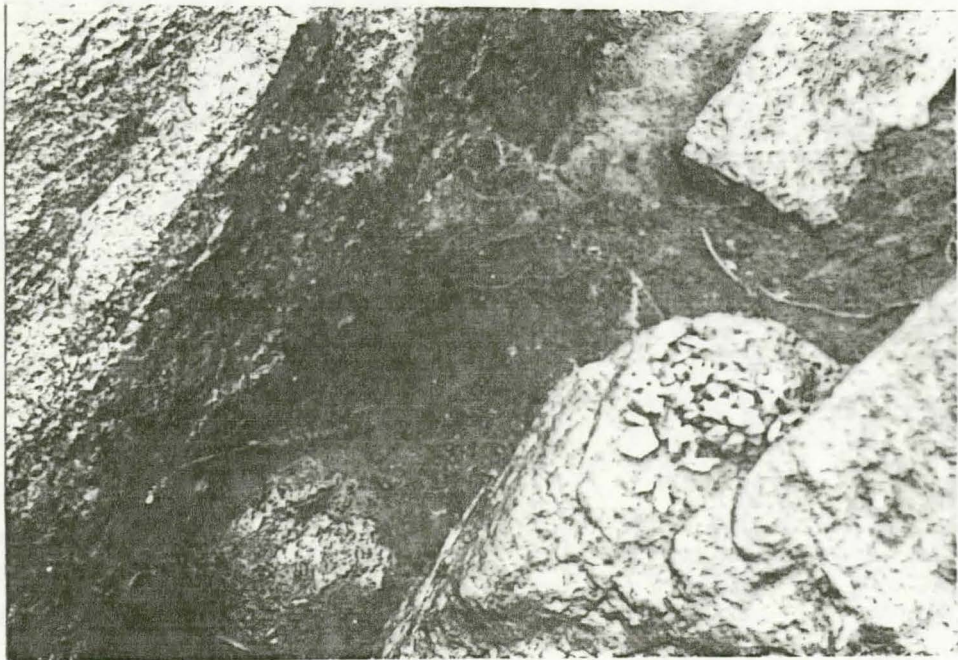
TYA 6280. Pronssinen pyörösolki (löytö 37).



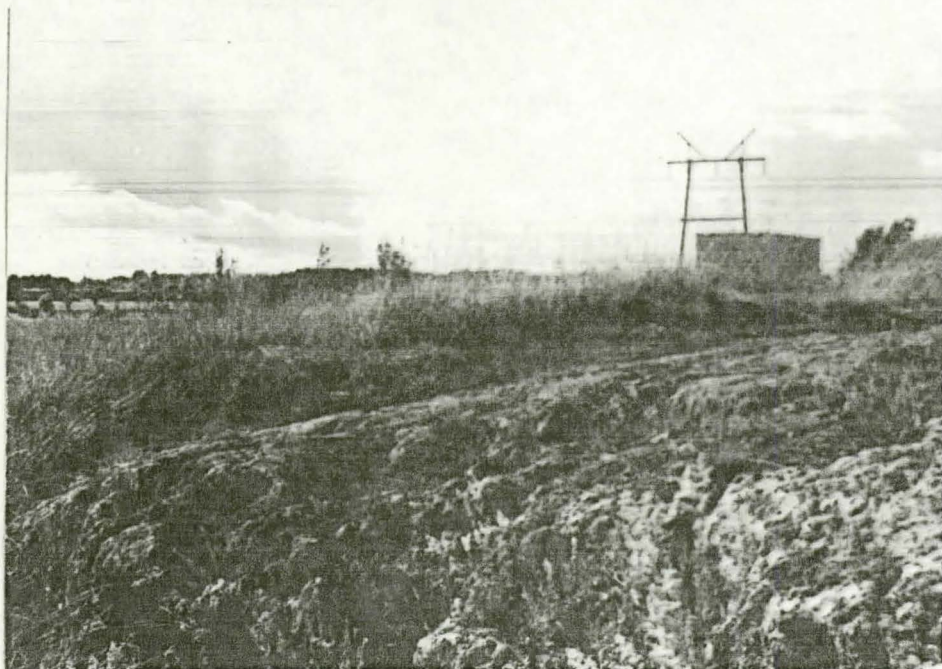
TYA 6281. Lähes samasta kohdasta kuin edellinen, löytyi hieman syvemmältä rautapuikko (löytö 39).



TYA 6306. Koristeltu pronssinappi (löytö 43).



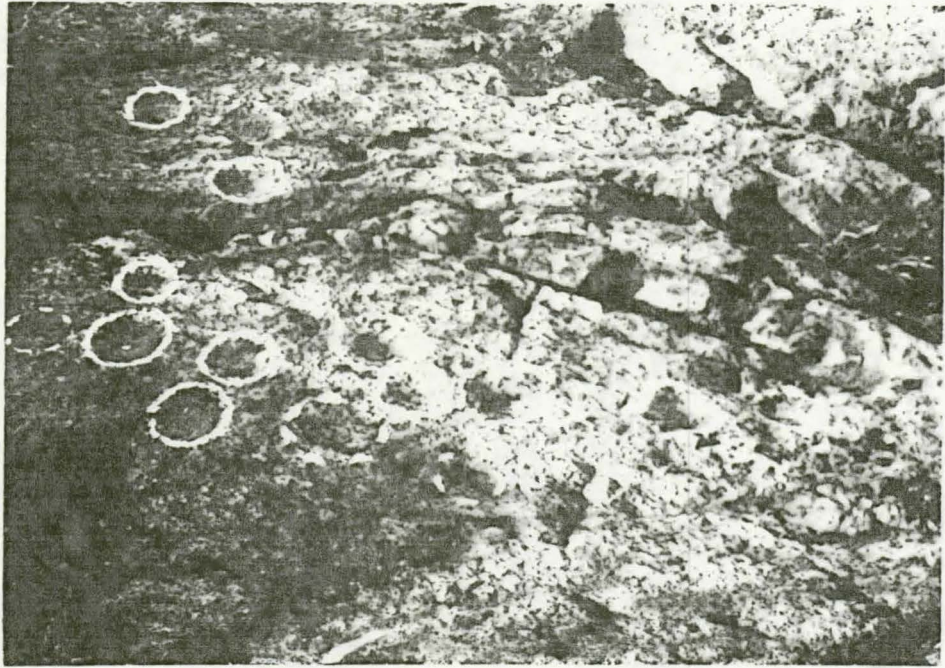
TYA 6317. Keihäänkärki (löytö 45) osaksi esiin kaivettuna. Kivelle on asetettu keihäänkärjen vierestä löytyneitä luunsiruja.



TYA 6357. Kalliojyrkänne, jonka reunalta löydettiin uhrikuoppia. Kuvattu kaakosta peltoaukeaman puolelta.



TYA 6355. Kalliojyrkänne, jonka reunalta löydettiin uhrikuoppia lounaasta nähtynä.



TYA 6284. Uhrikuoppia kalliassa. Yhtenäisellä liituvuivalla merkityt kuopat (11 kpl) ovat selvästi havaittavissa. Epäselvät uhrikuopat (4 kpl) on selvennetty katkoviivalla.



TYA 6283. Uhrikuopparyhmiä kalliassa.



Liite 3. Kaivausalueen sijainti.  
 Ote peruskarttatalehdessä "Kokemäki" n:o 1134 12 (painovuosi 1978).  
 Kaivausalue merkitty valkealla nuolella.

Liite 5. Tiedot kaivauksen kiintopisteestä

MITTAUSTEKNIikka OY

<p>y= 574077.344      x= 795385.213</p> <p>h=39.85</p> <p>Laskettu              1974      TN:o</p>	<p>I lk:n      Mp      piste No 1807</p> <p>Mittausalue: Kokemäki, Paistila</p> <p>Karttalehti: 95/74-75 Ab</p>															
<p>Merkki      Putki kalliassa</p> <p style="text-align: center;">± 0 cm maasta</p> <p>Rakennettu v. 1973.....</p> <p>Selitys pisteen sijainnista:</p> <p>.....</p> <p>.....</p> <p>.....</p>	<p style="text-align: center;"><b>Pisteen ympäristö:</b></p>															
<p><b>Naapuripisteet:</b></p> <table border="1" style="width: 100%; border-collapse: collapse; text-align: center;"> <thead> <tr> <th style="width: 20%;">Piste No</th> <th style="width: 40%;">Suuntakulma</th> <th style="width: 40%;">Etäisyys</th> </tr> </thead> <tbody> <tr> <td>710</td> <td>345.6123</td> <td>98.611</td> </tr> <tr> <td>1808</td> <td>198.0675</td> <td>194.012</td> </tr> <tr> <td> </td> <td> </td> <td> </td> </tr> <tr> <td> </td> <td> </td> <td> </td> </tr> </tbody> </table>	Piste No	Suuntakulma	Etäisyys	710	345.6123	98.611	1808	198.0675	194.012							
Piste No	Suuntakulma	Etäisyys														
710	345.6123	98.611														
1808	198.0675	194.012														
<p>Selityksiä:</p>																

WULF

Alkuperäinen lomake Kokemäen kaupungin mittauskonttorilla.

KOKEMÄKI, YLISTARO, LEIKKIMÄKI 1983

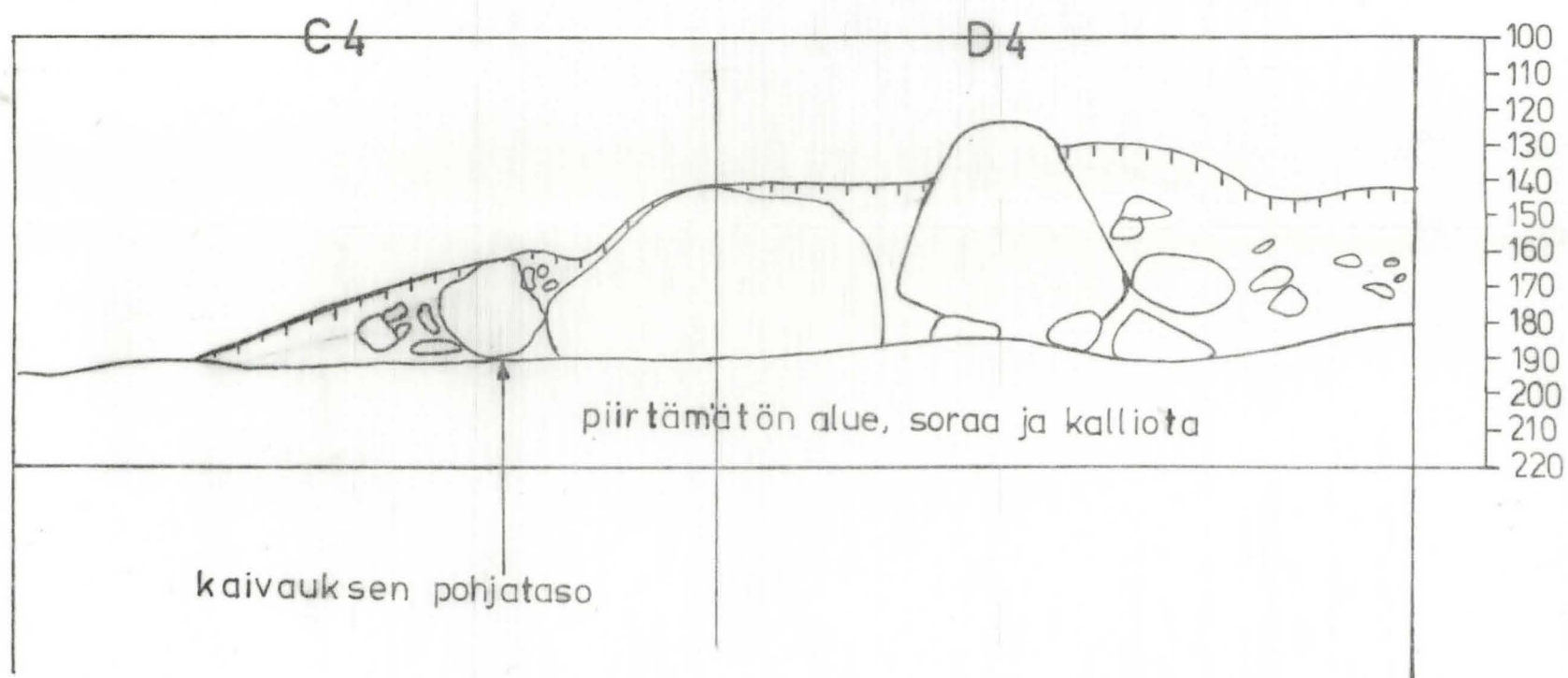
PROFIILIKARTTA

MITTAKAAVA 1:20

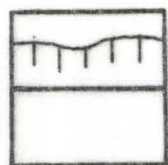
KIINTOPISTE 224(39,85 m mpy)

JOHT. E. LAUKKANEN

PIIRT. M. KOROLAINEN



profiili 3-rivin puolelta, nähtynä



pintaturve

multa



kivi

KOKEMÄKI, YLISTARO, LEIKKIMÄKI 1983

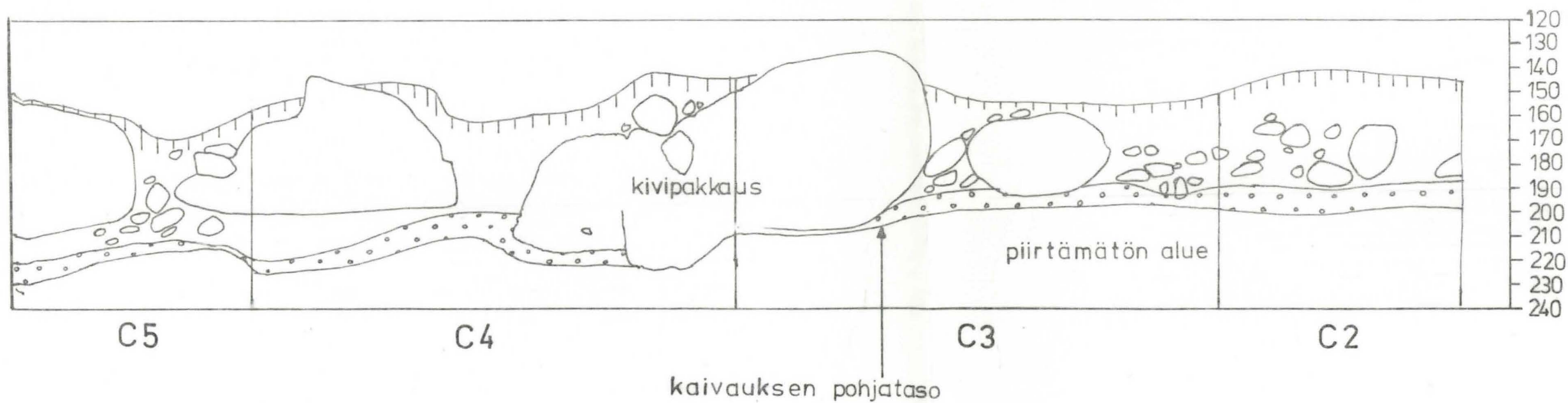
PROFIILIKARTTA

MITTAKAAVA 1:20

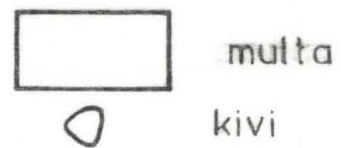
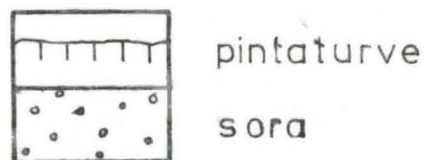
KIINTOPISTE 224 (39,85m mpy)

JOHT. E.LAUKKANEN

PIIRT. M.KOROLAINEN



profiili C-rivin puolelta nähtynä





KOKEMÄKI, YLISTARO, LEIKKIMÄKI 1983

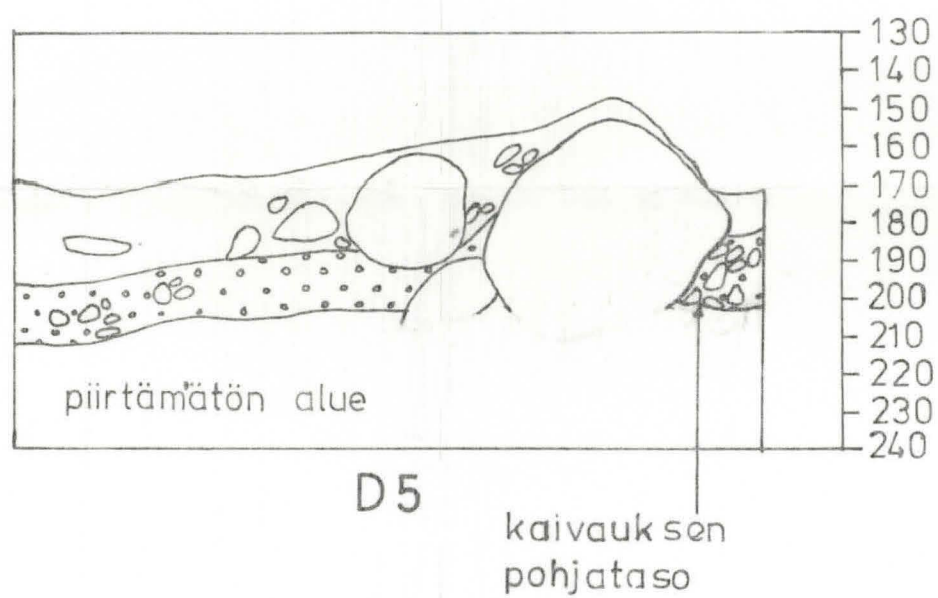
PROFIILIKARTTA, RÖYKKIÖ 2

MITTAKAAVA 1:20

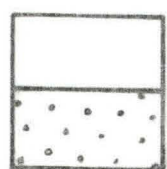
KIINTOPISTE 224 (39,85m mpy)

JOHT. E.LAUKKANEN

PIIRT. M.KOROLAINEN



D4 - ruudun puolelta nähtynä

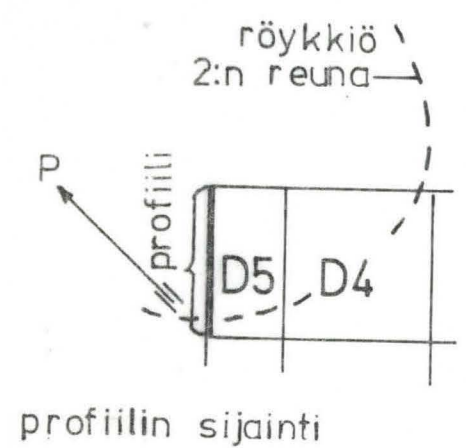


multa

sora



kivi



KOKEMÄKI, YLISTARO, LEIKKIMÄKI 1983

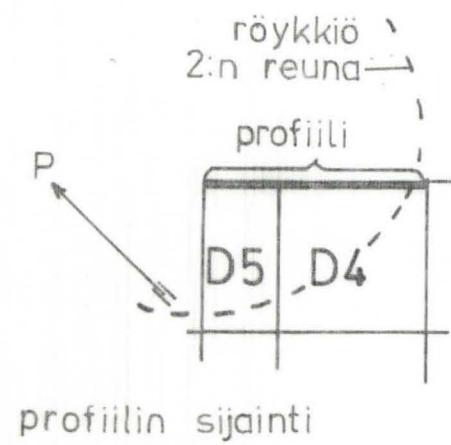
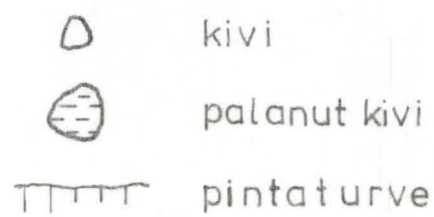
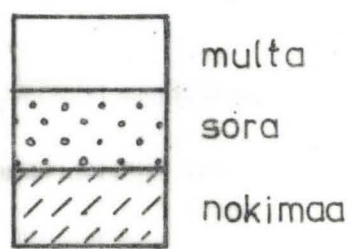
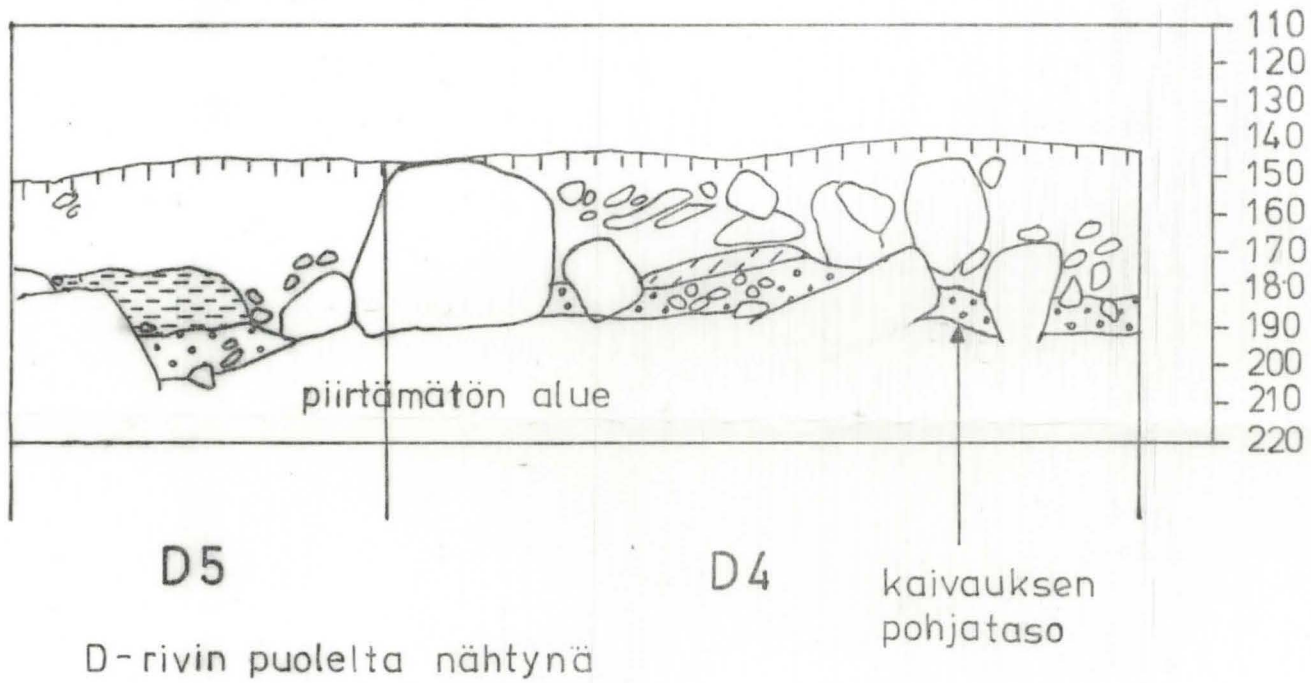
PROFIILIKARTTA, RÖYKKIÖ 2

MITTAKAAVA 1:20

KIINTOPISTE 224(39,85m mpy)

JOHT. E.LAUKKANEN

PIIRT. M.KOROLAINEN



Liite 7. Analyysi luulöydöistä.

Analyysin tehnyt FK Tarja Vormisto Tukholman yliopiston osteologisessa laboratoriossa v. 1983.

Alkuperäinen selostus analyysistä Turun yliopiston arkeologian osaston arkistossa

## Metod

Vid undersökningen har fragmentens färg samt grad av förbränningen noterats.

Fragmenten har vägts. Storleken på de största fragmenten i anläggningen har angivits.

Efter att jag hade konstaterat fragmentens fysikaliska egenskaper utförde jag följande arbetsmoment:

1. Utsortering av de fragment, som har kunnat bestämmas till benslag och art. Dessa bestämningar har kontrollerats med hjälp av den komparativa samlingen vid Osteologiska Forskningslaboratoriet i Ulriksdal.
2. Nästa steg var att registrera fragmenten efter art och benslag, samt närmare ange var på benen fragmenten hade suttit. Höger (dexter - dx) och vänster (sinister - sin) har bestämts i den mån det varit möjligt.
3. Ossa longa utgör egen grupp som består till största delen av diafysfragment från långa och korta rörben. Ossa longa- långa och korta rörben är en grupp dit extremiteternas ben tillhör med undantag för handrotens och fotrotens ben.
4. De bestämda fragmentens vikt har angivits <sup>samt jag anger hur mycket</sup> fragmenten från kraniet vägde.
5. Könns- och åldersbestämning har utförts, där möjlighet funnits.  
Könsbestämningarna i detta material har utförts på kraniefragment eftersom andra för könsbestämning lämpliga delar som t.ex. caput femoris eller caput humeri var så fragmentariska att de gick inte att mäta.

På kraniet har i huvudsak fragment av os frontale, os occipitale och os temporale använts eftersom de uppvisar klara sekundära könskaraktärer. (Gejvall 1948)

Åldersbestämningarna har utförts i huvudsak på skalltaksfragment, men även de postkraniala fragmenten har använts. Metoden att använda suturasammanväxningar har Martin 1928 utvärderat. Acsádi och Nemeskéri har utvecklat metoden 1970. Det har visat sig att suturasammanväxningar är individuella och därför bör man ha vida överlappningar mellan åldersgrupper. Det är bra att kombinera metoden med andra ålderskriterier som t.ex. förhållandet mellan tabula interna/externa och diploé. Med åldern blir diploé-skiktet tjockare och tabula interna/externa tunnare.

MIND - beräkning d.v.s. beräkning av minsta säkerställda antal individer, har utförts grav för grav. Vid beräkning har olika benslag använts. Om två fragment av samma slag eller stor åldersskillnad mellan fragment förekommer, har två individer konstaterats föreligga i anläggningen.

FÖRKORTNINGAR OCH ORDLISTA

best.	bestämt
dx	dexter - höger
f. - frg. - frag.	fragment
g	gram
nr	nummer
sin	sinister - väster

Axis	2:dra halskota
Calcaneus	Hälben
Clavicula	Nyckelben
Costae	Revben
Cranium	Skalle
Cranium övr.	Skallbenen utom skalltak, överkäke
Carpometacarpus	Mellanhand/handrot (hos fågel)
Diaphys	Rörbenets mittparti
Diploë	Den spogiösa benvävnaden mellan kraniets kompakta yttre och inre väggar
Ectocranial	Skallens utsida
Endocranial	Skallens insida
Epiphys	Ledände
Femur	Lårben
Fibula	Vadben
Humerus	Överarmsben
Mandibula	Underkäke
Margo supraorbitalis	Ögonhålans kant
Maxilla	Överkäke
Metacarpale	Mellanhandsben
Metatarsale	Mellanfotsben
Os coxae	Höftben
Os frontale	Pannben
Os parietale	Hjässben
Os temporale	Tinningben
Os sphenoidale	Kilben

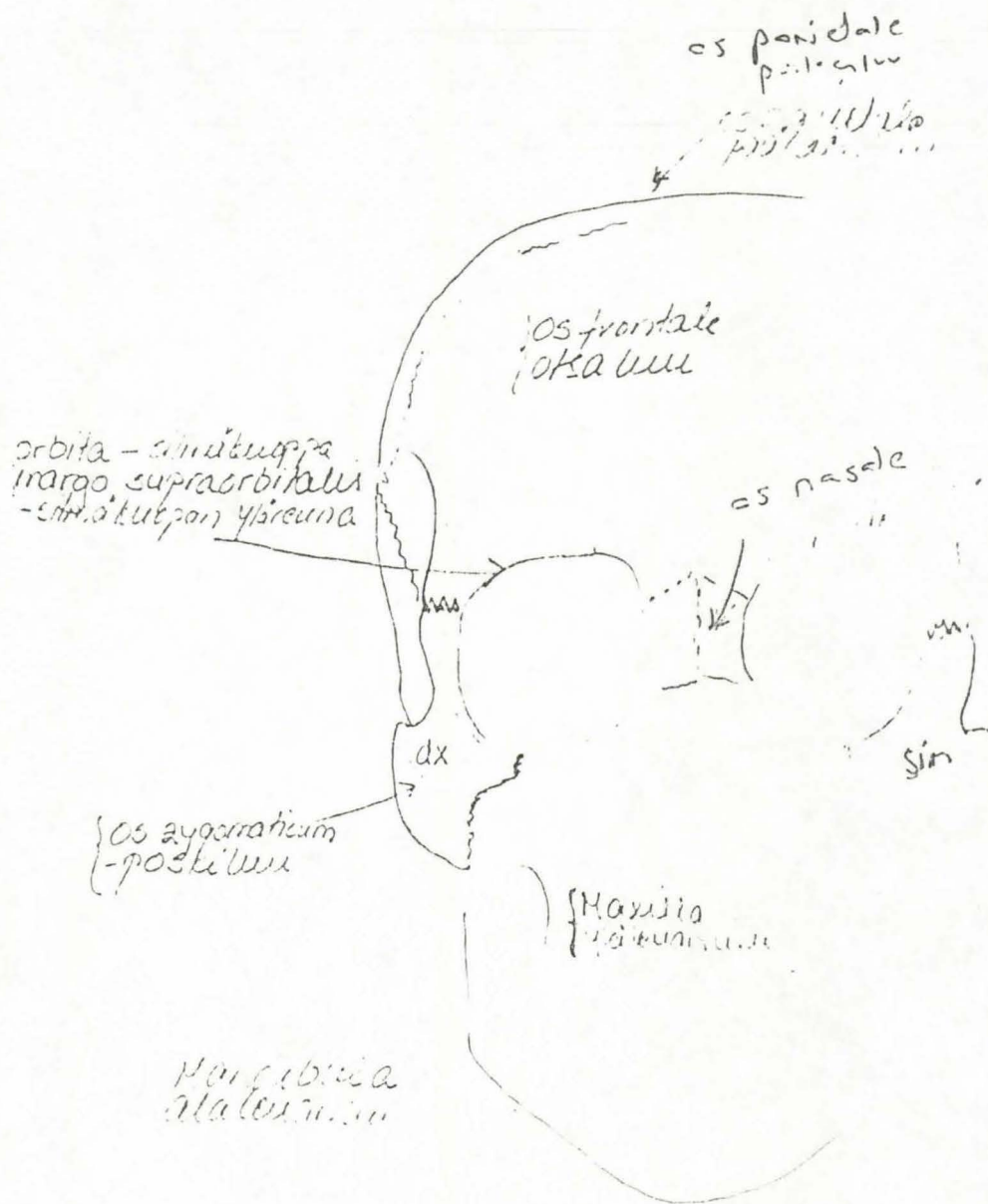
Cranium

Os occipitale	Nackben } <sup>Cervicium</sup>
Os zygomaticum	Okben }
Os sacrum	Korsben
Os triquetrum	Trekantiga benet (i handroten)
Os capitatum	Huvudbenet (i handroten)
Os trapezium	Det stora mångkantiga benet (i handroten)
Os trapezoideum	Det lilla mångkantiga benet (i handroten)
Ossa longa	Långa och korta rörben
Patella	Knäskål
Phalanx manus	Fingerben
Phalanx pedis	Tåben
Processus mastoideus	Vårtutskottet på tinningbenet
Postkraniala skelettet	Skelettet utom skallens ben
Protuberantia occipitalis externa	Utskjutande muskelfäste på utsidan av nackbenet
Proximal	Den närmast kroppen belägna delen av ett ben
Radius	Strålben
Radix	Tandrot
Sesamoidea	Benbildat
Sutura	Söm mellan skallben
Synostos	Sammanväxning mellan ben
Tabula externa	Den yttre kranieväggen uppbyggd av kompakt ben
Tabula interna	Den inre kranieväggen uppbyggd av kompakt ben
Talus	Språngben
Tibia	Skenben
Ulna	Armbågsben
Vertebrae cervicales	Halskotor
Vertebrae thoracicae	Bröstkotor
Vertebrae lumbales	Ländkotor

Alces alces	- älg
Canis familiaris	- hund
Equus caballus	- häst
Bos taurus	- ko
Ovis aries	- får
Capra hircus	- get
Sus domesticus	- svin
Aves species	- fåglar
Pisces species	- fiskar
Phocidae	- säl

För att bestämma åldern hos individerna har följande åldersgrupper använts  
 Sjöqvold 1978 s. 103.

Infant	- 1 år
Infans I	0 - 7 år
Infans II	5 - 14 år
Juvenilis	10 - 24 år
Adultus	18 - 44 år
Maturus	35 - 64 år
Senilis	50 - 79 år
Adult	Denna beteckning innefattar grupperna Adultus-Senilis.



- dx - höger - oikea
- sin - vänster - vasen
- tabula externa  
 päskkoppan utskottet
- tabula interna
- lamina diploë
- tabula
- päskkoppan inre del
- Humerus - olkakula
- Radius - vristben
- Ulna - kyrmått

- Os coxae - lårben
- Femur - rylben
- Tibia - skänkel
- Fibula - polskel
- Patella - knäskål
- Calcaneus - hälsben
- Metacarpalia - handens
- Metatarsalia - fotens
- Phalanx - sorkens
- M - Manus - hand
- P - Pedis - fot

caput - pä  
 corpus - ruumis  
 diafys - luumvarsi

Zodion -  
 keuhkon juuri

KOKEMÄKI, YLISTARO, LEIKKIMÄKI

<u>NR</u>	<u>Ruta</u>	
1	C 2	Bränt material. Vikt 0,3 g, obestämt.
2	D 2	Obränt material. Vikt 0,4 g. Djurben, obestämt.
3	C 2	Bränt material. Vikt 0,4 g, obestämt.
4	C 3	Bränt material. Vikt 0,3 g, obestämt.
5	C 4	Bränt material. Vikt 0,3 g, obestämt.
6	D 4	Bränt material. Vikt 0,8 g, obestämt.
7	C 2	Bränt material. Vikt 1,6 g, obestämt.
9	C 3	Bränt material 0,1 g, obestämt. Obränt material 0,1 g, obestämt.
12	D 3	Bränt material. Vikt 0,5 g, allt har bestämts. <u>Homo:</u> 0,5 g best. frag. Ett skalltaksfragment.
13	D 4	Bränt material. Vikt 78 g, varav 62 g (80%) har bestämts. Frag- storlek max. 3,2 cm. Fragmenten är sotiga och totalförbrända. <u>Homo:</u> 62 g best. frag. Os parietale 3 f, Os temporale 3 f, Skalltak 14 f, Mandibula 1 f, Costae 5 f, Ulna/Radius 2 f. (diafys), Femur 2 f. (dia- fys), Tibia 3 f. (diafys), Ossa longa 82 f.  11 g har bestämts till kraniet.  Kön: --- Ålder: Adult, långa rörbenen är tjockväggiga och hör till vuxen individ.
14	D 4	Bränt material. Vikt 8,3 g, varav 3,4 g har bestämts. <u>Homo:</u> 3,4 g best. frag. Skalltak 4 f, Ossa longa 5 f.
15	D 4	Bränt material. Vikt 0,1 g, obestämt.
28	D 4	Bränt material. Vikt 9,6 g, varav 8,7 g har bestämt. <u>Homo:</u> 8,7 g best. frag. Os temporale 1 f, Skalltak 2 f, Costae 3 f, Tibia 1 f. (diafys), Ossa longa 4 f. 1,1 g har bestämts till kraniet. Kön: --- Ålder: Adult, långa rörbenen är tjockväggiga.
29	D 4	Bränt material. Vikt 3,2 g, varav 0,4 g har bestämts. <u>Homo:</u> 0,4 g best. frag. Skalltak 2 f, Ossa longa 8 f.



- | NR | Ruta |   |
|----|------|---|
| 32 | C 2  | Bränt material. Vikt 1,1 g, allt har bestämts.<br><u>Homo</u> : 1,1 g best. frag.<br>Skalltak 1 fragment.   |
| 33 | C 2  | Bränt material. Vikt 1,2 g, allt har bestämts.<br><u>Homo</u> : 1,2 g best. frag.<br>Skalltak 6 f.  |
| 34 | C 3  | Obränt material. Vikt 0,4 g, allt har bestämts.<br><u>Homo</u> : 0,4 g best. frag.<br>Ossa longa 1 fragment.  |
| 36 | D 2  | Bränt material. Vikt 3,6 g, allt har bestämts.<br><u>Homo</u> : 3,6 g best. frag.<br>Skalltak 4 f, Ossa longa 3 f.<br>2,5 g har bestämts till kraniet.  |
| 42 | D 4  | Bränt material. Vikt 43,5 g, varav 23,5 g har bestämts.<br><u>Homo</u> : 23,5 g best. frag.<br>Os parietale 3 f, Skalltak 12 f, Ossa longa 36 f.<br>6,5 g har bestämts till kraniet.<br>Kön: ---<br>Ålder: Adult, långa rörbenen är tjockväggiga. |
| 51 | D 4  | Bränt material. Vikt 1,8 g, obestämt.   |
| 52 | D 4  | Bränt material. Vikt 16,7 g, varav 9,8 g har bestämts.<br><u>Homo</u> : 9,8 g best. frag.<br>Skalltak 4 f, Ossa longa 8 f.<br>4,5 g har bestämts till kraniet.<br>Kön: ---<br>Ålder: Adult, långa rörbenen är tjockväggiga.                       |
| 57 | D 4  | Bränt material. Vikt 3,4 g, varav 1 g har bestämts.<br><u>Homo</u> : 1 g best. frag.<br>Skalltak 2 fragment.  |
| 58 | D 4  | Bränt material. Vikt 16 g, varav 13,7 g har bestämts.<br><u>Homo</u> : 13,7 g best frag.<br>Skalltak 5 f, Ossa longa 16 f.<br>6,4 g har bestämts till kraniet.<br>Kön: ---<br>Ålder: Adult, långa rörbenen är tjockväggiga.                       |

På grund av att det inte fanns några noggrannt gjorda anteckningar om varifrån ovanstående benmaterialet kom, kan man inte göra någonting med det.

### BENSAMLING NR 1

Följande påsar tillhörde bensa­mling 1 och behandlas därför som en etiket.  
Nr 8, 9, 11, 16 - 21, 27, 30, 31, (35 cement), 41, 43 - 47, 49, 53 - 56.

Obränt material. (Nr 8, 9, 11, 16, 19, 20, 21). Vikt 35 g, allt har kunnat bestämmas.

Homo: 27,7 g best. frag.

Endast fragment från långa rörbenen hittades (34 st).

Kön: ---

Ålder: Adult, långa rörbenen hör till vuxen individ.

Mind: 1 individ.

Djurben: 7,3 g, ett fragment från os coxae men det går inte att bestämma till djurart.

Bränt material. Vikt 245,6 g, varav 171,9 g (70%) har bestämts. Frgstorlek max. 3.4 cm. Fragmenten är sotiga och väl förbrända.

Inga djurben kunde noteras bland de brända fragmenten.

Homo: 171,9 g best. frag.

Os parietale 9 f, Os occipitale 3 f, Os frontale 3 f, Os temporale 6 f. (2 sin pars petrosa), Maxilla 1 f, Cranium övrigt 6 f, Os sphenoidale 1 f, Mandibula 3 f, Vertebrae cervicales 1 f, Vertebrae 3 f, Costae 14 f, Humerus 1 f. (diafys), Ulna/Radius 3 f. (diafys), Femur 6 f. (diafys), Tibia 9 f. (diafys), Ossa longa 196 f.

34,3 g har bestämts till kraniet.

Kön: ---

Ålder: Adult, långa rörbenen hör till vuxen individ.

Mind: 2 individer, två sinister pars petrosa.

### BENSAMLING 2

Nr 26, 61, 62. Bränt material. Vikt 112 g, varav 75,5 g (67%) har bestämts. Frgstorlek max. 4,1 cm. Fragmenten är sotiga och väl förbrända.

Inga djurben kunde noteras bland fragmenten.

Homo: 75,5 g best. frag.

Os frontale 2 f, Os parietale 3 f, Skalltek 28 f, Vertebrae thoracicae 1 f, Vertebrae 1 f, Costae 10 f, Os coxae 1 f, Ulna/Radius 1 f. (diafys), Femur 1 f. (diafys), Tibia 1 f. (diafys), Ossa longa 58 f.

18,5 g har bestämts till kraniet.

Kön: ---

Ålder: Adult, långa rörbenen hör till vuxen individ.

Mind: 1 individ.

#### BENSAMLING 4

Nr 23-25, 37-40, 48, 50, 60. Bränt material. Vikt 372,5 g, varav 296,3 g (79,5%) har bestämts. Frågstorlek max. 4,5 cm. Fragmenten är sotiga och totalförbrända.

Inga djurben kunde noteras bland fragmenten.

Homo: 296,3 g best. frag.

Os frontale 7 f, Os parietale 11 f, Os tem orale 11 f. (4 f. pars petrosa),  
Os occipitale 1 f, Skalltek 97 f, Mandibula 2 f, Costae 1 f, Vertebrae 1 f,  
Os coxae 1 f, Humerus 2 f. (diafys), Radius/Ulna 2 f. (diafys), Femur 7 f.  
(diafys), Tibia 6 f. (diafys), Ossa longa 307 f.

54,3 g har bestämts till kraniet.

Kön: ---

Ålder: Adult, långa rörbenen hör till vuxen individ.

Mind: 2 individer, två fragment från glabella området med crista frontalis.

#### BENSAMLING 5

Nr 59. Bränt material. Vikt 24 g, varav 18,2 g (76%) har bestämts.  
Frågstorlek max. 3,3 cm. Fragmenten är gråvita och totalförbrända.

Inga djurben kunde noteras bland fragmenten.

Homo: 18,2 g best. frag.

Os frontale 1 f, Skalltek 9 f, Vertebrae 2 f, Ossa longa 21 f.

3,9 g har bestämts till kraniet.

Kön: ---




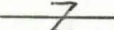


Ålder: Adult, långa rörbenen hör till vuxen individ.

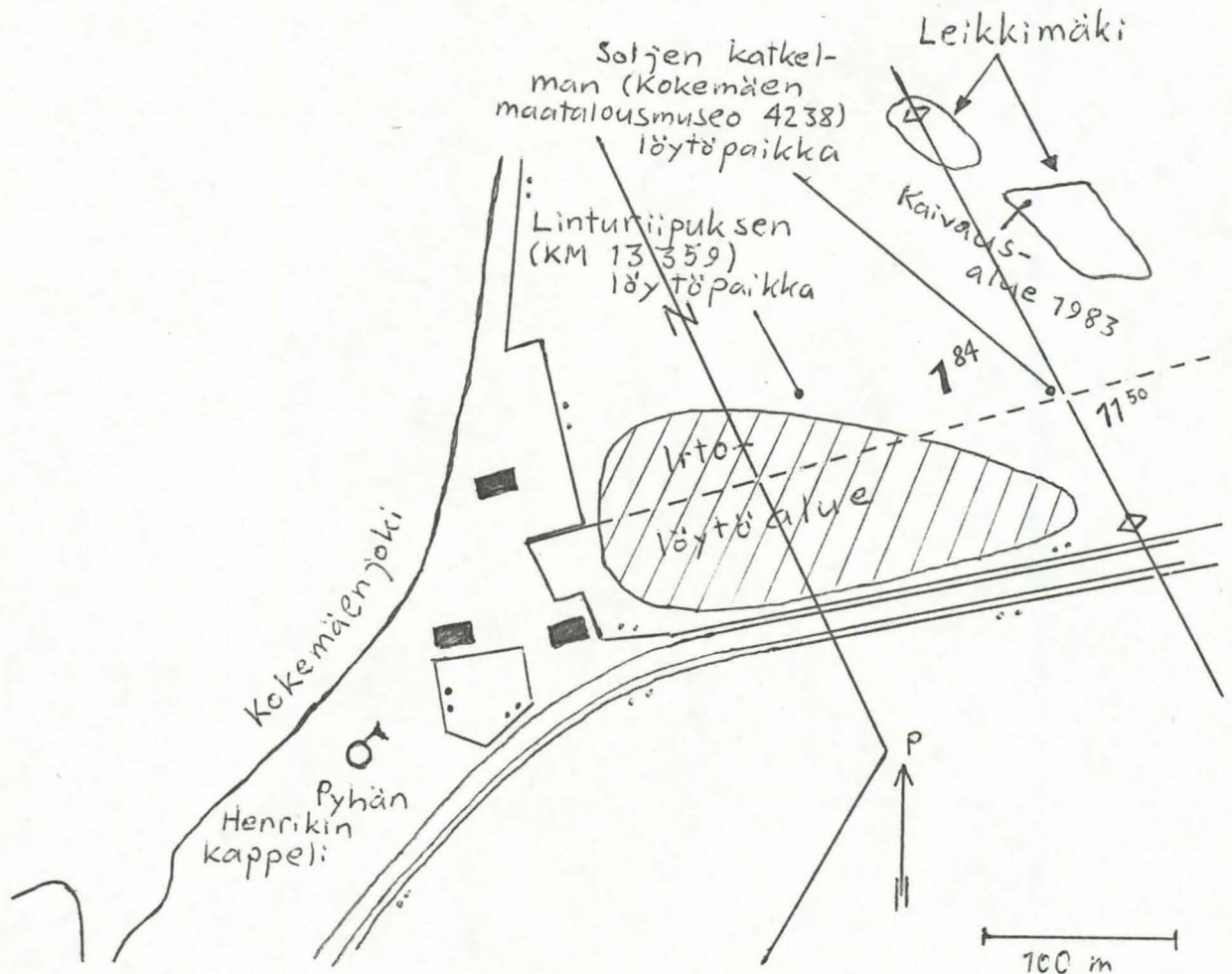
#### Nr 63

Gallus domesticus, Tamhöna 1,8 g best. frag.

Ett obränt fragment, os coracoideus, finns representerat. Sannolikt från sekundär inblandning.

Liite 8. Kaivausalueen ympäristön irtolöydöt

	pellon raja		suurjännitelinja
	tilusraja		sähkölinja
	maantie		asuinrakennus
184	rek. n:o		



Piirros esineitten löytäjien Esko ja Risto Pertolan antamien tietojen mukaan. Vinoviivoitetulta alueelta Kylä-Pertolan ja Yli-Parman maalta on löydetty runsaasti rautaesineitä, jotka on konservoitu Kansallismuseossa ja joita säilytetään Kokemäen maatalousmuseolla (kts. negatiivit TYA 6318-6319 ja kaivauskertomus s. 2). Linturiipuksen löytöpaikka negatiivissa TYA 6275, soljen katkelma negatiivissa TYA 6320.