

KOKKOLA KÖYRIS

Kivikautisen kohteen koekaivaus

Lauri Skantsi 2003

KOKKOLA KÖYRIS

Koekaivausraportti

Lauri Skantsi 2003
K.H. Renlundin museo, Kokkola

SISÄLLYSLUETTELO

Arkistotietoja	3
1. Johdanto ja topografinen kuvaus	4
2. Tutkimushistoria	4
3. Vuoden 2003 kaivaukset ja tutkimusmenetelmät	4
4. Tutkimushavainnot	5
5. Yhteenveto	6

Liitteet:

Ote peruskartasta
Tasokartat
Värinegatiiviluettelo

ARKISTOTIETOJA

Kohteen nimi: Köyris

Kunta: Kokkolan kaupunki

Kylä: Storby

Omistaja: Marianne ja Börje Dahlbacka

Peruskartta: 2323 09 Ullavanjoki (2000)

Kaivausalueen koordinaatit: X=7067 37, Y=2481 70, Z=65-67,5

Kaivettu alue: 7 neliömetriä

Aikaisemmat tutkimukset: Tapio Seger koekaivaus 1986, Lauri Skantsi kartoitus 2000.
Raportit Museoviraston arkeologian osaston arkistossa.

Tähän kertomukseen liittyvät löydöt: KM 34297: 1-31

Tähän kertomukseen liittyvät negatiivit: KHRMARK 32: 1-10

1. JOHDANTO JA TOPOGRAFINEN KUVAUS

Köyrisåsen on kapea lähes pohjois-eteläsuuntainen karkeasta moreenista koostuva harju. Harju on noin neljä kilometriä pitkä. Sen pohjoispäässä on Köyristräsket niminen järvi ja eteläpään poikki virtaa Ullavanjoki. Harju jatkuu Ullavanjoelta muutaman kilometrin etelään nimellä Bläckisåsen. Harjut kuuluvat kymmeniä kilometrejä pitkään harjujaksoon, jonka pohjoisosan Köyrisåsen muodostaa. Yhteensä noin 7.5 kilometriä pitkältä ja varsin kapealta Bläckis- ja Köyrisåsenilta tunnetaan kaikkiaan yli 70 erityyppistä ja kokoista asumuspainannetta, jotka sijaitsevat 2-10 painanteen ryhmissä pitkin harjun lakea ja rinteitä. Painanteet kartoitettiin vuonna 2000 (Skantsi 2000). Tätä enne harjuilla on tehty useita koekaivauksia ja tarkastuksia.

Vuonna 2003 koekaivettu kohde sijaitsee harjua pitkin kulkevan metsäautotien länsipuolella, maanteitse noin 11 km Seljesin lomakylästä koilliseen ja 250 m Köyristräsketistä etelään. Paikalla on länteen ja lounaaseen vietävässä harjunrinteessä neljän suuren asumuspainanteen ryhmä. Painanteiden koko on sisämitaltaan 10-12 metriä. Painanteet ovat varsin erikoisen näköisiä. Ne ovat varsin syviä ja muodoltaan lähes nelisivuisia. Seinät kaartuvat ulospäin ja kulmat ovat pyöristyneet. Kaikissa neljässä painanteessa erottuu selvästi kaksi kulkuaukkoa, toinen etelässä ja toinen pohjoisessa.

Yhden painanteen lähetyvillä on vierekkäin kaksi pienempää ja matalampaa painannetta, jotka muodostavat ikään kuin tuplapainanteen. Keskellä asuinpaikkaa on rautakautis/keskiaikaistyyppinen kuppikivi, mikä kohottaa entisestään kohteen mielenkiintoisuutta ja erikoisuutta.

2. TUTKIMUSHISTORIA

Kohteessa suoritettiin koekaivaukset vuonna 1986 FM Tapio Segerin johdolla Vaasan kesäyliopiston arkeologian opetusohjelman puitteissa. Silloin kaivettiin koeoja asumuspainanneryhmän itäisimmän ja lähimpänä metsäautotietä olevan painanteen poikki. Koeojassa oli useita laajoja läikkiä punaiseksi palanutta maata ja asumuksen keskellä epämääräisen muotoinen liesi. Löytöihin kuului pieniä koristeettomia saviastiain paloja, liusketaltoja ja niiden teelmiä, liuskekaavin, hiottujen liuske-esineiden katkelmia, pii-iskos, liuskeiskoksia, kvartsiesineitä ja -iskosia sekä palanutta luuta. Poikkeava löytö oli puhtaasta kuparista valmistettu metallilevy. Erikoista oli myös lieden hiillistä otettu radiohiiliajoitus ± 530 . Muu esineistö oli täysin kivikautista. Seger arveleekin, että paikalla on oleskeltu kivikauden lisäksi myös keskiajalla, mihin myös kuparilöytö viittaa. Keramiikkatyyliä ei kyetty tunnistamaan, mutta Segerin mukaan se ei ole missään tapauksessa kampakeramiikkaa vaan todennäköisesti jotain myöhäskivikautista keramiikkatyyliä. Kohteen korkeuden ollessa n. 67,5 mmpy, Seger arvelee, että kohde oli aikoinaan järvenranta-asuinpaikka. Hänen mukaansa paikka vaatisi ehdottomasti lisätutkimuksia.

3. VUODEN 2003 KAIVAUKSET JA TUTKIMUSMENETELMÄT

Vuoden 2003 kaivaukset toteutettiin kaikille avoimina opetuskaivauksina yhtenä Kokkolapäivän tapahtumista 7.9. 2003. Kaivaukset kestivät yhden päivän ja ne toteutettiin K.H. Renlundin museon ja Fasta fornlämningar i Karlebynejden -projektin yhteistyönä. Kaivausten johtajana toimi FM Lauri Skantsi ja tutkimusavustajana fil.yo. Marcus Riska. Kaivauksille ei ollut erillistä budjettia, vaan ne toteutettiin virkatyönä.

Kaivausten tarkoitus oli saada paikkakuntalaisten kiinnostus heräämään kotiseutunsa varhaisinta historiaa kohtaan, opettaa heille millaisilta muinaisjäännökset näyttävät luonnossa, mitä ne kertovat muinaisen ihmisen elämästä ja miten arkeologisilla kaivauksilla toimitaan. Kaivauksiin osallistui 13 innokasta kaivajaa.

Kaivauksilla oli luonnollisesti myös tutkimukselliset tavoitteet. Segerin kaivaustulokset olivat mielenkiintoiset ja erikoiset, joten tavoitteena oli saada lisäselvitystä kohteen luonteesta ja ajoituksesta. Kaivausten kiintopisteenä ja koordinaatiston nolapisteenä käytettiin isohkoa maakiveä tienreunassa, joka toimi myös Segerin kaivausten kiintopisteenä. Pisteestä mitattiin itä-länsisuuntainen yhtenäinen linja, johon koeruutujen paikat sidottiin. Yhteensä seitsemän neliömetrin koeruutua kaivettiin auki. Kolme koeruutua sijoitettiin yhden ison asumuspainanteen vieressä olevaan pienempään ja matalampaan ”tuplapainanteeseen” (A, B, C) ja kolme ruutua asumuspainanneryhmän eteläisimmän painanteen sisälle länsiosaan. Tarkoituksena oli vertailla näiden kahden aivan erilaisen painannetyypin kerrostumia ja löytöjä. Ruudut kaivettiin normaaleina tasokaivauksina 10 cm tasoissa ja löydöt otettiin talteen 5 cm tarkkuudella.

Alueesta ei ehditty piirtää täydellistä yleiskarttaa, mutta tämä työ tehdään syksyllä 2004 jolloin kaivauksia aiotaan jatkaa. Todettiin, että paikasta 1985 piirretty yleiskartta ei pidä täysin paikkaansa.

4. TUTKIMUSHAVAINNOT

4.1 Koeoja A, B, C

Tasossa I tuli esiin harmaan huuhtoutumiskerroksen alta ruskeaksi värjäytynyttä, paikoitellen soransekaisista hiekkaa. Tasossa II huuhtoutumiskerros loppui ja kyseinen taso oli kokonaan ruskeaksi värjäytynyttä soransekaisista hiekkakerrosta. Tätä tasoa ei siis katsottu tarpeelliseksi piirtää. Tasossa III soransekainen hiekkakerros muuttui väriltään vahvasti punertavaksi. Tasossa tuli esiin myös neljä ruskeaksi värjäytynyttä kovettunutta hiekkakerrosta, joiden paksuus oli 5-10cm. Isoimman kovettuman reunasta löytyi liuskelevyn kappale, jota on todennäköisesti käytetty liuske-esineiden raaka-aineena. Tasossa IV maa oli koskematon ja löytöjä ei enää tavattu.

4.2 Koeoja D, E, F, G

Koeojan länsipää, ruutu D, kaivettiin heti asumuspainanteen kivikkoisen ympärysvallin sisäpuolelle ja itäpää ruutu G lähelle painanteen keskikohtaa. Tasossa I tuli ruudussa D huuhtoutumiskerroksen alta esiin vaaleanruskea soransekainen hiekkakerros. Tässä tasossa muissa ruuduissa näkyi vain harmaata huuhtoutumiskerrosta, johtuen siitä että ne olivat alempana kuin ruutu D. Tasossa II ruuduissa D, E, ja F oli yhtenäinen heikosti värjäytynyt vaaleanruskea hiekkakerros. Sen sijaan ruudussa G tuli esiin väriltään ruskeanharmaa läikikäs kerros. Kerros oli varsin kova ja tiivis, koostuen hienosta sorasta. Kyseessä saattaa olla asumuksen lattiataso.

4.3 Löydöt

Löydöt on luetteloitu numerolle KM 34297. Suurimman löytöryhmän muodostivat kvartsi-iskokset. Lisäksi löydettiin kolme kvartsikaavinta, kvartsiydin, kvartsinuolenkärki, hionlaan kappale, ja liuskelevyn kappale. Suurin osa löydöistä keskittyi ns. matalan tuplapainanteen sisäpuolelle kaivettuihin ruutuihin A ja B sekä suuren asumuspainanteen sisäpuolelle ympärysvallin tuntumaan kaivettuun ruutuun D. Tästä ruudusta löydettiin myös suurin osa esineistä yhtä kvartsikaavinta ja liuskekappaleita lukuun ottamatta. Muut ruudut olivat löydöttömiä ruutua F lukuun ottamatta, josta löydettiin yksi kvartsi-iskos. Keramiikkaa ei löydetty, eikä ns. "yleiskivikautinen" löytöaineisto muutenkaan antanut viitteitä asuinpaikan ajoituksesta.

5. YHTEENVETO

Kokkolan Köyrisen opetuskaivauksilla tutkittiin siis isohkoa asumuspainannetta ja pienempää ja matalampaa tuplapainannetta. Kaivausten tavoitteena oli kohottaa yleistä kiinnostusta arkeologiaa kohtaan ja samalla saada valaistusta kohteen luonteeseen ja ajoitukseen, jotka olivat jääneet Segerin vuoden 1986 kaivauksessa avoimiksi. Tavoitteena oli myös tutkia eroaako kaksi aivan erilaista painannetyyppiä toisistaan maakerroksiltaan tai löytöaineistoltaan ja onko niillä siten myös funktionaalista eroa.

Kaivaukset kestivät vain yhden päivän ja siten kaivausalan jäi vain seitsemään neliometriin. Näiden vähäistenkin koeruutujen perusteella voitiin silti todeta selviä eroja painanteiden välillä. Matalassa tuplapainanteessa kulttuurikerros oli huomattavasti paksumpi ja värjäytyneempi. Lisäksi edellä mainitusta löytyi likaiseksi värjäytyneitä kovettuneen maan kerroksia, joita ei tavattu ollenkaan isosta painanteesta. Myös löytöjä oli selvästi enemmän kuin isossa painanteessa. Tuplapainanteesta löydettiin varsin isoja kvartsi-iskoksia ja liuskekappaleita, kun taas suurin osa esineistä löytyi isosta painanteesta. Vaikuttaa siis siltä, että tuplapainanteessa on ollut runsaasti toimintaa ja siellä on mahdollisesti harrastettu kivisepäntöitä. Nämä kaksi painannetta ovat siis olleet erilaisessa käytössä, vaikka pienen kaivausalan takia ei voida tehdä kovin pitkälle meneviä johtopäätöksiä. Kaivauksissa ei löydetty keramiikkaa eikä mitään muutaakaan mikä olisi antanut viitteitä asuinpaikan ajoituksesta.

Erikoisen luonteensa takia kohteessa on mielestäni syytä tehdä lisätutkimuksia.

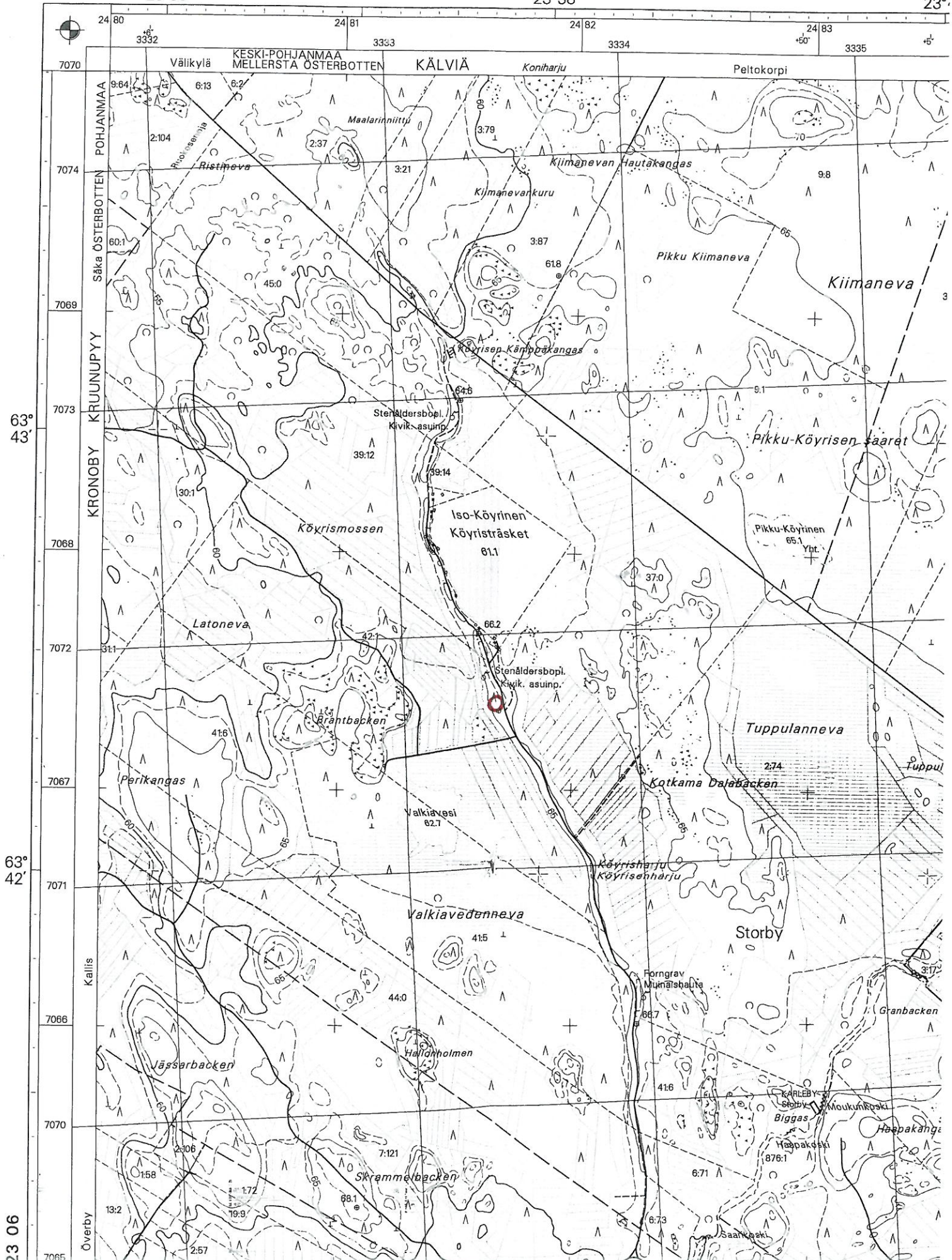
Kokkolassa 14.4. 2004

FM Lauri Skantsi

-25m36s
23°36'

-25m26s
23°38'

-25m
23°



63°
43'

63°
42'

23 06

KOKKOLA KÖYRIS

L. SKANTSI 2003

TASOKARTAT

KORKEUDET ABSOL. MPY,
PINTAKORKEUDET SULUISSA

MK 1:20

Kp 68,54

PIIRT. M. RISKÄ, E. SILLANPÄÄ,
P. SILLANPÄÄ, L. SKANTSI



HUUHTOUTUNUT HIEKKA



TUMMANRUSKEA HIEKKA



PUNERTAVA HIEKKA



KOVETTUNUT HIEKKA



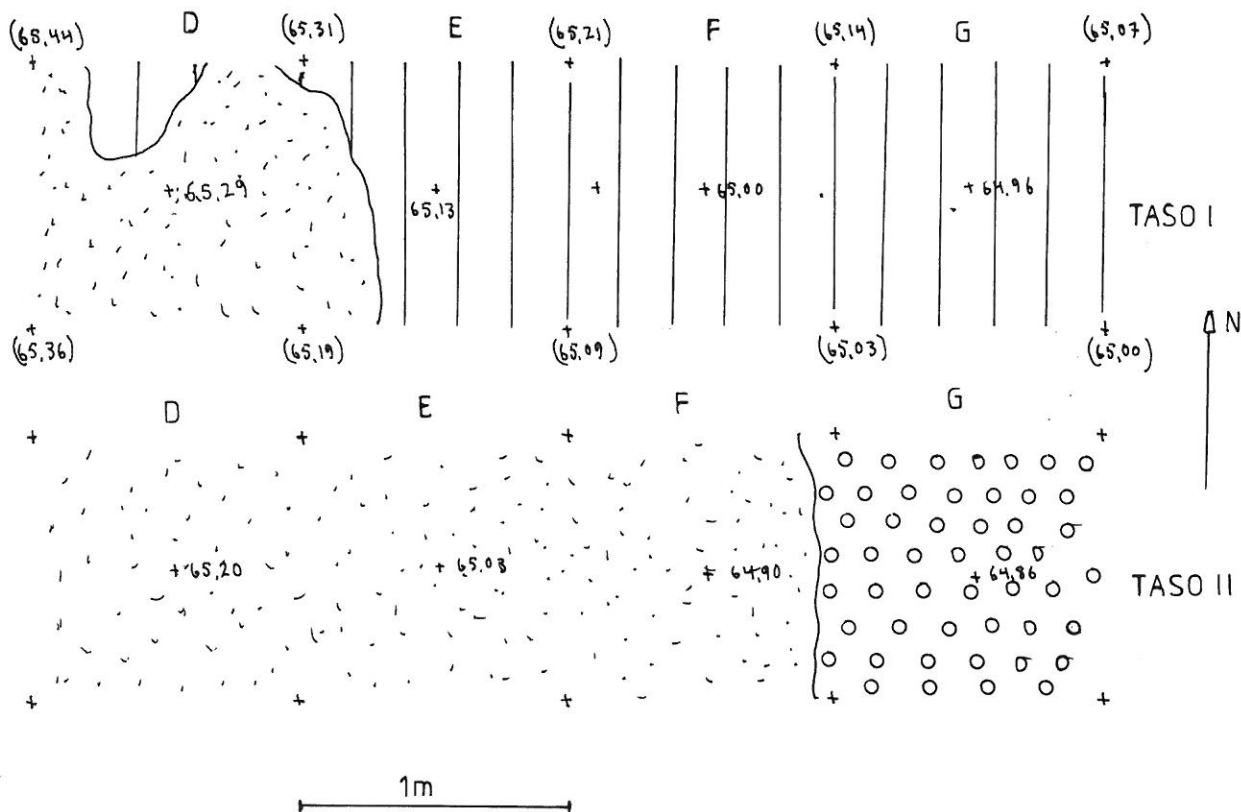
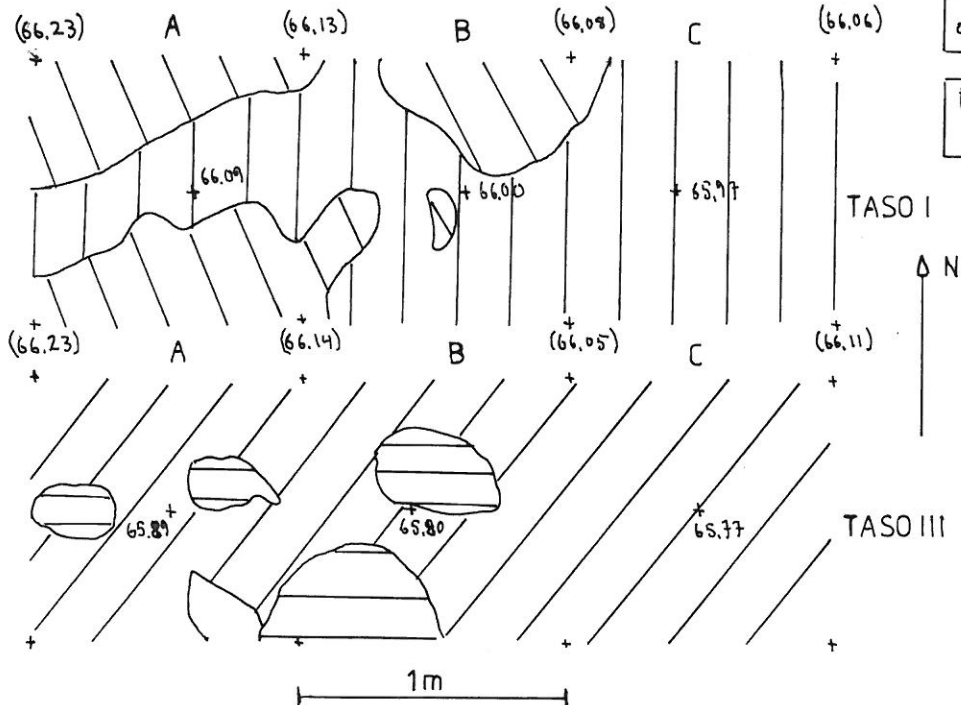
VAALEANRUSKEA HIEKKA



SORA



LIUSKEKIVI



VÄRINEGATIIVILUETTELO

KHRMARK 32: 1-10 Valokuvaajina Lauri Skantsi ja Marcus Riska

KHRMARK 32:

1. Ruudut D-F lännestä. Taso I kaivetaan
2. Ruudut A-C idästä. Taso I kaivetaan
3. Kaivaukset käynnissä. Yleiskuva lounaasta
4. Ruudut A-B taso I lännestä
5. Ruudut A-B taso I idästä
6. Ruudut D-F lännestä
7. Ruutu D pohjoisprofiili
8. Ruutu F pohjoisprofiili
9. Ruudut A-C taso III pohjoisesta
10. Ruudut A-C taso III idästä

KOKKOLA KÖYRIS



KHRMARK 32:1



KHRMARK 32:3

KOKKOLA KÖYRIS

5



KHRMARK 32:5

9



KHRMARK 32:9

L SKANTSI 2003