

Albert O. 109/7.5.1998

KOLARI Kurtakko Uimaranta

Kivikautisen asuinpaikan  
koekaivaus

Simo Vanhatalo 1997

## KAIVAUSKERTOMUS

Kohteen nimi: Kurtakko Uimaranta  
 Muinaisjäännöslaji: kivikautinen asuinpaikka  
 SKL-numero:  
 Inventointinumero:

Lääni: Lapin lääni  
 Kunta, kunnanumero: Kolari 273  
 Kylä, kylännumero: Kurtakko 402  
 Tila, rek.no: Kylän yhteismaata :-  
 Kiinteistötunnus: 273-402----  
 Maanomistaja: Kurtakon kylä  
 Katuosoite:  
 Postinumero, -toimipaikka:

Gt-kartta: 16  
 Peruskartta: 273102 Kurtakko

Peruskoordinaatit: X: 747920 ±10m  
 Y: 250712 ±10m  
 Z: 175-176 m mpy

Rahoittaja: Museovirasto, koekaivausryhmä  
 Tutkimusaika: 1/09/97-6/09/97  
 Tutkimustapa: koekaivaus, koekuopat  
 Tutkimusala / kaivausala: 4000 / 18 m<sup>2</sup>

Kaivauksenjohtaja: Simo Vanhatalo, HuK  
 Piirtäjä: Sari Vilhunen, HuK  
 Kaivajat: 6, kunnanjärjestämiä "nuorisopajalaisia"

Kaivauslöydöt: KM 30361:1-45, diar. 27/04/98

Valokuvat: 107862-107873, kuvat s. 12-14  
 Diat: 38845-38867

Kartat: Yleiskartta 1:1000, A4, s. 9, tasokartta 1:10, A4, koekuoppa 13, s. 10 ja tasokartta 1:10, A4, koekuoppa 17, s. 11

Peruskarttaote: PK 273102 Kurtakko, pain. 1977+1989, s. 8  
 Gt-karttaote: GT 16, pain. 1996, s. 7  
 Muut karttaotteet: -

Aikaisemmat kaivaukset: -  
 inventoinnit: -  
 tarkastukset: Hilikka Oksala v. 1997  
 muut tutkimukset: -  
 muut tiedot: Hilikka Oksalan apulaisen kirje?  
 löydöt: Hilikka Oksalan? tarkastuslöydöt (ei numeroa)

Lähistön muinaisjäännökset: Kolari, Kurtakko, Arttokoski (SKL 5, H. Kotivuoren inv. 1989; kohde 22): kivikautinen? asuinpaikka ja pyyntikuoppa  
 Lähistön löydöt: KM 25308:1-6, kvartssia (SKL 5/inv. 22)

## TUTKIMUSPERUSTE

Kivikautisen asuinpaikan toteaminen ja sen laajuuden selvittäminen

## KOHTEEN SIJAINTI JA KUVAUS

Tutkittava alue on laajan hiekkarannan vanhalla rantavallilla ja sen pohjoispuolen tasanteella (ks. yleiskartta, kuvat 1-8, diat 38845-49, 38853-55). Rantavalli nousee loivasti Kurtakkojärvestä metsänrajaan asti. Vallin länsiosan pohjoispuolella on alava, soinen alue, vallin itäosa on tasaista maata. Kauempana pohjoisessa Kolari-Kaukonen -maantien suunnassa on myös muinaisia ranta- ja särkkämuodostelmia. Näiden väliin jää soistuneita alavia maastokohtia. Kurtakkojärven eteläpuolella on useiden neliökilometrien suuruinen suoalue, joka on todennäköisesti ollut muinoin järvenä. Kolarin kunnan eteläosassa maankohoaminen on voimakkainta, siksi vedet tulvivat suo- ja järviolueiden pohjoisosissa.

Uimarannan lounaispäässä on kaksi kesämökkkitonttia. Itäisellä tontilla (Rentola 8:10, om. Leila Piirainen, Lumijärventie, 90420 Oulu) oli muutamia pyyntikuopiksi tulkittuja pyöreitä kuoppia (ks. yleiskartta, kuvat 10-12, diat 38850, 38856).

Uimarannan rantahiekasta on aikaisemmassa tarkastuksessa (v. 1997?) löytynyt kivikauteen viittaavaa esineistöä, pieniä saviastianpaloja?, kivesineen katkelmia ja kvartsia.

Rantatörmällä kasvaa enimmäkseen havumetsää. Ylempänä maasto muuttuu mäntykankaaksi. Uimarannan länsiosassa rantavalli on jyrkkäreunainen ja siinä on onkaloita.

Kurtakkojärven eteläosassa, Kuusiniemessä on paikkakuntalaisten mukaan ollut kylän ensimmäinen talon paikka. Uimarannan kohdalta alkaa Kurtakkojärven läpi kulkeva talvitie.

## KAIVAUSMENETELMÄT

Hiekkaranta-alueen yläosaan ja sen pohjoispuoliseen metsään tehtiin 10-15 metrin välein 1 x 1 m kokoisia koekuoppia yhteensä 18 kappaletta (ks. yleiskartta). Kuopat kaivettiin 25-55 cm:n syvyisiksi löytöjen, maavärjäytymien ja maaperän tarpeen mukaan.

Kaivausvälineinä käytettiin turvekerroksien poistossa lapioita ja sen jälkeen hiekkakerroksia kaivettaessa lastoja. Koekuoppien korkeudet mitattiin vaaituskojeella ja korkeuslukemana käytettiin Kurtakkojärven normaalia keskivedenkorkeutta (174.1 m mpy). Syyskuun alussa vedenpinta oli normaalia alempana, mutta normaalikorkeus voitiin päätellä rannan kasvillisuuden ja paikkakuntalaisten tietojen perusteella.

Koekuopista 13 ja 17 piirrettiin tasokartat mittakaavaan 1:10 niiden maaläikkien ja löytöjen takia. Koekuoppa-alueesta ja sen ympäristöstä laadittiin yleiskartta mittakaavaan 1:1000.

Kaivausalueen ympäristön avoimet maanpinnat, maanteiden leikkaukset ja koko hiekkaranta-alue tarkastettiin silmämääräisesti.

## LÖYDÖT JA LÖYTÖMÄÄRÄT

Kaivauslöytöjä tuli lähes kaikista koekuopista, paitsi numeroista 4, 5, 8, 10 ja 14. Esihistoriallisten löytöjen yhteismäärä oli 128 kpl, 708 g (ks. taulukot). Koekuopista 1, 2, 9 ja 13 löytyneet saviastianpalojen murujen näköiset hiekkasaostumat ja tiilenkappaleet otettiin talteen ainoastaan vertailuaineistoksi. Esihistorialliset löydöt ajoittuvat esikeraamisen aikaan.

## LÖYTÖMÄÄRÄT KAPPALEMÄÄRÄN MUKAAN

ESINE	koekuopat														YHT
	1	2	3	6	7	9	11	12	13	15	16	17	18		
KIVIESINEEN TEELMÄ	1										1			2	
KVARTSI-ISKOKSIA	15	4	1		1	2	27	6	2	1	13	2	1	75	
KVARTSIITTI-ISKOKSIA	1											1		2	
KVARTSIKAAVIN							2	1		1	1			5	
KVARTSIUURRIN							1	1						2	
KVARTSIYDIN							1							1	
LIUSKETTA					1						4			5	
PALANUTTA LUUTA				2					30		2	2		36	
YHTEENSÄ	17	5	1	2	2	4	31	8	32	2	21	5	1	128 kpl	

## MUUT LÖYDÖT

HIEKKASAOSTUMIA	10													10
LIMONIITTIA						2			22					24
TIILENKAPPALEITA		1												1
YHTEENSÄ	10	1				2			22					35 kpl

## LÖYTÖMÄÄRÄT PAINON MUKAAN GRAMMOINA

ESINE	koekuopat														YHT
	1	2	3	6	7	9	11	12	13	15	16	17	18		
KIVIESINEEN TEELMÄ	18										22			40	
KVARTSI-ISKOKSIA	81	20	2		3	1	221	8	3	9	196	8	5	557	
KVARTSIITTI-ISKOKSIA	11											8		19	
KVARTSIKAAVIN							28	4		3	4			39	
KVARTSIUURRIN							4	5						9	
KVARTSIYDIN							34							34	
LIUSKETTA					3						2			5	
PALANUTTA LUUTA				2					2		1	0		5	
YHTEENSÄ	110	20	2	2	6	1	287	17	5	12	225	16	5	708 g	

## MUUT LÖYDÖT

HIEKKASAOSTUMIA	39													39
LIMONIITTIA						7			10					17
TIILENKAPPALEITA		3												3
YHTEENSÄ	39	3				7			10					59 g

## KAIVAUSHAVAINNOT

Koekuoppien havaintojen ja löytöjen perusteella voitiin todeta kivikautisen asuinpaikan keskittyvän uimaranta-alueen itäosan rantavallin tasanteelle.

Koekuopan 7 profiilissa erottui uudelleen peittynyt vanha turvekerrostuma. Rantavallin reunan koekuoppien (esim. 7 ja 16-18) pintakerroksissa oli irtonaisia, palaneita kiviä ja hiilenmuruja. Ne voivat olla kivikautisia, mutta vallin reunan maakerrokset olivat sekoittuneet. Koekuopista löytyi myös kiviesineen teelmä, kvartsi-iskoksia, liusketta ja palanutta luuta (ks. löytömäärätaulukko).

Koekuopassa 13 oli nokimaata, palanutta hiekkaa ja likamaata noin 45 cm:n syvyydessä (ks. tasokartta 1:10 ja dia 38860). Maaläikät olivat sekoittuneet epämääräisiksi. Paikalla on voinut olla tulisija, mutta se on tuhoutunut, mahdollisesti jo kivikaudella. Kvartsi-iskoksia ja palanutta luuta löytyi samasta syvyydestä. Koekuopasta löytyi myös 62 x 19 x 8 cm:n suuruinen laakea aluskivi (ei otettu talteen), jota on voitu käyttää esimerkiksi alasimena kvartseja työstettäessä. Nämä löydöt ja maaläikät viittaavat kivikautisen asuinpaikan olemassaoloon.

Koekuopassa 17 oli nokimaajuvia, palanutta hiekkaa ja likamaata noin 35 cm:n syvyydessä (ks. tasokartta 1:10 ja dia 38861). Maaläikät olivat tässäkin koekuopassa sekoittuneet epämääräisiksi. Kvartsi-, kvartsiitti-iskoksia ja palanutta luuta löytyi läikkien kohdalta.

Koekuopassa 2 oli useita ruostehiekkakerrostumia (ks. diat 38864-67). Koekuopassa 5 oli erittäin tummaa, punaruskeaa ruostehiekkaa (ks. diat 38862-63).

Alimmat löydöt tulivat 174.77 m mpy korkeudelta ja ylimmät 175.57 m mpy. Koekuoppien vastaavat korkeudet ovat 174.95-176.30 m mpy. Alueen 18 koekuopasta vain 5 oli löydöttömiä (4, 5, 8, 10 ja 14).

Kesämökkintontin (8:10) alueella oli muutamia pyyntikuoppina pidettyjä pyöreitä kaivantoja, joiden syvyys oli noin 30 cm ja läpimitta oli noin 1-2 metriä mittauskohdasta riippuen (ks. yleiskartta, kuvat 10, 12, diat 38850, 38856). Tutkimme kaksi kuoppaa, jotka olivat kesämökin etelälounaispuolen kumpareella. Kuopissa oli runsaasti hiiltä ja nokista maata. Kuopat eivät ole pyyntikuoppia, vaan hiilenpoltto- eli miilukuoppia.

Samanlaisia kuoppia oli myös kesämökkintontin perunamaan koillisosassa ja mökin pohjoispuolen särkän eteläkärjessä. Perunamaan kuoppa oli maanomistajan kaivama ja muut kuopat voivat olla pieniä hiekanottokuoppia.

Kesämökin pihamaalla oli soikeahkoja, osittain maahan upotettuja kiveyksiä (kuva 11 ja dia 38857). Kesämökin perustusten ja kukkapenkien reunoilla oli samanlaisia kiviasetelmiä. Pihamaan kiveykset ovat vanhan aidan ja sen portin ympärille tehtyjen kiveyskoristeiden jäännöksiä.

## YHTEENVETO

Aikaisemmassa tarkastuksessa on todettu, että alueella on kivikautinen asuinpaikka. Löytöaineisto koostui yhdestä kiviesineen teelmästä, kvartsiesineistä ja -iskoksista, liuskeen kappaleita ja palaneesta luusta. Saviastianpaloja ei löydetty, vaan niitä muistuttavia tiilenmuruja ja limoniittipaloja. Koekaivauksissa todettiin, että tämä muinainen asuinpaikka sijaitsee uimarannan yläpuolella metsäisellä rantatasanteella (ks. yleiskartta). Kesämökkintontilla olevat kuopat ovat hiilenpoltto- eli miilukuoppia, eikä pyyntikuoppia.

Uimarannan ja sen läpimenevän tien käyttö eivät tuhoa muinaisjäännösalueetta, sillä se sijoittuu näiden alueiden itäpuolelle (ks. yleiskartta). Jos uimaranta-alueelle tai sen ympäristöön rakennetaan kesämökkejä, tulisi rakennuspaikat tutkia ennen rakennuslupien myöntämistä.

*Simo Vanhatalo*

Helsinki 6/05/98 Simo Vanhatalo, HuK

## VALOKUVALUETTELO

Kolari Kurtakko

kuvaaja: Simo Vanhatalo 1997  
negatiivikoko: 6x6

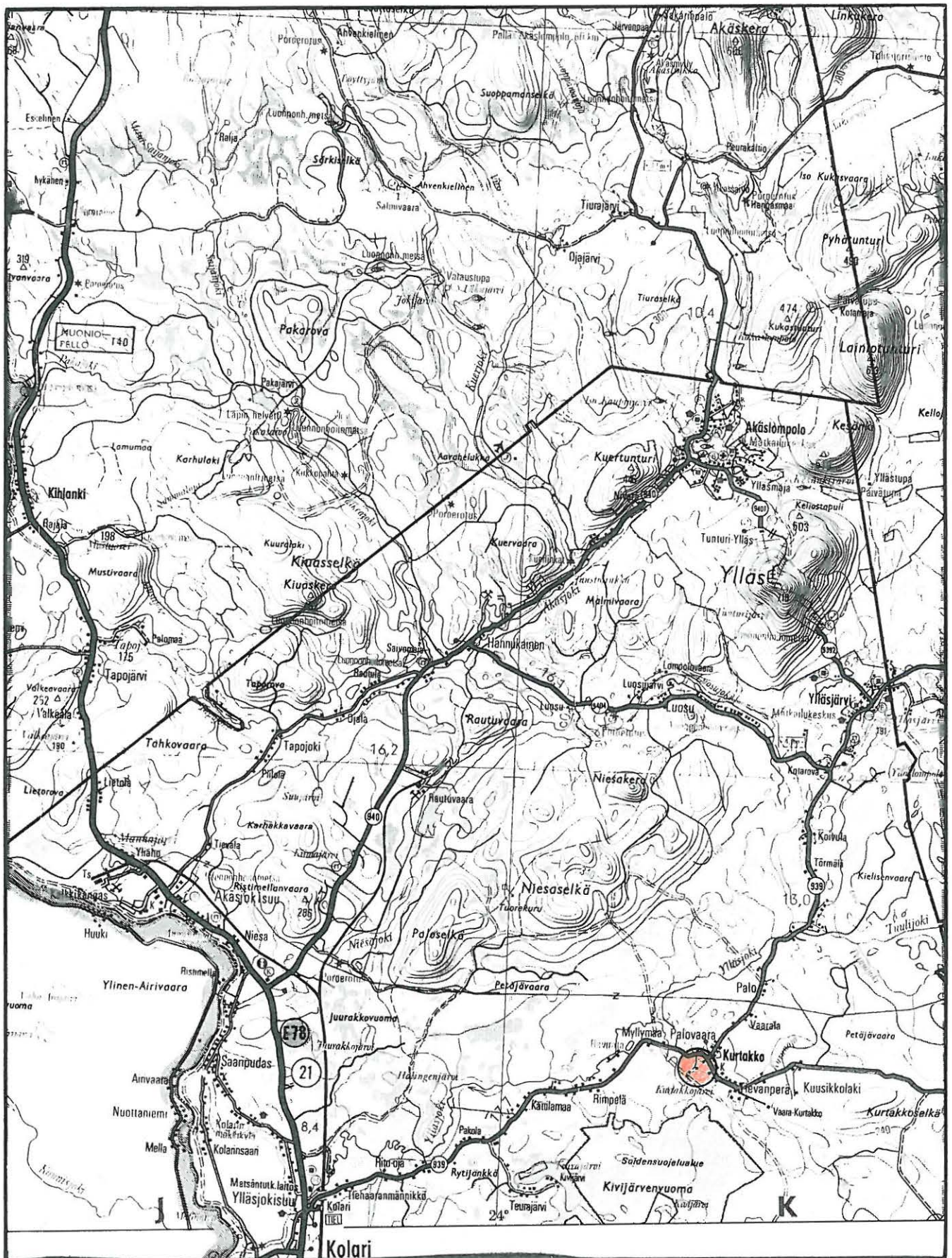
- F.107862 / K.1 Yleiskuva Kurtakkojärven uimarannasta, kuvattu koillisesta.
- F.107863 / K.2 Yleiskuva Kurtakkojärven uimarannasta, kuvattu lounaasta.
- F.107868 / K.3 Yleiskuva Kurtakkojärven uimarannasta, kuvattu pohjoisesta.
- F.107865 / K.4 Rantatörmää 175 m mpy, koekuopat 8 ja 7, oikealla Kurtakkojärvi, kuvattu lännestä.
- F.107866 / K.5 Tutkimusaleen itäosaa, koekuopat 13 ja 15, kuvattu etelästä.
- F.107867 / K.6 Tutkimusalueen itäosaa, koekuoppa 16, oikealla Kurtakkojärvi, kuvattu länsilounaasta.
- F.107869 / K.7 Tutkimusaleen koillisosan muinaisia rantamuodostelmia, koekuoppa 11, taustalla Kurtakkojärvi, kuvattu pohjoisluoteesta.
- F.107873 / K.8 Rantatörmä ja koekuoppa 1, oikealla Kurtakkojärvi, kuvattu lounaasta.
- F.107870 / K.9 Tutkimusaleen luoteisosaa, koekuoppa 4, kuvattu itäkaakosta.
- F.107871 / K.10 Tontilla 8:10 olevia kuoppia, kuvattu koillisesta.
- F.107872 / K.11 Tontin 8:10 kesämökin pihan koristekiveyksiä, kuvattu pohjoiskoillisesta.
- F.107864 / K.12 Tontin 8:10 rantakumpareen maakellari, taustalla 3 kuoppaa, kuvattu lounaasta.

## DIALUETTELO

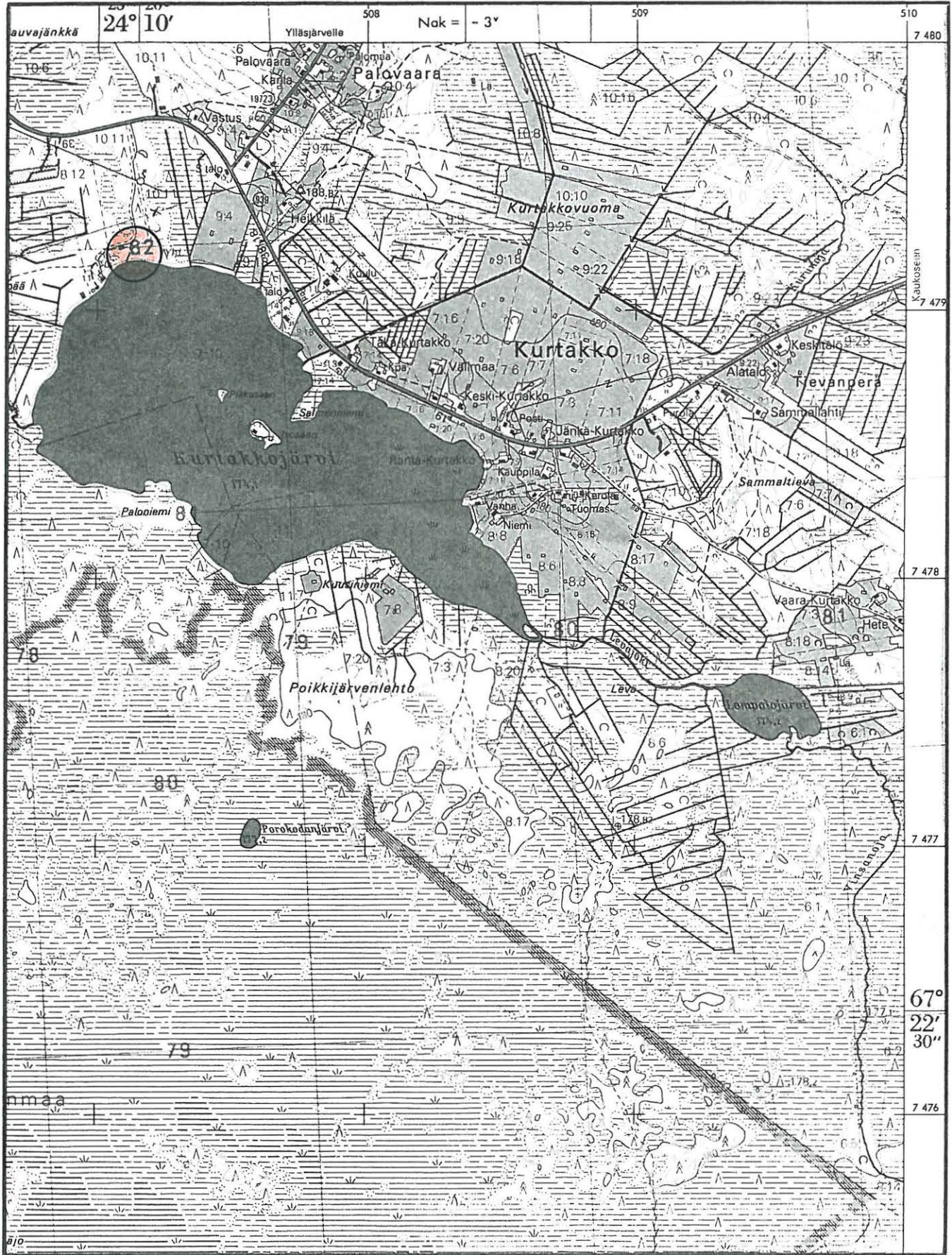
Kolari Kurtakko

kuvaaja: Simo Vanhatalo 1997  
negatiivikoko: 24x36

- D.38851 Tutkimusalueen keskiosaa, koekuoppa 6, kuvattu etelästä.
- D.38852 Tutkimusalueen keskiosaa, koekuoppa 5, kuvattu idästä.
- D.38853 Tutkimusalueen keskiosaa rantatörmältä, kuvattu etelästä.
- D.38854 Tutkimusalueen länsiosaa rantatörmältä, kuvattu itäkoillisesta.
- D.38855 Tutkimusalueen itäosaa rantatörmältä, kuvattu lännestä.
- D.38856 Tontilla 8:10 olevan kuoppa, kuvattu lounaasta.
- D.38857 Tontilla 8:10 olevaa aidankiveystä, kuvattu itäkoillisesta.
- D.38858 Tontin 8:10 kesämökki, kuvattu koillisesta.
- D.38859 Tontin 8:10 itärajan rajamerkki, kuvattu eteläkaakosta.
- D.38860 Koekuopan 13 nokiläikkiä, kuvattu etelästä.
- D.38861 Koekuopan 17 nokiläikkiä, kuvattu etelästä.
- D.38862 Koekuopan 5 ruosteenruskea hiekkaa, kuvattu idästä.
- D.38863 Koekuopan 5 ruosteenruskea hiekkaa, kuvattu idästä.
- D.38864 Koekuopan 2 ruosteenruskea hiekkaa, kuvattu lännestä.
- D.38865 Koekuopan 2 ruosteenruskea hiekkaa, kuvattu etelästä.
- D.38866 Koekuopan 2 ruosteenruskea hiekkaa, kuvattu pohjoisesta.
- D.38867 Koekuopan 2 ruosteenruskea hiekkaa, kuvattu idästä.
- D.38845 Yleiskuva Kurtakkojärven uimarannasta, kuvattu lounaasta.
- D.38846 Rantatörmää 175 m mpy, koekuopat 8 ja 7, oikealla Kurtakkojärvi, kuvattu lännestä.
- D.38847 Tutkimusalueen itäosaa, koekuopat 13 ja 15, kuvattu etelästä.
- D.38848 Tutkimusalueen koillisosan muinaisia rantamuodostelmia, koekuoppa 11, taustalla Kurtakkojärvi, kuvattu pohjoisluoteesta.
- D.38849 Rantatörmä ja koekuoppa 1, oikealla Kurtakkojärvi, kuvattu lounaasta.
- D.38850 Tontin 8:10 rantakumpareen maakellari, taustalla 3 kuoppaa, kuvattu lounaasta.







# KOLARI Kurtakko uimaranta

Simo Vanhatalo 1997

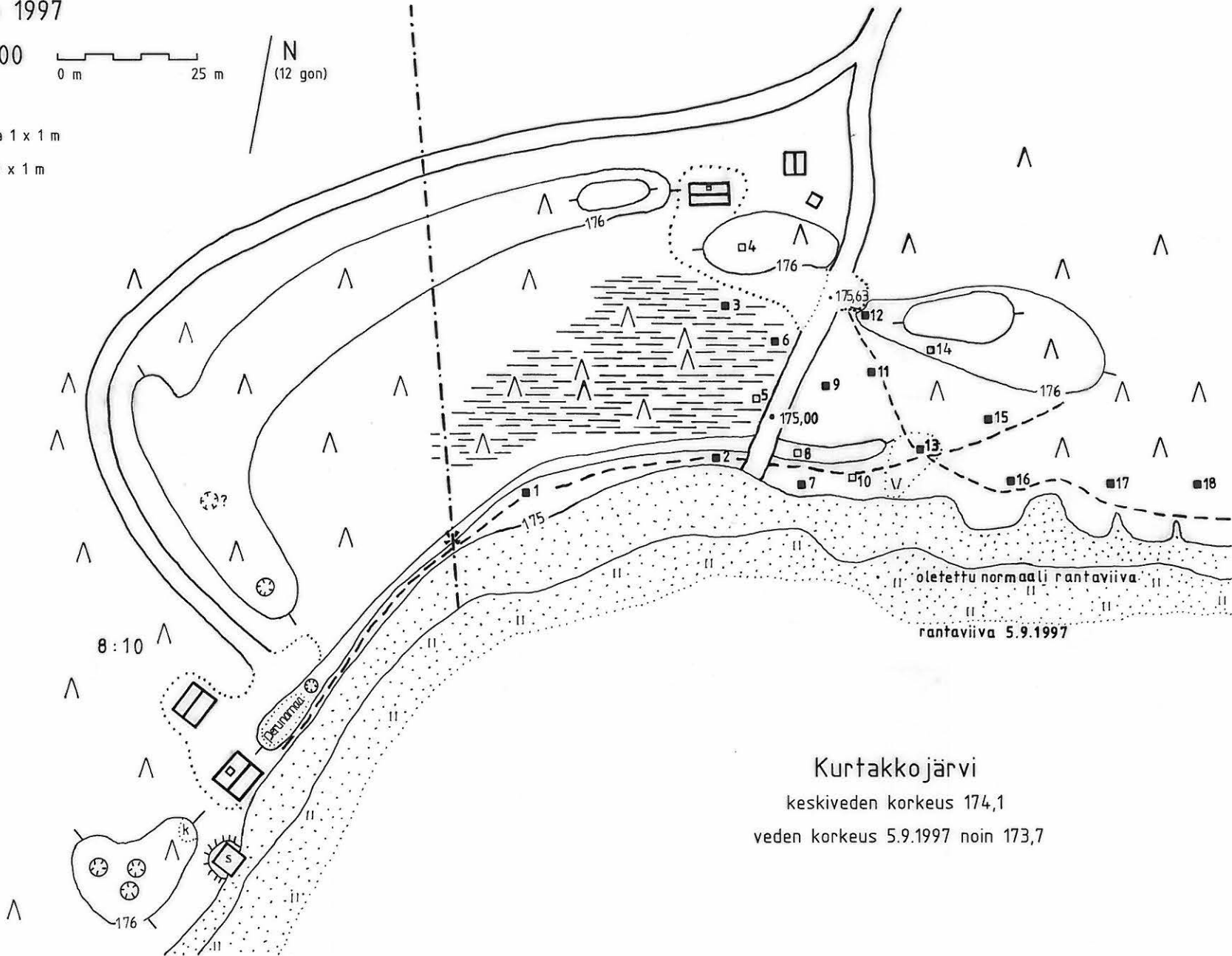
yleiskartta 1:1000

piirt. Sari Vilhunen



N  
(12 gon)

- löydöllinen koekuoppa 1 x 1 m
- löydötön koekuoppa 1 x 1 m
- ⊗ kuoppa



## Kurtakkojärvi

keskiveden korkeus 174,1

veden korkeus 5.9.1997 noin 173,7

## KOLARI Kurtakko uimaranta


Simo Vanhatalo 1997

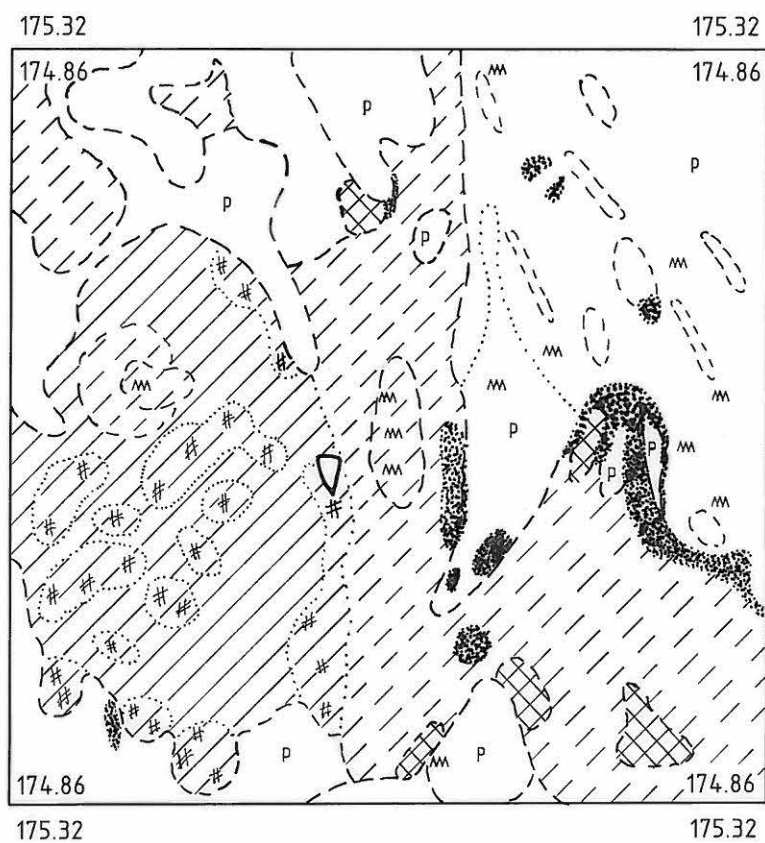
koekuoppa 13, mk 1:10

0 10 20 cm

piirt. Sari Vilhunen



-  likamaa
-  nokimaa
-  hiili
-  palanut hiekka
-  punaruskea hiekka
-  puhdas hiekka
-  ruoste



## KOLARI Kurtakko uimaranta

Simo Vanhatalo 1997

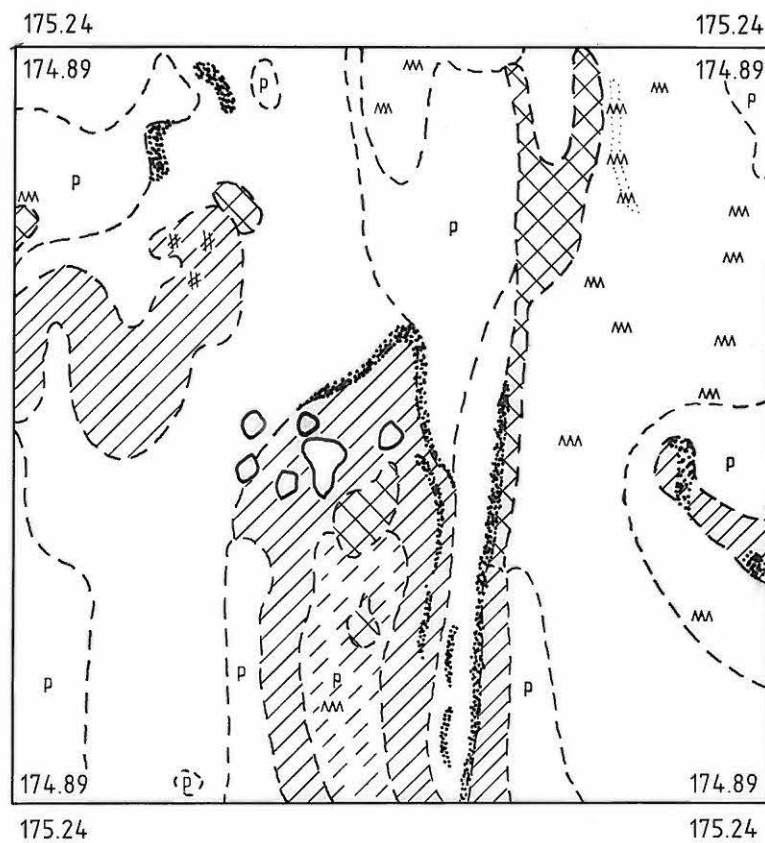
koekuoppa 17, mk 1:10

0 10 20 cm

piirt. Sari Vilhunen



-  likamaa
-  nokimaa
-  hiili
-  palanut hiekka
-  punaruskea hiekka
-  puhdas hiekka
-  ruoste



## KOLARI Kurtakko uimaranta

S. Vanhatalo 1997



KUVA 1. F 107862  
YLEISKUVA KURTAKKOVÄRVEN UIMARAN-  
NASTA, KUVAATTU KOILLISESTA.



KUVA 2. F 107863  
YLEISKUVA KURTAKKOVÄRVEN UIMARAN-  
NASTA, KUVAATTU LÖUNNASTA.



KUVA 3. F 107868  
YLEISKUVA KURTAKKOVÄRVEN UIMARAN-  
NASTA, KUVAATTU PÖTJÖISESTÄ.



KUVA 4. F 107865  
RANTATÖRMÄÄ 175 m mpy,  
KOEKUOPAT 8 JA 7, DIKEALLA  
KURTAKKOVÄRVI, KUVAATTU LÄNNESTÄ.



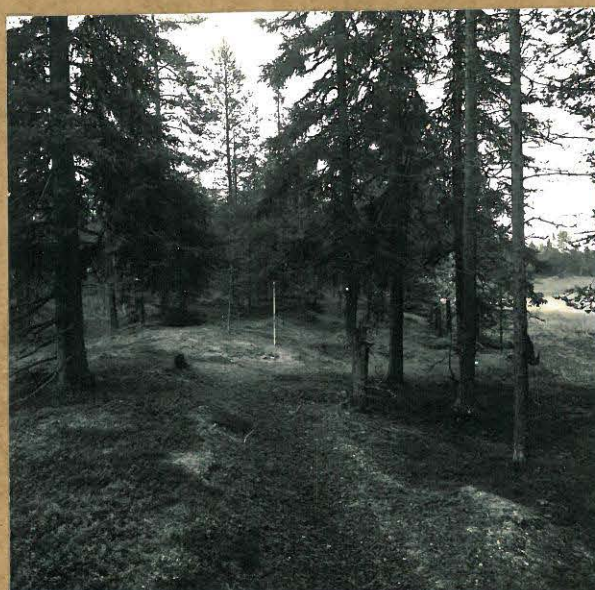
KUVA 5. F 107866  
TUTKIMUSALUEEN ITÄOSAA, KOE-  
KUOPAT 13 JA 15, KUVATTU ETELÄSTÄ.



KUVA 6. F 107867  
TUTKIMUSALUEEN ITÄOSAA, KOE-  
KUOPPA 16, DIKEALLA KURTAKKONÄRVII,  
KUVATTU LÄNSILÖUNNASTA.



KUVA 7. F 107869  
TUTKIMUSALUEEN KOILLISOSAN MUINAIS-  
SIA RANTAMUODOSTELMIA, KOE-  
KUOPPA 11, TAUSTALLA KURTAKKONÄRVII, KUVATTU  
POINTEISLUOTIESTA.



KUVA 8. F 107873  
RANTATÖRMÄNÄ KOE-  
KUOPPA 7, DIKEALLA KURTAKKONÄRVII,  
KUVATTU LÖUNASTA.

## KOLARI Kurtakko uimaranta

S. Vanhatalo 1997



KUVA 9. F 107870  
TUTTIMUSTUVEEN LUOTEISOSTA, KOEKUDAPPA  
4, KUVAATTI ITÄKÄRKÖSTÄ.



KUVA 10. 107871  
TONTILLA 8:10 OLEVIA KUOPPIA,  
KUVAATTI KOILLISESTÄ.



KUVA 11. F 107872  
TONTIN 8:10 KESÄMÖKIN PIHTIN  
KORISTEKIVELYSIÄ, KUVAATTI POKKOIKOILUI-  
SESTÄ.



KUVA 12. F 107864  
TONTIN 8:10 RANTAKUMPAREEN  
MARRELLARI, TIKUSTILA 3 KUOPPIA,  
KUVAATTI LOUNAASTA.