

KOLARI 3
ÄKÄSLOMPOLO RISTIMELLA

Kivikautisen asuinpaikan
koekaivaus 1989
Jukka Moisanen

KOLARI 3 ÄKÄSLOMPOLO RISTIMELLA

2732 02 ÄKÄSLOMPOLO, x=7503 20, y=507 05, z=219-222

Kivikautisen asuinpaikan koekaivaus

Museovirasto/esihistorian toimisto

FK Jukka Moisanen

Äkäslompolon Ristimella on Kolarin alueen vanhimpia tunnettuja löytöpaikkoja. Alueelta toimitettiin Kansallismuseon kokoelmiin viherliuskeisen tuuran kärkikatkelma 1915. Vuonna 1989 alueella tehtiin koekaivaus muinaisjäännöksen laajuuden selvittämiseksi.

Ristimella on tuhoutunut maankäytön seurauksena lähes kokonaan. Alue on peltoa, josta myöhemmässä vaiheessa on tehty leirintäalue ja jonne sen jälkeen on rakennettu kelohonkahuviiloita. Koekaivauksessa voitiin todeta peltoviljelyn vahingoittaneen maata noin 20-25 cm syvyydeltä koko terassin alueelta. Vähäinen, lähes koskematon ala tavattiin aivan rantatörmän reunalta, ja sieltä löydettiin kaivauksen ainoat löydöt sekä voitiin havaita merkkejä likamaasta.

Löydöt (KM 25207): 2 kpl kvartsi-iskoksia ja palaneen luun kappale

Ajoitus: kivikausi

Tutkimusalueen laajuus: 30 000 m², josta kaivettiin 10 m²

Tutkimuskustannukset: velvoitettyölistämishjelma 1989

Tutkimusraportti: Jukka Moisanen 22.12.1989 esihistorian toimiston topografinen arkisto.

SISÄLLYS

1.	KOLARI 3, ÄKÄSLOMPOLO RISTIMELLA.....	1
2.	JOHDANTO.....	2
3.	KAIVAUSALUEEN SIJAINTI, TOPOGRAFIA JA MAAPERÄ.....	3
4.	KAIVAUSTEKNIikka JA -HAVAINNOT.....	4
5.	YHTEENVETO.....	6
6.	NEGATIIVILUETTELO.....	7
7.	DIALUETTELO.....	7
8.	PERUSKARTTAOTE (2732 02 Äkäslompolo, Helsinki 1968).....	8
9.	YLEISKARTTA 1:1000.....	9
10.	KUVATAULUT.....	10

1. KOLARI 3, ÄKÄSLOMPOLO RISTIMELLA
Kivikautisen asuinpaikan koekaivaus 1989

Kunta: Kolari
Kylä: Kurtakko
Tilat: 41:5 Riemuliiteri (Kåre Kristian Johannes Lagerblom,
99100 Kittilä)
41:8 Matala (As. oy Ylläksen kesätunturi)
41:63 Vierelä (Marja Kerttu Kaulanen,
95979 Äkäslompolo)

Peruskartta 2732 02 Äkäslompolo, Helsinki 1968

Tutkimusalueen koordinaatit: X=7503 20
Y= 507 05
Z=219-222

Alueelta 1989 saadut löydöt: KM 25207:1-2

Alueelta aiemmin saadut löydöt:
KM 6934 diar. 26.8.1915 löytäjä Iisak Ristimella

Aiemmat tutkimukset:
Erä-Esko, A. tarkastus 1958
Kotivuori, H. inventointi 1988, diarioimattomia löytöjä

Kaivausraporttiin kuuluvat negatiivit 76690-76695 ja diat
18778-18788. Luettelo on liitetty raporttiin.

Diar. 23.11.1989

2. JOHDANTO

Kolarin Äkäslompolon Ristimellasta saatiin kansallismuseon koelmiin jo vuonna 1915 viherliuskeinen tuuranterä (KM 6934), jonka löysi kruununtorppari Iisak Ristimella syksyllä 1914 kaivaessaan ojaa viljelemättömään mutarantaan Äkäslompolon rannalla (verifikaatti Oulun 1. kuvernöörin kirjelmä no. 191/1915 ja kysymyslehti).

Ylläs-alueen inventoinnin yhteydessä vuonna 1988 Hannu Kotivuori totesi asuinpaikan puolittain tuhoutuneen rakenteilla olevien Ylläksen Kesätunturi Oy:n kelohuviloiden alle, mutta totesi törmän koillisosan olevan yhä osin tutkimuksellisesti säilyttämisen arvoinen.

Kohde liitettiin vuoden 1989 Äkäslompolon tutkimusohjelmaan tämän inventoinnin perusteella. Maastotyöt alueella tehtiin 3.7. - 7.7.1989. Kaivauksen piirtäjänä toimi HuK Beatrice Sohlström ja kaivajiksi oli palkattu neljä henkilöä Kolarin kunnasta (Sari Palosaari, Jaana Pudas, Minna Pudas ja Tuija Vaattovaara). Kaivauksia johti FK Jukka Moisanen.

Helsingissä 22.12.1989



Jukka Moisanen

3. KAIVAUSALUEEN SIJAINTI, TOPOGRAFIA JA MAAPERÄ

Ristimella sijaitsee noin 1,1 km päässä Äkäslompolon ala-as-
teelta itäkoilliseen Äkäslompolosta pohjoiseen työntyvän lah-
delman kärjessä jyrkähkön rantatörmän äärellä. Rannan ja tör-
män välissä on vähintään 50 m levyinen suokaistale, joka on
muodostunut pohjoisesta Äkäslompoloon laskevan Äkäsjoen suis-
toon. Tämä sama suoalue erottaa Ristimellan noin yhden kilo-
metrin päässä kaakosta sijaitsevasta Yllästievan asuinpai-
kasta.

Muinaisjäännösalueelle on rakennettu kaksi paritalomallista
kelohonkahuvilaa, joiden rakennustyöt ovat vahingoittaneet ter-
rassia. Vuoden 1968 peruskarttaan merkitty ja vielä vuoden
1977 kaavakartassa esiintyvä Ojalan talo on jäänyt etelämpänä
sijaitsevan huvilan alle. Rakennustöiden yhteydessä on ranta-
törmää tasoitettu ja levitetty Äkäslompolon rannan suuntaan
suolle päin. Koskemattomalta näyttänyttä aluetta oli säilynyt
aivan terrassin koillisreunalla kelohonkahuviloista pohjoiseen.

Kelohonkahuviloiden ja niiden länsipuolella olevan Riemuliite-
rin välimaastoon jää alue, jota on käytetty leirintäalueena.
Leirintäaluekäytöstä on jäljellä WC- ja pesurakennuksia teras-
sin alareunalla suon laidalla. Törmän yläreunaa pitkin kulkee
kelohonkahuviloille tehdyn vesijohdon kaivanto, joka oli tut-
kimushetkellä varsin tuore. Maasto nousee jyrkkänä rinteinä
Riemuliiterin tanssilavalle ja sen edustalla tasaisella teras-
silla on laaja tulenpitopaikka, jota reunustavat penkit.

Kaavakarttojen mukaan tutkimusalue on ollut Ojalan talon nyt-
temmin hävitettyä pihapiiriä lukuunottamatta peltona. Kasvil-
lisuus on pääasiassa pensaikkoa ja suoalueella sekametsää.
Aluskasvillisuudeltaan alue on tyypillistä niittyä ja umpeen-
kasvanutta peltoa.

4. KAIVAUSTEKNIikka JA -HAVAINNOT

Koekaivaus alueella aloitettiin vetämällä peruslinja rantatörmän suuntaisena törmän reunalle. Laadittu koordinaatisto kasvava pohjoiseen ja itään. Kaikki mittaukset tehtiin ruutujen lounaaiskulmista. Korkeus sidottiin alueelliseen korkeuskiintopisteeseen no. 10 (Äkäslompolo 2732 02 02/08-09 Rantakaava 1:1000, 1977) ja tutkimuskohteessa käytettiin kahta kiintopistettä, jotka sijoitettiin rajapyykeille 1 (KP 1, 222,21 m.mpy) ja 28 (KP 2, 221,05 m.mpy).

Alueen yleiskartoitus mittakaavassa 1:1000 perustuu maanmittaushallituksen asemakaavatoimiston laatimaan kaavoituksen yleiskarttaan Äkäslompolo 2732 02 02/08-09, 1:2000, 1977, jota on korjattu ja täydennetty maastomittauksin. Tutkimuksen yhteydessä alueelta ei laadittu muita karttoja.

Tutkimus käynnistettiin tekemällä kaksi koekuoppariviä rantatörmän laidalle eteläisemmän kelohonkahuvilan pohjoispuolelle heti rakennustöiden yhteydessä tasoitetusta törmästä alkaen. Turpeen poiston jälkeen löydettiin kaikista koekuopista joko peltomultaa tai lähes samanpaksuinen sekoittunut kerros. Tämän kerroksen alla oli ruskea rikastunut kerros ja sen alla puhdas pohjamaa. Löytöjä (2 kpl kvartsi-iskoksia ja palaneen luun kappale, KM 25207:1-2) saatiin kahdesta eteläisimmästä kuopasta, jotka sijaitsivat madalletun törmän reunalla lähellä paikkaa, josta Hannu Kotivuori oli löytänyt kvartsimateriaalia. Ainoastaan koekuopasta 301/499, josta saatiin kaksi kvartsi-iskosta, oli havaittavissa heikko punertava anomaalinen kerros profiilissa.

Seuraavassa ovat selostukset koekuopista (t=turvekerros, h=huuhtoutunut kerros, r=rikastunut kerros):

KOEKUOPPA 1, 301/499 syvyys: 47 cm (221.62-221.15 m.mpy) kerrosten syvyys pinnasta: t 5 r 42 (hiekkaa). Koekuopan koko on 1x1 m. Heikkoa punertavaa maata havaittiin 29-33 cm pinnasta (pohja 221.29 m.mpy). Tästä kerroksesta löydettiin kvartsi-iskoksia 2 kpl (KM 25209:1). Sekoittunutta maata on turpeen alla aina 30 cm syvyyteen saakka. Sekoituneen kerroksen alla on veden lajittlemaa karkeaa hiekkaa, jonka yläosassa on ruostehiekkapatja.

KOEKUOPPA 2, 301/510 syvyys: 41 cm (220.70-220.29 m.mpy) kerrosten syvyys pinnasta: t 4 h 24 r 32 (hiekkaa). Koekuopan koko on 1x1 m. Sekoittunutta maata on 4-23 cm syvyydellä pinnasta (pohja 220.47 m.mpy), jonka alla on havaittavissa epäyhtenäinen huuhtoutunut kerros. Rikastunut kerros on ruostehiekan sekaista. Koekuopasta löydettiin yksi palaneen luun kappale (KM 25207:2).

KOEKUOPPA 3, 309/510 syvyys: 34 cm (220.92-220.58 m.mpy)
kerrosten syvyys pinnasta: t 5 r 34 (hiekkaa).
Koekuopan koko on 1x1 m. Peltomultaa 4-20 cm syvyydellä pinnasta (pohja 220.72 m.mpy). Ei merkkejä ihmisen toiminnasta.

KOEKUOPPA 4, 311/498 syvyys: 32 cm (221.73-221.41 m.mpy)
kerrosten syvyys pinnasta: t 1 r 27 (hiekkaa).
Koekuopan koko on 2x1 m. Peltomultaa on 2-25 cm syvyydellä pinnasta (pohja 221.48 m.mpy). Ei merkkejä ihmisen toiminnasta.

KOEKUOPPA 5, 321/498 syvyys: 26 cm (221.63-221.37 m.mpy)
kerrosten syvyys pinnasta: t 5 r 22 (hiekkaa).
Koekuopan koko on 2x1 m. Peltomultaa on 5-14 cm syvyydellä pinnasta (pohja 221.49 m.mpy). Ei merkkejä ihmisen toiminnasta.

KOEKUOPPA 6, 321/510 syvyys: 26 cm (221.14-220.88 m.mpy)
kerrosten syvyys pinnasta: t 5 r 20 (hiekkaa).
Koekuopan koko 1x1 m. Peltomultaa on 5-18 cm syvyydellä pinnasta (pohja 220.96 m.mpy). Ei merkkejä ihmisen toiminnasta.

KOEKUOPPA 7, 331/498 syvyys: 38 cm (221.62-221.24 m.mpy)
kerrosten syvyys pinnasta: t 4 r 22 (hiekkaa).
Koekuopan koko 1x2 m. Peltomultaa on 4-20 cm syvyydellä pinnasta (pohja 221.42m.mpy). Ei merkkejä ihmisen toiminnasta.

Koekuoppien osoitettua ehjältä näyttäneen terassin vahingoittuneen aiemmassa maankäytössä tehtiin lapiolla koepistoksia pitkin koekuopitetulta alueelta pohjoiseen laskeutuvaa niit-tyä. Näistä koepistoista voitiin todeta maanpinnan rikkoutuneen n. 15-20 cm syvyydellä koko alueella ja peltomullan alta säännöllisesti tulevan joko puhdasta tai ruostehiekan värjäämää maata. Tämän lisäksi tarkastettiin kelohonkahuviloiden länsipuolella olevan terassin laitaa kulkevan vesijoh- tokaiannon paikka löytämättä merkkejä muinaisjäännöksestä. Yleiskartoituksen pohjana käytetystä kaavakartasta kävi ilmi, että koekuopista saadut löydöt ja epävarma havainto likamaasta tulivat kuopista, jotka ovat Ojalan talon peltojen ulkopuo- lella.

Näiden huomioiden perusteella katsottiin, että alue on tuhou- tunut ja koekaivaus päätettiin.

5. YHTEENVETO

Kolarin Äkäslompolon Ristimellan kivikautinen asuinpaikka on tuhoutunut maankäytön seurauksena (viljely, leirintäalue, rakennustoiminta). Koekaiivauksen aikana voitiin havaita joitakin merkkejä muinaisjäännöksestä pienialaiselta kolmiomaiselta kaistaleelta terassin reunalta, johon koekuopat 310/499, 301/510 ja 309/510 sijoitettiin. Alueelle suunnitteilla olleet kelohonkahuviloiden pihatyöt ovat kuitenkin tutkimuksen jälkeen voineet kohdistua myös tälle kaistaleelle.

6. NEGATIIVILUETTELO

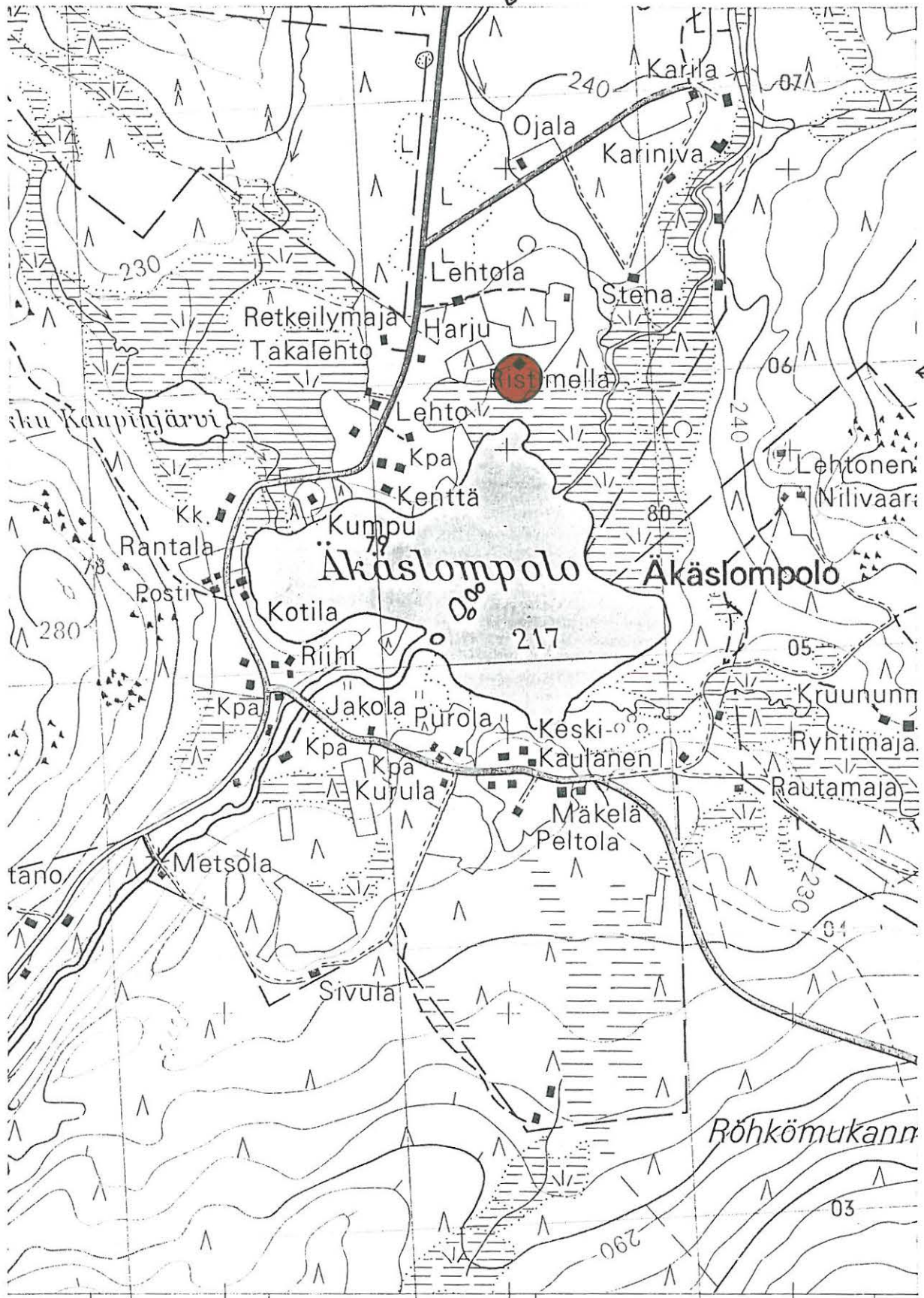
- 76691-94 Yleiskuva kaivausalueesta. Panoraama. Kuvattu W -> E
- 76695 Piirtäjä Beatrice Sohlström laatimassa alueen yleiskarttaa. Taustalla kelohonkahuviloiden välissä tutkittua aluetta Kuvattu SE -> NW
- 76696 Yleiskuva. Koekuopitettu alue kelohonkahuviloiden ympärillä. Kuvattu W -> E

7. DIALUETTELO

- 18778 Tuija Vaattovaara purkaa vaaituskonetta kuljetuspakkauksesta.
- 18779 Minna Pudas purkaa lapioita kuljetuspakkauksesta.
- 18780 Paalujen teroittamista. Susanna Palosaari ja Jaana Pudas työssä.
- 18781 Yleiskuva koekuopitetusta alueesta. Kuvattu SW->NE
- 18782 Piirtäjä Beatrice Sohlström tekemässä alueen yleiskarttaa.
- 18783 Yleiskuva koekuopitetusta alueesta. Taustalla näkyy Äkäslompolon rantaa ja Yllästunturia. Kuvattu NW->SE
- 18784 Vasemmassa laidassa olevan kelohonkahuvilan rakennustöiden yhteydessä tasoitettua terassia. Kuvattu S->N
- 18785 Yleiskuva alueesta Riemuliiterin edustalla olevalta terassilta. Piirtäjä Sohlström työssään. Kuvattu W->E
- 18786 Yleiskuva alueesta. Koekuopitettu alue kelohonkahuviloiden ympärillä. Kuvattu W->E
- 18787 Koekuopitettu alue peitettynä. Kuvattu N->S
- 18788 Kaivauksen työntekijät. Jaana Pudas teroittamassa paaluja, hänen vieressään Susanna Palosaari. Oikealla olevat henkilöt (vas.) Minna Pudas, Tuija Vaattovaara ja kaivauksen piirtäjä Beatrice Sohlström. Kuvattu N->S

Y=507,05

X=7503,20



Nak = - 2°

24° 10' - 23 m 20 s

Nak = - 3°

KOLARI 3 ÄKÄSLOMPOLO RISTIMELLA

Jukka Moisanen 1989

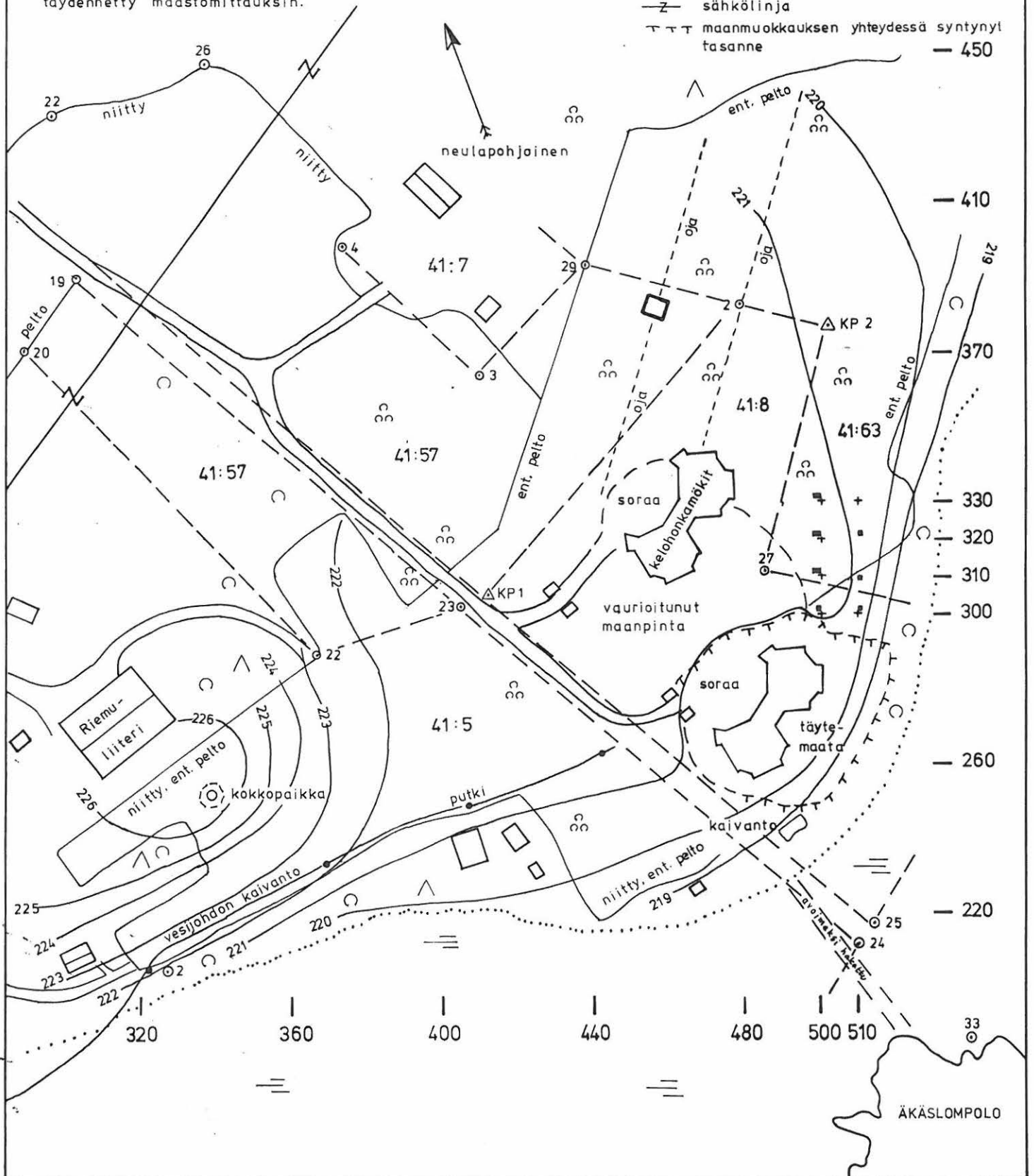
YLEISKARTTA

mk 1:4000  40 m

piirt. B. Sohlström

Kartan pohjana on käytetty maanmittauslaitoksen asemakaava-
mittaustoimiston laatima kaavoituksen pohjakarttaa 1:2000,
ÄKÄSLOMPOLO 273202 02/08-09 RANTAKAAVA, jota on
täydennetty maastomittauksin.

- koekuoppa
- △ KP1 kiintopiste 1 = rajapyykki 1
- △ KP2 kiintopiste 2 = rajapyykki 28
- + paalu
- ⊙ 2 rajapyykki ja sen numero
- 41:7 tilan rekisterinumero
- ▭ rakennuksia
- ∧ mäntyjä
- koivuja
- ⊖ pensaikkoo
- ≡ suo
- Z— sähkölinja
- TTT maanmuokkauksen yhteydessä syntynyt tasanne



KOLARI 3 ÄKÄSLOMPOLO RISTIMELLA



76691-94. YLEISKUVA TUTKIMUSALUESTA. OIKEALLA TÖRMÄN REUNALLA KAIUVAAT TYÖSSÄ.
 KUVATTU LÄNNESTÄ ITÄÄN.



76696. YLEISKUVA RIEMURITIERIN EDUSTALTA ITÄÄN. TUTKIMUSALUE HUULOIDEN JÄLISSÄ TÖRMÄN REUNALLA.



76695. PIIRTÄJÄ BEATRICE SOHLSTRÖM PIIRTÄMÄSSÄ YLEISKARTTAA.

-10-