

KOTKAN KAARNIEMEN SALOVAARAN HIIDENKIUKAAN
KAIVAUS 4.5. - 27.5.1992

Timo Miettinen
Kymenlaakson maakuntamuseo

Wahmyt 6.4.1993
L.P.T

Kotkan Kaarniemen Salovaaran hiidenkiukaan kaivaus
4.5. - 27.5.1992. Kymenlaakson maakuntamuseo.

kl: Kaarniemi
tl: Salovaara RN:o 1:253
om: Matti Laalo, 49300 Tavastila, puh. 952-85454
pk. 3024 10 KARHULA
x= 6711 58, y= 499 52, z= 11

Löydöt: KM 27680:1-5
Ajoitus: pronssikausi
Tutkitun alueen laajuus:
Kaivauksenjohtaja: Timo Miettinen/virkatyö
Kaivauksen rahoitus: Kymenlaakson maakuntamuseo
Kaivauksen työvoima: Kymi-seura ry.
Liitteet: karttaliitteet 1 - 3 *ei ole 23/8/1995*
 valok. 1 - 14
Tark. G. Rosen 1947
 M. Huurre 1967

Hiidenkiukaan sijainti

Kaivauksen kohteena ollut röykkiö sijaitsee Kotkan itäosassa, ent. Karhulan kauppalan alueella, Östringinlahden perukkaan työntyvän kallioselänteiden kaakkoisreunalla. Pronssikaudella Östringinlahden perukasta johti luoteeseen Kaarniemen Salminlahteen salmi, jonka luoteispuolen kallioilla pääosa ko. Höyteriksi kutsutun alueen hiidenkiukaita ja ns. laivalatomuksista sijaitsee. Höyterin alueella Östringinlahden perukassa on kaikkiaan 11 hiidenkiukasta ja hiidenkiukaan pohjaa ja 4 laivalatomustyyppistä rakennelmaa. Höyteri on laajin hiidenkiuskalmisto Kymenlaakson rannikolla.

Kaivauksen kohteena ollut röykkiö sijaitsee Kaarniemestä Kymin seurakunnan kurssikeskukseen johtavan paikallistien luoteispuolella tien kaakkoispuolella sijaitsevan Salovaaran talon kohdalla n. 15 m tien reunasta (mv. arkeologian os. mj-luett. 1992: KARHULA 5. SALOVAARA). Röykkiö sijaitsee kaakkoon viettävän somerikkorinteen yläreunassa niin, että röykkiön alareuna on melko jyrkästi viettävällä rinteellä ja pääosa siitä hieman kallistuneella pohjalla. Röykkiö poikkeaa tässä suhteessa kaikista muista alueen röykkiöistä ja latomuksista; ne ovat kalliopohjalla ja yleensä kallion korkeimmalla kohdalla hiidenkiukaitten tapaan. Röykkiön pohja (sen keskikohdalla) on vain 11,3 m:n korkeudella merenpinnasta; se on korkeusasemaltaan matalin alueen röykkiöistä ja tuntuvasti alempana Kymenlaakson rannikon hiidenkiukaitten yleistä tasoa, joka on n. 15 m.m.p.y., matalammalla. Se on näin ollen sijainnut ilmeisesti melko lähellä merenpintaa, muinaissalmen rantaa.

Kallioselänteellä, jonka kaakkoisreunassa Salovaaran röykkiö sijaitsee, on kaksi muuta röykkiötä lähellä toisiaan n. 50 m Salovaaran röykkiöstä luoteeseen (mv. arkeolog. os. mj-luett. 1992: KARHULA 4. RANTAHÖYTERI a) ja b)). Eteläisemmän röykkiön (b) luoteisreunassa on matala laivalatomustyyppinen kivirakennelma (RANTAHÖYTERI c), jonka Gunnar Rosen on kaivanut 1947 tutkiessaan Kymin historiatoimikunnan toimeksiannosta Höyterin hiidenkiukaita ja laivalatomuksia (G. Rosen, Kymi. Sunila - Kaarniemi. Kaivauskertomus 1947. arkeolog. os. top. ark.). Latomus, jonka sisäpuolelta tavattiin poltetun ihmislunun pala

nen, on tässä yhteydessä huomionarvoinen sikäli, että Salovaaran röykkiön yhteydessä tavattiin samanlainen latomus, jonka tutkiminen jäi v:lle 1993; latomus havaittiin nimittäin vasta kaivauksen loppuvaiheessa.

Röykkiön rakenne

Röykkiö osittautui sammaleen poistamisen yhteydessä hieman aikaisempaa arviota suuremmaksi; pyöreän röykkiön halkaisija oli n. 11 m. Vain röykkiön länsireunassa erottui osin latomalla tehty reunaosa, muualla röykkiö liittyi melko saumattomasti somerikkoiseen ja kivikkoiseen harjumaastoon. Röykkiön kauniisti kaartuvaa profiilia oli terävöittänyt ja korottanut hieman sen keskelle tehty kuoppa, jonka kaivaus osoitti ulottuneen paljon otaksuttua syvemmälle. Röykkiön korkeus oli keskimäärin n. 90 cm; eteläreunassa, jossa se oli tehty viistoon rinneeseen, kiveyksen paksuus oli suurimmillaan n. 120 cm, pohjoisreunassa n. 60-70 cm.

Röykkiön täytekiveyksen pinta oli tavanomaisista "päänkokoisista" kivistä tehty mutta pintakerroksen alla oli paikoin luultavasti röykkiön lähiympäristöstä tuotua hyvinkin pientä kivikkoa, jolla oli osaltaan pyritty laajentamaan ja korottamaan röykkiö suurraunion mittoihin. Tämä lienee melko poikkeuksellinen piirre hiidenkiukaissamme. Syvemmälle mentäessä tuli vastaan myös suurempia kiviä, miltei järkäleitäkin, joiden poistamisen yhteydessä yritettiin erityisesti tarkkailla mahdollisen röykkiön pohjalla olevan reunakehän olemassaoloa täytekiveyksen alla. Kun se vihdoin alkoi ilmaantua voitiin todeta, että se oli kolmin-, osin nelinkertainenkin ja osittain melko järeistä kivistä tehty. Sen rakenne oli poikkeava sikäli, että kivikehät olivat tiiviisti kiinni toisissaan; toisistaan irrallaan olevat kehät voidaan tulkita merkiksi eri-ikäisistä hautauksista ja röykkiön laajentamisesta. Kivikehien keskellä erottui selvästi hiekasta ja harvakseltaan pienemmistä kivistä tehty täytemaa-alue, jonka keskivaiheille hautalöydöt sijoittuivat. Ko. pyöreähkön alueen halkaisija oli n. 2,5 m. Kyseessä näytti siis olevan yksinäishautaus.

Röykkiön purkamisen yhteydessä kävi ilmi, ettei pinnalta käsin voinut nähdä sitä, kuinka perusteellisesti röykkiön keskiosa oli aikoinaan - todennäköisesti heti hautauksen jälkeen - avattu ja suoritettu esihistorillinen haudanryöstö. Pääosin umpeen sortuneesta tai myöhemmin peitetystä kuopasta löytyi melko paljon tämän vuosisadan aikana sinne heitettyä törkyä, ruostuneita ämpäreitä, nahkasaappaita, sahanteriä, nauvoja yms. aina kehäkiveyksen pintaan saakka - röykkiön ainoa esinelöytö, pronssinappi, löytyi heti sen jälkeen, kun em. törryn esiintyminen oli päättynyt. Jätteiden esiintyminen sivusuunnassa osoitti osaltaan, että röykkiö oli avattu parin metrin leveydeltä miltei pohjaan saakka. Tämä voi mahdollistaa sen, että röykkiössä on ollut alunperin muitakin metalliesineitä kuin em. nappi mutta pienimpänä esineenä se oli saattanut jäädä löytymättä ilahduttaakseen myöhempää arkeologista tutkimustyötä.

Löydöt

Röykkiöstä löytyi, kuten edellä jo todettiin, yksi ainoa esine mutta se osoittautui sitä arvokkaammaksi. Nappi löytyi hieman reunakehien keskelle jäävän n. 2 m levyisen pyöreän tilan keskipisteestä koilliseen hieman hiilen- ja noensekaisen karkean hiekan seasta n. 80 cm:n syvyydeltä röykkiön pinnasta lukien (ottamatta huomioon röykkiön keskelle kaivettua kuoppaa). Hiekkaan oli tällä syvyydellä vaikuttanut vielä likaavasti ja tummentavasti ylempänä oleva jätekerros; vasta hieman syvemmällä, josta alkoi löytyä palanutta luuta, hiekka muuttui

vaaleammaksi ja puhtaammaksi. Koska nappi pystyttiin tunnistamaan ennakolta metallinilmaisimen avulla, saatiin se esiin rikkoutumatta; tässä on ilmeisesti suurin hyöty metallinilmaisimen käytöstä kaivauksilla.

75 Nappi on tyyppiltään okapäinen pienilevyinen kaksoisnappi, jonka päälöytöalue - ja todennäköisesti myös valmistuspaikka - on Pohjois-Själanti (Ks. E. Baudou 1960, Die regionale und chronologische Einteilung der jüngeren Bronzezeit im Nordischen Kreis). Ko. tyyppi kuuluu lähes yksinomaan pronssikauden IV:lle periodille mutta sitä esiintyy josain määrin jo III:kin, jonne Uskelan ja Karjaan tähtikoristeiset napit kuuluvat. Salovaaran röykkiön nappi on meillä ainoa laatuaan ja samalla ensimmäinen Kymenlaaksosta löytynyt pronssikautinen metalliesine.

Heti napin löytötasolta alaspäin mentäessä alkoi hiekan seasta löytyä palaneen luun siruja. Pyöreähkö alue, jossa niitä esiintyi, oli halkaisijaltaan n. 1,1.1,2 m, paksuudeltaan n. 15 - 20 cm. Luu oli joko sekoitettu hautauksen yhteydessä hiekkamaahan tai sitten se oli sekoittunut haudan ryöstöavauksen aikana; luualueen selvärajaisuus viittaa edelliseen vaihtoehtoon. Luun esiintymisalue peitti vain osittain hiekassa hajanaisesti olleen hiilen esiintymisalueen, joka sijoittui lähinnä kehäkiveyksen eteläiseen reunaan. Luuta löytyi paikalta epätavallisen paljon siihen nähden, että kyseessä on hiidenkiuas, kaikkiaan 386 gr. Jonkin verran palanutta luuta löytyi myös röykkiön pohjalla olleen kehäkiveyksen ulkopuolelta, n. 3 m röykkiön keskipisteestä luoteeseen. Luuta oli kuitenkin niin vähän, vain 44 gr., että voimme tuskin olettaa kyseessä olevan toisen hautauksen; kyse saattaa olla jopa röykkiön penkomisen tai keskelle tehdyn hautauksen yhteydessä satunnaisesti ko. paikalle joutuneesta luusta. Jos radiohiiliajoitus osoittaisi selvän aikaeron näiden kahden luuaineiston välillä, voisimme katsoa kyseessä olevan toisen itsenäisen hautauksen.

Laivalatomus ?

Vasta kaivauksen loppuvaiheessa, jolloin hiidenkiukaan ympäristön samalikko ja varvusto oli tallautunut tasaiseksi, havaittiin, että röykkiön pohjoispuolella oli epämääräinen kivistä tehty pitkänomainen rakennelma, joka voidaan tulkita eräänlaiseksi laivalatomukseksi. Rakennelma, joka pituus oli n. 6,2 m, leveys n. 3 m, oli tehty vaihtelevankokoisista, osin isoistakin kivistä. Symmetrisimmillään latomus oli eteläpäässä, jossa kiveys oli myös melko yhtenäinen - "laivan" luoteispäässä oli kiveyksessä lähes metrin katkos. Kiveyksen osittainen epäsymmetrisyys ja katkonaisuus voi johtua myöhemmästä kivien siirtelystä tai kääntelystä ja ehkä myös roudan liikuttelusta; kiveys on, kuten röykkiökin, sora- eikä kalliopohjalla. On mahdollista, että laivalatomus on ollut yhteydessä hiidenkiukaaseen jonkinlaisen siltamaisen kiveyksen avulla. Valitettavasti röykkiön purkamisen yhteydessä ei osattu pitää silmällä tätä mahdollisuutta.

Ko. latomuksen yleismuoto ja rakenne muistuttaa melko paljon siitä n. 50 m luoteeseen sijaitsevaa Rosenin 1947 tutkimaa latomusta, jonka koko oli n. 1,5 x 4 m. Latomus sijaitsee miltei samalla tavoin röykkiön vieressä, tässä tapauksessa sen luoteispuolella. Tämä latomus, joka on myöhemmin tuhoutunut pahoin kivien siirtelyn vuoksi, oli Rosenin mukaan panostettu kokonaisuudessaan kivillä ja maalla. Salovaaran latomus näyttää alustavan pintatutkimuksen mukaan poikkeavan tässä suhteessa Rosenin tutkimasta. Asian selvittäminen jäi kokonaisuudessaan seuraavaan vuoteen, sillä latomuksesta ehdittiin tehdä vain pintakartta, jonka laatimisen vuoksi vain kehäkivet puhdistettiin sammaleesta. Tulevassa tasokaivauksessa selviää, liittyykö latomukseen esinelöytöjä

yms. arkeologista aineistoa. Koska Höyterin hiidenkiuasalueella on kaikkiaan neljä ns. laivalatomuksen ja hiidenkiukaan muodostamaa kombinaatiota -joista kaksi on tosin edellämainittuja epäselvempää - on ilmeistä, että kyseessä on arkeologisesti merkittävä problematiikka, joka on pyrittävä selvittämään. Kymenlaakson rannikon seitsemästä laivalatomustyyppisestä rakennelmasta on tutkittu tähän mennessä viisi - allekirjoittanut Kuorsalon laivalatomuksen 1991 ja Rosen muut - ja tulokset ovat olleet hyvin niukat. Siitä huolimatta vasta sitten, kun koko aineiston tutkimustulokset ovat käytettävissä, voidaan niistä vetää pitemmälle meneviä johtopäätöksiä ja asettaa ne omalle paikalleen metallikautemme kuvassa.

Salovaaran röykkiöhaudan merkitys

Salovaaran röykkiöhauda on rakenteensa, sijaintinsa ja löytöjensä perusteella poikkeuksellisessa asemassa paitsi Höyterin kalmiston myös Kymenlaakson rannikon pronssikauden kokonaiskuvan suhteen. Röykkiön mittavuus - se on kooltaan Höyterin suurin - siitä löytynyt skandinaavista alkuperää oleva pronssiesine ja siihen liittyvä laivalatomus saattavat viitata siihen haudatun vainajan yhteiskunnalliseen merkittävyyteen, tuskin välttämättä hänen ulkomaiseen alkuperäänsä. Höyterin kalmiston taustalla olleen yhteisön kerrostuneisuuteen ja moniulotteisuuteen näyttää viittaavan osaltaan myös arkkumaisen sisärakenteen omannut Rosenin tutkima Pohjoishöyterin röykkiöhauda, josta löytyneen kivistä kivimateriaalia on lähinnä Pohjois-Virossa tai Aunuksessa esiintyvää saviliusketta. Tässä mielessä olisi varsin perusteltua asettaa tavoitteeksi koko Höyterin hiidenkiuskalmiston tutkimus.

Joka tapauksessa näyttää jo tutkimuksen tässä vaiheessa siltä, että skandinaavinen vaikutus on ollut Kymenlaakson rannikolla, ja etenkin Kymi-alueella, otaksuttua tuntuvasti voimakkaampi, oli sitten kyse paikallisen väestön harjoittaman rannikkokaupan aktivoitumisesta tai peräti jonkinasteisesta uudisasutuksesta. Tähän viitannee myös laivalatomustyyppisten rakennelmien monilukuisuus tällä alueella. Yhtenä motiivina tälle toiminnalle on saattanut olla eteläisen Suomen suurimman lohijoen taloudellinen merkitys. Höyterin kaksoisnapin voidaan sanoa, jos näin halutaan, laajentavan esineellisen pronssikauden kalmistokulttuurin rajan paljon aikaisempaa idemmäs; tähän mennessä Helsingin seutua on voitu pitää ko. rajana. On selvää, että vasta tulevat mahdolliset esinelöydöt voivat varmistaa ko. hypoteesin.

Jos tuleva radiohiiliajoitus osoittaa napin valmistusajankohdan ja röykkiön rakentamisajankohdan välillä olevan huomattava aikaero, viittaa se siihen, että nappi on kulkeutunut vähitellen, muutaman vuosikymmenen aikana, rannikkokaupan välityksellä näin kauas itään. Maanköyryamiskronologian perusteella näyttää siltä, että röykkiö voisi ajoittua aivan pronssikauden loppuun, sen ja rautakauden taitteeseen, jos katsoimme, että röykkiö on rakennettu lähelle silloista vesirajaa; muussa tapauksessa se olisi sijoitettu ylempään, rantatöyrään tasaiselle laelle.

Röykkiön kaivaustutkimuksen mahdollisesti Kymi-seuran monipuolinen ja asiantunteva apu; kaivaus merkitsi osaltaan seuran - ja myös maakuntamuseon - panosta Kymenlaakson 350-vuotisjuhlallisuuksissa. Kymenlaakson maakuntamuseo haluaa esittää lämpimät kiitokset niille lukuisille henkilöille, jotka auttoivat itse kaivaustyössä ja huolehtivat kuljetusjärjestelyistä. Kiitokset myös Salovaaran talon isäntävälle seuran kustantamista kahvituksista. Apua saatiin myös Virojoen lukion oppilaiden taholta ja muutamien kotkalaisten harrastaja-arkeologien taholta. Kaivauksiin kävi tutustustamassa parista karhulalaisesta koulusta opettajien johdoilla n. 120 koululaista.

Salovaaran hiidenkiukaan entisöinti jätettiin seuraavalle kaivauskaudelle lähinnä siitä syystä, että voitaisiin selvittää mahdollisimman tarkkaan, onko laivalatomuksen ja röykkiön välillä rakenteellinen yhteys jonkinlaisen kivirakennelman kautta. Röykkiön entisöinti olisi peittänyt alleen mahdollisen liitoskohdan, joka valitettavasti näyttää tuhoutuneen ainakin osittain röykkiön reuna-alueen purkamisen yhteydessä.

Kotkassa 15.3.1993



Timo Miettinen

Kymenlaakson maakuntamuseo



1. Salovaaran hiidenkiuas sijaitsee kaikista muista alueen rökkiöhaudoista poiketen sorapohjalla, rinteen yläreunassa osin viistolla pohjalla. Takana vasemmalla Östrinlahden perukkaa. Kuva koillisesta.



2. Salovaaran rökkiö pohjoiskoillisesta. Taustalla Kaarniemestä Kymin seurakunnan kurssikeskukseen vievä paikallistie. Salovaaran talo ulkorakennuksineen jää näkymättömiin kuvasta vasemmalle.



3. Salovaaran rökkiöhauta kuvaustornista luoteesta käsin. Rökkiötä peittävä vahva sammalmatto liitti sen niin samattomasti ympäröivään maastoon, että rökkiön reunoja oli vaikea havaita. Keskellä oleva kuoppa näytti todellista vähäisemmältä.



4. Rökkiötä puhdistetaan samaleesta; kerros oli varjoisan paikan ja puista karisseiden karikkeiden vuoksi huomattavan paksu. Kuva koillisesta.



5. Hiidenkiukaan pintakiveys paljastettuna. Rökkiö osoittautui otaksuttua laajemmaksi ja reuna-alueen rajaus hieman ongelmalliseksi lounaissektoria lukuunottamatta; täällä reunakiveys oli selvästi nähtävissä. Kuva tikkailta luoteesta.



6. Täytekiveyksen poistaminen aloitettiin koillisestä sektoriga, minkä jälkeen kaakkoissektori paljastettiin. Kuva tikkailta.



7. Röykkiön itäisestä puoliskosta on poistettu tätekiveys ja sen alla oleva reunakehäkiveys on alkanut paljastua. Viistolle rinneelle rakennetun röykkiön paksuin kohta on sen keskipisteen alapuolella. Röykkiön keskelle tehdyn reunoiltaan sortuneen kuopan mittasuhteet näkyvät hyvin profiilissa. Kuva idästä.



8. Tätekiveyksen alla ollut 3-, osin 4-kertainen reunakehäkiveys pääosin paljastettuna ja kehän keskellä olevan löytöalueen tutkimus meneillään. Kaksoisnappi löytyi etualalla vasemmalla istuvan henkilön edestä, koillis sektorin tyvestä. Suunnilleen samalta alueelta löytyi myös pääosa palaneesta luusta. Kuva pohjoisluoteesta.



9. Kymenlaakson ensimmäinen pronssikautinen metalliesine, joka on samalla ensimmäinen laatuaan meillä: okapäinen pienilevyinen kaksoisnappi sekä palanutta luuta, jossa on kallon osia.



10. Reunakehän keskeltä löyty-
nyttä palanutta luuta on
koottu etualalla olevaan
rikkalapioon.
Kuva koillisesta.



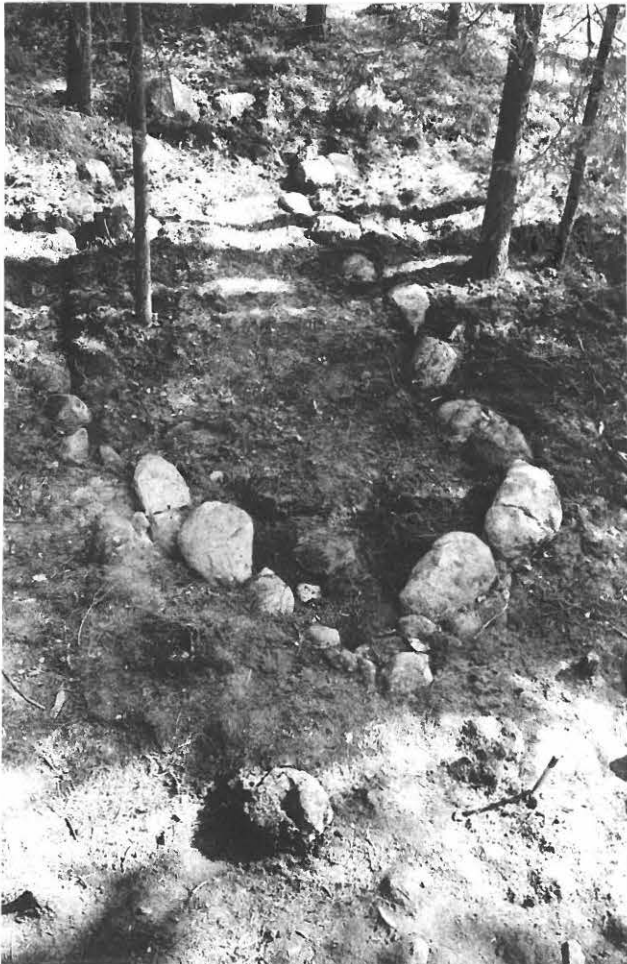
11. Röykkiön keskeltä paljastu-
nut kolmi- osin nelinkertai-
nen reunakehäkiveys kokonai-
suudessaan esillä. Röykkiön
päälle viritetyn päailman-
suuntien mukaisen naruristi-
kon keskipiste sattui mel-
kein ko. kehän keskelle.
Kuva luoteesta.



12. Lopuksi tutkittiin reuna-
kiveyksen alusta kääntämäl-
lä teipeillä merkityt ki-
vet yksitellen syrjään.
Reunakehä entisöitiin tar-
kalleen alkuperäiseen muo-
toonsa, jollaisena se säi-
lyy entisöidyn röykkiöhau-
dan alla.
Kuva tikkailta luoteesta.



13. Reunakehän luoteispuolelta löytyi yllättäen hieman painutta luuta, jota parhailaan kootaan talteen. On vaikea sanoa, onko kyseessä toinen haudaus vai satunnaisesti esim. rökkiön penkominen yhteydessä paikalle joutunut luuainees. Kuva tikkailta.



14. Kaivauksen loppuvaiheessa löytyi hiidenkiukaan pohjoispuolelta yllättäen laivalamustyypinen kiveys, joka saattaa liittyä rökkiöön jonkinlaisen kiveyksen kautta. "Laivalatomuksen" tutkiminen jäi seuraavaan vuoteen. Kuva tikkalta, etelästä.