

Enlisterian tsö 3/7.1.1983

KOTKA HELILÄ MYLLYKOSKI

Kivikautisen asuinpaikan koekai-
vaus kesäkuu 1982

J. Kokkonen 1982

Sisällys

	Sivu
Arkistotietoja	1
Johdanto	2
Tutkimusalue	2
Kaivaustutkimukset	3
Yhteenveto	4
Valokuvaluettelo	5
Diapositiiviluettelo	5
Karttaluettelo	5
Kartat	6-8
Valokuvat	9

Arkistotietoja

Kohteen nimi: Myllykoski

Kunta: Kotka

Kylä: Helilä

Tila: Ristola 8:7

Omistajat: A. Ahlström Oy, mv. Kalevi Eerola, os. Laajakoski, Nikeli

Kohteen koordinaatit:

Peruskarttalehti 3024 07 PERNOO

x = 6718 75

y = 489 21

z = 17,5 - 20

Aikaisemmat tutkimukset:

Kymen inventointi, Matti Huurre 1967

Kirjallisuutta:

Matti Huurre, Kymenlaakson esihistorialliset kohteet. Kymenlaakson seutukaavaliitto. Karhula 1969 (2. painos 1976)

Aikaisemmat löydöt:

KM 17516:1-2

Tämän tutkimuksen yhteydessä saadut löydöt:

KM 21559:1-116

Kertomukseen liittyvät negatiivit:

n. 57025-57028

Kertomukseen liittyvät diapositiivit:

6435-6440

Johdanto

Kotkan (ent. Kymi) Myllykosken kivistä asuinpaikan löysi Matti Huurre vuonna 1967 suorittamansa Kymin inventoinnin yhteydessä. Asuinpaikka sijaitsee Kymijoen koillisrannan läheisyydessä Myllykosken ja Ruhankosken välillä kohdassa, jossa voimalinja ylittää joen. Asuinpaikkalöydöt (KM 17516; vanhempaa tyypillistä kampakeramiikkaa ym.) ovat peräisin rannasta noin 75 metrin päässä nousevalta kumpareelta sähkölinjojen kohdalla sekä linjojen pohjois- ja eteläpuolelta metsästä. Kohteen laajuudeksi on määritelty 50 x 100 metriä ja se kuuluu I luokkaan.

Allekirjoittanut sai kesällä 1982 museovirastolta tehtäväkseen suorittaa koekaivaus Myllykosken asuinpaikan lounaispäässä. Tutkimuksen tarkoituksena oli selvittää asuinpaikan rajat tällä suunnalla sekä missä määrin A. Ahlström Oy:n Pernoonkoskien voimalahankkeen aiheuttama vedennousu (patoamiskorkeus 18 metriä ymp) tulisi vaikuttamaan asuinpaikkaan ja aiheuttamaan lisätutkimuksia. Työn kustansi A. Ahlström Oy ja se suoritettiin kesäkuussa 1982 Kotkan Pykinkosken kivistä asuinpaikan koekaivauksen ohella. Kaivausta johti allekirjoittanut, kartanpiirtäjänä toimi fil. yo. Mika Hakkarainen ja vapaaehtoisena avustajana valokuvaus- ym. tehtävissä toimi rva Betty Naggar Englannista. Kaivausapulaisina toimi 3-4 Pykinkosken työmaan kaivajaa eri otteisiin.

Tutkimusalue

Asuinpaikan lounaispää on paljaaksi raivatulla kumpareella, joka laskee suhteellisen jyrkästi joen rantaan liittyvään soistuneeseen maastoon. Paljas alue on noin 45 metriä leveä NW-SE -suunnassa. Kumpareen eteläpuolella on kangasmetsää, jonka maasto laskee loivasti Kymijokeen. Metsäkan- kaalla on kaksi noin 8 x 6 metrin laajuista kodanpohjamaista syvennystä. Kumpareen pohjoispuolella kasvaa tiheää kuusimetsää ja maasto laskee soistuneelle ranta-alueelle. Maaperä on hienoa hiekkaa, joka vaihettuu siltiksi ja saveksi kumpareen juurella soistuneen alueen rajalla. Peruskallio on paikoin esillä kumpareen rinteessä ja se paljastui eri kohdissa 25 - 30 cm:n syvyydessä.

Paikalle johtaa Laajakosken tiehen liittyvä tie, joka jatkuu kumpareen ohi joen rannassa olevalle kesähuvilalle. Tie haarautuu kumpareen itäpuolella.

Kaivaustutkimukset

Asuinpaikan lounaispään kumpareen rinteeseen avattiin 1 x 1 m -koeruutuja paljaan alueen ja siihen välittömästi liittyvien kohtien kattavana verkostona. Koekuopat sijaitsevat suorakulmaisessa koordinaatistossa, joka on rinteiden korkeuskäyrien suuntainen (peruslinjan suunta (342'/400')). Lisäksi avattiin kumpareen laelle ennestään rikkoutuneeseen kohtaan 8 m²:n suuruinen alue. Kumpareta sivuavan tien luoteispuolella oleva maasto oli pahoin rikkoutunutta noin 10 metrin levyiseltä alalta rinteessä. Tähän kohtaan ei avattu koeruutuja vaan rikkoutuneet kohdat tarkastettiin ja ao. löydöt otettiin talteen irtolöytöinä, jotka merkittiin yleiskarttaan. Avattujen koeruutujen yhteenlaskettu pinta-ala on 42 m², ja verkosto ulottuu 20 metrin korkeuskäyrän vaiheilta 17,50 metrin ymp korkeuden alapuolelle. Koeruudut kaivettiin kulttuurikerroksen pintaan saakka. Mikäli löytöjä ei ollut, kohta tarkastettiin kaivamalla pohjamaahan saakka. Rinteessä havaittu kerrosjärjestys oli keskimäärin seuraava: turve ja humus 5 cm, huuhtoutunut maa n. 10 cm, hieno ruskea hiekka 20 - 25 cm, pohjamaa tai peruskallio.

Koekaivauksen korkeusmittausten kiintopisteenä käytettiin kumpareen laella olevaa maakiveä (ruudussa 400/417). Pisteen absoluuttinen korkeus (20,71 m ymp) vaaittiin kahden lähistöllä sijaitsevan kesähuvilan sokkeleista. Sokkelien korkeudet on ilmoitettu A. Ahlström Oy:n suunnitelmaportissa.

Kulttuurikerros ulottui keskimäärin 20 - 25 cm paksuisena paljaalla alueella 17,50 m ymp korkeuteen saakka. Alueen eteläpäässä metsän reunassa löytyi muutama kvartsi-iskos savensekaisesta hiekasta noin 17,20 m ymp korkeuden vaiheilta. Kuitenkaan muita merkkejä kulttuurikerroksesta ei havaittu tässä kohdassa. Kiinteitä muinaisjäänöksiä ei paljastunut koekaivauksessa.

Koeruuduista saatujen tulosten perusteella tarkastettiin paljaan alueen etelä- ja pohjoispuolella olevat alueet 19 metrin käyrän alapuolisilta osiltaan koepistoin. Kohdat olivat löydöttömiä ja on ilmeistä, että Myllykosken asuinpaikalla kulttuurikerros ulottuu 20 metrin käyrän alapuolelle vain sen lounaispäässä paljaaksi raivatulla alueella.

Koekaivauksessa saatiin seuraavat löydöt:

	kpl	paino g
Saviastianpaloja	647	1829
Kivilaji-iskoksia	13	7
Piiesineitä ja -iskoksia	27	29
Kvartsiesineitä ja -iskoksia	84	89
Palaneen luun katkelmia	10	15

Saviastianpalaset ovat sekä vanhempaa että nuorempaa tyyppillistä kampa-keramiikkaa, joiden esiintymisessä ei ollut havaittavissa korkeuseroja. Alimmat keramiikkalöydöt ovat 17,50 metrin korkeuden vaiheilta. Kaivettu pinta-ala (42 m²) huomioonottaen löytöjen määrä viittaa löytömäärältään huomattavaan kulttuurikerrokseen.

Yhteenveto

Kotkan Myllykosken kivikautisen asuinpaikan lounaispäässä todettiin kulttuurikerroksen jatkuvan alarinteeseen 17,50 metrin korkeuteen saakka voimalinjojen kohdalla olevalla paljaaksi raivatulla alueella sekä sen välittömässä läheisyydessä koeruutuverkoston alueella.

Pernoonkoskien patoamisen aiheuttama vedennousu 18 metrin ympäri -korkeuteen vaikuttaa näin ollen suoraan Myllykosken asuinpaikan kulttuurikerroksen alimpiin kohtiin ja kumpareen gradientti huomioonottaen (ks.) veden vaikutus saattaa ulottua syöpymisenä ainakin 19 metrin ympäri -korkeuteen saakka. Tämän perusteella on asuinpaikan vastaiset tutkimukset ulotettava 19 metrin korkeuskäyrän vaiheilta kumpareen juurelle saakka. Tutkittavaksi tulisi tällöin noin 300 m²:n alue, jolla on keskimäärin 20 - 25 cm:n kulttuurikerros.

Helsingissä 30.12.1982

Jyri Kokkonen

Jyri Kokkonen, FM

Valokuvaluettelo

Kuva 1 (f. 57025-0256)	Asuinpaikan lounaispään kumpare kuvattu lännestä.
Kuva 2 (f. 57027)	Asuinpaikan lounaispää kuvattu lounaasta. Irto löytöjä tieltä kumpareen juurelle saakka.
Kuva 3 (f. 57028)	Näkymä asuinpaikan lounaispään kumpareelta Kymijoen rantaan. Kuvattu koillisesta.
Kuva 1	J. Kokkonen 1982
Kuvat 2 ja 3	B. Naggar 1982

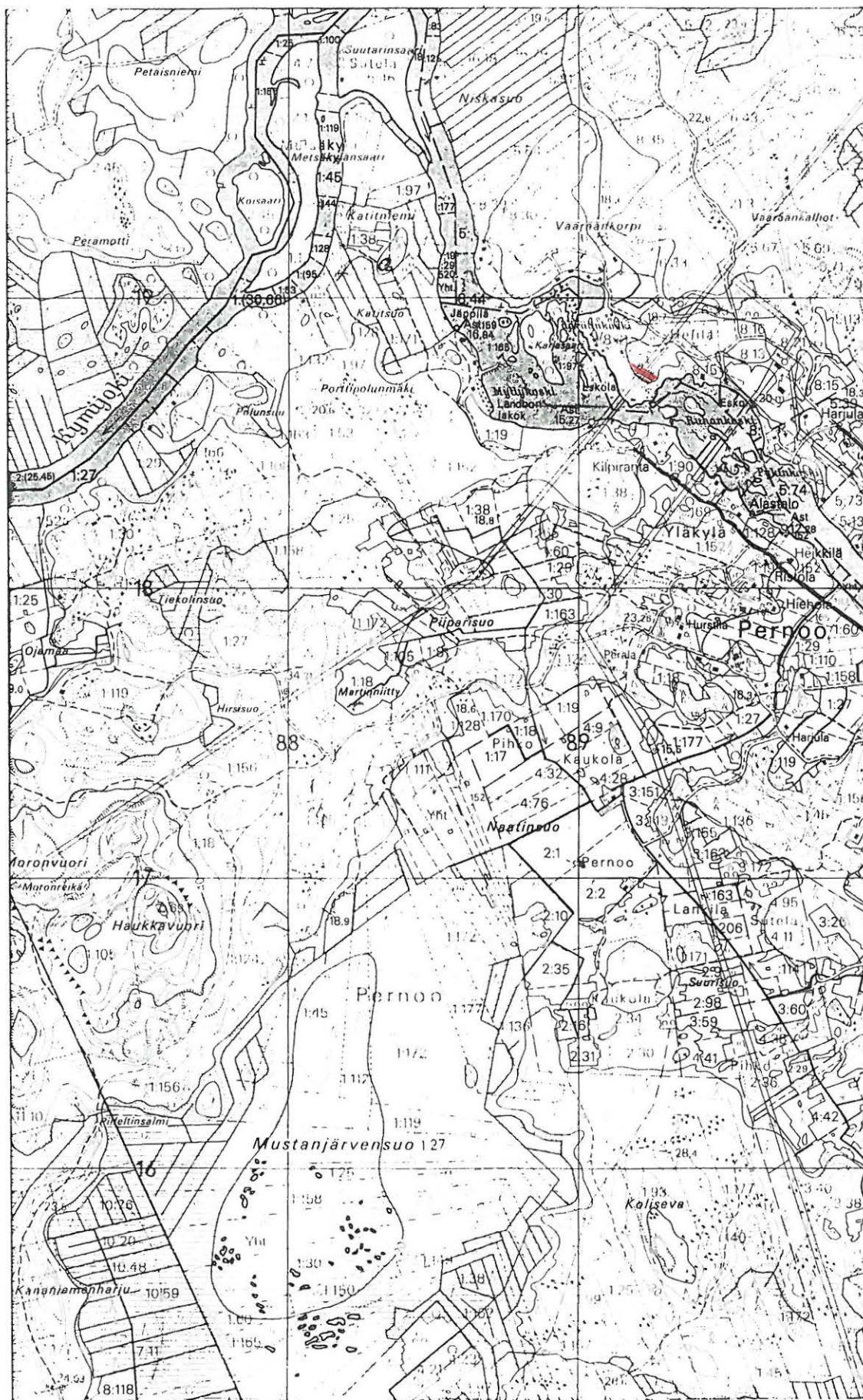
Diapositiiviluettelo

6435	Asuinpaikan lounaispään kumpare kuvattu lounaasta.
6436	Näkymä asuinpaikan lounaispään kumpareelta Kymijoen rantaan. Koillisesta.
6437	Kumpareen eteläpuolista metsää. Etualalla kodanpohjamainen syvennys.
6438	Koeruutu 400/417 kaivettuna peruskallioon saakka.
6439	Kumpareen rinne koekaivausvaiheessa.
6440	Työkuva koekaivaukselta.

Karttaluettelo

		Sivu
Kartta 1	Ote peruskartasta 1:20 000 3024 07 PERNOO	6
Kartta 2	Ote A. Ahlström Oy:n suunnitelmakartasta 1:4000	7
Kartta 3	Leikkaukset. Koeruutulinjat y 401 & 422 1:100. Skemaattinen esitys.	8
Kartta 4	Yleiskartta 1:200 A3	10

Oste peruskartta 1:20 000
2024 07 211100

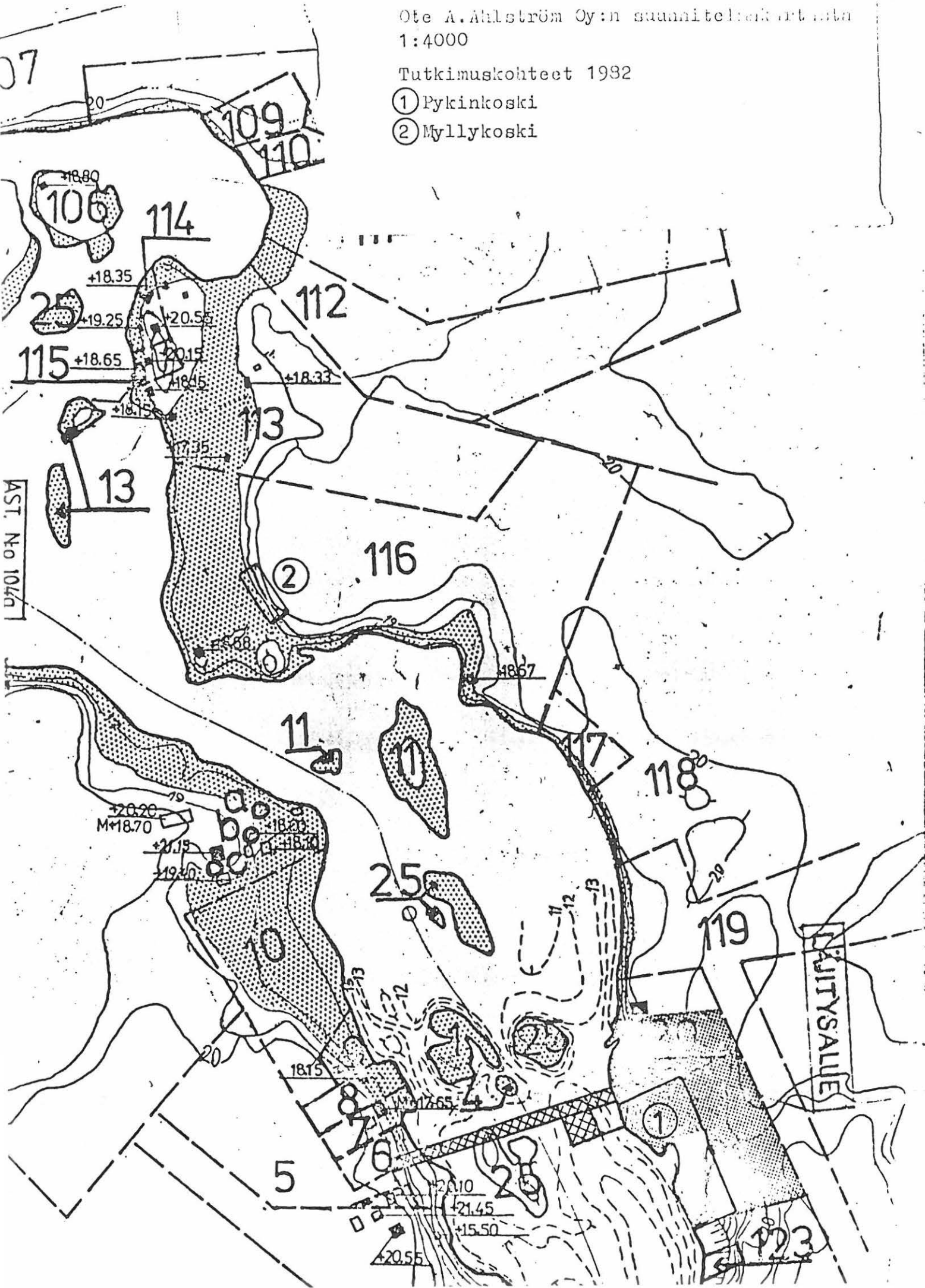


Myllykosken
asuinpaikka
←

Ote A. Ahlström Oy:n suunnittelukartasta
1:4000

Tutkimuskohteet 1932

- ① Pykinkoski
- ② Myllykoski



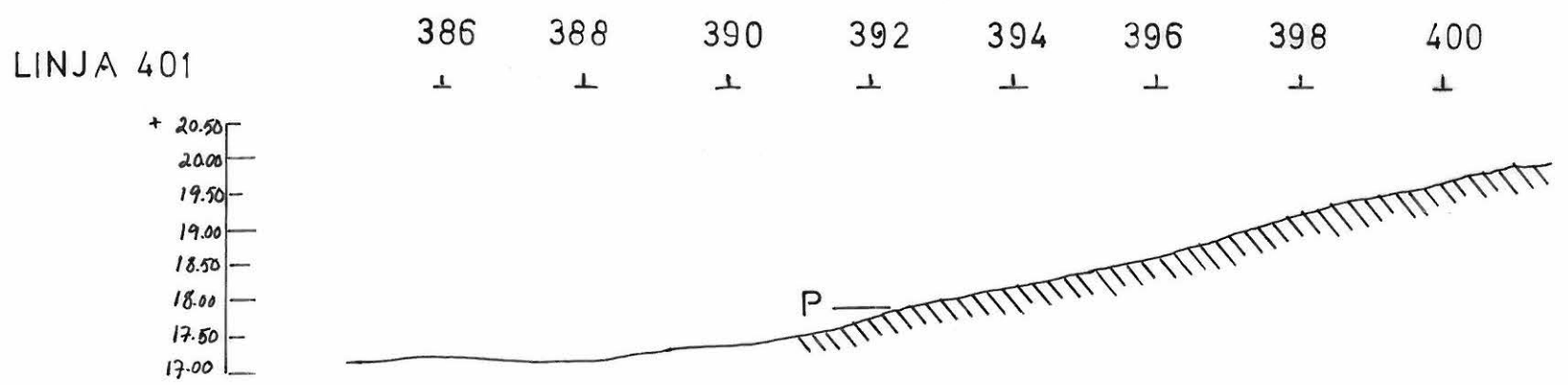
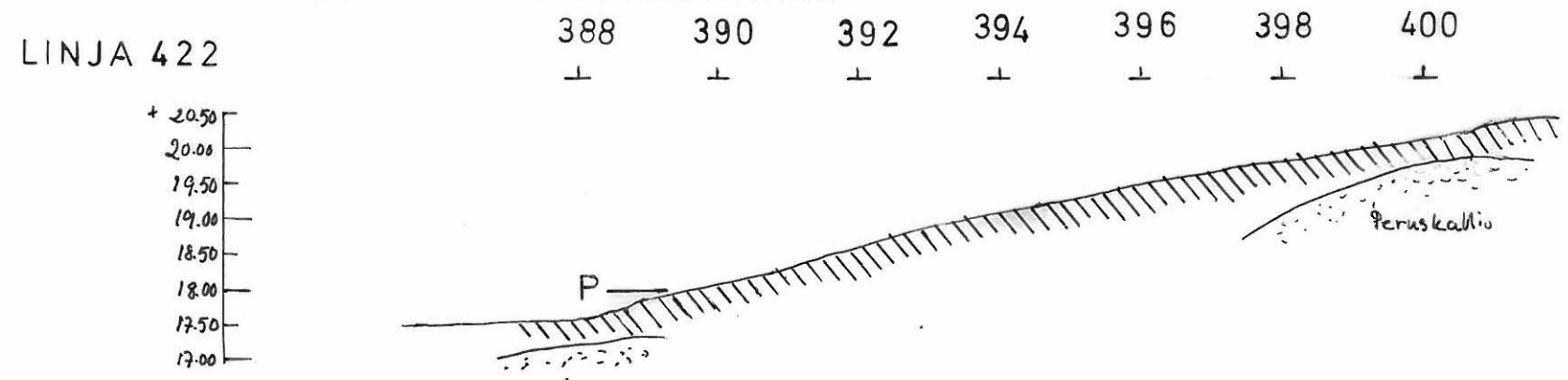
KOTKA MYLLYKOSKI

J. KOKKONEN 1982

LEIKKAUKSET KOERUUTULINJAT 401 & 422

1:100 Piirt. J. KOKKONEN

▨ KULTTUURIKERROS P-PATOAMISKORKEUS





Kuva 1 (f. 57025-26)
Asuinpaikan lounaispään
kumpare kuvattu lännestä.



Kuva 2 (f. 57027)

Asuinpaikan lounaispää
kuvattu lounaasta.
Irtolöytöjä-tieltä kumpareen
juurelle saakka.



Kuva 3 (f. 57028)

Näkymä asuinpaikan lounais-
pään kumpareen laelta Kymi-
joen rantaan. Kuvattu koil-
lisesta.

Kuva 1. J. Kokkonen 1982.

Kuvat 2 & 3 B. Haggar 1982