

KRUUNUPYY (ent. Alaveteli) Luggasbacken

Kaivaus ja koekaivaus kivi-  
kautisella asuinpaikalla

Matti Bergström 1985

## KRUUNUPYY (ALA-VETELI) LUGGASBACKEN

## Arkistotietoja

Kunta: Kruunupyy (Alaveteli)

Kylä: Nedervetil

Tila: 7:17e, omistaa Lars Hästbacka, os. 68410 ALA-VETELI

Sijainti: Peruskartta 1:20 000 2323 06 VIITAVESI (1979)

x = 7067 10                      p = 7071 70

y = 476 37                        i = 328 07

z = 60-62,5                      k = 60-62,5 m

Aikaisemmat tutkimukset: L.H. Sandelin 1894 SMYA XIV s. 133

Gunnar Rosén 1951, kaivaus

Pekka Honkanen 1980, tarkastus

Mirja Miettinen 1981, tarkastus

Paikalta saadut löydöt: KM 12823:1-5, 20856:1-2, 21008:1-2,

22963:1-103

Kertomukseen liittyvät kartat: peruskarttaote 1:20 000 A4 s. 9

yleiskartta 1:500 A3 s. 10

tasokartta 1:50 A3 s. 11

hahmotelmakartta

kivivallista 1:50 A3 s. 12

Kertomukseen liittyvät negatiivit: ff 63317-63331

Kertomukseen liittyvät diapositiivit: nrot 9962-9978

Luettelo kertomukseen liittyvistä kartoista, negatiiveista ja diapositiiveista s. 6-8.

Tehtävänä Luggasbackenilla oli selvittää millainen kivikautinen asuinpaikka oli kyseessä. Työ voitiin toteuttaa kätevästi, koska SÖHM halusi suorittaa paikalla kaivauksia.

Työ suoritettiin 22.- 26.7.1985 välisenä aikana. Apunani toimi Juha Laurén sekä kuusi ruotsalaista harrastelija-arkeologia ja neljä suomalaista harrastelija-arkeologia.

#### Alueen topografiasta

Luggasbacken on suoalueiden ympäröimä n. 15 m ympäröivää maastoa korkeampi mäki. Mäki on hyvin kivikoinen ja louhikkoinen ja maaperä on suurimmalta osin karkeaa soraa. Mäellä on useita kiviraunioita.

Nyt tutkittu alue sijaitsee mäen kivikkoisella lounaisrinteellä. Pohjoisessa alue rajoittuu laajaan sorakuoppa-alueeseen, joka on osittain tuhonnut muinaisjäännöstä. Etelässä ja kaakossa muodostaa selvän rajan kohta, josta rinne laskee jyrkästi alla olevalle suolle.

#### Alueen tutkimus

##### Alue I

Kaivaus aloitettiin paaluttamalla metrin levyinen koeoja (suunta 36/360<sup>0</sup>) maastossa heikosti erottuneen n. 9 x 8 m suuruisen nelikulmaisen kivivallin yli, jonka leveys oli n. 0,5-2 m. Valli muodostui suurehkoista ja pienemmistä kivistä ja se erottui n. 20-30 cm ympäristöään korkeampana. Lukuunottamatta luoteissivua, jossa oli selvä aukko, kivivalli oli yhtenäinen. Lisäksi kaakkoissivun kiveys oli huomattavasti leveämpi kuin muilla sivuilla, myös vallin sisällä oli kiviä (ks. kartat s. 11 ja 12).

Koeojaa laajennettiin neljän metrin levyisenä kaistana sekä luoteeseen että kaakkoon, niin että koko vallin sisusta ja osa vallista saatiin kaivettua, Ruutu 54/102 jäi kaivamatta siinä olleen ampiaispesän takia. Kaivausalue paalutettiin 2 x 2 m:n ruutuihin ja siinä käytettiin maantieteellistä xy-koordinaatistoa, missä x-akselin suunta on 36/360<sup>0</sup>.

Turpeen poiston jälkeen kaivausta jatkettiin pelkoilla ja irtomaata seulottiin. Maa turpeen alla oli hiekkaa, jonka seassa oli kiviä. Kivivallin kaakkoispäässä oli ohut savihiekkakerrostuma kivien välissä. Mitään kulttuurikerrosta ei voitu havaita, ainoastaan likamaaläikkä ruudussa 54/98.

Suurin osa löydöistä oli kvartsi-iskoksia ja kvartsiesineitä; lisäksi saatiin vähän palanutta luuta ja yksi liuskenuolenkärjen katkelma. Eniten löytöjä saatiin vallin sisäpuolelta kaivausalueen lounaissivulta ruuduista 54/96-100. Myös vallista saatiin jonkin verran löytöjä. Kaivamista jatkettiin löydettömään maahan saakka jolloin kaivaussyvyys oli n. 35 cm.

#### Kaivausalue II

Kaivausalue II sijaitsee n. 36 m kaivausalue I:stä itään sorakuopan reunassa. Maaperä on soraa. Paikalta oli alueen tutkimuksen yhteydessä saatu pintalöytöinä kynsitaltta (22963:100) ja asbestikeramiikkaa (22963:102), joten paikalle päätettiin avata koekaista. Löytöinä saatiin kvartsi-iskoksia. Löydöt tulivat suurimmaksi osaksi heti turpeen alta ja ne loppuivat n. 15 cm:n syvyydessä. Mitään kulttuurikerrosta ei paikalla voitu havaita.

#### Kaivausalue III

Kaivausalue III sijaitsee n. 39 m kaivausalue I:stä itäkoilliseen ja kaivausalue I:stä n. 9 m pohjoiseen sorakuopan reunalla.

1a. Alueella ei suoritettu varsinaista kaivausta, vaan löydöt saatiin talteen sorakuopan reunasta maata seulomalla. Hiekka, josta löydöt seulottiin on todennäköisesti tuotu paikalle muualta. Löytöinä saatiin asbestisekoitteista keramiikkaa melko runsaasti, kvartsi-iskoksia ja -esineitä, hiotun kiviesineen katkelma sekä hiukan palanutta luuta.

#### Koekuopitus

Kaivausten lisäksi alueelle kaivettiin 18 kpl 1 x 1 m:n koekuoppia 10 m:n välein, muinaisjäännösalueen laajuuden selvittämiseksi (ks. kartta s. 10). Kaikista koekuopista saatiin löytöjä, kvartsi-iskoksia ja -esineitä. Mitään kulttuurikerrosta ei niissä voitu havaita.

Lopuksi kaivausalueet ja koekuopat peitettiin.

#### Tutkimuksen tulos


Kaivausalue I:n nelikulmainen kivikehä saattaisi olla rakennuksen pohja, jossa luoteissivun aukko osoittaisi sisäänkäynnin kohdan. Kehä on kuitenkin sortunut ja osittain epävarma maaston luontaisesta kivikkoisuudesta johtuen. Kehän sisällä ei ollut rakenteita (liesikiveystä, paalun sijoja), jotka vahvistaisivat oletusta. Löytöjä saatiin kehän sisältä melko runsaasti, mutta kehän ympäristöä ei saatu ajanpuutteen vuoksi tutkittua löytöjen määrän ja laadun vertaamiseksi.

Kaivausalue II:n keramiikka on Pöljän tyyppin asbestikeramiikkaa. Maa-aines, josta löydöt tehtiin, on ilmeisesti muualta paikalle tuotu.

Tutkitun alueen pinta-ala oli n. 1500 m<sup>2</sup>, josta kaivettiin 62 m<sup>2</sup>. Ajanpuutteen vuoksi ei alueen kokonaislaajuutta saatu selvitettyksi, mutta on hyvin todennäköistä, että asuinpaikka jatkuu vielä koekuopitetun alueen luoteispuolelle.

Tutkimuksen perusteella voidaan todeta, että tutkittu alue on laajahko kivikautinen asuinpaikka, joka on osittain tuhottu soranoton yhteydessä. Alue tulee edelleen säilyttää muinaisjäännösten luokkaan II kuuluvana.

Helsingissä joulukuun 13 päivänä 1985

  
Matti Bergström  
tutkija

Kaivauskertomuksen laati  
Juha Laurén

## Kertomukseen liittyvät kartat:

Ote peruskartasta 1:20 000 2323 06 VIITAVESI	A4 s. 9
- kartassa tutkimusalue merkitty punella	
Yleiskartta 1:500	A3 s. 10
- kartasta ilmenee kaivausalueiden ja koekuop- pien sijainti	
Tasokartta 1:50 (Talonpohjan kaivausalue)	A3 s. 11
Hahmotelmakartta kivivallista 1:50	A3 s. 12

## Kertomukseen liittyvät negatiivit ja diapositiivit:

Dianro	Neganro	Aihe
9962	-	Luggasbackenin röykkiöalue nähtynä kivikauti- selta asuinpaikka-alueelta lounaasta. Kuvan keskustasta oikealle on näkyvissä paikalla oleva rauhoitustaulu.
9963	-	Asuinpaikka-alue on autojen parkkipaikkana olevan sorakuopan takana pienehköjä puita ja pensaita kasvavalla alueella. Kuvattu röykkiöalueelta koillisesta, oikealla rauhoi- tustaulu.
9964	63317	Luggasbackenin kivikkoa. Kuvassa on sorakuo- pan eteläpuolinen rinnealue. Etualalla huonosti havaittavissa kaivauksen kohteeksi tuleva talonpohja. Kuva itäkaakosta.
9965	63318	Rakennuksen pohjan paikalta poistetaan turpeita. Kuva länsiluoteesta.
9966	63319	Koeojan kaivuuta rakennuksen pohjan halki. Kuvattu idästä.
9967	63320	Kuten edellä, mutta kuvattu ojan päästä, lou- naasta.

- 63325 Talon pohjan kaivausta. Seinämiä ei ole vielä avattu, kaivaus on keskittynyt tasaiselle alueelle vallien sisään. Kaivausalueen etualalla oikealla näkyy vallin poikki kulkeva koeoja. Kuvattu lännestä.
- 9968 63324 Kuten edellä, mutta kaivaus on jatkunut pidemmälle talon kaakkoispäähän. Kuvattu luoteesta.
- 9969 63323 Kuten edellä.
- 9970 63327 Leikkaus A-B koillisesta. Kuvassa karkean sorakerroksen alla hienoa savihiekkaa (näkyy vaaleampana) ja sen alla puhdasta pohjahiekkaa.
- 63328 ja 63329 Panoraamakuva talonpohjasta kuvattuna idästä. Etualalla talon kaakkoispää, sitten kaakkoisseinän kivivalli. Varsinaisen talonpohjan alueella on kaivamassa kaksi tyttöä. Taustalla laajennetaan kaivausaluetta kohti talon oviaukkoa, joka on suurin piirtein piirustuslehtiö kainalossa olevan Juha Laurénin kohdalla. Maakasat kuvassa vasemalla ja oikealla ovat ensinnä tehdyn koeojan luoteispuolella.
- 9971 - Kaivausalue kaakosta. Taustalla laajennetaan kaivausaluetta talonpohjan luoteispäässä.
- 9972 - Kaivauskuva talonpohjan alueelta. Kuvattu idästä.
- 9973 - Kuten edellä, mutta ihmiset hieman eritavalla.
- 9974 63330 Neuvottelutauko talonpohjan entisöinnin lomassa. Kuvassa ruotsalaisia amatööriar-



keologeja. Kuva idästä.

- 9975 63331 Kaivausalue III sorakuopan reunassa. Kai-  
vajat ovat itse sorakuopassa. Osa pinta-  
maasta on viety pois ja aluetta on pahoin  
tärvelty maansiirtokoneilla, mutta silti  
paikalta saatiin runsaasti asbestikeramiik-  
kaa. Kuvattu pohjoisesta.
- 9976 63321 Kiveys alueen länsiosassa (ruudussa 53/63)  
ennen sammaleen ja turpeen poistoa. Kuvattu  
pohjoisluoteesta.
- 9977 63322 Kuten edellä, mutta nyt pintamaa poistettuna.
- 9978 63326 Kuten edellä, mutta nyt kiveykseen on tehty  
koekuoppa. Kiveyksessä ei ollut mitään  
havaittavaa rakennetta. Ohuen kivikerroksen  
alta paljastui puhdas soramaa.

KRUUNUPYY (ent. Alaveteli) Luggasbacken

Matti Bergström 1985

Ote peruskartasta 1:20000 2323 06 VIITAVESI (1979)

- tutkimusalue merkitty punella



7070

7069

7068

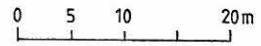
7067

# KRUUNUPYY, (Alaveteli), Luggasbacken

MATTI BERGSTRÖM 1985

YLEISKARTTA 4:500

PIIRT. J. Laurén



KAIVUSALUE

KOEKUOPPA

KIVIRAUNIO

KIVI

KIVIRAUNIO ALUE

rauhotuskilpi

kasattuja kiviä

SORAKUOPPA

kivi-  
kasaaja

kiintopiste 56,53m

22963:102

2 2963:100

10

100

90

80

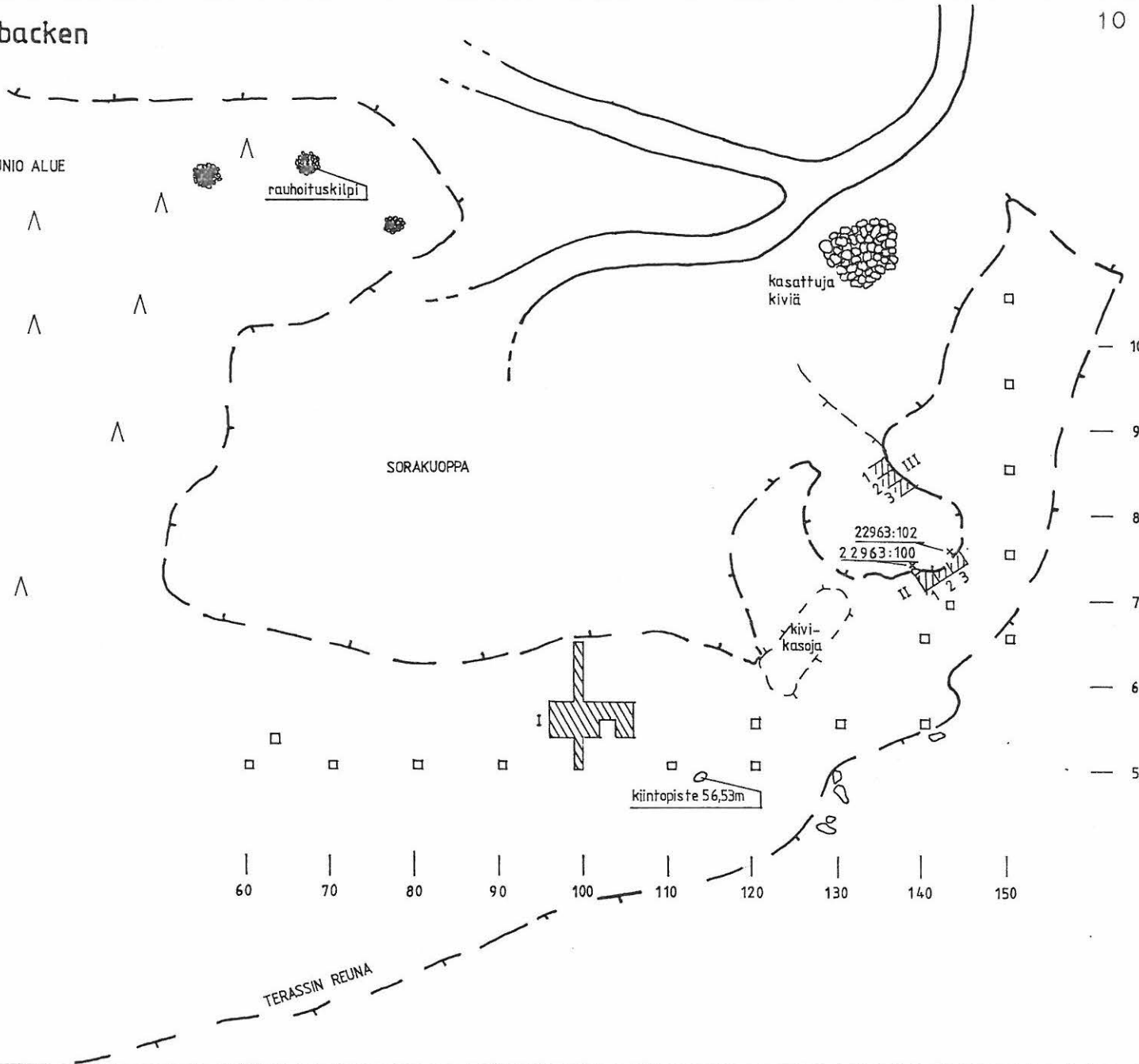
70

60

50

60 70 80 90 100 110 120 130 140 150

TERASSIN REUNA

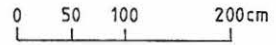


# KRUUNUPYY, (Alaveteli), Luggasbacken

MATTI BERGSTRÖM 1985

TASOKARTTA 4:50, kp.pl.229

Piirt. Eva Peterson & Karin Weilow



TURVE JA HUUHTOUTUNUT MAA

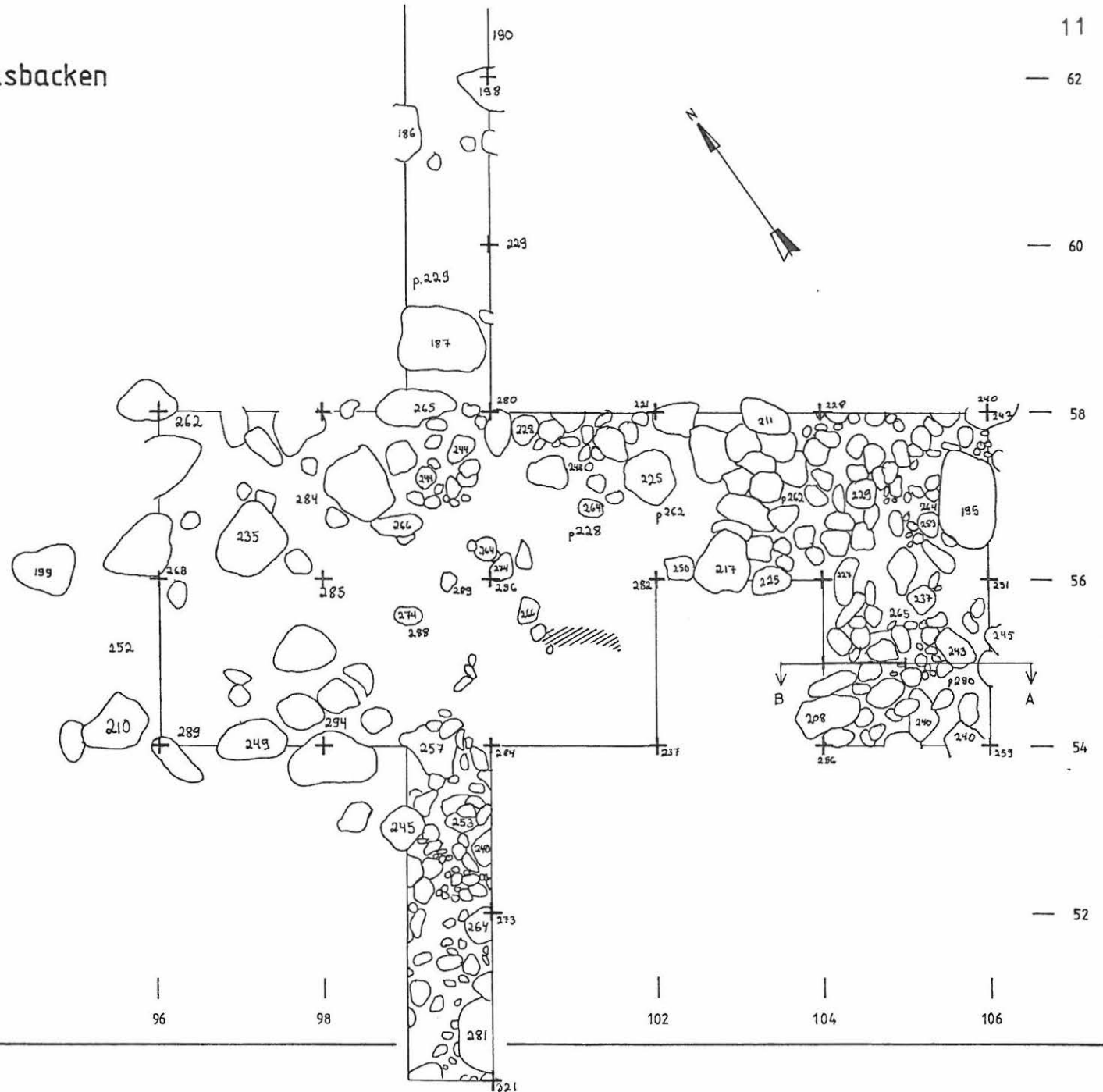
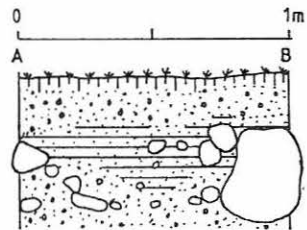
SORA

SAVIPITOINEN HIEKKA

LIKAMAA

KIVI

Profiili linjalta 55, 1:20



11

62

60

58

56

54

52

96

98

102

104

106

1321

PIENENNYSKOPIO

# KRUUNUPYY, (Alaveteli), Luggasbacken

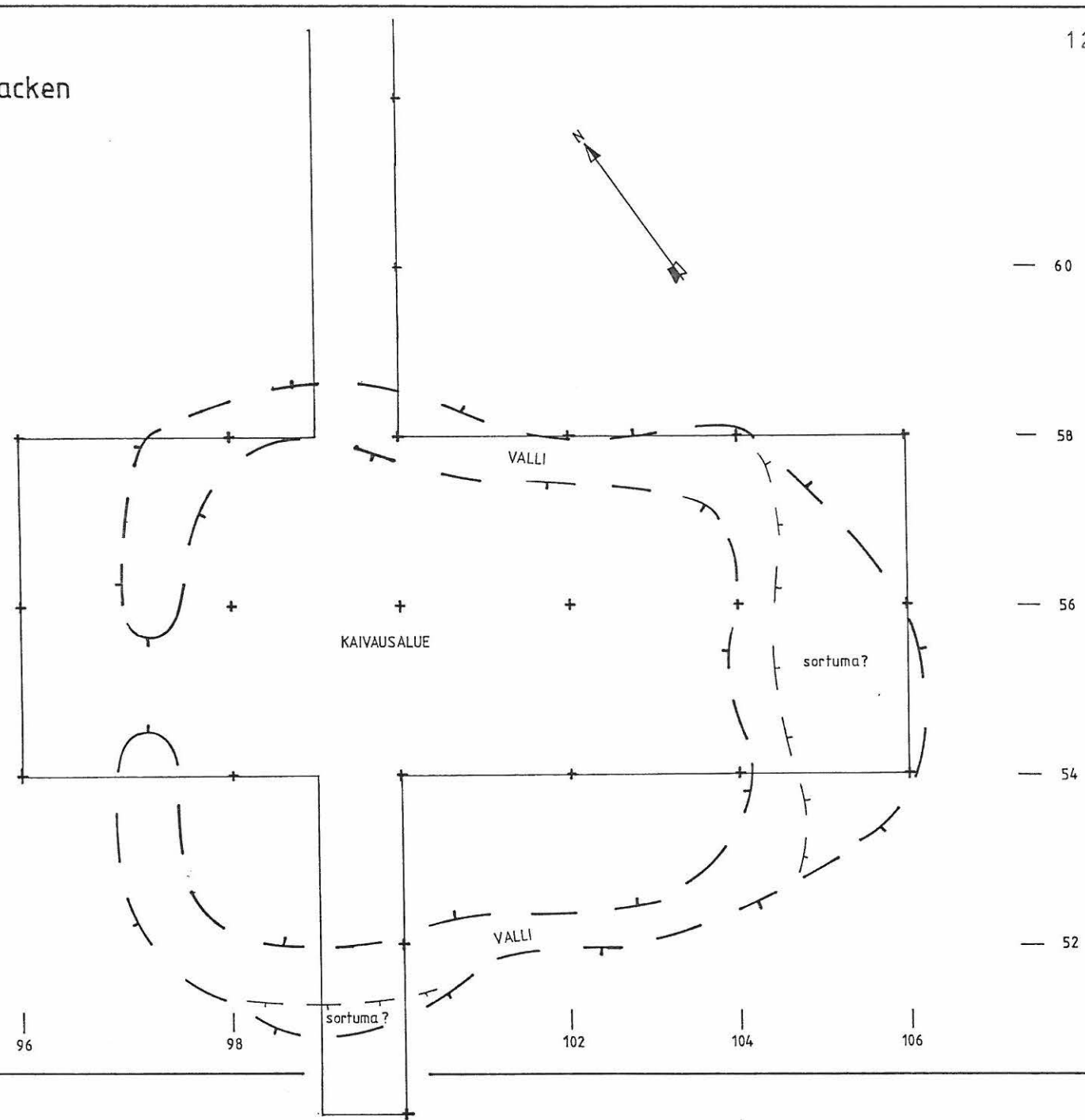
MATTI BERGSTRÖM 1985

HAHMOTELMAKARTTA KIVIVALLISTA 1:50

piirt. J.Laurén

0 50 100 200cm

12



KRUUNUPYY (Ala-Veteli) Luggasbacken  
Matti Bergström 1985



63317

Luggasbackenin kivikko. Kuvassa on sorakuopan eteläpuolinen rinnealue. Etualalla huonosti havaittavissa kaivauksen kohteeksi tuleva "talonpohja". Kuva itäkaakosta.



63318

Rakennuksen pohjan paikalta poistetaan turpeita. Kuva länsiluo- teesta.



63319

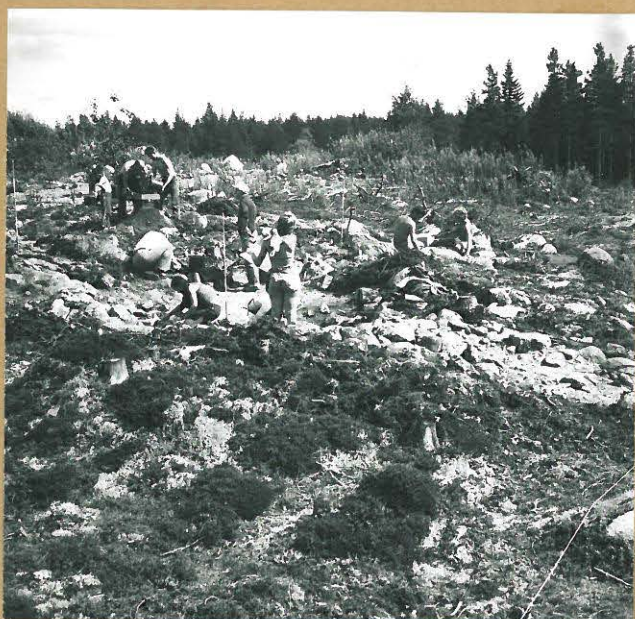
Koeojan kaivuuta rakennuksen pohjan halki. Kuvattu idästä.



63320

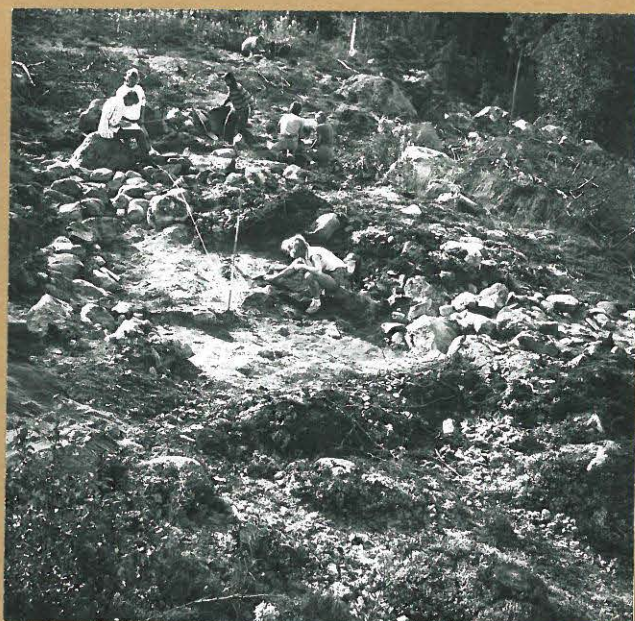
Kuten edellä, mutta kuvattu ojan päästä, lounaasta.

KRUUNUPYY (Ala-Veteli) Luggasbacken  
Matti Bergström 1985



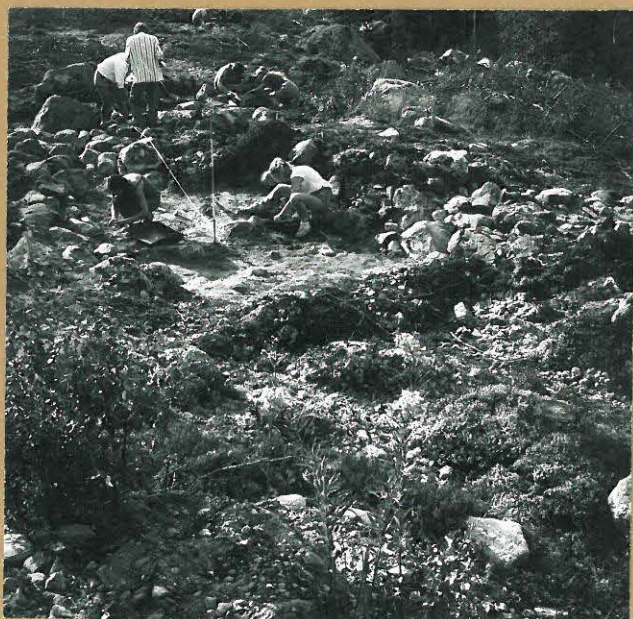
63325

Talon pohjan kaivausta. Seinämiä ei ole vielä avattu, kaivaus on keskittynyt tasaiselle alueelle vallien sisään. Kaivausalueen etualalla oikealla näkyy vallin poikki kulkeva koeoja. Kuvattu lännestä.



63324

Kuten edellä, mutta kaivaus on jatkunut pidemmälle talon kaakkoispäähän. Kuvattu luoteesta.



63323

Kuten edellä



63327

Leikkaus A-B koillisesta. Kuvassa karkean sorakerroksen alla hienoa savihiekkaa (näkyvää vaaleampana) ja sen alla puhdasta pohjahiekkaa.

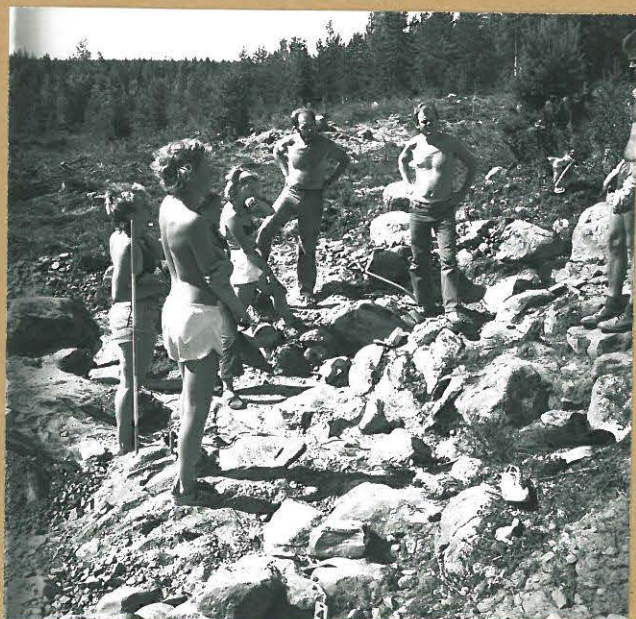
KRUUNUPYY (Ala-Veteli) Luggasbacken  
Matti Bergström 1985



63328

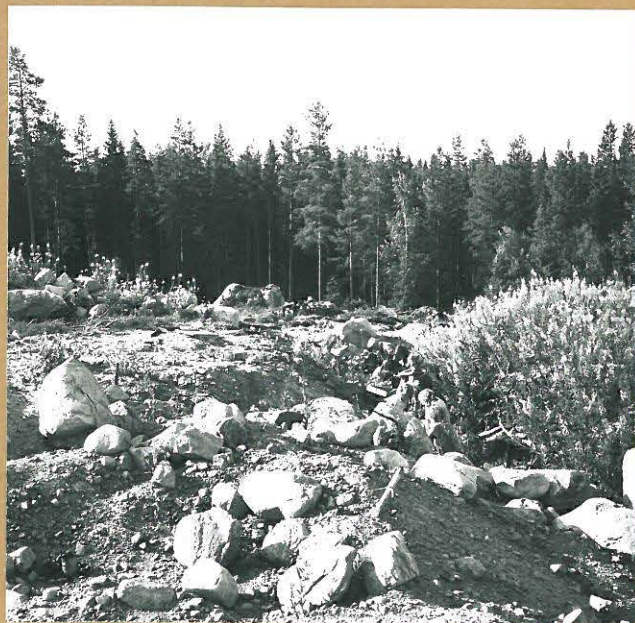
63329

Panoraamakuvaa talonpohjasta kuvattuna idästä. Etualalla talon kaakkoispää, sitten kaakkoisseinän kivivalli. Varsinaisen talonpohjan alueella on kaivamassa kaksi tyttöä. Taustalla laajennetaan kaivausaluetta kohti talon oviaukkoa, joka on suurin piirtein piirustuslehtiö kainalossa olevan Juha Laurénin kohdalla. Maakasat kuvassa vasemmalla ja oikealla ovat ensinnä tehdyn koeojan luoteispuolella.



63330

Neuvottelutauko talonpohjan entisöinnin lomassa. Kuvassa ruotsalaisia amatööriarkeologeja. Kuva idästä.



63331

Kaivausalue III sorakuopan reunassa. Kaivajat ovat itse sorakuopassa. Osa pintamaasta on viety pois ja aluetta on pahoin tärvelty maansiirtokoneilla, mutta silti paikalta saatiin runsaasti asbestikeramiikkaa. Kuvattu pohjoisesta.



KRUUNUPYY (Ala-Veteli) Luggasbacken  
Matti Bergström 1985



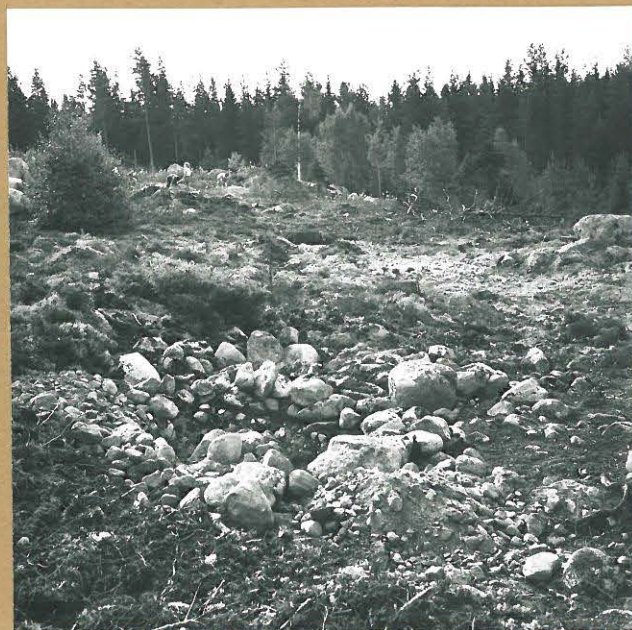
63321

Kiveys alueen länsiosassa (ruudussa 53/63) ennen sammaleen ja turpeen poistoa. Kuvattu pohjoisluoteesta.



63322

Kuten edellä, mutta nyt pintamaa poistettuna.



63326

Kuten edellä, mutta nyt kiveykseen on tehty koekuoppa. Kiveyksessä ei ollut mitään havaittavaa rakennetta. Ohuen kivikerroksen alta paljastui puhdas soramaa.