

**KRUUNUPYY / TERJÄRV**

**FURUSÄNGET**

**MJR 288 01 0064**

Kivikautisen asuinpaikan koekaivaus

1994

Mirja Miettinen

## Arkistotiedot

Kruunupyy/ Terjärv, Furusänget

Kivikautisen asuinpaikan kaivaus 1994

Kunta: Kruunupyy  
Kylä: Småbönders  
Tila: Furu ?

Maanomistajat:  
Kiinteistötunnus

Peruskartta 231409 Porasenjoki  
Kaivausalueen p =7042394, i = 3330760, z = 65  
koordinaatit:  
Kohde: **Muinaisjäännösrekisteri no 288 01 0064**  
Kaivauslöydöt 32701

Aiemmat löydöt alueelta:

KM: 27529

Aiemmat tutkimukset:

1992 tarkastus Mirja Miettinen

Kirjallisuusviitteitä:

Arkeologia Suomessa 1993-1994, s, 113;  
Jyväskylä 1996

negatiivit: 142 694-142 708  
diat: 60332-60336

karttaliitteet:

peruskarttaote 1:20 000  
yleiskartta, peruskartan suurennos 1:8000  
vaaituskartta 1:200

## Johdanto

Kruunupyhyhyn kuuluvan entisen Teerijärven/Terjärv pitäjän arkeologisessa inventoinnissa v. 1990 paikallistettiin useita ennestään tuntemattomia kohteita, pääasiassa kivikautisia asuinpaikkoja ja löytöpaikkoja.

Terjärv Hembygdsförening otti yhteyttä Museovirastoon keväällä 1994 paikallisille harrastajille tarkoitetun arkeologisen kaivauskurssin ja sen yhteydessä tehtävän viikon mittaisen koekaivauksen järjestämiseksi. Toukokuussa tehdyn maastokäynnin tuloksena valinta päättyi kahteen kohteeseen, Fröjdön löytöalueeseen b / Brantsveden (MJR 288 10 0056), sekä varakohteeksi Småböndersissä v. 1992 tarkastuksessa viljelysmaalla todettu kvartsilöytöalue Furusänget (MJR 288 01 0064), jonka luonne samoin oli lisäselvityksen tarpeessa. Brantsvedenin koekaivauksesta on tehty erillinen raportti

Koekaivaukset Teerijärvellä suoritettiin ajalla 13-17.6 1994. Kaivauksenjohtajana oli allekirjoittanut ja kaivajina joukko Terjärv Hembygdsföreningin ja lähiseutujen aktiiveja ( yhdistyksen kokoama osanottajalista Brantsvedenin kertomuksen liitteenä). Furusängenissä kaivettiin viikon lopulla n.1,5 päivän ajan.

## Koekaivaus

Furusänget sijaitsee Terjärven kaakkoisosassa, Småböndersin kylässä, Porasenjoen länsirannalla. Furun talojen mailta on 1800 ja 1900-luvuilla löytynyt kiviesineitä, joista osa on Kansallismuseossa. Esineiden tarkempia löytöpaikkoja ei kuitenkaan ole tiedossa.

Inventoinnissa 1990 löytyi talon eteläpuolelta peltoalueelta mahdollinen asuinpaikka (MJR 288 01 0057). V 1992 maastotarkastuksessa todettiin Porasenjoen länsirannalla, Furun talon pohjoispuolella, sillasta n 250 m länsiluoteeseen olevalla peltorinteellä pellon pinnassa runsaasti kvartssia (MJR 288 01 0064). Koekaivaus suoritettiin tämän pellon itäkoilliseen kohti jokea viettävällä rinteellä. Viljapeltoon oli jätetty kaivausta varten n 4 leveä ja 40 m pitkä kaista, jolle paalutettiin 2 x 32 suuruinen alue 2m ruuduin.

Kaivaminen tehtiin ruokamultakerroksessa pääosaksi lapioilla, syvemmällä muutamin paikoin lastoilla. Seulomista tehtiin vain koeluontoisesti. Ruokamultakerros oli n 15-25 cm vahvuinen ja heti sen alla oli harmahtava hiesu-savipitoinen moreeni. Rikastumiskerrosta ei ollut havaittavissa. Maa oli kaivausalueella ja koko pellossa kivistä, etenkin ruokamullassa oli paljon pieniä ja pienehköjä kiviä, myös kvartssia. Lisäksi ruokamullan joukossa oli tiiltä, vanhaa

lasia, lasitettua keramiikkaa(”stenfat”) posliinia, luuta (tunkiojätettä) ym. myöhäistä aineistoa. Merkkejä minkäänlaisesta kulttuurikerroksesta tai kiinteistä rakenteista ei löytynyt. Ruokamultakerroksessa ja sen alaosassa olevat noki- ja hiiliesiintymät kuuluvat ilmeisesti toisaalta pellon kivien raivauksen yhteyteen, mahdollisesti aikaisemmin tapahtuneeseen viljelysmaan raivaamiseen tai myös kaskeamiseen tms. toimintaan.

Kvartsien poikkeuksellisen suuri määrä ja palojen luonne askarruttivat kaivauksen aikana kaikkia osallistujia. Paikalliset tiesivät kertoa, että vielä 1940-luvulla pellostä raivattiin isoja kiviä pitämällä niiden päällä tulta ja kaatamalla sitten päälle kylmää vettä, jolloin kivet halkeilivat ja ne oli helpompi kangeta maasta ja kuljettaa hevosella ja kivireellä pellon reunoille. Pienempi kiviaines jäi tietysti peltoon. Pellon alareunaan jokirantaan onkin aikojen kuluessa kertynyt n. 3-4 m leveä, matala epäsäännöllinen valli, tyypillinen raivauskivimuodostelma, ”steinröuso”, jollaisia näkyy usein vanhan asutuksen läheisyydessä.

Ruokamullassa olleesta valtavasta kvartsimäärästä valittiin vain näytteitä. Kaivettaessa löytyi muutamissa kohdissa maassa paikalleen hajonneita suuria kvartsilohkareita. Näissä keskittymissä oli kilokaupalla selvästi samasta kivistä murtuneita ja lohkeilleita paloja ja sirpaleita. Tarkastettaessa ne muistuttivat aluksi kvartsesineiden työstössä syntyneitä iskoksia. Kuitenkin edellä mainitun kaltaisten keskittymien löytymisen jälkeen jouduttiin toteamaan, että kysymys ei olekaan työstön tuloksina syntyneistä iskoksista, vaan selvästikin kiviä kuumentamalla hajotettaessa rapautumisessa syntyneistä sirpaleista. Siis ihmistoiminnan tuloksena syntyneitä, mutta ei esihistoriallisia vaan viimeisimpien sukupolvien ajalta.

Kaikkiaan koekaivauksen tulokseksi jäi, ettei kivikautista kulttuurikerrosta tai kivikautiseen asuinpaikkaan viittaavia löytöjä ollut todettavissa koekaivetulla alueella. Paikkaa ei ainakaan olemassa olevien tietojen valossa voi pitää varmana kiinteänä muinaisjäännöksenä. Muualla peltoalueella olisi mahdollisten asuinpaikkajäännösten olemassaolo selvitettävä tarvittaessa lisäkaivauksin.

Helsinki 5.7.2007

  
Mirja Miettinen

## Kruunupyy, Terjärv, Furusänget 1994

### Negatiiviluettelo

kuv. Mirja Miettinen 1994

142 694 koeojaa alhaalta, koillisesta puron rannasta ylöspäin

142 695 paikoilleen hajonneita/hajoitettuja kvartsikiviä; peltoa raivattu polttamalla risuja ym. isompien kivien päällä ja kaatamalla sitten kuumille kiville vettä.

142 696 pellostä raivattuja kiviä puron rannassa, joukossa  
suurehkoja kvartsikiviäkin.

142 697-142 700 panoraama koeojasta, koillisesta päin ylös rinnettä

142 701-703 panoraama mäen laelta alas lounaaseen kohti puroa/jokea..

142 704-708 panoraama alueesta, koillisesta jokirannasta  
rinnettä ylös .

**Kruunupyy, Terjärv, Furusänget 1994**Dialuettelo

kuv. Mirja Miettinen 1994

- 60332 koeoja puron rannasta ylös, kuva koillisesta, vrt nega 142 694
- 60333 koeojalta Furun taloille, kuva koillisesta, vrt nega 142-704-705
- 60334 koeoja mäeltä lounaaseen kohti jokea, vrt nega 142 701-703
- 60335 -"- -"- -"- -"-
- 60336 koekaivetun oraspellon pinnassa näkyvissä runsaasti erikokoisia kvartsikappaleita.

KROONOPYY, TERJÄRV  
FURUSÄNGET, SKL 64

1.7

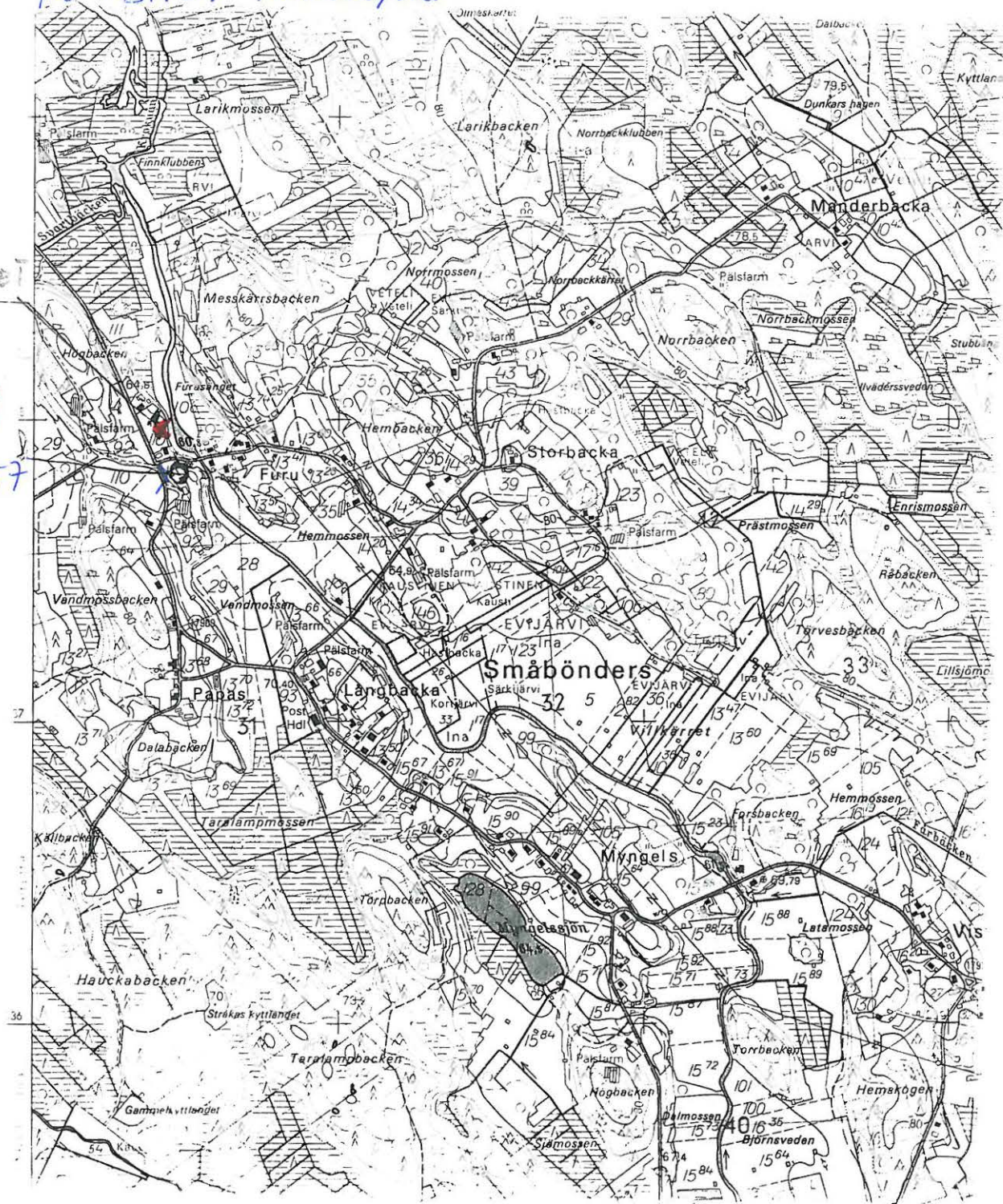
M/R 288010064

KK 231409 PERÄSENJOKI

FURUSÄNGET

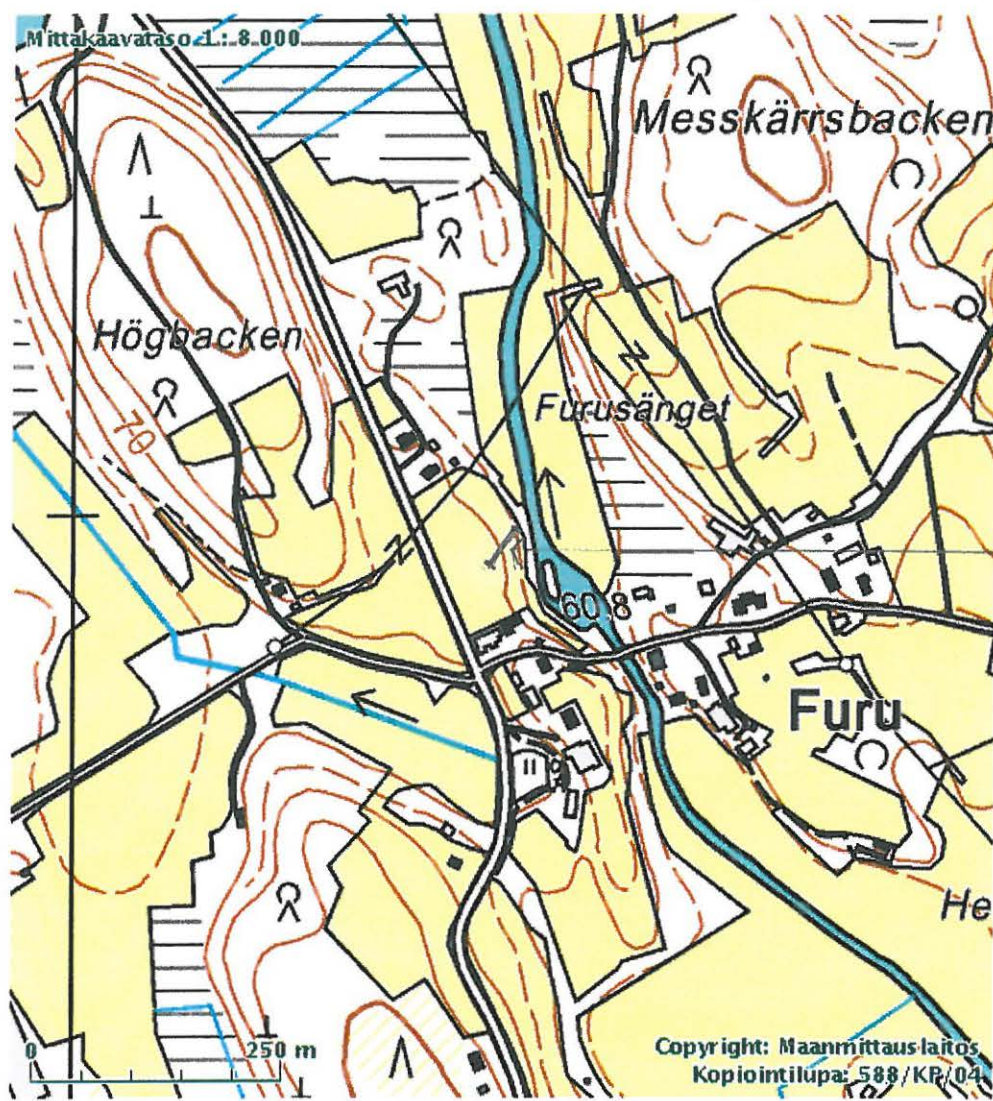
64

57



KRONDBY, TERJÄRV, FURUSÄNGET  
MIR 288 01 0064

YLEISKARTTA



MIR  
288 01 0064  
KRONDBY, TERJÄRV  
FURUSÄNGET

KOPIA 1994

PK 2314 09 FORASENJOKI  
SUURENNOS 1:8000



KRONOBY, TERJÄRV  
SMÅBÖNDERS

Asp. FURUSÄNGET MjR 288010064

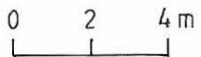
KOEK. 1994

Mirja Miettinen

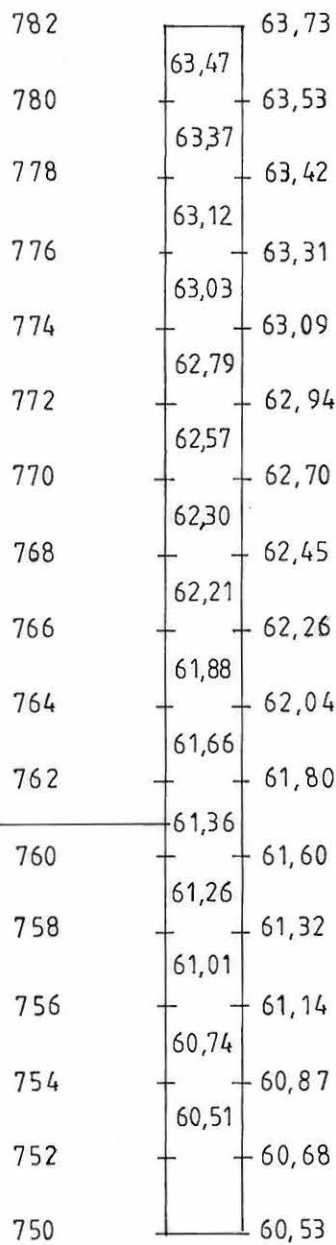
PELTOMAALLA

PINTAVAAITUS

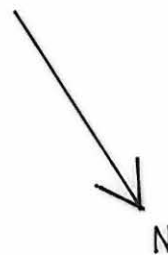
KAIVAUSPOHJA



1:200



ISOJA KVARTSILOHKAREITA  
MAAN SISÄLLÄ +  
PALJON KIVISILPPUA



100 102

142704

142705



yleiskuvu alueest Koillitok, jokin au-

2.11

FURUSÄNGET  
SKL 64

142706

142707

142708



mark

o

9101 1994

KOONUPUU/TERÄRVU, SHÄBÖNDERS, FURU  
FURUSÄNGET Sid 64  
Asp. KOEK.

142697

142698

142699

142700



Koivun kivilitok, rännestä ylös

142701

142702

142703



Koivun mien laelä kunnostus lehti-jätkä

J. Huotari 1924

112

142694



KBUUNURYY, TERJÄRV

FURUSÄNGET s. 13  
SKL 64

KOEKATVAUS

Kaatoja alkua,  
voilikesu peron  
raunat yms.

142695



paikalleen hajou-  
neit (hajotettu)  
konkreettiä i pelto  
raivattu polttamalla  
miksi yms. isom pie-  
kimen pille-  
kannalle sitten  
kannille kiville  
vettä.

142696



Pelto raivattu  
kivi raunat, jou-  
levi suurella  
konkreettikim.

MH 1994