

Kristiinankaupunki Dagsmark

Rävåsen

Kivikautisen asuinpaikan koekaivaus v. 1999

Mjr 409 010044

Sisällys

Arkistotietoja	2
Johdanto	3
Kaivauspaikan sijainti ja topografia	3
Tutkimusmenetelmät	3
Tutkimustulokset	4
Yhteenveto	6
Dialuettelo	7
Negatiiviluettelo	7
Kuvataulut	8-10
GT-karttaote	11
Peruskarttaote	12
Kaivauskartat	
Yleiskartta, mk 1:2000, A3	13

Arkistotietoja

KUNTA: Kristiinankaupunki
KYLÄ: Dagsmark
KOHDE: Rävåsen
TILA: Dragåsen 1:167, Klemets 1:215
MAANOMISTAJA: Dragåsen: Rinne, Alma Maria, os. Koppövågen 59 B 14, 64100
Kristinestad ja Myllyviita, Eija Anneli, os. Laajavuorenkuja 3 D 36,
01620 Vantaa. Klemets: Hemberg, Kaj Peter, os. Storåvågen 193
64320 Dagsmark

SIJAINTI: PK 1232 11 DAGSMARK, v. 1986.
x = 6904 50 - 70
y = 537 50 - 90
z = 52.50 - 63.00

AIKAISEMMAT TUTKIMUKSET:

Tarkastus Päivi Kankkunen v. 1993; Koekaivaus Simo Vanhatalo
v. 1994. Kaivaus Vesa Laulumaa 1995-98.

(KAIVAUS)

AIKAISEMMAT LÖYDÖT:

KM 28005:1-23 (v. 1993), KM 28659:1-569 (v. 1994), KM 28863:1-1749
(v. 1995), KM 29610:1-1865 (1996) ja KM 30588:1-3023 (1997);
30970:1-1102 (1998)

KERTOMUKSEN LIITTEET:

Löydöt: KM 31940:1-348
Diat:: 43221-227
Negatiivit: f. 115328-338
Kartat: ks. sisällysluettelo

Johdanto

Vuoden 1999 kaivaukset olivat jatkoa vuodesta 1994 jatkuneille tutkimuksille Rävåsenilla. Aiempina vuosina tutkimukset olivat keskittyneet Kettukankaan tilan alueella olleelle kivikautiselle asuinpaikka-alueelle, jonka soranotto tuhosi sitä mukaan kuin tutkimukset edistyivät. Soranottolupaa anottiin v. 1999 myös Kettukankaan eteläpuolella olevalle Dragåsenin tilalle, jonka johdosta alueella oli tehtävä koekaivaus muinaisjäännösalueen rajaamiseksi.

Kaivaus rahoitettiin Museoviraston arkeologian osaston varoilla ja budjetti oli 67 000 mk. Kaivauksenjohtajana toimi FK Vesa Laulumaa, tutkimusavustajana fil.yo Esa Hertell ja kaivajiksi palkattiin kolme kristiinankaupunkilaista työtöntä nuorta. Piirtäjää ei budjetin pienuuden vuoksi kaivauksilla ollut. Kaivaus suoritettiin 30.8.-17.9.1999.

Kohteen sijainti ja topografia

Kohde sijaitsee n. 18 itäkaakkoon Kristiinankaupungin kirkosta Rävåsen-nimisen harjun koillisosassa. Muissa suunnissa harjua ympäröi Lappvåartinjoki, mutta etelään päin alue jatkuu pienten soitten täplittämänä harjumuodostelmana (ks. peruskarttaote). Varhaisimmassa asutusvaiheessaan tyypillisen kampakeramiikan aikaan Rävåsen on ollut saari mereen laskevan joen suulla (n. 58-60 m mpy), sittemmin se on kuroutunut merenlahteen pistäväksi niemeksi (n. 55 m mpy).

Tutkimusalueen hallitseva piirre on suuri sorakuoppa, joka ympäröi muinaisjäännösaluetta koko sen pohjoisosan leveydeltä. Alueen metsä on hakattu pois reilun hehtaarin alalta ja pintamaa on suurimmaksi osaksi poistettu kauhakuormaajalla. Kasvillisuudeltaan alue on kuivaa mäntykangasta, joka harjun alaosassa tutkimusalueen ulkopuolella muuttuu asteittain suoksi. Vuoden 1999 kaivausalue ulottui Rävåsenin harjun korkeimman kohdan yli sen länsipuolelle loivasti laskevaan rinteeseen. Harjun päällä ja sen itäpuolella puusto on harvaa, mutta Drgåsenin tilan palstan kohdalla länsirinne kasvaa tiheää, harventamatonta mäntytaimikkoa (kuva 2). Maaperä harjun korkeimmilla kohdilla on hiekkaa, mutta muuttuu kivikkoiseksi länteenpäin mentäessä (kuva 1), kunnes taas 53 m mpy paikkeilla maasto tasoittuu muuttuen hiekkaisemmaksi ja siitä alaspäin asteittain soistuu.

Tutkimusmenetelmät

Kaivauksilla käytettiin samaa koordinaatistoa kuin aiempien vuosien kaivauksilla ja koekuopitusta jatkettiin systemaattisesti siitä mihin edellisenä vuonna oli jääty, kuitenkin niin että kuopitus keskittyi pääasiassa Dragåsenin tilan alueelle.

Eteläänpäin mentäessä x-koordinaattien arvot pienenivät noltaan saakka ja koska miinusmerkkisiä lukuja ei haluttu ottaa käyttöön niin x:lle määrättiin uusi arvo 2000, joka vaihtui vanhan koordinaatiston 0:n kohdalla. Tutkimusalueelle tehtiin koekuoppaverkostoa joko 10 tai 20 metrin välein, koekuopituksen tiheys riippui maaston topografiasta, maaperähavainnoista ja löytöjen esiintymisestä. Koekuoppien koko oli 1m² ja ne kaivettiin 10 cm:n kerroksissa. Koekuoppia kaivettiin 150 kpl ja tutkimusalueen laajuus oli n. 4 ha .

Tutkimustulokset

Koekuopituksen perusteella harjun länsiosa Dragåsenin tilan kohdalta voitiin todeta tyhjäksi eli alueelta ei löydetty mitään kiinteään muinaisjäänökseen viittaavaa ja suurin osa länsirinteestä voidaan vapauttaa soranottoon.

Hieman yllättäen harjun laen tuntumasta löytyi selviä merkkejä kivikautisesta asuinpaikasta. Useasta 60-62 metrin korkeudelle tehdystä koekuopasta löytyi saviastianpaloja. Suurin osa paloista oli koristelemattomia, mutta muutaman palan kampaleima/kuoppakoristelu viittaavat lähinnä tyyppilliseen kampakeramiikkaan, kuten myös sekoitteena käytetty hiekka ja kivimurska. 60 metrin käyrän yläpuolelle tehdyissä kuopissa oli useissa myös selviä likamaakerroksia. Hiiltä ja nokimaata oli jonkin verran seuraavissa koekuopissa, 38/434, 48/434, 58/524, 58/434, 68/414, 68/424, 68/434, 68/444, 78/414, 78/424, 88/414 ja 88/424. Em. kuopat sijoittuivat 60-62 m mpy korkeudella olevalle terassille, joka on heti harjun korkeimman kohdan itäpuolella. Harjun huippu lieneekin toiminut hyvänä tuulensuojana läntisille mereltä puhaltaville tuulille. Tuuli on ilmeisesti myös kasannut hiekkaa asuinpaikalle, sillä koekuopan 88/424 kohdalla on sijainnut hiekan peittämä likamaakuoppa, jonka ääriviivat olivat nähtävissä koekuopan profiilissa (kuva 4). Syvimmät löydöt kuopasta tulivat 120 cm:n syvyydestä. Löydöt ulottuivat syvälle myös koekuopassa 38/434, josta löytyi kvartsi-iskoksia, saviastianpaloja ja palanutta luuta aina 80 cm:n syvyyteen asti. Lisäksi 60-70 cm:n syvyydessä kuopan länsiprofiilissa tuli näkyviin n. 7-13 cm paksu ja n. 40 cm leveä punamultalinssi (kuva 5). Mahdollisesti kyseessä voi olla punamultahauta. Ajanpuutteen vuoksi kuoppaa ei ollut mahdollista laajentaa, joten asia jäi tutkimatta tarkemmin. Mikäli kaivauksia vielä jatketaan olisi mahdollinen punamultahautakalmiston olemassaolo selvitettävä.

Harjun jyrkimmän rinteen kohta, joka sijaitsee n. 60 metriä mpy, jätettiin koekuopittamatta ja rinne muodostaakin selkeän jakajan ylemmän ja alemman asuinpaikka-alueen välillä. Rinteen itäpuolinen alue laskee loivasti kohti itää muodostaen vain heikosti havaittavia terasseja.

Tähänastinen koekuopitus harjun itäosassa on rajoittunut n. pohjois-etelä -suunnassa kulkevan metsäautotien länsipuolelle (ks. yleiskartta) ja vaikuttaisi siltä, että tällä tasaisella alueella on erotettavissa ehkä kaksi erillistä asuinpaikkavyöhykettä. Näistä ylempi on heti harjun rinteeseen itäpuolella olevalla terassilla n. 55 metrin tuntumassa ja alempi lähellä metsäautotietä n. 53 metrin korkeudella. Näiden kahden vyöhykkeen väliin jää koekuopiltaan lähes löydötön vyöhyke. Ylempi vyöhykkeistä on ajoitettavissa keramiikan perusteella myöhäiskampakeramiikan aikaiseksi (Uskela). Alemmalta vyöhykkeeltä löytyneet saviastian palat olivat koristelemattomia, mutta vertailtaessa aiempien vuosien tutkimustuloksiin, niitä voisi saviaineeksensa ja rakenteensa sekä löytökorkeutensa puolesta pitää mahdollisesti Pyheensillan keramiikkaan kuuluvina.

Koekuopitus ulottui myös Dragåsenin eteläpuolisen tilan 1:215 Klemets alueelle, jolla on myös pieni kotitarvehiekkakuoppa (kuva 3). Kuopan ympäristöstä ja seinämistä on jo aiempina vuosina poimittu kivikautisia löytöjä, mm. saviastianpaloja sekä kvartsi- ja kivilaji-iskoksia. Vuoden 1998 jälkeen kotitarvehiekanotto oli kuitenkin paisunut siinä määrin, että kuoppa oli laajentunut ja sen etelälaidassa olevista asumuspainanteista yksi oli jo sortumaisillaan kuoppaan.

Asumuspainanteiden suojelemiseksi hiekkakuoppaan asetettiin hiekanoton kieltävä kyltti. Kuopan ympäristöä ei ehditty vielä kunnolla koekuopittaa, mutta jo aiempien havaintojen ja löytöjen pohjalta näyttää selvältä, että sitä ympäröi joka puolelta kivikautinen asuinpaikka, joka on pieneltä osalta tuhoutunut hiekanotossa. Toistaiseksi tuhoutumattomia ovat sen sijaan kuopan eteläpuolella olevat asumuspainanteet, jotka ovat erittäin arvokkaita tutkimuksen kannalta.

V. 1999 kaivauslöydöt ovat tyypillistä kivikautista asuinpaikkamateriaalia, viereisessä taulukossa on laskettu yhteen kaikista koekuopista tulleitten löytöjen määrät ja painot. Suurin osa löytöaineistosta on kvartsi-iskoksia ja -ytimiä, kvartsiesineitä joukossa oli kuitenkin vähän, toiseksi suurin löytömäärä on kivilaji-iskoksia ja -ytimiä, pääasiassa porfyryriä. Saviastianpalat ovat suurimmaksi osaksi koristelemattomia murusia, harvoista koristelluista paloista on erotettavissa kuoppa ja kampaleimakoristelua, soikeita kuoppia ja rengasleimoja. Löytyneet kiviesineet ovat kaksi pientä talttaa.

LAJI	MÄÄRÄ	PAINO
Hioimen katkelma?	2	41
Kiviesine	2	1,7
Kiviesineen katkelma	5	20
Kivilaji-iskoksia	58	302
Kivilajiytimiä	4	744
Kvartsi-iskoksia	976	1972,5
Kvartsiesine?	1	3
Kvartsiitti-iskoksia	14	157
Kvartsiittiytimiä	2	139
Kvartsikaavin	1	5
Kvartsiytimiä	62	1887
Meripihkaa	1	0,6
Palanutta luuta	94	26,5
Palanutta savea	3	4
Punamultaa	1	0,1
Saviastian reunapaloja	2	1,3
Saviastianpaloja	265	254,1
Saviastianreunapaloja	13	75

Yhteenveto

Tutkimusten tavoitteena oli muinaisjäännösten rajaaminen alueella, jota Dragåsenin tilan soranottohakemus koski. Koekuopituksen perusteella soranottoon voidaan vapauttaa harjun länsirinteellä oleva alue, joka on merkitty yleiskarttaan ja rajattu maastossa paaluilla ja narulla. Harjun yläosaan ja sen itäpuoliselle alueelle tehty koekuopitus toi esiin selviä merkkejä kivikautisista asuinpaikkoista, jotka liittyvät kiinteästi Rävåsenin laajan myöhäiskivikautisen asutuksen aiemmin tutkittuun osaan. Idässä koekaivausta on ehditty tehdä metsäautotiehen asti, tien itäpuolinen alue on siis vielä koekaivamatta ja tutkimuksia siellä tulisi jatkaa jotta muinaisjäännösalueen itäreuna saataisiin myös määritettyä. Tutkimuksia olisi jatkettava myös etelän suuntaan, sillä kivikautiset asumuspainanteet jatkuvat pohjois-eteläsuuntaisena ketjuna pitkin Rävåsenin itäreunaa ja alueelle jatkuvasti kohdistuvien soranottopaineiden takia näihin painanteisiin liittyvät muinaisjäännösalueet olisi syytä rajata ja suojella.

Helsingissä 21.2.2000



Vesa Laulumaa

Dialuettelo

43221	Koekuopan 88/424 lounaiskulman profiili.
43222	Koekuopan 48/434 länsiprofiili. Punamultaläikkä kuvan alaosassa.
43223	Länsirinteen kivikkoista tutkimusaluetta. Kuvattu kaakosta
43224	Länsirinteen tutkimusalueen tiheää taimikkoa. Kuvattu kaakosta.
43225	Tutkimusaluetta harjun itäpuolella. Kuvattu kaakosta.
43226	Tutkimusaluetta ns. Hembergin kuopalta pohjoiseen.
43227	Tutkimusaluetta ns. Hembergin kuopalta pohjoiseen.

Negatiiviluettelo

f:115328	Koekuopan 88/424 lounaiskulman profiili.
f.115329-330	Koekuopan 48/434 länsiprofiili. Punamultaläikkä kuvan alaosassa.
f.115331	Länsirinteen kivikkoista tutkimusaluetta. Kuvattu kaakosta.
f.115332-333	Panoraama. Länsirinteen tutkimusalueen tiheää taimikkoa. Kuvattu kaakosta.
f.115334	Tutkimusaluetta länsirinteellä. Kuvattu kaakosta.
f.115335	Tutkimusaluetta harjun itäpuolella. Kuvattu kaakosta.
f.115336-338	Panoraama. Tutkimusaluetta ns. Hembergin kuopalta pohjoiseen.



Kuva 1. f. 115331 Länsirinteen kivikkoista tutkimusalueita. Kuvattu kaakosta.



Kuva. 2. f.115332-333 Panoraama. Länsirinteen tutkimusalueen tiheää taimikkoa. Kuvattu kaakosta.



Kuva 3. f.115336-338 Panoraama. Tutkimusalueelta ns. Hembergin kuopalta pohjoiseen.

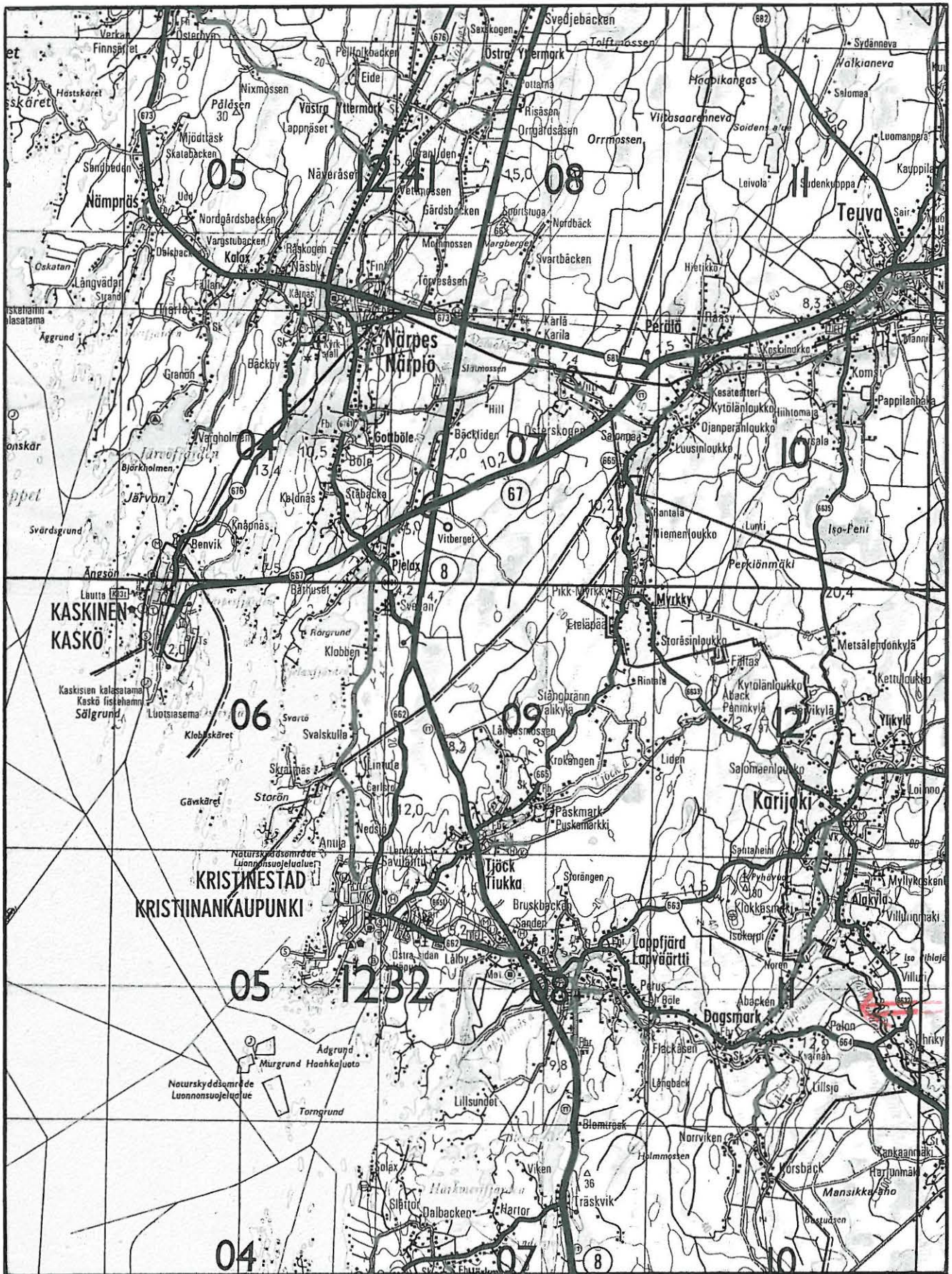


Kuva 4 f.115328 Koekuopan 88/424 lounaiskulman profilli.

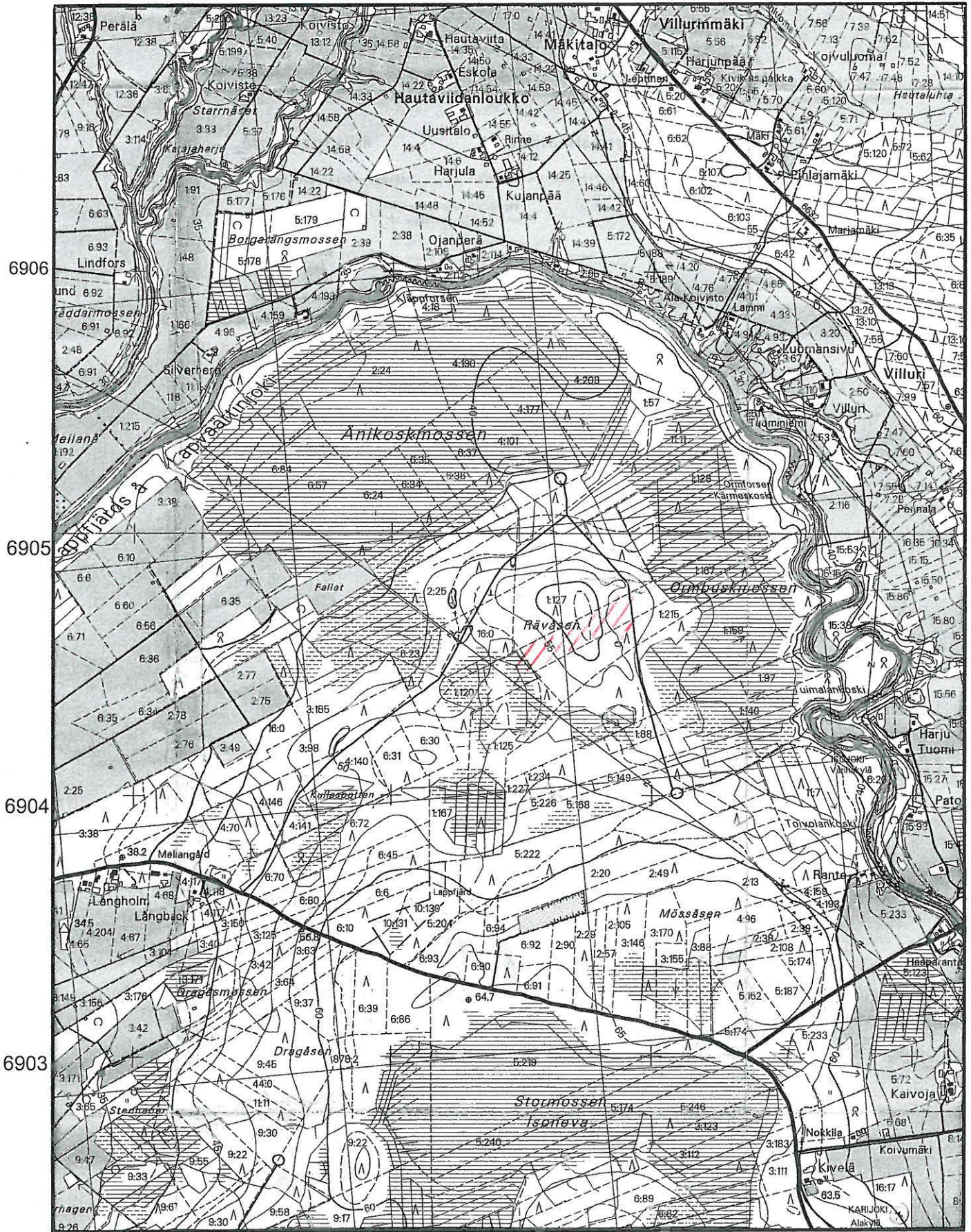


Kuva 5 f.115329-330 Koekuopan 48/434 länsiprofilii. Punamultaläikkä kuvan alaosassa.

Kristiinankaupunki Dagsmark Rävåsen, tiekarttaote. GT-7, v. 1996
Kohde merkitty nuolella



Kristiinankaupunki Dagsmark Rävåsen, peruskarttaote. PK 1232 11 DAGSMÄRK, v. 1995.
Kohde merkitty vinoviivoituksella.



KRISTIINANKAUPUNKI DAGSMARK RÄVÄSEN



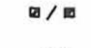

Yleiskartta V. Laulumaa 1999

Mk 1:2000 0 100 m

Piirt. Y. Storsved, A. Forsström ja V. Laulumaa

Neulapohjoinen



-  soranotossa tuhotuneet kaivausalueet, tilanne kesällä 1998
-  kaivausalueet ja koekuopat 1994-1998
-  koekuopat 1999, löydötön/löydöllinen
-  painanne

