

Arkkiv. nro 107 / 17.3. 1997

M

Kuhmoinen Hietämäki

kivikautisen asuinpaikan
koekaivaus

Simo Vanhatalo 1996

Kohteen nimi: Hietämäki
 Muinaisjäännöslaji: kivikautinen asuinpaikka
 SKL-numero:
 Inventointinumbero: 10

Lääni: Keski-Suomen lääni
 Kunta, kunnanumbero: Kuhmoinen 291
 Kylä, kylänumbero: Pihlajakoski

Tila, rek.no: Lätttilä 2:18
 Maanomistaja: Jaakko Lätttilä
 Katuosoite: Olkilyhteentie 13
 Postinumbero, -toimipaikka: 00740 Helsinki

Gt-kartta: 5
 Peruskartta: 214411 Pihlajakoski

Peruskoordinaatit: X: 684188 ±10m
 Y: 257304 ±10m
 Z: 89-96

DGPS-koordinaatit: Xdgps: 6841880 ±2m
 (pellon yläosasta) Ydgps: 2573028 ±2m
 Zdgps:

Rahoittaja: Museovirasto, koekaivausryhmä
 Tutkimusaika: 20/05/96-31/05/96
 Tutkimustapa: koekaivaus; koeojat ja koekuopat
 Tutkimusala / kaivausala: 10000 / 55 m²

Kaivauksenjohtaja: Simo Vanhatalo, HuK
 Piirtäjä: Tapio Suhonen, FM
 Kaivajat: 5, kunnanpalkkaamia

Kaivauslöydöt: KM 30140:1-70 diar.11/03/97

Valokuvat: 106561-106581, kuvat s. 10-14
 Diat: 35750-35755

Kartat: Yleiskartta 1:1000, A3, s. 8, tulisijan profiilikartta 1:10, A4, s. 9
 Peruskarttaote: 214411 Pihlajakoski, pain. 1986, s. 7
 Gt-karttaote: 5, pain. 1991, s. 6
 Muut karttaotteet: -

Aikaisemmat kaivaukset:

 inventoinnit: Matti Huurre 1970
 tarkastukset: Simo Vanhatalo 1995
 muut tutkimukset: Matti Huurre (inv. 1969) löysi kampakeramiikkaa. Syksyllä 1995 Simo Vanhatalo tarkasti koepistoin paikan ja löysi merkkejä nuoremasta asuinpaikasta (varh.metallikautisesta?).

 muut tiedot:

 löydöt: KM 18341:1-11 saviastianpaloja ja kvartsi-iskoksia, MH inv. 1970
 KM 28959:1-6 saviastianpaloja, kvartsia ja porfyriitti-iskos, SV tark. 1995

Lähistön muinaisjäännökset:

 löydöt:

Peltoullanotto ja männikönkylvö.

KAIVAUSMENETELMÄT

Tutkittava alue oli viljelemätöntä peltoa, jonka pinta tarkastettiin ennen kaivausta silmämääräisesti. Myös paikallistien ja venerantaan johtavan tien risteyksen tieleikkaukset ja koillisosan pelto tarkastettiin.

Etelärinteen pelloille kaivettiin 46 koekuoppaa (n. 1m²) 10-15 metrin välein. Tutkimusalueen koillisosan tasanteelle lähelle paljasta tieleikkauspintaa tehtiin 4 koekuoppaa.

Alueen koekuopat ja ympäristö kartoitettiin sekä perinteisillä että DGPS-satelliittipaikantimen avulla. Kaivausten lopuksi koekuopat peitettiin.

KOHTEEN SIJAINTI JA KUVAUS

Kohde sijaitsee noin 17 km koilliseen Kuhmoisen kirkosta Päijänteen länsirannalla. Pihlajakoskelta on kohteeseen matkaa noin 1.2 km Ruolahteen johtavaa paikallistietä no: 16981.

Kohde on hiekkaisen pelto- ja metsäharjanteen länsireunalla. Kohteen maasto viettää länteen ja lounaaseen paikoin jyrkästi. Paikallistien pohjoispuolella mäen yläosassa maasto on tasainen. Kohteen halkova 1950-luvulla rakennettu paikallistie on tuhonnut osan asuinpaikasta. Ruokoniemeen ja venesatamaan johtava tie on rakennettu v. 1994.

Pellon etelä- ja itäosassa multakerros oli parhaimmillaan lähes 80 cm paksu ja sen alta löytyi savi-, sora- ja hiekkakerroksia. Hiekkamaa sijoittui selvästi pellon yläosaan, mutta tällä alueella oli myös pienempiä, satunnaisia savimaavyöhykkeitä.

Maanomistaja on kuorinut nykyisen pellon lounaisosan multakerrosta ja aikoo myöhemmin kesällä kylvää männynsiemeniä pellon yläosaan.

KAIVAUSHAVAINNOT JA LÖYDÖT

Löydöistä määrällisesti suurimman ryhmän muodostavat kvartsi-iskokset ja -esineet. Niitä löytyi lähes kaikkialta tutkimusalueelta, paitsi luode-kaakko-suuntaiselta vyöhykkeeltä (91.5-93.5 m mpy) pellon keskiosasta. Kvartsiaineiston laatu on melko heikko, esineistä vain muutamat ovat parempaa kvartsia (KM 30140:34, 35, 41, 42, 61 ja 66).

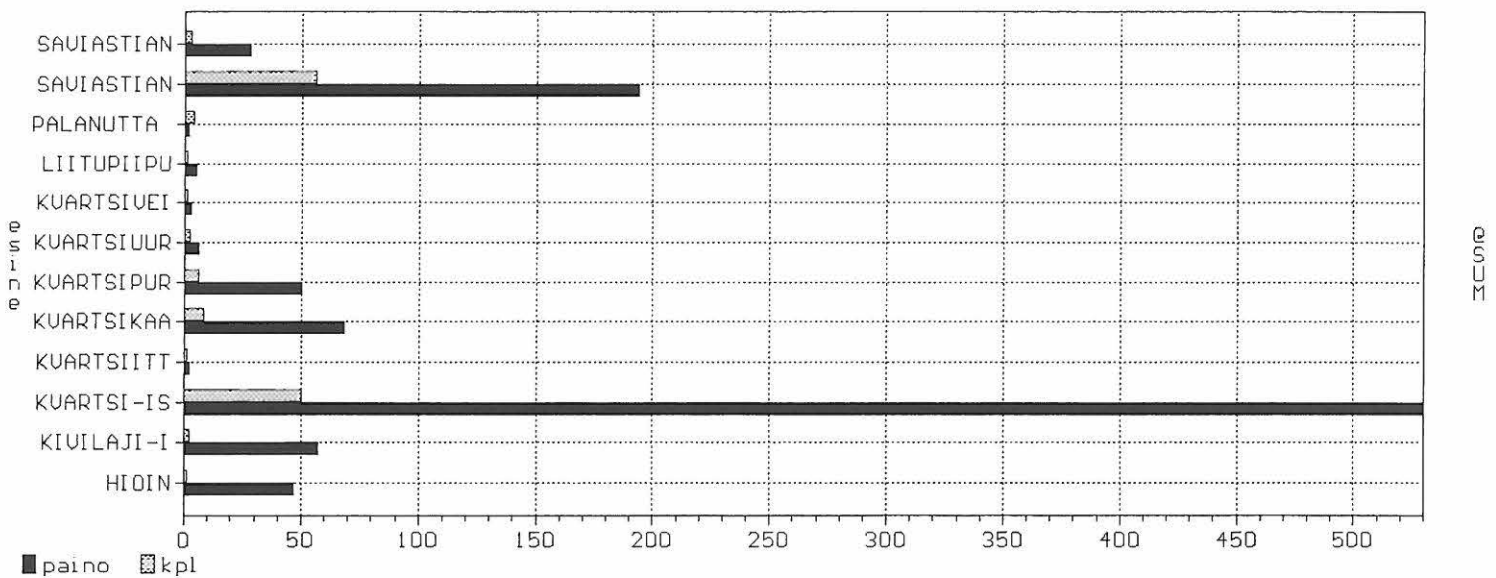
Saviastian paloissa esiintyi useita erilaisia kampa-, viiva-, piste-, kynsipainanne- ja kuoppakoristelua (KM 30140:3, 6, 9, 15-16, 18, 22, 25-26, 32 (II:1), 44, 45 (nuor.), 46, 47 (nuor.), 52, 54-55, 57). Suurin osa keramiikasta edustaa kampakeramiikan II:1 ja II:2-tyylejä. Nuorakeraamiset saviastian palat (:45 ja :47) ovat harvinaisia Keski-Suomessa. Nämä palat löytyivät irtolöytöinä kaivausalueen eteläosasta (88.5-89 m). Hietämäen löytöpaikka sijaitsee nuorakeraamikan levintäalueen koillispuolella. Vuonna 1995 tehdyn tarkastuksen aikana löydettiin ensimmäiset merkit kivikauden loppupuolen keramiikasta.

Saviastian palojen vähyys, erilaisuus ja niiden levinnän hajanaisuus viittaavat siihen, että jo muinoin maahanjoutuneet palat ovat siirtyneet paikoiltaan rantavoimien ja viimeistään pellon muokkaustöiden aikana. Ylin keramiikan löytökorkeus on noin 93.5 m ja alin 88.5 m.

Pelloilta ei löydetty kivikauteen viittaavia noki- ja likamaaläikkiä. Palanutta luuta löytyi vain kolmesta kohdasta, pellon ala- ja yläosasta sekä venesatamaan johtavan tien itäpenkasta. Pellon yläosassa on maanomistajan mukaan ollut havaittavissa hiilenmuruja. Nuorempien aikojen toimintaan viittaa myös kaivausalueen eteläosasta löytynyt kivetön tulisija (kuvat 20-21). Sen läheisyydestä löytyi mm. liitupiipun pesän katkelma (:51).

LÖYTÖMÄÄRÄT	KPL	PAINO
HIOIN (resentti)	1	47
KIVILAJI-ISKOKSIA	2	57
KVARTSI-ISKOKSIA	50	532
KVARTSIITTI-ISKOKSIA	1	2
KVARTSIKAAVIN	8	68
KVARTSIPURASIN	6	50
KVARTSIUURIN	2	6
KVARTSIVEITSI	1	3
LIITUPIIPUN KATKELMA (resentti)	1	5
PALANUTTA LUUTA	4	2
SAVIASTIAN PALOJA	56	194
SAVIASTIAN REUNAPALOJA	3	28
yhteensä	135	993 g

LÖYTÖJEN %-JAKAUMA	KPL	PAINO
HIOIN (resentti)	0.7	4.7
KIVILAJI-ISKOKSIA	1.5	5.7
KVARTSI-ISKOKSIA	37.0	53.5
KVARTSIITTI-ISKOKSIA	0.7	0.2
KVARTSIKAAVIN	5.9	6.8
KVARTSIPURASIN	4.4	5.0
KVARTSIUURIN	1.5	0.6
KVARTSIVEITSI	0.7	0.3
LIITUPIIPUN KATKELMA (resentti)	0.7	0.5
PALANUTTA LUUTA	3.0	0.2
SAVIASTIAN PALOJA	41.5	19.5
SAVIASTIAN REUNAPALOJA	2.2	2.8
yhteensä	≈100 %	≈100 %



Kivikautiset asuinpaikkalöydöt olivat levinneet laajalle alueella. Varsinkin löytökorkeudet vaihtelivat paljon. Ylimmät löydöt tulivat pellon yläosasta n. 94 m:n korkeudelta ja venerantaan johtavan tien leikkauksen yläosasta 95 m:n korkeudelta. Alimmat löydöt tulivat pellon eteläosasta (88-89 m). Pellon keskiosasassa oli löydötön vyöhyke (91.5-93.5 m).

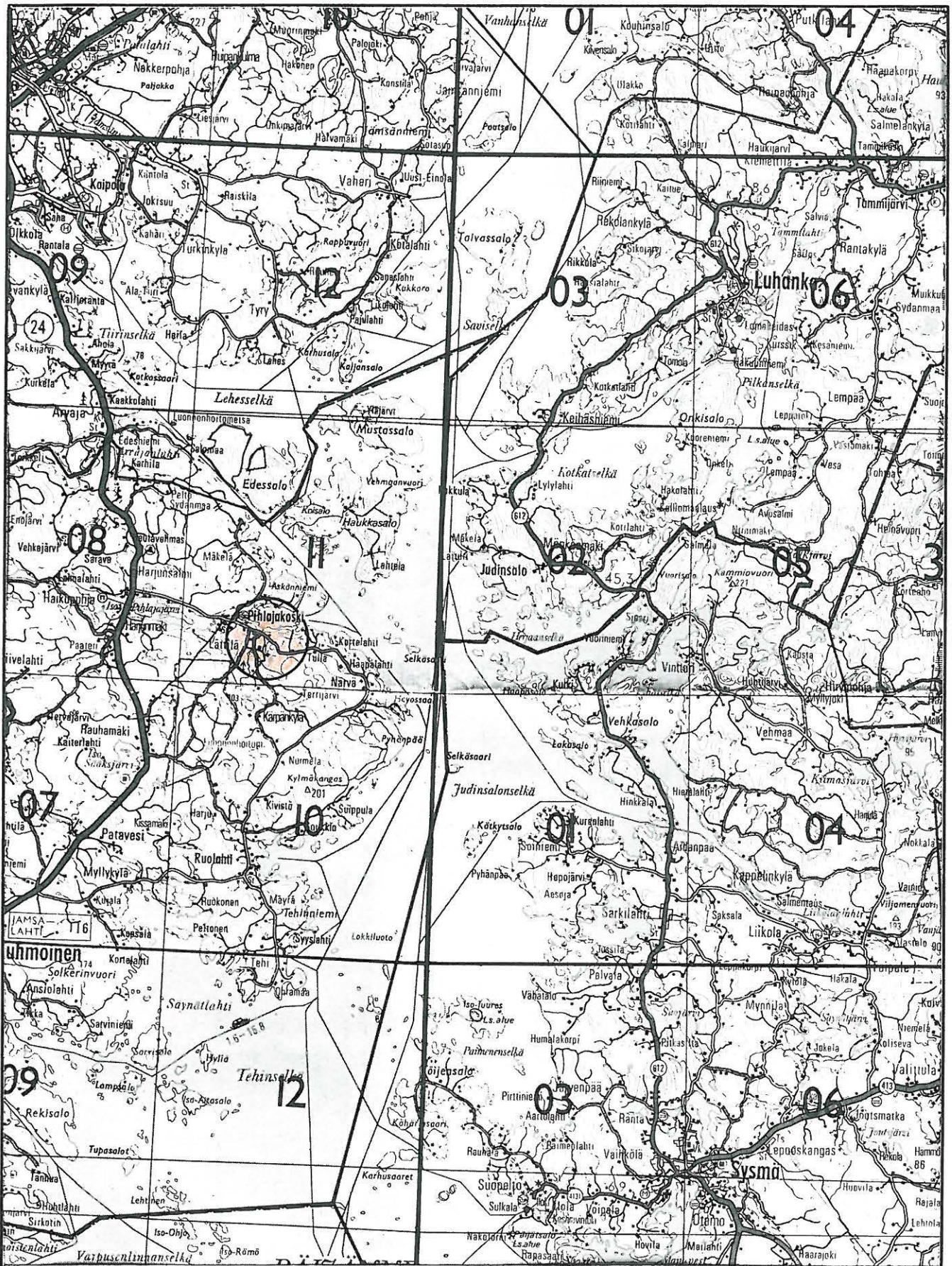
Kiinteitä kivikautiseen asutukseen viittaavia jäännöksiä ei löydetty. Ne ovat ilmeisesti hävinneet pellon muokkaustöissä. Pellon alaosasta peltomullan alta löydettiin pyöreähkö nokimaaläikkä, joka osoittautui kivettömäksi tulisijaksi (kuvat 20-21). Lähistöiltä löytyi myös 1700-1800-luvuille ajoittuvaa aineistoa mm. liitupiipun katkelma (:51) ja lasisen viilivadin kappale. Tulisija on todennäköisesti resentti, koska kivikautisia löytöjä siitä ei tullut. Maanomistaja kertoi aikoinaan nähneensä nokimaata ja palaneita kiviä pellon yläosaa kynnettäessä. Nämä havainnot viittaisivat kivikautiseen tulisijaan. Kaivauksissa ei löydetty näitä kiviä.

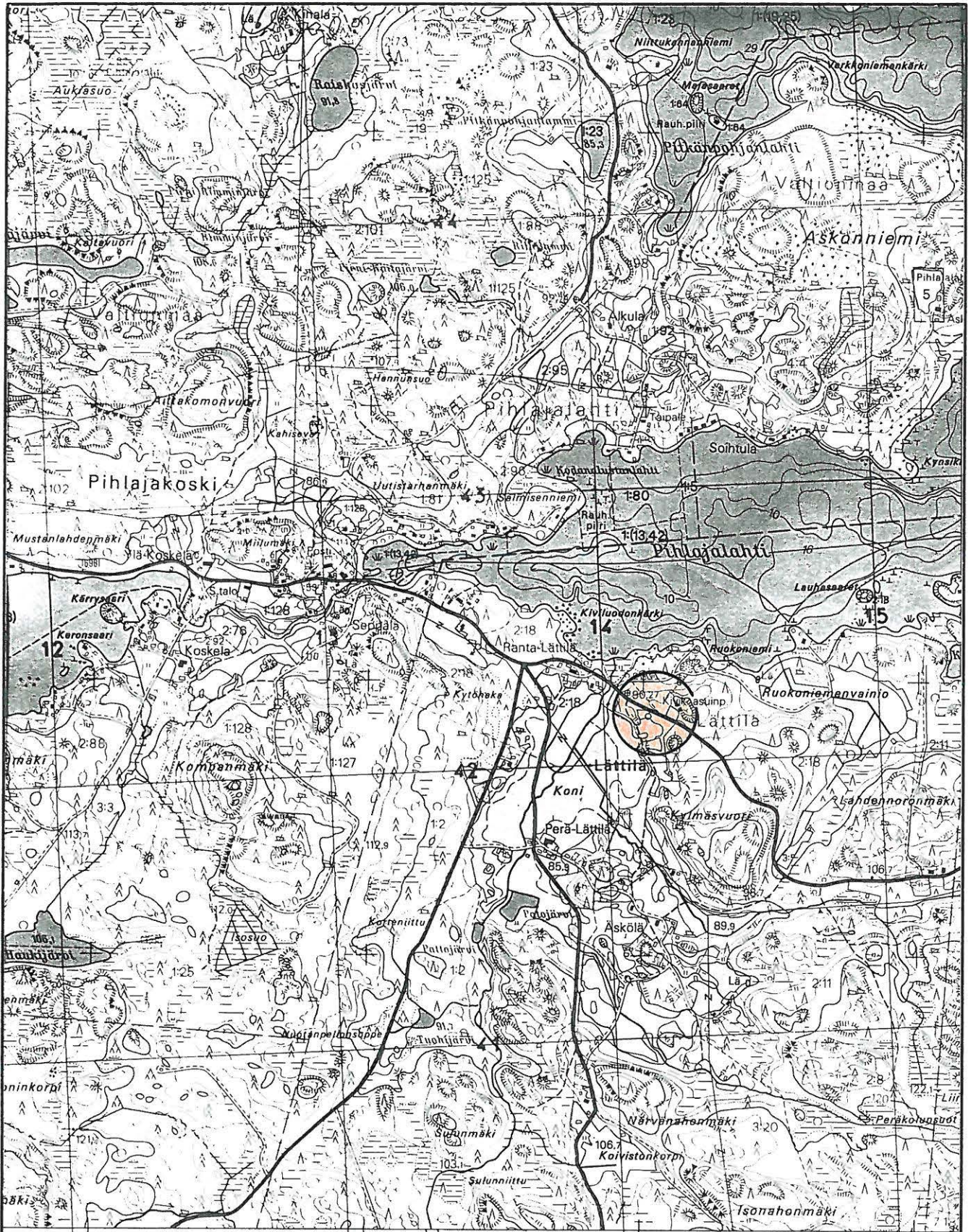
Kohteen löytöjen perusteella se voidaan ajoittaa tyypilliseen kampakeraamiikan (II:1-2) aikaan ja nuorakeraamiseen aikaan. Kivikauden lopun löytöjä on vain muutamia, mutta ehkä ne antavat viitteitä kohteen moniaikaisesta käytöstä. Mielenkiintoisten kaivaustulosten perusteella voidaan todeta, että Päijänteen vesialueen ympäristön arkeologista tutkimusta pitäisi lisätä.

Helsinki 14/03/97


Simo Vanhatalo, HuK

- F.106561 / K.1 Kaivausalueen itäosaa, kuvattu lännestä.
- F.106562 / K.2 Kaivausalueen itäosaa, kuvattu länsiluoteesta.
- F.106563 / K.3 Kaivausalueen itäosaa, kuvattu länsilounaasta.
- F.106564 / K.4 Kaivausalueen länsiosaa, kuvattu idästä.
- F.106565 / K.5 Kaivausalueen länsiosaa, kuvattu itäkoillisesta.
- F.106566 / K.6 Kaivausalueen lounaisosaa, kuvattu koillisesta.
- F.106567 / K.7 Kaivausalueen eteläosaa, kuvattu pohjoisesta.
- F.106568 / K.8 Kaivausalueen kaakkoisosaa, kuvattu pohjoisluoteesta.
- F.106569 / K.9 Kaivausalueen itäosaa, kuvattu luoteesta.
- F.106570 / K.10 Kaivausalueen eteläosaa, kuvattu luoteesta.
- F.106571 / K.11 Kaivausalueen eteläosaa, kuvattu lännestä.
- F.106572 / K.12 Sama.
- F.106573 / K.13 Kaivausalueen eteläosaa, kuvattu lounaasta.
- F.106574 / K.14 Kaivausalueen luoteisosan tasanne ja Pihlajakoskelle johtava tie, kuvattu kaakosta.
- F.106575 / K.15 Kaivausalueen koillisosan tasanne ja venesatamaan johtava tie, kuvattu lounaasta.
- F.106576 / K.16 Sama.
- F.106577 / K.17 Kaivausalueen eteläosan koekuoppien peltomulta- ja sorakerroksia, kuvattu lounaasta.
- F.106578 / K.18 Kaivausalueen eteläosan koekuoppien peltomulta- ja sorakerroksia, kuvattu lounaasta.
- F.106579 / K.19 Kaivausalueen eteläosan koekuoppien peltomulta- ja sorakerroksia, kuvattu lounaasta.
- F.106580 / K.20 Resentin? tulisijan (450/264) profiili, kuvattu lounaasta.
- F.106581 / K.21 Resentti? tulisija (450/264), kuvattu lounaasta.
- D.35750 Kaivausalueen itäosaa, kuvattu länsiluoteesta.
- D.35751 Kaivausalueen eteläosaa, kuvattu luoteesta.
- D.35752 Kaivausalueen eteläosaa, kuvattu pohjoisesta.
- D.35753 Kaivausalueen länsiosaa, kuvattu idästä.
- D.35754 Resentin? tulisijan (450/264) profiili, kuvattu lounaasta.
- D.35755 Resentti? tulisija (450/264), kuvattu lounaasta.





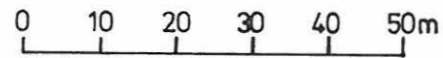
20°	2571	Haukioja	Nak = - 20°	2573	2574
0s			Nak = + 24°		

KUHMOINEN Pihlajakoski Hietämäki

S. Vanhatalo 1996

yleiskartta 1:1000

piirt. T. Suhonen



- koekuoppa josta löytöjä
- löydötön koekuoppa
- x v. 1995 koekuoppa
- △△○ mänty, kuusi - ja lehtipuumetsää
- pensaikkoa
- ⊠ kiviä, suuri kivi



550 —

500 —

450 —

400 —

150

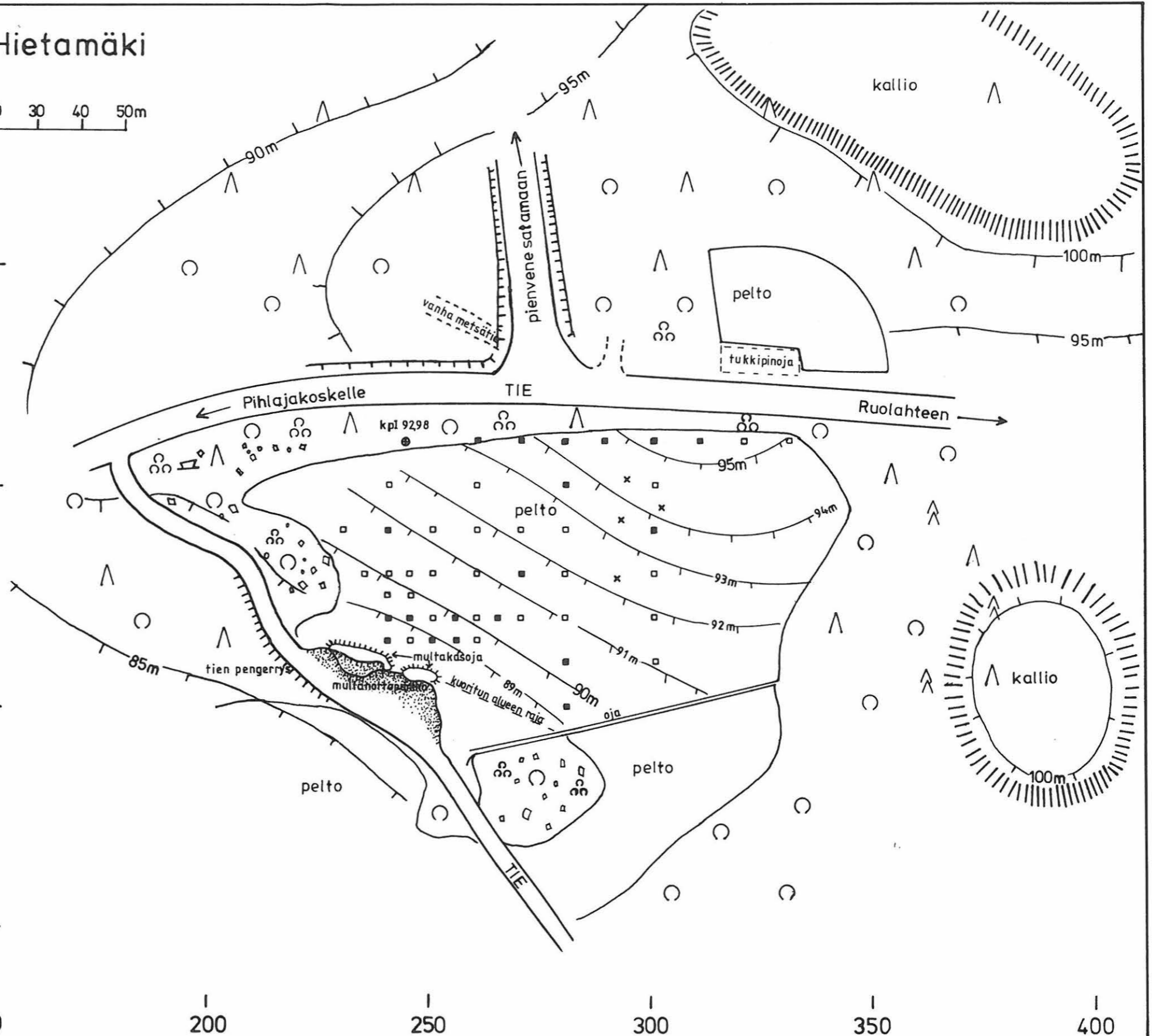
200

250

300

350

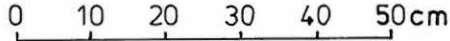
400



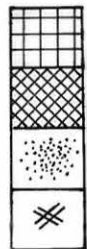
KUHMOINEN Pihlajakoski Hietämäki

S. Vanhatalo 1996

profiilikartta tulisijasta

1:10 

piirt. T. Suhonen



palanut harmaa hiekka

palanut punainen hiekka

noki

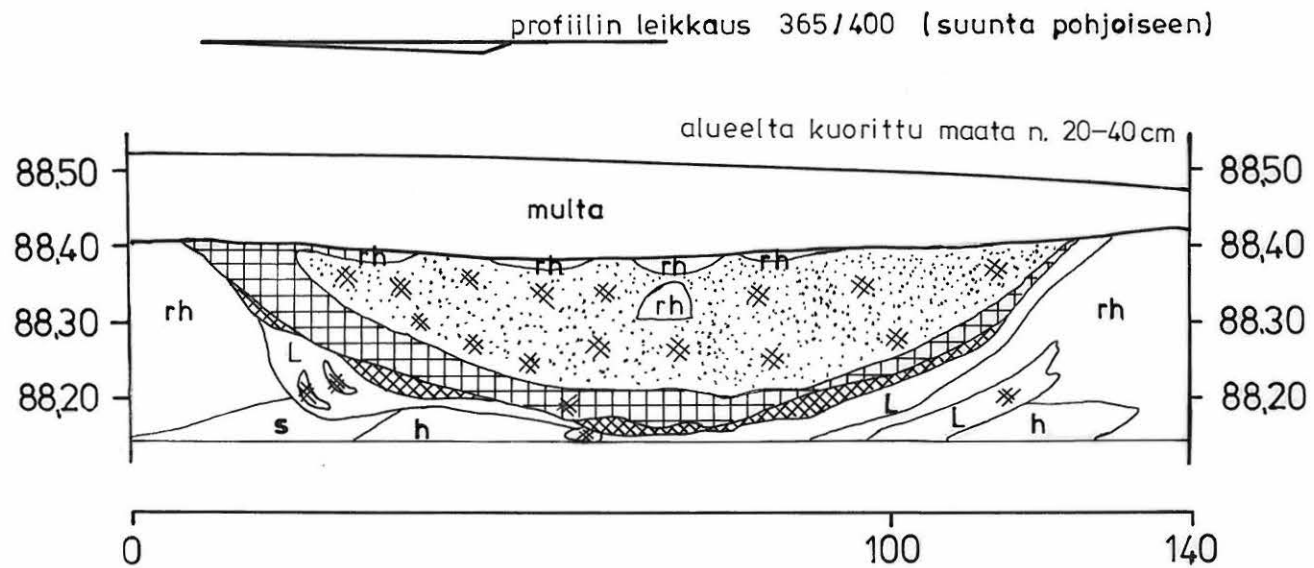
hiili

h hiesu

L likamaa

rh ruskea hiekka

s savi





F.106569 K.9
KAIVAUSALUEEN ITÄOSAA, KUVATTU LUOTTEESTA.

F.106568 K.8
KAIVAUSALUEEN KAAKKOISOSAA,
KUVATTU PÖRJOISLUOTTEESTA.

F.106567 K.7
KAIVAUSALUEEN ETELÄOSAA,
KUVATTU PÖRJOISESTÄ.

F.106566 K.6
KAIVAUSALUEEN LÖUNAISOSAA,
KUVATTU KOILLISESTÄ.

F.106565 K.5
KAIVAUSALUEEN LÄNSI-
OSAA, KUVATTU ITÄKOILLI-
SESTÄ.

F.106564 K.4
KAIVAUSALUEEN LÄNSIOSAA,
KUVATTU IDÄSTÄ.

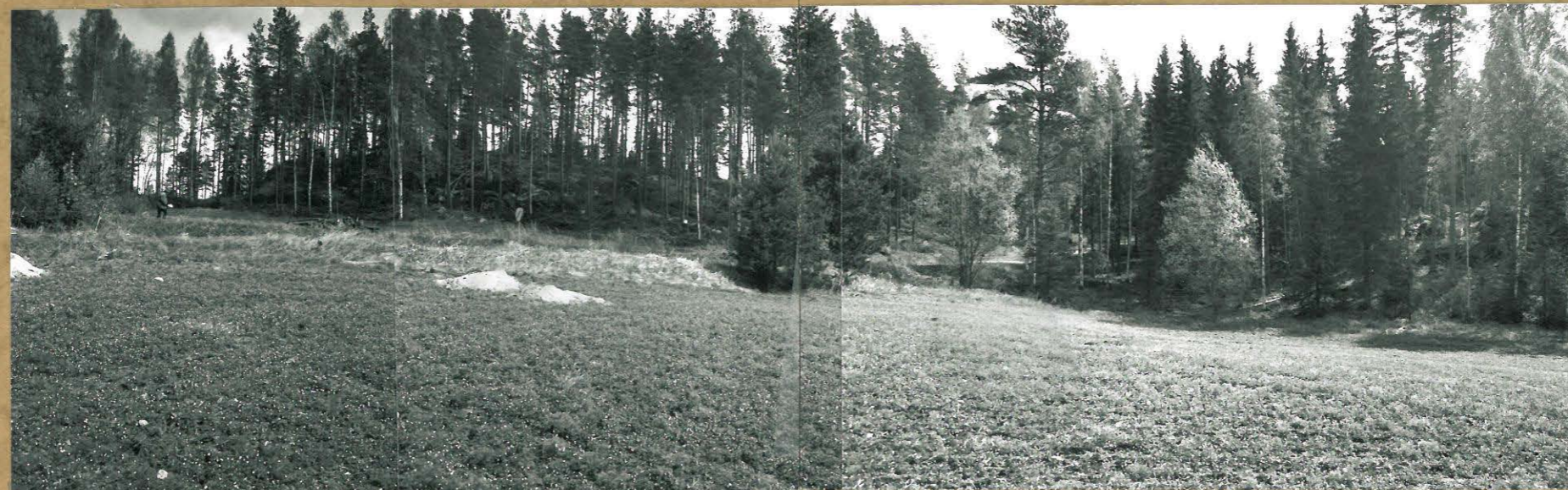


F.106573 K.13
KAIVAUSALUEEN ETELÄOSAA,
KUVATTU LÖUNAASTÄ.

F.106572 K.12
KAIVAUSALUEEN ETELÄOSAA, KUVATTU LÄNNESTÄ.

F.106571 K.11
KAIVAUSALUEEN ETELÄOSAA, KUVATTU LÄNNESTÄ.

F.106570 K.10
KAIVAUSALUEEN ETELÄOSAA,
KUVATTU LUOTTEESTA.



F.106563 K.3
KAIVAUSALUEEN ITÄOSAA, KU-
VATTU LÄNSI LÖUNAASTÄ.

F.106561 K.1
KAIVAUSALUEEN ITÄOSAA, KU-
VATTU LÄNNESTÄ.

F.106562 K.2
KAIVAUSALUEEN ITÄOSAA, KUVATTU LÄNSILUOTTEESTA.



F.106575 K.15

F.106576 K.16

KAIVAUSALUEEN KOILLISOSAN TASANNE JA VENESATAMAAN JOHTAVA TIE, KUVATTU LOUNAASTA.



F.106574 K.14

KAIVAUSALUEEN LUOTEISOSAN TASANNE JA PIHLAJAKOSKELLE JOHTAVA TIE, KUVATTU KAAKOSTA.



F.106577 K.17
KAIVAUSALUEEN ETELÄOSAN KOE KUOPIEN PELTOMULTA-
JA SORAKERROKSIA, KUVATTU LÖUNAASTA.



F.106578 K.18
KAIVAUSALUEEN ETELÄOSAN KOE KUOPIEN PELTOMULTA-
JA SORAKERROKSIA, KUVATTU LÖUNAASTA.



F.106579 K.19
KAIVAUSALUEEN ETELÄOSAN KOE KUOPIEN PELTOMULTA-
JA SORAKERROKSIA, KUVATTU LÖUNAASTA.



F. 106580 K. 20
RESENTIN? TULISIJAN (450/264) PRO-
FIILI, KUVATTU LOUNAASTA.



F. 106581 K. 21
RESENTTI? TULISIJA (450/264), KUVATTU
LOUNAASTA.