

KUHMOINEN TAPIALA RAUTSAARENKÄRKI

Rautakautisen kalmiston tarkastus ja koekaivaus

Jussi-Pekka Taavitsainen 1984 – 1987

KJR 291 01 0013

KUHMOINEN TAPIALA RAUTSAARENKÄRKI
- rautakautisen kalmiston tarkastus 24. 5. 1984, koekaivaus
9.7. 1984 sekä kartoitus ja koekaivaus 28. - 29. 6. 1987

Kylä: Tapiala

Tila: Rautsaari 13:45; om. Tyyne Peltonen, Toritie, 17800
Kuhmoinen

Peruskartta 2143 09 KUHMOINEN

Koordinaatit (kummeli): x = 6827 40
y = 563 66
z = n. 83

Löydöt: KM 22365: 1-22

Valokuvat: 60869-72, 36968-72

Kuhmoisten Linnavuoren kaivausten aikana 24. 5. 1984 kävin tarkastamassa Hannu Kilpisen, Puistotie 6 B 14, 17800 Kuhmoinen, ilmoittamat kaksi kivirauniota. Keski-Suomen museon intendentti Janne Vilkuna oli mukana tarkastusmatkalla. Löytöpaikka, Rautsaarenkärki nimeltään, sijaitsee Kuhmoisten kirkonkylään johtavan vesiväylän varrella. Sen luoteispuolella n. 500 m:n päässä on Papinsaari. Papinsaaren hautausmaalta on mm. tunnettu vuoden 800 vaiheille ajoittuva kätkölöytö (KM 7854).

Rautsaarenkärki on Uotilansaaren l. Vasikkasalon pohjoisin kärki. Se on yhä saari korkean veden aikaan. Kärjen eteläpuolella on kaksi kivirauniota, joista eteläisempi on suorakaiteen muotoinen ja suurin kulmakivin varustettu. Kooltaan se on n. 3 m x 4,5 m. Pohjoinen raunio on puolestaan rajoiltaan epämääräinen, halkaisijaltaan ehkä n. 6 m. Ulkonäöltään ja sijainniltaan kivikasat muistuttavat lapinraunioita. Alueen kasvilisuus on tosin rehevämpää kuin yleensä lapinraunioiden ympäristössä.

Tarkastusmatkan yhteydessä Hannu Kilpinen tiedusteli lupaa metallinetsimen käyttöön. Tähän suostuttiin sillä ehdolla, ettei mahdollisesti löydettäviin esineisiin kajottaisi vaan ne jätettäisiin maahan. Niistä olisi myös ilmoitettava välittömästi esihistorian toimistoon.

Kesäkuun alkupuolella Kilpinen soitti ja arveli löytäneensä kummelin pohjoispuoleisesta rinteestä miekan, jonka hän oli jättänyt kaivamatta esiin. Miekan lähettyviltä hän oli tallioinut pronssilevyn (kartassa löytö 4/1984) ja puukon terän (l. 3/84). Saaren laelta raunioiden lähettyviltä oli lisäksi löytynyt vyönsolki ja saranaraudan kappale.

Kävin tutkimassa miekan löytöpaikan 9. 7. 1984. Löytäjän lisäksi mukana olivat Janne Vilkuna ja Ari Siiriäinen. Miekan puolikas (l. 1/84) oli rinteessä kivien lomassa koskemattomalta vaikuttavassa maassa. Sen vierestä ja osittain alta löytyi rautapala ja sirpin kappale. Lisäksi "kaivannosta" otettiin talteen kvartsi-iskos. Kummelin ja kumpujen ympäristöä käytiin läpi metallinetsimellä. Miekan lähiympäristön "piippaukset" tutkittiin, jolloin löydettiin paitsi nykyaikaisia rahoja ja pullonkorkkeja myös pieni, hyväkuntoinen tasavartinen solki (l. 2/84). Metallinetsin reagoi myös muualla pohjoisrinteessä

ja laella. Paikat jätettiin kuitenkin odottamaan myöhempiä tutkimuksia.

Kummelin koillispuolella on kivi ja siinä tappi, jonka päällä oli valkoinen viittakeppi. Tapista vedettiin peruslinja. Se vaa'ittiin metrin välein. Nyt tehtyjen ja aiempien löytöjen (lukuunottamatta laelta löytyneen myöhäiseltä vaikuttaneen soljen ja saranan) etäisyys peruslinjasta mitattiin. Näiden mittausten avulla löytöpaikat sijoitettiin myöhemmin yleiskartalle.

Kenttätöitä jatkettiin 28. - 29. 1987 Rautsaarenkärjen kartoittamisella, kummelin pohjoispuoleisen rinteen "miinaharavoinnilla" ja tekemällä koekuopat kummelin kaakkoispuolelle sekä raunioiden 1 ja 2 väliselle harjanteelle.

Koekuoppa 1 (1 m x 2 m) avattiin kiviselle alueelle kummelin läheisyyteen kahden isohkon maakiven väliin. Maa vaikutti sekoittuuneelta, mikä on luonnollista ottaen huomioon kummelin ja siihen liittyvien väylämerkkien rakentamisen ja ylläpidon. Ruudun keskeltä välittömästi humuksen alta löytyi pronssi- tai kuparirenkaan kappale (l. 10/87) pullon sirujen, rautalanگان kappaleiden ja pullonkorkkien lisäksi. Koekuopasta 2 löytyi n. 5 cm:n syvyydeltä humuksen ja hiekan rajalta rautakoukun katkelma ja luunsiru (l. 11/87). Maa vaikutti koskemattomalta.

Metallinetsimen avulla saatiin runsaasti löytöjä kummelin pohjoispuoleisesta rinteestä, monet aivan vanhimpien löytöjen vierestä (haravoitu alue on merkitty yleiskarttaan). Miekan löytöpaikan vierestä löytyi lisää sen katkelmia sekä E-tyypin keihäänkärki (l. 4/87) n. 8 - 10 cm:n syvyydeltä mullansekaisesta hiekasta, jonka alla oli raaka maa. Esineitten vierestä tavattiin myös palaneita luunsiruja. Muita löytöjä olivat tarkoitukseltaan tuntematon rautaesine ja luunsiru (l. 1/87), sulanut pronssilevyn pala ja luunsiru (l. 2/87), kankiketjun nivelpari ja luunsiru (l. 3/87), kaksoisspiraalin muotoinen ketjunnäppä (l. 5/87), hevosenkengän naula (l. 6/87), rautavartaan kappale (l. 7/87), nuolenkärkeä muistuttava isohko rautaruoto (l. 8/87) sekä naskali (l. 9/87). Kaikki löydöt tehtiin humuksesta tai sen ja mullan rajalta.

Vaikka palaneet luut viittaavat kalmistoon, jyrkkä rinne ei tunnu kovin luontevalta kalmistonpaikalta. Joidenkin löytöjen korkeus puhuu myös tätä vastaan: alimmat olivat vain n. 20 cm vedenpinnasta¹. Koska löydöissä ei ole vedessä likoamisen merkkejä, ne ovat tuskin olleet nykyisillä sijoillaan kauan. Veteen ne nimittäin olisivat joutuneet käyttöaikanaan. Aarne Äyräpään mukaan (1921) Päijänteen pintaa on laskettu Kalkkisten koskea v. 1832-38 perattaessa 1,2 m (Olli Ristaniemen mukaan, suullinen tiedonanto, 1,5 m). Jos vielä otetaan huomioon maannousu, vedenpinta on ollut viikinkiaikana nykyistä huomattavasti korkeammalla.

On siis todennäköistä, että löydöt eivät ole alkuperäisellä paikallaan. Huomiota herättää se, että löytöjen yläpuoleinen kummeli on kasattu Rautsaarenkärjen näkyvimälle paikalle. Juuri tällä kohdalla on ollut paras hautaraunion paikka.

¹ Keskiyesi oli 28. 6. 1987 Kalkkisten kanavalla + 0.54 m ja Jyväskylässä + 0.53 m.

3

Kummelin ympäristö on melko kivistä. Kivet ovat saattaneet kuulua paikalla olleeseen raunioon, joka on purettu kummelia rakennettaessa. Tällöin löytyneet esineet on viskottu ympäristönsä.

On vaikea sanoa, onko kyseessä poltto- vai ruumishautaus. Palaneet luut - jolleivät ne ole suositulle näköalapaikalle jääneiden ateroiden tähteitä - tukevat ensimmäistä vaihtoehtoa. Lisäksi palopatinaa on parissa pronssilevyn kappaleeessa, ketjunnivelissä ja ketjunnivelissä. Muissa löydöissä ei kuitenkaan ole lainkaan polttamisen merkkejä.

Aspeliniassa, 30. 8. 1990

J.-P. Taavits

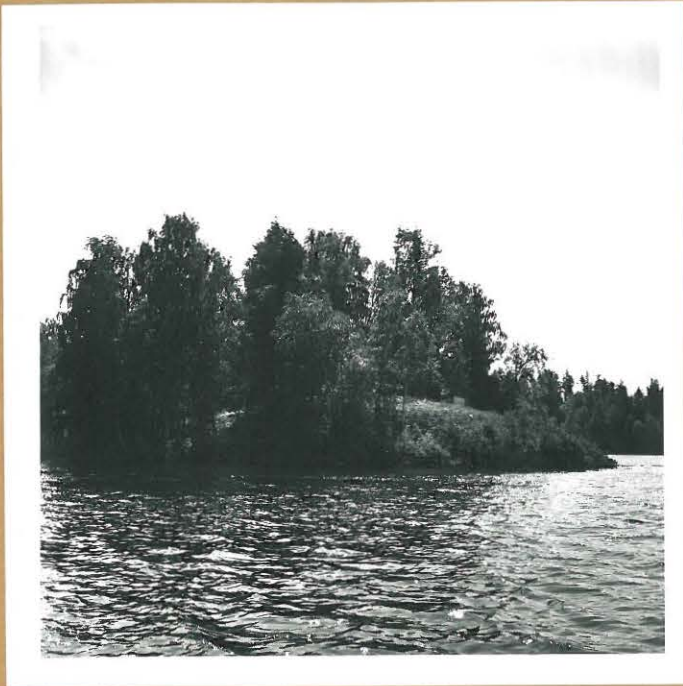
YLEISKARTTA 1:200 A2 S.7

- 14) Ehdotus suoja-alueeksi.....
- 15) Karttaluonnokset, pi irrokset.....
- 16) Valokuvat.....
- 17) Löydöt (suluissa aikaisemmat).....
- 18) Kosketus maanomistajaan..... opas Hannu Kilpinen
- 19) Havaintomahdollisuudet.....
- 20) Lähteet (aika, ilmoitus, kirjallisuus, top-arkisto ym.) I) .. Hannu Kilpinen, Puistotie 6 B.
14 17800 Kuhmoinen, ilmoitti Linnavuoren kaivausten yhteydessä. Tarkas-
tusmatkalla oli mukana myös intendentti Janne Vilkuna Keski-Suomen mu-
seosta.
- 21) Tarkastukset, tutkimukset (ala) I)
- 22) Lähilöydöt.....
- 23) Perimätieto.....
- 24) Huomautuksia I)
- 25) Tarkastanut 24/5. 1984 J.-P. Taavitsainen
- I) Tarvittaessa käytetään liitteitä;
kiinnitettävä nitojalla tähän.

Helsingissä, 5. 6. 1984

J.-P. Taavitsainen





60872



60871



60869
Prof. Aki Siniäinen ja löytäjä Han-
nu Kallinen



60870

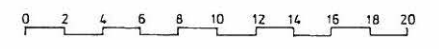
KUHMOINEN RAUTSAARENKÄRKI

J.-P. TAAVITSAINEN 1984, 1987 KOEKAIVAUKSET

YLEISKARTTA 1:200

Piirt. S Rintala 28.06.1987

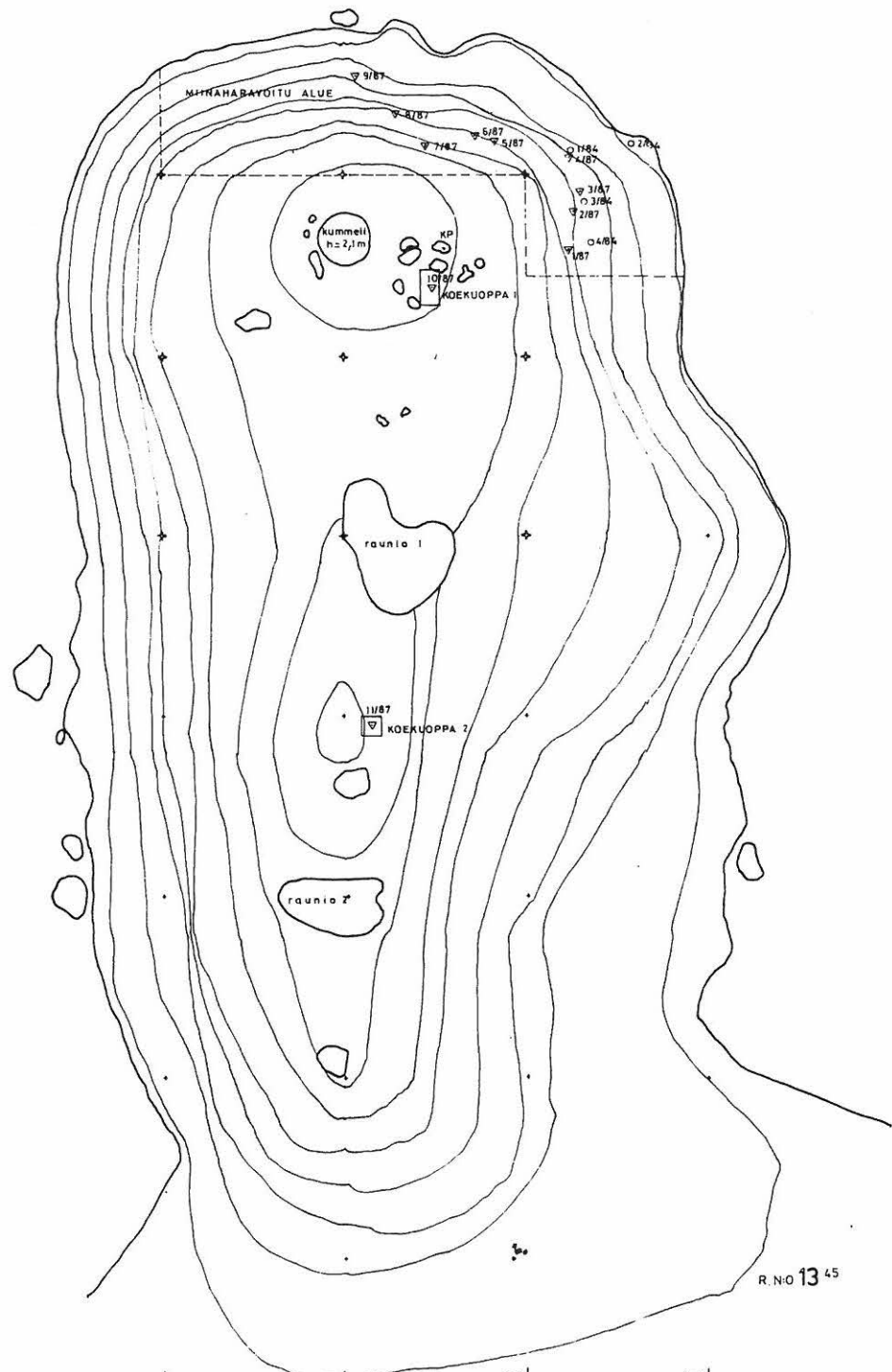
KORKEUSKAYRAYRÄT 0,5m VALEIN



250
240
230
220
210
200

PÄIJÄNNE

80 90 100 110 120



R. N:o 13⁴⁵



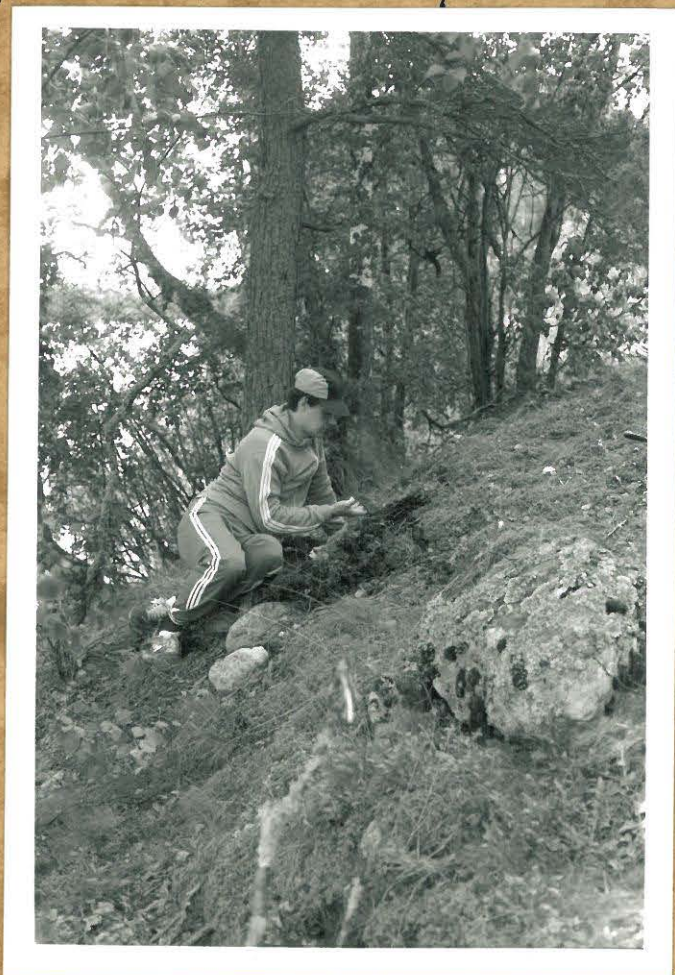
96968

Metallinilmairimen signaali-
paikalle päätettyjä merkkejä N-
rinteenä



96970

Kaksoispiraalimestomen ket-
junkaunatun KM 22365:5



Jarne Villu ja
KM 22365:7 (miekan
säitä katekuna)

96969

96971



Rautaesineen mato (KM 22365:11)

96972



Säilän kattelun ja E-tyypin keuhkain -
härki (KM 22365:7-8)