

KUHMOINEN, PÄIJÄLÄ, LINNAVUORI
- kertomus vuosien 1983-1988 kenttätöistä
J.-P. Taavitsainen

SISÄLLYSLUETTELO

Arkistotiedot	1
Johdanto	2
Linnavuoren sijainti	2
Linnavuoren kuvaus	3
Tarkastusmatka 20.10.1983	5
Vuoden 1984 kenttätyöt	6
Vuoden 1985 kenttätyöt	10
Vuoden 1985 näytteet	15
Vuoden 1986 kenttätyöt	16
Vuoden 1987 kenttätyöt	21
Vuoden 1988 kenttätyöt	24
Valokuvaluettelo	25
Dialuettelo	29
Valokuvataulut	31
Karttaluettelo	57
Kartat	58
Liite: Linnavuoren ¹⁴ C- ja TL-ajoitukset	91

ARKISTOTIEDOT

Kylä: Päijälä

Tila: RN:o 10:12, om. Kuhmoisten seurakunta,
os. 17800 Kuhmoinen

Peruskartta 1:20000 2144 07 KARKLAMPI

Koordinaatit: x = 6836 50

y = 563 60

z = 172,5

Korkeus merenpinnasta: 175,22

Löydöt: 22005:1-3, 22029:1-3. 22445:1-252

Kertomukseen liittyvät negatiivit: 88404-412, 88527-543,
88564-610, 88765-775

Kertomukseen liittyvät diat: 24639-676

Aikaisemmat tarkastuskertomukset: Hj. Appelgren-Kivalo 1907
A-L. Hirviluoto 1962 (1963)

Kirjallisuus: Hj. Appelgren, Suomen muinaislinnat, SMYA XII
(1891), s. 93

Hj. Appelgren-Kivalo, Linnavuori Kuhmoisissa,
SM-FM 1907, s. 73-76

Fabian Linden, Keräelmiä Kuhmoisten pitäjän
historiasta, Tampere (1925), s. 5

Seppo Suvanto, Kuhmoisten historia, Lahti
(1965)

J.-P. Taavitsainen, Ancient Hillforts of
Finland. Problems of Analysis, Chronology and
Interpretation with Special Reference to the
Hillfort of Kuhmoinen, SMYA 94 (1990).

JOHDANTO

Hannu Kilpinen, Toritie 55 17800 Kuhmoinen, ilmoitti syyskuussa 1983 puhelimitse Matti Huurteelle löytäneensä 10.9.1983 metallinetsimellä kaksi keihäänkärkeä Kuhmoisten Päijälän Linnavuorelta. Löydöt pyydettiin toimittamaan museovirastoon. Niiden tultua perille 19.9.1983 todettiin kyseessä olevan kaksi lähinnä M-tyyppin keihäänkärkeä (KM 2200/15: 1-2). Löydön johdosta kävin tarkastamassa Linnavuoren 20.10.1983. Mukana oli Hannu Kilpisen lisäksi intendentti Janne Vilkuna Keski-Suomen museosta. Löytäjä oli kutsunut paikalle myös Kuhmoisten Sanomien ja Etelä-Suomen Sanomien toimittajat. Lehtimiesten kanssa sovittiin, ettei lehdissä mainita keihäänkärkien todellista löytötapaa. Näin ei paikalle houkuteltaisi miinavaravaharrastelijoita, eikä viime aikoina antikvaarisen suojelun kannalta huolestuttavasti kehittynyt aarteenetsintäharrastus saisi rohkaisua Kuhmoisten Linnavuoren löydöistä.

Linnavuori on vanhastaan museoviranomaisten tiedossa. Se mainitaan jo Appelgrenin väitöskirjassa Suomen muinaislinnat (1891), mutta paikalla Appelgren-Kivalo kävi vasta v. 1907. Käynnistä on kertomus, joka on lähes sellaisenaan julkaistu myös Suomen Museossa 1907. Alfred Hackman on valokuvannut vuorta v. 1918. Esihistorian toimiston arkistossa olevan kertomuksen mukaan Anna-Liisa Hirviluoto on myös käynyt paikalla 7.8. ja 29.10.1962 Linnavuoren alapuolelle suunnitteilla olleen ampumaradan vuoksi. Vaikka moni käynti on saattanut jäädä dokumentoimatta, vaikuttaa kuitenkin siltä, että sijainniltaan syrjäisen Linnavuoreen ei monikaan arkeologi ole tutustunut. Arkeologien järjestämiä kaivauksia laella ei ole ollut.

LINNAVUOREN SIJAINTI

Linnavuori sijaitsee n. 7,5 km Kuhmoisten kirkolta pohjoiskoilliseen Saaresjärven ja Linnajärven välisellä kannaksella Jämsään vievästä vanhasta maantiestä n. 1,3 km itään. Linnavuoren ympäristö on karua seutua. Sen itäpuolisen Saaresjär-

vuoren ympäristö on karua seutua. Sen itäpuolisen Saaresjärven vedet laskevat itään Päijänteeseen Säynätlahteen ja länsipuolella oleva Linnavuori laskee puolestaan länteen Isojärveen, joka sekin virtaa useiden pienten järvien kautta lopulta Päijänteeseen. Isostajärvestä pääsee myös helposti Kokemäenjoen vesistöön kuuluvalle Längelmäveden reitille.

Linnavuoren ympäristö on ollut erämaata rautakaudella. Kuhmoisten tunnetut kalmistot ovat kirkonkylässä, minne irtolöydötkin painottuvat. Linnavuoren lähistöltä niitä ei tunneta lainkaan.

Linnavuori on vielä nykyisinkin kaukana lähimmistä kylistä; vain muutama talo ja vähäisiä peltoja on harvakseltaan lähitienoilla. Jossain historian vaiheessa Linnavuoren ympäristö on kuitenkin ollut ihmisen vaikutuspiirissä. Nimistössä ja luonnossa on kaskeamisen muistoja. Linnajärven pohjoispuolella kohoaa Ohramäki. Eteläpuolella on Linnamäki, jonka rinteillä on vanhoja kaskiraunioita ja muita viljelyn merkkejä. Lisäksi Linnavuoren Linnajärven puolelta on kulkenut v. 1856 mäkiensä vuoksi hylätty Padasjoen Jämsän maantiehen kuulunut osuus. Suvanto (1965 338) arvelee tien olleen käytössä ratsupolkuna jo keskiajalta lähtien. Edelleen Appelgren-Kivalo (1907 75) mainitsee kuulleensa Kuhmoisissa kerrottavan, että Päijänteeltä kulkee vanha tie Säynetjokea pitkin Juntolle ja Linnavuoren ohitse Sarvitaipaleen taloon.

LINNAVUOREN KUVAUS

Linnavuori sijaitsee alueella, jonka peruskallio on suoni-gneissia (Ilkka Laitakari, kallioperäkartta 2144 Kaipola, 1973). Itse Linnavuori on kuitenkin graniittia (prof. Heikki Papunen, Turun yliopiston geologian ja minerologian laitos), joka on ympäristöään kovempaa jäänyt jääkauden jälkeen koholle. Linnavuoren korkein kohta on 175,22 m mpy, joten vuori nousee runsaan 45 metrin korkeuteen Saaresjärven (130,00), yli 40 metrin korkeuteen Linnajärven pinnasta (135,00) ja 97,12 m Päijänteeseen tasosta (78,1). Laelta näkyy Päijänteeseen itäinen ranta.

Kalliiossa on havaittavissa erittäin selväpiirteinen kuutiorakoilu, jonka yksi pääsuunta on lähes vaakasuora. Mannerjäätikön tulosuunnan puolella (NW) on laelle ulottuva lohkareinen pohjamoreeni ja suojasivulla (SE) äkkijyrkkien seinämien juurella järeä lohkareikko. Suotuisesta vaararakoilusta johtuen jää on "höylännyt" mäen SW- ja NE-rinteisiin useita eri korkeuksilla sijaitsevia kapeita terasseja.

Vuoren laella ja E - SW-sivuilla on laajahkoja kalliopaljastumia. Irtaimien maalajien kerrostumisen kannalta vuoren laki ei ole ollut edullinen. Niiden paksuus on 5-50 cm. Rinteellä, muurin takaisella tasanteella ja kaakkoisella terassilla kasvaa metsä on pääasiassa mustikkatyyppin kuusikkoa, terasseilla on myös vallalla kuiva mäntyä kasvava metsätyyppi.

Vuoren päällystä on halkaisijaltaan lähes 100 (NW - SE) x 80 (NE - SW) m. Se on luontaisesti vaikeapääsyinen. Koillisessa, idässä ja kaakossa sitä rajaavat pystysuorat, paikoin yli 20 m korkeat seinämät. Etelä- ja lounaispuoli on osaksi äkkijyrkkää, mutta keskellä eteläistä rinnettä on kiviroida, jota myöten voi vaivalloisesti kavuta ylös. Mannerjään tulosuunnalla rinne on ollut helpoin nousta. Täällä onkin n. 40 m pitkä rauennut ja sammaltunut kivimuuri, jonka leveys on n. 1,5-2 m ja korkeus puolet siitä. Muuri päättyy vuoren luoteiskulmalle, vaikka rinne täälläkin on "kavuttava". Appelgren-Kivalon arvelun mukaan luoteiskulmalla "on epäilemättä ollut muurin jatkoa, vaikka sen kivet ovat vieritetyt alas."

Muurin ja sen itäpuolella olevien erikorkuisten kallioiden väliin jää pihamainen tasanko, jonka keskellä on keväisin suontapainen, rahkasammalta kasvava kosteikko. Myös muualla epätasaisella laella terassit ja kalliotasanteet muodostavat lukuisia luontevia "pihtasanteita".

Ainoat ihmiskäden jäljet muurin lisäksi ovat Linnavuoren laella olevat kivikasat, joita on "pihalla" viisi ja muualla laella ja terasseilla 19 kappaletta. Kaikkia ei ole ehkä havaittu, koska rauniot ovat vaatimattomia, matalia 1,5-2 m laajoja kasoja ja varpukasvillisuus paikoin melko korkeaa.

Vaikutti myös siltä, että itse vallin päällä olisi 3 kohoumaa.

Appelgren-Kivalo luki aikoinaan laella 11 kivikasaa ja kertoi Kuhmoisten menneisyyttä koskevaa tietoutta keränneen herra Lindénin kaivelleen niitä ja huomanneen niissä hiiltä. Rauniot, joita Lindénin mukaan oli 14, olivat Appelgrenin paikalla käydessä kaivausten jäljiltä avonaisina. Hän oli näkemänsä, kivien suuruuden ja hiilen perusteella, valmis pitämään niitä "vuorella paossa olijain tulenpesinä." Lindénin tutkimukset eivät ole jääneet ainoiksi, sillä Hirviluodon vuoden 1963 tarkastuskertomuksen mukaan joku seminaarin opettajakokelas oli saanut tehtäväkseen tutkia Linnavuorta ja oli tuolloin käännellyt näiden raunioiden kiviä.

TARKASTUSMATKA 20.10.1983

Hannu Kilpinen oli löytänyt keihäänkärjet Linnavuoren itäreunalta (löytöpaikat merkitty karttaan s. 65). En ryhtynyt avaamaan löytöpaikkoja uudelleen; sen sijaan päätimme kokeilla metallinetsintä ja jatkaa tasanteen haravoitinta. Löysimme kaikkiaan kolme, ilmeisesti alapuolella olevalta ampumaradalta ammuttua litistynyttä lyijyluotia, 2 kopeekan rahan vuodelta 1814 (22029:3) ja keihäänkärjen kärkikatkelman (22029:2). Kaikkiaan haravoitiin tasannetta n. 30 m löytöpaikasta pohjoiseen. Esineet löytyivät heti humuksen alta. Paikalla ei ollut runsaasti maata, eikä löytöjä esiin kaivettaessa havaittu mitään huomiota herättävää.

Tämän jälkeen lähdimme kiertämään Linnavuorta. Korkeimman kohdan koillispuoleisella tasanteella päätimme kokeilla laitetta uudemman kerran. Koe tuotti välittömästi tuloksia: n. 2,6 m rauhoituskilvestä koilliseen metallinetsin antoi käynnistettäessä välittömästi signaalin. Paikalta löytyi erittäin hyväkuntoinen, pinnaltaan osittain palopatinoitunut M-tyyppin keihäänkärki (22029:1). Sekin tuli esiin heti humuksen alta; löydössä oli myös ohuesti tuhkaa kuten humuksen ja kivennäis-
maan rajassa.

Koska alkoi vaikuttaa siltä, että kyseessä eivät ole satunnaiset löydöt, päätettiin enemmän kokeilut lopettaa ja jatkaa tutkimuksia seuraavan kenttätökauden aikana.

Tarkastusmatkalla tuli kamerani kelauslaitteeseen vika, minkä vuoksi kuvat epäonnistuivat. Kertomuksen kuvat on ottanut ja lahjoittanut Kuhmoisten Sanomien toimittaja Riitta Lehtimäki.

VUODEN 1984 KENTTÄTYÖT

Linnavuoren tutkimuksia jatkettiin toukokuun 21.-30.5.1984 välisenä aikana Keski-Suomen maakuntamuseon ja vapaaehtoisten avulla. Kaivauksiin osallistuivat seuraavat henkilöt, kuka koko kaivausten ajan, kuka muutaman päivän: Janne Vilkuna Keski-Suomen maakuntamuseo Jyväskylä, Hannu Kilpinen Kuhmoisten, Pertti Huttunen Keuruu, Martti Porvali Petäjävesi, Teppo Vihola Jyväskylä, Olavi Paateri Jämsä/Kuhmoinen, Auli Jämsänen Keski-Suomen museo, Raimo Katajamäki Keski-Suomen museo, Martti Aiha Espoo, Camilla Ahlström-Taavitsainen Helsinki. Työt aloitettiin kartoittamalla ja miinaharavoinnilla.

Kartoitus. Linnavuoren yleiskartoituksesta vastasivat evl. Pertti Huttunen ja nimismies Martti Porvali (21.-23.5.1984). Laelle vedettiin peruslinjat. Ainoastaan muurin ja jyrkänneiden rajaama laki saatiin kartoitetuksi ja sekin ilman korkeuskäyriä. Löydöt ja kaivausalueet saatiin kuitenkin tarkasti merkityksi karttaan. Paikoittainen tiheä kasvillisuus ja erityisesti suuret korkeuserot osoittivat, että koko vuoren kartoittaminen vaaituskoneella on suhteettoman vaivalloinen ja kohtuuttomasti aikaa vievä tehtävä. Kuten Pertti Huttunen ehdotti, vaivattominta olisi ilmakuvata linnavuori ja suurentaa kuvat haluttuun mittakaavaan. Etuna olisi paitsi ajansäästö ja tarkkuus myös se, että kuvaparin ja peilistereoskoopin avulla voisi linnavuoren maastoa jälkeen päin tarkastella kolmiulotteisesti. Ilmakuvista voitaisiin myös maanmittaushallituksessa piirtää yleiskartat. Tarkoitus onkin ensi kenttätökauden alkua yrittää saada virka-apua ilmavoimilta linnavuoren kuvaamiseksi (kts. museoviraston kirje 3164/14.9.1984).

Miinaharavointi. Miinaharavoinnista vastasivat Hannu Kilpinen (C-SCOPE 99 U) ja Janne Vilkuna (Escope VLF.TR 1200-B). Evl. Huttusen tuomilla pyöreillä, punaisilla miinojen merkitsemiseen käytettävillä lapuilla osoitettiin signaalin antaneet paikat. Laki ehdittiin haravoida kokonaan lukuunottamatta osaa koillisesta terassista ja pohjoisesta rinteestä. Miinaharavoitu alue ulottui tuolla alueella löytöön 34 asti (kts. yleiskartta, s. 65). Löydöt otettiin talteen ja samalla niiden etäisyys peruslinjoista mitattiin karttaan merkitsemistä varten. Esineet olivat melko pinnalla: ne tulivat heti humuksen alta. Monin paikoin ne olivat vain sammalkerroksen alla kallion tai muurikiveyksen päällä ja hankalissa paikoissa jyrkänteen reunoilla ja kapeilla kielekkeillä. Kapeissa paikoissa ei ole mitään kaivettavaa eikä niihin ole ollut mahdollista pystyttää minkäänlaisia rakenteita. Jokaisen talteen otetun löydön paikalle jätettiin varmuuden vuoksi pulonkorkki, joskus myös hylsyjä. Näin esineen tarkka löytöpaikka on tarvittaessa löydettävissä ja merkittävässä tarkasti kartalle kaivausten mahdollisesti tulevaisuudessa edetessä niiden kohdalle.

Kaivaukset. Esineitä löytyi myös alueilta, joissa olisi edellytykset kaivauksille raivauksen jälkeen. Länsipuolen muurin taakse jäävä eri korkuisten kallioseinämien rajaama tasanne on erityisesti mainittava. Sen koillispuolella on kosteikko, joka on voinut olla linnan vesivarasto tai kaivo. Tasanteella on myös 5 kappaletta korkean aluskasvillisuuden ja vesaikon vuoksi vaikeasti havaittavia kivikasoja. Vain tälle tasanteelle avattu löytökuoppa (1. 30 kirves ja tuluspii 122445:31-33) kohdalla maassa oli huomiota herättäviä likaisia läikkiä. Erityisen kiintoisa oli nyrkin kokoisten kivien lomasta tehty löytö 27 (22445:23-24), joka koostui kuparikattilan korvankatkelmista sekä kolmesta kuonapalasesta. Koska aikaa raivaustoimiin ei ollut, ei täällä ryhdytty kaivauksiin, vaan valittiin kaivausalueiksi edellisen syksyn löytöjen puustoa ja vesaikkoa vaille olevat ympäristöt. Lukuisista miinalapuista päätellen alueilla oli vielä runsaasti esineitä. Tasanteet vaikuttivat myös sopivilta rakennusten sijoituspaikoilta.

Kaivausalue 1. Syksyllä 1983 löytyneen M-tyypin keihäänkärjen (löytö 5/1983, 22029:5) lähistölle kertyneet miinalaput keskittyvät avokallioiden, ison maakiven ja matalien seinämien rajaamalle lakitasanteelle, jota voi pitää koko Linnavuoren keskusalueena. Tasanteella on myös neljä kivikasaa (kts. yleiskartta, s. 65). Alueelle paalutettiin kaivausalue 1, joka pintavaaittiin. Pintaturve poistettiin 22 m²:n alueelta. Humuksen alla oli ohut, tumma, joskus hiilensekainen luontainen kerros, jonka alapuolelta alkoi steriili, melko voimakkaan punainen hiekkakerros. Koska mitään kulttuurimaa- tai rakenteiden jäänteisiin viittaavia merkkejä ei havaittu, ¹⁾ kaivausta jatkettiin vain muutama sentti humuskerroksen alapuolelle. Ainoastaan ruutu 110/210 kaivettiin varmuuden vuoksi pohjaan asti. Hiekkakerroksen todettiin jatkuvan steriilinä kallion pintaan asti. Sen paksuus oli n. 30 cm. Löydöt 18, 16-20/1984: rautakoukku 22445:3, ketjunjakaaja 22445:1, keihäänkärki 22445:2, G-tyypin keihäänkärki 22445:4, rautapala 22445:5, keritsimet 22445:6 ja M-tyypin keihäänkärki 22029:1 eli 5/1983) olivat kaikki melkein pinnassa humuskerroksen ja hiekan rajalla (kts. kaivauskartta 1:20, s. 66). Ennen maan lapioimista takaisin kaivausruutuihin alue miinaharavoitiin vielä kerran mutta tuloksetta. Lopuksi alue peitettiin turpein.

Kaivausalue 2. Hannu Kilpisen ensimmäiseksi löytämien keihäänkärkien löytökohdalle ja sen lähiympäristöön itäpuolen terassille paalutettiin 18 m²:n suuruinen kaivausalue 2. Kaivausalueen kohdalla kieleke on n. 8 metrin levyinen ja sen itäinen reuna on avokalliota. Maapeite paksunee reunalta pois päin siirryttäessä. Kaivausalueen pinta vaaittiin ja pintaturve poistettiin. Tällöin osoittautui, että ruuduissa 100/244 ja 102/244 oli matala raunio, jonka halkaisija oli n. 3 metriä. Kiveyksen tarkkojen rajojen määrittäminen oli vaikeaa, koska ympäristössä oli myös runsaasti luonnonkiviä.

1) Ruudun 112/210 kivien välissä olleet hiilenmuruset olivat todennäköisesti peräisin hiiltyneestä juuresta.

raunioista löytyi miinamerkin alapuolelta kivien lomasta kolme E-tyypin keihäänkärkeä ja pitkähäkö veitsi (1. 36, 22445:7-10). Esineet olivat pinossa; ylinnä pienet keihäänkärjet, lyhyin päällimmäisenä ja niiden alla veitsi sekä alinna suurin E-tyypin keihäänkärki. Raunioista löytyi hiiltä, likamaata ja punaista hiekkaa; kivet olivat selvästi lohkeilleet ja kivimurua oli kivien lomassa. Hiekkainen tuhkan- ja hiilensekainen likamaa keskittyi erityisesti kahden ison maakiven (?) väliin. Sitä ei ollut ylimpien kivien alla, vaan se tuli vastaan keihäänkärkien alapuoleisessa löydössä ja sitä oli isojenkin kivien alla. Kiven alta likamaasta tuli esiin löytö 37, koukkupäisen rautaesineen katkelma (22445:11), mihin miinaharava ei ollut reagoinut. Laite ei liioin antanut signaalia itäisimmän ruudun kulkusesta (1. 38, 22445:17). Raunio kaivettiin tuhkakerrokseen asti, miinaharavoitiin. Koska kone ei enää ilmaissut löytöjä, ei kaivausta jatkettu syvemmälle paitsi keskelle tehdyn "koekuopan" kohdalla. Siitä kävi ilmi, että hiilen ja tuhkansekaisen likamaakerroksen paksuus oli n. 5-10 senttiä. Kerroksen alarajan absoluuttinen korkeus oli 164,70 ja peruskallio tuli vastaan tasossa 164,54. Likamaa jatkui heikompana lieden luoteispuolelle. Sen pohjoispuolelta likamaan ja koskemattomalta vaikuttavan hiekan rajalta ruudusta 102/244 löydettiin raudan pala (1. 44, 22445:12) ja ruudusta 104/244 silmukkapäinen rautaesineen katkelma (1. 39, 22445:15) ja kahdella reiällä varustettu pronssilevy (1. 40 22445:16). Noin 30 cm koilliseen keihäänkärkien löytöpaikalta tuli esiin pieni keihäänkärjestä 22005:1 peräisin oleva varsiputken katkelma (1. 41, 22445/13). Tästä n. 40 cm etelään löytyi vielä rautaisia mahdollisesti jonkinlaisen ruodon tai kärjen katkelmia (1. 43, 22445:14). Liesikiveyksen pohjoispuoleiset löydöt tulivat esiin humuksen ja hiekkamaan rajalta. Löytöjen talteenoton jälkeen koko kaivausalue vielä varmuuden vuoksi miinaharavoitiin, jonka jälkeen kaivettu maa lapioidiin takaisin ruutuihin ja alue peitettiin turpein. Mainittakoon erikseen, että heti pohjoisimman ruudun 104/244 koillispuolelta männyn juurien lomasta turpeen alta löytyi vielä pieni kärjestään taitutettu E-tyypin keihäänkärki (1. 42, 22445:18).

Yhteenveto vuosien 1983 ja 1984 esinelöydöistä. Laen löytöjen määrä oli poikkeuksellisen suuri verrattuna aiempiin muinaislinnalöytöihin (kts. löytöluettelo ^{hää} s. 1). Esineet olivat hajan hajan ympäri lakea ikään kuin yhdenaikaisesti paikalle unohtuneina. Ne olivat löytösyvyytensä (humuksen ja hiekan raja) perusteella jääneet maanpinnalle lukuunottamatta kaivausalueen 2 liesikiveyksen lomaan kätkeytyjä keihäänkärkiä ja veistä (1. 36).

Suurimman löytöryhmän muodostivat aseet ja niiden katkelmat (keihäänkärjet ja ruoskan osa): yhteensä 18 kpl. Työkaluja (kirveitä, puukkoja ja veitsiä, keritsimet ja tuluspiin siru) oli 7 kpl. Asumiseen ja taloudenhoitoon liittyviä esineitä olivat pärepihdit (3 kpl) ja lukuisat erikokoiset todennäköisesti kattiloista peräisin olevat kupari- tai pronssilevyn kappaleet, sirut ja rautaisen korvan palat sekä haahlan katkelmat. Vaatetukseen kuuluvia löytöjä oli 4, näistä ilmeisesti ainakin kolme naisten koruja. Nauhaornamentiikalla koristetun pronssi- tai kuparihelan, yhden pronssilevyn kappaleen ja kolmen kuonanpalan lisäksi kuului löytöihin vielä tunnistamattomien rautaesineiden katkelmia yhteensä 17 kpl 8 löytöpaikasta. Myöhäisiä löytöjä olivat 2 kopeekan raha vuodelta 1814, pullonkorkit ja tinapaperin kappaleet, joista vain ensin mainittu otettiin talteen.

Odottamatonta oli, ettei yhdestäkään löytökuopasta tullut keramiikan paloja. Kaivausalueen 2 liettä lukuunottamatta rakenteiden jätteitä ei tavattu. Lakitasanteelta ja sitä reunustavilta kallioilta löytyneet pärepihdit osoittavat kuitenkin, että linnavuorella on ollut rakennuksia.

VUODEN 1985 KENTTÄTYÖT

Vuoden 1985 tutkimukset tehtiin 24.6.-5.7. edelleen Keski-Suomen maakuntamuseon ja vapaaehtoisten avulla. Mukana olivat eri pituisia aikoja: Leena Tomanterä museovirasto, Janne Vilkinen Keski-Suomen maakuntamuseo Jyväskylä, Hannu Kilpinen

Kuhmoinen, Seppo Rintala Kemi, Teppo Vihola Jyväskylä, Arja Leminen Helsinki, Olavi Paateri Jämsä/Kuhmoinen, Pertti Huttunen Turku, Jukka Petäjä Helsinki, Kimmo ja Mirjami Tolonen Helsinki/Kuhmoinen, Jouko Nummela Rauma, Jussi Aarnio Rauma ja Hemmo Vesanto Rauma.

Työt aloitettiin vesomalla muurintakainen tasanne ja jatkamalla sen jälkeen muualla laella olevien vesaikkojen raivauksista. Samanaikaisesti aloitettiin keskenjäänyt miinaharavointi pohjoispuolen terasseilla ja rinteillä.

Kartoitus. Edellisenä vuonna aloitettua laen kartoitusta jatkettiin. Linnavuoren laen vesominen helpotti työtä. Samoin ilmavoimien linnavuoresta ottamat ilmakuvat ja peilistereoskooppi olivat kartoituksesta vastaavan Pertti Huttusen apuna. Rinteiden yleiskartoitukseen ei kuitenkaan ryhdytty, vaan päätettiin yrittää saada maanmittaushallitus piirtämään yleiskartta ilmakuvien avulla.

Miinaharavointi. Hannu Kilpinen ryhtyi jatkamaan laen keskenjäänyttä haravoitusta (käytössä tällä kertaa käytössä oli uusi ja tehokkaampi laite C-Scope promet). Apuna olivat 24.6.-25.6. Jouko Nummela, Jussi Aarnio ja Hemmo Vesanto Rauman metallinetsinseurasta. Laen tultua haravoiduksi, jatkettiin metalliesineiden etsintää rinteiltä ja jyrkänteiden alaosista (haravoitu alue näkyy ilmakuvasta, s. 61). Tulokset olivat laihat: muurin ulkopuolelta vuoren loivimmasta rinteestä ei löytynyt kuin yksi esine, puukon ruoto (1. 40, 22445:). Jyrkänteiden ja rinteiden alapuolelta ei tavattu löytöjä huolimatta jyrkänteiden raunoilta löytyneistä esineistä.

Laki päätettiin raivauksen jälkeen haravoida uudelleen. Tulokset olivat yllättävät: löytöjä tehtiin haravoidulta alueelta saman verran kuin edellisenä vuonna. Myös linnavuoren pohjoisosa käytiin uudelleen läpi metallinetsimellä vesomisen jälkeen ja lukuisasti uusia miinalappuja ilmestyi van-

hojen lomaan. ¹⁾ Kilpinen kävi läpi vielä omalla laitteellaan muiden haravoimat alueet.

Uudelleenharavointi osoitti selvästi, ettei yksi kerta riitä vesakoituneessa ja varpukasvillisuuden peittämässä maastossa. Myös tehokkaampi laite voi olla osasyys uusiin löytöihin aiemmin haravoidulla alueella.

Mainittakoon myös, että muurin ulkopuolella linnavuorelle nousevan polun molemmin puolin metallinetsin antoi lukuisia signaaleja. Löydöistä ei kuitenkaan ollut kyse, laite reagoi alueella olevaan palaneeseen hiekkaan.

Kaivausalueiden ulkopuolelle jäävät löydöt otettiin talteen ja merkittiin suoraan yleiskarttaan. Kupariset venenaulat jätettiin löytökohdille mahdollisia myöhempiä kaivaustutkimuksia silmällä pitäen.

Kaivaukset. Kaivausalue 3. Muurin takana olevan "linnanpihan" pohjoispuolella kulkee matala kallionharjanne, jonka länsipäässä lähellä muuria on kiviraunio. Sen vierestä löytyi edellisvuonna sulanut pronssinen rannerengas (1. 24, 22445:22) ja kannastaan pyöristetyn G-tyypin keihäänkärjen lehti (1. 23, 22445:26). Alueelle paalutettiin 24 m²:n suuruisen kaivausalue raunio ja sen lähiympäristön luonteen selvittämiseksi. Pintavaaituksen jälkeen turve poistettiin ja kaivausalueella olevia maatuneita kantoja ryhdyttiin irrottamaan. Raunio keskellä kasvava isohko kuusi jätettiin paikalleen. Paljastuneen raunio kivet olivat tulen särkemiä. Merkittävää oli kuitenkin se, että kivikasan alta ja koko kaivausalueelta tuli vastaan koskematon maa. Rauniosta ei siis löytynyt hiiltä eikä tuhkaa, vaikka vierestä löytynyt sulanut rannerengas viittasikin tulen käyttöön alueella.

¹⁾ Uudet löydöt tuottivat vaikeuksia löytöjen numeroinnille: niille jouduttiin antamaan jonkun lähilöydön numero ja sen perään lisäämään kirjain.

Raunio ei siis ole liesi eikä muu tulisija. Ehkä kyseessä on muurin vieressä ollut heittokivikasa, jonka kivet on rikottu sopivan kokoisiksi tulen ja veden avulla, tai sitten hylättyjen liesien kivet on otettu käyttöön.

Vuoden 1984 löytöjen lisäksi kaivausalueelta löytyi hevosenkengän naula (1. 60, 22445:53). Poistetut kivet heitettiin takaisin, maat lapioitiin, ja alue peitettiin turpein.

Koeoja 1. Löytöjä talteenottava Leena Tomanterä kiinnitti huomiota poikkeuksellisen syvältä esiin tulleen löydön 30 löytöpaikkaan. Se sijaitsi muurin keskivaiheilla n. 2 m näkyvistä muurikivistä itään. Muutaman kiven alla olleiden keihään- ja nuolenkärjen (22445:62-63) kohdalla oli löytökerroksessa hiilenpaloja tuhkansekaisessa hiekassa. Tämän kerroksen päällä oli ollut palanutta hiekkaa. Löytö on mielenkiintoisella paikalla jo siksi, että rinnettä noustessa ohjautuu väkisin juuri tälle kohdalle muuria. Kahden muurin päällä olevan kivikasan väliin jää vielä porttimainen syvennys.

Paikalle päätettiin avata kohtisuoraan muurikiveystä vasten vedetty vajaan puolenmetrin levyinen koeoja. Pintamaan alla oli palaneesta kivistä rapautunut karkea hiekka, jonka joukossa oli runsaasti helposti särkyviä palaneita kiviä. Tämän kerroksen alta löytyi parista kohdasta hiilikerros; toisesta hiililinssistä otettiin 2 näytettä radiohiiliajoitusta varten. Ennen umpeenlapioimista näytteenottopaikat merkittiin hiilikerrokseen työnnettyillä metallipuikoilla.

Koeoja 2. Toinen koeoja vedettiin ylemmän koillisen terassin poikki. Syynä olivat sinne kahden haravoinnin jäljiltä kertyneet runsaat miinalaput. Terassi oli koeojan kohdalla melko tasainen ja vaikutti asumiseen ja rakentamiseen sopivalta paikalta. Sen koillispäässä oli sammaleen alla vielä kiinnostavalta vaikuttava kiveys, joka ei vaikuttanut luontaiselta.

Kahden metrin levyinen koeoja vaaittiin ja pintaturve poistettiin. Turpeen irrottaminen oli kuusen- ja varpujen juurien vuoksi hankalaa. Pintamaan poistamisen jälkeen oli näkyvissä steriililtä vaikuttava hiekkamaa lukuunottamatta alueella olevia kivikoita. Lounaispäässä heti kalliioseinämän alapuolella pääosin ruudussa 144/212 oli kaksi isoa kiveä, joiden välissä oli tuhkerakkerros. Kyseessä oli ilmeisesti tulisijan paikka (kts. kartta s.). Tuhkamaata oli myös ruudussa 146/214 olevien kivien lomassa. Koeojan koillispäässä paljastui matalan terassin reunalta pääasiassa palaneista kivistä muodostuva kiveys (r. 148/218 ja 150/218), josta oli valunut kiviä myös terassin alapuoleiseen notkelmaan. Kiveyksen muoto ei käynyt selväksi, koska se jatkui koeojan kaakkois- ja luoteispuolelle.

Koeojasta löytyi humuksen ja hiekan rajoilta runsaasti pieniä kuparikattilan kappaleita, jokunen rautaesineen katkelma ja Salmon tyyppin 13 hevosenkenkäsolkki (löydöt 15b, c, f, j, o, h, 16b, 22445:54-60). Koska löytökerros vaikutti koskemattomalta, ei kaivauksia jatkettu sen alapuolelle. Aikapulan vuoksi rauniota ei voitu purkaa, joten sen rakenne oli selvittettävä kaivamalla lapionterän levyinen ja kiveyksen syvyinen oja sen poikki. Kivikerroksen alta paljastui nokikerros, sen alta likamaata ja peruskallio (kts. kartta s. 82). Kiveystä oli vierinyt myös matalan terassin reunalta koillispuolen notkelmaan. Täältä löytyi kivi- ja likamaakerroksen alapuolelta hiili- ja tuhkerakkerros. Molemmista kerroksista otettiin C¹⁴-näytteet. Näytteen 2 ottopaikan löytymisen helpottamiseksi se merkittiin hiilikerrokseen työnnettyillä metallipuikoilla. Kyseessä on ilmeisesti jonkinlainen tulisija tai uuni. Mielenkiintoinen löytö oli koeojan vierestä tavattu pajakaluihin kuuluva puntti (1. 15e, 22445:115).

Kimmo Tolonen teki koeojaan kolme kuoppaa, joista kävi ilmi, että syvemmillä tuli vastaan pari vanhalta maannoskerrokselta vaikuttavaa juovaa. Välissä oleva hiekkakerros vaikutti kuitenkin täysin steriililtä. Tolosen mukaan kyseessä oli kuitenkin luontainen ilmiö. Löytöjä ei ilmeisesti ainakaan ole löytökerroksen alapuolella, sillä koeojat haravoitiin löytö-

jen poistamisen jälkeen - tuloksetta. Maakerroksista tehtyjen havaintojen vuoksi koeoja peitettiin muovilla, jonka päälle luotiin kaivettu maa ja pintaturpeet.

Miinaharavan käyttö varpukasvien ja kuusien juuria täynnä olevassa maastossa osoittautui hyödylliseksi. Vaikka esineiden paikat oli haravoitu selville etukäteen, jäi moni pieni ruskea kuparinpala kaivajilta havaitsematta. Metallinetsimen avulla se kuitenkin löytyi vaivattomasti sivuun kaivetusta maasta. Miinaharava on siis syytä pitää mukana kaivettaessa metallikautisia kohteita.

VUODEN 1985 NÄYTTEET

Tutkimusten aikana otettiin erilaisia luonnontieteellisiä näytteitä sekä Linnavuorelta että sen lähiympäristöstä. Ensimmäisen kaivauskauden jälkeen vaikutti siltä, että laelta löytyneet esineet olisivat jääneet vuorelle yhden tapahtuman seurauksena, jolloin ne kertoisivat vain linnan käytön päättymisajankohdan. Erilaisten näytteiden, erityisesti mahdollisten vuosilustoisten pohjasedimenttien, avulla voitaisiin selvittää linnan rakentamisen aloittamisajankohta samoin kuin ihmisen muu vaikutus ympäristössä.

Pohjasedimentti-, turvenäytteet otettiin sekä Saares- että Linnajärvestä Linnavuoren itä- ja länsipuolelta (kts. yleiskartta 1:2000). Kirkonkylän Asilammesta kairattiin vertailunäyte kalmistoalueen yleisen asutushistoriallisen kehityksen selvittämiseksi. Näytteet otettiin kevättalvella 25.3.1985 Mirjami ja Kimmo Tolosen sekä Janne Vilkunan kanssa.

Kesällä 1985 otettiin turvenäyte myös laen kosteikosta. Lisäksi sahattiin vuoren kaakkoisjyrkänleällä olevasta kelokanosta kiekko ja lähistöllä kasvavasta männystä porattiin näyte, jotta niissä näkyvät palokorot voitaisiin mahdollisesti yhdistää pohjasedimenttien ja turvenäytteen yläpäässä havaittaviin palonjälkiin (kts. yleiskartta 1:200, s. 65).

Radiohiilinäytteet. C¹⁴-näytteitä otettiin 1 kpl kaivausalueen 2 liedestä ja 4 kpl koeojien 1 ja 2 kiveyksen alaisesta tuhka- ja hiilikerroksista.

VUODEN 1986 KENTTÄTYÖT

Vuoden 1986 kenttätyöt tehtiin 23.6.-10.7.1986. Kuten aikaisemminkin kaivaukset teki mahdolliseksi Keski-Suomen maakuntamuseon tuki ja vapaaehtoisten ilmainen työpanos. Mukana olivat eripituisia jaksoja Leena Tomanterä museovirasto, Janne Vilkuna Keski-Suomen maakuntamuseo, Esko Ahola Keski-Suomen maakuntamuseo, Hannu Kilpinen Kuhmoinen, Seppo Rintala Kemi, Päivikki Rintala Kemi, Ilkka Kilpinen Kuhmoinen/Helsinki, Pertti Huttunen Turku, Paavo Huttunen Vantaa, Martti Porvali Petäjävesi, Teppo Vihola Jyväskylä, Erkki Laitinen Jyväskylä, Jules Särkijärvi Suolahti, Vilho Partanen Jyväskylä, Risto Palttala Jyväskylä, Kimmo Tolonen Helsinki, Mirjami Tolonen Helsinki, Heikki Simola Joensuu, Pirjo Simola Joensuu.

Kaivaukset aloitettiin kaivausalueen raivaamisella ja samalla jatkettiin kartoitustoimia ja miinaharavointia.

Kartoitus. Kaivausten välillä oltiin yhteydessä maanmittaushallituksen kartoitustoimistoon dipl.ins. Tuomo Lusaan Linnavuoren yleiskartan laatimiseksi. Tällöin osoittautui, että ilmavoimien ottamista kuvista ei olisi apua. Syynä oli lähinnä Linnavuoren peitteisyys ja kuvien riittämätön tarkkuus. Keskusteluissa päädyttiin siihen, että muutaman peruslinjan mittaaminen maanmittaushallituksen omien ilmakuvien tueksi olisi tarpeen käyttökelpoisen terassein varustetun yleiskartan ja sen perusteella laadittavien perspektiivikuvien piirtämiseksi. Pertti Huttusen apuna linjojen mittaustöissä oli nimismies Martti Porvali, myöhemmin myös maanmittausteknikko Paavo Huttunen takymetreineen.

Miinaharavointi. Kaivausalueen lisäksi myös Linnavuoren kokolaki päätettiin haravoida vielä kolmannen kerran. Tulos oli

yllättävä: 60 löytöä (mukana eivät ole kaivausalueen 4 esineet). Syynä siihen, että aiemmilla kerroilla ei ollut tavoitettu kaikkia löytöjä, on laen tiheä aluskasvillisuus, veisaikko ja kivet, jotka ovat estäneet metallinetsimen lautasta pysymästä riittävän lähellä maanpintaa. Edellisenä kesänä miinaharava oli alkanut reagoida polun vieren kiviin ja pala-neeseen hiekkaan, minkä vuoksi Hannu Kilpinen oli vähentänyt laitteen herkkyyttä. Seurauksena oli se, että laite ei enää aistinut kaikkein pienimpiä siruja, jollaisia pääosa tämän vuoden löydöistä oli. Kaivausalueen ulkopuolisille löytöpaikoille jätettiin kuparinaula edellisen vuoden tapaan.

Kaivaukset. Kaivausalue 4. Kaivausalue 4 sijaitsee Linnavuoren luoteisosassa loivimman rinteen yläosassa olevan kylmämuuratun muurinjäännöksen ja vuoren korkeimman kohdan väliin jäävällä tasanteella, "linnanpihalla", heti muurin takana. Tarkoituksena oli selvittää alueen N-osasta löytyneiden kuonanpalojen ympäristö ja tutkia muurin rakennetta. Alueen S-puolen keskellä oleva lieden rakenne päätettiin myös selvittää. Pintaturvetta poistettiin laajahkolta alueelta lieden ympäriltä, jotta sitä mahdollisesti ympäröineen rakennuksen jäännökset löydettäisiin ja liesi voitaisiin kartoittaa kunnollisesti. Lieden purkamista ja kaivamista ei kuitenkaan pidetty tarpeellisena.

Avatun alueen laajuus oli kaikkiaan 86 m², mistä pohjaan asti kaivetun N-osan osuus oli 42 m² ja S-osan 44 m².

Kaivausalueen N-osa kaivettiin tasoittain. Kaivauskerrosten paksuus vaihteli, koska peruskallio oli paikoin näkyvissä ja tuli vastaan eri syvyydellä. Lisäksi karikekerroksen paksuus vaihteli, erityisen runsaasti sitä oli paikoin muurin juures- sa. Näin kaivetun kerroksen paksuus vaihteli nollostaan runsaaseen 40 cm, muurin kohoumien kohdalla kaivettu kerros oli metrin vahvuinen.

Koko kaivausalue vaaittiin "luonnonvaraisena" sekä tasoit- tain. Tärkeimmät löydöt ja osa kivistä punnittiin karttaa

varten. Kaivausalue käytiin huolellisesti läpi metallinetsimellä, pääasiassa Hannu Kilpisen haravalla, mutta myös Keski-Suomen maakuntamuseon laite oli käytössä. Alue haravoitiin ennen turpeen poistoa ja aina tasoittain. Signaalin antaneet paikat merkittiin miinalapuvin. Tästä huolimatta ei jokaista sirua kyetty löytämään. Siksi myös jätekasat haravoitiin tuloksellisesti. Huomautettakoon, että monet kuonan kappaleet löytyivät ilman konetta, koska pajakuonan antama signaali oli heikko ja muistutti palavan kiven synnyttämää ääntä.

Kaivausalueen N-osassa oli muurin poikkileikkauskohdalla selvä muurista erottuva kohouma. Tästä huolimatta tarkka määrittäminen oli vaikeaa. Linjalta 132N alkoi turpeen alta paljastua noin linjan 170 W-puolelta muurikiveystä, palaneita ja rapautuneita kiviä, niiden lomasta pieniä hiilenkappaleita sekä palanutta punaista hiekkaa. Myös muurin viereisissä ruuduissa oli punaista hiekkaa. Linjalta 170 E tavattua kiveystä ja kiviä ei voi pitää minkään rakenteen tai rakenteiden jätteenä. Erillisen maininnan arvoinen on muurikiveyksen tyvestä edellisenä kesänä tehty löytö 30/85: parin kivikerroksen peittämä keihäänkärki ja heti sen alla ollut nuolenkärki (22445:69, 63). Kyseessä saattaa olla kätkölöytö, mutta on myös mahdollista, että muurikiveystä on voinut sortua löytöjen päälle.

Ruuduista 132/172 ja 134/172 alkoi jo pintaturvetta poistettaessa tulla esiin kuonanpaloja. Maa oli punaista ja siinä oli nyrkinkokoisia palaneita kiviä. keskellä ruutujen rajaa oli ovaalinmuotoinen matala hiekkakohouma (n. 60 x 80 cm), jonka pinnalla oli muutama kivi ja kuonankappale. Minkäänlaista maannosta ei kohouman alta havaittu. Kaikkiaan löytyi kuonaa ruudusta 134/172 1234 gr ja ruudusta 132/172 350 gr, hiekkakumpareen W-, NW ja SW-puolelta.

Muuria purettaessa havaittiin siellä täällä palaneiden kivien lomassa noki- ja hiililäikkiä. Erityisesti on huomattava, että muurin tyvässä ruuduissa 130-134/168 oli isohkoja noki- ja hiililäikkuja, joiden koko vaihteli ja pieneni syvemmälle kaivettaessa. Näistä läikistä otettiin radiohiilinäytteitä.

Pääosa N-osan löydöistä tuli heti humuksen alta tai 1. kerroksen yläosasta. Joitakin esineitä löytyi myös syvempää; esim. l. 86 taltan kärkikatkelma (23445:153) peruskallion pinnalta n. 30 cm syvyydestä ja hopeinen solki l. 81 (22445:148) muurin kivien lomasta vielä edellistä 5 cm syvemältä. Kyseessä lienee sortuneen muurin alle jäänyt esine tai kätkö.

Linjalta 130 S alkavan kaivausalueen S-osan pintakerros poistettiin, ja alue kaivettiin 1. tasoon piirtämistä varten. Alueelta paljastui liesi ja lukuisia kiveyksiä, joista läntisimmät liittyivät muuriin. Lieden SW-puolella ruutujen 126/168 ja 126/170 kiveys oli selvästi ihmiskätten työtä. Kivet olivat valikoituja ja suurin ja tasainen pinta ylöspäin, saumat järkevät ja yhtenäiset. Kiveys jatkui ruutuun 124/168 ja liittyy muuriin, mutta ei ole enää niin tasaista kuin sen N- ja NE-puolella olevissa ruuduissa. Kyseessä on ilmeisesti jonkinlainen piha- tai lattiakiveys. Selvä ihmisentekemä kiveys on myös ruutujen 124/172 SE- ja 124/174 SW-kulmassa kallion päälle koottu pieni, halkaisijaltaan n. 60 cm:n kivikassa. Epävarmoja kasoja on puolestaan ruudun 128/168 N-osassa ja ruutujen 130/174 ja 128/174 rajoilla.

Ruuduissa 126/172 ja 128/172 oli hyvin koossa pysynyt suora-kulmainen n. 2,2 x 2,7 metrin kokoinen liesi, jonka rungon muodostivat isot kivet, osa ilmeisesti maakiviä. Liettä ei ryhdytty purkamaan, mutta NW- ja SW-reunasta nostettiin joitakin kiviä, joiden alla oli koskematon hiekka. Kivien alusta miinaharavoitiin - tuloksetta. Tämän jälkeen kivet asetettiin sijoilleen. Lieden SE-kulma purettiin, jolloin sen keskustan puolelta löytyi ohut, vajaan sentin paksuinen tuhkerkerros, mistä otettiin kontaminoitumisvaarasta huolimatta hiilinäyte (kohta merkitty k-kirjaimella karttaan). Haravoinnin jälkeen kulma koottiin.

Huomautettakoon myös, että ruudussa 128/168, jota kaivajat ehtivät kaivaa hieman syvemmälle, tuli vastaan nokiläikkiä (n. 30 cm:n syvyydessä) kuten sen N-puoleisessa ruuturivissä.

Kaivausalueen S-puolelta oli jo edellisellä vuonna löydetty ketjünkappale. Nyt tuli löytöjä lisää, mistä miinaharavan aistimat löydöt otettiin talteen ennen alueen peittämistä. Huomattavin esine oli lieden E-puolelta löytynyt pieni pronssinen hevosenkenkäsolkki (l. 25/86, 22445:177). Metallinetsimellä ei sitä havaittu, vaan solki tuli esiin pienen litteän kiven siirtyessä aluetta piirustuskuntoon siistittäessä. Lopuksi kaivausalueen S-osan 1. taso peitettiin muovein, joiden päälle poistettu pintamaa levitettiin. Näin tulevalle tutkimukselle ei olisi epäselvää, mihin asti on kaivettu.

Raunioiden 8, 17 ja 22 tutkiminen. Ajoitusnäytteiden saamiseksi tutkittiin myös kolmea eri puolella Linnavuoren lakea sijaitsevaa liedeksi oletettua rauniota.

Lounaisella terassilla olevan, halkaisijaltaan n. 2,5 m pyöreähkön raunion 8 keskellä oli palaneita kiviä, pinnassa oli joitakin humuskerrokseen kuuluneita hiilenkappaleita. Edellisellä kesänä raunion reunasta löytynyttä tulusrautaa (l. 59/85, 22445:67) vastapäätä oli raunion NE-päässä pystyssä laakea kivi, ilmeisesti uunin "peräkivi". Raunion SE-kulma purettiin, mutta mitään selvää ja varmaa palokerrosta ei löytynyt.

Laella oleva raunio 17 oli suorakulmainen ja kooltaan n. 2 x 2,5 m. Raunion W-neljännes avattiin. Noin 20 cm:n syvyydessä oli kolmas kivikerros, jonka kivet olivat aivan nokisia. Ohut muutaman millin vahvuinen nokijuova havaittiin.

Raunio 22 oli ylemmällä itäisellä terassilla. Suorakulmainen 2,5 x 3 metrin korkuinen kivikasan keskiosan kiviä poistettaessa paljastui vajaan puolen sentin vahvuinen tuhka- ja hiilikerros, mistä oli vaikea ottaa näytettä. Tuubillinen siitä saatiin kuitenkin juovasta poratuksi. Raunio 8 tapaan oli tässäkin päädyssä (NE) laakea päätykivi.

Näytteet. Luonnontieteellisiä näytteitä ei tänä vuonna otettu lukuunottamatta edellä mainittuja raunioista ja muurin tyvestä otettuja hiilinäytteitä.

Hannu Kilpisen kaivausten jälkeinen metallinetsintöiminta.

Elokuussa 1986 oli Hannu Kilpinen kuullut erään tuttavansa kertoilleen Linnavuorelta löytyneen esineitä jo 1960-luvulla. Asialla oli ollut kirkonkylän poikajengi korpinpesällä käydessään. Kilpinen haastatteli yhtä joukkoon kuulunutta, joka kertoikin useita rautaesineitä löytyneen korpinpesän yläpuolella olevalta kielekkeeltä aivan sammaleen alta. Pojat olivat heitelleet sitten esineitä jyrkäntheeltä alas ja kotimatalla metsään.

Kilpinen ryhtyi haravoimaan uudelleen jyrkäntheen alapuolelta löytääkseen poikien viskomat esineet. Ensimmäisellä haravointikerralla löytyi metalliesineen katkelma (l. 94/86, 22445/248), joka oli 10 cm:n syvyydessä puunjuurien alla eikä siten voi olla poikien heittäjä löytö. Toisella haravointikerralla löytyi vielä toinen löytö (l. 93/86, 22445:247). Sekään on tuskin poikien jäljiltä.

Kilpinen muisteli myös erään paikan laella jääneen tutkimatta toiseen kertaan. Nyt löytyi pieni kuparilevyn kappale (l. 92/86, 22445:216). Kilpinen palasi vielä kolmeen otteeseen laelle ja teki vielä kolme löytöä (91, 95 ja 96/86, 22445:197, 186, 215). Löytö 95 oli tehty etsin herkimmillään viritettynä vallin eteläosasta poikkeuksellisen syvältä, n. 30 cm:n syvyydestä.

VUODEN 1987 KENTTÄTYÖT

Vuoden 1987 kenttätyöt tehtiin 22.6.-1.7.1987 välisenä aikana vakiintuneen tavan mukaan Keski-Suomen maakuntamuseon ja vapaaehtoisten tuella. Tutkimuksiin osallistuivat Janne Vilkuna Keski-Suomen maakuntamuseo, Hannu Kilpinen Kuhmoinen, Seppo Rintala Kemi, Päivikki Rintala Kemi, Erkki Laitinen Jyväskylä, Kustaa Vilkuna Jyväskylä, Risto Panttila Jyväskylä, Teppo Vihola Jyväskylä ja Pertti Huttunen Turku.

Kenttätöiden tarkoituksena oli näytteiden otto ja kartoitus-toimien jatkaminen. Lisäksi siivottiin Linnavuoren lakea.

Kartoitus. Edellisenä vuonna mitatun peruslinjan riittävän tarkka yhdistäminen yleiskartan peruslinjoihin osoittautui talven aikana hankalaksi. Näin ollen tarvittiin vielä uusia tarkennusmittauksia, jotka Pertti Huttunen teki Tuomo Lusan ohjeiden mukaisesti. On mahdollista, etteivät vielä tähänastisetkaan mittaukset riitä sellaisen perspektiivikartan piirtämiseksi, joka toisi riittävän hyvin esille laen pinnanmuodon terasseineen. Ensi kesänä saattaa olla vielä tarpeen vaaita koko laki.

Miinaharavointi. Systemaattista koko laen kattavaa miinaharavointia ei enää tehty. Hannu Kilpinen kävi kuitenkin läpi idän ja kaakon puoleisen jyrkänteen reunoja ja terasseja. Tuloksena (löydöt 1-3/1987, KM 22445:252, 250, 251) oli kolme löytöä: kaksi kuparilevyn kappaletta ja lyijypunnus. Myös näytteidenottopaikoiksi valitut rauniot haravoitiin metallinetsimellä.

Näytteiden otto. Aiempien vuosien kaivauksissa on saatu esiin viikinki- ja ristiretkiajan esineistöä 900-luvun alusta 1200-luvun ensimmäiselle puoliskolle. Kaivaushavaintojen ja eräiden muiden seikkojen perusteella on kuitenkin syntynyt käsitys, että löydöt olisivat todennäköisesti joutuneet sijoilleen huomattavasti lyhyemmän ajanjakson puitteissa ja myöhemmin kuin vanhimmat löydöt vihjaavat. Tätä käsitystä tukevat myös tällä hetkellä käytettävissä olevat radiohiili-ajoitukset (kts. liite 1).

Linnavuoren laella on todettu kaikkiaan 24 kivirauniota, jotka lähes kaikki ovat todennäköisesti liesiä. Viisi rauniota valittiin TL-näytteiden ottamista varten. Kivikasasta 3, 11, 15, 20 ja 24 valittiin eripuolilta lakea ja terasseja eräänlaisena satunnaisotantana siinä toivossa, että niistä saisi mahdollisimman hyvin käyttöaikaa edustavan ajoitussarjan. Tämän varmistamiseksi valittiin koskemattomilta vaikuttavia raunioita, joiden keskellä ei ainakaan nyt kasvanut isoja

puita tai näkynyt järeitä kantoja, jotka olisivat mahdollisesti voineet häiritsevästi liikutella kiviä. Lisäksi otettiin TL-näyte koeojan 1 pohjoispuolelta (ruudusta 136/164) puoli metriä C^{14} -näytteiden ottopaikasta TL- ja C^{14} -ajoitusten vertaamiseksi.

Näytteiden ottopaikoiksi valittujen raunioiden lähiympäristö paalutettiin, valokuvattiin ja vaaittiin. Kivikasojen pintamaa poistettiin, jonka jälkeen rauniot piirrettiin ja valokuvattiin (kts. kartat, s. 86-90). Sekä ennen pintamaan poistoa että sen jälkeen rauniot käytiin läpi metallinetsimellä. Vain rauniosta 11 löydettiin esine: pyöreä reiällinen rautalevy (l. 4/1987, 22445:249).

Tohtori Högne Jungner kävi ottamassa näytteet ja mittaamassa näytteenottopaikkojen taustasäteilyn. Näytepaikat merkittiin karttoihin. Lisäksi raunioista 11 ja 24 otettiin radiohiilinäytteet. Raunioihin ei kajottu muuten, vaan ne peitettiin näytteidenoton jälkeen (TL-ajoitukset, kts. liite 1).

Kokonaan tutkittujen liesien puuttuessa niiden rakenteesta ei voi sanoa mitään lopullista. Joitakin havaintoja struktuurista on kuitenkin voitu tehdä.

Raunioiden koko on keskimäärin n. 2 x 2,5 m. Kaikille niille on yhteistä keskellä rauniota olevat isohkot laakeat paadet, jotka viittaavat keskellä olleeseen paasista koottuun tulipesään. Sen perässä ollut iso pystykivi on vielä pystyssä kaikissa em. raunioissa lukuunottamatta kivikasaa 24. Lisäksi vaikutti siltä, että uunin suunta on säännönmukaisesti suunnassa NE - E ja SW -W välissä päätykiven ollessa ensiksi mainitussa suunnassa. Samoin on laita myös edellisenä kesänä avatuista raunioista kolmesta kahden, numeroiden 8 ja 22. Selvänä poikkeuksena on kuitenkin kaivausalueella 4 oleva raunio 5 lähellä muuria, jonka suunta on NWN - SES; pääty on ilmeisesti NWN-puoleisessa päädyssä.

Koeoja 3. Muurin ulkopuolelle ruutuihin 154/168 ja 154/170 avattiin pieni koeoja (koeoja 3) paikalle, missä miinaharava oli useissa kohdin reagoinut palaneeseen hiekkaan. Heti huomuksen alla oli ohut, ilmeisesti luontainen tuhkan ja hiilen sekainen juova. Sitä seurasi kerros palanutta hiekkaa, jonka alapuolella oli taas hiilikerros. Sen paksuus oli parhaimmillaan n. 5 cm. Radiohiilinäyte otettiin kahdesta kohdasta sekä ylemmästä että alemmasta hiilikerroksesta.

VUODEN 1988 KENTTÄTYÖT

27.6. - 7.7.1988 jatkettiin maanmittaushallituksessa laadittavien perspektiivikuvien vaatimia jatkomittauksia.

Helsingissä 15.5.1991



J.-P. Taavitsainen

VALOKUVALUETTELO

- Hannu Kilpinen, Janne Vilkuna ja J.-P. Taavitsainen Linnavuoren itäisellä terassilla. Valok. Riitta Lehtimäki/Kuhmoisten Sanomat 20.10.1983.
 - Hannu Kilpinen (oik.) ja J.-P. Taavitsainen tarkastelemassa 2 kopeekan kolikkoa (KM 22029:3). Valok. Riitta Lehtimäki/Kuhmoisten Sanomat 20.10.1983.
 - M-tyyppin keihäänkärki (KM 22029:1). Valok. Riitta Lehtimäki/Kuhmoisten Sanomat 20.10.1983.
 - Hannu Kilpinen seisomassa M-tyyppin keihään kärjen (KM 22029:1) löytöpaikalla. Valok. Riitta Lehtimäki/Kuhmoisten Sanomat 20.10.1983.
- 88404 Näkymä Linnavuorelta itään Saaresjärven yli. Valok. Seppo Rintala 1985.
- 88405 Linnavuori Saaresjärven itäpuolelta kuvattuna. Valok. Seppo Rintala 1985.
- 88406 Linnavuori Saaresjärven itäpuolelta. Valok. Seppo Rintala 1985.
- 8840 Linnavuoren lakea. Kuusen ja rauhoitustaulun välissä kaivausalue 1. Valok. Seppo Rintala 1985.
- 88408 Muurin takainen tasanne pohjoisesta. Valok. Seppo Rintala 1985.
- 88409 Muurin takainen tasanne etelästä. Valok. Seppo Rintala 1985.
- 88410 Itäistä jyrkännettä. Valok. Seppo Rintala 1985.
- 88411 Itäisiä trasseja. Valok. Seppo Rintala 1985.
- 88412 Itäistä jyrkännettä. Valok. Seppo Rintala 1985.
- 88527 E-tyyppin keihäänkärki (22445:19, l. 26/1984). Valok. Martti Aiha 1984.
- 88528 Vasemmalta Teppo Vihola, Martti Porvali, Pertti Huttunen, Hannu Kilpinen, Martti Aiha, polvillaan Janne Vilkuna ja J.-P. Taavitsainen. Valok. Martti Aiha 1984.
- 88529 Keihäänkärki (22445:2, l. 18/1984). Kaivausalue 1. Valok. Martti Aiha 1984.
- 88530 Ketjukkannatin (22445:1, l. 17/1984). Kaivausalue 1. Valok. Martti Aiha 1984.
- 88531 Kaivausalue 1. Valok. Martti Aiha 1984.
- 88532 G-tyyppin keihäänkärki (22445:4, l. 19/1984). Kaivausalue 1. Valok. Martti Aiha 1984.
- 88533 Itäbalttilainen keihäänkärki (22445:21, l. 21/1984). Valok. J.-P. Taavitsainen 1984.

- 88534 Keihäänkärjen lehti (22445:26, l. 23/1984). Valok. J.-P. Taavitsainen 1984.
- 88535 Suoraselkäinen kirves (22445:31, l./30/1984). Valok. J.-P. Taavitsainen 1984.
- 88536 Kaivausalue 2 osittain avattuna. Valok. J.-P. Taavitsainen 1984.
- 88537 Kaivausalue 2 peitettyinä. Valok. J.-P. Taavitsainen 1984.
- 88538 Martti Porvali ja Pertti Huttunen mittaustoimissa. Valok. J.-P. Taavitsainen 1984.
- 88539 Pärepihti (22445:28, l. 4/1984). Valok. J.-P. Taavitsainen 1984.
- 88540 Muurin pohjoisosan ulkosyrjää. Valok. M. Aiha 1984.
- 88541 Kaivausalueen 2 kolmen E-tyyppin keihäänkärjen ja veitsen muodostama kätkö (22445:7-10, l. 36/1984). Valok. M. Aiha 1984.
- 88542 Janne Vilkuna taltioimassa kaivausalueen 2 kätkölöytöä (22445:7-10, l. 36/1984). Valok. M. Aiha 1984.
- 88543 Kaivausalue 2. Valok. M. Aiha 1984.
- 88564 Kaivausalue 3. Valok. Seppo Rintala 1985.
- 88565 Koeoja 2 koillisella terassilla. Valok. Seppo Rintala 1985.
- 88566 Hevosenkäsolki (22445:140, l. 56/1985). Valok. Seppo Rintala 1985.
- 88567 Hevosenkäsolki (22445:140, l. 57/1985). Valok. Seppo Rintala 1985.
- 88568 Hevosenkäsolki (22445:126, l. 52/1985). Valok. Seppo Rintala 1985.
- 88569 Koeojan 2 hiili- ja nokiläikkä. Valok. Seppo Rintala 1985.
- 88570 Keihäänkärjen kärkikatkelma (22445:122, l. 9b/1985). Valok. Seppo Rintala 1985.
- 88571 Suomalainen kaarevaselkäinen kirves (22445:81, l. 37/1985). Valok. Seppo Rintala 1985.
- 88572 Vasemmalta Hannu Kilpisen isä, Mirjami ja Kimmo Tolonen, Hannu Kilpinen ja Jukka Petäjä tarkastelemassa J.-P. Taavitsaista, joka kaivaa esiin löytöä ylemmällä itäisellä terassilla. Valok. Seppo Rintala 1985.
- 88573 Muuria. Valok. Seppo Rintala 1985.
- 88574 Nuolenkärki (22445:63, l. 30/1985). Valok. Seppo Rintala 1985.
- 88575 Keihäänkärki (22445:22, l. 30/1985). Valok. Seppo Rintala 1985.

- 88576 Teppo Vihola kirjoitustyössä. Valok. Seppo Rintala 1985.
- 88577 Kuparikattilan kappale (22445:93, l. 18/1985). Valok. Seppo Rintala 1985.
- 88578 Kaivausalue 3 ja raunio 2. Valok. Seppo Rintala 1985.
- 88579 Ketjünkannatin ja kaksieläiminen solki (22445:134-5, l. 4/1985). Valok. Seppo Rintala 1985.
- 88580 Hannu Kilpinen kaivamassa löytöä esiin ylemmällä itäisellä terassilla. Valok. J.-P. Taavitsainen 1986.
- 88581 Seppo Rintala piirtämässä muurin poikkileikkausta. Valok. J.-P. Taavitsainen 1986.
- 88582 Raunio 22 avaamatta. Valok. Seppo Rintala 1986.
- 88583 Raunio 17 avattuna. Valok. Seppo Rintala 1986.
- 88584 Raunio 17 avaamatta. Valok. Seppo Rintala 1986.
- 88585 Raunio 8 avattuna. Valok. Seppo Rintala 1986.
- 88586 Raunion 8 pintamaata poistetaan. Erkki Laitinen käyttämässä metallinilmaisinta ja Ville Partanen lapiovarressa. Valok. Seppo Rintala 1986.
- 88587 Rannerengas (22445:203, l. 76/1986). Valok. Seppo Rintala 1986.
- 88588 Haahlannivelen katkelma (22445:242, l. 65/1986). Valok. Seppo Rintala 1986.
- 88589 Viskari (22445:195, l. 38/1986). Valok. Seppo Rintala 1986.
- 88590 Kuparivartaan kappale (22445:224, l. 72/1986). Valok. Seppo Rintala 1986.
- 88591 Soljen neula (22445:206, l. 75/1986). Valok. Seppo Rintala 1986.
- 88592 Veitsi (22445:230, l. 74/1986). Valok. Seppo Rintala 1986.
- 88593 Hevosenkänkösolki (22445:241, l. 67/1986). Valok. Seppo Rintala 1986.
- 88594 Kaivausalue 4, keskellä ruutujen 132/172 ja 134/172 rajalla oleva kuonaa ja metallinsiruja sisältänyt pieni hiekkakumpare. Valok. Seppo Rintala 1986.
- 88595 Kaivausalue 4, ruuduissa 132/172 ja 134/172 oleva ja metallinpaloja sisältänyt pieni hiekkakumpare. Valok. Seppo Rintala 1986.
- 88596 Kaivausalue 4, kiveystä ruuduissa 126/168 ja 126/170. Valok. Seppo Rintala 1986.
- 88597 Kaivausalue 4, liesi 5. Valok. Seppo Rintala 1986.
- 88598 Kaivausalue 4, liesi 5. Valok. Seppo Rintala 1986.

- 88599 Kaivausalue 4 etelästä. Valok. Seppo Rintala 1986.
- 88600 Kaivausalue 4 muurin kohdalta. Valok. Seppo Rintala 1986.
- 88601 Kaivausalue 4 etelästä. Valok. Seppo Rintala 1986.
- 88602 Hevosenkänkäsolki (22445:177, l. 25/1986/kaivausalue 4). Valok. Seppo Rintala 1986.
- 88603 Kaivausalue 4 pohjoisesta ennen aukaisemista. Valok. Seppo Rintala 1986.
- 88604 Kaivausalue 4 etelästä. Valok. Seppo Rintala 1986.
- 88605 Eteläisiä jyrkäniteitä. Valok. Seppo Rintala 1986.
- 88606 Vasemmalta oikealle J.-P. Taavitsainen, Jaakko Numminen ja Janne Vilkana tähyämässä itään. Valok. Seppo Rintala 1986.
- 88607 Lakialuetta. Valok. Seppo Rintala 1986.
- 88608 Koillista terassia. Valok. Seppo Rintala 1986.
- 88609 Raunio 15 Linnavuoren laella. Valok. Seppo Rintala 1986.
- 88610 Laen keskustaa, keskellä näkyvä kalliopaljastuma on yleis-kartan kivi. Valok. Seppo Rintala 1986.
- 88765 Raunio 3 avaamatta. Valok. J.-P. Taavitsainen 1987.
- 88766 Raunio 24 avaamatta. Valok. J.-P. Taavitsainen 1987.
- 88767 Raunio 11 avaamatta. Valok. J.-P. Taavitsainen 1987.
- 88768 Raunio 15 avaamatta. Valok. J.-P. Taavitsainen 1987.
- 88769 Raunio 20 avaamatta. Valok. J.-P. Taavitsainen 1987.
- 88770 Raunio 3 avattuna. Valok. J.-P. Taavitsainen 1987.
- 88771 Raunio 15 avattuna. Valok. J.-P. Taavitsainen 1987.
- 88772 Raunio 20 avattuna. Valok. J.-P. Taavitsainen 1987.
- 88773 Raunio 11 avattuna. Valok. J.-P. Taavitsainen 1987.
- 88774 Raunio 24 avattuna. Valok. J.-P. Taavitsainen 1987.
- 88775 Koeoja 3. Valok. J.-P. Taavitsainen 1987.

DIALUETTELO

- 24639 Linnavuori Saaresjärven suunnasta. Valok. Seppo Rintala 1987.
- 24640 Koillinen terassi. Valok. Seppo Rintala 1986.
- 24641 Koillista terassia. Löytökohdilla "miinamerkit". Valok. Seppo Rintala 1986.
- 24642 Itäpään jyrkännettä. Valok. Seppo Rintala 1986.
- 24643 Eteläinen jyrkänne. Valok. Seppo Rintala 1986.
- 24644 Näkymä laelta itään Saaresjärvelle. Valok. Seppo Rintala 1986.
- 24645 Eteläinen jyrkänne. Valok. J.-P. Taavitsainen 1988.
- 24646 Itäistä lakea. Valok. J.-P. Taavitsainen 1988.
- 24647 Alempi itäinen terassi. Kaivausalue 2: löytö 36/1984 (22445:7-10). Valok. J.-P. Taavitsainen 1984.
- 24648 Löytö 7/1985: piiskanvarsi (22445:119) ja löytö 8/1985: kaksi rautaesineen katkelmaa (22445:118). Valok. Seppo Rintala 1985.
- 24649 Löytö 16/1985: pärepuukko (22445:100). Valok. Seppo Rintala 1985.
- 24650 Löytö 13/1985: poikkiteräinen nuolenkärki (22445:114). Valok. Seppo Rintala 1985.
- 24651 Löytö 18/1985: kuparikattilan kappale (22445:93). Valok. J.-P. Taavitsainen 1985.
- 24652 Löytö 56/1985: hevosenkenkäsolkki (22445:140). Valok. Seppo Rintala 1985.
- 24653 Janne Vilkuna kartoittamassa kaivausalueen 3 röykkiötä. Valok. J.-P. Taavitsainen 1985.
- 24654 Löytö 30/1985: keihäänkärki (22445:62), muurintyvi. Valok. Seppo Rintala 1985.
- 24655 Löytö 32/1985: kuolaimet (22445:61). Valok. Seppo Rintala 1985.
- 24656 Löytö 33/1985: avain (22445:76). Valok. Seppo Rintala 1985.
- 24657 Löytö 52/1985: hevosenkenkäsolkki (22445:126). Valok. Seppo Rintala 1985.
- 24658 Löytö 37/1985: kirves (22445:81). Valok. Seppo Rintala 1985.
- 24659 Kuparilevyn kappale. Valok. Seppo Rintala 1985.

- 24660 Löytö 76/1986: rannerengas (22445:203). Valok. Seppo Rintala 1986.
- 24661 Rautaesine. Seppo Rintala 1985.
- 24662 Löytö 1b/1985: haahlaketjun lenkki (22445:138). Valok. Seppo Rintala 1985.
- 24663 Löytö 38/1985: hevosenkenkäsolkki (22445:89). Valok. Seppo Rintala 1985.
- 24664 J.-P. Taavitsainen ja Hannu Kilpisen sisar tarkastelemassa hevosenkenkäsolkea (l. 38/85, 22445:89). Valok. Seppo Rintala 1985.
- 24665 Löytö 72/1986: kuparivartaan kappale (22445:224). Valok. Seppo Rintala 1986.
- 24666 Kaivausalue 4. Valok. Seppo Rintala 1986.
- 24667 Kuonaa, kuparinsiruja jne. sisältänyt hiekkakumpare. Kaivausalue 4. Valok. J.-P. Taavitsainen 1986.
- 24668 Muurin poikkileikkaus. Kaivausalue 4. Valok. Seppo Rintala 1986.
- 24669 Löytö 81/1986: hopeinen hevosenkenkäsolkki (22445:118). Kaivausalue 4. Valokuva Seppo Rintala 1986.
- 24670 Röykkiö 5. kaivausalue 4. Seppo Rintala 1986.
- 24671 Röykkiö 3. Valok. J.-P. Taavitsainen 1987.
- 24672 Röykkiö 3. Valok. J.-P. Taavitsainen 1987.
- 24673 Röykkiö 11. Valok. J.-P. Taavitsainen 1987.
- 24674 Röykkiö 15. Valok. J.-P. Taavitsainen 1987.
- 24675 Röykkiö 20. Valok. J.-P. Taavitsainen 1987.
- 24676 Röykkiö 20. Valok. J.-P. Taavitsainen 1987.



Hanna Kilpinen, Janne Vilkkumäki ja J.-P. Taavikainen Linnarivin itäisellä keräyksellä



Hannu Kilpinen (ortk.) ja J.-P. Taavitsainen tarkastele-
massa 2 hopeakan kiviä (KM 28 029:3)

Kuhmoinen Linnarovi



M - tyypin leikkämätkäki KM 22029:1

F. Riitta Lehtimäki / Kuhmoisten Sanomat 20. 10. 1983



Henna Kilpinen seivomassa M-hyppien keikkäinheijon KM
22029:1 löytöpaikalla



REPRODUCTION

Näkymä Linnavuorelta itään yhti Saaresjärven

88404



Linnavuori Saaresjärven itäpuolelta kuvattuna

88405



Linnavuori Saaresjärven itäpuolelta

88406



Limmauksen laha. Kuusen ja rauhoitustaudun välinä
kaivausalue 1

88407



Muurin takainen tasanne pohjoisesta

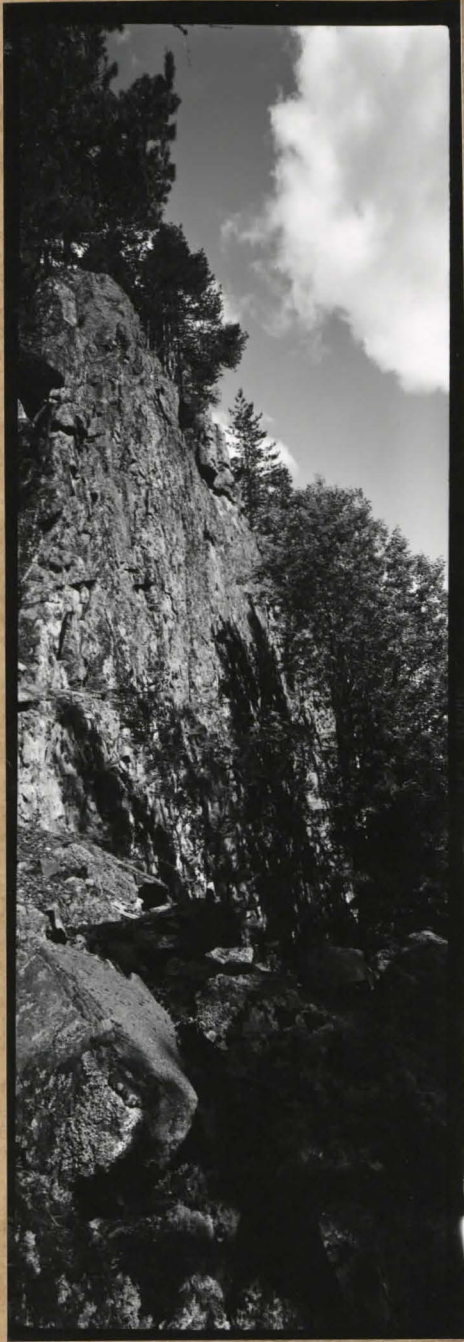
88408



Muurin takainen tasanne etelästä

88409

88410

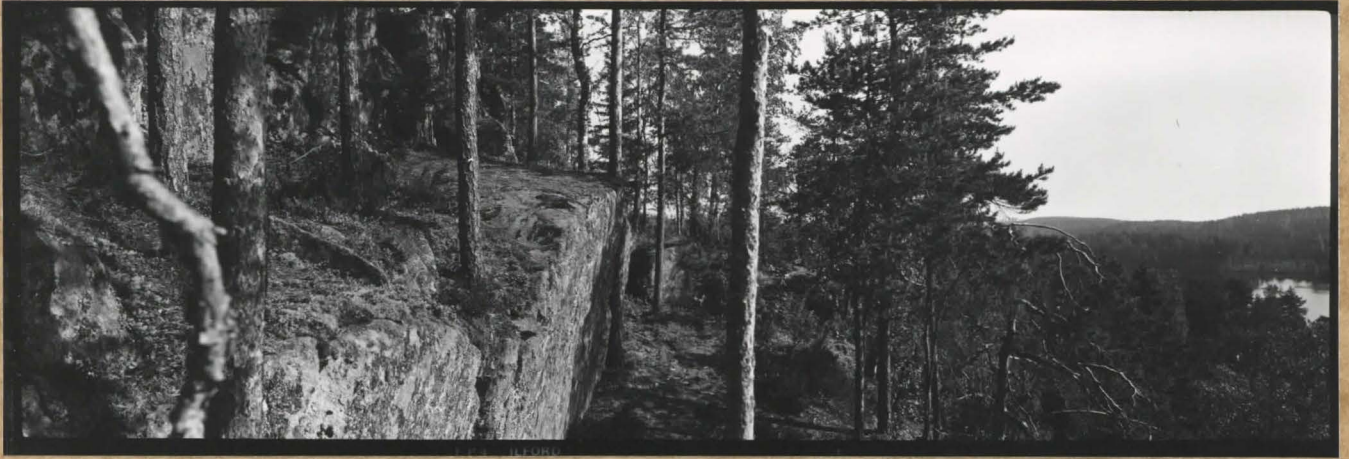


Häistä jyrkänettä

88412



Häistä jyrkänettä



Itäisiä terasseja

88411
(1985)



Linnavuoren lakealuetta

88607
(1986)



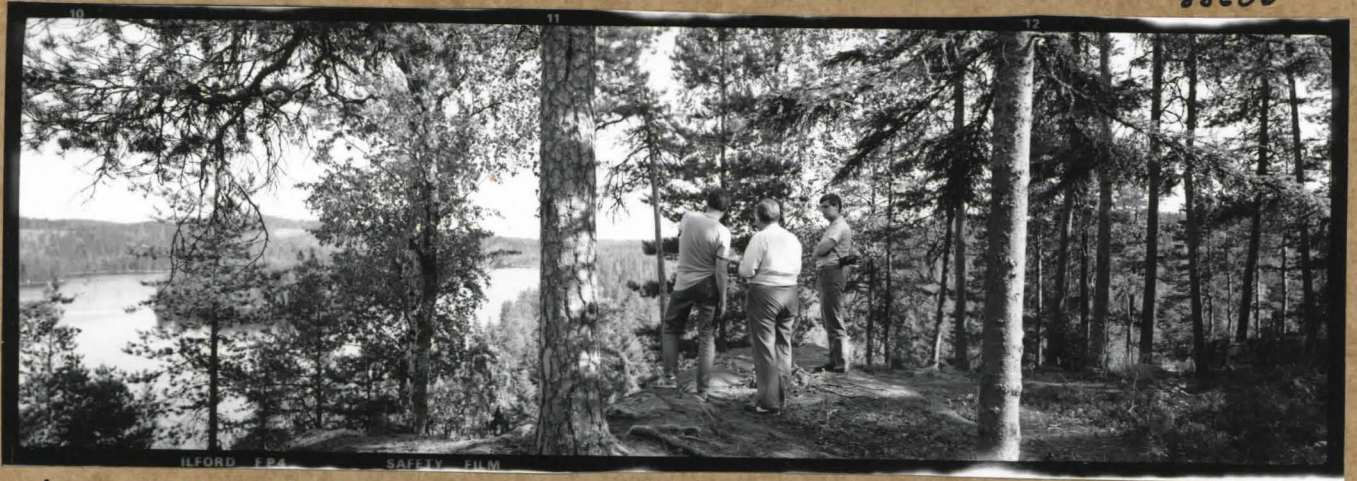
Krikkistä keräisiä

88608
(1986)

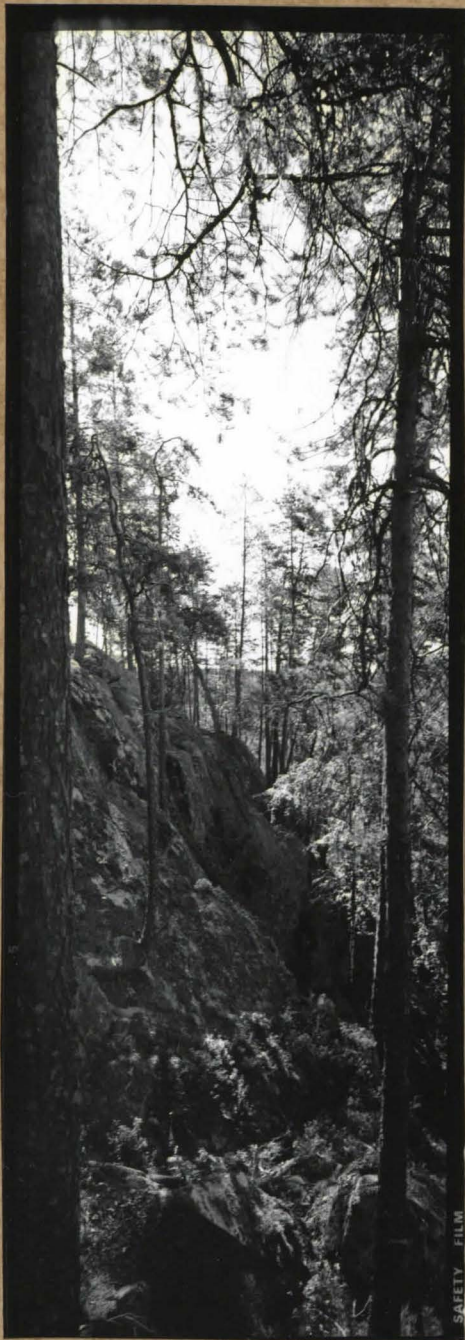
Kuhmoinen Linnavuori

88606

s. 39



Varennalta oikealla T.-P. Tauritrainen, Jaakko Numminen, Jouni
 Viljuna ja itä
 88605



Eteläisiä ipkanteita

Seppo Rintala 1986

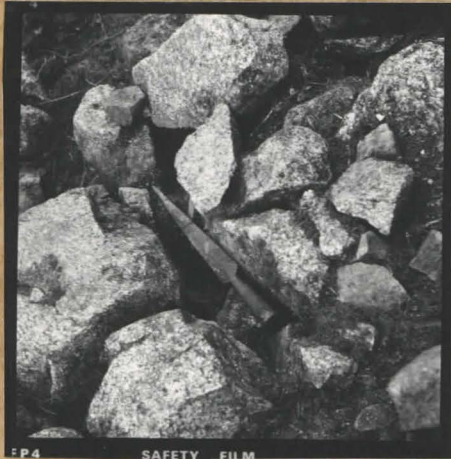


- 88527 E-tyypin keihäänkärki (l. 26/1984, KM 22445:19)
- 88528 seisomassa vascummalta Teppo Vihola, Marthi-Powali, Paatti Huttunen, Hannu Kelpinen, Marthi Aika, polvilleen Janne Villema ja J.-P. Taavitsainen



- 88529 Keihäänkärki (22445:2, l. 18/1984). Kaivausalue 1.
- 88530 Ketjunkannattori (l. 17/1984, KM 22445:1). Kaivausalue 1.
- 88531 Kaivausalue 1.
- 88532 G-tyypin keihäänkärki (l. 17/1984, 22445:4), Kaivausalue 1.

88533



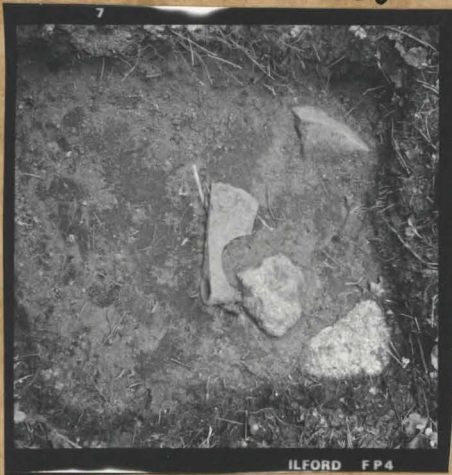
Jämsäläislinnans keihään-
kärki (22445: 21, l. 21/
1984)

88534



Keihäänkärjen lehti
(22445: 26, l. 23/1984)

88535



Suoraselkäinen kivies
(22446: 31, l. 30/1984)

88536



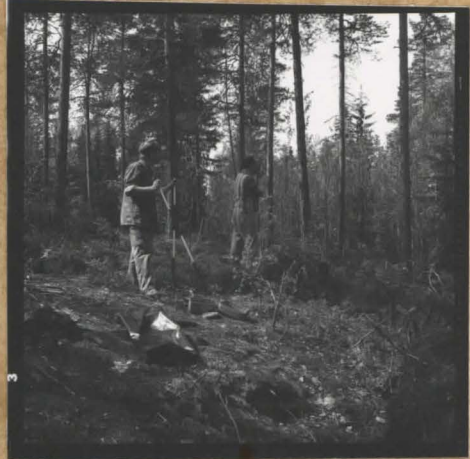
Kaivausalue 2 oin
vattuina

88537



Kaivausalue 2 peitettyinä
J.-P.T

88538



Martti Porvali (vas.) ja Pertti Huttunen mittauksissa
J.-P.T

88539



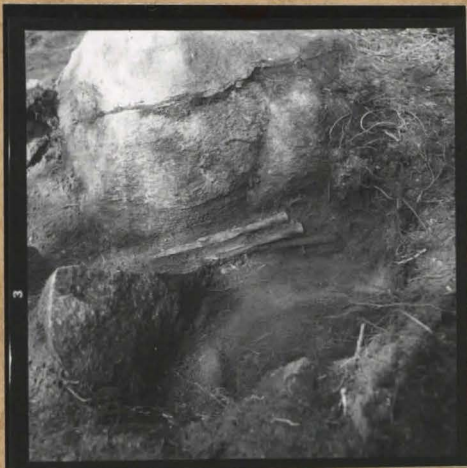
Pärepihti (22445: 28, l. 4/
1984) J.-P.T

88540



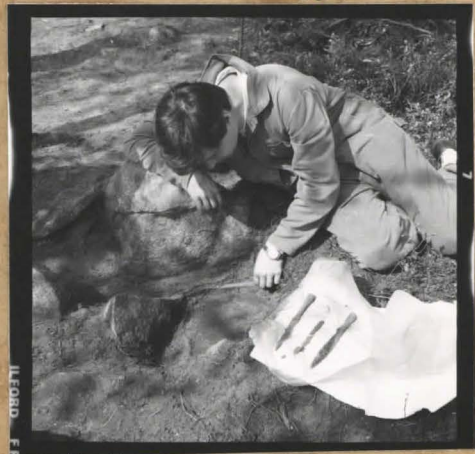
Muurin N-oran ullon-
nyyjää M.A.

88541



Kaivausalueen 2 lohmen E-
tyypin keuhkainkäärön ja veit-
sen muodostama katto
(22445: 7-10, l. 36/1984)
M.A.

88542



Janne Vilhuna ottamassa
talteen kaivausalueen 2
kattolöytöä (22445: 7-10, l.
36/1984)

M. Aika 1984
J.-P. Taavikainen 1984

88543



Kaivausalue 2

M. A.
1984

88564



Kaivausalue 3 ja rannio 2

Seppo Rintala 1985

88566



Hevosenkenkärolkki (22445=140, l.
56/1985)
Seppo Rintala 1985

88567



Hevosenkenkärolkki (22445=141, l.
57/1985)
Seppo Rintala
1985

M. Aika 1984
S. Rintala 1985

88565



Kocojan 2 koivuisella
terassilla

88568



Neovankkärvi (22445:126, l.
52/1985)

88569



Kocojan 2 hiili- ja rautakätkä

88570



Kaikkäänkäryn kirkkotalon
(22445:122, l. 96/1985)

88571



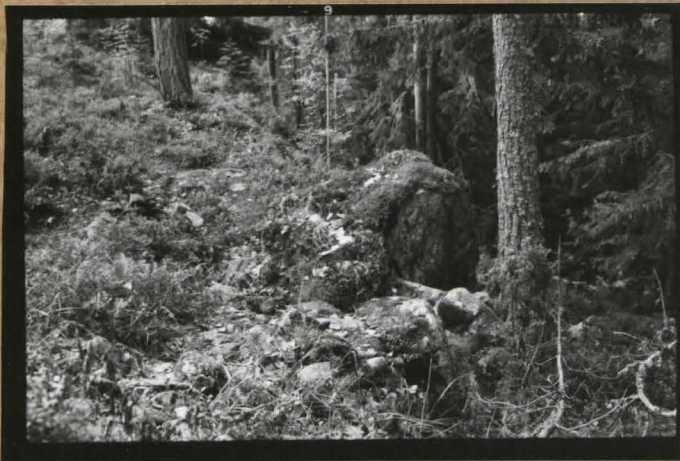
Suomalainen kaarevarellkainen kives (22445:81, l. 37/1985)

88572



Vesimäältä Hanna Kilpisen isä, Mirjami ja Kirsimä Tönnön, Hanna Kilpisen ja Jukka Petäjä tarkastelemaan T.-P. Tassitvaista kaivannassa ensin ¹⁹⁴⁵ Lemminkä E-tuomilla

88573



Muuria

88574



Nuolenkärki (22445:63, l. 30/1985)

88575



Keihäänkärki (22445:22, l. 30/1985)

88576



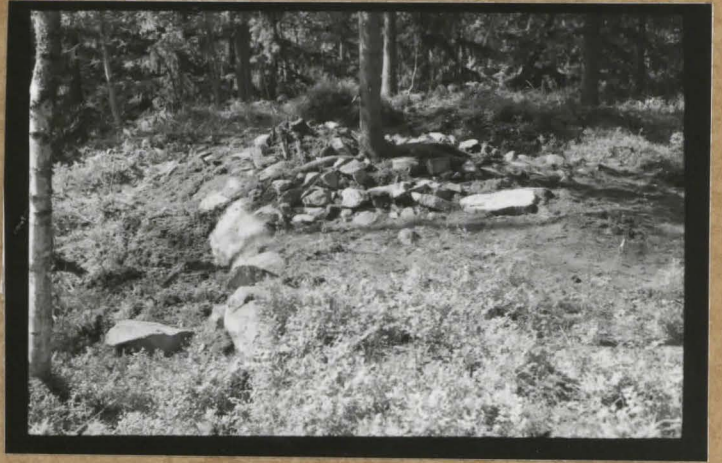
Teppo Vihola käpölytyönä

88577



Kuopiohakkilain kappale (22445:93, l. 18/1985)

88578



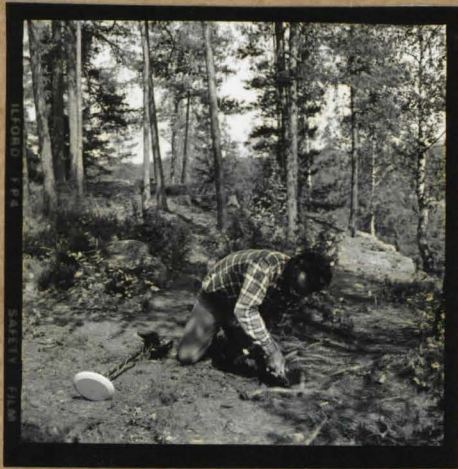
Kainuunalue 3 ja rannio 2 pol-
tehtuina

88579



Ketjunhennatin ja kalenietäiminen
sitten (22445:134-5, l. 4/1985)

88580



Nanner Kälpiäinen kaivamaan-
ra löystöä erään yleisimmällä
lailla Suomessa

88581



Seppo Rintala puitamossa
muurin perustustöitä

88582



Raunio 22 avoimetta

SE

88584



Raunio 17 avoimetta

SE

88583



Rauni 17 avattuna

88585



Rauni 8 avattuna

88586



Rauni 8 puitamasta poistetaan - til-
ki laittimen käyttämässä metallisil-
mainnita ja Vilho Partanen lapioinnissa

88587



Rannerengas (22445:203, l. 76/
1986)

88588



Maahlannivelelän kattelma (22445:
242, l. 65/1986)

88589



Väkari (22445:195, l. 38/1986)

88590



Kupinivarteen kappale (22445: 224, l. 72/1986)

98591



Soljen neula (22445: 206, l. 75/1986)

88592



Veitin (22445: 230, l. 74/1986)

88593



Kevosenkäärteksi (22445: 241, l. 67/1986)

88594



Kairausalue 4, keskellä nurmujen 132/172 ja 134/172 rajalla oleva kumma, metalliniruja sisältänyt pieni liehkekumpu

88595



Kairausalue 4, nurmujen 132/172 ja 134/172 oleva ja metalliniruja sisältänyt pieni liehkekumpu

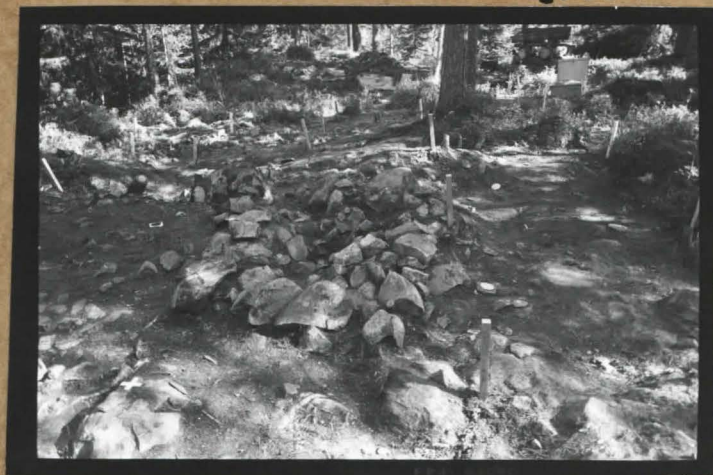
Seppo Rintala 1986

88596



Kaivausalue 4, kivestä muodossa
126/168 ja 126/170

88597



Kaivausalue 4, lieni 5

88598



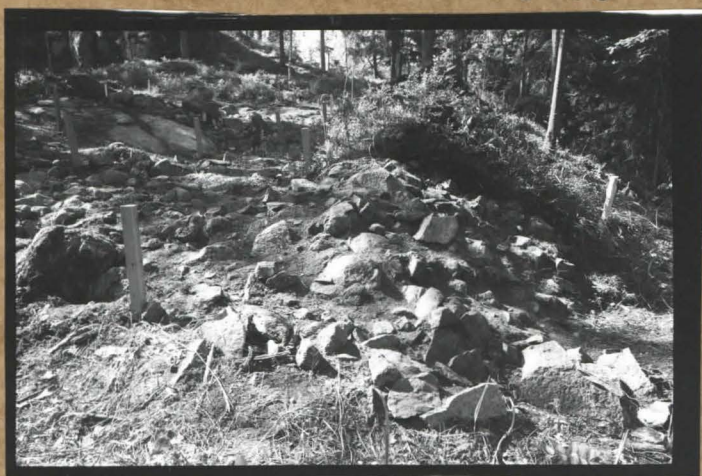
Kaivausalue 4, lieni 5

88599



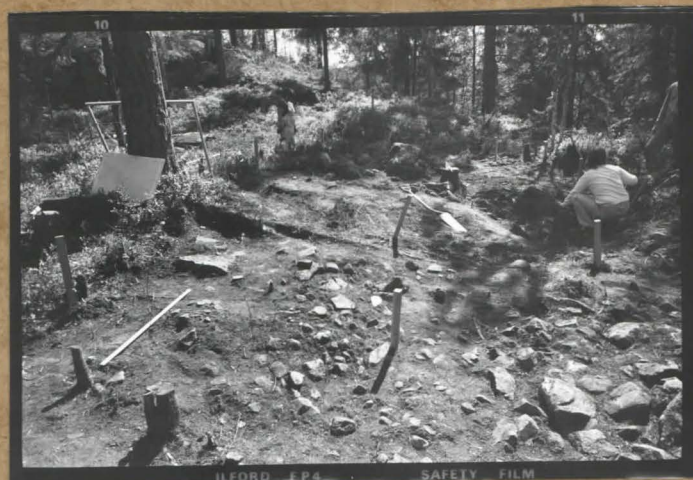
Kaivausalue 4 etelästä

88600



Kaivausalue 4 muurin kohdalta

88601



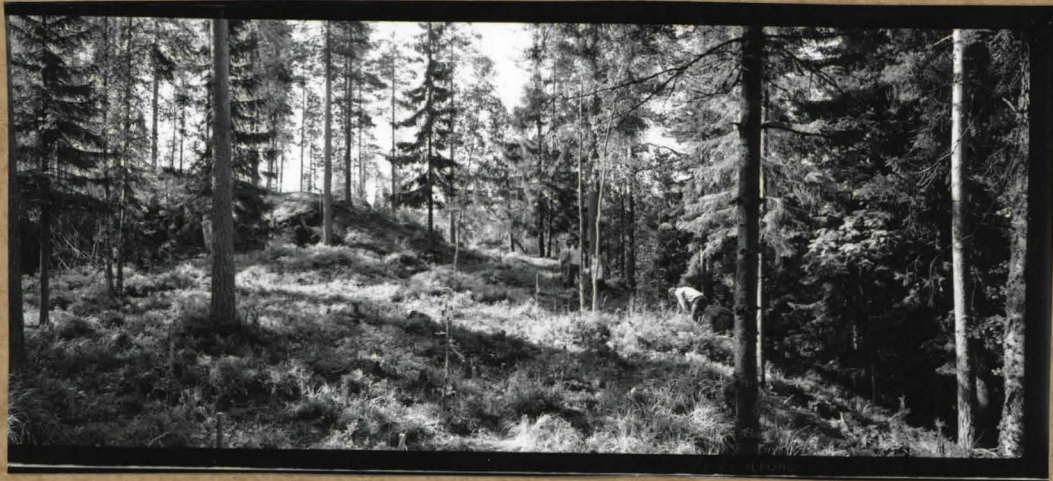
Kaivausalue 4 etelästä

88602



Havosenkantasolki (22445 = 177, L. 25/
1986/kaihausalue 4)

88603



Kaihausalue 4 pohjoisesta ennen aukaisemista

88604



Kaihausalue 4 etelästä

99609



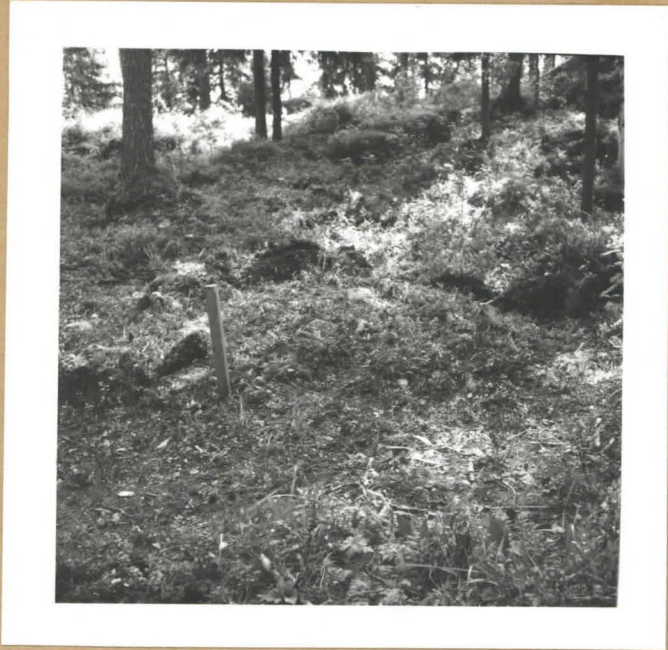
Raunio 15 Linnavuoren laella

99610



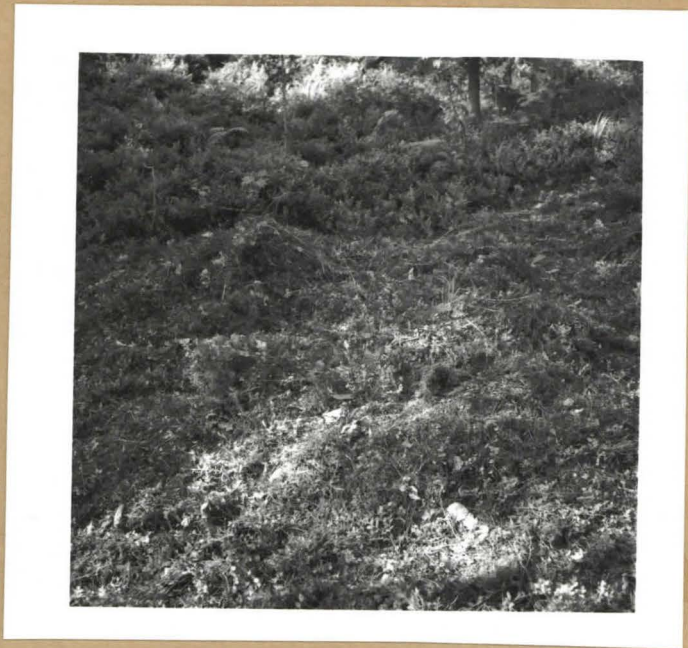
Laen keskusta, keskellä näkyvä kalliopaljastama yleiskartan kivi

88765



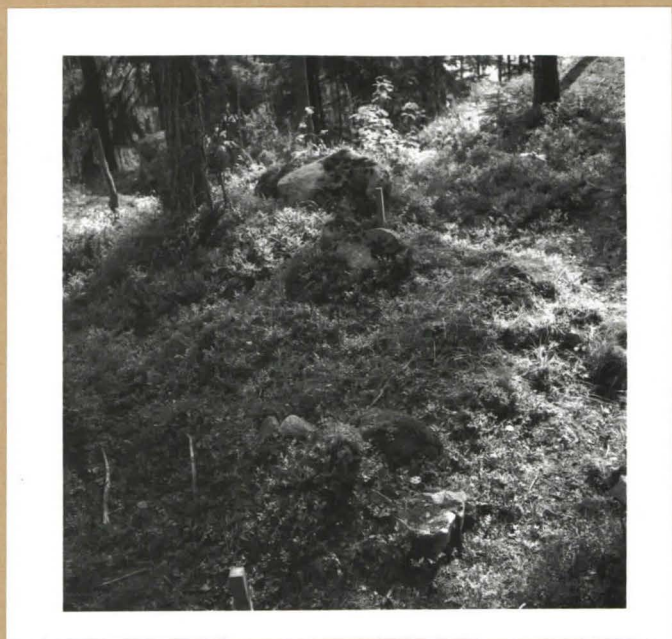
Raunio 3 avaamatta

88766



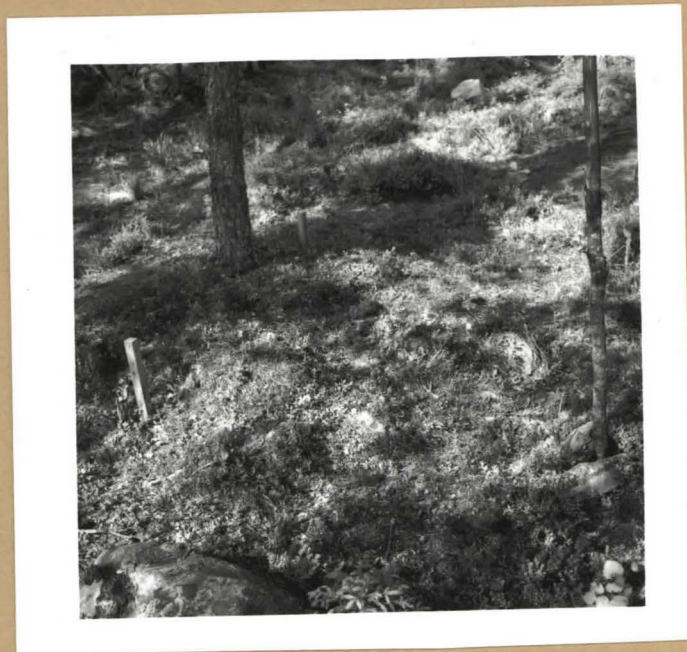
Raunio 24 avaamatta

88767



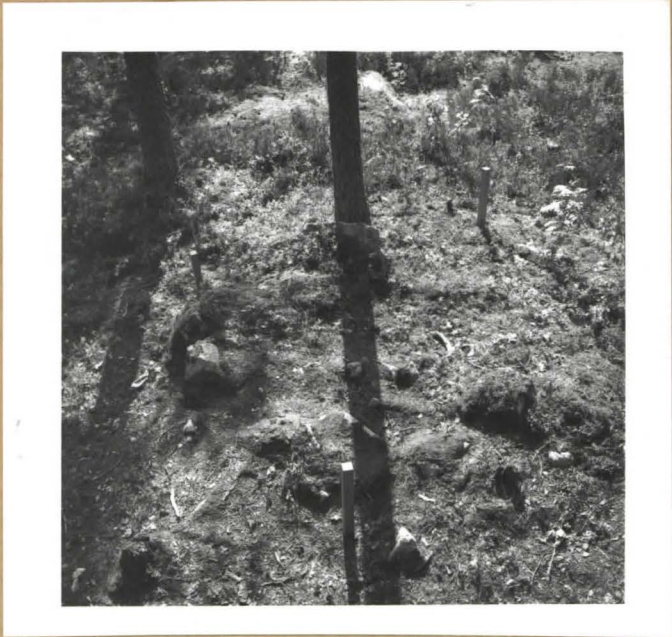
Raunio 11 avaamatta

88768



Raunio 15 avaamatta

89269



Raunio 20 aametta

J.-P.T

897~~69~~⁷⁰



Raunio 3 aattuna

SR

887~~69~~⁷¹



Raunio 15 aattuna

SR

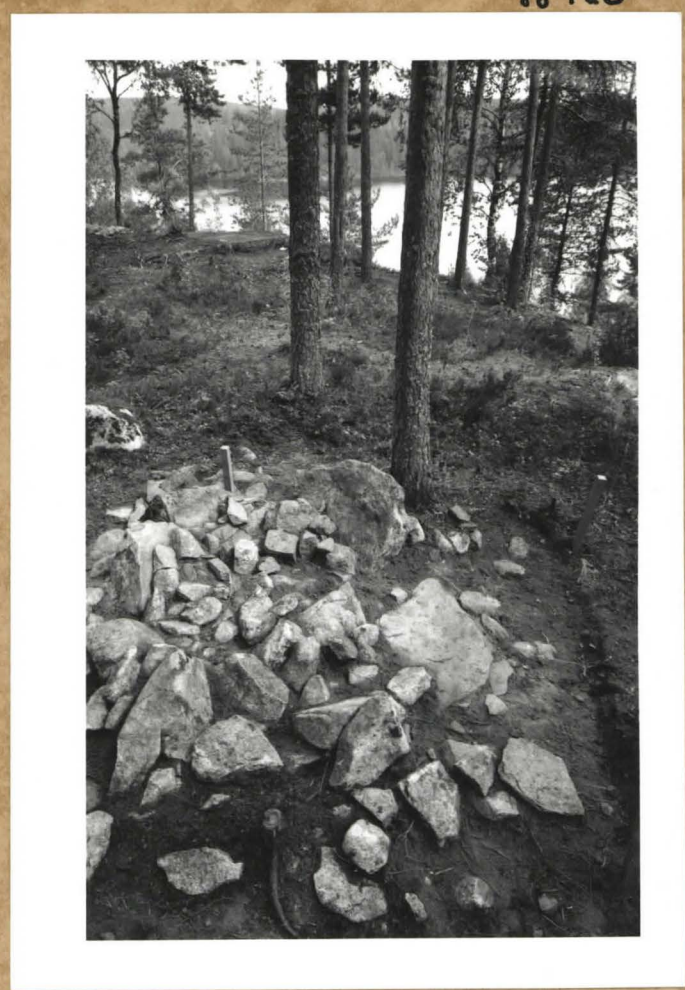
J.-P. Taavikainen 1987
Seppo Rintala 1987

88789⁷



Raunio 20 avattuna

88789⁷



Raunio 11 avattuna

88784⁷



Raunio 24 avattuna

88785⁷



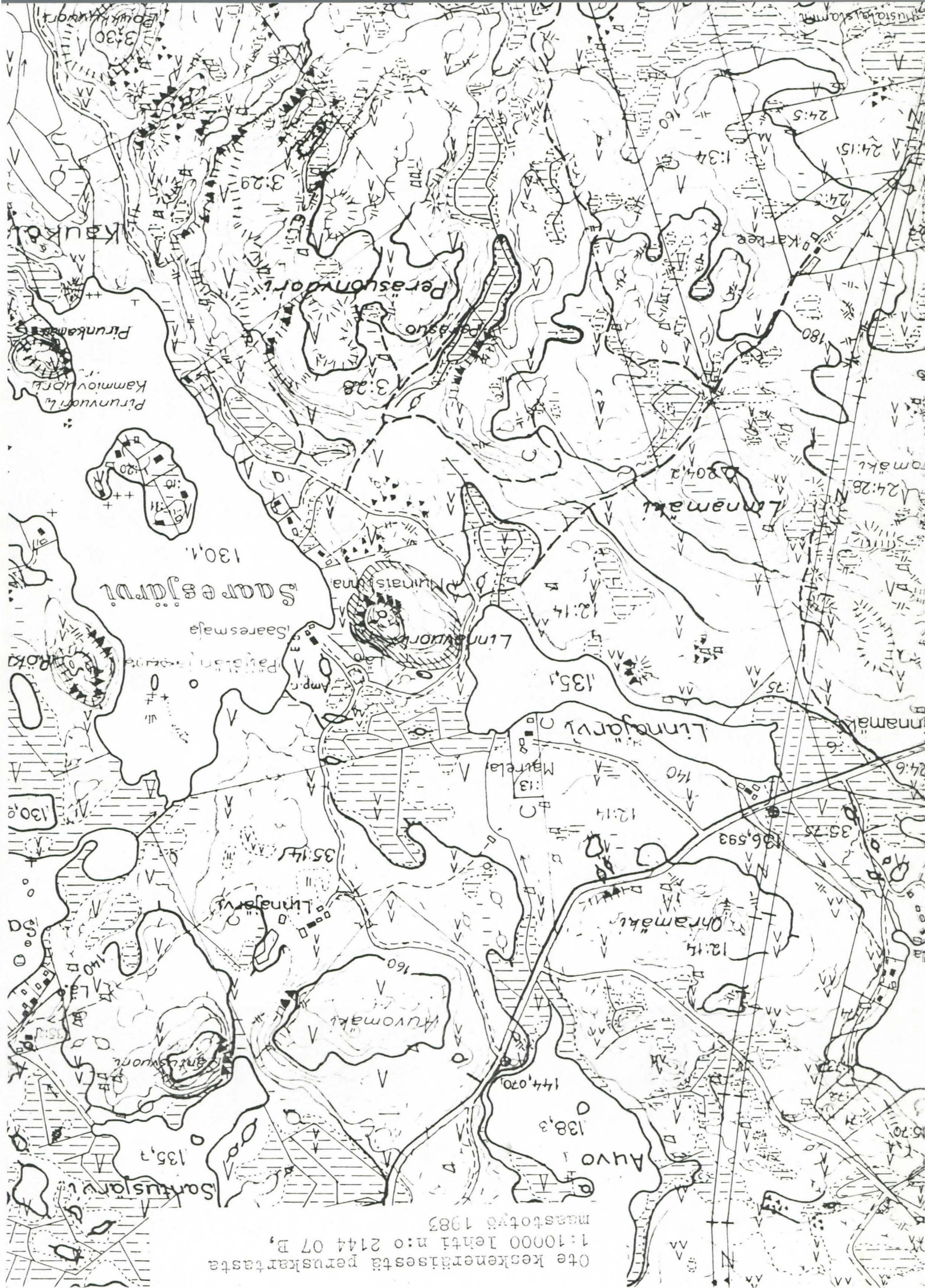
Koerja 3

KAIVAUSKARTTA
KUHMOINEN, PÄIJÄLÄ, LINNAVUORI
J.-P. TAAVITSAINEN

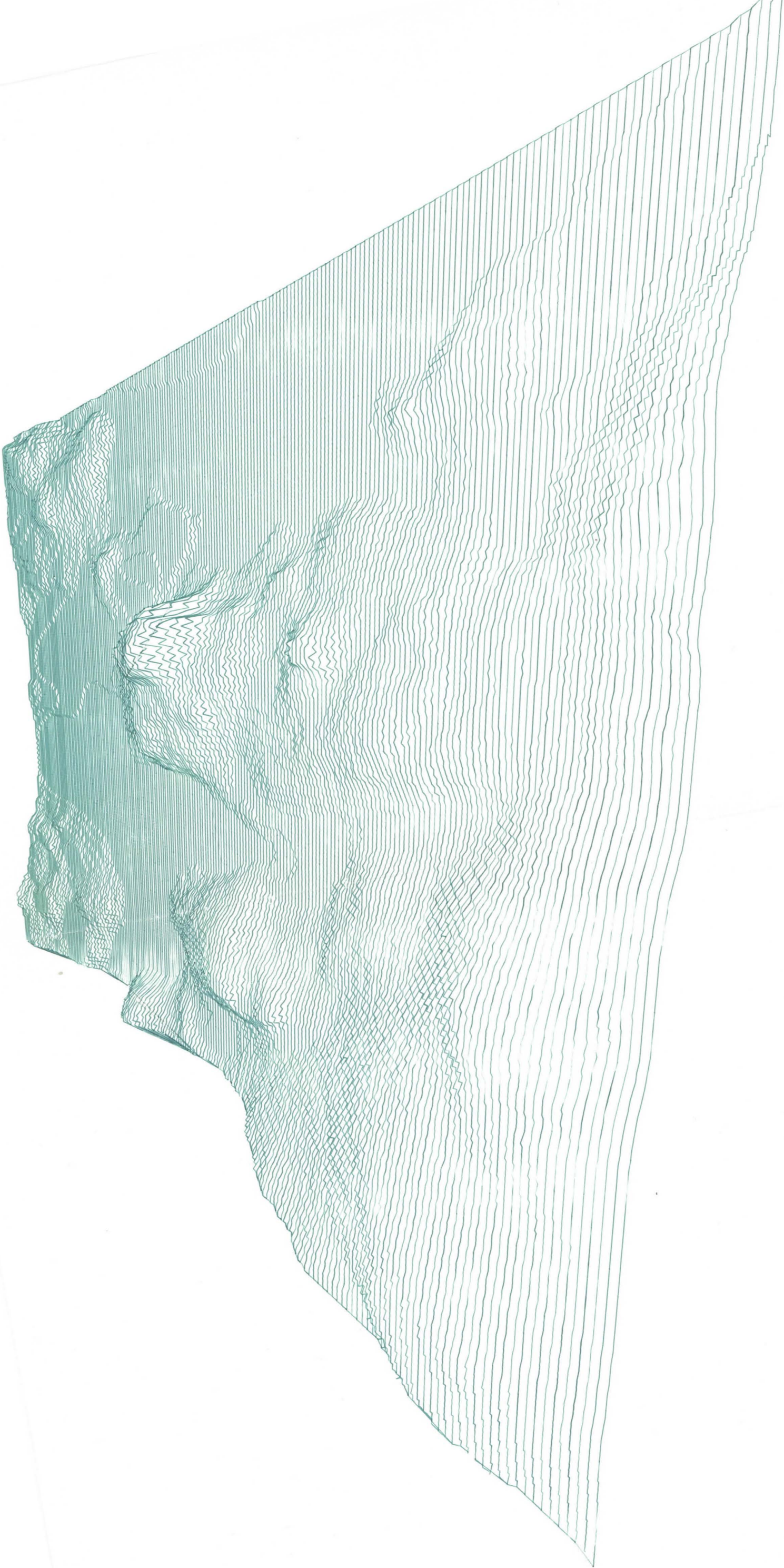
- s. 60 tasokartta, 1:2000, 50x50 cm
- s. 61 ilmakuva 50x50 cm + peitepiirros A3
- s. 62 perspektiivikuva 1:5000, A3, (paperi)
- s, 63,64 " " " " 1:250, A3 (paperi)
- s. 65 tasokartta, 1:200, A1
- s. 70 profiilikartta, 1:20, A1
- s. 72,73,74 tasokarttoja, 1:20, A2
- s, 75 tasokartta, 1:20, A1
- s. 76,77 tasokarttoja, 1:20, A2
- s.78 profiilikartta, 1:20, A2
- s.79 " " 1:20, A2
- s.80 tasokartta, 1:20, A1
- s.81 tasokartta, 1:10, A3
- s.82 profiilikartta, 1:20, A3
- s.83 profiilikartta, 1:10, A1

KARTTA-, ILMAKUVA- JA PERSPEKTIIVIKUVALUETTELO

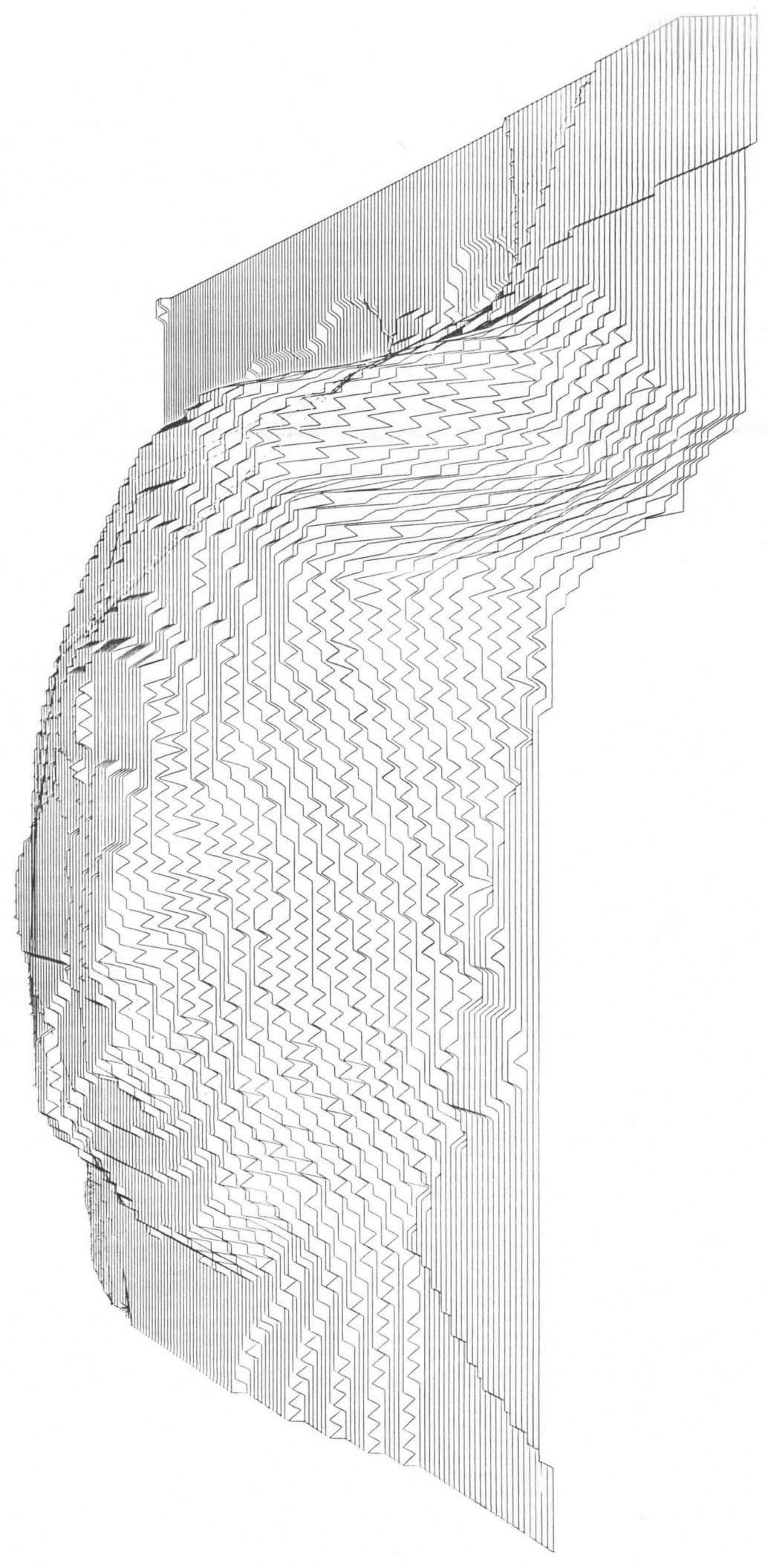
- Ote peruskartasta 1:20000 2144 07 KARKLAMPI, s. 58
 Ote keskeneräisestä peruskartasta 1:10000 lehti 2144 07 B,
 maastotyö 1983, s. 59
 Kartta Linnavuoren ympäristöstä 1:2000/Maanmittaushallitus,
 s. 60
 Ilmakuva Kuhmoisten Linnavuoren ympäristöstä ja peitepiirros,
 mihin on merkitty metallinilmaisimella läpikäyty alue,
 s. 61
 Perspektiivikuva Linnavuoren ympäristöstä etelästä, n. 1:5000/
 Tuomo Lusa, Maanmittaushallitus, s. 62
 Perspektiivikuva Linnavuoresta etelästä, n. 1:1250/Tuomo Lusa,
 Maanmittaushallitus, s. 63
 Perspektiivikuva Linnavuoresta pohjoisesta, n. 1:1250/Tuomo
 Lusa, Maanmittaushallitus, s. 64
 Linnavuoren yleiskartta kaivausalueineen, koeojineen ja
 löytöineen, 1:200, s. 65
 Kaivausalue 1, pintavaa'ituskartta 1:100, s. 66
 Kaivausalue 2, pintavaa'ituskartta 1:100, s. 67
 Kaivausalue 3, pintavaa'ituskartta 1:100, s. 68
 Kaivausalue 4, pintavaa'ituskartta 1:100, s. 69
 Maanpinta muurilla kaivausalueen 3 ja koeoja 1:n kohdalla 1:20,
 s. 70
 Koeoja 2, pintavaa'ituskartta 1:100, s. 71
 Kaivausalue 1 1:20, s. 72
 Kaivausalue 2 1:20, s. 73
 Kaivausalue 3 1:20, s. 74
 Kaivausalue 4, 1. taso 1:20, s. 75
 Kaivausalue 4, 2. taso 1:20, s. 76
 Kaivausalue 4, 3. taso 1:20, s. 77
 Kaivausalue 4, muurin poikkileikkaus 1:10, s. 78
 Koeoja 1, profiili 1:20, s. 79
 Koeoja 2 1:20, s. 80
 Koeoja 2, "tulija" 1:10, s. 81
 Koeoja 2, profiili 1:20, s. 82
 Koeoja 3 1:10, s. 83
 Kivikasojen 3, 11, 15 ja 20 pintavaa'ituskartta 1:50, s. 84
 Kivikasan 24 pintavaa'ituskartta 1:50, s. 85
 Kivikasa 3 1:20, s. 86
 Kivikasa 11 1:20, s. 87
 Kivikasa 15 1:20, s. 88
 Kivikasa 20 1:20, s. 89
 Kivikasa 24 1:24, s. 90



Ote keskeneräisestä peruskartasta
 1:10000 lehti n:o 2144 07 B,
 maastotye 1983



Kuhmoinen Linnavuori
Tuomo Lusa / Maanmittauslaitos

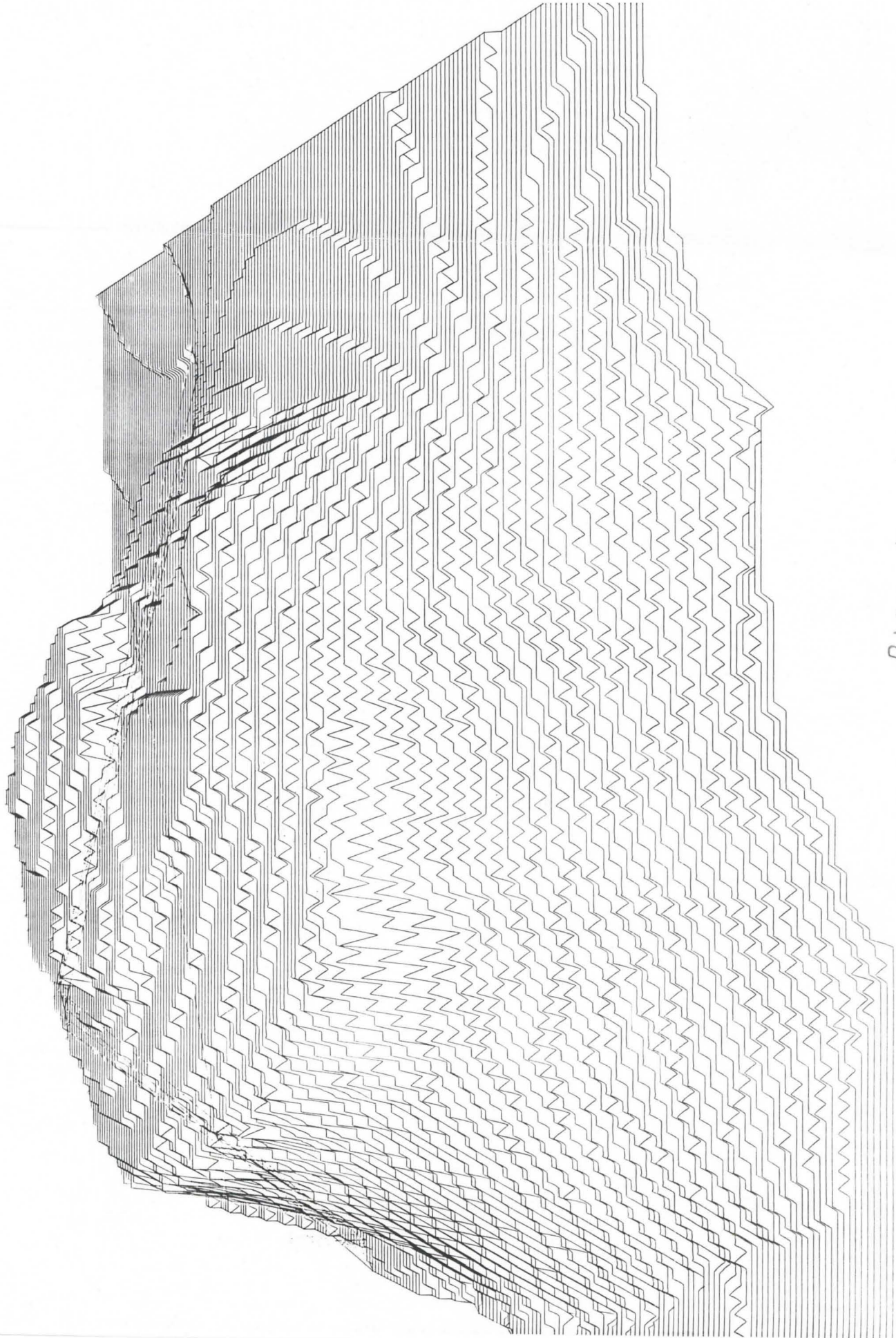


Etelästä n. 1:1250

Etelästä

Kukhmoinen Linnavuori
Tuomo Lusa / Maanmittaushallitus

2-64

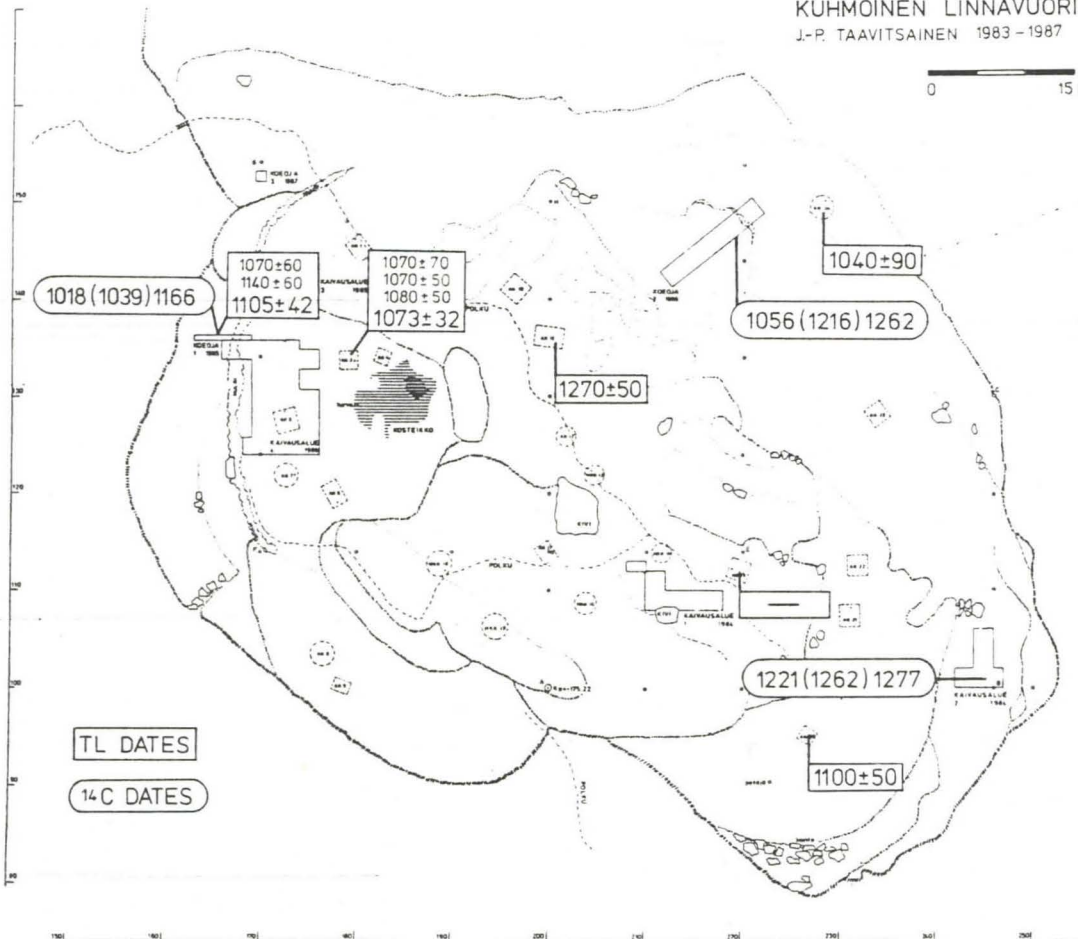


Pohjoisesta n. 1:1250

Pohjoisesta

KUHMOINEN LINNAVUORI
J.-P. TAAVITSAINEN 1983-1987

0 15 M



KUHMOINEN LINNAVUORI

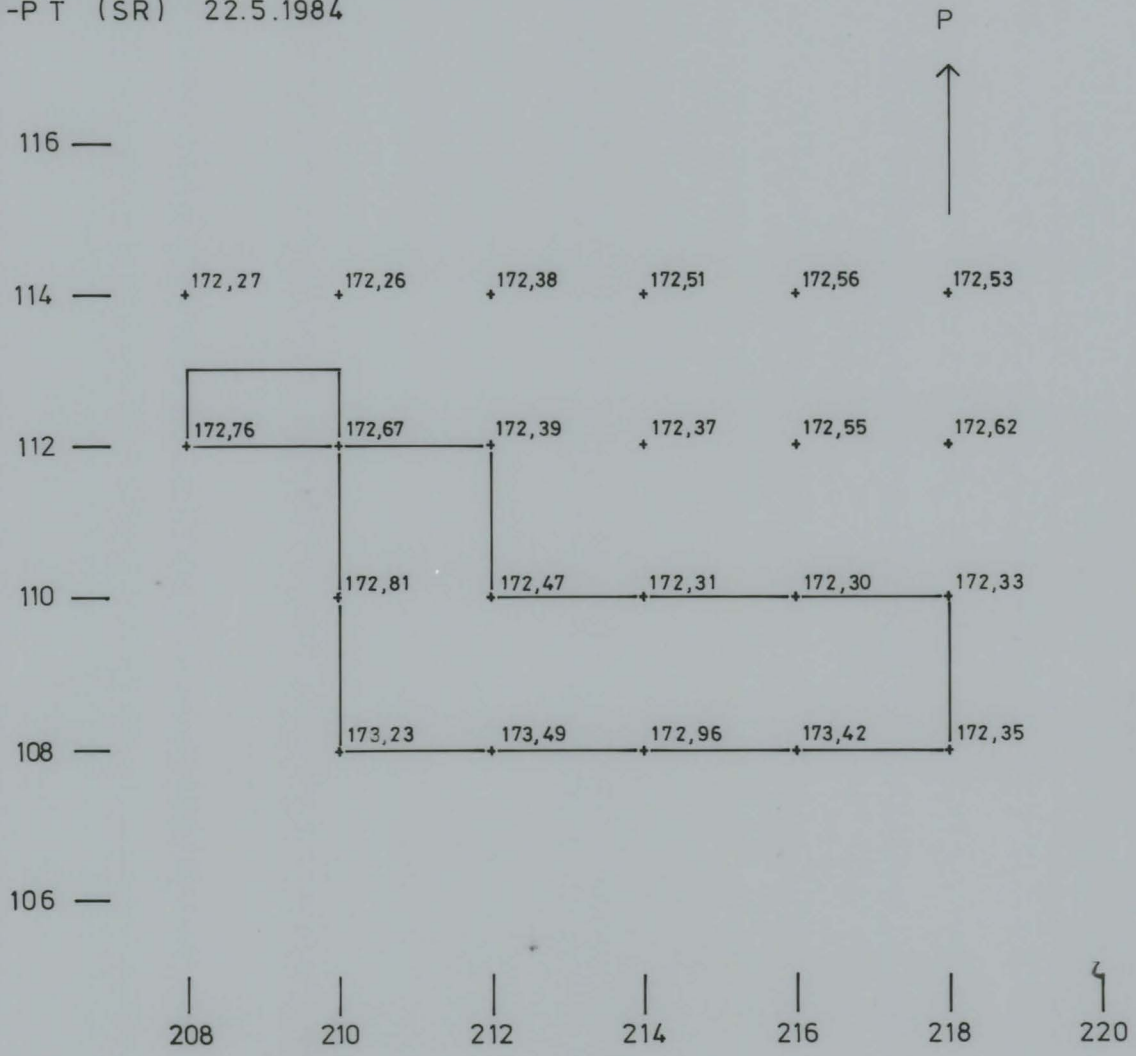
J-P TAAVITSAINEN 1984

KAIVAUSALUE 1

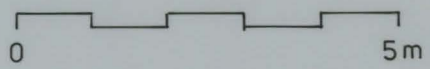
Pintavaaitus 1:100

Kp = + 175,22 y.m.p.

piirt. J-P T (SR) 22.5.1984



KORKEUDET OVAT ABSOLUUTTISIA



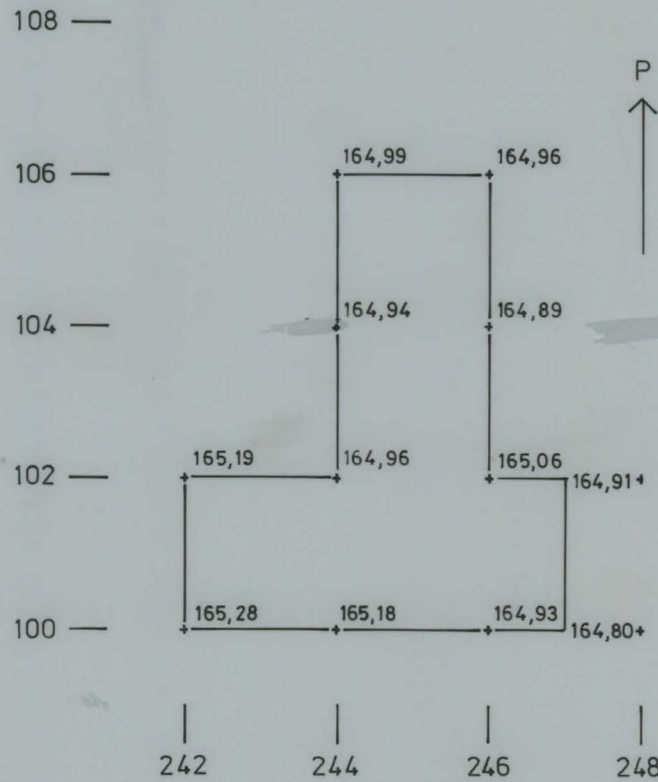
KUHMOINEN LINNAVUORI

J.-P. TAAVITSAINEN 1984

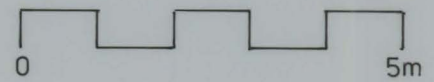
KAIVAUSALUE 2

Pintavaaitus 1:100

Kp = +166,47 y.m.p.
piirt. J.-P. T. (S,R) 22.5.1984



KORKEUDET OVAT
ABSOLUUTTISIA



KUHMOINEN LINNAVUORI

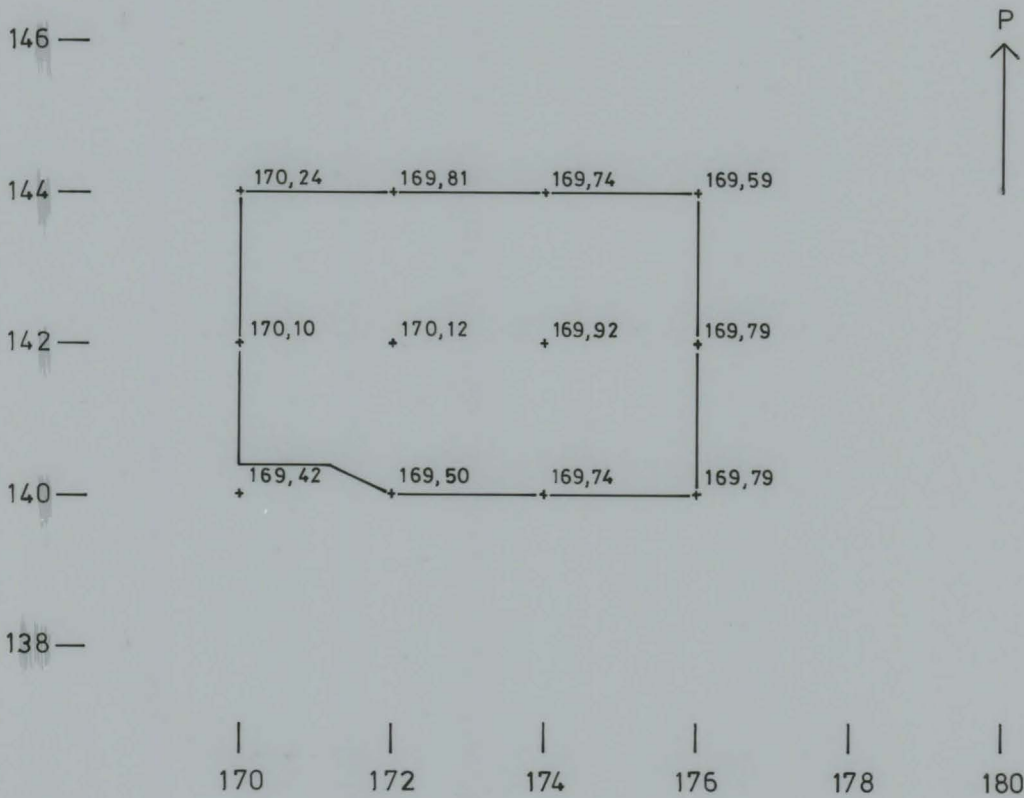
J-P TAAVITSAINEN 1985

KAIVAUSALUE 3

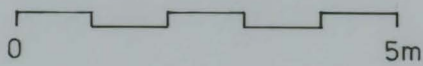
Pintavaaaitus 1:100

Kp = + 169,95 y.m.p.

piirt. S. Rintala 25.6.1985



KORKEUDET OVAT ABSOLUUTTISIA



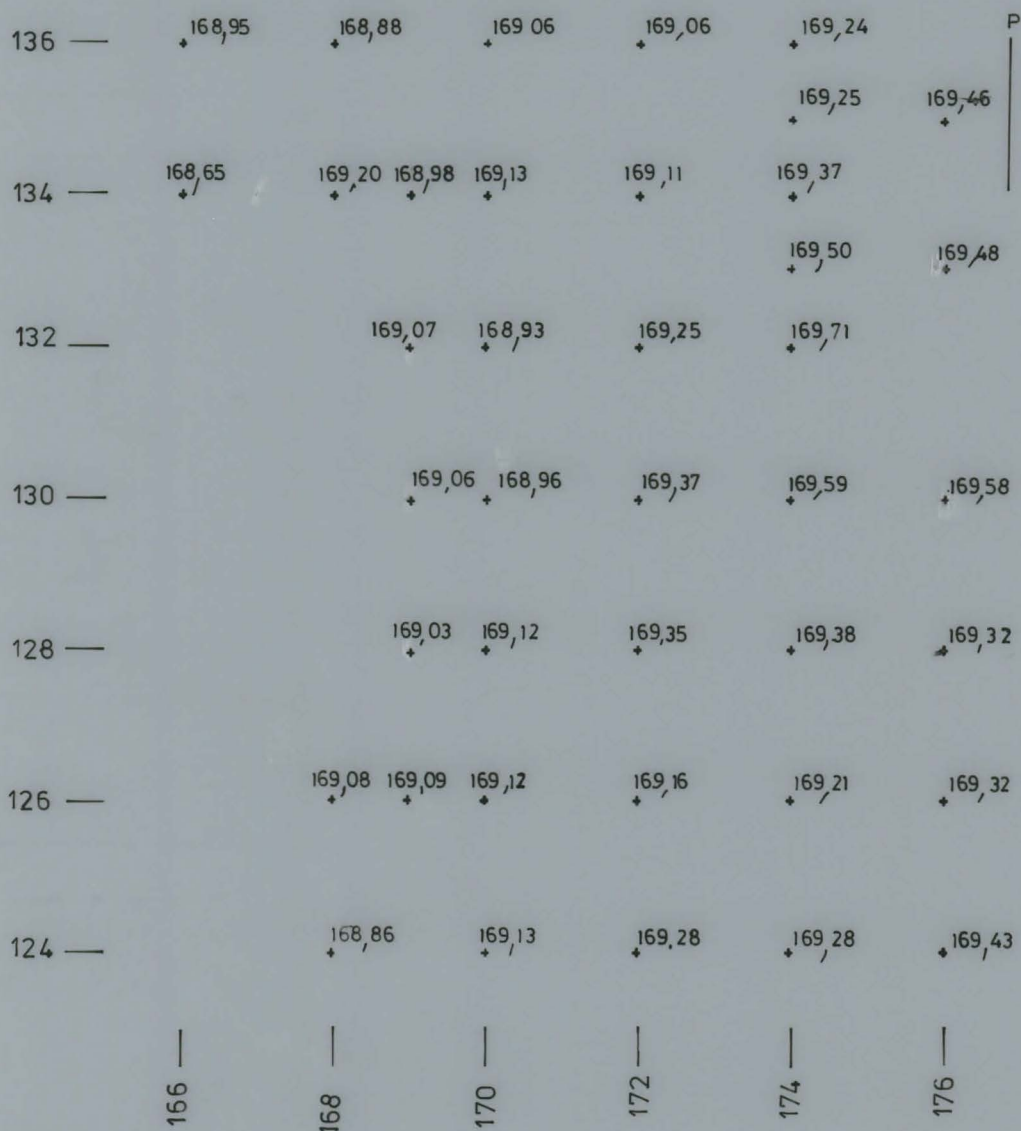
J.-P. TAAVITSAJNEN 1988 6

KAIVAUSALUE 4

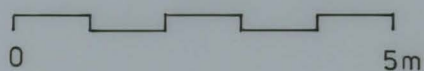
Pintavaaitus 1:100

Kp = + 169,95 y.m.p.

piirt. S. Rintala 02.07.1988



KORKEUDET OVAT ABSOLUUTTISIA

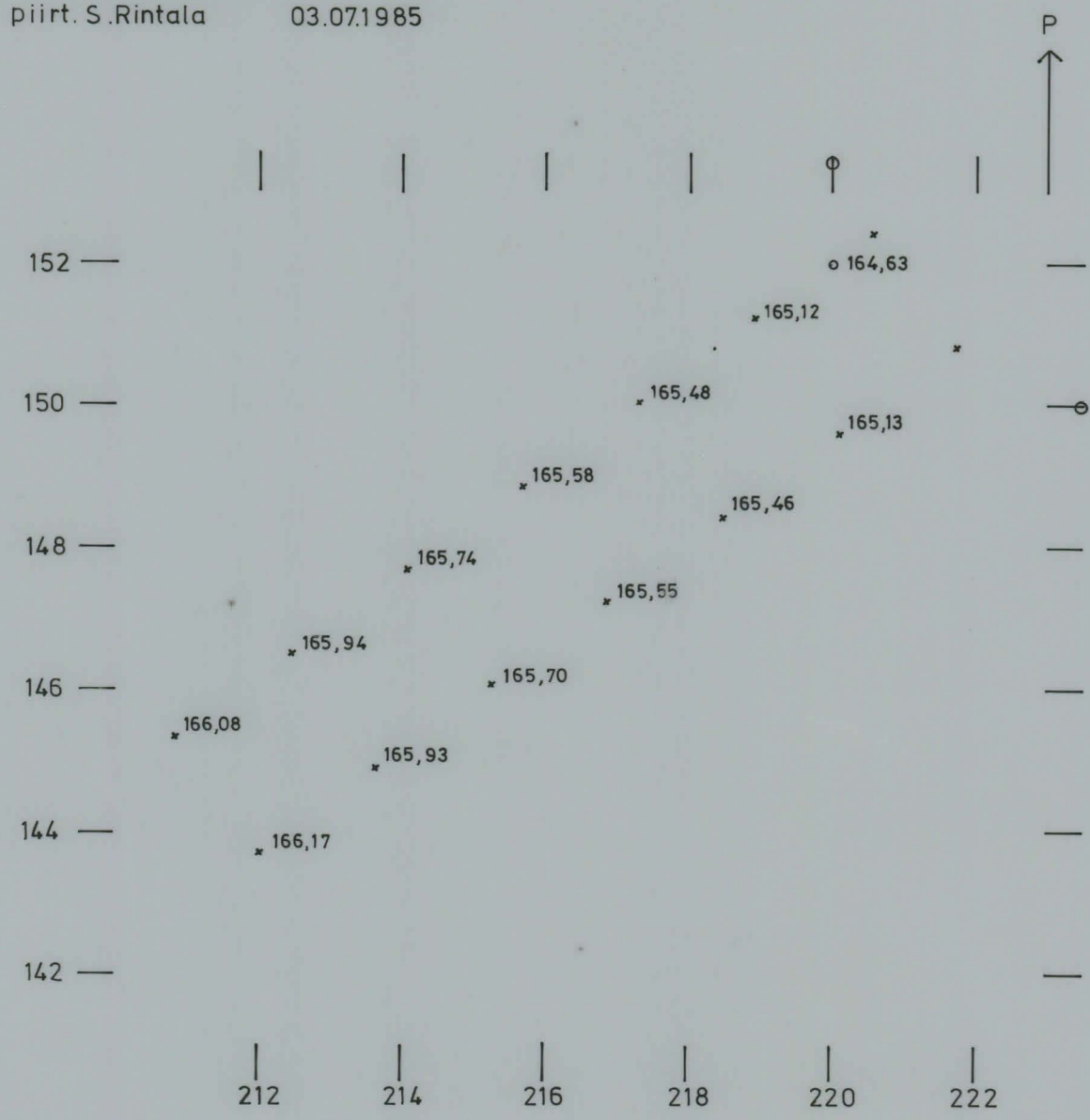


KUHMOINEN LINNAVUORI

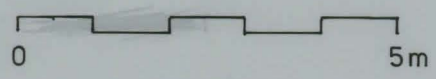
J-P. TAAVITSAINEN 1985

KOEOJA 2
Pintavaaitus 1:100

Kp = +166,17 y.m.p.
piirt. S.Rintala 03.07.1985



KORKEUDET OVAT ABSOLUUTTISIA



166 168 170 172 174 176

KUHMOINEN LINNAVUORI

J.-P. TAAVITSAINEN 1986

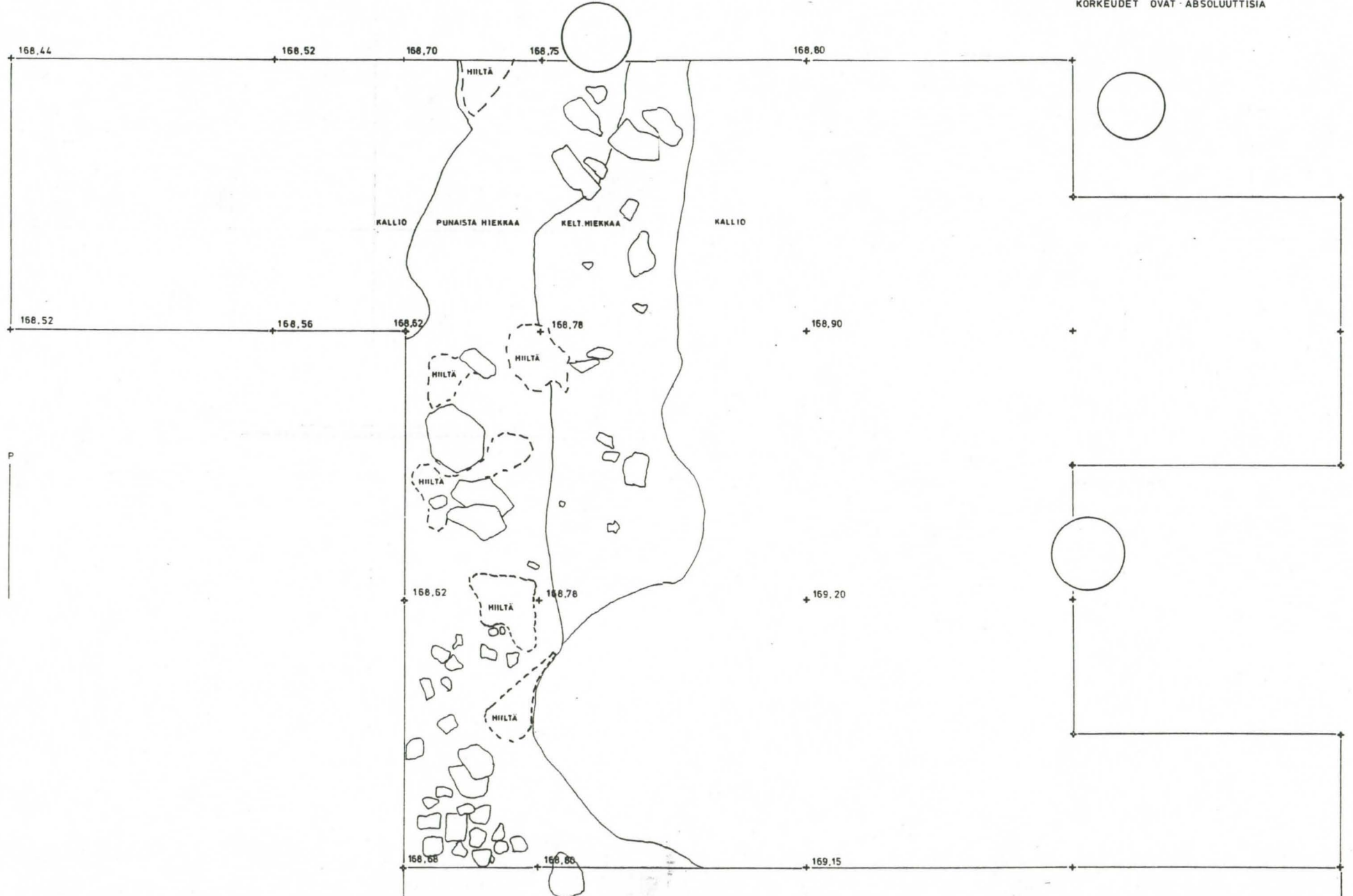
KAIVAUVALUE 4

Taso 3

Kp = +169,95 y.m.p.

piirt. S. Rintala 09.07.1986

KORKEUDET OVAT ABSOLUUTTISIA



84's

KUHMOINEN LINNAVUORI

J.-P. TAAVITSAINEN 1986

KAIVAUSALUE

Leikkaus muurista linjalta 136

Kp = 169,85 ymp.

piirt. S. Rintala 08.07.1986

PINTAMA, HUMUS

PALJNESTI, SIVESTI, RAKUUNIN, SARREA,
VALAN-HIEKKALOSSON, JUNSAASTI,
PALANEITA, HELPOSTI LOHKEAVIA KIVIA
SEASSA MUUTAMAN MILLIN HILIKAPPALEITA

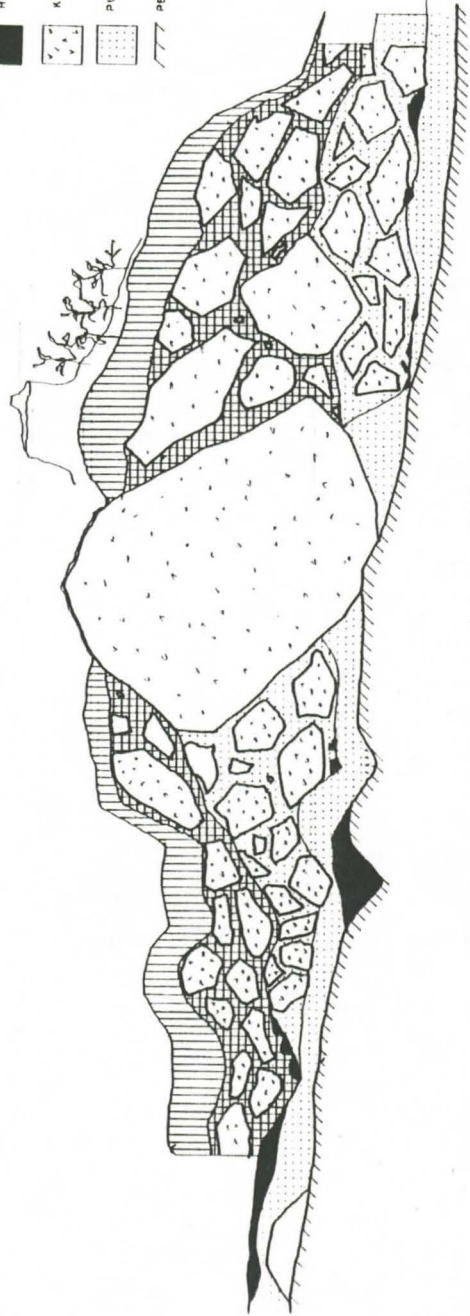
HILI

KIVI

PUNERTAVA HIEKKA

PERUSKALLIO

PUIHTAAN HIEKAN RAJA



169 | 168 | 167 | 166

KUHMOINEN LINNAVUORI

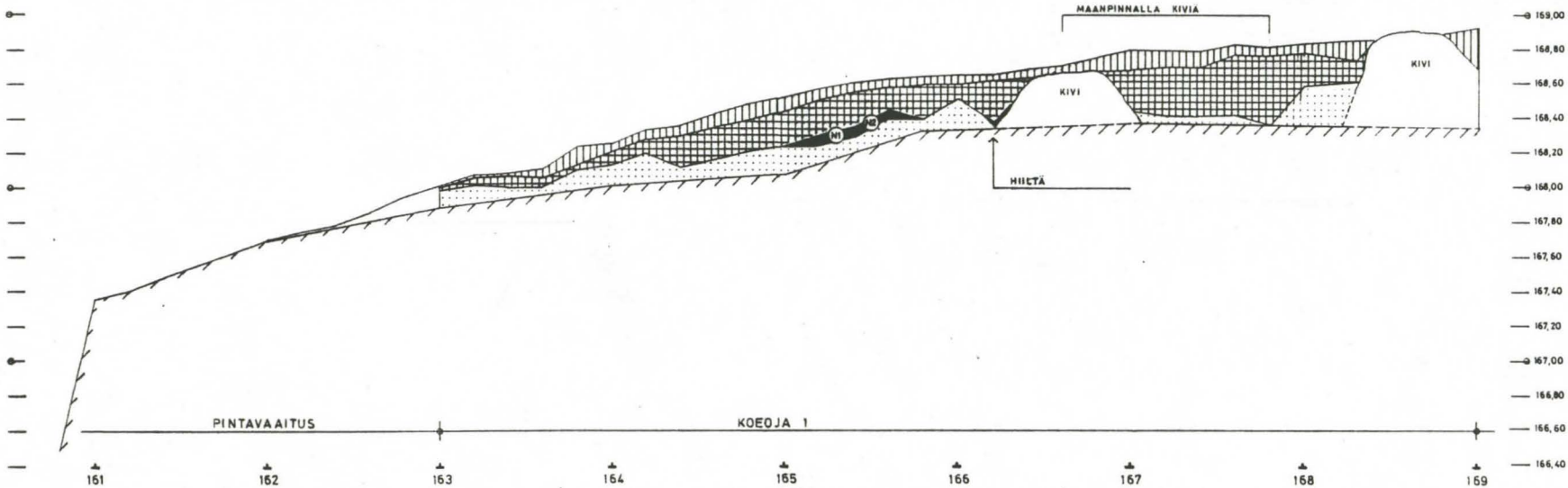
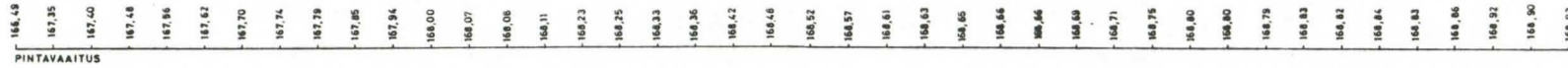
J.-P. TAAVITSAINEN 1985

KOEOJA 1

Profiili

Kp = +169,95 y.m.p.

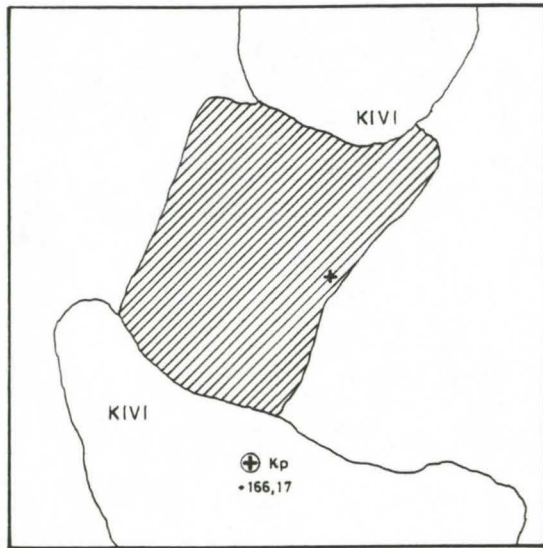
piirt. S. Rintala 02.07.1985



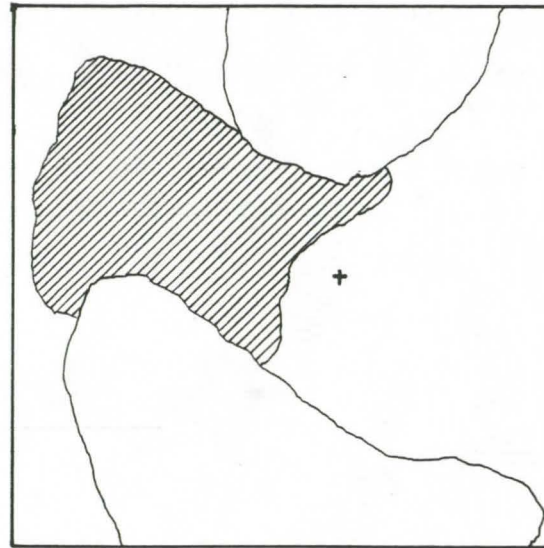
+136 / 170

Kp ON SAMA KUIN KAIVAUSSALUE 3:SSA
 KOEOJAN SUUNTA ON 300/400
 N1 JA N2 ON MERKITYT MAASTOSSA HIILIKERROKSEEN TYÖNNETYILLÄ METALLIPUIKOILLA.
 KORKEUDET OVAT ABSOLUUTTISIA

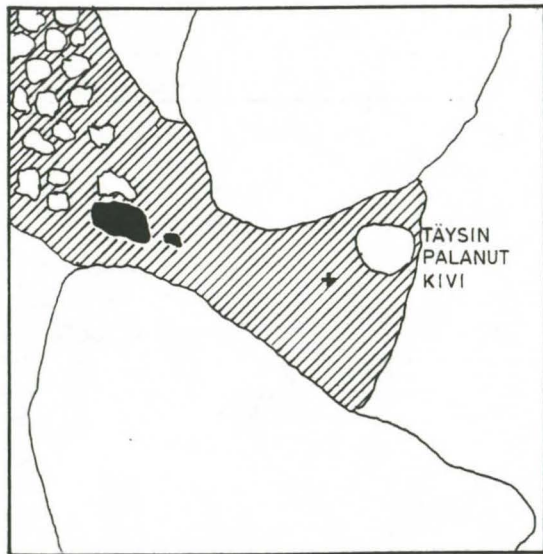
-  PINTAMAA, HUMUS
-  PALANEESTA KIVESTÄ RAPAUTUNUT KARKEA, VAALEA HIEKKA, JOSSA ON SUNSAASTI PALANEITA, HEIKOSTI LONKEAVIA KIVIA n. 5x10x10 ... 20x25x30 (cm³) SEASSA HUUTAMAHILLIN HIILIKAPPALEITA
-  HIILI
-  NÄYTE JA SEN NUMERO
-  PUNERTAVA HIEKKA
-  PERUSKALLIO



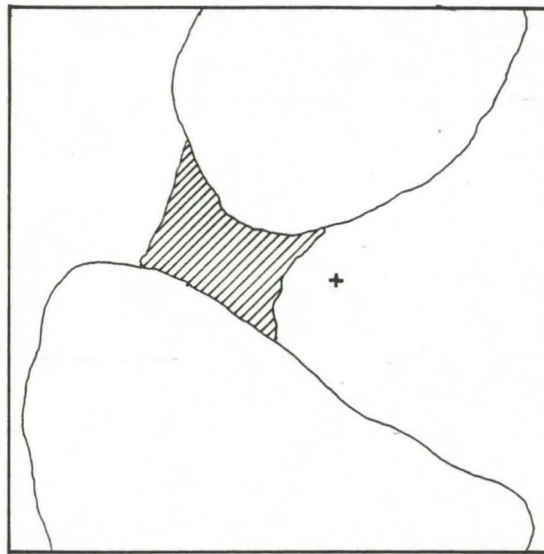
TASO 166,01



TASO 165,95



TASO 165,88



TASO 165,85

KUHMOINEN LINNAVUORI

J.-P. TAAVITSAINEN 1985

KOEOJA 2 (osa ruudusta a)

'Tulisija': 4 tasoa

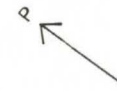
Kp = +166,17 y.m.p.

piirt. S. Rintala 04.07.1985

KORKEUDET OVAT ABSOLUUTTISIA

 LIKAISTA MAATA
NOKEA, TUHKAA, HIILEN PALASIA

 HIILTÄ



KUHMOINEN LINNAVUORI

J-P TAAVITSAINEN 1985

KOEOJA 2

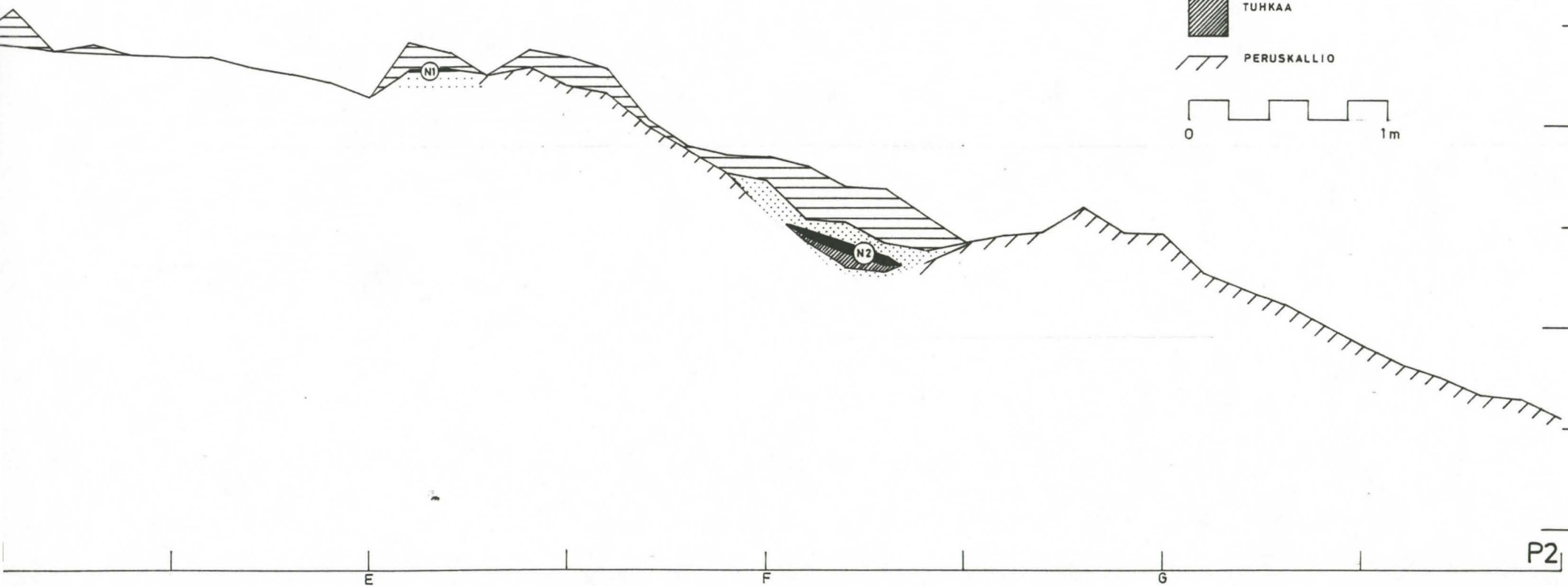
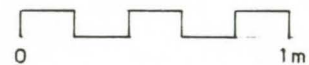
Profiili P1...P2

Kp = +166,17 y.m.p.

piirt. S. Rintala 04.07.1985

KORKEUDET OVAT ABSOLUUTTISIA

N2 ON MERKITYY MAASTOSSA HIILIKERROKSEEN
TYÖNNETYLLÄ METALLIPUIKOLLA

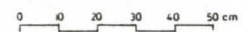





P2

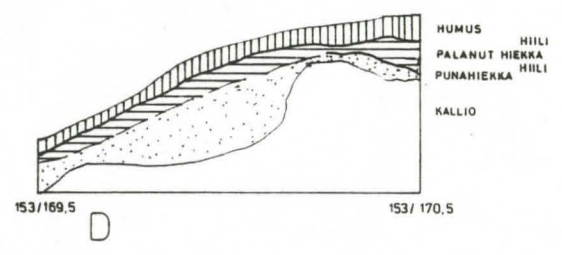
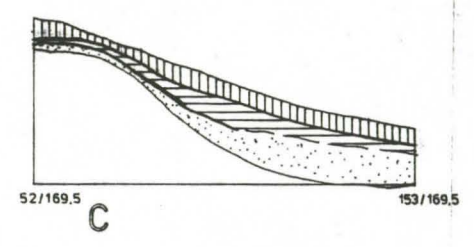
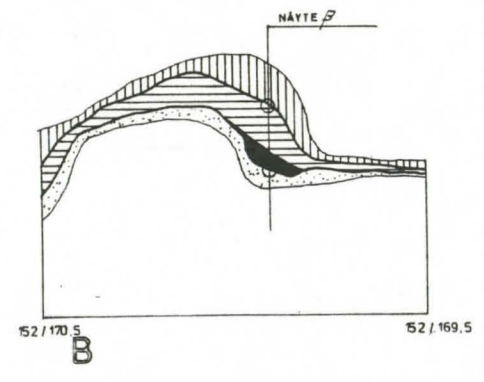
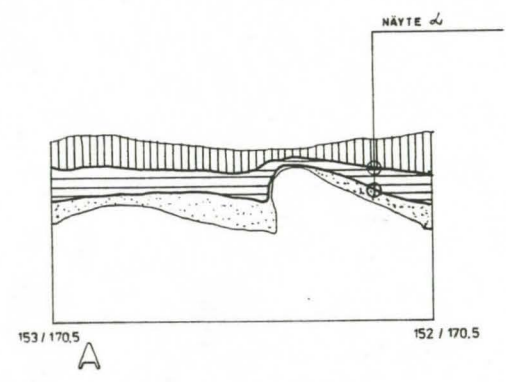
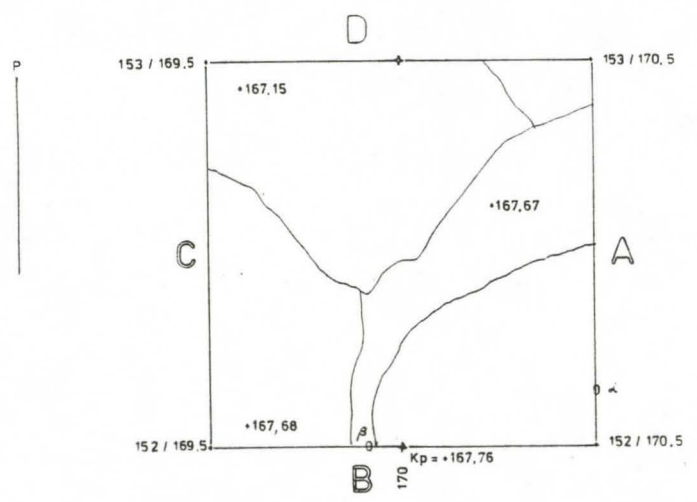
154 170
+ 6

KOEOJA 3

Kp = + 167,76
piirt. S. Rintala 30.06.1987



-  HUMUS
-  HIILI
-  PALANUT HIEKKA
-  PUNAHIEKKA
-  KALLIO



LIITE 1

Kuhmoisten Linnavuoren ¹⁴C ja TL ajoitukset

Kuhmoinen Linnavuori. Calibration according to Stuiver & Pearson (1986).

Lab.no.	Locality	¹⁴ C age yr BP	Most probable date cal AD	68 % probability range cal AD	Relative area under probability distribution
Su-1570	Wall, trench 1	940±60	1039	1918-1166	1026-1068 .34
					1071-1128 .46
					1133-1158 .20
Su-1571	Hearth, trench 2	840±70	1216	1056-1262	1057-1079 .12
					1124-1134 .08
					1156-1262 .80
Su-1414	Hearth, excavation area 2	770±60	1262	1221-1277	1204-1281 1.00

Table 3. TL dates for burnt stones from Kuhmoinen Linnavuori (Mejdahl 1989).

TL no.	Locality	TL date	Weighted mean
R-871325	Cairn 24	1040±90 AD	
R-871313	Cairn 3	1070±50 AD	1073±32 AD
R-871309	"	1070±70 AD	
R-871310	"	1080±70 AD	
R-871319	Cairn 20	1100±50 AD	
R-871322	Wall, trench 1	1070±60 AD	
R-871323	"	1140±60 AD	
R-871315	Cairn 11	1270±50 AD	