

KUHMO AUTIONIEMI

KOEKAIVAUKSIA AUTIONIEMEN (AUTIONIEMI W, SW JA SE)
KOHTEISSA v. 1994

Vesa Laulumaa

KUHMO AUTIONIEMI (W, SW ja SE) 1994

PK 4411 10 JAUHOVAARA

Peruskoordinaatit: x = 7107 08 - 66 y = 459 16 - 50 z = 161 - 163 m mpy.

Koekaivauksia Autioniemen kohteissa.

Museovirasto arkeologian osasto

Kaivauksenjohtaja: FK Vesa Laulumaa

Autioniemi sijaitsee Kuhmon Nurmesjärvellä n. 18,5 km Kuhmon kirkosta länsilounaaseen. Autioniemestä oli inventoinnin yhteydessä eroteltu neljä eri kohdetta, joista v. 1994 tutkittiin kolme. Autioniemi E, joka on historiallisen ajan raudanvalmistuspaikka, jätettiin tutkimatta.

Kaivauksissa todettiin, että Autioniemi SE:n kivikautinen asuinpaikka oli sortunut kokonaan järveen, sen sijaan sieltä löytyi merkkejä historiallisen ajan asutuksesta ja raudanvalmistuksesta. Autioniemi W:n alueelta ei löytynyt mitään merkkejä muinaisjäännöksestä. Autioniemi SW:stä löytyi kaksi kvartsikeskittymää ja ainoana kiinteänä muinaisjäännöksen merkinä oli sortunut liesi ja palaneiden luiden keskittymä rantatörmässä. varsinaista likamaata ei havaittu ja ilmeisesti kyseessä onkin vain lyhytaikainen kivikautinen oleskelupaikka. Osa Autioniemi SW:stä on myös sortunut järveen.

Löytöaineisto koostui pääasiassa kvartsista, lisäksi löytyi palanutta luuta sekä rautakuonaa ja liitupiipun katkelma merkkeinä historiallisen ajan asutuksesta.

Löydöt: KM 28486:1-42

Ajoitus: Kivikausi/historiallinen aika

Tutkitun alueen laajuus: koekuopitusta n. 5 ha:n alueella

Tutkimuskustannukset: Valtion työllisyystyöohjelma 250 000,- (josta maksettiin myös

Nauvunsalmen ja Kaisanniemen kaivaukset)

Tutkimusraportti: V. Laulumaa 24.1.1994 museoviraston arkeologian osaston arkistossa

Sisällys

| | |
|--------------------------------------------------------|----|
| Arkistotietoja | 2 |
| Johdanto | 3 |
| Kaivauspaikan sijainti ja topografia | 3 |
| Kaivaustekniikka | 4 |
| Havainnot maaperästä ja kiinteistä muinaisjäänöksistä. | 4 |
| Löydöt | 5 |
| Yhteenveto | 5 |
| Dia- ja negatiiviluettelo | 6 |
| Kuvataulut | 7 |
| Yleiskartta | 9 |
| Peruskarttaote | 10 |
| GT-karttaote | 11 |

Arkistotietoja

KUNTA: Kuhmo
KYLÄ: Katerma
KOHDE: Autioniemi (kaivaukset suoritettiin Esa Suominen nimeämissä kohteissa
Autioniemi SE, SW ja W)
TILA: Autioniemi (rek. no 21:3): om. Komulainen, Tyyne, os. Koskitie 1B 9,
88900 Kuhmo

SIJAINTI: PK 4111 10 JAUHOVAARA, v. 1991
Peruskoordinaatit: x = 7107 08 - 66 y = 459 16 - 50 z = 161 - 163 m
mpy.

AIKAISEMMAT TUTKIMUKSET:

Esa Suominen inventointi v. 1991. Suominen erotti niemestä neljä kohdetta:
Autioniemi W, inv. kohde n:o 236; **Autioniemi SW**, inv. kohde n:o 237;
Autioniemi SE, inv. kohde n:o 238; **Autioniemi E**, inv. kohde n:o 239 (*ei
tutkittu v. 1994*).

AIKAISEMMAT LÖYDÖT:

KM 27469: 1-3 (Autioniemi W), KM 27470: 1-3 (Autioniemi SW), KM
27471: 1-6 (Autioniemi SE)

KERTOMUKSEN LIITTEET:

Löydöt: KM 28486:1-42
Diat: 30775-30783
Negatiivit: f. 98961-98968
Kartat: Yleiskartta mk 1:1000

Johdanto

Autioniemen kohteen löysi Kainuun maakunnallinen arkeologi Esa Suominen v. 1991 inventoidessaan Nurmesjärven alueella. Suominen löysi kvartssia, palaneita kiviä ja rautakuonaa niemen eri puolilta ja nimesi niemestä kaikkiaan neljä eri kohdetta: Autioniemi W, SW, SE ja E. Näistä kolmea ensin mainittua tutkittiin v. 1994, sen sijaan Autioniemi E jätettiin tutkimatta, koska vuoden 1994 Kuhmon kaivauksille asetetut tavoitteet olivat toisaalla ja laajahkon raudanvalmistuspaikan tutkimus olisi vienyt kaiken käytettävissä olevan ajan. Lisäksi Kainuun Museo tutkijat on kartoittaneet ja tutkineet historiallisen ajan raudanvalmistuspaikkoja, joten kohde "säästettiin" heidän asiantuntevalla johdolla myöhemmin tutkittavaksi.

Kuhmon kaivaukset suoritettiin työllistämistyöohjelman varoin syyskuussa 1994. Kaivausten budjetti oli 250 000,-, josta kaivajien palkkaamiseen käytettiin 85 000,-. Kaivajat (9 kpl) järjesti Kuhmon kaupunki laskutyöurakkasopimuksen mukaisesti. Kuhmossa kaivettiin syyskuussa myös kahdessa muussa kohteessa: Kaisanniemessä (kiviraunioita) ja Nauvunsalmessa (kivi/varhaismetallikautinen asuinpaikka). Autioniemen kaivaukset suoritettiin 1.–15.9. Kaivausten johtajana toimi FK Vesa Laulumaa, piirtäjänä fil.yo Simo Vanhatalo ja tutkimusavustajana HuK Sanna Saunaluoma.

Autioniemi valittiin kaivauskohteeksi, koska muutamien irtolöytöjensä lisäksi alue vaikutti maastollisesti sopivalta laajemmaksikin asuinpaikaksi. Kaivausten tavoitteena olikin tutkia onko Suomen löytöalueen kohdalla kiinteitä muinaisjäännöksiä sekä määritellä niiden laajuus ja ikä.

Kaivauspaikan sijainti ja topografia

Autioniemi sijaitsee Nurmesjärven itäpäässä, sen pohjoisrannalla, Tervasalmen sillasta 4,2 km kaakkoon. Kuhmon kirkko sijaitsee kohteesta n. 18,5 km itäkoilliseen. Sotkamo - Kuhmo tielle on kärrytietä pitkin matkaa n. 2 km.

Autioniemen lounais- ja länsiosa on maaperältään ja rannaltaan kivikkoista, sen sijaan itä- ja kaakkoispuoli on hiekkarantaa. Hiekkarannan osa on säännöstelyn syömää ja jyrkän rantatörmän korkeus on 2 - 3 m. Kivikkoisella rannalla säännöstelyn vaikutukset eivät ole läheskään yhtä suuret, vaan kivikkoinen maaperä on pitänyt maa-ainesta paremmin paikoillaan ja rantatörmä on loivempi. Maasto on melko tasaista männikkökangasta, ainoan poikkeuksen muodostaa Autioniemi W/SW:n itäpuolella pitkälle niemeen ulottuva suo, joka on ilmeisesti muinainen järven lahti. Kaivausten aikana Nurmesjärven pinnan korkeus oli n. 159,20 m mpy.

Kaivaustekniikka

Kaivaus aloitettiin paaluttamalla peruslinja 450-550/900 Autioniemen koillisrannan suuntaisesti. Kaivauskoordinaatistossa X kasvaa suuntaan 360 gon. Peruslinjasta mittaukset laajennettiin koko Autioniemen alueelle. Koekuoppien koko oli 1 m² ja ne kaivettiin kerralla pohjaan. Koeojat kaivettiin tasokaivauksena 10 cm kerroksissa, tosin kaikki löydöt tulivat jo 1. kerroksesta. Koekuoppia kaivettiin yhteensä 88 kpl, koeojaa kaivettiin 30 m². Lisäksi tehtiin kymmenittäin lapionpistoja koekuopituksen ulkopuolelle jääneille alueille. Alueelle ei jätetty kaivausten jälkeen paaluja.

Havainnot maaperästä ja kiinteistä muinaisjäännöksistä.

Autioniemeen kaivetuissa koekuopissa ja -ojissa ei havaittu minkäänlaisia merkkejä likamaasta eikä mitään muutakaan kiinteään muinaisjäännökseen viittaavaa, lukuunottamatta hiilimiilua (ks. yleiskartta), joka sijaitti Autioniemi SE:ssä muutama metri rantatörmästä, kyseessä lienee historiallisen ajan jäännös. Autioniemi SE:n alueella maaperä oli hiekkaa, maannos oli tyypillinen podsoli. Autioniemi W:n ja SW:n kohdalla maaperä oli erittäin kivistä moreenia.

Kesämökin lähistöllä (jotakuinkin pisteen 460/900 lounaispuolella) kasvoi katajaa ja maannos koostui turpeesta ja noin 20 cm:n kerroksesta tummanharmaata multaa, jonka alla oli hiekka. Tämä poikkeama kasvillisuudessa ja maaperässä johtui paikalla aikoinaan sijainneesta talosta, jonka viljelyksessä em. alue oli ollut. Talon tarkkaa sijaintia ei voitu paikallistaa eivätkä mökin asukkaat osanneet sanoa milloin niemessä oli asuttu. Teoksessa Kainuun Historia I, s. 193, näkyy kuva Klaus Klaunpojan Kainuun kartasta vuodelta 1650, jossa Autioniemen paikkeille on merkitty talo. Havaitut pellot saattavat hyvinkin olla tuonikäisiä, siihen viittaa myös katajikon seassa kasvaneet iäkkäät männyt. Yleiskartan ulkopuolelle (n. 100 m yleiskartassa näkyvästä hiilimiilusta luoteeseen) jää Autioniemi E:n raudanvalmistuspaikka, joka koostuu kahdesta kuopasta 4 metrin etäisyydellä toisistaan. Toinen kuopista on pyöreä halkaisijaltaan n. 4,0 m ja syvyydeltään 0,6 m, toinen on soikeahko kooltaan n. 6x5 m. Kuoppien vieressä on kumpare, jossa on palanutta kiveä ja kuonaa. Ei liene mahdotonta, että raudanvalmistus on samanikäistä niemessä sijainneen talon ja viljelyn kanssa.

Löydöt

Taulukossa on eriteltynä Autioniemen kaivauksilta saadut löydöt. Kaikki löydöt tulivat huuhtoutumiskerroksesta, hiekkamaasta löytöjä ei tullut lainkaan ja kuten edellä jo

mainittiin, kaivauksilla ei havaittu minkäänlaisia merkkejä likamaasta. Suurin osa löytöaineistosta on kvartssia ja löytyi Autioniemi W:n ja SW:n alueelta, paria iskosta löytyi Autioniemi SE:stä. Kvartsista voisi vielä mainita, että se oli laadultaan melko huonoa, etupäässä rakeista. Palaneesta luusta suurin osa löytyi Autioniemi SW:stä niemen kärkeen tehdystä koekuopasta ja sen kohdalta vesijätöltä ja rantatörmästä - vain 0,5g löytyi muualta. Irtolöytönä rautakuonaa löytyi Autioniemi SE:stä n. 2 metriä halkaisijaltaan olleen kuopanteen pinnalta. Kuopanne oli aivan rantatörmän reunassa ja tältä kohden oli muutaman metrin matkalta poistettu turve. Rautakuonaa löytyi myös kuopasta 435/910 (ks. yleiskartta), lisäksi samasta kuopasta löytyi pii-iskos ja liitupiipun katkelma. Kuoppa sijaitsi em. vanhalla viljelyalueella.

| | kpl | g |
|----------------------|-----|--------|
| Kvartsiaineisto | | |
| Kaapimia | 2 | 24 |
| Muita esineitä | 2 | 20 |
| Ytimiä | 10 | 249 |
| Iskoksia | 386 | 1583,5 |
| Muu löytöaineisto | | |
| Hioimen kappale | 1 | 17 |
| Pii-iskos | 1 | 0,5 |
| Kvartsiitti-iskoksia | 6 | 41 |
| Palanutta luuta | 268 | 71,5 |
| Liitupiipun katkelma | 1 | 2 |
| Rautakuonaa | 1 | 19 |
| | | |
| Irtolöydöt | | |
| Kvartsikaapimia | 2 | 38 |
| Kvartsi-iskoksia | 3 | 31 |
| Palanutta luuta | 432 | 204 |
| Rautakuonaa | 2 | 23 |

Yhteenveto

Tutkimusalue oli laajuudeltaan n. 6 ha. Löydöt keskittyivät Autioniemi SW:n alueelle (ks. yleiskartta). Autioniemi W:n alue vaikutti täysin tyhjältä. Autioniemi SE:ssä lienee aikoinaan sijainnut asuinpaikka tai useampiakin, mutta ne ovat sittemmin sortuneet Nurmesjärveen. N. kolme metrin rantatörmä todistaa, että varsin huomattava kaistale rantaa on kulunut pois. Autioniemi SW:ssä merkkejä oleskelusta oli säilynyt palaneitten luitten ja kvartsikeskittymien muodossa, mutta paikka näyttää olleen varsin lyhytaikaisesti käytössä (ei likamaata, löydöt melko vähäisiä ja löytökerros hyvin ohut).

Mitään pohjaa Autioniemen löytöjen ajoitukselle ei saatu, voidaan vain ylimalkaisesti sanoa, että kyseessä lienee kivi/varhaismetallikaudelle ajoittuva kohde, josta suurin osa on tuhoutunut. Historiallisen ajan löytöjen iästä on esitetty arveluja jo edellä. Jatkotutkimuksiin Autioniemessä ei mielestäni ole aihetta, lukuunottamatta Autioniemi E:n raudanvalmistuspaikkaa, jota ei vielä ole tutkittu lainkaan.

Helsingissä 18.1.1995



Vesa Laulumaa

Dialuettelo

- 30775 Yleiskuva: Autioniemi SE:n kaakkoisosaa, kuvattu luoteesta.
- 30776 Yleiskuva: Autioniemi SE:n luoteisosaa, kuvattu kaakosta.
- 30777 Pintakuorittua rantatörmää Autioniemi SE:ssä.
- 30778 Yleiskuva: rantaa Autioniemi SW:stä pohjoiseen.
- 30779 Yleiskuva: Autioniemi SW, kuvattu idästä.
- 30780 Yleiskuva: Autioniemi SW, kuvattu etelästä.
- 30781 Autioniemi SW:n rantatörmä, jossa palanutta luuta, kuvattu koillisesta.
- 30782 Koeoja I (293-301/759), taso 1, kuvattu luoteesta.
- 30783 Työkuva: koeoja 3:a kaivetaan.

Negatiiviluettelo

- 98961 Yleiskuva: Autioniemi SE:n kaakkoisosaa, kuvattu luoteesta.
- 98962 Yleiskuva: Autioniemi SE:n luoteisosaa, kuvattu kaakosta.
- 98963 Pintakuorittua rantatörmää Autioniemi SE:ssä.
- 98964 Yleiskuva: rantaa Autioniemi SW:stä pohjoiseen.
- 98965 Autioniemi SW:n rantatörmä, jossa palanutta luuta, kuvattu koillisesta.
- 98966 Yleiskuva: Autioniemi SW, kuvattu idästä.
- 98967 Koeoja I (293-301/759), taso 1, kuvattu luoteesta.
- 98968 Työkuva: koeoja 3:a kaivetaan.

KUHMO AUTIONIEMI V. Laulumaa 1994



f. 98961

YLEISKUVA: AUTIONIEMI SE:n KAAKKOSOSAA,
KUV. LUOTEESTA.



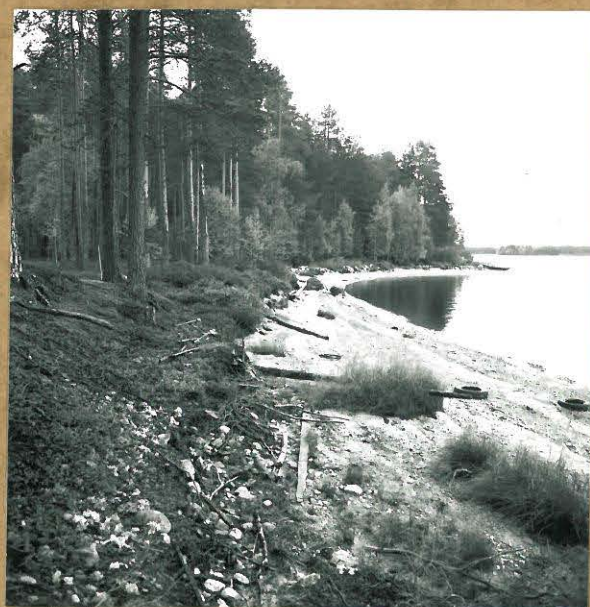
f. 98962

YLEISKUVA: AUTIONIEMI SE:n LUOTEISOSAA,
KUV. KAAKOSTA.



f. 98963

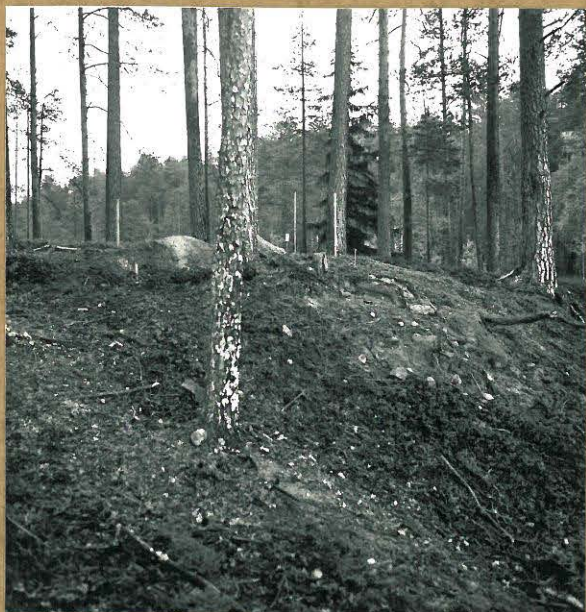
PINTAKORITTTUA RANTATÖRMÄÄ AUTIONIEMI SE:ssä.



f. 98964

YLEISKUVA: RANTAA AUTIONIEMI SE:stä PÖHJOISEN.

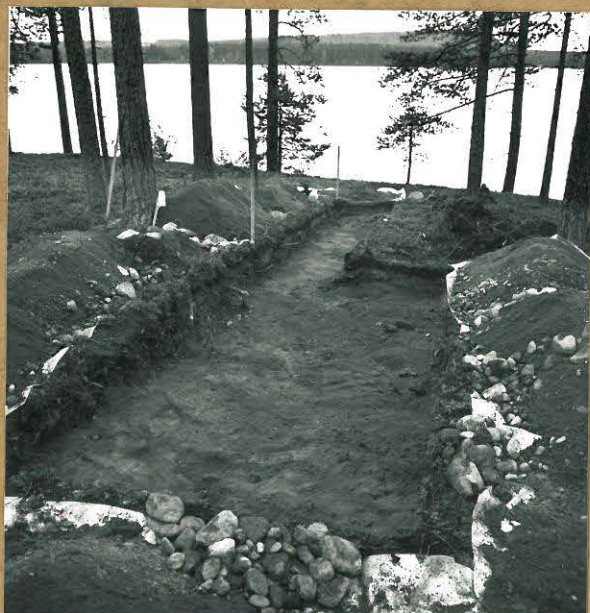
KUHMO AUTIONIEMI V. Laulumaa 1994



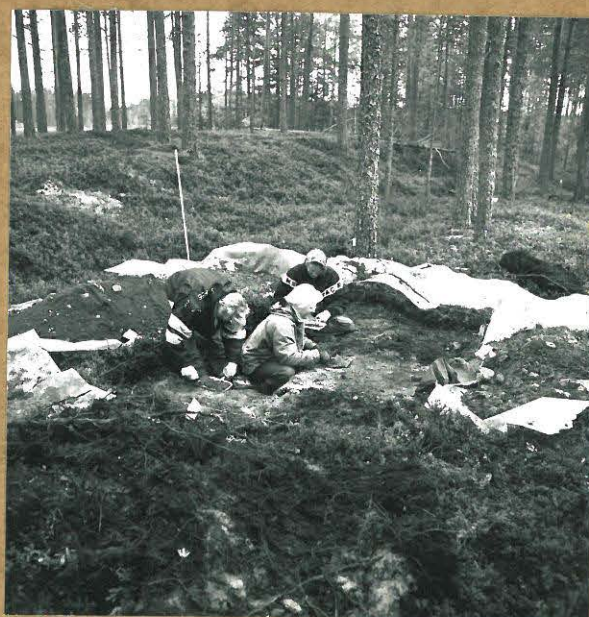
f. 98965
AUTIONIEMI SW:n RANTATÖRMÄÄ, JOSSA PALANUTTA
LUUTA, KUV. KOILLISESTA.



f. 98966
YLEISKUVA: AUTIONIEMI SW, KUV. IDÄSTÄ.



f. 98967
KOEKAJA I (293-301/759), TASEO I, KUV. LÖYTEESTÄ.



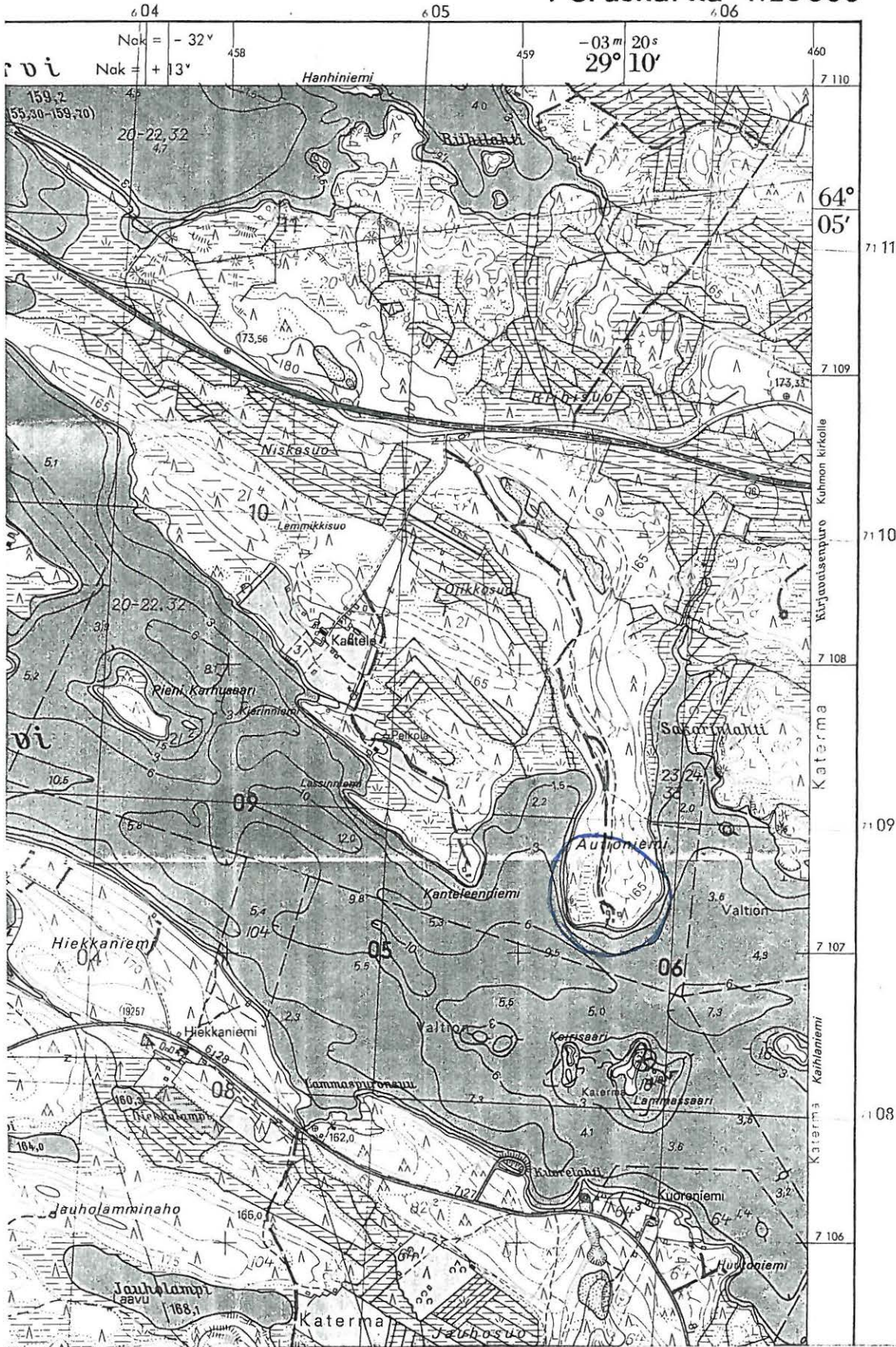
f. 98968
TÖRÖKUVA: KOEKAJA 3:a KAIVETAAN.

PERUSKARTTAOTE AUTIONIEMEN KAIVAUSKERTOMUKSEEN

PK 4411 10 JAUHOVAARA, v. 1990.

(Kohde ympyröity)

Peruskartta 1:20 000



GT-karttaote (GT-11) Autioniemen kaivauskertomukseen.

(Kohde ympyröity)

