

Saap. 24.1.1995

Arkiol. n:o 22 / 24.1.1995

M

[115]

KUHMO NAUVUNSAIMI

**Kivi/varhaismetallikautisen asuinpaikan koekaivaus
v. 1994**

VESA LAULUMAA

KUHMO NAUVUNSALMI 1994

PK 4411 10 KATERMA

Peruskoordinaatit: $x = 7113\ 20 - 38$ $y = 451\ 10 - 44$ $z = 160 - 167$ m mpy.

Kivi/varhaismetallikautisen asuinpaikan koekaivaus

Museovirasto arkeologian osasto

Kaivauksenjohtaja: FK Vesa Laulumaa

Koekuoppien perusteella Nauvunsalmessa voitiin erottaa varsin selvästi n. 200 metriä pitkä ja 30 metriä leveä asuinpaikka-alue. Löydöt koostuivat Sär-2 -keramiikasta, kampakeramiikasta, kvartsista ja liuskeen kappaleista sekä muutamista kiviesineistä.

Asuinpaikan ajoitus on vaikeaa. Keramiikka viittaa varhaismetallikauteen, mutta myös muunaikaiset, lähinnä mesoliittiset, asutusvaiheet ovat mahdollisia - kvartsiaineistoa ei ole kuitenkaan tarkemmin analysoitu. Rannan tuntumaan tehdyistä koekuopista löytynyt kampakeramiikan pala on peräisin vesistön säännöstelyn tuhoamalta asuinpaikalta. Kauempana rannasta on vielä tuhoutumatonta asuinpaikka-aluetta n. 6 metriä nykyisen järvenpinnan yläpuolella sijaitsevalla rantaterassilla, josta löytyi mm. Sär-2 keramiikkaa ja runsaasti kvartsia. Heikkoa likamaata havaittiin keramiikan löytöpaikalle avatussa koejassa, muuten maaperä vaikutti melko puhtaalta.

Löydöt: KM 28485:1-247

Ajoitus: Kivi/varhaismetallikausi

Tutkitun alueen laajuus: N. 350 x 100 m kokoinen alue

Tutkimuskustannukset: Valtion työllisyystyöohjelma 250 000,- (josta maksettiin myös Autioniemen ja Kaisanniemen kaivaukset)

Tutkimusraportti: V. Laulumaa 24.1.1995 museoviraston arkeologian osaston arkistossa

Sisällys

Arkistotietoja	2
Johdanto	3
Kaivauspaikan sijainti ja topografia	3
Kaivaustekniikka	4
Havainnot maaperästä	4
Löydöt	5
Yhteenveto	6
Kuvaluettelo	8
Peruskarttaote	9
GT-karttaote	10
Kuvataulu	11
Kopiot kaivauskartoista	12-13

Arkistotietoja

KUNTA: Kuhmo
KYLÄ: Katerma
KOHDE: Nauvunsalmi
TILA: Anttila (rek. n:o 86:4): Mustonen, Valte Pekka os. PA 2 Anttila,
88820 Katerma ja Mustonen, Kaarlo Johannes, Suvela 88820 Katerma.
Nauhonranta (rek. n:o 86:3): Heikkinen, Hilikka Emilia, os. Puistolantie 17,
87150 Kajaani.

SIJAINTI: PK 4111 11 KATERMA v. 1990
Peruskoordinaatit: x = 7113 20 - 38 y = 451 10 - 44 z = 160 - 167 m mpy.

AIKAISEMMAT TUTKIMUKSET:
Esa Suomisen inventointi v. 1988 (nro 70).

AIKAISEMMAT LÖYDÖT:
KM 24671:1-3

KERTOMUKSEN LIITTEET:
Löydöt: KM 28485:1-247
Diat: 30768-30774
Negatiivit: f 98969-98971
Kartat: Yleiskartta mk 1:2000, pinta- ja pohjavaaituskartta 1:100

Johdanto

Nauvunsalmen kohteen löysi Kainuun maakunnallinen arkeologi Esa Suominen v. 1988 inventoimissaan Ontojärven alueella. Suominen poimi noin kolmensadan metrin matkalta rannalta kvartssia, hioimen ja kivilajiesineen katkelman. Vuonna 1994 Kuhmo sai jälleen työllistämistyöohjelman varoja arkeologisiin kaivauksiin, edelliset kaivaukset olivat olleet v. 1992. Kaivausbudjetti oli 250 000 mk, josta 85 000 mk käytettiin yhdeksän kaivajan palkkaamiseen kuukaudeksi. Kuhmossa tutkittiin syyskuussa myös kaksi muuta kohdetta: Kaisanniemi ja Autioniemi, ks. kaivauskert. arkeologian os. top. arkistossa. Nauvunsalmen kaivaukset suoritettiin 19. - 30.9.1994. Kaivausten johtajana toimi FK Vesa Laulumaa, piirtäjänä fil. yo. Simo Vanhatalo ja tutkimusavustajana HuK Sanna Saunaluoma.

Nauvunsalmen paikka valittiin kaivauskohteeksi, koska muutamien irtolöytöjensä lisäksi alue vaikutti maastollisesti sopivalta laajemmaksikin asuinpaikaksi (eteläranta, maaperä hiekkaa ja maasto kuivaa mäntykangasta). Kaivausten tavoitteena olikin tutkia onko Suomisen löytöalueen kohdalla kiinteitä muinaisjäännöksiä sekä määritellä niiden laajuus ja ikä. Samalla toivottiin saatavan radiohiiliajoituksia liesistä, mieluiten selvässä kontekstissa jonkin keramiikkaryhmän kanssa, jotta voitaisiin selvittää rantavaiheitten ikää.

Nauvunsalmen kohteesta n. 300 m pohjoiseen teki Helena Taskinen v. 1987 kaivauksen Anttilanniemi 1 nimisellä paikalla. Hän kaivoi pienen hiekkakuopan reunasta esihistoriallisen lieden ja siitä saatiin ajoitus (Hel-2537) 1480 ± 80 , kaivauksissa paikalta löytyi vain kvartssia, mutta aiemmin oli irtolöytönä saatu pallonuija. Em. lisäksi Nauvunsalmesta parin kilometrin säteellä sijaitsee lukuisia esihistoriallisia asuinpaikkoja, joista on tutkittu mm. Pajasaarta, Vasikkaniemeä ja Tarhakangasta.

Kaivauspaikan sijainti ja topografia

Nauvunsalmi sijaitsee Ontojärven länsipäässä Katerman voimalaitoksesta n. 2,4 km pohjoiskoilliseen Nauvunsalmen pohjoisrannalla. Kuhmon keskustaan on linnunteitse matkaa n. 25 km. Kaivauskohteen pohjoispuolella kulkee Heinälahden tiestä erkaneva tie Anttilan tilalle. Sotkamo-Kuhmo tielle on matkaa n. 4 km.

Ranta Nauvunsalmen kohteen kohdalla on säännöstelyn syömää hiekkarantaa, paikoin pohja on savimainen. Rantamuodostelmia paikalla on havaittavissa ainakin kolmessa kohtaa. Alimpana on säännöstelyn tuhoama rantaterassi (n. 160 m), josta on jäljellä enää vain muutama metri tasaista kosteikkaa. Seuraava terassi alkaa n. 35 m rannasta jotakuinkin 163 m kohdalla ja kolmas alkaa n. 55 m rannasta korkeuden ollessa n. 166 m. Rinteen yläosa on taas tasaista maastoa. Järvenpinnan korkeus kaivausten aikaan oli 159,2 m mpy ja rinteen yläosa on hieman päälle 168 m mpy, nousu on kaikkiaan 9 m 90 metrin matkalla.

Alue on mäntykangasta ja maaperältään hiekkaa, maannos on podsoli. Hiekkakerroksen alapuolelta n. 50 - 100 cm:n syvyydestä tulee kuitenkin esiin kovahko harmahtava hiesu, jota rannalla

näkyvä savimainen maakin lienee. Rannan tuntumassa kasvaan jonkin verran paju- ja leppäpen-
saikkoo. Anttilan tilalle johtavan tien pohjoispuolella maasto laskee ja soistuu hieman. Ainoa tut-
kimusalueella sijaitseva rakennus on kesämökki piharakennuksineen, joka sijaitsee n. 300 metriä
Nauvunsalmen sillasta itään.

Kaivaustekniikka

Kaivaus aloitettiin paaluttamalla peruslinja 100/490-590, josta koekuoppaverkostoa lähdettiin
laajentamaan (ks. yleiskartta). Päälinjan y-akselin suunta oli 120 gon. Yhden neliömetrin koekuop-
pia kaivettiin yhteensä 89 kpl, neljän neliömetrin kaksi kpl sekä koeojaa 26 m². Koeojan paikka
valittiin koekuopista tulleitten löytöjen perusteella. Koeojan kohdalle kaivettujen koekuoppien
löydöt on luetteloitu koeojan löydöiksi. Koekuopat kaivettiin suoraan pohjaan, koeoja kaivettiin
tasokaivauksena. Koeojasta jätettiin keskivaiheilta kaivamatta ruudut 95-96/558 kohdalla kasva-
neen männyn vuoksi. Lisäksi tehtiin parikymmentä lapionpistoa Anttilan tien pohjoispuoliselle
alueelle, näin varmistettiin ettei löytöalue jatku sinne asti.

Kaivausten jälkeen maastoon jätettiin seuraavat paalut: koeojan kohdalle 91/558, 104/558,
104/560, koekuoppien kohdalle 100/510, 100/530, 100/554, 100/558, 100/590.

Havainnot maaperästä

Koekuopissa ei havaittu lainkaan likamaata. Koeojassa oli nähtävissä toisessa tasossa kahdessa
ruudussa (ruudut 94/559 ja 98/558) hyvin heikkoa harmaan ja punertavan sekaista likamaata.
Koeojan eteläpäässä ruudussa 89/558 olivat kerrokset sekoittuneet sinne aikoinaan kaivetun kuo-
pan takia. Vaikutti siltä, ettei kuoppa olisi ollut kovinkaan vanha, esim. huuhtoutumiskerros
puuttui täysin, turvekerros sen sijaan oli jo vahva.

Maaperä muodostui yleensä seuraavista kerroksista: 1. turve, 2. huuhtoutumiskrs, 3. rikastu-
miskrs, 4. vaalea hiekka, 5. kova harmahtava hiesu. Rinnekohtissa huuhtoutumiskerros oli hie-
man paksumpi kuin muualla. Muutamissa koekuopissa oli myös havaittavissa karkean ruskean
hiekan ja vaalean hienon hiekan lajittuneita kerroksia ennen kovaa harmahtavaa hiesua. Hiesu tuli
esiin vaihdellen n. 65 - 110 cm syvyydessä turpeen pinnasta.

Rannan tuntumaan kaivetuissa koekuopissa maaperä oli kosteaa, mudan ja huuhtoutuneen maan
sekoitusta, päällä oli paksuhko turve. Kuopat täyttyivät hyvin pian vedellä, joten syvemmällä
oleva maaperä jäi selvittämättä.

Löydöt

Taulukossa on eroteltu löydöt löytöryhmittäin koekuopissa ja koeojassa.

	koekuopat		koeoja		Yhteensä	
	kpl	g	kpl	g	kpl	g
Kivilajiaineisto						
Kiviesineen katkelma	1	1			1	1
Taltoa, sädekiveä	1	23			1	23
Iskukivi	1	311			1	311
Kivilaji-iskoksia	18	307	3	156,5	21	463,5
Hioimen katkelma			1	33	1	33
Keramiikka- aineisto						
Kampakeramiikkaa	1	20			1	20
Asbestisek. keramiikkaa			73	140	73	140
Kvartsi- ja kvartsiitti-aineisto						
Kvartsikaapimia	9	106	20	244	29	350
Kvartsiesineitä	3	23	15	175	18	198
Kvartsiytimiä	24	322	102	2125	126	2347
Raaka-ainekpl	1	205			1	205
Kvartsi-iskoksia	595	3619,5	1180	2940	1775	6559,5
Kvartsiitti-iskoksia	2	13	2	42	4	55
Muu materiaali						
Palanutta luuta	1	0,5	1	0,5	2	1

Kivilajiaineisto

Kiviesineistölöydöt jäivät vähäisiksi. Koekuopasta 103/606 löyty sädekiviliuskeesta valmistettu talta. Todennäköisesti kysymyksessä on isommasta esineestä lohjennut teräosa, joka on hiottu terältään uudelleen. Samaisesta kuopasta löydettiin myös iskukivi. Sädekivestä lohkottuja iskoksia löytyi sekä koekuopista ja ojista. Kvartsiittia tai hiekkakiveä oleva hioimen katkelma löytyi koeojasta.

Keramiikka-aineisto

Kaivauksilta löytyi kahdenlaista keramiikkaa. Lähelle rantaa tehdystä koekuopasta 55/522 löytyi palanen kampakeramiikkaa lietteisestä maasta. Koristelultaan se vaikuttaisi olevan KA II:1 ryhmään kuuluvaa. Sekoite on karkeaa kivimurskaa/hiekkää.

Terassin päältä koeojan alueelta löytyneessä keramiikassa astian reuna on taivutettu ulospäin, muodostaen selvän profiiloinnin kaulan kanssa. Sekoitteena on asbestia ja hiekkaa. Rakenteeltaan keramiikka on tiivistä, mutta pinta on "pölymäisen" tuntuinen. Kyse lienee Sär-2 ryhmään kuuluvasta astiasta.

Kvartsi

Ks. taulukko.

Muu löytöaineisto

Muina löytöinä saatiin vain palanutta luuta kaksi murua.

Yhteenveto

Nauvunsalmessa koekaiettiin pinta-alaltaan n. 350 x 150 m kokoinen alue eli n. 4,75 ha. Koekuoppien perusteella voidaan erottaa varsin selvästi muinaisjäännösalue, joka rajoittuu lännessä koordinaattilinjan Y=450 kohdalle ja pohjoisessa linjan X=130 kohdalle. Idässä alue vaatisi vielä hieman tarkempaa selvittämistä, sillä muutamia löytöjä saatiin myös tutkimusalueen itälaidalta. Paras löytöalue sattui valitettavasti juuri kesämökin "takapihalle" (koordin. 95-110/540-610 kohdalle), joten kovin laajat kaivaukset jatkossa eivät varmaankaan ole mahdollisia, mökkiläiset kantoivat erityisen suurta huolta myös puuston vahingoittumisesta.

Asuinpaikan ajoitus on vaikeaa. Keramiikka viittaa varhaismetallikauteen, mutta myös muunakaiset, lähinnä mesoliittiset, asutusvaiheet ovat mahdollisia - kvartsiaineistoa ei ole kuitenkaan tarkemmin analysoitu. Rannan tuntumaan tehdyistä koekuopista löytynyt kampakeramiikan pala on luultavimmin peräisin tuhoutuneelta asuinpaikalta. Ontojärven rantavaiheet ovat vieläkin epäselviä. Geologi Matti Saarniston mukaan Ontojärven pinta on kallistunut viimeisen 5000 vuoden aikana 10 cm/km eli altaan länsipäässä, missä Nauvunsalmikin sijaitsee vedenpinta olisi pysynyt ennallaan, mutta itäpäässä se olisi noussut n. kaksi metriä (Kujansuu ja Ruohomäki 1989, Geologian tutkimuskeskus: Ontojärven "luonnontilainen" rantaviiva peruskarttalehtien 4411 11 ja 4413 02 alueilla). "Luonnontilaisenkin" altaan kirjatut vedenpinnan vaihtelut ovat myös olleet melko suuret, esim. v. 1943 toukokuussa korkeus oli 159,64 m mpy ja 1942 maaliskuussa 156,81 m mpy eli 2,83 m (vrt. säännöstelyn ylä- ja alarajan väli on 4,40 m). Nykyinen säännöstely ja suuret vedenpinnan korkeuserot ovat nyt tietenkin vuosittaisia ja rajumpia, joten rantojen syöpyminen on ollut nopeaa.

Nauvunsalmen perusteella voisi olettaa, että kampakeraamiset asuinpaikat ovat sijainneet alempana kuin myöhemmät asuinpaikat, kuten nyt löytynyt varhaismetallikautinen asuinpaikka. Sen sijaan v. 1991 tutkimukset läheisellä Järvelän asuinpaikka-alueella viittaavat nimenomaan päinvas- taiseen; siellä ylempänä sijainnut kampakeraaminen asutus oli säilynyt, mutta rannalta ja sen tuntumasta löytyi Sär-2 -ja rautakautista keramiikkaa. H-P. Schulz ehdottaa Järvelän kaivausker- tomuksessaan seuraavanlaista: "Asuinpaikkojen korkeuden perusteella voidaan päätellä, että

järven pinta on laskenut mesoliittiselta ajalta ainakin tyypillisen kampakeramiikan loppujaksoon asti. Tyypillisen kampakeramiikan aikaan on ilmeisesti tapahtunut nopea, ainakin 3 m:n lasku. Myöhemmät vedenpinnan vaihtelut jäävät epäselviksi. Keramiikkalöydöt viittaavat siihen, että ainakin varhaismetallikaudella ja rautakaudella vedenpinta on ollut lähes sama kuin tyypillisen kampakeramiikan loppuvaiheessa.” Asia ei liene kuitenkaan näin yksinkertainen. Inventoinneissa ja kaivauksissa on tähän mennessä käynyt esille, että pelkästään keramiikan perusteella Ontojärven pinnan vaihteita on hyvin vaikea selvittää, typologisesti samanikäisiksi luokiteltavia keramiikkaryhmiä esiintyy sekä vesijätöllä että kuusi metriä korkeammalla olevalla rantatörmällä. Selvitettäväksi vielä jää mistä nämä ”omituisuudet” johtuvat. Voisiko kyseessä olla lyhytaikaiset mutta huomattavat vaihtelut vedenpinnan korkeuksissa vai kannattaako asuinpaikkoja aina edes pitää merkinä rannan sijainnista? Kivi- ja varhaismetallikautisten asuinpaikkojen sijaintia veden äärellä pidetään selviönä Suomen arkeologiassa ja mikäli ne ovat aina sijainneet rannalla myös Ontojärvellä, on syytä kiinnittää huomiota siihen, että luonnontilaisissakin järvissä vedenpinnan korkeusvaihtelut vuosituhansien kuluessa ovat voineet olla huomattavan suuria ja toistuvia.

Helsingissä 18.1.1995



Vesa Laulumaa

Kuvaluettelo

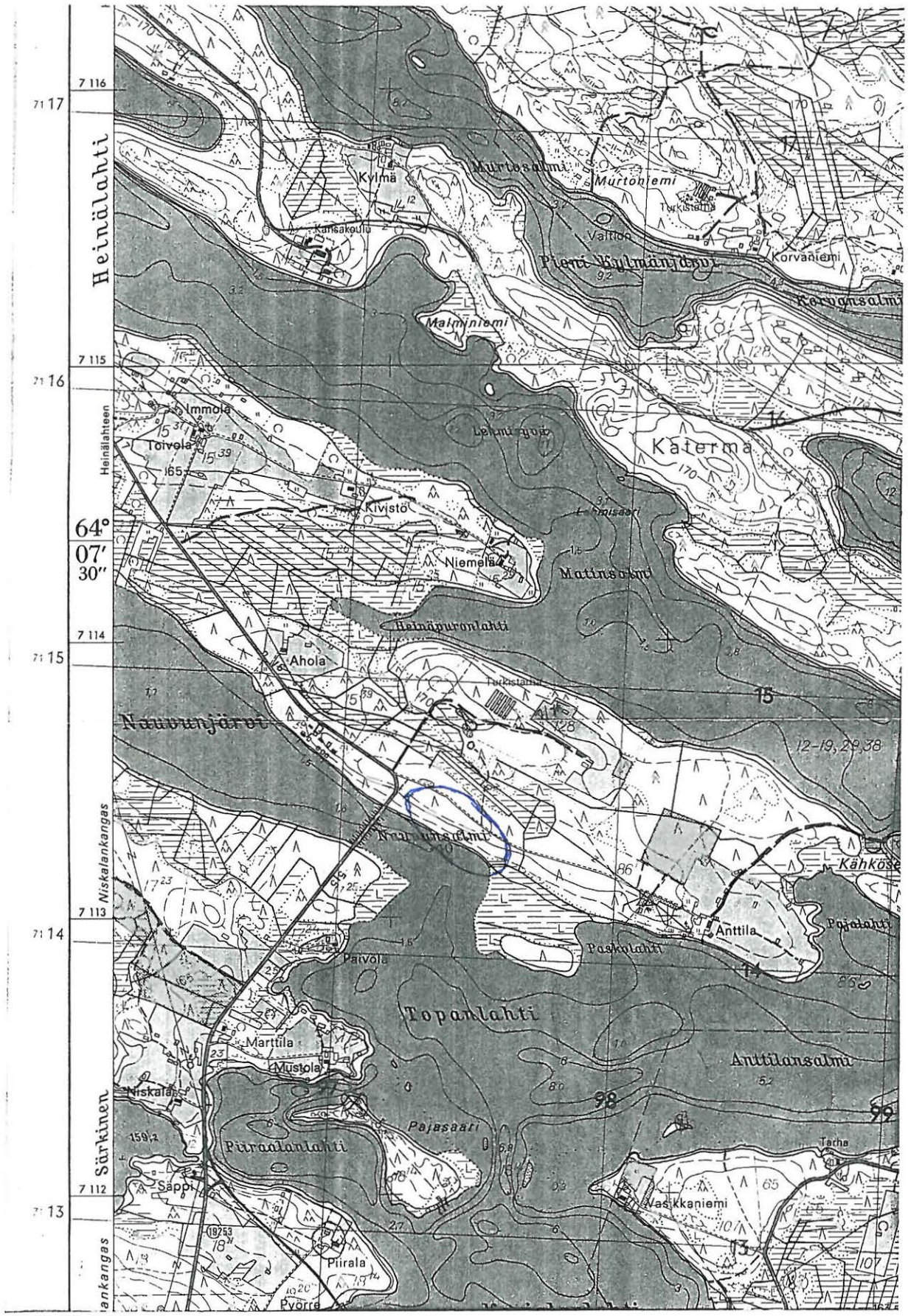
Diat

- 30768 Mökki kuvattuna mökkitieltä.
- 30769 Tutkimusaluetta mökkitieltä länteen.
- 30770 Tutkimusaluetta mökkitieltä länteen.
- 30771 Koeoja ruudut 89-94/558 taso 2, kuv. etelästä.
- 30772 Koeoja ruudut 98-102/558 taso 2, kuvattu etelästä.
- 30773 Koeojan S-N profiili ruudun 100/558 kohdalla, idästä.
- 30774 Työkuva: koeojaa kaivetaan.

Negatiivit

- 98969-
- 98971 Panoraamakuva: tutkimusaluetta mökkitieltä länteen.

PERUSKARTTAOTE Nauvunsalmen kaivauskertomukseen
PK 4411 11 KATERMA, v. 1991. (Kohde ympyröity)



GT-karttaote (GT-11) Nauvunsalmen kaivauskertomukseen

(Kohde ympyröity)



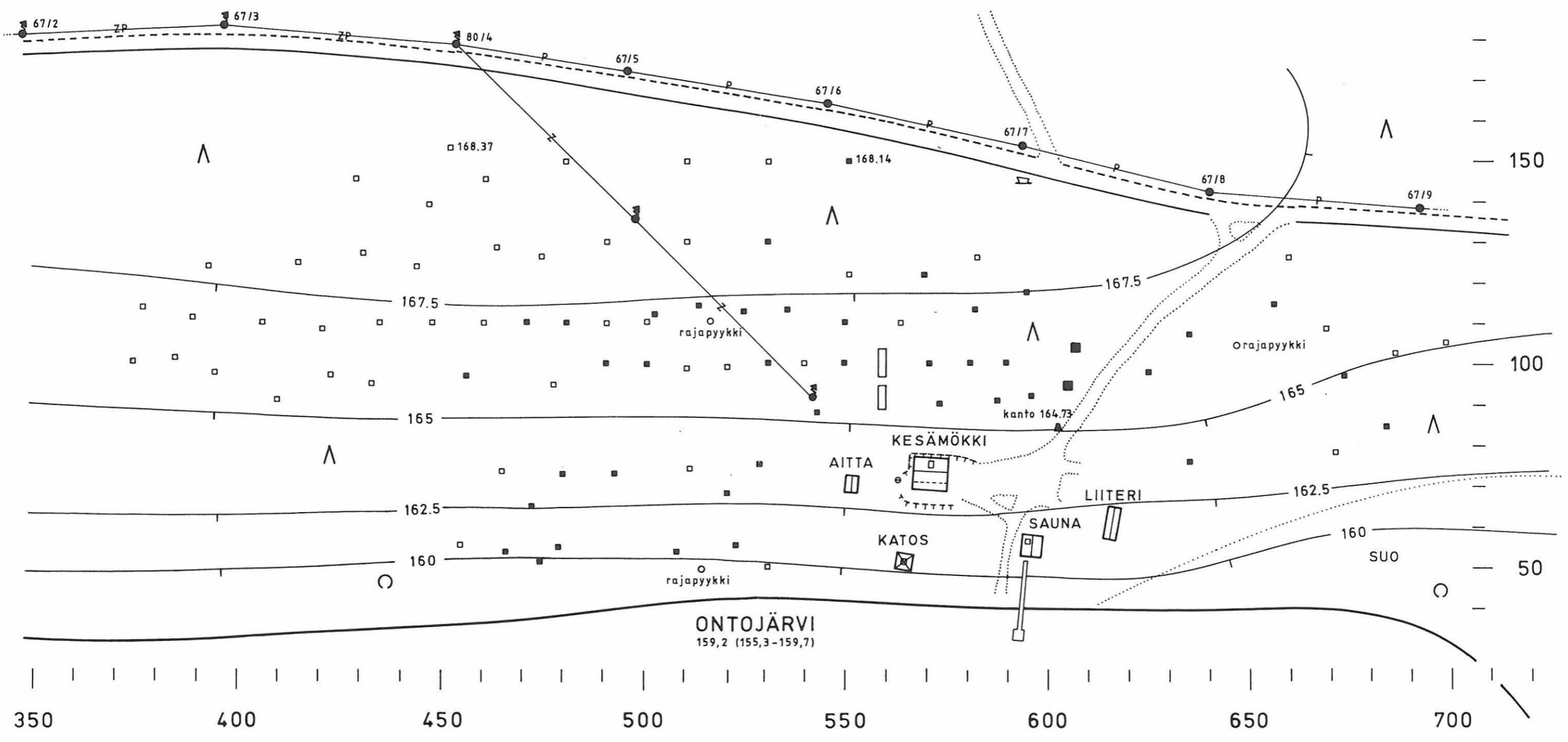
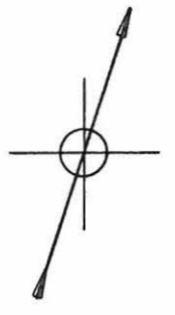
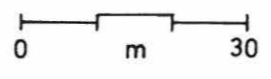
KUHMO ~~AUTIONIEMI~~ NAUVUNSALMI
V. Laulumaa 1994



f. 98969-71

Panoraamakuvu: tutkimusalueetta mökkitietä länteen.

KUHMO (Katerma) Nauvunsalmi
 Vesa Laulumaa 1994
 yleiskartta 1:1000
 piirt. S. Vanhatalo

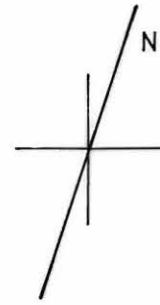
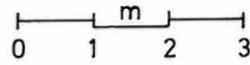


KUHMO (KATERMA) NAUVUNSALMI

Vesa Laulumaa 1994

pinta- ja pohjavaaituskartta 1:100

piirt. S. Vanhatalo



LUVUT OVAT M MPY

POHJALUVUT KAIVAUSALUEEN SISÄPUOLELLA

