

*KUHLMO 69 TARHA:*  
*Kivikautisen asuinpaikan koekaivaus*

## Sisällys

Arkistotietoja.....	2
Johdanto.....	3
Sijainti ja topografia.....	3
Kaivaustekniikka.....	4
Likamaaesiintymät ja maaperä .....	5
Löydöt.....	5
Kiinteät rakenteet .....	6
Yhteenvedo .....	6
Karttaluettelo.....	8
Dialuettelo.....	8
Negatiiviluettelo.....	9
Peruskarttaote.....	10
Kopiot karttaliitteistä.....	11
Kuvataulut.....	18

**Arkistotietoja**

KUNTA: Kuhmo  
KYLÄ: Katerma  
KOHDE: Tarha  
TILA: Tarhakangas 65  
Om. Härmä, Teemu Jooseppi  
Tarhakangas, 88820 Katerma  
Kaivauksen kohteena oli Tarhakangas 65 tilasta lohkaistu n. 3,5 ha:n  
alue, jolle on anonut poikkeuslupaa Eila Härmä. Puh. virka-aikana 986-  
536587.

**SIJAINTI:**

PK 4411 11 KATERMA, v. 1974  
x = 7112 16  
y = 452 50 (kaivausalueen länsipää) 452 80 (itäpää)  
z = 159 - 163

**AIKAISEMMAT TUTKIMUKSET:**

Esa Suominen v. 1987, inventointi (inventointikertomuksen n:o 17)

**AIKAISEMMAT LÖYDÖT:**

KM 23962:1 - 10, kvartsia

**KERTOMUKSEN LIITTEET:**

Löydöt KM 26050:1 - 179  
Diat 22339 - 22358  
Negatiivit 84260 - 84276

## Johdanto

Kuhmon Katerma Tarhakankaan tilan alueelta oli Kainuun maakunnallinen arkeologi Esa Suominen tehnyt löytöjä inventoidessaan Ontojärven länsipäätä v. 1987. Löydöt käsittivät muutamia kvartseja ja merkkejä nuotionpohjista (inventointikertomus n:o 17). Löydöt rajoittuivat Tarhapuroon idässä ja Oksaniemeen lännessä. Kertomuksessaan Suominen oletti asuinpaikka-alueen suurimmaksi osaksi tuhoutuneen ja kyseinen seikka kävi ilmi myös v:n 1990 kaivauksissa.

Vuoden 1990 kaivaukset suoritettiin Kuhmon kaupungin lahjoittamin varoin (50 000,-), lahjoitusvaroista maksettiin kaivausjohdon palkat sekä tarvike-, matka- ja asumiskulut. Lisäksi kaupunki palkkasi yhdeksän kaivajaa työllistämisvarojen avulla. Em. lisäksi oli vielä mahdollisuus palkata viisi kaivajaa valtion velvoitetyöohjelman varoin. Kaupungin palkkaamat kaivajat onnistuttiin hankkimaan helposti, mutta velvoitetyöllistettävien hankinnassa oli vaikeuksia: suunniteltu 210 miestyöpäivää kutistui n. 150:een. Kaivaukset saatiin kuitenkin suoritettua aikataulussaan. Kaivausten johtajana toimi HuK Vesa Laulumaa, piirtäjänä fil.yo. Esa Mikkola ja tutkimusavustajana fil.yo. Sanna Saunaluoma.

Kaivausten syynä oli Tarhakankaan tilalle, n. 3,5 ha:n alueelle, anottu poikkeuslupa lomamökkikylän rakentamiseen. Tavoitteena oli koekaivauksin tarkistaa onko alueella muinaisjäännöstä ja mikäli sellainen löytyisi, etsiä sen rajat ja koettaa ajoittaa se. Lähinnä tutkimusalueena oli Tarhakankaan ranta n. 300x50 m:n matkalta.

## Sijainti ja topografia

Kohde sijaitsee Ontojärven länsiosassa, Katerman voimalaitoksesta 2,6 km itäkoilliseen ja Kuhmon kirkosta 23,8 km länteen, Anttilansalmen etelärannalla. Sen itäpää on Tarhapuron suussa ja länsipää n. 300 m länteen (ks. peruskarttaote s. 10). Kaivausalue jatkui n. 70 m länteen Tarhakankaan tilan rajasta eli ensisijaisesti tutkittavana olleesta alueesta. Kaivausalueen länsipään kohdalta lähteen vesijättömaa eli Ontojärven alkuperäinen ranta luoteeseen, kohti alunperin niemenä ollut saarta. Vesireitti Sotkamoon kulkee alueen pohjoispuolelta.

Tarhakankaan maasto on loivasti pohjoiseen päin viettävää männikkökangasta. Varsinaista rantatörmää on havaittavissa vain kaivausalueen itäpäässä ja osassa länsipäätä, näissä sen korkeus vaihtelee 2 - 3 metriin. Matala hiekkaranta syvenee hitaasti kohti selkää. Suuria korkeuseroja kankaalla ei ole, kuiva kangas on korkeudeltaan n. 161 - 163 m mpy. Alimmat koekuopat, jotka tehtiin aivan rannan tuntumaan vesijätölle, olivat 159,25 m mpy. Männikkökangasta oli harvennettu tulevaa rakentamista silmälläpitäen, harvennusjätteitä ei tosin oltu vielä korjattu pois, joten liikkuminen oli paikoin työlästä.

Tarhakankaan tilan rakennukset sijaitsevat Tarhapuron itäpuolella, n. 50 m laitimmaisista koekuopista. Kaivausalueen eteläpuolella kulkee tie, joka päättyy Järvelän tilalle n. kahden kilometrin päähän, toisessa suunnassa tie yhtyy n. kolmen kilometrin päässä Sotkamo - Kuhmo väliselle tielle n:o 76. (Ks. yleiskartta s. 11 ja 12.)

## **Kaivaustekniikka**

Peruslinjaksi paalutettiin länsi-itä -suuntainen linja 500/770-1060, joka noudatti jotta-kuinkin rannan suuntaa. Peruslinjasta mitaten paalutettiin koekuoppaverkko kymmenen metrin välein, lähinnä rantaa kohden. Koekuoppia kaivettiin yhteensä 78 kpl. Koekuoppien lisäksi paalutettiin ja kaivettiin metrin levyiset koeojat 30 - 50 m:n välein seuraaville linjoille: 496 - 514/860, 492 - 506/900, 494 - 510/930, 496 - 510/980, 500 - 513/1020 ja 500 - 520/1050 - yhteensä 95m<sup>2</sup>. Koeojat kaivettiin niihin kohtiin joista oli tehty runsaammin koekuoppalöytöjä.

Kaivaminen tapahtui ylemmissä kerroksissa, joihin löydöt olivat keskittyneet, lastalla ja syvemmällä lapiolla. Koekuopat ja -ojat kaivettiin varmuuden vuoksi aina puhtaaseen pohjahiekkaan saakka. Maaperä oli helposti kaivettavaa hiekkaa, rannan lähellä olevissa koekuopissa ja -ojissa oli kylläkin paikoin kovaa ruostehiekkaa, joka vaikeutti kaivamista. Kaivausten päätteeksi kaivannot peitettiin.

Kaikki kaivauksella käytetyt korkeudet on muutettu suoraan absoluuttisiksi korkeuksiksi = m mpy. Kaivauksella käytettiin kahta kiintopistettä: kp 1 (kanto) 163, 57 m mpy ja kp 2 (rajapyykki) 161,17 m mpy. Absoluuttinen korkeus siirrettiin kiintopisteelle järvenpinnasta, jonka korkeus on päivittäin saatavissa läheiseltä voimalaitokselta.

## Likamaaesiintymät ja maaperä

Tarhakankaan maaperä koostuu hienosta hiekasta, joka varsinkin lähellä rantaa on jo pintakerroksista lähtien ruosteista. Turvekerros on paksuimmillaan (15-20cm) rinteiden alaosan kosteassa kanervikossa ja ohuimmillaan ylempänä kuivan kankaan jäkälää kasvavissa kohdissa, jossa se on vain parin sentin vahvuinen.

Likamaata Tarhakankaan kaivauksilla ei varmuudella havaittu. Ainoa likamaahan viittaava, väriltään poikkeava esiintymä oli koejossa 500 - 520/1050 (ks. kartat s. 15 ja 17). Ojan eteläpäässä esiintyi 4 metrin matkalla, n. 10 - 30 cm:n syvyydellä punertavaa maata. Epäilyksiä kuitenkin aiheuttaa likamaan jauhomaisuus, joka poikkesi yleensä tavattavan likamaan tahmeasta rakenteesta. Lisäksi linjan 1060 koeuopissa oli nähtävissä häiriintynyt maannos. Muut kuopat ja koeajat olivat puhtaita, ja suurin osa löydöistä tulikin huuhtoutumiskerroksesta tai heti sen alta rikastumiskerroksesta.

## Löydöt

Tarhakankaan kaivauksilla tehtiin löytöjä seuraavasti:

### KIVIESINEITÄ:

-kiviesineen katkelma, ilmeisesti taltta	1 kpl
-hioimia	1 kpl
-hioimen katkelmia	1 kpl

### KVARTSIAINEISTO:

-kvartsikaapimia	11 kpl
-kvartsiesineitä (ei varmuutta tyypistä)	1 kpl
-kvartsiytimiä	637 kpl
-kvartsi-iskoksia	2431 kpl

## KVARTSIITTIKORKEUS:

-kvartsiittiydin	1 kpl
-kvartsiitti-iskos	1 kpl

Löytöaineisto keskittyi lähinnä kahteen alueeseen: kaivausalueen itäpään linjan 1020 ja 1050 kohdalle ja kaivausalueen länsipään linjojen 820 ja 860 välille. Länsipään löytöihin kuuluu hioin ja kiviesineen katkelma sekä kvartsia, itäpään löydöt koostuvat hioimen katkelmasta ja kvartsista. Lisäksi näiden kahden alueen välillä tehtiin kvartsilöytöjä. Hieman omituinen kvartsikeskittymä sattui koeojan ruudun 496/900 kohdalle, josta löytyi 105 kvartsiydintä ja 493 kvartsi-iskosta huuhtoutumiskerroksesta, muulta kohdista kyseinen oja oli vähälöytöinen tai löydötön. Löytöalue rajoittui kapealle n. 10 - 20 m leveälle vyöhykkeelle rannan läheisyyteen, poikkeuksena kuitenkin itäpään löydöt, jotka olivat n. 20 - 30 m:ä rannasta, joka oli tällä kohtaa jyrkemmin viettävä.

## Kiinteät rakenteet

Ainoa kiinteä rakenne, joka kaivauksissa löydettiin, oli liesi ruudussa 516/1050 (ks. kartta s. 16). Liesi oli ruostehiekan ympäröimä ja siinä oli parin melko hajanaisen kivikerroksen seassa havaittavissa vain muutamia pieniä hiililäiskä. Nokimaan puutumisen liedestä ja sen sijainti ruostehiekkakerroksessa saattaa merkitä että liesi on joutunut veden huuhtomaksi.

## Yhteenveto

Kaivausten tavoitteena tavoitteena oli tutkia onko Tarhakankaan alueella muinaisjännöstä, rajata se ja määrittää sen ikä. Tutkimusten perusteella Tarhakankaalla on sijainnut ilmeisesti useita lyhytaikaisia kivikautisia asuinpaikkoja, joiden alueellinen rajaaminen on vaikeata. Ilmeisesti yksi kokonaisuus on länsipäässä ja toinen itäpäässä, väliin jäävät hajanaisemmat löydöt eivät anna mahdollisuutta tarkempaan rajaamiseen. Kaiken kaikkiaan varsin heikko löytöaineisto ja sen sijoittuminen rannan läheisyyteen viittaa asuinpaikkojen tuhoutumiseen vesistön säännöstelyn seurauksena. Tehdyt löydöt ovat ilmeisesti rippeitä paikalla sijainneista asuinpaikoista, jotka eivät ole olleet kooltaan kovinkaan

merkittäviä. Lisäksi itäpäässä maaperä ei sekundäärisistä kerrostumista päätellen ole säilynyt koskemattomana. Ilmeisesti kivikauteen kuuluvien asuinpaikkojen tarkempi ikä ei selvinnyt kaivauksissa.

Helsingissä 5.4.1991



Vesa Laulumaa



## Karttaluettelo

Kaivauskert.

sivu n:o

- 10 Peruskarttaote
- 11 Yleiskartta mk 1:2000, A4
- 12 Korkeuskäyrät yleiskarttaan mk 1:2000, A4
- 13 Koekuoppien pinta- ja pohjavaaituskartta mk 1:1000, A3
- 14 Koeojien pinta- ja pohjavaaituskartta mk 1:100, A3
- 15 Tasokartta, taso 1, koeojasta 500 - 520/1050 mk 1:50 A4
- 16 Yksityiskohtakartta ruudusta 516/1050 mk 1:10 A4
- 17 Profiilikartta koeojasta 500 - 520/1050 mk 1:50 A4

## Dialuettelo

- 22339 Tarhakangas idästä.
- 22340 Tarhakankaan rantaa luoteesta.
- 22341 Koekuopan 500/1050 itä-länsi profiili, etelästä.
- 22342 Työkuva.
- 22343 Työkuva.
- 22344 Koeoja 500 - 520/1050 taso 1, etelästä.
- 22345 Työkuva.
- 22346 Koeoja 500 -520/1050 taso 2, etelästä.
- 22347 Koeoja 500 - 513/1020 taso 1, etelästä.
- 22348 Työkuva.
- 22349 Työkuva.
- 22350 Koeoja 498 - 510/930 taso 1, pohjoisesta.
- 22351 Koeoja 494 - 496/930 taso 1, pohjoisesta.
- 22352 Liesi ruudussa 516/1050 taso 2, etelästä.
- 22353 Liesi ruudussa 516/1050 taso 2,5, etelästä.
- 22354 Työkuva.
- 22355 Työkuva.

22356 Ruutujen 500 - 502/1050 pohjois-etelä profiili, idästä.

22357 Koeoja 494 - 504/900 taso 1, etelästä.

22358 Koeoja 494 - 510/930 peitettynä, etelästä.

### **Negatiiviluettelo**

84260 Tarhakangas lännestä.

84261 Koekuopan 500/1050 itä-länsi profiili etelästä.

84262 Työkuva.

84263 Koeoja 500 - 520/1050 taso 1, etelästä.

84264 Työkuva.

84265 Työkuva.

84266 Koeoja 500 - 520/1050 taso 2, etelästä.

84267 Koeoja 500 - 513/1020 taso 1, etelästä.

84268 Koeoja 498 - 510/930 taso 1, pohjoisesta.

84269 Koeojan ruutu 494 - 496/930 taso 1, pohjoisesta.

84270 Liesi ruudussa 516/1050 taso 2, etelästä.

84271 Liesi ruudussa 516/1050 taso 2,5, etelästä.

84272 Työkuva.

84273 Koeojan 500 - 502/1050 S-N profiili koillisesta.

84274 Koeojan 494 - 504/900 taso 1, etelästä.

84275 Koeoja 494 - 510/930 peitettynä, etelästä.

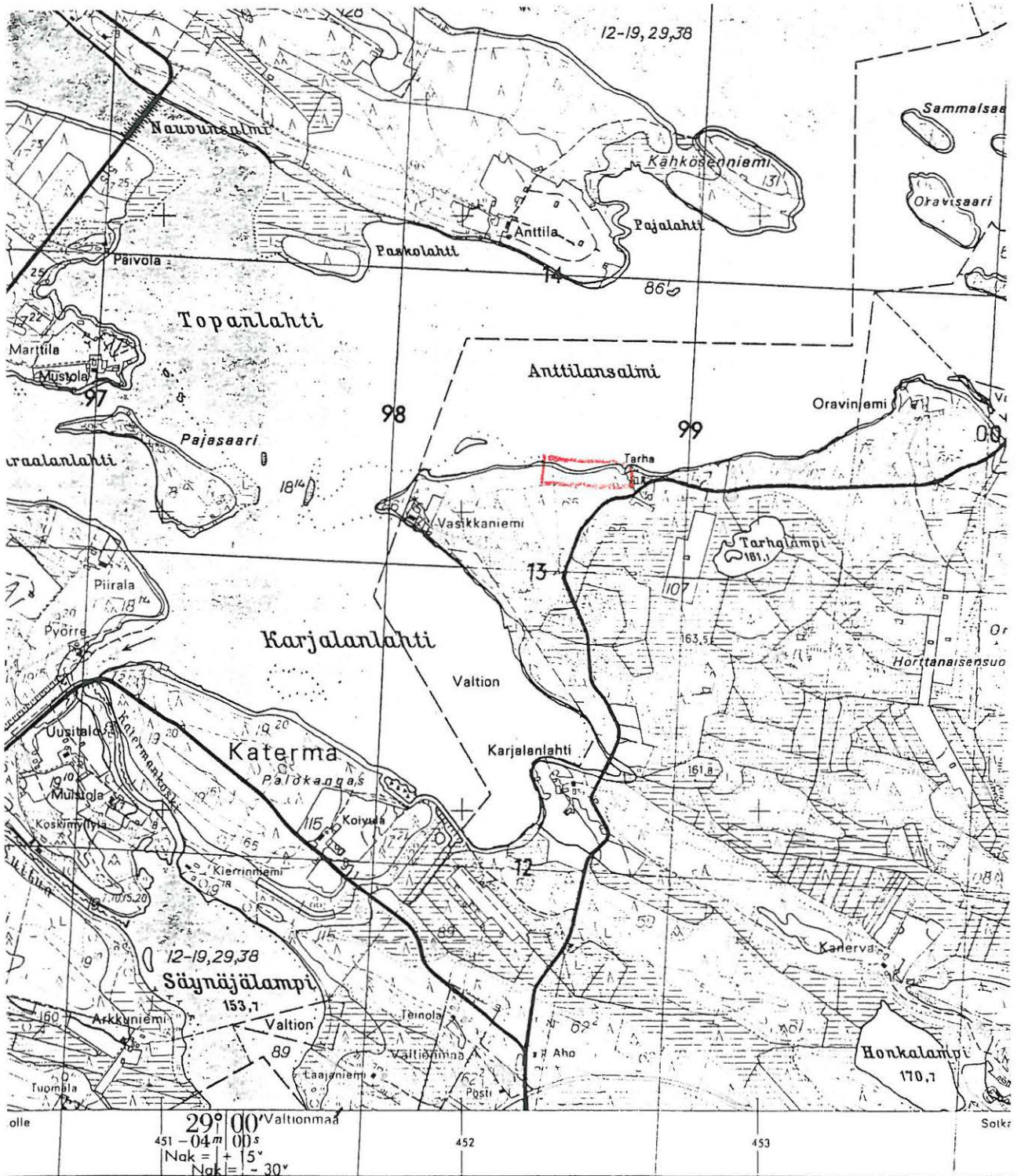
84276 Työkuva.

Peruskarttaote

7114

7113

7112



TOGRAFINEN OSASTO

Karttalinko stereokartoitus Aviograph RB-sterokartoitus 1 : 10 000, k-uunis v. 1968

5 97

5 98

5 99

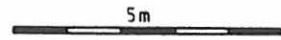
5 00



# KUHMO 69 TARHA

## Vesa Laulumaa 1990

koeajien pinta- ja pohjatuvut  
mmpy  
mk 1:100  
piirt. Esa Mikkola



160,33	159,89
160,59	161,11
160,52	160,12
160,65	160,17
161,04	160,54
161,18	160,88
161,35	160,80
161,40	160,86
161,45	160,90
161,57	161,00
496/860	

161,36	160,82
161,42	160,95
161,58	160,99
161,60	161,17
161,79	161,26
162,05	161,44
162,19	161,63
162,45	161,72
492/900	

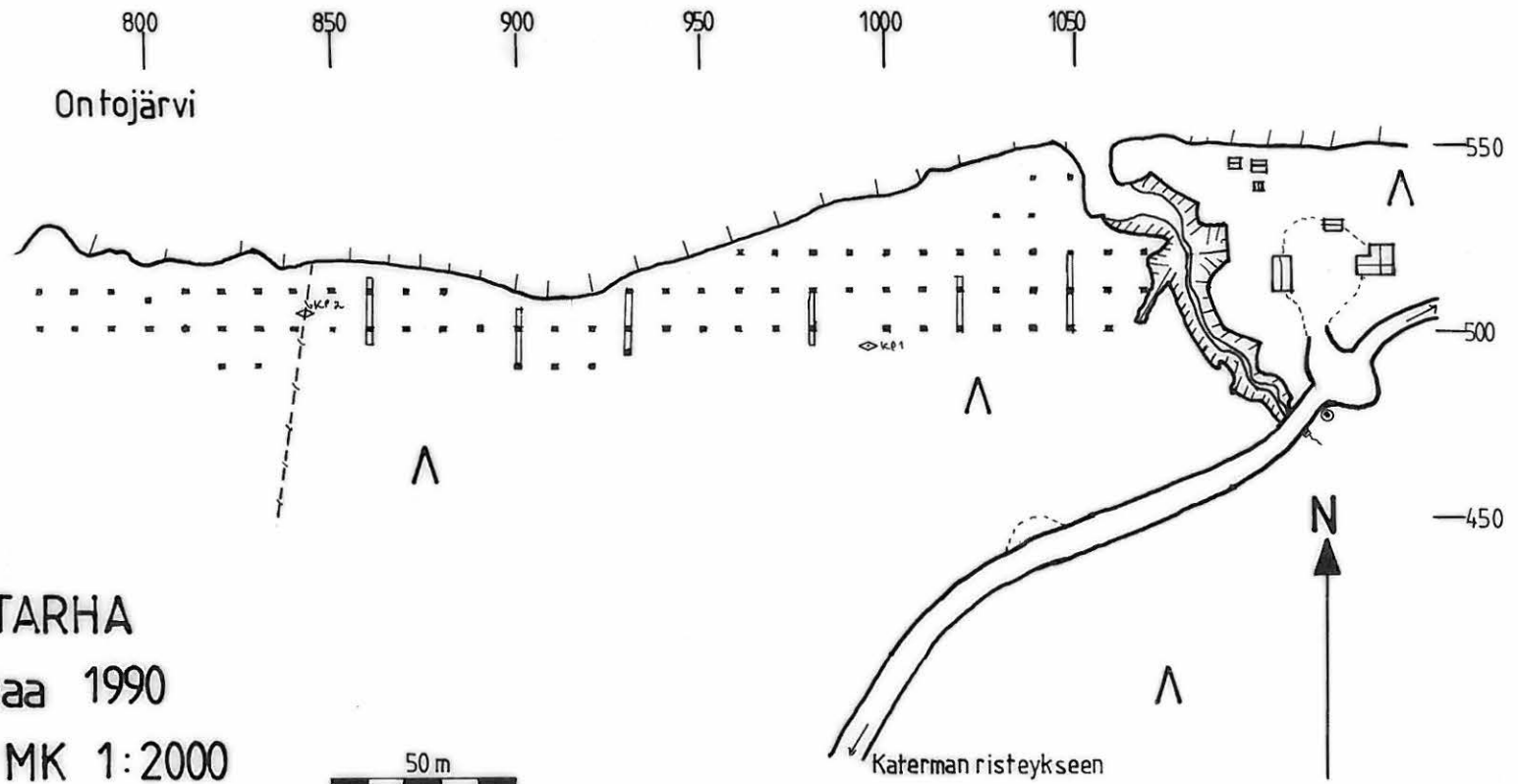
162,37	162,06
162,46	162,10
162,72	162,33
162,81	162,43
162,92	162,51
163,05	162,59
163,17	162,67
163,19	162,85
163,34	162,95
494/930	

162,17	161,79
162,36	161,99
162,56	162,15
162,61	162,35
162,86	162,54
163,00	162,62
163,04	162,68
163,11	162,76
496/980	

161,71	161,35
162,08	161,75
162,33	162,03
162,53	162,24
162,58	162,21
162,60	162,29
162,75	162,34
500/1020	

161,93	161,55
162,27	161,87
162,35	161,87
162,60	162,19
162,44	162,04
162,59	162,17
162,88	162,40
162,49	162,10
162,34	161,88
162,44	162,02
162,31	161,89
500/1050	

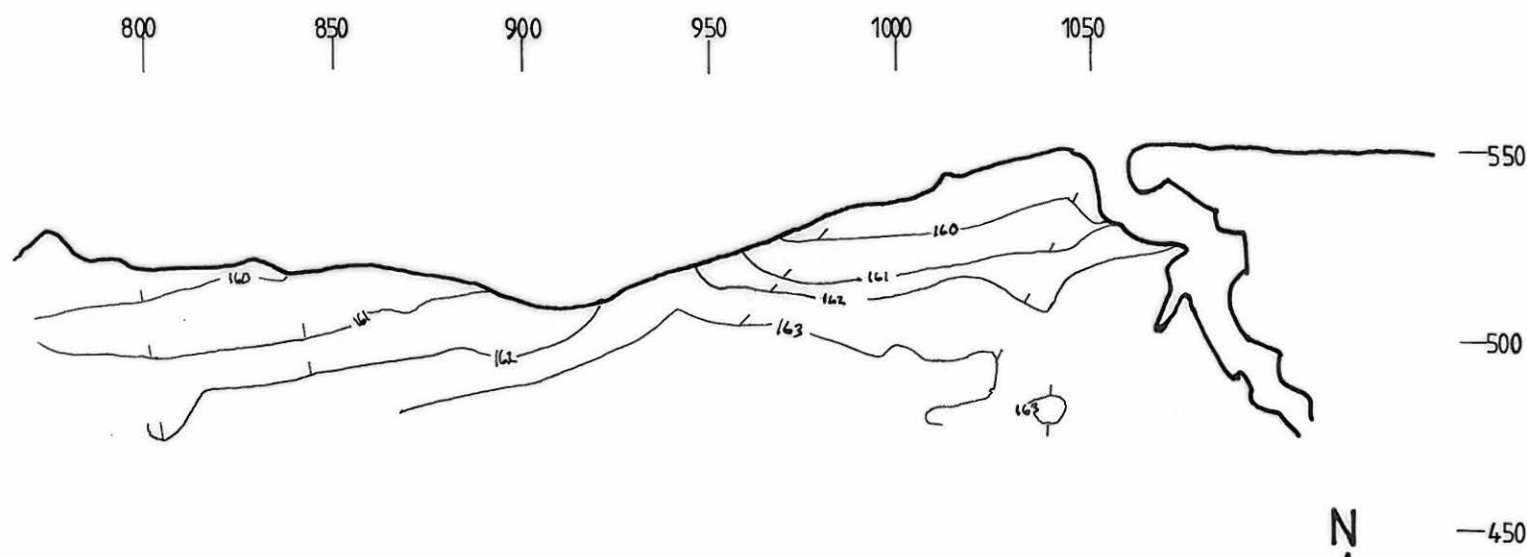
s. 11-12, 15-17 muoveja  
säilytetään arkin välissä



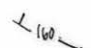

KUHMO (69) TARHA  
 Vesa Laulumaa 1990  
 yleiskartta MK 1:2000  
 piirt. Esa Mikkola

- koekuoppa
- ⊙<sup>kp1</sup> kiintopiste kp1 (kanto) 163,57 mmpy  
kp2 (rajapyykki) 161,17 mmpy
- ⊥ koeoja

- ▭ rakennus
- ⊙ kaivo
- ⌋ törmä
- - - - raja
- Λ metsä



KUHMO (69) TARHA  
Vesa Laulumaa 1990  
korkeuskäyrät MK 1:2000  
piirt. Esa Mikkola

-  korkeuskäyrä (mmpy)
-  rantatörmä



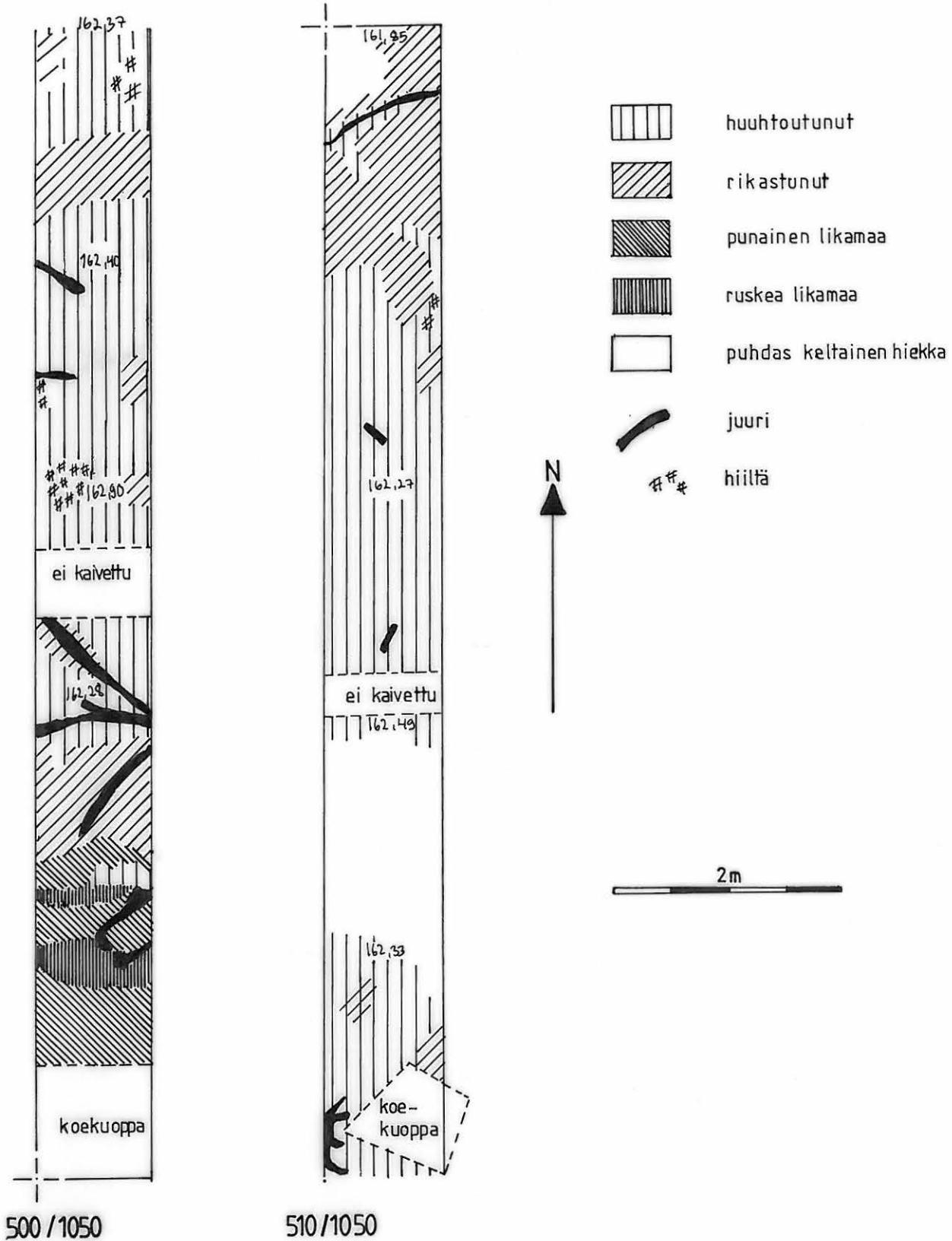
# KUHMO (69) TARHA

Vesa Laulumaa 1990

taso 1 koejasta 500-520/1050,  
piirt. Esa Mikkola

tasokartta MK 1:50

korkeudet mmpy



# KUHMO (69) TARHA

Vesa Laulumaa 1990

yksityiskohtakartta mk 1:10

taso 1

KA1 (164,43 mmpy) - KP1

piirt. E. Mikkola



kivi vaaituslukuineen



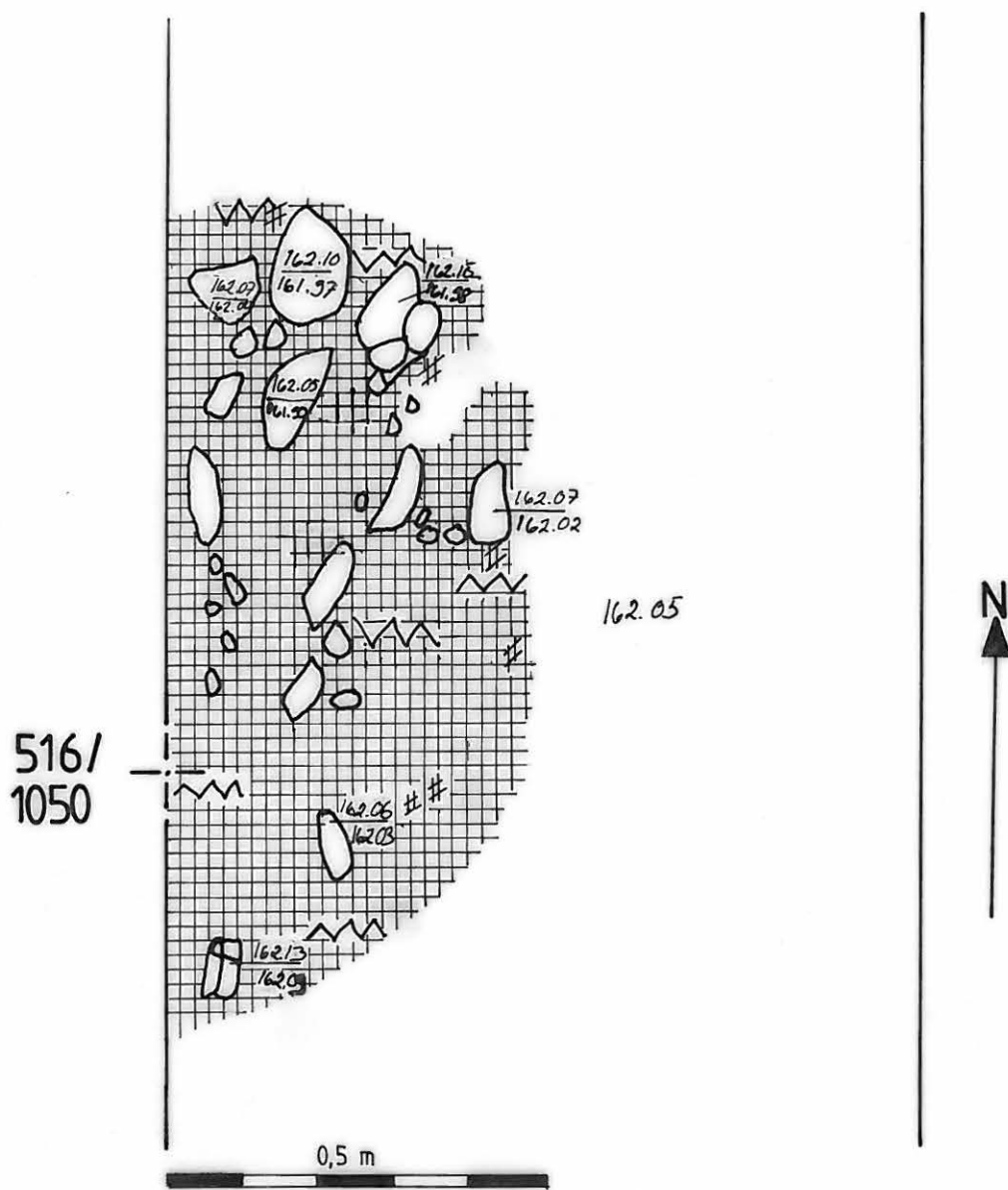
hiiltä



kellertävänpunainen kova rautemaa



puhdas hiekka



# KUHMO 69 TARHA

## Vesa Laulumaa 1990

S-N profiili 500-520/1050

MK 1:50

piirt. Esa Mikkola

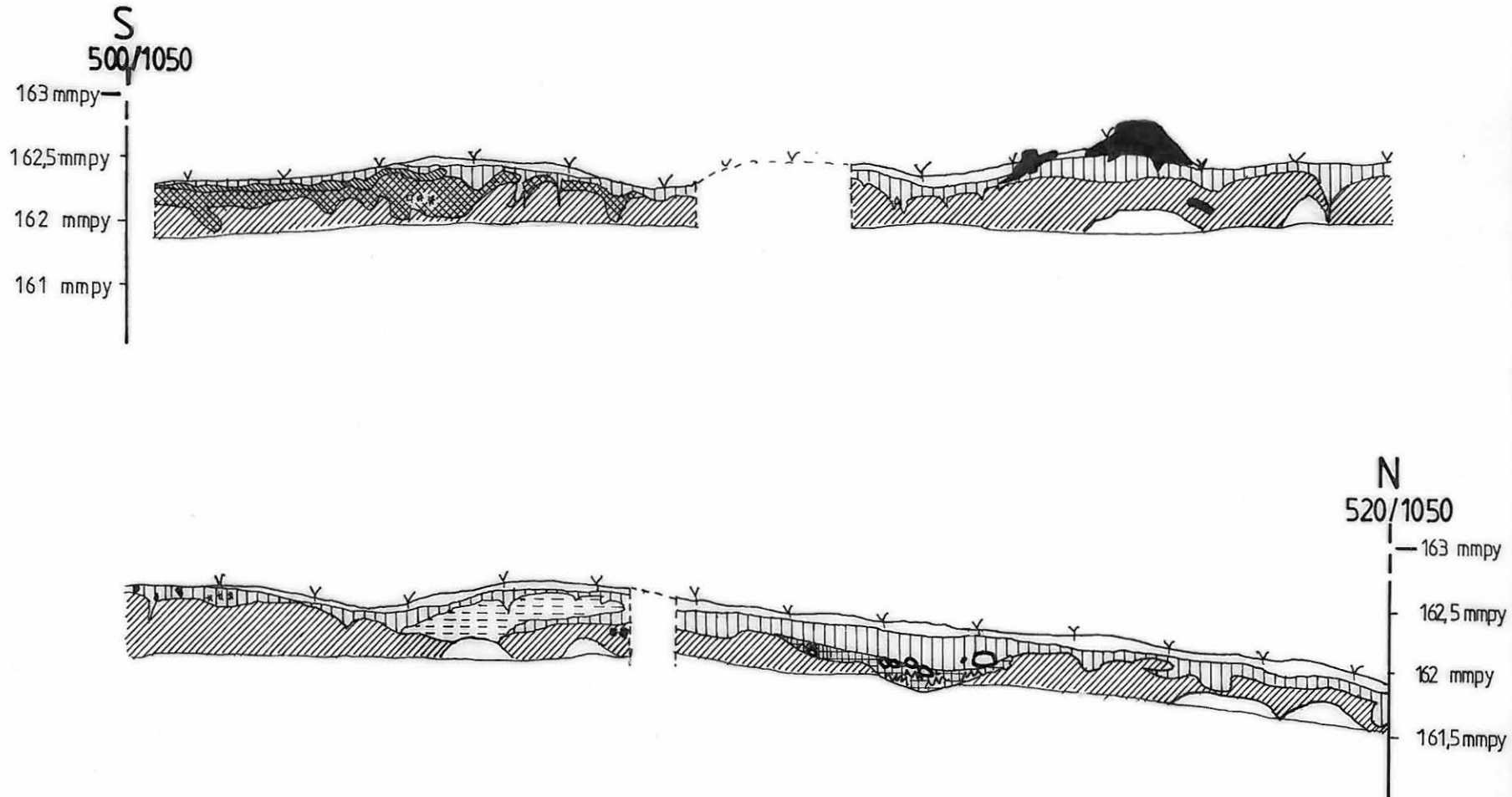


turve  
 huuhtoutumiskerros  
 punainen likamaa  
 rikastumiskerros  
 rikastuneen ja pun. likamaan sekoitus  
 kellertävänpunainen kova ruostemaa  
 huuhtoutuneen ja rikastuneen sekoitus  
 puhdas hiekka

juuri tai kanto

# hiili

○ kivi





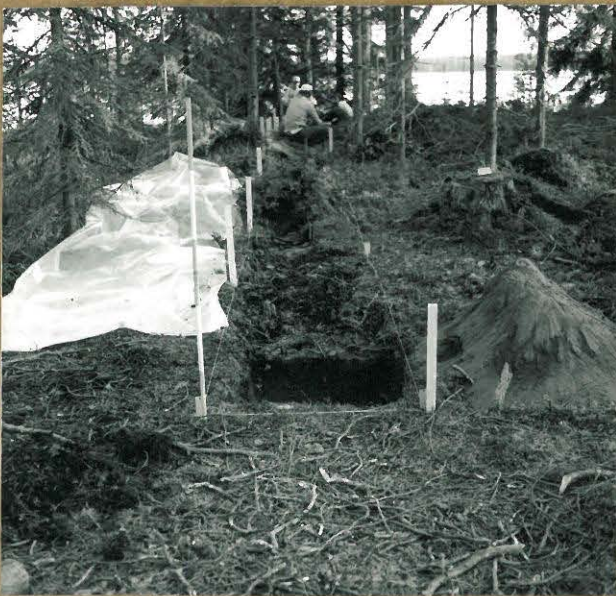
# KUHMO 69 TARHA 1990



f. 84260 TARHAKANGAS LÄNNESTÄ



f. 84260 KOEKUOPAN 500/1050  
ITÄ-LÄNSI -PROFILI ETELÄSTÄ



f. 84262 TYÖKUVA



f. 84263 KOEOSA 500-520/1050  
TASO I, ETELÄSTÄ



# KUHMO 69 TARHA 1990



f. 84264 TYÖKOVA



f. 84265 TYÖKOVA



f. 84267 KOEJOJA 500-513/1020  
TASO I, ETELÄSTÄ



f. 84268 KOEJOJA 498-510/930  
TASO I, POHJOISESTA



# KUHMO 69 TARHA 1990



f. 84266 KOEONJA 500-520/1050  
TASO 2, ETELÄSTÄ.



f. 84269 KOEONJAN RUUTU 494-496/930  
TASO 1, POHJOISESTA.



f. 84271 LIESI RUUDUSSA 516/1050  
TASO 2,5, ETELÄSTÄ.



f. 84270 LIESI RUUDUSSA 516/1050  
TASO 2, ETELÄSTÄ.



# KUHMO 69 TARHA 1990



f. 84272 TYÖKUVA



f. 84273 KOEJAN 500 - 502 / 1060  
POHJOIS-ETELÄPROFILLI, KOILLISESTA



f. 84276 TYÖKUVA



f. 84274 KOEJAN 494 - 504 / 900  
TASO 1, ETELÄSTÄ



## KUHMO 69 TARHA 1990



f. 84275 KOEJOJA 494 - 510 / 930  
PEITETTYNÄ, ETELÄSTÄ.