

#Esihist. ts. 285/28.11.1989

M

KUHMO KATERMA ANTTILANNIEMI 1 [54]

Esihistoriallisen lieden
kaivaus 1987
Helena Taskinen

SISÄLLYS

	Sivu
Kaivauspaikan esittely	1
Ote peruskartasta	2
Kaivauskertomus	3
Luettelo kertomukseen liittyvistä negatiiveista	5
Valokuvat	6
Yleiskartta	7
Pinta- ja pohjavaaituskartta	8
Tasokartta tasosta 1	9
Tasokartta tasosta 2	10

KUHMO ANTTILANNIEMI 1

- esihistoriallisen lieden kaivaus 1987

Kunta: Kuhmo (kuntakoodi 290)

Kylä: Katerma (kyläkoodi 402)

Tila: Anttila RN:o 86:4

Maanomistajat 1987: Pekka ja Johannes Mustonen, Anttila,
88820 Katerma

Peruskartta: 4411 11 KATERMA (1974)

Kaivauspaikan koordinaatit: x = 7113 62

y = 451 28

z = 170

Kertomukseen liittyvät löydöt: KM 23 883:1-3 (nrot 2-3 hiilinäytteitä) Diar. 1.12.1987

Aikaisemmat löydöt: KM 23 558:3 (pallonuija)

Aikaisemmat tutkimukset: Esa Suominen 1987, tarkastus

Kohde on mainittu Kuhmon muinaisjäännösluettelossa numerolla 54.

Sivu 6 on kuvataulu, jossa on kuvia negatiiveista 70662-70667.

Kertomukseen liittyvät kartat:

peruskarttaote 1:20 000 A4 s. 2

yleiskartta 1:2000 A4 s. 7

pinta- ja pohjavaaituskartta 1:25 A4 s. 8

yksityiskohtakartat tasoista 1 ja 2

1:10 A3 s. 9-10.

Luettelo kertomukseen liittyvistä negatiiveista on sivulla 5.

Kainuun Museon maakunnallinen arkeologi Esa Suominen havaitsi inventoinnin yhteydessä toukokuussa 1987 Anttilanniemi 1 -kohdeessa matalan, noin 1,5 m pitkän ja noin 90 cm leveän kuopanteen. Kuopanteen vieressä olevan hiekkakuopan reunamilta ei ollut kuitenkaan havaittavissa kulttuurimaata eikä asuinpaikkalöytöjä. Anttilanniemi 1:stä on vuosia sitten löytynyt hiekanoton yhteydessä pallonuija (KM 23558:3).

Hiekkakuopan reunassa - vaarassa tuhoutua kotitarvehiekanotossa - oleva matala, pitkänomainen kuopanne päätettiin sisällyttää museoviraston kesän 1987 kenttätöohjelmaan ja toteuttaa Kuhmon Pajasaaren koekaivausten yhteydessä. Anttilanniemi 1:ssä olleen kuopanteen tutkimukset suoritettiin 29.-31.7.1987.

Anttilanniemi 1 sijaitsee noin 25 km Kuhmon kirkosta länteen, Katerman voimalaitoksesta noin 2,7 km koilliseen ja Anttilan tilasta noin 1,1 km luoteeseen.

Tutkimusalue oli kuivaa hiekkakangasta, jossa oli kaksi noin 35 x 25 m kooltaan ollutta hiekkakuoppaa. Hiekkakuoppien ympäristö oli puutonta, muutamia vuosia sitten aukkohakattua aluetta. Tutkittu liesi sijoittui näiden kahden hiekkakuopan väliin jääneelle kannakkeelle (ks. yleiskarttaa s. 7).

Matalana kuopanteena näkyneen painanteen kohdalle paalutettiin 3 x 3 m kooltaan ollut tutkimusalue, jota ei kuitenkaan aivan kokonaisuudessaan voitu avata hiekkakuopan reunojen sortumisvaaran johdosta. Turvekerros poistettiin lapiolla, jonka jälkeen alueen kaivamista jatkettiin kaivauslastoilla 10 cm tasoissa. Kaivaustasoista 1 ja 2 on piirretty tasokartat mittakaavaan 1:10 (ks. s. 9-10).

Tasossa 1 kuopanteen keskellä olleen kiveyksen koko oli noin 1,2 x 0,7 m. Kiveyksen kohdalla oli havaittavissa osittain turvekerrosta, turpeen ja huuhtoutuneen maan sekaista maata sekä kuopanteen ja kiveyksen ulkopuolella ruskeaa hiekkää. Tasosta 1 tuli esille myös yksi kvartsi-iskos, jonka löytökohta on merkitty karttaa (ks. s. 9). Tasosta 1 on otettu hiilinäyte (KM 23883:2), jonka ottokohta on merkitty myös tasokarttaan

(ks. s. 9).

Tasossa 2 oli kuopanteen kohdalla olleen kiveyksen koko noin 1,3 x 0,8 m. Kiveyksen keskellä oli likamaata sekä nokimaata, jossa oli havaittavissa myös selviä hiilipaloja. Osa kiveyksen kivistä oli hyvin palaneita. Kivet olivat kooltaan noin 20 x 20 cm. Tasosta 2 on otettu hiilinäyte (KM 23883:3) kiveyksen keskustassa olleen hiili- ja nokimaan kohdalta. Radiohiiliajoitustuloksen (Hel-2537) mukaan tämä liedeksi tulkittu kiveys ajoittuu 1480 ± 80 B.P. Tason 2 jälkeen liesikiveystä ei ollut enää jäljellä.

Kiintopisteenä kaivauksella on käytetty hiekkakuopan reunamalla ollutta kantoa, jonka korkeus 171.76 m mpy on saatu mittamalla 31.7.1989 kiintopisteen ja Ontojärven vedenpinnan korkeusero. Ontojärven vedenpinnan päivittäiset korkeustiedot on saatu Katerman voimalaitokselta.

Tutkimusalue on peitetty kaivausten päätyttyä.

Helsingissä 16.11.1989



Helena Taskinen

LUETTELO KERTOMUKSEEN LIITTYVISTÄ NEGATIIVEISTA

- 70662 Tutkimusalue paalutettuna. Kuvattu pohjoisesta.
- 70663 Tutkimusalue paalutettuna. Kuvattu kaakosta.
- 70664 Liesi tasossa 1. Kuvattu luoteesta.
- 70665 Liesi tasossa 1. Kuvattu idästä.
- 70666 Liesi tasossa 2. Kuvattu luoteesta.
- 70667 Tutkimusalue paalutettuna. Kuvattu kaakosta.

KUHMO ANTTILANNIEMI 1 1987



F. 70662

Kuva 1: Tutkimusalue paalutettuna. Kuvattu pohjoisesta.



F. 70665

Kuva 2: Liesi tasossa 1. Kuvattu koillisesta.



F. 70666

Kuva 3: Liesi tasossa 2. Kuvattu luoteesta.

KUHMO ANTTILANNIEMI 1 HELENA TASKINEN 1987

YLEISKARTTA MK 1:2000 — 20 m
PIIRT. PÄIVI KONTIO



Karttapohjana on
käytetty perus-
karttaa n:o
4411 11 KATERMA
mk 1:20000 (1974).

kp = 171,76 m m.p.y.,
kone 045

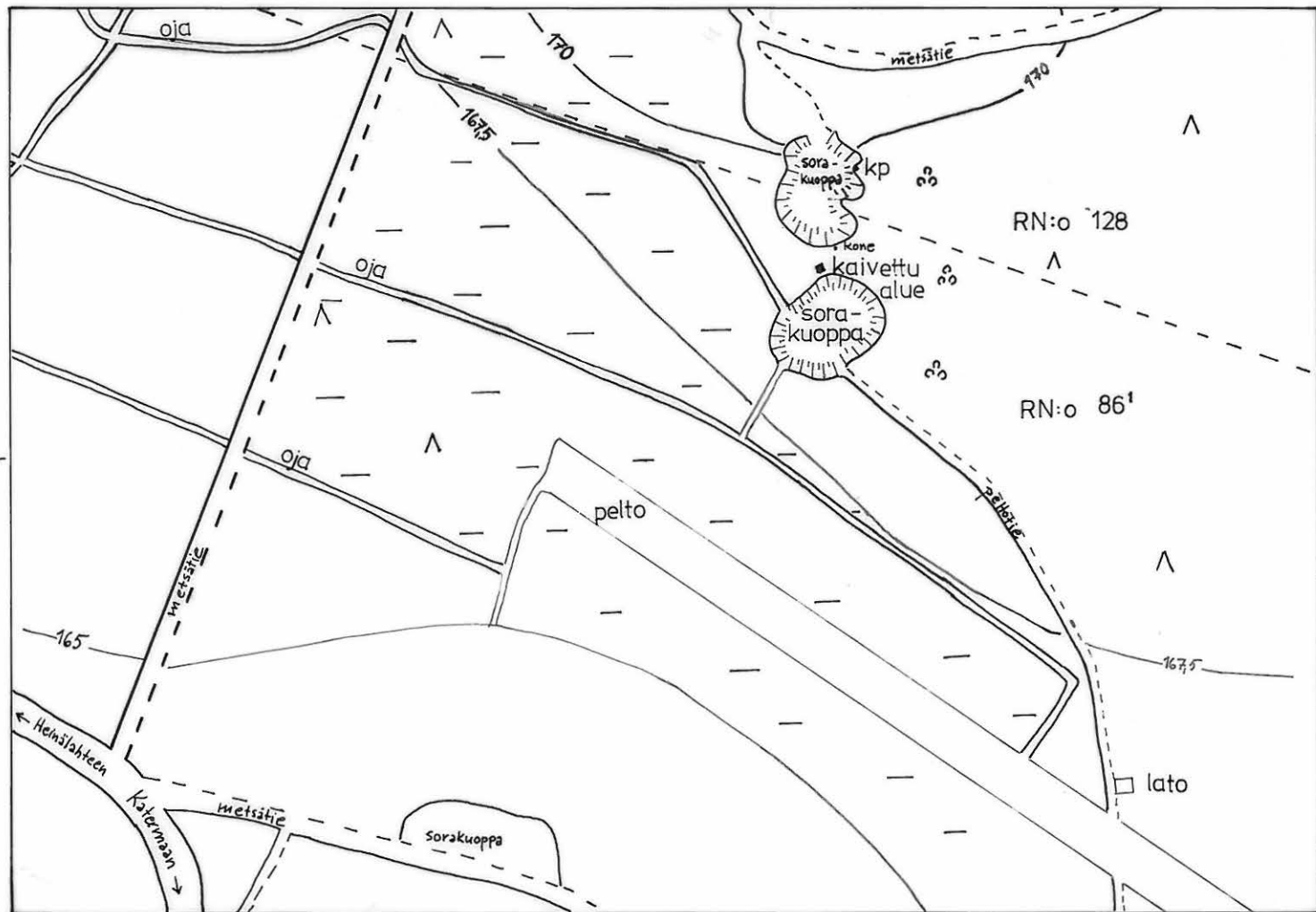
-165- korkeuskäyrä

128 tilanraja ja rekisteri-
numero

△ havumetsä

⊗ taimikko

— soistuva maa



KUHMO ANTTILANNIEMI 1

HELENA TASKINEN 1987

PINTA- JA POHJAVAAITUSKARTTA


PIIRT. PÄIVI KONTIO

MK 1:25 \longleftrightarrow 25 cm

KP = 171,76 m m.p.y., kone 045

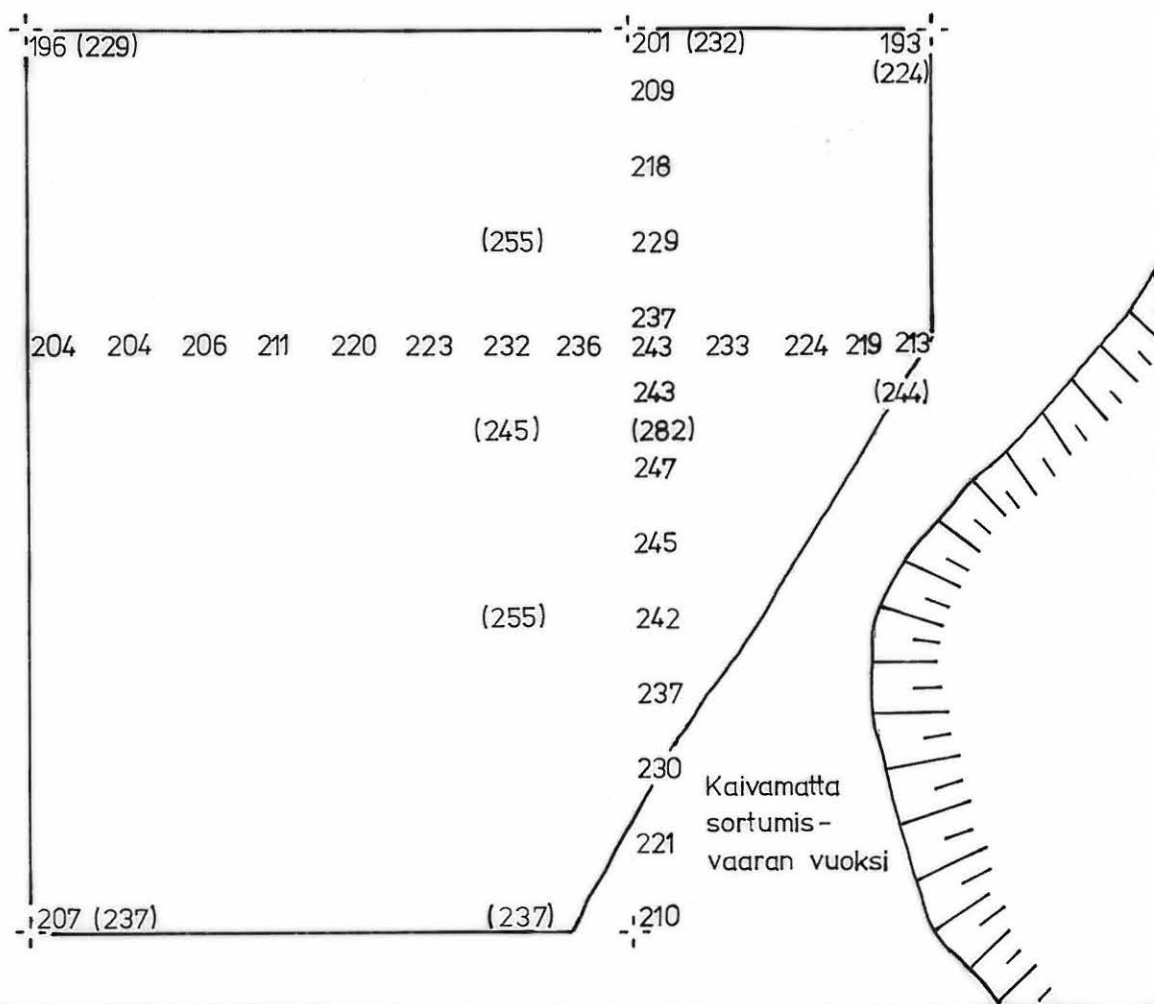
196 pintavaaitusluku

(229) pohjavaaitusluku

 sorakuopan reuna

P

neulapohjoinen

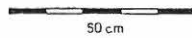


KUHMO ANTTILANNIEMI 1

HELENA TASKINEN 1987

TASOKARTTA MK

PIIRT. PÄIVI KONTIO



P

neulapohjainen

KP= 171,76 m m.p.y, kone 045

Taso 2

2 huuhtoutunut maa

3 ruskea hiekka

2+3 huuhtoutuneeseen maahan sekoittunut ruskeata hiekkaa

likamaa

nokimaa

hiili

hiilipala

haljennut kivi

juuri

sorakuopan reuna

