

KULLAA LEVANPELTO

RAUHALA JA NIEMI

Kivikautisten asuinpaikkojen kaivauskertomus

Anne Vikkula 1981

KULLAA LEVANPELTO RAUHALA JA NIEMI

Kivikautisten asuinpaikkojen kaivauskertomus

Anne Vikkula 1981

S i s ä l l y s

| | |
|---|---------|
| Arkistotietoja | 1 |
| 1. JOHDANTO | 3 |
| 2. ASUINPAIKKOJEN SIJAINTI JA TOPOGRAFIA | 4 |
| 3. KAIVAUSTEKNIikka | 4 |
| 4. MAALAJIT | 6 |
| 5. LÖYDÖT | 7 |
| 6. YHTEENVETO | 8 |
| LUETTELOT KERTOMUKSEEN LIITTYVISTÄ KARTOISTA, NEGATIIVEISTA JA KUVISTA SEKÄ DIAPOSITIIVEISTA | 10 |
| PERUSKARTTAOTE 1:20000, PK 114309 TUURUJÄRVI | 11 |
| YLEISKARTTA 1:200, Rauhala ja Niemi | 12 |
| PINTAVAAITUSKARTTA 1:200, Rauhala ja Niemi | 13 |
| POHJAVAAITUSKARTTA 1:200, Rauhala ja Niemi | 14 |
| TASOKARTAT 1:25, Rauhala | 15 - 17 |
| TASOKARTTA 1:25, Niemi | 18 |
| KUVATAULUT | 19 - 20 |

KULLAA LEVANPELTO RAUHALA JA NIEMI

Arkistotietoja

Kunta: Kullaa

Kylä: Levanpelto

Tilat: 1. Rauhala RNro 6:1, om. Kullaan kurssikeskus (Suomen valtio)
29340 KULLAA

Peruskartta: 1143 09 TUURUJÄRVI

Koordinaatit: x = 6820 10

y = 563 92

z = n. 43,5

2. Niemi RNro 7:59, om. Kullaan kurssikeskus (Suomen valtio)
29340 KULLAA

Peruskartta: 1143 09 TUURUJÄRVI

Koordinaatit: x = 6820 40

y = 563 94

z = n. 43,5

Aikaisemmat tutkimukset

Kerttu Itkonen 1967, inventointi, Kullaa, kohteet Joutsijärvi 4
Rauhala ja Joutsijärvi 5 Niemi

Timo Miettinen 1969, 1970, kaivaus, Niemi

Markku Torvinen 1979, inventointi, Kullaa-Ulvila, kohteet
Kullaa 19 Rauhala ja Kullaa 20 Niemi

Aikaisemmat löydöt

Rauhala: KM 2353, 12906:1-6, 17355:1-6, Satakunnan museo
291-292, 294, 1139, 9687-9692, 10079-10082

Niemi: KM 17356:1-5, 18176:1-345, 18290:1-367

Kertomukseen liittyvät löydöt: KM 21223:1-36 (Rauhala)

KM 21223:37-38 (Niemi)

diar. 22.10.1981

Kertomukseen liittyvät kartat: s. 11-18

Kertomukseen liittyvät negatiivit: f. 54820-54826, joista
kuvat 1-4 s. 19-20.

Kertomukseen liittyvät diapositiivit: 5716-5721.

(luettelo kartoista, negatiiveista ja diapositiiveista s. 10)

1. JOHDANTO

Kullaan Sahalahden alisen kosken ympäristöstä on saatu Satakunnan museon kokoelmiin 1890-luvulla ensimmäiset löydöt, jotka ovat ilmeisesti Rauhalan talon tienoilla sijainneen Brännforsin torpan lähistöltä. Rauhalan puutarhasta on sittemminkin löytynyt kivikautisia esineitä, ja vuonna 1967 saattoi Kerttu Itkonen inventoidessaan todeta Sahalahdesta purkautuvan kosken länsirannalla asuinpaikan (Joutsijärvi 4 Rauhala). Samalla matkalla hän teki löytöjä myös vastakkaiselta rannalta (Joutsijärvi 5 Niemi). Kullaan kurssikeskuksen rakennuskompleksin toteuttamisen tultua ajankohtaiseksi suoritettiin Niemen alueella kaivauksia vuosina 1969-1970 Timo Miettisen johdolla, ja myöhemmin molemmat paikat tarkastettiin Kullaanjoen vesistöjärjestelyn vaikutusalueen inventoinnin yhteydessä Markku Torvisen toimesta 1979.

Turun vesipiirin toteuttaman Kullaanjoen vesistöjärjestelyn kolmanteen vaiheeseen liittyen tullaan Sahalahden alisen kosken patoa uusimaan ja korottamaan, minkä seurauksena veden pinta Sahalahdessa nousee jonkin verran. Työt edellyttävät patopengerysten laajentamista kosken molemmin puolin.

Kesällä 1981 sain museoviraston esihistorian toimistosta määräyksen suorittaa kaivauksia Rauhalan ja Niemen alueilla tarkoituksena selvittää, onko vesistöhankeilla vaikutusta kivikautisiin asuinpaikkoihin, sekä tutkia mahdolliset tuhoutuvat muinaisjäännösalueet. Kenttätyöt suoritettiin ajalla 22.- 29.7. ja kustannukset, jälkitöineen 8 310 mk, maksoi Turun vesipiiri. Yhteensä kaivettiin 55 m². Piirtäjänä kaivauksella toimi fil. yo. Päivi Kankkunen ja kaivajina oli viisi koululaista.

2. ASUINPAIKKOJEN SIJAINTI JA TOPOGRAFIA

Kullaan Rauhalan ja Niemen kivikautiset asuinpaikat sijaitsevat Levanpellon kylässä Kullaan kirkolta linnuntietä 2,7 km koilliseen, Joutsijärvestä laskevan Joutsijoen molemmin puolin patoamalla aikaansaadun suvannon Sahalahden alisen kosken kohdalla. Rauhalan asuinpaikka sijaitsee kosken luoteisrannalla kaakkoon viettävässä rinteessä, ja sen keskus on Rauhalan rakennusten eteläpuolella melko tasaisella piha- ja puutarhamaalla. Asuinpaikka rajoittuu kaakossa Sahalahteen ja Joutsijokeen, pohjoisessa Rauhalan rakennusten takana kulkevaan Joutsijoen uomaan ja lännessä kohti luodetta kohoavaan sekametsärinteeseen, jonka kuitenkin katkaisee noin 200 metrin päässä kulkeva ilmeinen Joutsijoen vanha uoma (kartat s. 11, 12). Rauhalan tila on ollut jonkin aikaa tyhjillään ja ympäröivät puutarha ja peltoalueet asuinpaikan kohdalla ovat kasvaneet villinä heinää (kuva 4 s. 20, dia 5717).

Niemen asuinpaikka sijaitsee noin sadan metrin päässä Rauhalasta kaakkoon Sahalahden ja Joutsijoen kaakkoisrannalla kumpareen pohjoiseen ja luoteeseen viettävässä rinteessä. Sitä rajoittavat pohjoisessa luoteessa mainitut vesialueet, ja idässä maasto nousee melko nopeasti ja kumpareen eteläpuolella laskee (kartat s. 11, 12). Kumpareen eteläpuolella kulkee metsätie kurssikeskuksesta länteen.

45 metrin korkeuskäyrän perusteella rekonstruoitu muinaismiljö on asuinpaikkojen kohdalla pitkä ja kapea meren salmi, joka pian asuinpaikkojen eteläpuolella avautuu etelään.

3. KAIVAUSTEKNIikka

Kaivaus aloitettiin paaluttamalla Rauhalan asuinpaikalle vanhaan peltoon 2 metrin paaluvälein 24 metriä pitkä NNE-SSW-suuntainen peruslinja 50 (tarkka suunta 21°) ja sille poi-

kittainen kuusi metriä pitkä linja 50. Näihin linjoihin koordinoitiin 2 x 2 metrin suuruiset ruudut 50/100-106, 52/100-104 ja 54/100, jotka muodostivat yhtenäisen 32 neliömetrin suuruisen kaivausalueen. Lisäksi paalutettiin 2 x 2 metrin suuruiset ruudut 44/96 ja 50/114 pääkaivausalueesta erilleen. Nämä kaivausalueet olivat patotöissä tuhoutuvalla alueella. Rauhalan pihamaalle paalutettiin tarkistuskaivausta varten seitsemän 1 x 1 metrin suuruista koekuoppaa 8 - 12 metrin välein. Ne koordinoitiin peruslinjaan 50 (kartat s. 12-13).

Niemen asuinpaikalle kosken rannasta ylöspäin paalutettiin 1 x 8 metrin suuruinen WNW-ESE -suuntainen koeoja 84/90/102, joka oli jaettu 1 x 2 metrin ruutuihin. Se koordinoitiin linjaan 100, jota jatkettiin patokannasta pitkin itäkaakkoon ja yli kosken (kartta s. 12-13).

Paalutuksen jälkeen poistettiin Rauhalan pääkaivausalueelta sen kohdalle kasatut tiilet (kuva 1 s. 19, dia 5716). Tiilien sekainen peltomulta kaivettiin pois lapiolla (taso 1) ja sen jälkeen edettiin kaivaen kaivauslastalla kymmenen senttimetrin paksuisia kerroksia (tasot 2 ja 3) 50 - 60 cm:n syvyyteen (kuva 2 s. 19, diat 5718-5719). Koekuopat kaivettiin lapiolla ensin multakerroksen pohjaan ja sitten suoraan löydöttömään maahan asti 50 - 70 cm:n syvyyteen. Niemen koeojasta poistettiin turve ja kaivettiin kaivauslastalla 10 cm:n syvyyteen (taso 1). Sen jälkeen edettiin 10 cm:n kerroksin 20 - 40 cm:n syvyyteen.

Rauhalan asuinpaikalla käytettiin kiintopistettä I, jonka korkeus oli 45,61 m y.m.p. ja koneen lukema 045. Se sijaitsi pienehkösä kivessä mäellä pääkaivausalueesta n. 16 m luoteeseen. Sen korkeus vaaittiin Niemen asuinpaikalla käytetystä kiintopisteestä II (vesipiirin kiintopiste), jonka korkeus oli 43,51 m y.m.p. ja lukema 155, ja joka sijaitsi lähellä kosken rantaa Niemen kaivausalueesta noin 10 metriä luonaaseen (kartta s. 12).

Rauhalan pääkaivausalueesta sekä siihen liittyvistä erillisistä 2 x 2 metrin ruuduista sekä Niemen koeojasta piirrettiin taso-

kartat 1:25 kerrosten 1 ja 2 pohjatasoista. Pinta- ja pohja-vaaituskartat sekä yleiskartta piirrettiin 1:200 omien mitausten sekä osittain vesihallituksen kuivatustoimiston asemapiirroksen, TNo 4983 Tuv 1, avulla.

4. MAALAJIT

Rauhalan pääkaivausalueella oli multakerroksen vahvuus 10-30 cm kaikkialla muualla paitsi linjassa 50-54/100, jossa maalajit olivat kauttaaltaan patopengertä rakennettaessa sekoittuneet. Multakerroksen alarajoilla oli paikoitellen hiiltä, ja mullassa oli seassa tiilien kappaleita sekä kiviä, \emptyset 2-10 cm. Mullan alla oli harmahtavanruskea lajittumaton kivensekainen hiekka. Ruudussa 44/96 oli ohuen turpeen alla noin 10 cm:n vahvuinen multakerros, jonka alarajalla oli nokea. Mullan alla oli punaisenruskea, paikoitellen hyvin ruosteinen hiekka, jossa oli kiviä, \emptyset 5-20 cm. Hiekka vaikutti tuodulta. Ruudussa 50/114 oli noin 20 cm paksu multakerros ja sen alla soransekainen hiekka, jossa oli kiviä (kartat s. 15-17, kuva 3 s. 17, diat 5718-5719).

Rauhalan koekuopissa oli multakerroksen vahvuus turve mukaan luettuna 25-30 cm. Sen alla oli harmaanruskea hiekka, joka useimmissa kuopissa oli paikoin ruosteista. Hiekassa oli pikkukiviä ja kuopissa 25/114, 25/122 ja 37/134 suuria, neljänneksen tai viidenneksen kuopan pinta-alasta peittäviä kiviä. Vain kuopassa 37/114 tuli vastaan savi 30 cm:n multakerroksen ja 10 cm:n ruosteensekaisen hiekkakerroksen jälkeen.

Rauhalan asuinpaikalla ei missään tavattu kulttuuri- tai likamaata eikä erillisiä kiinteitä muinaisjäännöksiä.

Niemen asuinpaikalla oli ojan ylin ruutu 90/102 kokonaan sekoittunut. Alimmassa ruudussa 84/102 multa oli märkää ja suurien

koivunjuurien valtaamaa, eikä sitä kaivettu 1-tasoa syvemmälle. Ruuduissa 86-88/102 oli n. 35 cm sekoittunutta muualta tuotua mullansekaista maata, jossa oli betonikappaleita ja muuta rojua. Sen alla oli uusi turvekerros, jonka alla oli läpipääsemätön juuria ja runsaasti kiviä sisältävä multa-hiesukerros. Koko alue osoittautui patomaista sekä rakennusjättemaista koostuvaksi (kartta s. 18, diat 5720-5721).

5. LÖYDÖT

Kaivauksissa saatiin talteen löytöjä seuraavasti:

| | Rauhala | Niemi |
|----------------------------|---------|-------|
| Saviastianpaloja | 1 kpl | - |
| Hioimia | 2 " | - |
| Pii-iskoksia (tuluspiitä?) | 1 " | - |
| Kvartsikaapimia | 2 " | - |
| Kvartsiytimiä | 3 " | - |
| Kvartsi-iskoksia | 138 " | 3 kpl |
| Kivilaji-iskoksia | 1 " | - |

Rauhalan pääkaivausalueilta tuli suurin osa löydöistä multakerroksesta sekä sekoittuneista ruuduista linjassa 100. Koskemattomasta maasta ruuduista 50/102-104 saatiin joitain kvartsi-iskoksia heti mullan alta tasosta 2. Koekuopista saatiin kaivauksen ainoa saviastianpala, joka oli koristeltu nuorapainantein (kuoppa 25/114). Se löytyi hiekasta n. 25 cm multarajan alapuolelta. Myös koekuopista tulivat useimmat kvartsi-iskokset multakerroksesta, mutta hiekastakin löytyi joitakin iskoksia yleensä 25 - 40 cm:n syvyydestä. Runsaaimmin, peräti yhdeksän iskosta, saatiin kuopasta 25/122 30 - 60 cm:n syvyydestä. Niemen asuinpaikan kolme kvartsi-iskosta tulivat sekoittuneesta maasta 25 - 35 cm:n syvyydestä.

6. YHTEENVETO

Rauhalan asuinpaikalla tutkittiin tasokaivauksin 40 m^2 ja koe-kuopin 7 m^2 . Padonrakennussuunnitelmien vaikutus kivikautiseen asuinpaikkaan todettiin hyvin vähäiseksi, sillä rakennustöissä tuhoutuvilla alueilla oli jo ennestään patopengerryksiä ja maalajit olivat pahoin sekoittuneet. Siltä osin, missä koskematonta maata voitiin todeta, ei löytynyt merkittäviä kivikautisen asutuksen jäännöksiä. Todennäköisesti Rauhalan pääkaivausalue on aivan kivikautisen asuinpaikan alarajaa, joka näin ollen sijoitettiin noin 43,5 metrin korkeudelle. Itse asuinpaikan voitiin koekuopin todeta sijaitsevan ylempänä Rauhalan piha- ja puutarhamaalla terassilla, mistä saatiin neliometriä kohden selvästi enemmän löydöksiä sekä myös kaivauksen ainoa saviastianpala. Vedenpinnan nousulla ei ole vaikutusta asuinpaikkaan jyrkkien rantojen vuoksi.

Rauhalan puoli saatiin tutkituksi siltä osin, mikä patotöissä tulee tuhoutumaan. Kullaan kurssikeskuksen johtajan kertoman mukaan tullaan Rauhalan asuinrakennus kunnostuksen jälkeen ottamaan uudelleen käyttöön, jolloin myös on tarkoitus tasata pihamaa täyttämällä koekuoppien ja Rauhalan päärakennuksen välillä oleva syväne. Tämä edellyttää kaivauksia tasattavalla alueella. Asuinpaikan laajuutta lännessä ja pohjoisessa ei tässä yhteydessä voitu selvittää.

Niemen asuinpaikalla tehty 8 m^2 :n tarkistuskaivaus osoitti, että myös kosken itärannalla maaperä oli aiemmissa pato- ja rakennustöissä tuhoutunut. Niemen asuinpaikan alaraja on Timo Miettisen 1969-70 tutkimusten mukaan noin 45 metrin korkeudella, joten 43-44 metrin käyrien väliin jäävä koeoja olisi muutenkin ollut liian alhaalla. Muutamat kvartsit lienevät muualta kulkeutuneet.

Rauhalan alueelta ei ole aikaisemmin löytynyt keramiikkaa. Nyt koekuopasta talteen saatu nuorakoristeinen saviastianpala

viittaa siihen, että kyseessä olisi vasarakirveskulttuurin asuinpaikka. Asuinpaikan alaraja 43,5 - 44 metrin korkeudella sopii tähän kuvaan. Kaivauksissa löytyneet kvartsisiesineet ja hioimet eivät anna lisätukea ajoituksille, etenkin viimeksimainitut saattavat muotonsa puolesta sekä sekoittuneesta maasta löytyneenä olla historiallisenkin ajan kovasimia. Niemen asuinpaikalta on aikaisemmin löydetty Uskela-keramiikkaa.

Helsingissä 19 päivänä helmikuuta 1982



Anne Vikkula

hum. kand.

KERTOMUKSEEN LIITTYVÄT KARTAT

| | | | |
|--|---------|----|------------|
| Ote peruskartalta 1143 09 TUURIJÄRVI, Helsinki 1978 | 1:20000 | A4 | s. 11 |
| Yleiskartta, Rauhala ja Niemi | 1:200 | A2 | s. 12 |
| Pintavaaituskartta, Rauhala ja Niemi | 1:200 | A3 | s. 13 |
| Pohjavaaituskartta, Rauhala ja Niemi | 1:200 | A3 | s. 14 |
| Tasokartat, Rauhala | 1:25 | A3 | s. 15 - 17 |
| Tasokartta, Niemi | 1:25 | A3 | s. 18 |

KERTOMUKSEEN LIITTYVÄT NEGATIIVIT JA KUVAT

f. nro

| | | | | |
|-----------------|---------|--|------|-------|
| 54820 | Rauhala | Kaivausalue ennen tiilien poistoa paalutettuna, SW-NE | k. 1 | s. 19 |
| 54821 | Rauhala | Työkuva, ruutuja 50/104-106 kai- vetaan tasoon 2, SW-NE | k. 2 | s. 19 |
| 54822 | Rauhala | Linja 50 pohjaan kaivettuna, S-N | k. 3 | s. 19 |
| 54823- 54826 | Rauhala | Panoraama. Rauhalan asuinpaikka, etualalla pääkaivausalue pohjaan kaivettuna, taustalla Rauhalan rakennuksia, SE-NW | k. 4 | s. 20 |

KERTOMUKSEEN LIITTYVÄT DIAPOSITIIVIT

dia nro

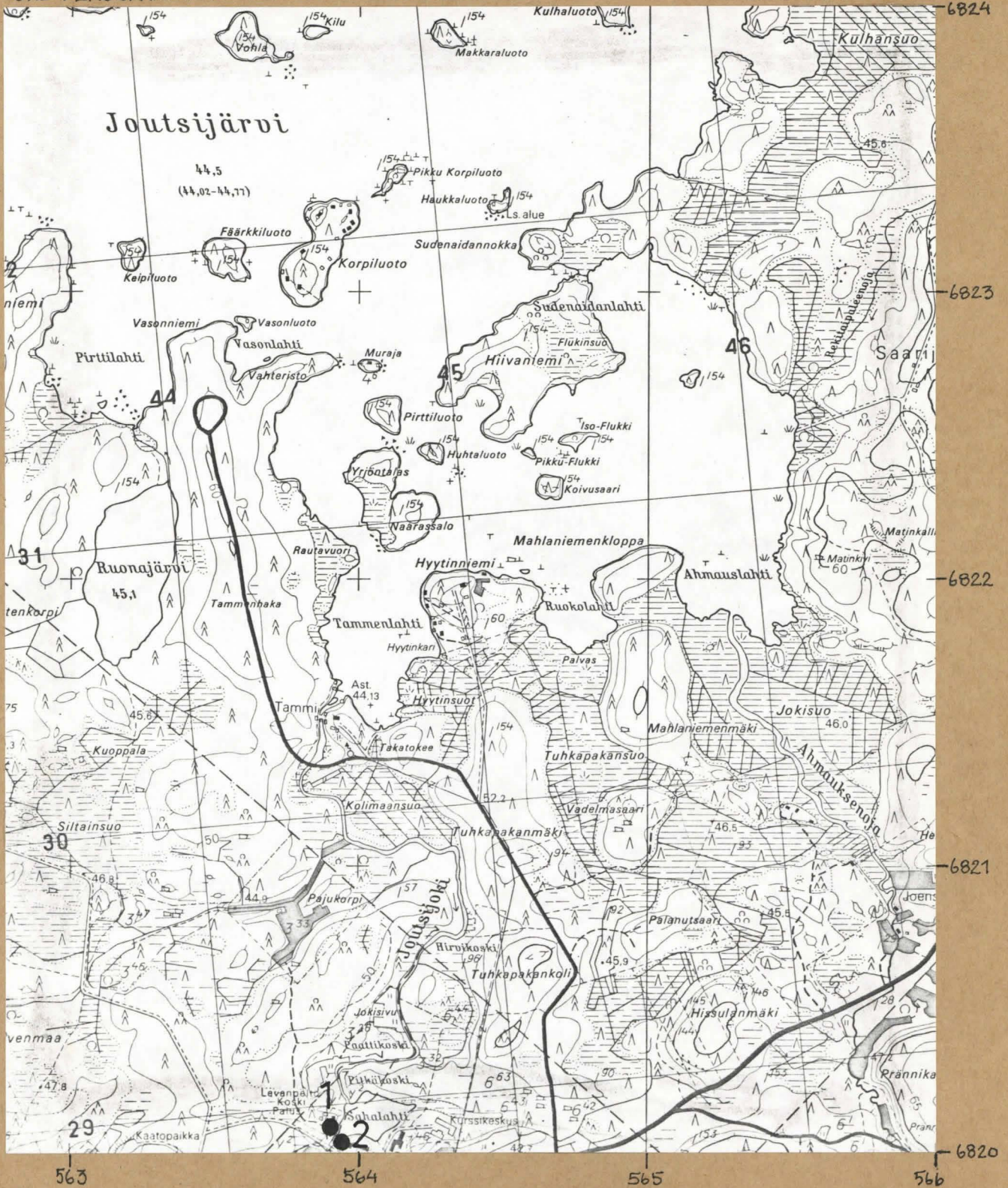
| | | |
|------|---------|---|
| 5716 | Rauhala | Kaivausalue paalutettuna ennen tiilien pois- toa, taustalla Sahalahti, SW-NE |
| 5717 | Rauhala | Yleiskuva, oikealla pääkaivausalue työn alla, vasemmalla Rauhalan päärakennus, S-N |
| 5718 | Rauhala | Linja 50/100-106 pohjatasossa, N-S |
| 5719 | Rauhala | Ruudut 50/100-102 pohjatasossa, SE-NW |
| 5720 | Niemi | Yleiskuva, koeojaa 84-90/102 kaivetaan, etu- alalla Sahalahden alinen koski, W-E |
| 5721 | Niemi | Koeoja 84-90/102 pohjatasossa, W-E |

Kuvat f. 54820-54826 ja diapositiivit 5716-5721 valok. Anne
Vikkula.

KULLAA LEVANPELTO RAUHALA ja NIEMI

OTE PERUSKARTALTA 1143 09 TUURUJÄRVI 1:20 000

HELSINKI 1978



●1 RAUHALA x = 6820 10
 y = 563 92
 z = 43,5

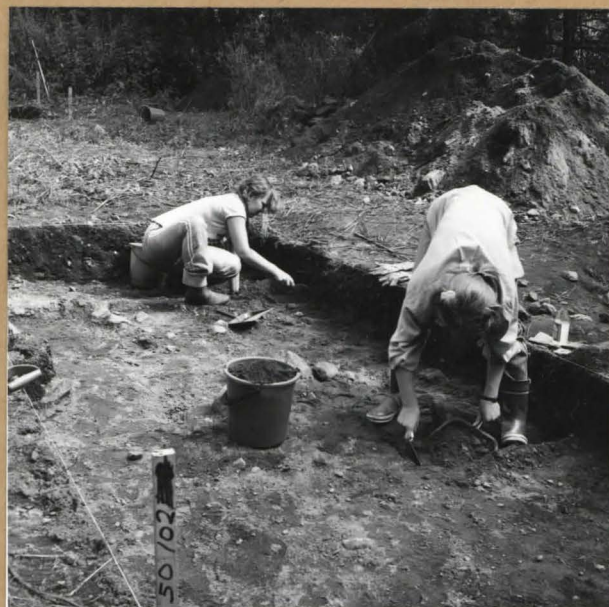
●2 NIEMI x = 6820 04
 y = 563 94
 z = 43,5

KULLAA LEVANPELTO RAUHALA



f. 54820

1. KAIVAUSALUE PAALUTETTUNA ENNEN
TIILIEN POISTOA, SW-NE



f. 54821

2. RUUTUJA 50/104-106 KAIVETAAN
TASDON 2, SW-NE



f. 54822

3. LINJA 50/100-106 PÖHJÄÄN KAIVET-
TUNA, S-N

KULLAA LEVANPELTO RAUHALA



f. 54823-54826

4. YLEISKUVA ASUINPAIKASTA, KAIYOUSALUE ETUALALLA POHJAAN KAIVETTUNA, SE-NW