

Pitäjä: Kullaa
Kylä: Levanpelto
Tila: Hämäläinen RNo 6²⁶
Om: myymälänhoit. Eino Hoppania os. Kullaa, Levanpelto

Löydöt: KM 18181:1-200

Karttaliitteet: 1
Karttapiirroksset: 1-5
Valokuvat: 1-11
Negatiivit: 35593-35603

Ks. myös U. Salon tark. kert. top. arkistossa 3.9.64 ja
M. Huurteen inv. kert. - " - v:lta 67.

Muinaisjäännöksen koordinaatit peruskartalla n:o 114308:
X= 681672, Y= 56063, Z= 30-35

Muinaisjäännöksen sijainti ja kuvaus

Kullaan Levanpellon Hämäläinen-niminen, myym. hoit. Eino Hoppanian omistama tila sijaitsee Joutsijoen varrella kirkolta Kaasmarkkuun johtavan tien vieressä n. 2 km kirkosta lounaaseen. Talon sijaitsee Joutsijokeen jyrkästi laskevan, kaakkoon viettävän hiekkarinteen laella. Talon kaakkoispuolella, n. 8 m siitä oli tilustien ja puutarha-aidan vieressä kesään 69 saakka matalahko suurimmaksi osaksi turpeenpeyttämä maansekainen kiviröykkiö, jonka halkaisija oli n.6,5 m, ja suurin korkeus n.0,6 m. Röykkiön pohjois- ja itäpuoli oli melko säännöllinen, pyöreähkö, lounaispuolella oli matalampi uloke, jossa kasvoi pieni kuusi ja koivu. Röykkiö näytti ehjältä mutta sen molemmin puolin oli nurmikko hieman rikottu.

Kaivaukseen johtaneet tekijät

Satakunnan Museon johtaja U. Salo löysi viereisen Eskolan talon isännän autoilija Esko Kanervan opastuksella röykkiön tarkastusmatkallaan v.64. V.67 M. Huurteen suorittaman inventoinnin perusteella rauhoitettiin röykkiö v.68. Saman vuoden syyskuussa pyysi maanomistaja Muinaistieteellistä toimikuntaa järjestämään röykkiön tutkimisen pihamaan raivaus- ja tasoitus-

työn loppuunsaattamiseksi ja englantilaistyyppisen murmikentän luomiseksi koko piha-alueelle.

Keväällä 69 antoi Muinaistieteellinen toimikunta allekirjoittaneelle tehtäväksi röykkiön kaivaustutkimuksen (määräraha 400 mk.) Työ suoritettiin elokuussa 69 ja kaivausapulaisina olivat fil. yo. Pekka Miettinen, luonnont. yo. Jaakko Reenpää ja kansak. op. Anja Mäkelä.

Kaivaus

Röykkiö päätettiin kaivaa metrin ruutuihin jaettuna, kahdessa osassa siten, että koillispuolisko kaivettiin ensin. Käytettiin kerrostekniikkaa. Röykkiön halkaiseva peruslinja sijoittui suoraan kulmaan tiehen ja taloon nähden. (valok. 1-2, karttapiirros 1, yleiskartta).

Aluksi poistettiin röykkiön koillispuolikkaan päältä turve, jota röykkiön keskustassa oli vähän. Turpeen alla oleva hiekansekainen multa kivien välissä ei näyttänyt olevan hiilensekaista. Turpeen alapinnasta ja paljastuneesta mullasta löytyi muutama palanut luunsiru, muutama saviastianpalanen ja pari kvartsikaavinta iskosten lisäksi (18181:189-195). (valok. 3-4).

Nämä löydöt osoittivat tietenkin ennakkopuheet röykkiön "apokryfisydestä" paikkansapitämättömiksi, ja kaivasta jatkettiin niin huolellisesti kuin se määrärahan niukkuudesta johtuvan kiireen vuoksi oli mahdollista.

Kaivauksen kartoitus suoritettiin siten, että maan pinta merkittiin 0:lla ja vaaittiin. Turpeen poistamisen jälkeen vaaittiin uudelleen ja näkyvissä olevat kivet piirrettiin ja poistettiin. Kivien väliin jäänyt multa poistettiin seuraavaan kivikerrokseen saakka; tämä on kaivauskerros 1. Ajanpuutteen vuoksi kaivettiin koko jäljelle jäänyt osa yhtenä kerroksena: kivet poistettiin maanpinnan tasolle saakka ja multa tutkittiin: kaivauskerros 2, jonka pinta, taso 2, tietysti myös vaaittiin ja kivet piirrettiin. Kaivauskerros 2:n jälkeen oli röykkiön keskelle jäänyt vielä kiviä paikoin ja kulttuurikerros jatkui siellä täällä syvemmälle. Tämä taso 3 kartoitettiin myös ja kaivettiin kulttuurimaasyvennykset pohjaan saakka: tällöin saadut löydöt luetteloidtiin merkinnällä "2. kerroksen pohjalta". (valok. 5-9, karttapiirroksiset 2-5).

Röykkiön lounaanpuoleinen osa jouduttiin kaivamaan osaksi jälkikäteen laskutettavana ylityönä (n. 100 mk.) (tämä oman harkintamme mukaan, sillä yhteydenottoyritykset Poriin ja Helsinkiin jäivät tuloksettomiksi), emtistä kovemmassa kiireessä. Onneksi siitä ei tullut yhtä lailla löytöjä, joten paikallinen ylimalkaisuus ei pahemmin harmittanut. Sensijaan se harmitti, ettei enää voinut kaivaa röykkiön ympärystä sen n. metrin levyisen alueen lisäksi.

joka tuli röykkiön koillispuoliskon yhteydesää kaivetuksi. Tämä olisi ollut ehdottoman välttämätöntä, jotta röykkiön ja sen alla olevan asuinpaikan välinen suhde olisi voitu selvittää tarkemmin. (Yleensäkin hautaröykkiöiden kaivauksessa tulisi varata rahaa myös niiden ympäristön kaivamiseen.) Asuinpaikka oli todennäköisesti melko laaja. Koilliseen päin se jatkui melko vahvana ja myös röykkiön lounaispuolella olevasta rikotusta kohdasta löytyi iskoksia (valok. 1).

Kaikkiaan ehdittiin kaivaa n. 35 m².

Röykkiön rakenne

Röykkiö oli päältä katsoen, kuten edellä mainittiin, melko vaatimattoman näköinen, eikä sen rakenne osoittautunut kaivauksessa mitenkään erikoiseksi - mitään säännöllistä kivilatomusta eikä silmäkiveä ei löytynyt. Hiekankaisen mullan joukossa oli erikokoisia kiviä, röykkiön keskellä tiheämmin. Röykkiön rakenteesta kannattaa mainita kaksi huomiota: röykkiön rungon muodostivat suuret nähtävästi osaksi luontaiset maakivet ja röykkiön keskellä päällä oli ehkä myöhemmin pannuista pikkukivistä syntynyt löysempi silmäke.

Röykkiön kokoa oli vähän vaikea arvioida, koska se oli matala ja maansekainen ja siten reunoiltaan epämääräinen. Voi ehkä sanoa, että tiheämpää kivikkoa oli n.3 m:n levyisellä alueella röykkiön keskellä ja koko röykkiöksi katsottavan alueen läpimitta oli n.6 m. Röykkiön korkeus keskellä maanpinnan tasolle laskettuna oli n. 60 cm, kulttuurimaa ulottui röykkiön keskellä syvimmillään n.80 cm:iin saakka.

Röykkiöstä lounaaseen työntyvä "uloke" oli lähinnä multaa ja turvetta, nähtävästi jälkeinpäin heitetty löydötön ruokamultakasa.

Röykkiön itäreunasta n.3 m keskipisteestä löytyi kellanharmaasta hiekasta 2. kaivauskerroksesta n. metrin läpimittainen tulisija, jossa oli muutamia kiviä. Se oli ainoa selvästi hiiltä sisältävä paikka koko kaivetulla alueella. (ks. valok. 10, karttapiirros 5).

Löydöt ja ajoitus

Röykkiöstä ja osittain myös sen ympäriltä löytyi 486 palaneen luun palasta, jotka fil. kand. Heikki Sisula Eläintieteen laitokselta tunnisti näytteen nojalla ihmisen luiksi (etenkin jyrkästi mutkittuneiden) samojen perusteella.) Sisulan mukaan joukossa on nähtävästi myös eläinten luita (esim. eläimen hammas :133). Luiden joukossa on ehkä nuoren ihmisen etuhammas (:95)

Keramiikkaa löytyi 130 palasta. Se voidaan jakaa kahteen pääryhmään, Kiukaisten keramiikkaan, jota oli 110 kpl. ja Morby-keramiikkaan, jota oli 20 kpl. (samasta tai samanlaisesta astiasta). Morby-keramiikkana pidettyjä saviastianpaloja esiintyi seuraavasti: KM 18181:9 3 kpl, :10 2 kpl, :18 1 kpl, :22 1 kpl, :24 2 kpl, :32 1 kpl, :34 2 kpl, :52 1 kpl, :58 1 kpl (2), :60 1 kpl, :68 1 kpl, :75 1 kpl, :97:1 kpl, :190 2 kpl.

Savitiiivisteiden palasia löytyi 14 kpl.

Hioinkiviä ja -laakoja löytyi 10 kpl.

Iskukiviä oli 3 kpl.

Diabaasikirveen katkelma, kiviesineen katkelma, diabaasitaltta.

Kvartsi-iskoksia löytyi 332 kpl. -kimpaleita 10 kpl.

Kvatsiytimiä oli 21 kpl, -kaapimia 4 kpl, ja -esineitä 3 kpl. (osa kvartsiesineistä epävarmoja.)

Hiekkakivi-iskoksia oli 2 kpl, liuskeiskoksia 1 kpl, kivilaji-iskoksia 9 kpl, porfyriitti-iskoksia 4 kpl.

Liuske-esineen sirpaleita oli 3 kpl.

Hiilensiruja oli 5 aivan pientä erää.

Röykkiön rakenteen ja löytösuhteiden perusteella voidaan sanoa, että kysymyksessä on Kiukaisten kulttuurin asuinpaikka, jonka päälle on kasattu, ehkä osaksi paikalla olleiden luontaisten maakivien vaikutuksesta, palanutta luuta sisältävä hautaröykkiö. Lähes kaikki palanut luu löytyi nimittäin röykkiöstä, etenkin sen keskeltä ruuduista D4/1, D5/1 ja E4/2. Röykkiöstä, sen alta ja ympäriltä löytyi tavanomaista Kiukaisten kulttuurin esineistöä. Röykkiön keskeltä ja koillisreunasta löytyi maakivien välistä ruuduista E3/2 ja E4/2 melko lähekkäin 6 hioinkiveä - on lähellä ajatus, että niitä on käytetty istuen kiviryhmän tarjoamalla sopivalla työskentelyalustalla.

Mikä on löytyneen Morby-keramiikan suhde Kiukaisten kulttuurin asuinpaikkaan, liittyykö hautaröykkiö Kiukaisten kulttuuriin vai onko se nuorempi, jäi ratkaisua vaille. Selvimmät, koristellut Morby-keramiikan palat löytyivät varsinaisen röykkiön ulkopuolelta verrattain suppealta alueelta ruudusta D2/1, E2/2, F2/2 ja röykkiön reunasta eikä röykkiön keskeltä luiden joukosta. Yhden palan löytyminen röykkiön keskeltä (E4/2), joka sopii yhteen ulkopuolelta löydetyn palan kanssa (E2/2), selittyy sillä, että röykkiö on epäilemättä kasattu ympäröivästä maasta ja siinä on silloin tietenkin mukana myös sen löytöjä (kuten esim. kvartseja heti turpeen alla). Savitiiivisteiden palat samoin kuin Morby-keramiikan palat löytyivät kaikki röykkiön koillispuoliskosta, ja niiden esiintyminen vastasi suunnilleen Morby-keramiikan esiintymistä, paitsi että niitä löytyi myös röykkiön keskeltä (6 kpl. ruudusta E4/2).

Ensimmäisen ja toisen kaivauskerroksen löytöjen vertailusta mainittakoon.

että luunsiruja löytyi 1. kerroksesta 211, 2. kerroksesta 274 kpl. Morby-keramiikkaa 1. kerroksesta 9, 2. kerroksesta 11 kpl, muuta keramiikkaa 1. kerroksesta 41, 2. kerroksesta 79 kpl. Savitiivistettä 1. kerroksesta 1, 2. kerroksesta 13 kpl. Kvattseja 1. kerroksesta 79, 2. kerroksesta 250 kpl. Luunsirut ja Morby-keramiikka näyttävät siis olevan enemmän pintalöytöjä kuin muu keramiikka ja kvartsit.

Vertailua

Toinen Hämläläisen talon maalla oleva rökkiö, joka sijaitsee n.30 m talosta länteen metsänreunassa, on päinvastoin kuin tämä kaivettu, melkein pelkkää kivikkoa ja myös suurempi (ks. Huurteen inv. kert.).

Hoppanian naapurin Eskolan talon maalla on n.100 m kaivetusta rökkiöstä lounaaseen metsän reunassa kivistä tehty rökkiö, josta talon isäntä Esko Kanerva on löytänyt palanutta luuta (Satak. museo 16415). Rökkiö on varsin pengottu (Kanerva?) ja se on vähän alempana kuin tutkittu Hämläläisen rökkiö. Se, että tästä rökkiöstä on löydetty luuta (onko se ihmisen vai eläimen, ei ole tiedossa), vaatii suhtautumaan vakavasti myös Hämläläisen toiseen rökkiöön. (ks. Huurteen inv. kert.)

Eskolan rökkiöstä n. 60 m lounaaseen sijaitsevaa Kaltevon metsässä olevaa rökkiöryhmää ei ehditty käydä katsomassa. (ks. Huurteen inv. kert.)

M. Huurre löysi inventoimassaan v.63 Muurlan pitäjää Pullolan Vähätalon maalta maansekaisen kivirökkiön, joka on todennäköisesti hautarökkiö. (ks. Huurteen inv. kert. top. ark.) Rökkiö on osittain peltotien katkaisema ja leikkauksesta löytyi 3 saviastianpalaa, joissa on "kissantassukoris-teita" (siis nähtävästi Morby-keram.) (KM 15957:3) ja palaneen luun ja ruosteisen raudan nokareita. Rökkiö eroaa kuitenkin Hämläläisen rökkiöstä myös siinä suhteessa, että siinä Huurteen mukaan oli näkyvissä silmäkivi. Muurlan Rökkiö on n.35 m m.p.y., Hämläläisen, kuten alussa mainittiin, 30-35 (ehkä n.33-34 m) m m.p.y.

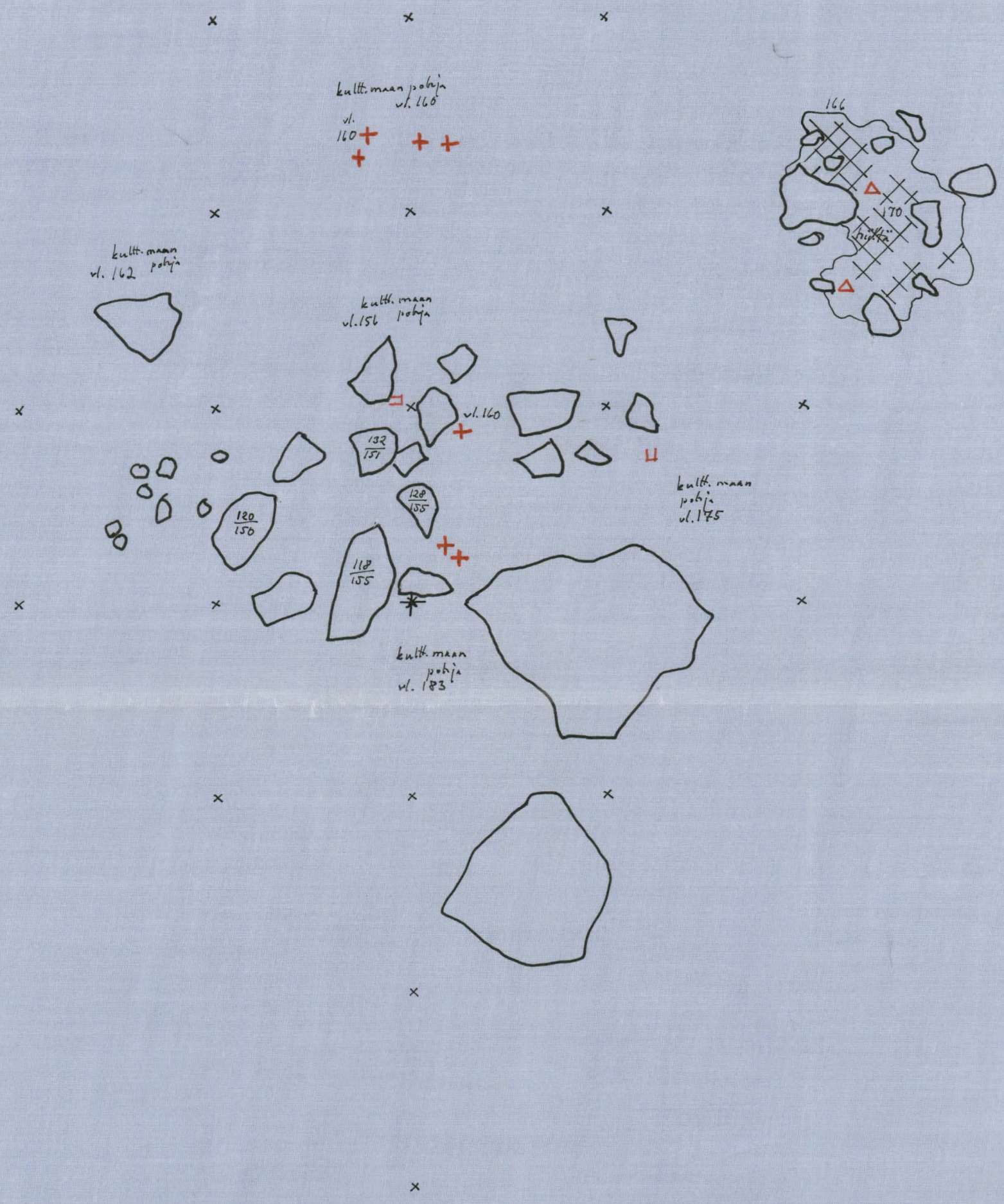
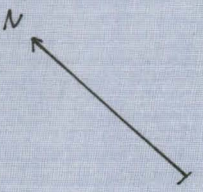
M. Schauman on tutkinut Euran Vähävaheen Kaunismäellä suuren maansekaisen rökkiön, josta löytyi palaneiden luunpalojen lisäksi hieman epävarmaa Morbyn keramiikkaa (KM 17624) ja myös rautakuonaa. Schauman pitää rökkiötä lähinnä jonkinlaisena asumuksen pohjana. (ks. kaiv. kert. top. ark.)

T. Edgrenin maininnan mukaan voi Nousiaisten Koivumäessä olla Hämläläisen rökkiön tapaisia hautarökkiöitä.

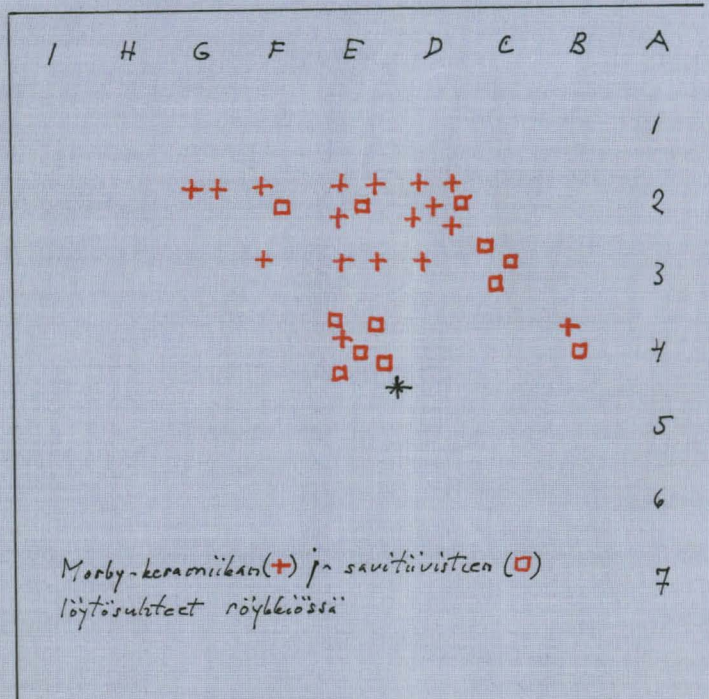
Helsingissä 21.12.1970

Timo Miettinen

Karttapöytä 5
 T. Miettinen 1969
 KULLAA, Levanpelto
 Härmäläinen
 Tasoja löytökartta, taso 3
 (oik. 2:in kerroksen pohja)
 1:25
 1 mm = 2,5 cm



- palanutta luuta
- + keramiikka
- Δ kvartsi-iskos
- △ kvartsiesine
- ◁ kivilajiesine
- hiein
- isekivi
- savitiivistettä



H G ← 1 metri → F E D C B A

Kaartapiirros 4

T. Miettinen 1969

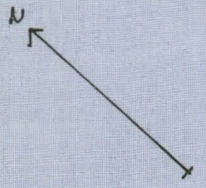
KULLAA, Levanpelto

Hämäläinen

Taso- ja löytökartta, taso 2

1:25

1 mm = 2,5 cm



- palanutta lunta
- + keramiikkaa
- △ kvartsi-iskos
- △ kvartsiesine
- △ kivilajiesine
- hioin
- iskukivi
- savitiivistettä

T. Miettinen 1969

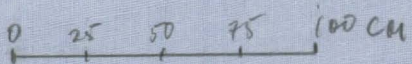
KULLAA, Levanpelto

Häimäläinen

Taso- ja löytökartta, taso 1

1:25

1 mm = 2,5 cm



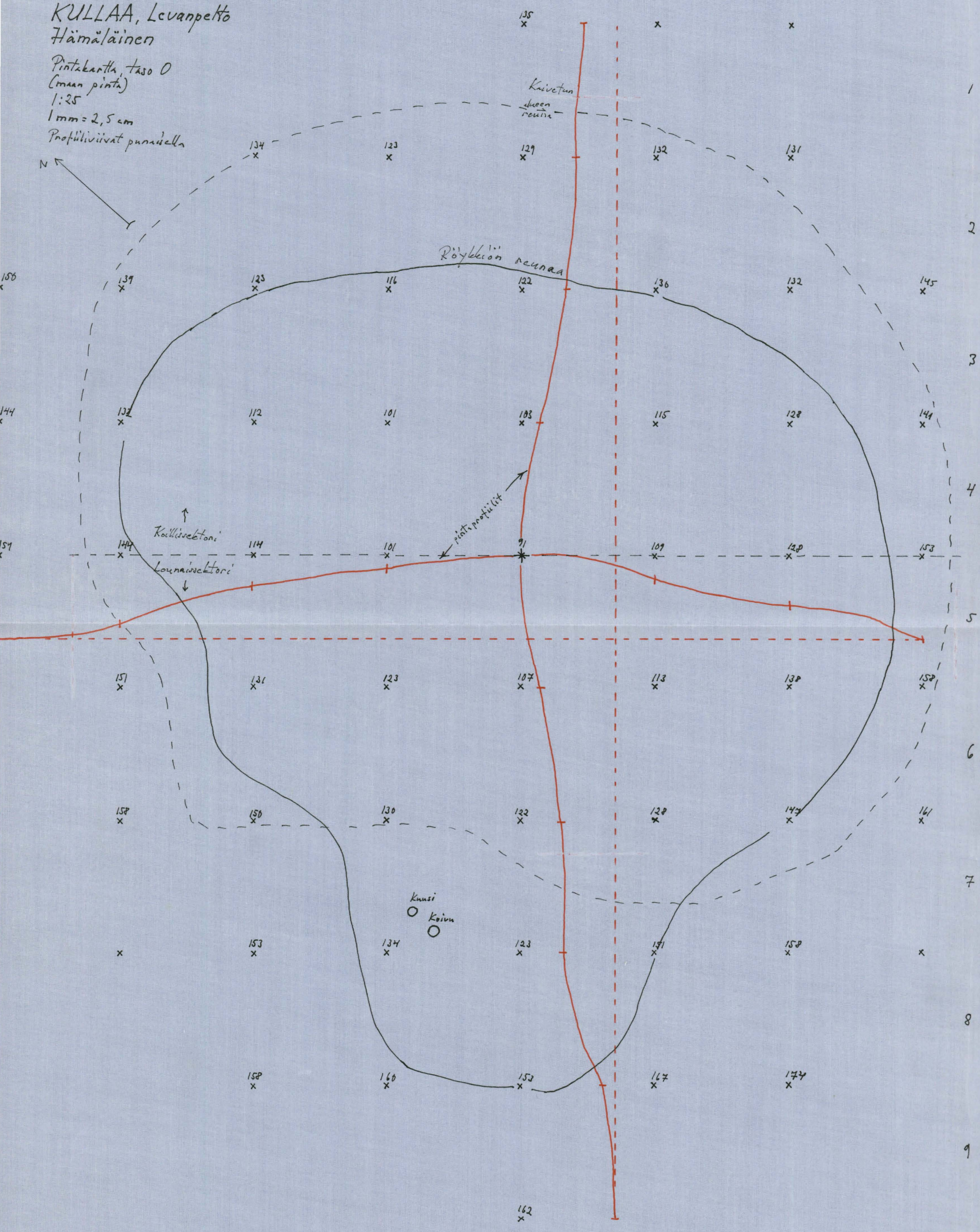
Jalkenpään kasattua
multaa ja hiiltoa

- palanutta luuta
- + keramiikkaa
- △ kvartsi-iskos
- △ kvartsiesine
- △ kivilajiesine
- hioin
- isekivi
- savitiivistettä

H G ← 1 metri → F E D C B A

Karttapöytä 2
T. Miettinen 1969
KULLAA, Levanpeltö
Hämäläinen

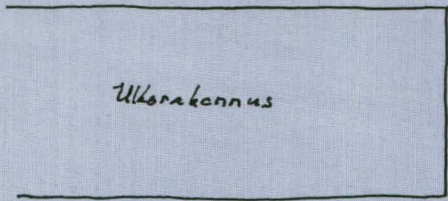
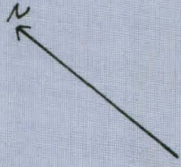
Pintakartta, taso 0
(maan pinta)
1:25
1 mm = 2,5 cm
Profiliviivat punaisella



Kartta piirros 1

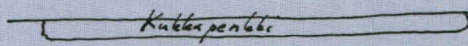
Timo Miettinen 1969
KULLAA, Levanpelto
Hämäläinen

Yleiskartta kalmusalueesta
1:200
1mm = 20cm



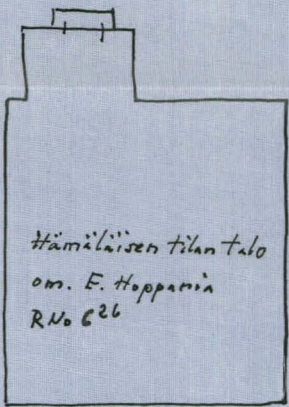
Ulkorakennus

pihanurmikko

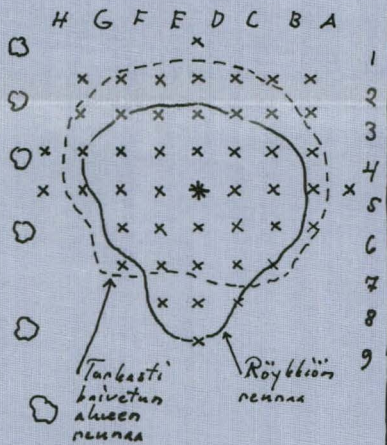


Kukkapenkki

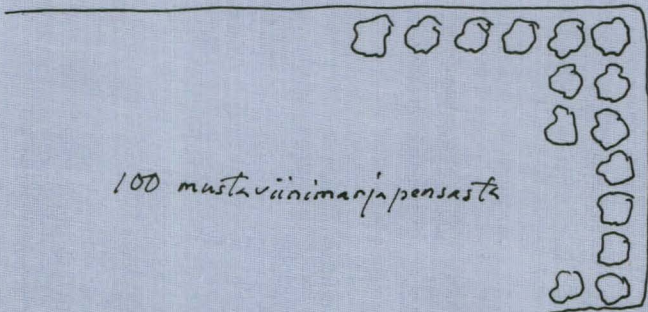
koiujs



Hämäläisen tilan talo
om. E. Heppariä
R.N. 626



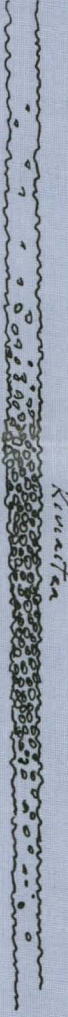
Tanhasti hievetun alueen reunaa
Röyhtöön reunaan



100 mustaviihimerjapensasta

joutomaata

Erskolan →

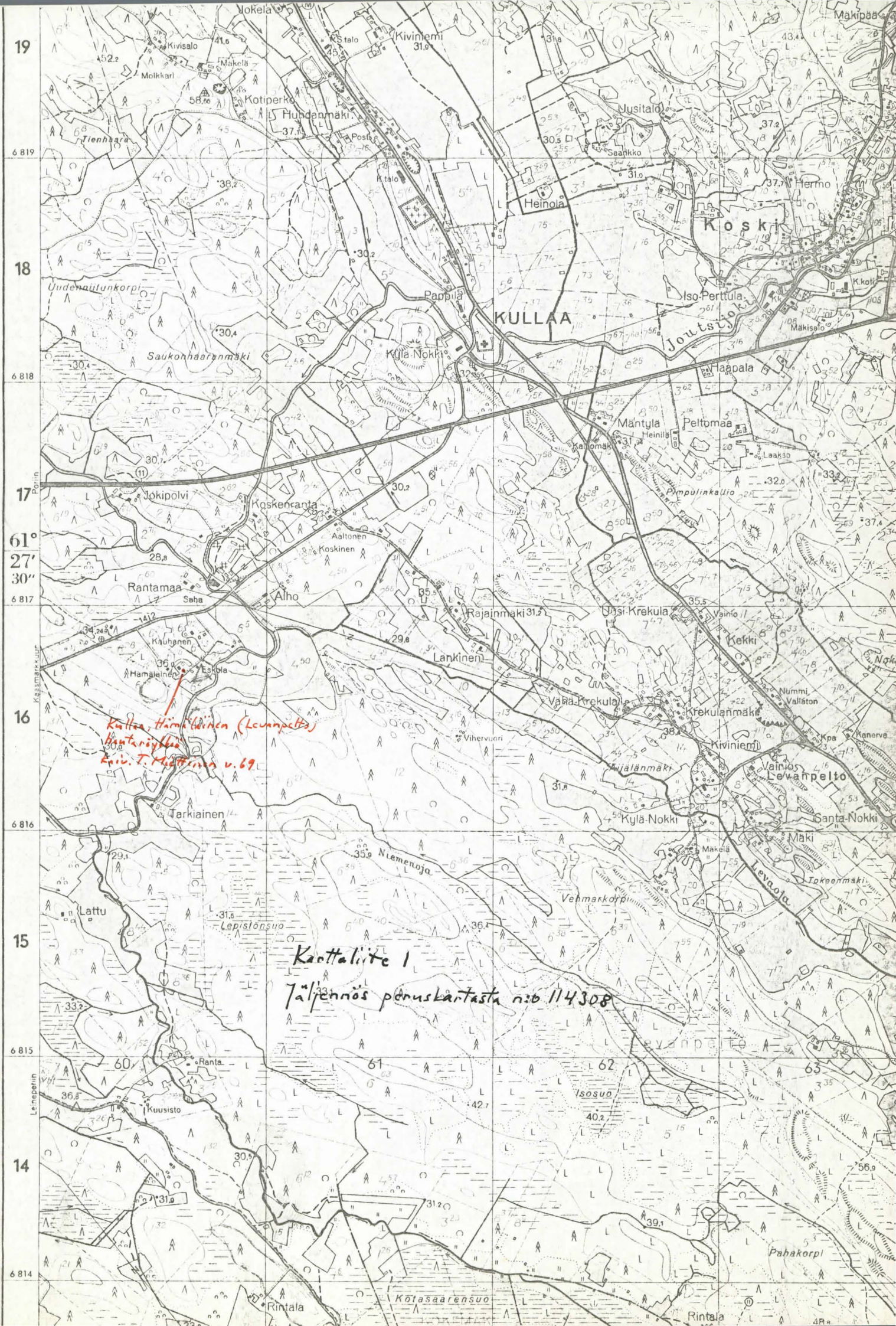


Kiviseinä

Pekka

Kinnetti

Tie



19

18

17

61°
27'
30"

16

15

14

6 819

6 818

6 817

6 816

6 815

6 814

*Kahtaliite 1
Täijennös peruskartasta n:o 114308*

*Kulta, Hämeväinen (Levanpelto)
hantariipätkä
Eiv. T. Häföinen v. 69*

KULLAA, Levanpelto, Härmäläinen
T. Miettinen 1969.



Valok. 1
Negat. 35593

Röykkiö lounaasta käsin. Taustalla Eskolan ulkorakennus.
Edessä riistetty nurmikko, josta löytyi kvartseja.



Valok. 2
Negat. 35594

Röykkiö koillisesta käsin. Vasemmalla pensaita josta tullaan Eskolan uuvä-
tie. Edessä oikealla Hoppaniän kubbapenkki.
Röykkiö on pealutettu metrin suutuisiin.



Valok. 3
Negat. 35595

Röykkiön koillispuolelta on poistettu turve. Keskellä olevaa pientä kivi-
koa näkyvissä.
Kuva koillisesta.

KULLAA, Levanpelto, Härmäläinen
T. Miettinen 1967.

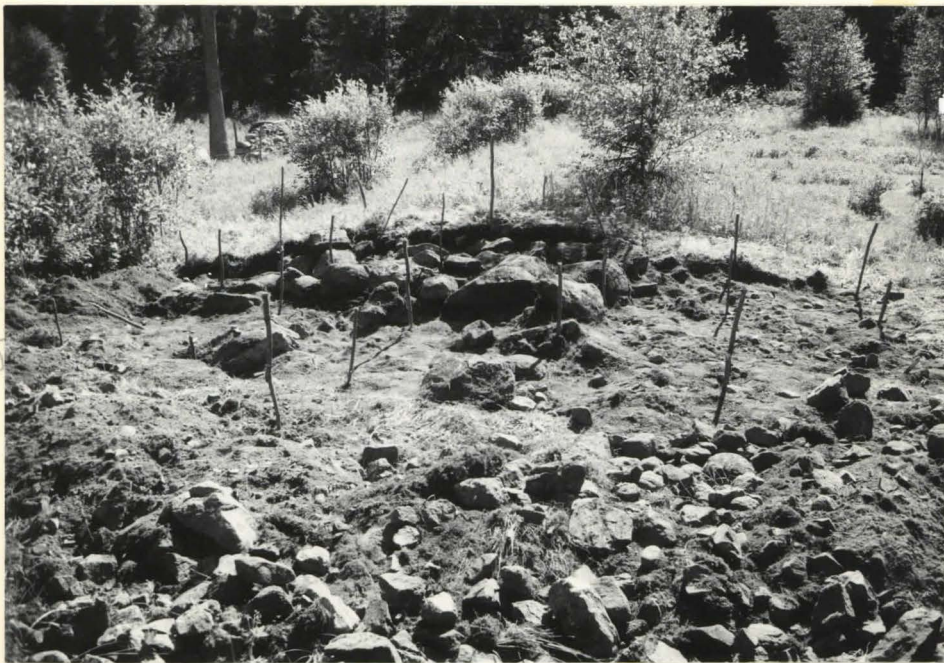


Valok. 4

Negat. 35596

Röybbiön koillispuoliskon kaivauksen ensimmäinen vaihe.

Kuva luoteesta.



Valok. 5

Negat. 35597

Röybbiön koillispuolisko kaivettu 2. kerran pintaan. Suuret röybbiön runkora olevat maabivet paljastuneina.



Valok. 6

Negat. 35598

Röybbiön koillispuolisko kaivettu neljän pohjaan.

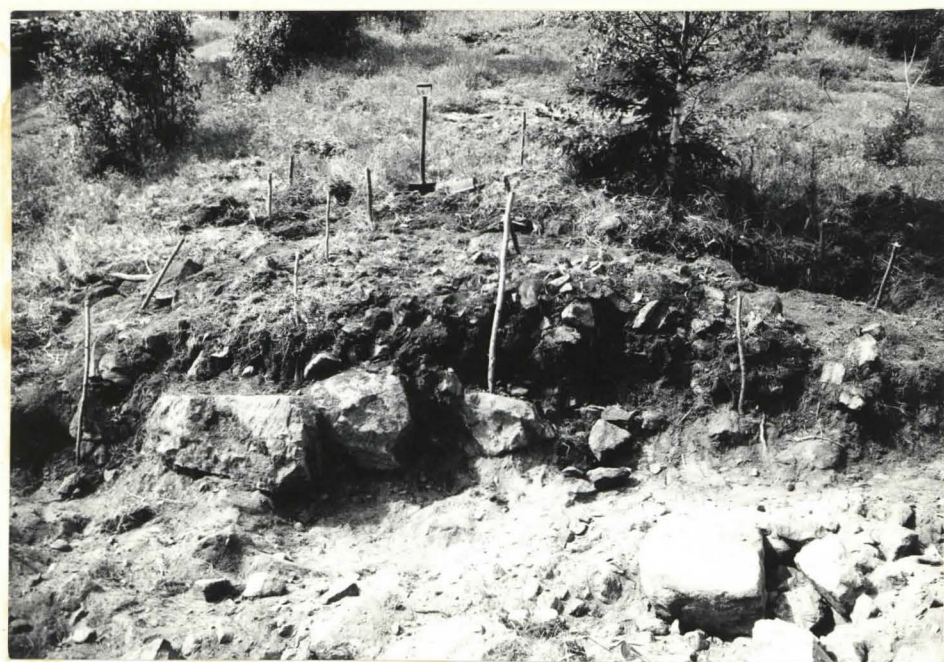
Kuva koillisesta.

KULLAA, Levanpelto, Hämeäläinen
T. Miettinen. 1969.

Valok. 7
Negat. 35599

Röykkiön koillispuolisko kai-
vettuna melkein pohjaan.
Röykkiön maanveikasuus ^{myös kivet} (sel-
västi) näkyvissä.
Kuva koillisesta.





Kullaa, Levanpelto, Hämeälinen
T. Miettinen 1969

Valok. 8

Negat. 35600

Röykkiön lounaissektorin kaivaus
alullaan. Turve poistettu pinnalta.
Kuva koillisesta.



Valok. 9.

Negat. 35601

Röykkiön lounaissektorin 1. kornol-
sen kaivaus käynnissä.
Kuva koillisesta.



Valok. 10

Negat. 35602

Röykkiön keskimmäisestä 3 m. itään
sijaitsevan tuliviivan.
Kuva luoteesta.

(tämä kuva on säänneltyä
nasevammalle noulle, jitten
vasta liisi näkyy.)



KULLAA, Levanpelto, Hämiläinen
T. Miettinen 1967.

Valok. II

Negat. 35603

Röykkiö hajoitettu alustebijoihinsa.
Tavtalla oikealla Esbolan ulkoma-
kennusta.