

ERIL. RT 110/31.8.1988

M

KUOPIO HIRVILAHTI HIEKKA-AHO

Kivikautisen asuinpaikan
koekaivaus 1987

Päivi Kankkunen

SISÄLLYS

JOHDANTO	2
ARKISTOTIETOA	3
KAIVAUSPAIKAN SIJAINTI JA TOPOGRAFIA	5
KAIVAUSTEKNIikka	7
LÖYTÖLUETTELO	8
TUTKIMUSTULOKSISTA JA LÖYDÖISTÄ	9
DIALUETTELO	10
NEGATIIVILUETTELO	11
VAAITUSLISTAT	13
PERUSKARTTAOTE	16
YLEISKARTTA	17
KUVATAULUT	18
LIITTEET	

JOHDANTO

Kuopion Hirvilahden Hiekka-ahosta, maantie 555 eteläpuolelta, löysi maanviljelijä Pentti Airaksinen poikkiteräisen kivikirveen, jonka hän toimitti Kuopion museoon (KuM 5691:1). Amanuenssi Lauri Pohjakallio tarkasti paikan Kuopion inventoinnin yhteydessä 1974 ja löysi läheiseltä peltoalueelta hiotun kiviesineen kappaleen (KuM 5816:2) sekä kvartsi- (KuM 5816:3-4) ja kivilaji-iskoksen (KuM 5816:2). Katso Pohjakallion tark. kert. top. arkistossa.

Maantie 555:n, Lamperila - Pulkonkoski, parantamissuunnitelman johdosta TVL:n Kuopion piiri kustansi tutkimukset uuden tielinjauksen alueella. Kaivaustyö tehtiin ajalla 6.- 21.7.1987 ja piiri oli myöntänyt kustannuksiin 83 200 mk. Tehtävänä oli tarkastaa ulottuuko mahdollinen asuinpaikka-alue uudelle tielinjaukselle.

Tutkimustyöryhmän piirtäjänä oli HuK Jukka Moisanen ja tutkimusavustajina fil. yo:t Hanna Kääriäinen ja Eva Hellén. Kaivajia oli viisi ja kaivauksen johtajana oli HuK Päivi Kankkunen.

Helsinki, 22.2.1988



Päivi Kankkunen

KUOPIO HIRVILAHTI HIEKKA-AHO

- kivikautisen asuinpaikan koekaivaus 1987

Kunta: Kuopio

Kylä: Hirvilahti

Kohde: Hiekka-aho

Tila: Lepoharju RN:o 6:30

om. Kallaveden seurakunta

Hiekka-aho RN:o 6.31

om. Pekka ja Pirjo Airaksinen

Arola, 71650 Hirvilahti

Jokela RN:o 6:18

om. Erkki Pylkkänen, 71650 Hirvilahti

Mäkirinne 6:26

om. Erkki ja Helga Vaininen

Savonlinna

Anttila RN:o 6:35

om. Aarne Tirkkonen, 71650 Hirvilahti

Uusi-Seppälä RN:o 3:30

Aarne Tirkkonen, 71650 Hirvilahti

Peruskartta: LEINOLANLAHTI 3331 05, Hki 1971

Tutkimusalueen koordinaatit: itäpää: $x = 699034$

$y = 51692$

länsipää: $x = 699037$

$y = 51636$

$z = 103 - 97$ m mpy

Kohteesta 1987 tulleet löydöt: KM 23661:1-21, diar. 27.7.1987

23661-

Aikaisemmat löydöt: KuM 5691:1, saatu 27.12.1971

KuM 5816:1-4, diar. 4.7.1974

KuM 199522, diar. 4-12-1975 4.12.1975

Aikaisemmat tutkimukset: Lauri Pohjakallio, inv. 1974

Julkaisu: Lauri Pohjakallio: Kuopion muinaisuus esihistoriallisten
löytöjen valossa. Aarni 17/1978

s. 12 luettelo diapositiiveista

s. 13 luettelo negatiiveista

s. 18 peruskartta-ote

Kuvataulut, joissa kuvat negatiiveista: 70789-70794, 70815, 70814,
70808, 70806, 70811, 70810, 70809, 70813, 70812, 70818, 70819, 70816,
70788, 70787, 70800, 70799, 70798

KAIVAUSPAIKAN SIJAINTI JA TOPOGRAFIA

Kaivauspaikka sijaitsee Hirvilahden hautausmaan kohdalta alkaen n. 600 m:n matkan länteen, aivan maantien 555 eteläreunassa. Alue maantien eteläpuolella oli kokonaan viljelyksessä lukuunottamatta hautausmaan aluetta sekä sen itäpuolella olevaa suurta hiekkakuoppa-aluetta.

Loivasti maantieltä etelään viettävät peltorinteet muodostavat täällä muuta maastoa korkeampia saarekkeita. Näillä saarekkeilla sijaitsevat talot mm. Ollila, Tirkkonen ja Jokela.

Tien pohjoispuolella nousee Oravimäen rinne jyrkästi. Laajan tien risteyksessä on tien pohjoispuolella hieman alavampaa ennen rinteiden nousua. Tämä alue on kosteata lähteiden vuoksi, jotka vuosittain kerrota-^{vat} paikalle runsaasti hiekkaa. Ennen Oravimäen nousua, nykyisen tien kohdalla ja hieman siitä alaspäin, on havaittavissa kapea terassitasanne, joka on lähes alkuperäisessä muodossaan hautausmaan kohdalla.

Tien eteläpuolella maaperä on erittäin kosteata TVL:n paalutuksen avulla paikallistaen paalujen 7500-7590 välillä (katso yleiskartta, sivu 19). Laajan tien risteyksen koillispuolella oleva joutomaa-alue sekä sen itäpuolella oleva metsikkö on kosteaa ja sinne on kerrostunut veden tuomaa hiekkaa.

Laajan tietä n. 20 m ylöspäin on vanhan hiekkakuopan jäännökset. Kuoppa sekä siitä ylöspäin oleva alue oli aidattu karjalle. Laajan tien risteyksen tienoilta rinnettä alaspäin, peltojen halki on aikoinaan Airaksisen vanhan isännän mukaan virrannut pieni joen uoma, joka on sittemmin täytetty ajamalla siihen maata hautausmaan länsipuoliselta pellon nyppylältä. Vanha isäntä kertoi myös, että vanha tie (kärrytie) oli kulkenut aiemmin nykyisen hautausmaan halki eli. n. 20 m etelämpänä kuin nykyinen tielinja.

Laajan tien risteyksen eteläpuolella, suurin piirtein sitä vastapäätä, lähellä nykyistä sähköpylvästä on ollut muuntaja ja muuntajan lähellä Jokelan vanhan isännän paja ja miilunpolttopaikka. Jokelan perhe kertoi Airaksisen vanhan isännän löytämän kirveen olleen heidän ukkinsa

tekemä eikä siis esihistoriallinen. Jokelan vanha isäntä olisi saanut innostuksen kokeilla kivikirveen tekoa koulusta, opettajaltaan ja kirjasta. Kokeiltuaan pajassaan kivikirveiden tekoa ja havaittuaan ne tylsiksi ja käyttökelvottomiksi kerrotaan hänen heittäneen ne pois peltoon. Kylällä tätä tarinaa kerrottiin yleisesti. Kävimme Kuopion museossa katsomassa kirvestä ja totesimme sen esihistorialliseksi.

Hautausmaan kohdalla kasvillisuus on tyypillistä kangasmetsän kasvillisuutta ja siitä eteenpäin tutkimuslinjalla peltoa, jossa kasvoi perunaa ja Laajan tien risteyksen länsipuolella viljaa. Po. risteyksen eteläpuolella on maa myllätyn ja tasoitetun näköistä ja sähköpylvästä itään on n. 5 m syvä kuoppa, 30 x 15-20 m kooltaan. Ojanpientareelta ja tien vierestä uudelta linjausalueelta oli kaadettu joitakin isoja mäntyjä sekä raivattu sähkölinjaa, jonka alueella kasvaa leppiä, koivu- ja pihlajan taimia. Risteyksen kohdalla pellon reunassa on metsikkö, n. 215 x 55 m; metsikkö ja pelto sen ympärillä ovat hyvin kosteita. Metsikön itälaidasta n. 60 m:n matkalla länteen oli tien eteläreunassa pengerrysmaakasoja.

Metsikkö loppuu n. TVL:n linjalle 7650 ja siitä aina Tirkkosen pajaan saakka on viljapeltoa aivan tien viereen asti. Tirkkosen pajasta länteen peltoalue on niittynä ja kasvaa lähinnä timoteita. Tällä alueella tien pohjoispuoleinen maasto kohoaa jyrkästi. Linjan 7700 kohdalla on tien pohjoispuolella pieni loivemman nousun kohta, jossa oli havaittavissa mahdollisesti kellarikuopan jäänteet. Tästä n. 20 m pohjoiseen maasto nousee ja vastaan tulee jyrkkä kallioseinä. Lapveteläisten (6:15) tontin länsiosa aina edellä mainittuun kallioon asti on louhikkoa ja kivikkoa.

Tirkkosen paja on aivan maantien 555 eteläreunassa, pienen kumpareen länsilaidalla. Pajasta n. 20-30 m itään viljelemättömältä peltotilkulta (40 x 40 m) saatiin kivikautisia asuinpaikkalöytöjä sekä koe-kuopista että pintalöytöinä. Tällä kohdalla pieni peltokumpare laskee kohti Tirkkosen taloa ja nousee sitten jälleen melko jyrkästi kumpareeksi, jolla Tirkkosen asuintalo on.

TVL:n uudeksi tilustien liittymälinjaksi suunnitellulla kohdalla Tirkkosen pajasta länteen maasto laskeutuu jyrkästi nykyiseltä maantieltä

etelään. Pellot olivat heinällä ja maaperä oli suurimmaksi osaksi savea. Muualla tutkimusalueella maaperä oli yleensä peltomultaa ja sen alla hienoa hiekkaa. Laajan tien riste^lyksen eteläpuolella maaperä oli turvetta aina veden tulon asti ja aivan pohjalla savea.

KAIVAUSTEKNIikka

Tutkimusalue määräytyi pääasiassa TVL:n uuden tielinjauksen mukaan. Paalutimme kartoitusta varten peruslinjan tien 555 viereen ja siitä kohtisuoraan sijoitimme koekuopat TVL:n poikkileikkauskarttojen osoittaman tielinjauksen rajalle. Koekuopat olivat neliömetrin suuruisia ja ne sijoitettiin itä-länsisuunnassa 10 m:n välein; paikoin missä olosuhteet vaativat kuoppia tehtiin tielinjauksen ulkopuolelle. (Katso yleiskartta, sivu 19).

Kuopista poistettiin turve lapiolla ja sen jälkeen kaivettiin n. 20-30 cm:n syvyyteen pelkoilla ja lopuksi taas lapiolla, koekuopat kaivettiin n. 50-70 cm:n syvyyteen. Kaivajille annettiin ohjeeksi kasata kaikki kivet kuopan laidalle tarkastusta varten.

Koekuopat vaaittiin ja niistä kirjoitettiin muistiinpanot, tarvittaessa valokuvattiin. Kaivauksen jälkeen kuopat peitettiin ja reunat siistittiin.

Kiintopiste korkeusmittauksia varten siirrettiin valtakunnallisesta kiintopisteestä: 654192, sen korkeus on 99,27 m mpy. Kaivauksella käytettiin useita tilapäisiä kiintopisteitä. Korkeudet yleiskartassa ja vaaituslistoissa on ilmoitettu metreinä merenpinnan yläpuolella.

Peruslinjakoordinaatisto luotiin TVL:n paalutuksen mukaista numerointia noudattaen (katso TVL:n suunnitelma₁ kartat liitteinä) jotta karttamme voitaisiin sitoa kivuttomasti TVL:n suunnitelmakarttoihin. Tämän vuoksi koordinaatit kasvavat länteen normaalista käytännöstä poiketen.

KUOPIO HIRVILAHTI HIEKKA-AHO

Päivi Kankkunen 1987

Löytöluettelo

Laji	määrä	paino g	
Sarviastian kylkipala koristeltu	4		13,0 g
Saviastian kylkipala	5		4,0 g
Pii-iskos	6		5,5 g
Kvartsikaapimien teelmä	1		16,0 g
Kvartsi-iskos	10		111,0 g
Retusoitu kvartsiitti-iskos	1		4,0 g
Kvartsiitti-iskos	1		4,0 g
Kivilaji-iskos	1		2,0 g
Palanutta luuta	1	alle	0,5 g
Kotilon kuorenkappale	3	alle	0,5 g
<hr/>			
Yhteensä	33	n.	160,5 g
<hr/>			

TUTKIMUSTULOKSISTA JA LÖYDÖISTÄ

Koekuopitus näyttää osoittavan ettei TVL:n uuden tielinjauksen alle jää muinaisjäännöksiä. Kivikautisia asuinpaikkalöydöksiä - muutama saviastian pala, pii-iskos, kvartsiaineistoa, kivilaji-iskos ja palanutta luuta - tehtiin Tirkkosen pajan itäpuoliselta peltokumpareelta sekä pintalöytöinä että koekuopista 51 A, 51 B, 51 C, 52 C. Pohjakallio on aiemmin löytänyt alueen läheltä kvartsi-iskoksia.

Löydöt tulivat koekuopista n. 10-15 cm:n ja 35-40 cm:n syvyydestä eli osittain jo multakerroksesta. Hiekka ja multa näyttävät muokkauksessa sekoittuneen vähän, korkeintaan n. 15 cm paksultti, jossakin kohdin kerrokset eivät olleet sekoittuneet yhtään, raja oli hyvin selvä - kuin kynällä vedetty. Tosin löytökuopista muutamassa oli myös syvemmälle sekoittuneita maakerroksia, katso kuva

Koska peltokumpareella ollut viljelemätön alue oli sangen pieni, n. 40 x 40 m, ei päätelmiä asuinpaikan rajoista ja laajuudesta voitu tehdä, löytöaluetta ympäröivät viljelykset. Asuinpaikka ei kuitenkaan näytä ulottuvan löytökumpareelta länteen. Yleiskartassa on esitetty hypoteettinen asuinpaikan länsiraja koekuopituksen perusteella muodostettu.

Muualta tutkimusalueelta saatiin yksittäisiä, hieman epämääräisiä löytöjä, jotka on tulkittava lähinnä yksittäisiksi löydöiksi. Koekuopasta 8, läheltä hautausmaata, löytyi kvartsi-iskos n. 30 cm:n syvyydeltä ja koekuopasta 12 mullan ja hiekan rajalta, n. 30 cm:n syvyydestä. Ympäröivistä kuopista ei tullut löytöjä.

Laajan tien risteyksen pohjoispuolelta tehdyt irtolöydöt, kvartsikappimen teelmä ja kvartsi-iskos, on poimittu alueelta, joka on entistä hiekkakuoppa-aluetta ja siihen on myös lähteet kerrostaneet hiekkää.

Tirkkosen pajan itäpuolinen löytöalue jäi siis vain toteamukseksi kivikautisen asuinpaikan olemassa olostapaikalla viljelyksen ja TVL:n rahoituksen sidottua tutkimukset vain uuden tielinjauksen rajoihin.

DIALUETTELO

- 14477 Yleiskuva tutkimusalueen itäpäästä. Vasemmalla hautausmaa, oikealla tie 555. Kuvattu idästä.
- 14478 Kaivausaluetta tien 555 vasemmalla puolella. Kuvassa oikealla Laajan tien risteys. Kuvattu koillisesta.
- 14479 Kaivausaluetta tien 555 vasemmalla puolella ennen raivausta. Kuvattu idästä.
- 14480 Kaivausaluetta tien 555 vasemmalla puolella raivattuna, kuoppia kaivetaan. Kuvattu idästä.
- 14481 Yleiskuva kaivausalueelle, asuinpaikka kuvan vasemmassa laidassa näkyvän vaalean talon oikealla puolella. Tutkimusalue tien 555 vierustat alkaen kuvan oikeassa laidassa näkyvästä hautausmaametsiköstä. Kuvattu etelästä.
- 14482 - Osa panoraamaa. Oikeassa laidassa hautausmaa.
- 14483 - Keskellä lato, jonka luota löydetty kirves KuM 5691:1,
- 14484 vasemmassa laidassa kivikautinen asuinpaikka. Kuvattu etelästä ja idästä länteen.
- 14485 Yleiskuva tutkimusalueelle. Tien 555 laidassa punakattoinen Tirkkosen paja, josta itään asuinpaikkalöytöjä. Kuvattu etelästä Jokelaan vievältä tilustieltä.
- 14486 Kaivausaluetta tien 555 oikeassa laidassa. Taustalla Tirkkosen paja. Kuvattu idästä.
- 14487 Yleiskuva. Oikealla Tirkkosen paja, josta vasemmalle kivikautisia asuinpaikka löytöjä. Kuvattu pohjoisesta.
- 14488 Yleiskuva kivikautiselle asuinpaikalle. Tirkkosen paja vasemmalla, asuinpaikkalöytöjä siitä oikealle. Kuvattu Ollilan tieltä, lounaasta.
- 14489 TVL:n uusi liittymälinja. Taustalla tie 555. Kuvattu etelästä.
- 14490 Koekuoppa 51 B, länsireuna. Kuvattu idästä.
- 14491 Kaivaustyöryhmä: (vas) Ari Vepsäläinen, Hanna Kääriäinen, Jukka Moisanen, Martti Roiha, Petri Riisiö, Outi Isokääntä, Heikki Holmström, Eva Hellén.
- 14492 Museoviraston tutkimusryhmä sekä TVL:n kaivaukselle asettama liikennemerkki, vas. Eva Hallén, Jukka Moisanen, Hanna Kääriäinen.

NEGATIIVILUETTELO

- 70787-70788 Panoraama tutkimusalueelle. Kuvattu kaakosta luoteeseen Kakkimäen juurelta. Kivikautisia asuinpaikkalöytöjä Tirkkosen pajan itäpuolelta. Oikeassa laidassa hautausmaametsikkö.
- 70789-70794 Panoraama. Vasemmassa laidassa tie 555, jonka oikealla puolella tutkimusaluetta, taustalla oikealla hautausmaametsikkö. Aivan panoraaman oikeassa laidassa lato, jonka luota kirves KuM 5691:1 on löytynyt. Kuvattu lännestä ja idästä etelään.
- 70795-70797 Panoraama. Kaivausaluetta tien 555 molemmin puolin. Kuvattu idästä.
- 70798-70800 Panoraama. Oikealla hautausmaametsikkö, taustalla tie 555 metsän raunassa. Vasemmallä olevan ladon luota on löydetty kirves KuM 5691:1. Kuvattu etelästä.
- 70801 Kaivausaluetta Laajan tien risteyksen eteläpuolella, hieman länteen. Kuvattu idästä.
- 70802 Kaivausaluetta. Taustalla Tirkkosen pajan katto. Keskellä näkyvältä kumpareelta kivikautisia asuinpaikkalöytöjä. Kuvattu idästä.
- 70803-70804 Panoraama. Taustalla vaalea Tirkkosen talo. Oikealla tie 555, jonka vasemmassa laidassa tutkimusaluetta. Kuvattu kaakosta.
- 70805 Kaivausaluetta tien 555 vasemmallä puolella. Oikealla Laajan tien risteys. Kuvattu koillisesta.
- 70805+70808 Yleiskuva asuinpaikalle. Oikeassa laidassa Tirkkosen pajan katto, pajasta itään asuinpaikkalöytöjä. Taustalla Ollila, vasemmallä Tirkkosen talo. Oikealla tie 555. Kuvattu idästä.
- 70807 Yleiskuva asuinpaikka-alueesta. Taustalla oikealla Tirkkosen pajan katto, pajasta itään asuinpaikkalöytöjä. Taustalla Ollila. Kuvattu idästä.
- 70809-70811 Panoraama. Taustalla tie 555, vasemmallä tien laidassa Tirkkosen paja, jonka oikealta puolelta kivik. asuinpaikkalöytöjä. Kuvattu Jokelan tilustieltä, etelä-kaakosta.

- 70812-70813 Panoraama. Keskeällä Tirkkosen paja, josta oikealle kivik. asuinpaikkalöytöjä. Taustalla tie 555. Kuvattu lounaasta.
- 70814-70815 Panoraama. Edessä tie 555, oikealla Tirkkosen paja, josta vasemmalle kivik. asuinpaikkalöytöjä. Taustalla oikealla Ollila, vasemmalla Tirkkosen talo. Kuvattu koillisesta.
- 70816 Kaivaustyöryhmä: vas. Ari Vepsäläinen, Hanna Kääriäinen, Jukka Moisanen, Martti Roiha, Petri Riisiö, Outi Isokääntä, Heikki Holmström, Eva Hellén.
- 70817 Koekuoppa 51 A, eteläreuna. Kuvattu pohjoisesta.
- 70818 Koekuoppa 51 A, itäreuna. Kuvattu lännestä.
- 70819 Koekuoppa 51 B, länsireuna. Kuvattu idästä.

KUOPIO HIRVIHAARA HIEKKA-AHO Päivi Kankkunen 1987
 Pinta- ja pohjavaaaitusluvut (m mpy)

koekuoppa	pintavaaaitusluku	pohjavaaaitusluku
1	102,84	102,23
2	102,46	101,76
3	102,49	101,91
4	102,08	101,68
5	102,13	101,57
6	102,17	101,59
7	102,02	101,70
8	102,30	101,48
9	102,27	101,53
10	102,56	101,83
11	102,74	101,90
12	102,92	102,07
13	103,08	102,27
14	103,05	102,54
15	102,95	102,57
16	102,71	102,37
17	102,74	101,89
18	102,74	101,95
19	102,55	ei kaiv.
19A	102,06	101,76
20	102,40	101,96
21	102,41	ei kaiv.
21A	102,07	101,69
22	101,80	ei kaiv.
22A	101,71	101,33
23	maastoeste, ei huomioitu	
24	maastoeste, ei huomioitu	
25	101,65	101,00
25A	101,44	100,76
26	101,41	ei kaiv.
26A	101,32	100,67
27	101,57	ei kaiv.
27A	101,52	100,82

koekuoppa	pintavaaitusluku	pohjavaaitusluku
28	101,57	ei kaiv.
28A	100,03	99,66
29	101,07	100,57
29A	100,34	99,96
30	100,97	100,34
30A	100,28	99,65
31	100,31	99,89
31A	99,94	99,36
32	99,86	99,62
33	99,73	99,33
34	100,02	99,50
35	100,16	99,56
36	99,91	99,34
37	99,85	99,40
38	100,01	99,21
39	maastoeste, ei huomioitu	
40	99,80	99,04
41	99,53	98,89
42	100,05	99,52
44	100,30	99,82
45	100,54	99,94
46	100,70	100,10
47	100,65	100,05
48	100,98	100,28
49	100,98	100,28
50	101,16	100,61
51	100,84	100,39
51A	100,32	99,14
51B	99,55	98,85
51C	98,71	98,11
52	99,88	99,38
52A	99,96	99,31
52B	99,48	98,88
52C	98,28	97,68

koekuoppa	pintavaaitusluku	pohjavaaitusluku
53	99,37	99,02
53A	99,69	98,89
53B	99,12	98,52
53C	97,67	97,17
54	ei ole, linja alunperin varattu	
55	99,42	98,82
56	99,33	98,63
57	ei ole, linja varattu	
58A	100,28	99,67
58B	98,80	98,36
58C	97,55	96,98
58F	97,26	96,76
58G	97,66	97,21

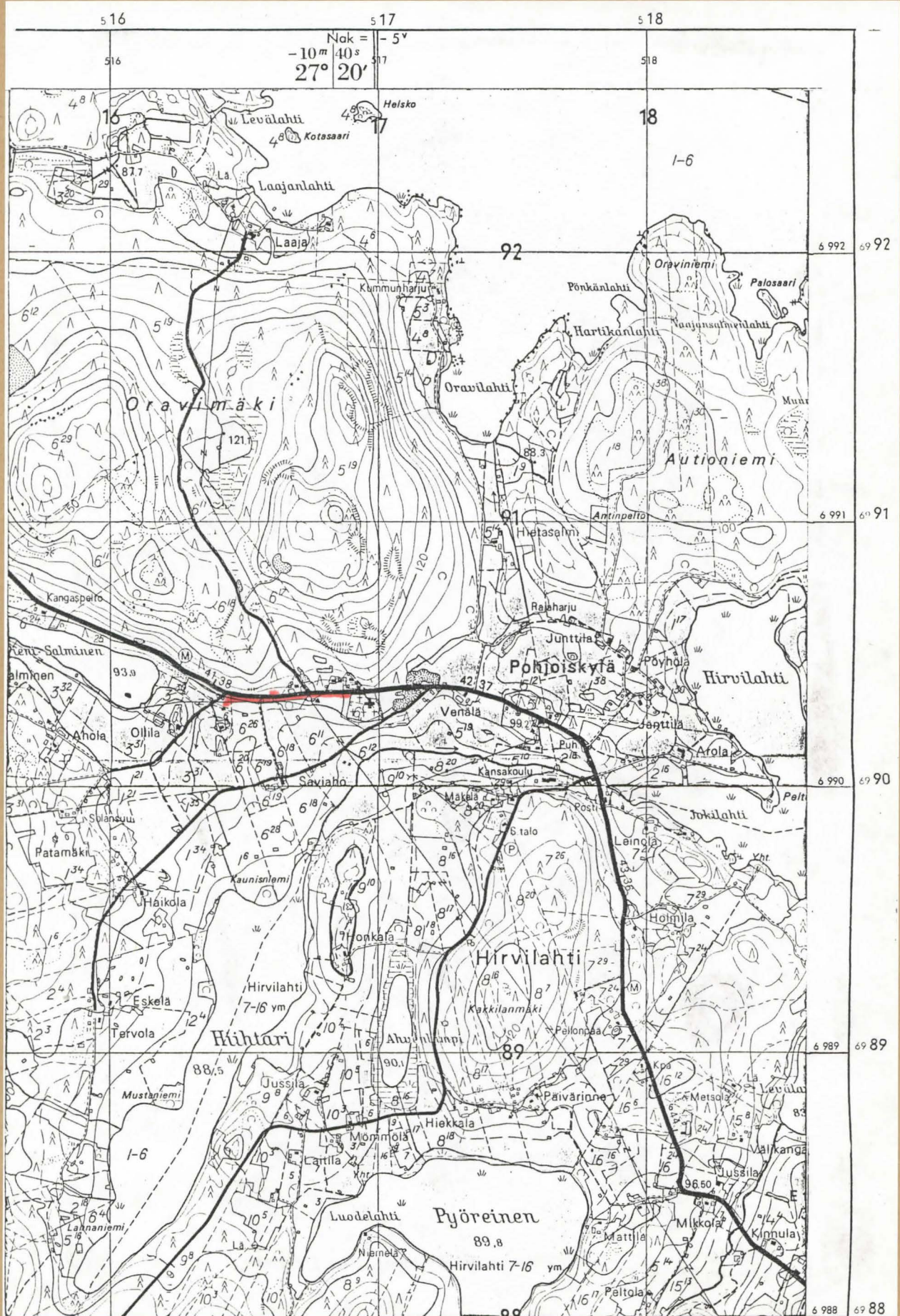
KUOPIO HIRVILAHTI HIEKKA-AHO

PÄIVI KANKKUNEN 1987

KAIVAUSPAIKAN KOORDINAATIT: itäpää x=6990 34
y=516 92

länsipää x= 6990 37
y= 516 36

z = n. 97 - 103 m mpy



(HELSINKI 1971)

PERUSKARTAT 3331 05 LEINOLANLAHTI
3331 04 HIRVILAHTI

KUOPIO HIRVILAHTI HIEKKA-AHO
P. KANKKUNEN 1987



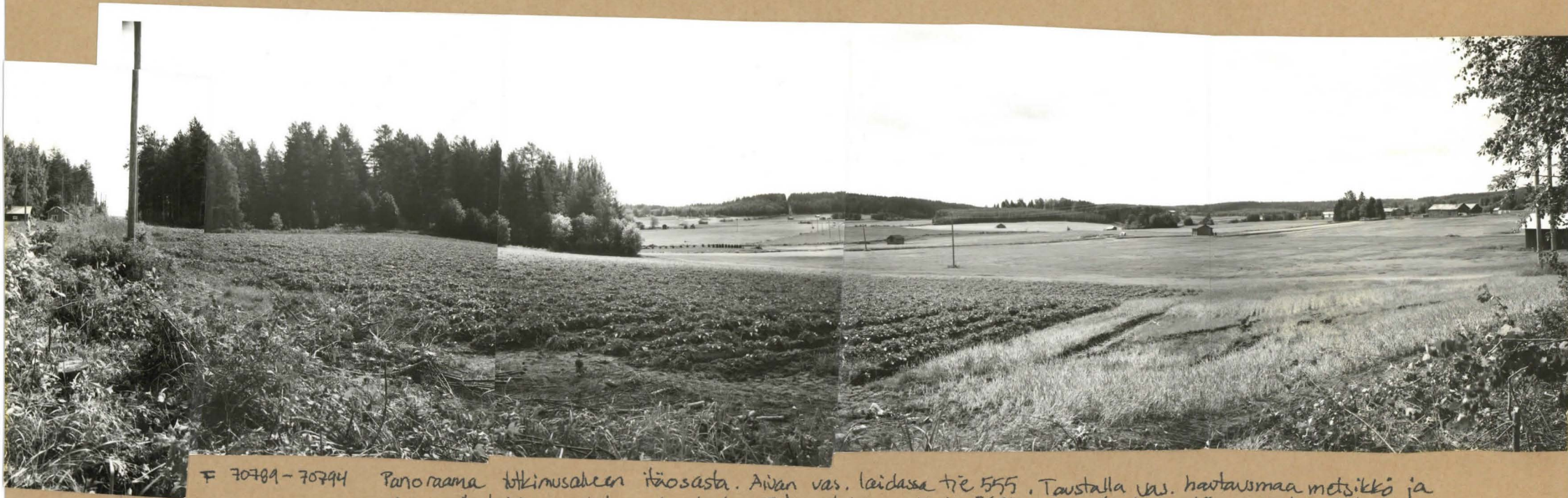
F 70788, 70787 Taustalla tutki maasalietta. Kuvaus kaakosta luoteeseen
Kakkimäen jurelta.



F 70800, 70799, 70798 Taustalla tie 555. Oikealla haudausmaametsikkö. Vas. näkyvän ladon koto
löytynyt kives K:M 5691:1. Kuvaus etelästä.

KUOPIO HIRVILAHTI HIEKKA-AHO
P. Kankkunen 1987

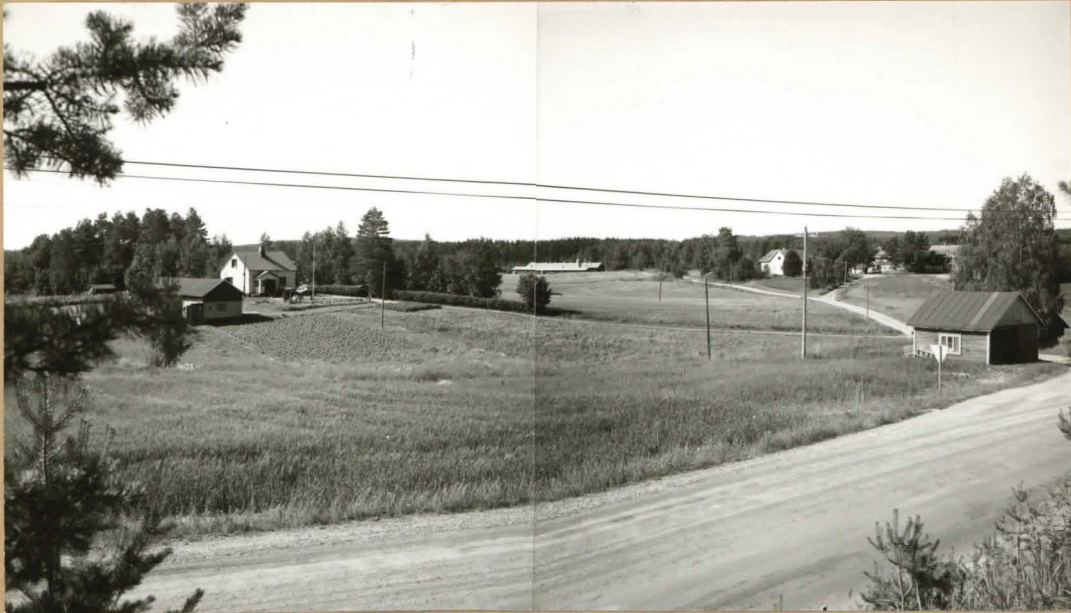
79



F 70789-70794

Panoraama tutkimusalueen itäosasta. Aivan vas. laidassa tie 555. Taustalla vas. haatusmaa metsikkö ja aivan oik. laidassa lato, jonka kosta löydettyt kivet KM 5691:1. Kuvattu lännestä idästä etelään

KUOPIO HIRVILAHTI HIEKKA-AHO
P. Kankkunen 1987



F 70815, 70814 Edessä tie 555, oikealla Tirkkosen paja, josta vasem. kivik. asuinpaikka länttäjä
Taustalla oik. Ollila, vas. Tirkkosen talo. Kuvattu Kallioselta



F 70808, 70806 Meiskyn kivik. asuinpaikalle. Oik. laidassa Tirkkosen pajan katto, pajasta itään asuinp.
16-rtö jä. Taustalla Ollila, vas. Tirkkosen talo. Oik. tie 555. Kuvattu idästä



F 70811, 70810, 70809 Taustalla tie 555, vas. tien laidassa Tirkkosen paja, josta oik. kivik.
asuinpaikkalähtöjä. Kuvattu Jokelan tilustieltä, etelä-kaakosta



F 70813, 70812 keskellä Tirkkosen paja, josta oikealle kivik. graniittikaikka löytyi.
Taustalla tie 555. Kuvattu loonnaasta, ollilan tieltä.



F 70818 Kockvappa 51A, itäreuna. Kuvattu lännestä.



F 70819 Kockvappa 51B, länsireuna.
Kuvattu idästä.



F 70816

Kaivostyöryhmä:
Ari Vepsäläinen, Hama Kääräinen,
Tukka Moisänen, Martti Roiha,
Petri Piisio, Outi Isokääntä,
Heikki Holmström, Eva Hellén

KUOPIO HIRVILAHTI HIEKKA-AHO

PÄIVI KANKKUNEN 1987

YLEISKARTTA

MITTAKAAVA 1:1000

PIIRSI JUKKA MOISANEN



KARTTAPOHJANA KÄYTETTY
TVL:N KUOPION PIIRIN SUUNNITELMAKARTTAA
TIEN 555 PARANTAMISEKSI VÄLILLÄ
LAMPERILA - PULKONKOSKI (1:2000)

KARTTAPOHJAINEN



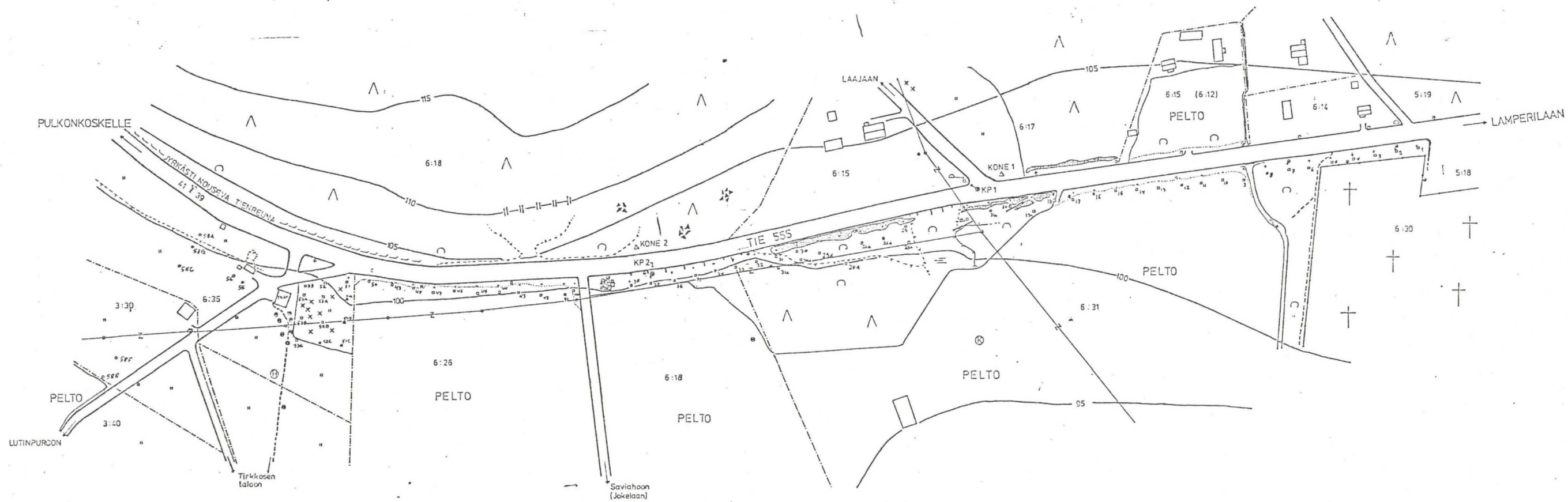
KP1 = 103,15 m mpy
KP2 = 101,20 m mpy

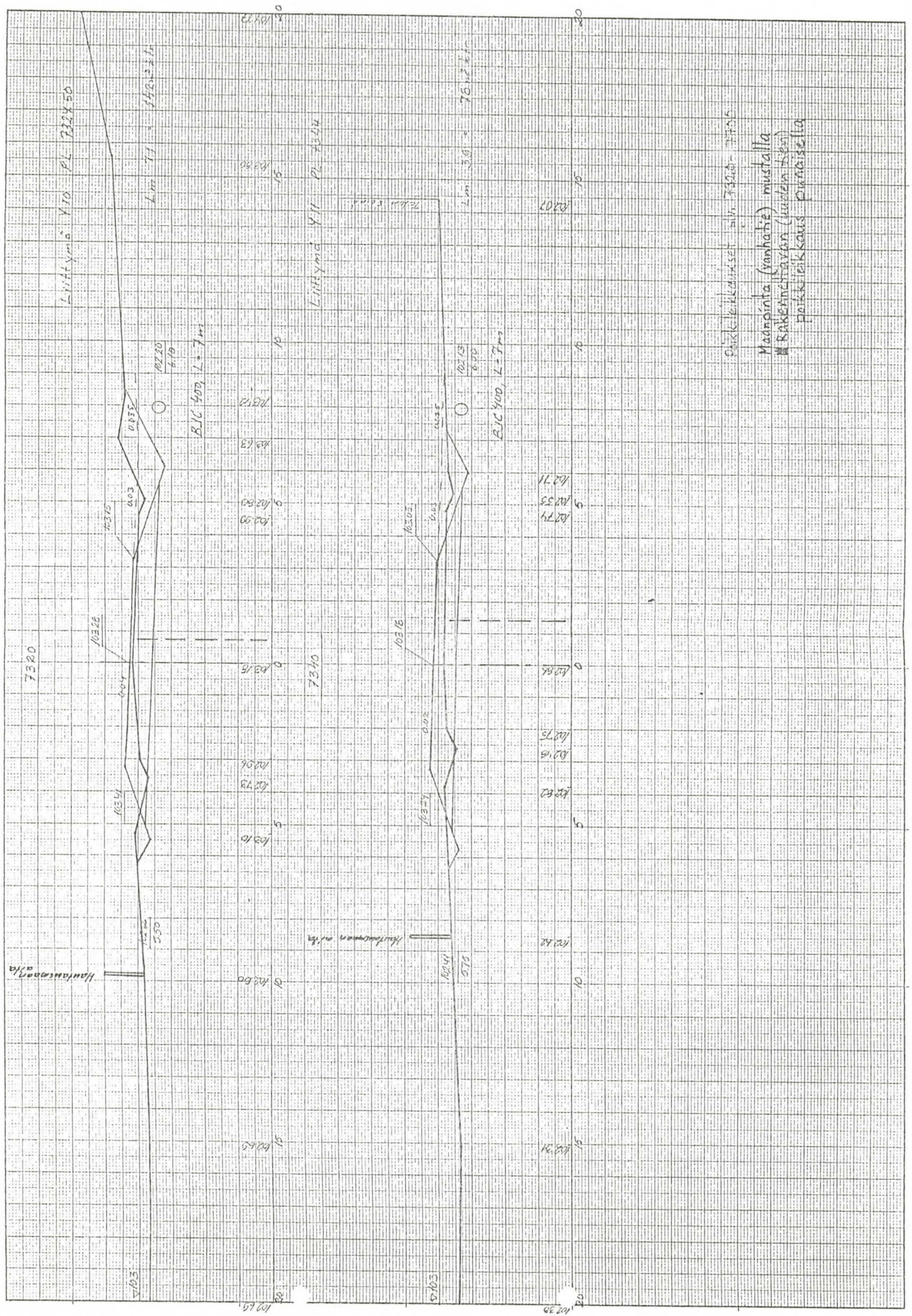
- koekuoppa, löydötön
- koekuoppa, josfa löytöjä
- peruslinjan paalu
- kiintopiste
- △ vaaituskoneen paikka
- ◊ rajakivi
- ⊗ kivikirveen (KuM 5691:1) löytöpaikka (1971)
- ⊕ hiotun kiviesineen katkelman (KuM 5816:1) löytöpaikka (1974)
- kvartsi-iskosten (KuM 5816:2-4) löytöpaikat (1974)
- x kaivauksen irtolöydöt
- ⊕ kilometripylväs

- ▭ asuinrakennus
- ▭ talous- tai varistorakennus
- kaivo
- sähköpylväs
- lyhtypylväs
- ▨ kasattua irtomaata
- ⊕ kivikko
- ⊕ lohkarainen alue
- ruohikko, viljelemätön aukea alue
- ≡ kosteikko
- ∧ mäntymetsä
- lehtimetsä
- hauteusmaan aita
- - - - - jyrkästi laskeva maastokohta
- jyrkkä tienreuna
- viljellyn alueen reuna pellolla
- keinotekoisen terrassin reuna
- 6-17 tilanraja ja rekisterinumero
- - - - - korkeuskäyrä (m mpy)
- ||-||-|| avokallio
- - - - - polku
- korkeajännitejohto
- oja
- oja

TVL:N KOORDINAATIT:

7950 | 7900 | 7850 | 7800 | 7750 | 7700 | 7650 | 7600 | 7550 | 7500 | 7450 | 7400 | 7350 | 7300





Maapinta (vanha) mustalla
 RAKENNUSKAVAN (uuden ksen) poikkeikkauts punaisella

