

KUOPIO KUOPPAMÄKI

Kivikautisen asuinpaikan kaivaus

Lauri Pohjakallio 1976

Kuopion museo/ KhO  
 esihist. top. ark.  
 Koppio.

KUOPIO  
 (Riistavesi)  
Kuoppamaäki  
 1.111.

Kivikautinen asuinpaikka, II

Peruskartta: 333301 JÄNNEVIRTA

Koordinaatit: x= 6983 46, y= 548 33, z= n. 90

Kl. Ryönä

Tl. 1) Kaarinniemi, 2<sup>1</sup>, om. Paavo Lyytikäisem perikunta  
 (Lauri Lyytikäinen) os. Kuopio, Vehkalampi.

Tl. 2) Ritvala, 2<sup>8</sup>, om. 1) Anna-Liisa Tuovinen, os. Ryönän-  
 lahti, Kuopio, om. 2) Ritva Nieminen os. 74510  
 Peltosalmen opettajaasuntolat.

Löydöt: KuM 5821, 5966, 6153

Aikaisemmat kertomukset: L. Pohjakallio: Kuopion Riistaveden  
 Kuoppamäen kivikautisen asuinpaikan tarkastus 1974.

KAIVAUSTUTKIMUS KUOPIOIN KUOPPAMÄEN KIVIKAUTISELLA ASUINPAI-  
 KALLA 31.5. - 10.6. 1976.

Kaivettu alue: n. 100 m<sup>2</sup>

Löydöt: KuM 6153: 1+121

Liitteet:

- Kartta 1, ote peruskartasta 333301 JÄNNEVIRTA
- Kartta 2, kaivausalueen yleiskartta
- Kartta 3, kaivauksen tasokartta
- Kartta 4, kiveys ruudussa 491/509
- Kartta 5, rantakivikkoa ruudussa 487/505
- Kartta 6, rantahavaintoprofiili välillä 486/504 - 490/504
- Kartta 7, löytökartta

Valokuvataulut 1-4, F.A. 905, 907, 915, 916, 917, 918, 922, 926,  
 938, 932, 936, 934, 927, 928, 930, 937.

Diat 3183-3187

Maanviljelijä Lauri Lyytikäinen otti vuoden 1975 lopulla yhteyttä Kuopion museoon tiedustellen Kaarinniemen tilan maalla olevan Kuoppamäen kivikautisen asuinpaikan tutkimusmahdollisuuksia. Kaarinniemen tilalle johtaa verrattain huono tie ja

2

ja sen kunnossapidämiseksi tien käyttäjille oli välttämätöntä saada tietää, mistä kohden Kuoppamäen hiekkakuopasta maata sai ottaa. Asia saatettiin Museoviraston tiedoksi ja se myönsi esitetyn kustannusarvion (verif. 30/76) edellyttämät varat tutkimuksen suorittamiseksi.

### Kiintopiste ja koordinaatisto

Kaivauksen kiintopisteeksi valittiin hiekkakuopan pohjoisreunalla oleva maakivi. Sen korkeudeksi saatiin 97.37. myp. (kartta 2). Mittausten lähtökohtana oli Kylmälahden lounaispuolella oleva korkeuskiintopiste (kartta 1).

Koordinaatistoa varten tutkimusalueelta valittiin mieltävaltaisesti peruspiste 500/500, josta paalutussuunnattiin pohjois-etelä ja itä-länsi suuntaiseksi. Paalutus suoritettiin 4 m<sup>2</sup>: n ruutuihin ja kaivaus tapahtui siten, että turve poistettiin yhtenä kerroksena. Sitä seuraavien kerrosten paksuus pyrittiin pitämään 10 cm:nä.

### Kaivaustoiminta

Kaivaus aloitettiin Kuoppamäen hiekkakuopan itäreunasta koska aikaisemmat löydöt ja kulttuurimaahavainnot oli tehty täällä ja eteläreunalla (kuvat 1-4). Turpeenpoiston (vahvuus 5-20 cm) jälkeen asuinpaikkakerrostuma erottui ruskeana kulttuurimaana. Kaivausalueella kulttuurimaan raja erottui ruutujen 491/501-493/499 välisellä alueella ja ruudussa 503/489 (kartta 3). Kulttuurikerroksen vahvuus vaihteli parista cm:stä kymmeneen cm:iin. Sorakuopan eteläreunalla ei selvää kulttuurimaata ollut havaittavissa, joskin löydöt osoittivat asuinpaikkaaktiiviteetin ulottuneen vielä sen tasolle. Ruudussa 491/509 tavattiin kiveys (kartta 4, kuva 15), jonka tarkoitusta ei voitu selvittää. Kiveyksen kuuluminen asuinpaikkakokonaisuuteen ei käynyt selvästi ilmi (ei liioin sekään, että kiveys ei olisi kuulunut asuinpaikkaan).

Hiekkakuopan eteläreunasta jatkettiin kahden metrin levyinen linja rinnettä alas (etelään) asuinpaikan aikaisen rannan selvittämiseksi. Ruudussa 487/505 (kartta 5) muuten kivettämässä hiekkamaassa vastaan tuli harva rantakiveys (n. 92m myp.). Samalla kohdalla profiilissa erottui päättyvä huuhtoutuneen maan kerros (kartta 6, kuvat 10-13). näiden ilmaantuminen maastossa merkinnee rantaviivan sijainneen jonkin verran huuhtoutuneen maan päätepisteen alapuolella.

## Löydöt

Kaivauksen löydöt<sup>x)</sup> olivat lyhyesti selvitettyinä ns. Kie-  
rikin tyyppin asbestikeramiikkaa, asbestinpaloja, kiviesineitä  
(siimanpaino 11, kynsitaltta 17, ja siimanpainon puolikas 70),  
kiviesineiden kappaleita (3,4,12,14,83,91, 116,117) ja kvart-  
si-iskoksia (kartta 7). Löydöt keskittyivät lähinnä kaivaus-  
alueen hiekkakuopan puoleisille reunoille. Tämä osoittaa, että  
hiekanotto on tuhonnut (ehkäpä ???) asuinpaikan keskustaa. Kai-  
vausalueen itäpuolella kulttuurikerroksen raja näkyi selvästi.  
Kulttuurikerroksen loppuminen näkyy myös löytöjen loppumisena.  
Etelässä ruudun 489/505 löydöt rajoittuvat ruudun yläosaan, eli  
noin kahden metrin päähän ruudun 487/505 rantahavainnosta. Kai-  
vausalueen jatkumisesta länteen ei tullut selvyyttä. Koska täl-  
tä suunnalta otettujen maanäytteiden kuopissa ei havaittu kult-  
tuurikerrosta eikä tavattu löydöksiä, tuntuu selvältä, että  
asuinpaikka tuhoutunutta hiekkakuoppaa lukuunottamatta on tus-  
kin jatkunut kaivettua aluetta länneemmäksi ?

## Maanäytteet

Maanäytteitä otettiin mahdollista fosfaatti- tai muuta ana-  
lyysiä varten seuraavien kaivausalueen koordinaatistoon sidot-  
tujen pisteiden kohdalta n. 5 cm humuksen alta hiekasta:

näytteenottopaikka  
ja korkeus myp.

Maanäytteet on nimetty ja tallennettu  
merkinnällä KuM/KhO Näyte 1.

486/504	91.92	502/488	94.77	472/548	92.49
487/504	92.13	492/488	93.28	472/558	92.48
488/504	92.35	482/488	91.47	482/558	93.69
489/504	92.57	472/488	89.89	488/548	93.14
490/504	92.69	472/498	88.97	482/538	93.00
490/508	92.79	482/498	91.37	512/518	95.80
492/498	93.07	512/488	95.22	512/528	95.82
488/508	92.33	522/488	94.49	522/528	96.95
486/508	91.92	522/498	95.25	512/538	95.94
492/518	93.62	484/508	91.66	522/538	97.26
492/528	93.66	482/508	91.14	512/548	95.98
492/538	93.69	480/508	90.74	522/548	97.62
492/548	93.98	478/508	90.60	512/558	96.75
492/558	94.37	472/508	89.84	502/558	95.15
492/568	94.81	472/518	91.11	522/558	98.79
482/568	94.07	482/518	91.68	522/568	98.67
502/528	94.81	482/528	92.36	512/568	97.48
502/538	95.01	472/528	90.69	502/568	96.09
502/548	95.14	472/538	91.43		

x) suluisissa olevat löytönumerot ovat KuM 6153:n alanumeroita

### Yhteenveto kaivauksen tuloksista

Kokonaisuutena tarkasteltuna Kuoppamäen asuinpaikalla tutkittiin hiekanoton rikkoman asuinpaikan rippeitä. Kaivaus eikä mikään muukaan tutkimuksen aikana paljastanut mahdollista asuinpaikkakerrostuman jatkuvuutta. Saviastia-aineisto, kivi-esineet, niiden kappaleet ja kvartsi-iskokset olivat tämän asuinpaikan "aineellinen anti". Huomionarvoista on, että löytöihin kuuluu vain yksi murunen piitä (85) sekä asuinpaikan aikaisen rannan tavoittaminen. Maanäytteet on otettu vain tallennettavaksi, kertomusta kirjoitettaessa niille ei ole suunniteltu käyttöä.

Asuinpaikan ensitarkastuksessa havaittu punamultakohta tutkittiin, eikä siinä havaittu mitään mainittavaa. Samoin em. kertomuksessa mainittuihin mataliin syvennyksiin tehtiin koe-kuoppia, niin ikään sen kummempia havaitsematta.

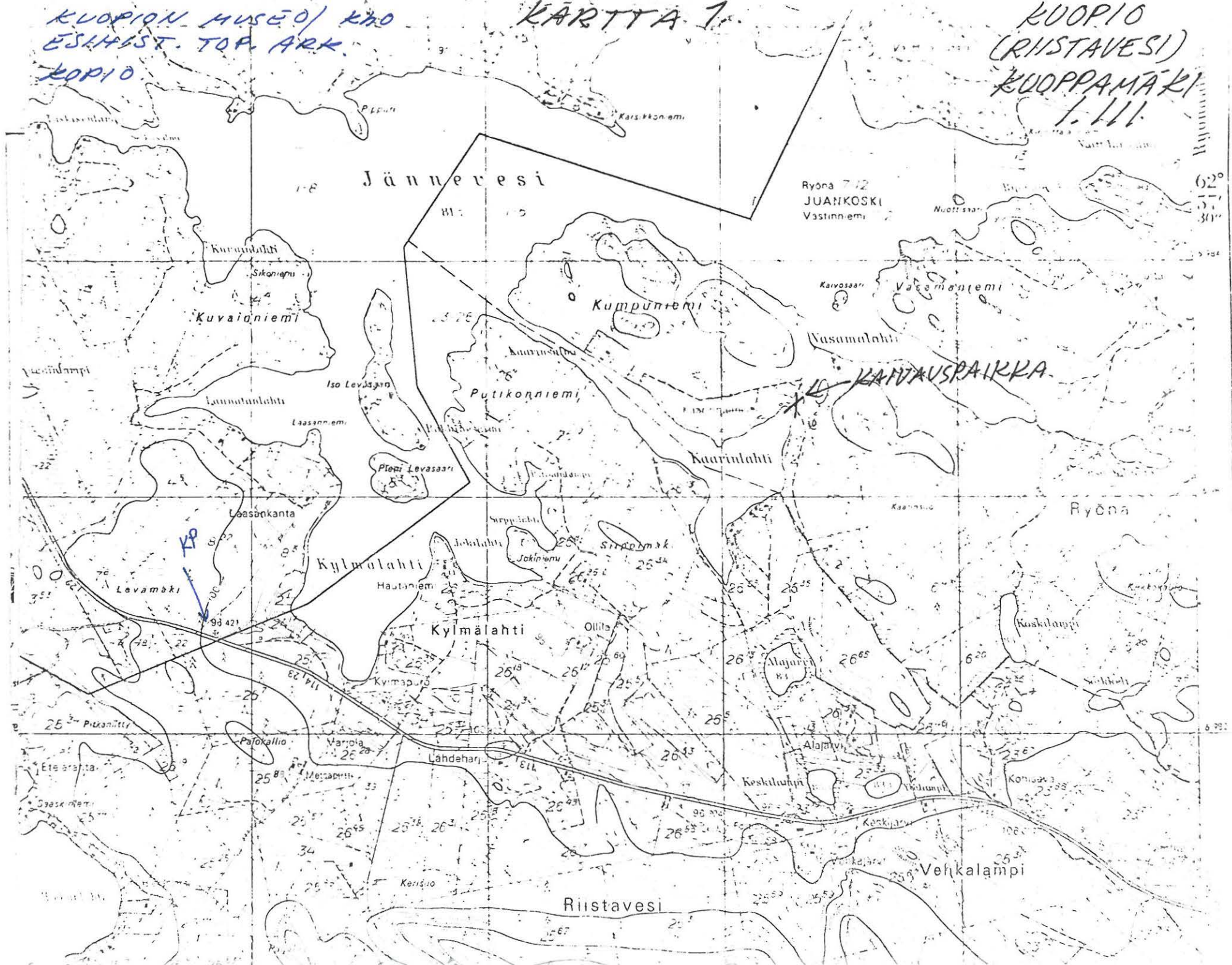
Kuopiossa 19.9. 1977

  
Sauri Tolijakallio  
amanuunssi

KUOPION MUSEO/KHO  
ESIHIST. TOP. ARK.  
KOPPIO

# KARTTA 1

KUOPIO  
(RIISTAVESI)  
KUOPPA-MÄKI  
1. III.



Jännevesi

Ryöna 7.2  
JUANKOSKI  
Vastinnemi

62°  
57'  
30"

Kuruntalo  
Sikoniemi  
Kuvaioniemi

Kumpuniemi

Karvasaari  
Väestöniemi

Lammalanlahti

Putikonniemi

Vasamalatti

KATTAUSPAIKKA

Leasanpää

Pieni Levasaari

Kaarinlahti

Levamäki

Kylmälahti

Kylmälahti

Sirpönmäki

Ryöna

Pirkanmäki

Pafokallio

Mariola

Lahdeharju

Alajärvi

Kaskilampi

Etsäsaari

Messapää

Keräjä

Koskilampi

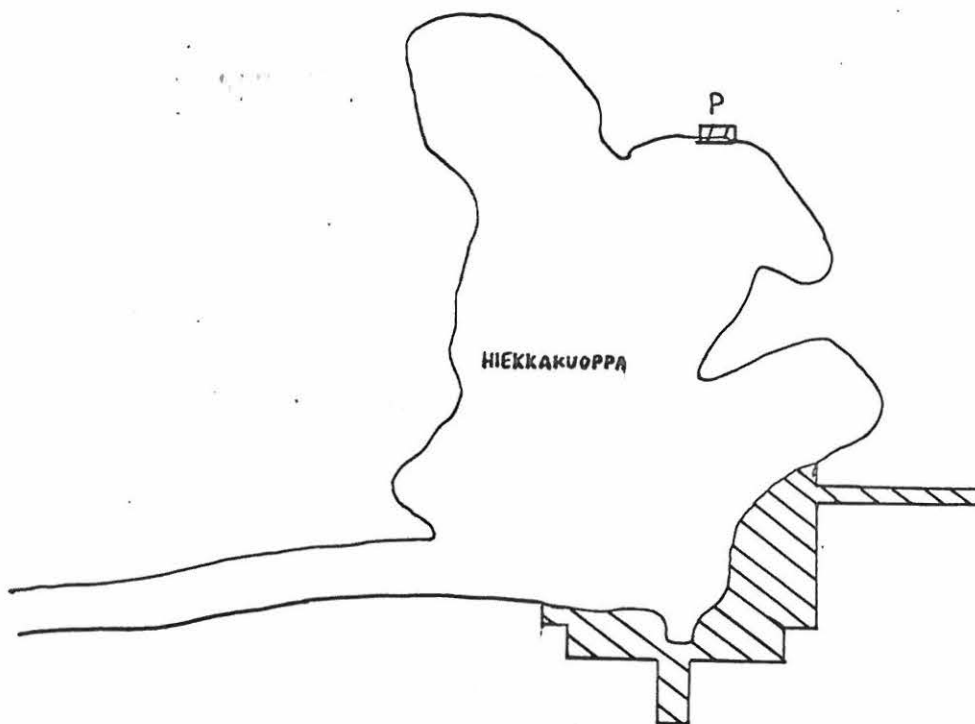
Verkalampi

Riistavesi



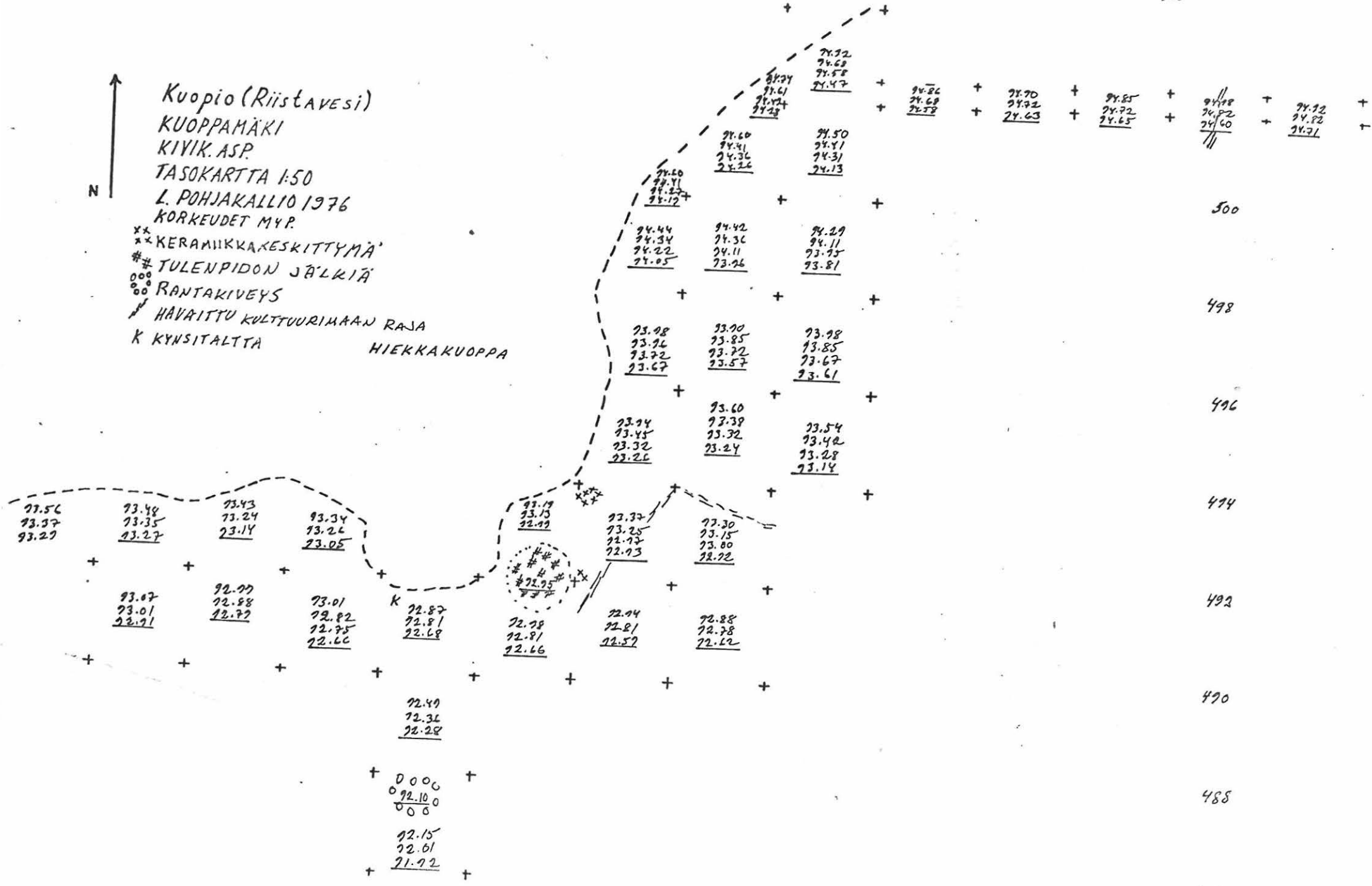
KUOPIO (RIISTAVESI) KUOPPAMÄKI  
KIVIKAUTINEN ASP.  
YLEISKARTTA 1:500  
L. POHJAKALLIO 1976

⊗ KP 97.37 MYR.



514 512 510 508 506 504 502 500 498 476 474 472 470

↑ N  
 Kuopio (Riistavesi)  
 KUOPPAMÄKI  
 KIVIK. ASP.  
 TASOKARTTA 1:50  
 L. POHJAKALLIO 1976  
 KORKEUDET MYP.  
 \*\* KERAMIKKAKESKITTYMÄ  
 # TULENPIDON JÄLKIÄ  
 000 RANTAKIVEYS  
 / HAVAITTU KULTTUURIMAAN RAJA  
 K KYNSENTALTA HIEKKAKUOPPA



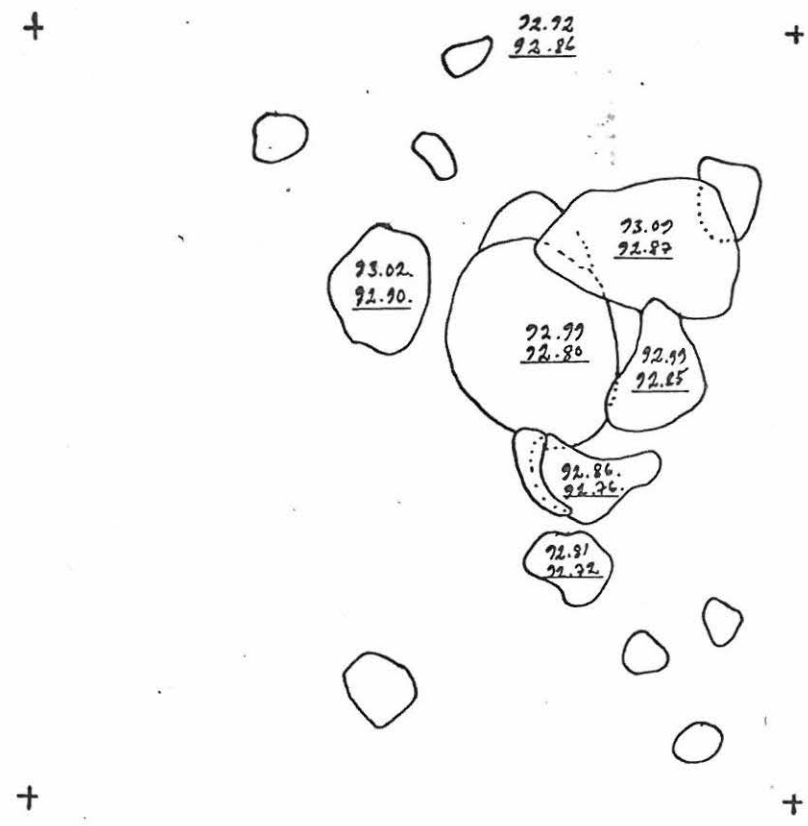




KUOPIO (RIISTAVESI) KUOPPAMÄKI  
KIVIKAUTINEN ASP.  
KIVEYS RUUDUSSA 491/509  
1:20, KORKEUDET MYP.  
L. POHJAKALLIO 1976

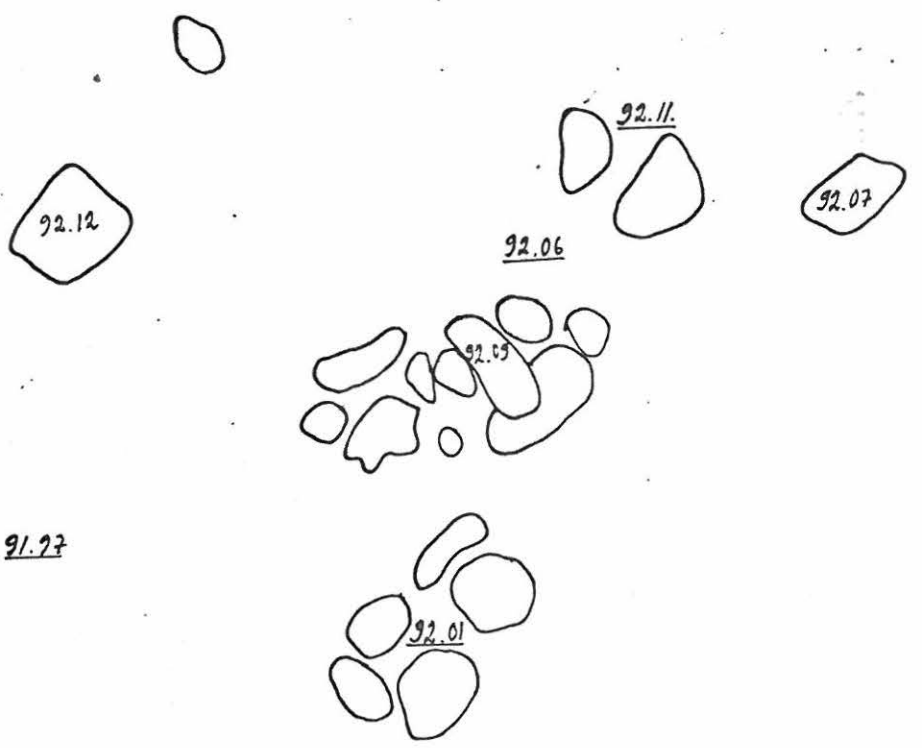
491

509



505

487



KUOPIO (RIISTAVESI) KUOPPAMÄKI  
 KIVIKAUTINEN ASP.  
 RANTAKIVILEYSTÄ RUUDUSSA 487/505  
 1:10, KORKEUDET MYP.  
 L. POHJAKALLIO 1976



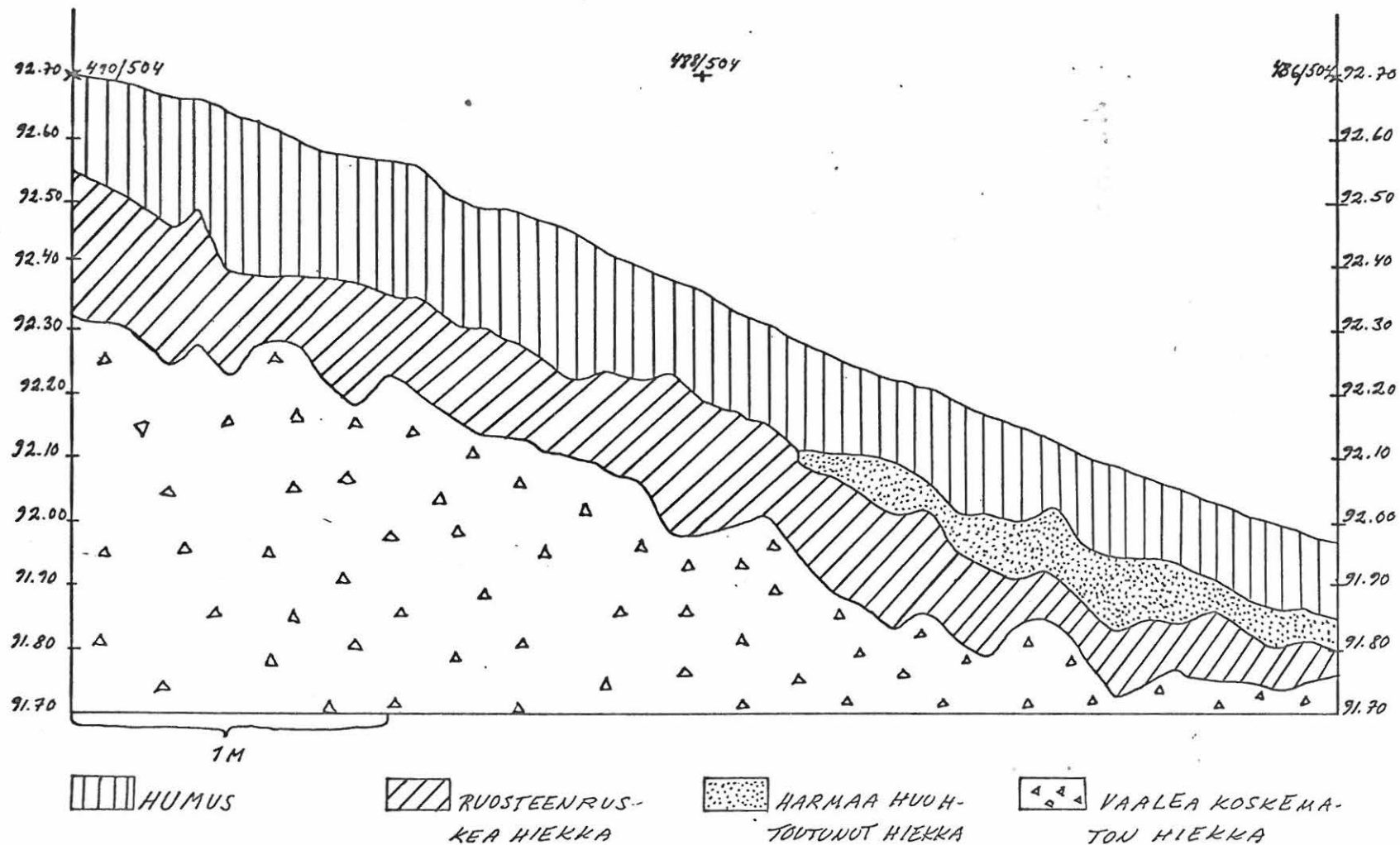
KUOPIO (RIISTAVESI) KUSPPAMÄKI

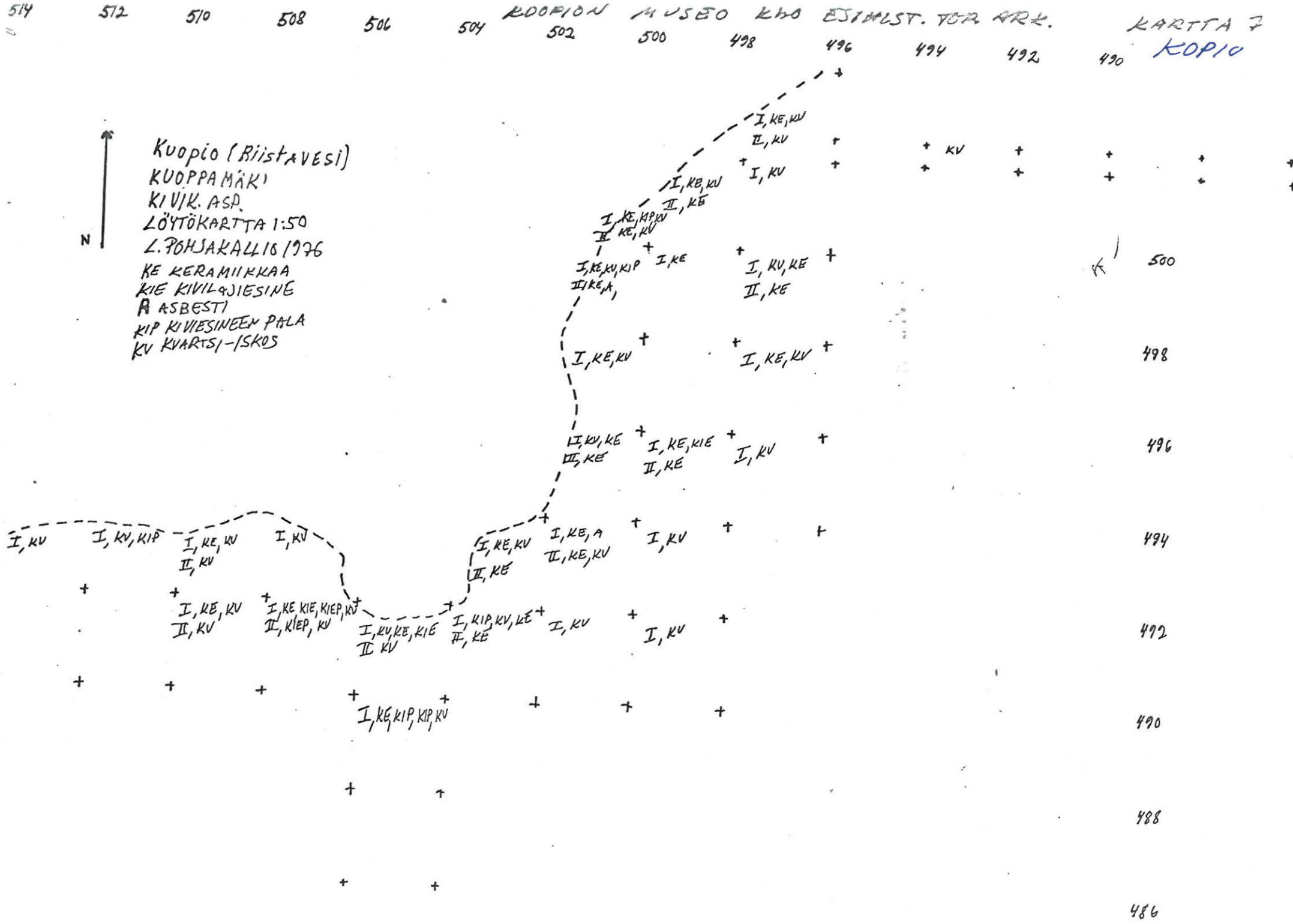
KIVIKAUTINEN ASP.

RANTAHAVAINTOPROFIILI 1:10/1:20

KORKEUDET MYP.

Z. POHJAKALLIO 1976







K.1. TURPEENPOISTOA  
KUVA N. LÄNNESTÄ

K.2. TURPEENPOISTOA  
KUVA N. POIKOISESTA

K.3. KAIVAUSALUE LÄN-  
NESTÄ

K.4. ALUEEN ETELÄREUNAA  
KAIVETTAVAN. KUVA N.  
IDÄSTÄ.

K.1. F.A. 905



K.2  
F.A. 907

K.3. F.A. 915



K.4  
F.A. 916



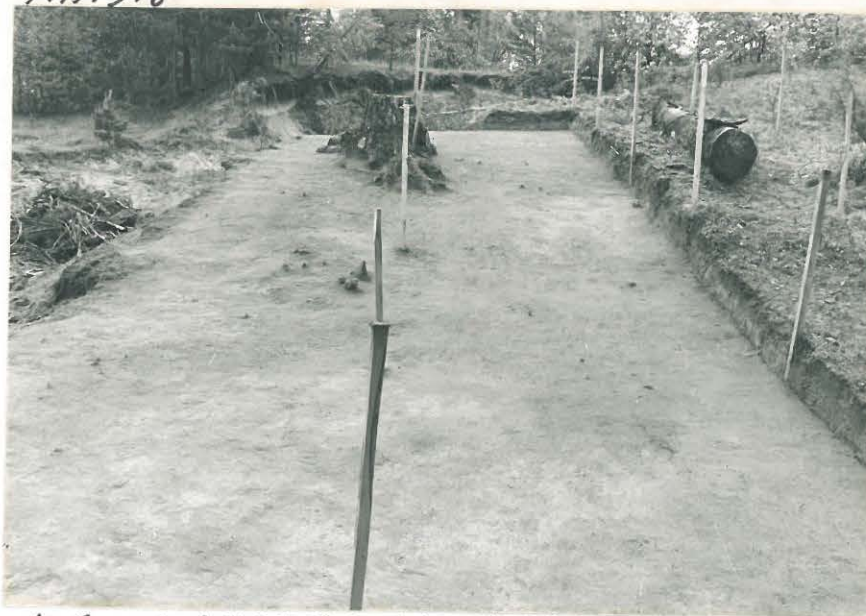
Valtteri & Anttiin kanssa 1976

KUOPION MUSEO KAO ESITÄÄT. 104. HAKUSTU (KUPIO)  
F.A. 917



K.5 KAIVAUSALUE N. KOILLISESTA

F.A. 918



K.6. KAIVAUSALUE ETELÄSTÄ

KUPIO  
(RIISTAVESI)  
KUOPPALA 41  
1. III.

2.

F.A. 922



K.7. KAIVAUSALUE PÖHJOISESTÄ

F.A. 926



K.8. ALUEEN ETELÄREUNAA KAIVETAAN

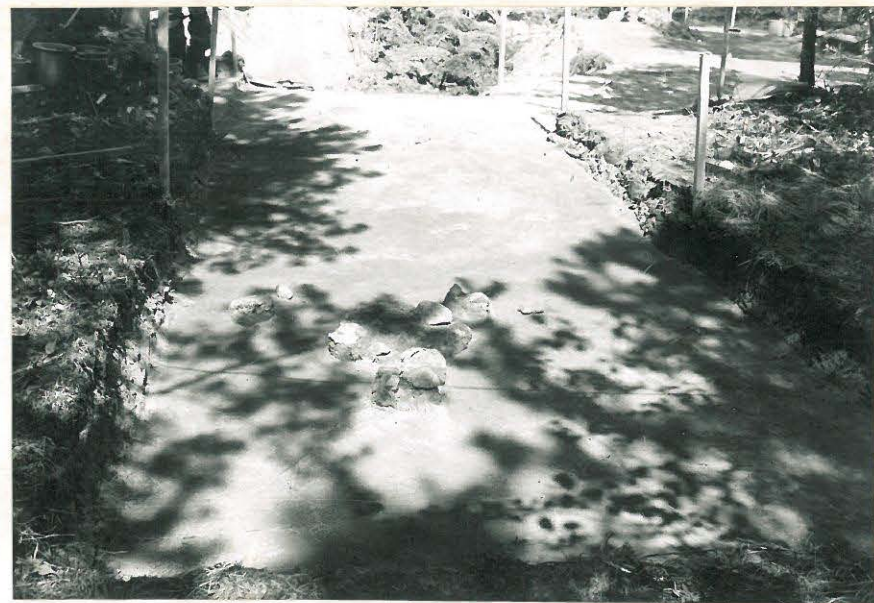
Walt A. Holmström 1934



K.9. KAIVAUSSALUE KAAKOSTA  
F.A. 927.



K.10. KIVEYSTÄ (RANTA)  
RUUDUSSA 487/505.  
F.A. 928.



K.11. KIVEYSTÄ (RANTA) RUUDUSSA 487/505  
F.A. 930.



K.12

RANTAHAVAINTO PROFILII  
VÄLILLÄ 486/504-490/504  
F.A. 937.

Valok. E. Seikimäntä 1976



K.13 RANTAHAAVAINTOPROFIILI VÄLILLÄ  
~~486/504~~ 486/504-490/504. F.A. 938.



K.14. RUUDUN 491/509 KIVEYSTÄ KAI-  
VETAAN NÄKYVIIN F.A. 939

1. III.



K.15. KIVEYS RUUDUSSA 491/509. F.A. 936



K.16. YLEISKUVA KAIVAUUSALUEESTA. KUVA N. KOILLISESTA  
F.A. 934

