

KUOPIO LAATANLAMPI

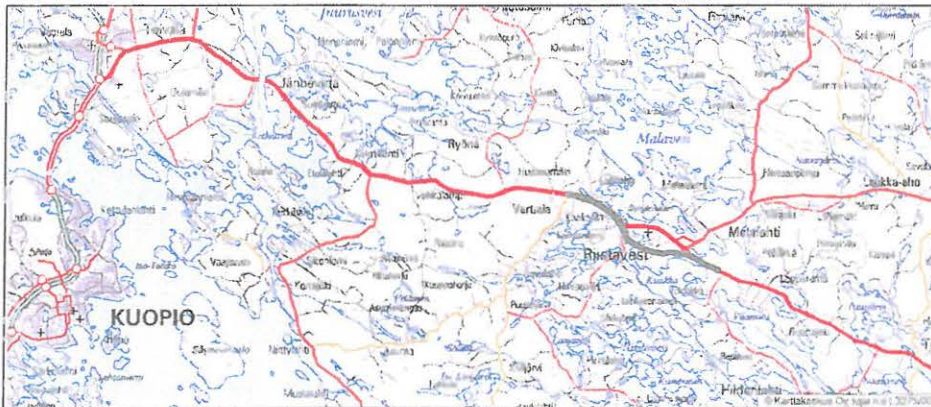
Kivikautisen asuinpaikan koekaivaus

Sirpa Leskinen 2002

KUOPIO LAATANLAMPI

Kivikautisen asuinpaikan koekaivaus
Sirpa Leskinen 2002

VALTATIE 17 PARANTAMINEN VÄLILLÄ
VARTIALA - RIISTAVESI, KUOPIO



MUSEOVIRASTO

SISÄLLYS

1. ARKISTOTIEDOT	1
2. JOHDANTO	2
3. TUTKIMUSKOHTEN SIJAINTI	3
4. KAIVAUKSEN TOTEUTUS	3
5. KAIVAUSHAVAINNOT JA LÖYDÖT	5
6. YHTEENVETO	6
MV-NEGATIIVILUETTELO	7
DIAPOSITIIVILUETTELO	7
KARTTALUETTELO	7
KARTAT	8
VALOKUVATAULUT	12-13

1. ARKISTOTIEDOT

KUOPIO [22] LAATANLAMPI

Kivikautisen asuinpaikan koekaivaus 2002 (VT 17:n tielinjauksella)

Museovirasto, arkeologian osasto/Sirpa Leskinen

<i>Kunta:</i>	Kuopio
<i>Kylä/kaupunginosa:</i>	Riistavesi
<i>Tila/tontti:</i>	Parviala, Rn:o 6:137, omistaja v. 2002 Markku Parviainen, Joensuuntie 2602, 71160 RIISTAVESI
<i>Peruskartta:</i>	3244 06 RIISTAVESI
<i>Tutkimusalueen koordinaatit:</i>	p= 6979 000-080, i= 3559 040-120, z= n. 90-93 m mpy
<i>Asuinpaikan koordinaatit:</i>	p= 6979 040-140, i= 3558 000-180
<i>Kaivausajankohta:</i>	30.5.-2.7.2002
<i>Kaivaushenkilökunta:</i>	kaivauksenjohtaja FM Sirpa Leskinen, kartanpiirtäjä FM Johanna Seppä, tutkimusavustaja HuK Meri Varonen
<i>Kaivaustyövoima:</i>	5 kaivausapulaista
<i>Tutkimusten rahoittaja:</i>	Tielaitos, Savo-Karjalan tiepiiri
<i>Löydöt:</i>	KM 33561:1-30, diar. 16.12.2002
<i>Kaivauspinta-ala:</i>	41 m ²
<i>Tutkimusalueen pinta-ala:</i>	1 000 m ²
<i>Mustavalkonegatiivit:</i>	f. 124637-124642
<i>Diapositiivit:</i>	d. 49735-49738
<i>Aiemmat tutkimukset:</i>	Jouko Aroalho/Kuopion museo 1994 (tarkastus)
<i>Aiemmat löydöt:</i>	KM 29130 (kvartsi-iskoksia)

2. JOHDANTO

Arkeologiset tutkimukset Kuopion Riistavedellä, Melalahden taajaman kohdalla, tulivat ajankohtaisiksi, kun Tielaitoksen Savo-Karjalan tiepiiri oli ottanut suunnitelmiinsa VT 17:n parantamisen välillä Vartiala-Riistavesi, joka käsittää noin 7 kilometrin mittaisen tieosuuden Kuopion kaupungin itäosassa. Hankkeeseen liittyvät uusi Hätilänsalmen kautta kulkeva tielinjaus, olemassa olevan VT 17:n leventäminen, uudet liittymäjärjestelyt sekä kevyen liikenteen väylien rakentaminen taajaman kohdalle. Tienparannushankkeen vaikutusalueella on kolme aiemmin todettua muinaisjäännettä (Kuopio [23] Hätilän, [22] Laatanlammen ja [29] Vaarunlahden asuinpaikat), joiden tutkiminen koekaivauksin katsottiin tarpeelliseksi mahdollisia jatkotoimenpiteitä ajatellen. Tavoitteena oli tutkia muinaisjäänneiden laajuutta ja luonnetta sekä arvioida mahdollisten lisätutkimusten tarve.

Koekaivauksia tehtiin kolmessa kohteessa kuukauden verran ajalla 30.5.-2.7.2002. Tutkimuskustannukset, 36 300 euroa (215 830 mk), tulivat tiehankkeesta vastaavan Tielaitoksen kustannettaviksi. *Laatanlammella* tutkimuksiin käytettiin aikaa reilun viikon verran. Kustakin tutkimuskohteesta on laadittu erillinen kaivauskertomus (Museoviraston arkeologian osaston arkistossa). Osittain kaivausten kanssa samaan aikaan tehtiin uudella tielinjauksella kahden viikon mittainen muinaisjäänneinventointi, jonka suoritti FM Jyri Saukkonen. Tästä on olemassa myös erillinen raportti arkeologian osaston arkistossa.

Kaikista kolmesta tutkittavasta kohteesta löytyi jonkinlaisia viitteitä muinaisjäänneksistä - lähinnä esinelöytöjen muodossa - mutta varsinaiset muinaisjäännekseseen viittaavat kiinteät rakenteet jäivät vähäisiksi. *Laatanlammen* kohde on ns. peltoasuinpaikka, jossa rakenteet ovat mitä ilmeisimmin tuhoutuneet peltoviljelyksestä johtuvan maanmuokkauksen johdosta. Samanlainen oli myös Vaarunlahden kohde, kun taas Hätilän kivikautinen asuin- tai leiripaikka sijaitsi ehjässä metsämaastossa.

Kaivaushenkilökuntaan kuului allekirjoittaneen kaivauksenjohtajan lisäksi kartanpiirtäjä FM Johanna Seppä, tutkimusavustaja HuK Meri Varonen sekä viisi kaivajaa/kaivausapulaista: Akuliina Aartolahti, Anu Kinnunen, Susanna Santavuori, Miikka Tallavaara ja Anna Väänänen. Kaivajat ovat arkeologian opiskelijoita Helsingin ja Turun yliopistoista. Jälkityövaiheessa löytöjen puhdistamisesta vastasi Meri Varonen ja karttojen puhtaaksi piirtämisestä Johanna Seppä. Allekirjoittanut on tehnyt muut kaivauksiin liittyvät jälkityöt.

Helsingissä, 22. tammikuuta 2003


Sirpa Leskinen, FM

3. TUTKIMUSKOHTTEEN SIJAINTI

Laatanlammen muinaisjäännös (kivikautinen asuinpaikka) sijaitsee Kuopion kaupungissa, Riistavedellä, Melalahden taajaman tuntumassa (GT-karttaote s. 8, pk-ote s. 9), nykyisen VT 17:n ja Kaaville vievän maantien 566 risteyksen koillispuolella olevalla pellolla, Riistaveden kirkosta 1,6 km kaakkoon (yleiskartta s. 10, kuvat 1-2, d. 49735-49736). Muinaisjäännös ulottuneen korkeuskäyrän 90 m mpy tienoille, millä kohdin pelto alkaa laskea jyrkästi itään ja kaakkoon, Laatanlampea kohti. Laatanlammen vedenpinnan korkeus on 83,1 m, ja lampi laskee VT 17:n eteläpuolella olevaan Riistaveden Kuukka-järveen, joka on hieman alempana, noin 81,8 m korkeudella meren pinnan yläpuolella.

Laatanlammen kivikautinen asuinpaikka löytyi vuonna 1994, kun Kuopion museon johtaja Jouko Aroalho oli pysähtynyt tarkastelemaan paikkaa VT 17:n suunnittelutyön etenemisen vuoksi.¹ Kynnöksellä olleesta pellostä Aroalho poimi kvartsi-iskoksia (KM 29130) sieltä täältä - lähinnä pellolla olevan sähkötolpan koillis-, itä- ja eteläpuolelta. Tutkimuskohteeseen tutustuttiin ennen varsinaisia kaivauksia 23.5.2002 tehdyllä tarkastuskäynnillä, jossa läsnä olivat allekirjoittaneen lisäksi Museoviraston tutkija Helena Taskinen ja oppaana paikan löytänyt Jouko Aroalho. Pellon pinnalta löytyi tällöin pari kvartsi-iskosta, jotka on luetteloitu kaivauslöytöjen perään (KM 33561:30).

4. KAIVAUKSEN TOTEUTUS

Koska VT 17:n parantamiseen liittyvillä suunnitelmilla (uudet liittymäjärjestelyt) näyttäisi olevan vaikutusta Laatanlammen muinaisjäännökseen varsin suppean alan osalta, päätettiin koekaivaukset rajoittaa suunnitellun tiealueen rajan sisäpuolelle, varsinkin kun pelto oli tutkimusajankohtana viljelyksen alla (yleiskartta s. 10, kuva 3, d. 49738). Pellolla käveleminen pyrittiin minimoimaan, joten kivikautisen asuinpaikan rajoja tai luonnetta ei näissä kaivauksissa pystytty määrittämään.

Tielaitos oli pyynnöstämme merkinnyt maastoon paaluin *suunnitellun tiealueen rajan*, joka kulki noin 10 metrin päässä nykyisen maantien 566 reunasta (yleiskartta s. 10). Noin 5 metrin päässä tästä tiealueen rajasta kulkee suunnitellun tien suoja-alueen raja. Tielaitoksen merkitsemien paalujen väliin laadittiin peruslinja $x = 700$, jonka pohjalta paikalle luotiin koordinaatisto, jossa x -

¹ Aroalho, Jouko 1994. Kuopion Riistaveden Laatanlammen kivikautisen asuinpaikan tarkastus. Kertomus Museoviraston arkeologian osaston arkistossa.

koordinaatti kasvoi pohjoiseen ja y-koordinaatti itään. X-akselin suunta oli 368 gonia, eli se poikkesi neulapohjoisesta 32 gonin verran. Lisäksi Tielaitos kävi merkitsemässä yhteen paaluun korkeustiedon (kp 1= 93,06 m mpy), josta korkeustieto siirrettiin pellon laidassa olevaan kiveen (kp 2= 92,54 m mpy).

Laatanlammella koekuopitus toteutettiin pääasiassa 1 x 2 m kokoisin kuopin, jotka tehtiin riviin 5 metrin välein. Näitä pellolle kaivettiin 19 kappaletta (38 m²). Lisäksi paikalle tehtiin kolme 1 x 1 m kokoista koekuoppaa. Kaivettu ala oli yhteensä 41 m² tutkittavan alan käsittäessä noin 1 000 m² kokoisen alueen. Koekuoppien kaivaminen tapahtui kaivauslastaa käyttäen 5 cm kerroksissa - myös multakerroksen kohdalla - mikä toi kaivajien työhön vaihtelua Hätilän kohteessa pääasiassa lapiolla suoritettua kaivamisen jälkeen. Maata ei täällä seulottu, mikä tuskin olisi multakerroksen kohdalla edes onnistunut kovin hyvin.

Koekuoppa	Kk:n koko	Kk:n syv. cm	Löydöt	Erytishavainnot
700/300	1 x 2 m	60		peltomullan alapuolella likamaakuoppa, jossa hiiltä
700/305	1 x 2 m	65	kvartsia	löydöt multakerroksen ja puhtaan hietamaan taitteesta (20-30 cm syv.)
700/310	1 x 2 m	40		
700/315	1 x 2 m	70		
700/320	1 x 2 m	35	kvartsia, kuonaa	löydöt multakerroksesta (0-20 cm syv.)
700/325	1 x 2 m	35	kvartsia, pal. luuta	löydöt multakerroksesta (15-25 cm syv.)
700/330	1 x 2 m	70		peltomullan alapuolella kaareva hiilipitoinen juova
700/335	1 x 2 m	55		
700/340	1 x 2 m	60	kvartsia	löydöt multakerroksesta (10-20 cm syv.)
700/345	1 x 2 m	65		
700/350	1 x 2 m	65	kvartsia	löydöt multakerroksesta (20-30 cm syv.); kuopan eteläpäädyssä lehmän tai hevosen luuranko
700/355	1 x 2 m	50	kvartsia	löydöt multakerroksesta (10 cm syv.)
700/360	1 x 2 m	45	kvartsia	löydöt multakerroksesta (10-45 cm syv.); pohjahiedan seassa kiviä
700/365	1 x 2 m	60		peltomullan alapuolella kaksi matalaa likamaakuoppaa, noin 50 cm syv.
700/370	1 x 2 m	50	kvartsia	löydöt multakerroksesta (5-15 cm syv.)
700/375	1 x 2 m	70	kvartsia	löytö multakerroksesta (10-25 cm syv.)
700/380	1 x 2 m	45		
700/385	1 x 2 m	40	kvartsia, pal. luuta	löydöt multakerroksesta (0-20 cm syv.)
700/390	1 x 2 m	65		
705/350	1 x 1 m	55		
705/360	1 x 1 m	35	kvartsia	löydöt multakerroksesta (5-25 cm syv.)
705/370	1 x 1 m	65		

Taulukko 1. Koekuoppahavainnot.

5. KAIVAUSHAVAINNOT JA LÖYDÖT

Koekuopitus osoitti, ettei ainakaan Laatanlammen pellon ylä- eli koillislaidassa ollut säilynyt juurikaan kivikautiseen asuinpaikkaan liittyviä kiinteitä rakenteita. Muutamia havaintoja jonkinlaisista multakerroksen alapuolelle ulottuvista likamaakuopista toki saatiin (taulukko 1), mutta mitenkään selviä ne eivät olleet. Lisäksi niiden yhteys kivikautiseen asuinpaikkaan jäi epäselväksi. Esimerkiksi koekuopassa 700/300 erottui kuopan länsiprofiilissa, peltomultakerroksen alla, heikko punertavaksi värjäytynyt likamaakuoppa, jossa oli muutama hiilen kappale (profiilikartta s. 11, kuva 4, d. 49737). Hietapitoisen multakerroksen paksuus oli kauttaaltaan noin 30 cm. Sen alla tuli vastaan harmaa tai rusehtava hieta, joka koekuopparivistön koillispuolella muuttui vieläkin hienommaksi, harmaaksi hiesuksi.

Löytöaineisto oli sangen yksipuolinen (taulukko 2). Kvartsin lisäksi löytyi muutama palaneen luun kappale ja kuonaa. Kvartsi-iskosten lisäksi kuopista löytyi kaksi kvartsisiesinettä sekä ydin. Löydöt tulivat multakerroksesta, joten on ilmeistä, että kivikautinen asuinpaikka on ainakin tällä kohdalla sekoittunut maanmuokkauksen yhteydessä peltomultaan. Irtolöydöt, joihin kuuluu kolme bipolaariydintä (KM 33561:29), on poimittu pellon pinnasta.

Koekuoppa	Kvartsisesine		Kvartsi-iskos		Kvartsiydin		Kiviesine		Palanut luu		Kuona	
	kpl	g	kpl	g	kpl	g	kpl	g	kpl	g	kpl	g
700/305	1	2,80	2	0,30								
700/320			3	14,4							2	5,70
700/325	1	3,00							1	0,05		
700/340			3	3,10								
700/350			2	0,50								
705/350			2	1,30					1	0,10		
700/355			2	2,20	1	52,70						
700/360			2	4,60								
705/360			1	0,20								
700/370			4	12,8								
700/375			1	0,40								
700/385			1	0,05					1	0,70		
Irtolöydöt			2	35,40	3	1,70	1	139,20				
yhteensä	2	5,8	25	75,25	4	54,40	1	139,20	3	0,85	2	5,70

Taulukko 2. Löytöjen kappalemäärä ja paino.

Koska pellon kohdalla tehdyt kaivaukset keskittyivät varsin pienelle alueelle, on asuinpaikan laajuutta mahdoton määrittää. Vaikuttaa kuitenkin siltä, että tutkittu kohde on asuinpaikan reuna-alueita, ja että potentiaalisin kohta asuinpaikalle lienee lähempänä taitetta, pellon kaakkoisosassa, korkeuskäyrän 90 m mpy tuntumassa, missä maasto alkaa laskea kohtalaisen jyrkästi Laatanlammelle päin. Sähkölinjan kaakkoispuolelta ovat peräisin myös Aroalhon aiemmin löytämät kvartsi-iskokset.

Nyt tehtyjen koekaivausten perusteella uusille tiejärjestelyille ei Laatanlammella ole esteitä, sikäli kun järjestelyt toteutetaan esitettyjen suunnitelmien mukaisesti. Mikäli tiejärjestelyt tulvaisiin ulottamaan kauemmas pellolle, olisivat uudet koekaivaukset paikalla tarpeen.

6. YHTEENVETO

Kuopion Riistavedellä tehtiin arkeologisia koekaivauksia kuukauden ajan kolmessa ennestään tunnetuissa muinaisjäännöskohteessa VT 17:n parantamiseen välillä Vartiala-Riistavesi liittyvien suunnitelmien takia kesäkuussa 2002. Tutkimukset rahoitti muinaismuistolain 15 §:n nojalla tiehankkeesta vastaava Tielaitos.

Tutkimuskohteet (Hättilä, Laatanlampi, Vaarunlahti) sijaitsevat Riistaveden keskustan tuntumassa, ja niistä ehdottomasti tärkein oli Hättilän kivikautinen muinaisjäännös, joka tulee jäämän uuden tielinjauksen välittömään läheisyyteen. Laatanlammen asuinpaikan kohdalla ei näissä tutkimuksissa havaittu sellaista, mikä vaatisi lisätutkimuksia paikan päällä, mikäli tiejärjestelyt tehdään esitettyjen suunnitelmien mukaisesti. Tutkittu kohta Laatanlammen asuinpaikasta lienee asuinpaikan reuna-alueita, ja on mahdollista, että intensiivisin kohta asuinpaikasta on keskemällä peltoa törmän tuntumassa, missä maasto alkaa laskea kaakkoon kohti Laatanlampea.

Maaperä Laatanlammen pellon multakerroksen alla oli hietaa, joissain kohdissa hienompaa hiesua. Koekuopissa oli havaittavissa niukasti ns. kiinteitä rakenteita; vain muutamassa koekuopassa oli peltomultakerroksen alla jonkinlaisia likamaakuoppia, joiden liittyminen kivikautiseen asuinpaikkaan on epävarmaa. Löydöt, jotka koostuivat pääasiassa kvartseista, tulivat multakerroksesta. Koekuopitusta ei ulotettu suunnitellun tiealueen ulkopuolelle, sillä tutkimusajankohtana pellolla kasvoi viljaa. Viljapellon tallaamista pyrittiin välttämään niin paljon kuin mahdollista, joten asuinpaikan laajuutta ei kaivauksissa voitu selvittää.

MV-NEGATIIVILUETTELO (f. 124637-124642)

Kuvaaja: Sirpa Leskinen

<i>f.</i>	<i>Kuva nro</i>	<i>Aihe</i>	<i>Suunta</i>	<i>Pvm</i>
124637	Kuva 1	Yleiskuva kohti tutkimuskohdetta (1/3).	W-E	17.6.
124638	Kuva 1	Yleiskuva kohti tutkimuskohdetta (2/3).	W-E	17.6.
124639	Kuva 1	Yleiskuva kohti tutkimuskohdetta (3/3).	W-E	17.6.
124640	Kuva 3	Työkuva: koekuopitusta pellolla, taustalla nykyinen VT 17.	N-S	17.6.
124641	Kuva 4	Koekuopan 700/300 länsiprofiilissa (700,50-701,75/300,00) erottuva likamaakuoppa.	E-W	17.6.
124642	Kuva 2	Yleiskuva kohti tutkimuskohdetta Kaaville vievältä tieltä, taustalla VT 17 ja Kuukka-järvi.	NE-SW	25.6.

DIAPOSITIIVILUETTELO (d. 49735-49738)

Kuvaaja: Sirpa Leskinen

<i>d.</i>	<i>Aihe</i>	<i>Suunta</i>	<i>Pvm</i>
49735	Yleiskuva kohti tutkimuskohdetta Kaaville vievältä tieltä.	SW-NE	17.6.
49736	Yleiskuva kohti tutkimuskohdetta Kaaville vievältä tieltä, taustalla VT 17.	NE-SW	25.6.
49737	Koekuopan 700/300 länsiprofiilissa (700,50-701,75/300,00) erottuva likamaakuoppa.	E-W	17.6.
49738	Työkuva: koekuoppia kaivetaan pellolla.		17.6.

KARTTALUETTELO (kartat s. 8-11)

<i>Kartta</i>	<i>Mk</i>	<i>koko</i>	<i>s.</i>
GT-karttaote (Tiekartasto 2001)	1:200 000	A4	8
Peruskarttaote 3244 06 RIISTAVESI	1:20 000	A4	9
Yleiskartta	1:1000	A3	10
Profiilikartta, koekuopan 700/300 profiili 700-702/300 idästä	1:10	A4	11

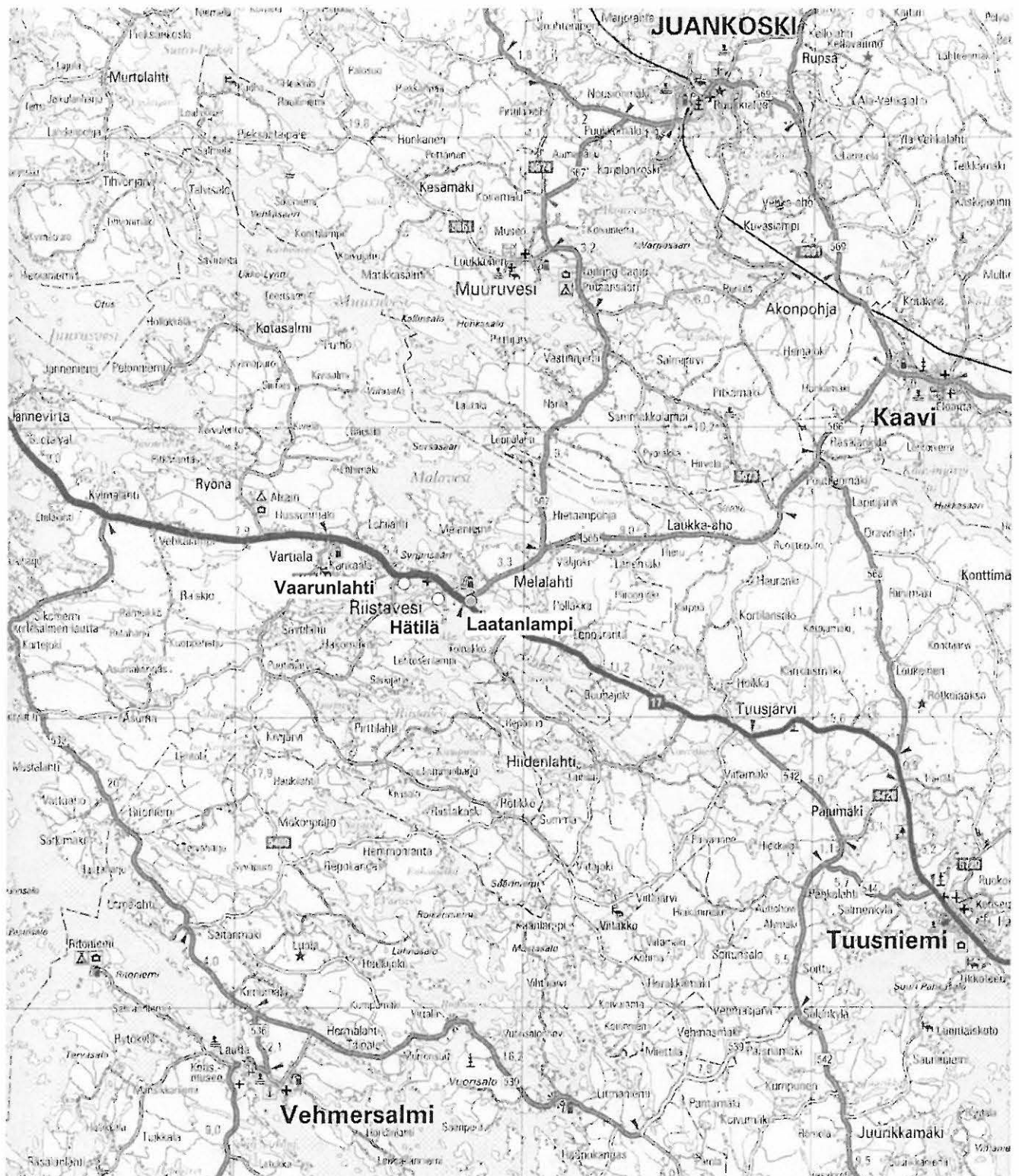
KUOPIO LAATANLAMPI

Sirpa Leskinen 2002

GT-karttaote 1:200 000
(GT Tiekartasto Suomi-Finland 2001)

○ Riistaveden tutkimuskohteet

0 2 10 km

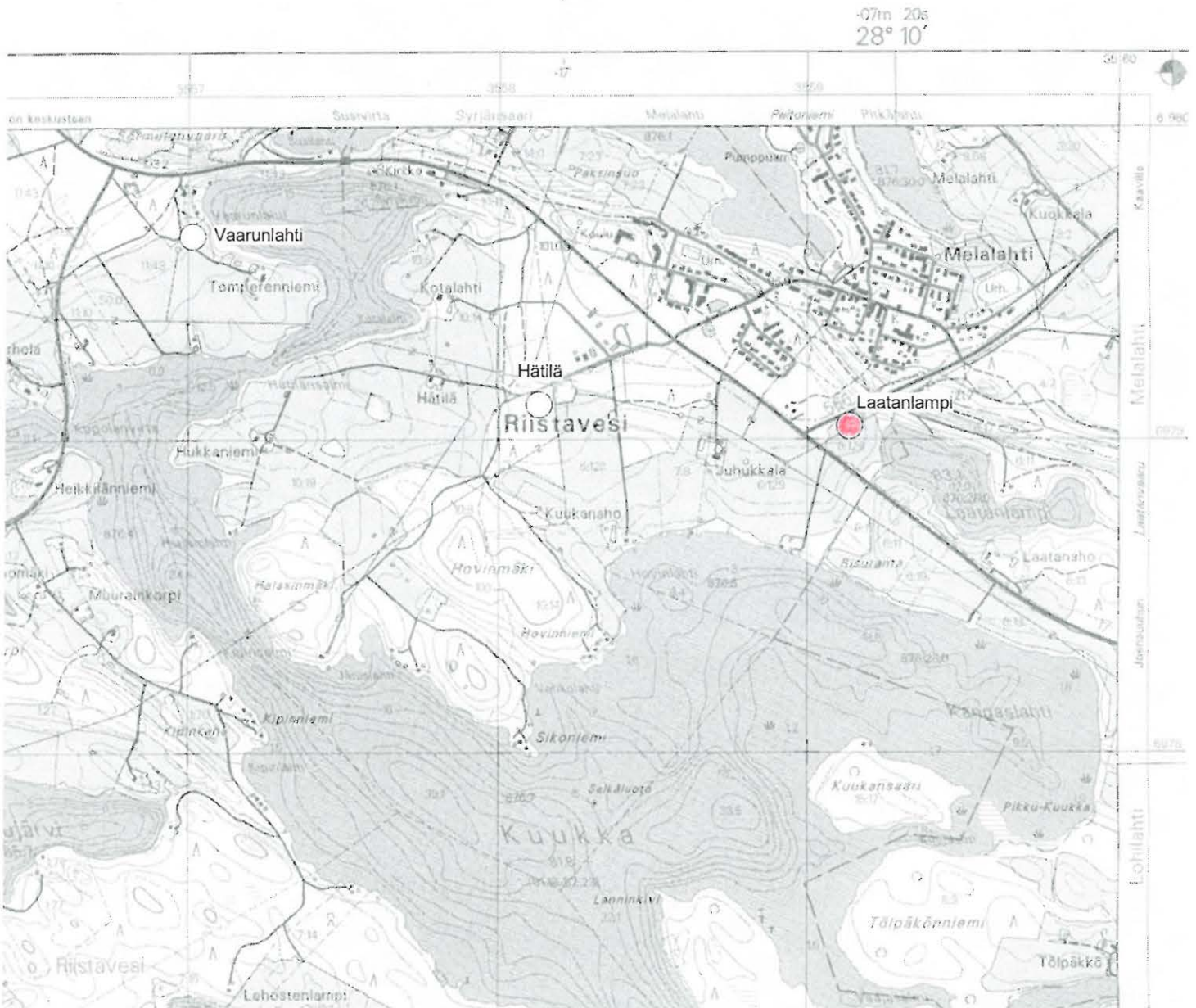


KUOPIO LAATANLAMPI**Sirpa Leskinen 2002**

Peruskarttaote 1:20 000
 (3244 06 RIISTAVESI, pain. 1995)

○ Riistaveden tutkimuskohteet,
 Laatanlammen kohde merkitty punaisella

0 0,2 1 km



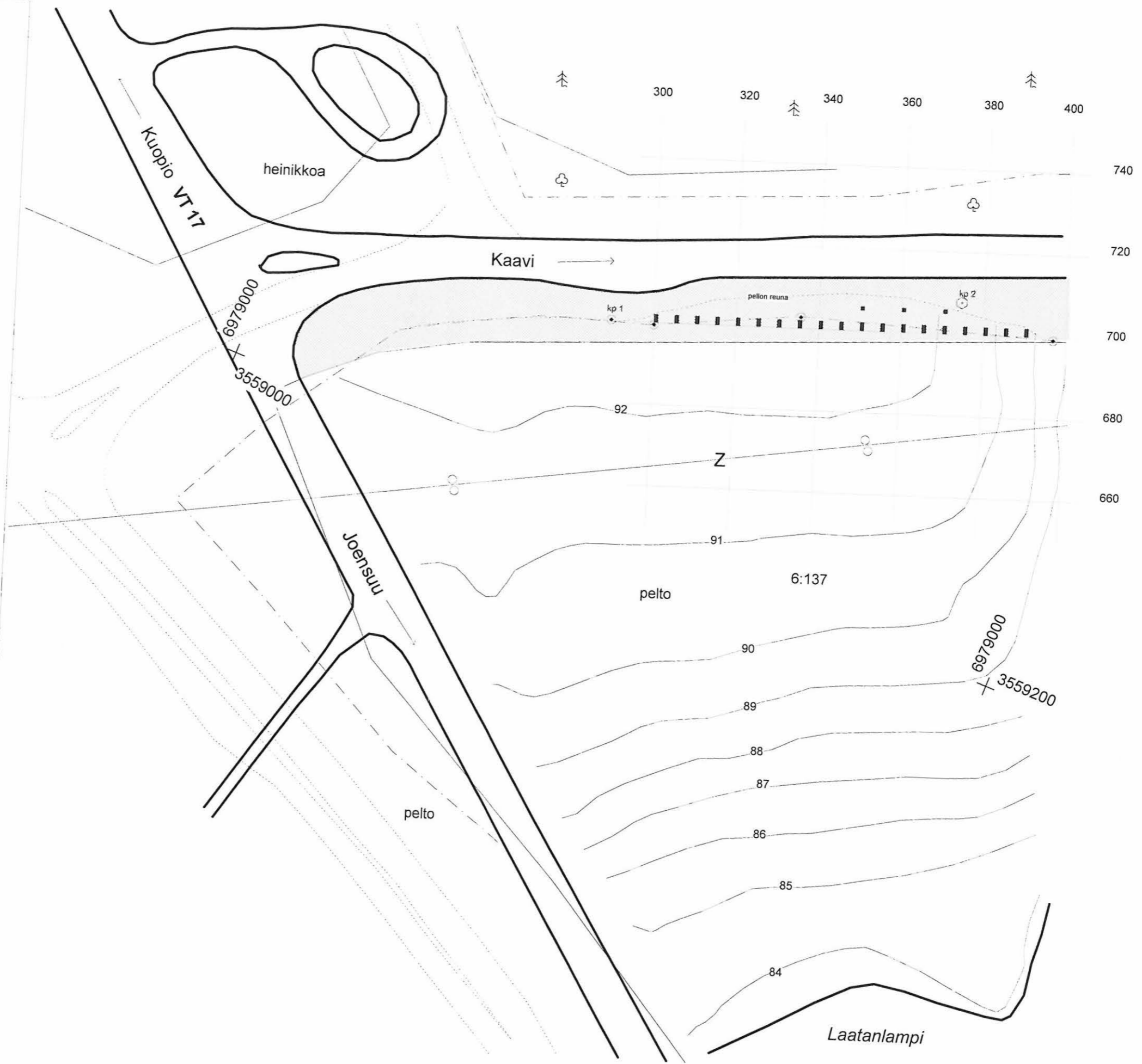
KUOPIO LAATANLAMPI Sirpa Leskinen 2002

Yleiskartta 1:1000
Piirt. Johanna Seppä
Digit. J. Seppä ja S. Leskinen

Pohjana Tielaitoksen suunnitelmakartta
1:2000 VT 17:n parantamiseksi välillä
Riistavesi-Vartiala



- koekuoppa 1x1 m
- koekuoppa 1x2 m
- ⊙ Tielaitoksen merkitsemä paalu
- shaded area suunnitellun tien vaikutusalue muinaisjäännöksen osalta
- - - suunniteltu tielinja
- - - suunnitellun tiealueen raja
- tien suoja-alueen raja
- Z- sähkölinja
- ⊕ lehtimetsä
- ♣ havumetsä



KUOPIO LAATANLAMPI
Sirpa Leskinen 2002

Profiilikartta 1:10
 Koekuoppa 700/300, profiili 700-702/300 idästä
 Piirt. ja digit. Johanna Seppä



punertava likamaa



ruskea likamaa



nokimaa



hiili



keltainen hieta, pohjamaa



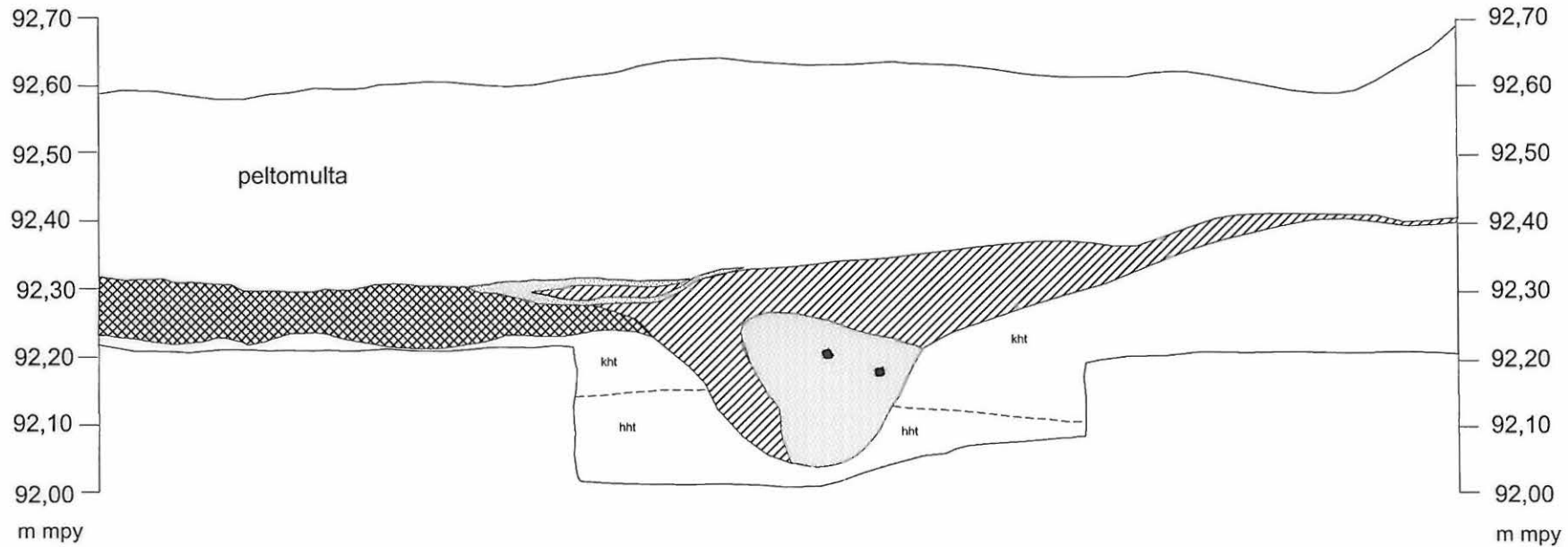
harmaa hieta, pohjamaa

länsiprofiili

700/300

701/300

702/300



KUOPIO LAATANLAMPI
Sirpa Leskinen 2002



Kuva 1. Yleiskuva kohti tutkimuskohdetta, W-E. (f. 124637-124639)

KUOPIO LAATANLAMPI
Sirpa Leskinen 2002



Kuva 2. Yleiskuva kohti tutkimuskohdetta Kaavielle vievältä tieltä (566), taustalla VT 17 ja Kuukka-järvi, NE-SW. (f. 124642)



Kuva 3. Koekuopitusta pellolla, taustalla nykyinen VT 17, N-S. (f. 124640)



Kuva 4. Koekuopan 700/300 länsiprofiilissa (700,50-701,75/300,00) erottuu heikosti likamaakuoppa, E-W. (f. 124641)