

KUOPIO VAARUNLAHTI

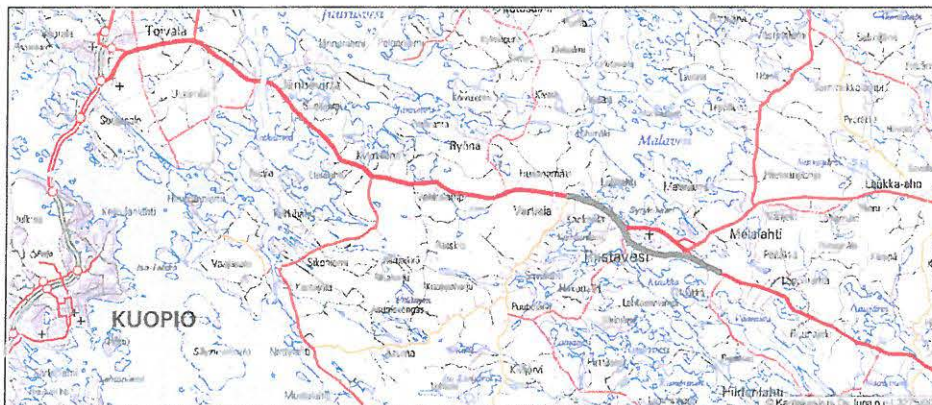
Kivikautisen asuinpaikan koekaivaus

Sirpa Leskinen 2002

KUOPIO VAARUNLAHTI

Kivikautisen asuinpaikan koekaivaus
Sirpa Leskinen 2002

VALTATIE 17 PARANTAMINEN VÄLILLÄ
VARTIALA - RIISTAVESI, KUOPIO



MUSEOVIRASTO

SISÄLLYS

1. ARKISTOTIEDOT	1
2. JOHDANTO	2
3. TUTKIMUSKOHTTEEN SIJAINTI	3
4. KAIVAUKSEN TOTEUTUS	4
5. KAIVAUSHAVAINNOT JA LÖYDÖT	4
6. YHTEENVETO	6
MV-NEGATIIVILUETTELO	7
DIAPOSITIIVILUETTELO	7
KARTTALUETTELO	7
KARTAT	8
VALOKUVATAULUT	11-12

1. ARKISTOTIEDOT

KUOPIO [29] VAARUNLAHTI

Kivikautisen asuinpaikan koekaivaus 2002 (VT 17:n tielinjauksella)

Museovirasto, arkeologian osasto/Sirpa Leskinen

<i>Kunta:</i>	Kuopio
<i>Kylä/kaupunginosa:</i>	Riistavesi
<i>Tila/tontti:</i>	Tomperinniemi, Rn:o 11:43, omistaja v. 2002 Timo Nyysönen, Tomperinniemi, 71160 RIISTAVESI
<i>Peruskartta:</i>	3244 06 RIISTAVESI
<i>Tutkimusalueen koordinaatit:</i>	p= 6979 650, i= 3556 990, z= n. 92,5 m mpy
<i>Kaivausajankohta:</i>	30.5.-2.7.2002
<i>Kaivaushenkilökunta:</i>	kaivauksenjohtaja FM Sirpa Leskinen, kartanpiirtäjä FM Johanna Seppä, tutkimusavustaja HuK Meri Varonen
<i>Kaivaustyövoima:</i>	5 kaivausapulaista
<i>Tutkimusten rahoittaja:</i>	Tielaitos, Savo-Karjalan tiepiiri
<i>Löydöt:</i>	KM 33562:1-15, diar. 16.12.2002
<i>Kaivauspinta-ala:</i>	7 m ²
<i>Tutkimusalueen pinta-ala:</i>	150 m ²
<i>Mustavalkonegatiivit:</i>	f. 124643-124648
<i>Diaposiivit:</i>	d. 49739-49742
<i>Aiemmat tutkimukset:</i>	Jouko Aroalho/Kuopion museo 1999 (tarkastus)
<i>Aiemmat löydöt:</i>	KM 31938 (kvartsia)

2. JOHDANTO

Arkeologiset tutkimukset Kuopion Riistavedellä, Melalahden taajaman kohdalla, tulivat ajankohtaisiksi, kun Tielaitoksen Savo-Karjalan tiepiiri oli ottanut suunnitelmiinsa VT 17:n parantamisen välillä Vartiala-Riistavesi, joka käsittää noin 7 kilometrin mittaisen tieosuuden Kuopion kaupungin itäosassa. Hankkeeseen liittyvät uusi Hätilänsalmen kautta kulkeva tielinjaus, olemassa olevan VT 17:n leventäminen, uudet liittymäjärjestelyt sekä kevyen liikenteen väylien rakentaminen taajaman kohdalle. Tienparannushankkeen vaikutusalueella on kolme aiemmin todettua muinaisjäännöstä (Kuopio [23] Hätilän, [22] Laatanlammen ja [29] Vaarunlahden asuinpaikat), joiden tutkiminen koekaivauksin katsottiin tarpeelliseksi mahdollisia jatkotoimenpiteitä ajatellen. Tavoitteena oli tutkia muinaisjäännösten laajuutta ja luonnetta sekä arvioida mahdollisten lisätutkimusten tarve.

Koekaivauksia tehtiin kolmessa kohteessa kuukauden verran 30.5.-2.7.2002. Tutkimuskustannukset, 36 300 euroa (215 830 mk), tulivat tiehankkeesta vastaavan Tielaitoksen kustannettaviksi. *Vaarunlahdessa* tutkimuksiin käytettiin pari päivää. Kustakin tutkimuskohteesta on laadittu erillinen kaivauskertomus (Museoviraston arkeologian osaston arkistossa). Osittain kaivausten kanssa samaan aikaan tehtiin uudella tielinjauksella kahden viikon mittainen muinaisjäännösinventointi, jonka suoritti FM Jyri Saukkonen. Tästä on olemassa myös erillinen raportti arkeologian osaston arkistossa.

Kaikista kolmesta tutkittavasta kohteesta löytyi jonkinlaisia viitteitä muinaisjäännöksistä - lähinnä esinelöytöjen muodossa - mutta varsinaiset muinaisjäännökseen viittaavat kiinteät rakenteet jäivät vähäisiksi. *Vaarunlahden* kohde sijaitsee pellolla Laatanlammen asuinpaikan tapaan, kun taas Hätilän kivikautinen asuin- tai leiripaikka sijaitsee ehjässä metsämaastossa. Vaarunlahdessa tutkimukset keskitettiin tiukasti yksityisen tilustien vierustaan, ja ainakin tällä kohdin kivikautiseen asuinpaikkaan liittyvät rakenteet lienevät tuhoutuneet peltoviljelyksestä johtuvan maanmuokkauksen johdosta.

Kaivaushenkilökuntaan kuului allekirjoittaneen kaivauksenjohtajan lisäksi kartanpiirtäjä FM Johanna Seppä, tutkimusavustaja HuK Meri Varonen sekä viisi kaivajaa/kaivausapulaista: Akuliina Aartolahti, Anu Kinnunen, Susanna Santavuori, Miikka Tallavaara ja Anna Väänänen. Kaivajat ovat arkeologian opiskelijoita Helsingin ja Turun yliopistoista. Jälkityövaiheessa löytöjen puhdistamisesta vastasi Meri Varonen ja karttojen puhtaaksi piirtämisestä Johanna Seppä. Allekirjoittanut on tehnyt muut kaivauksiin liittyvät jälkityöt.

Helsingissä, 22. tammikuuta 2003


Sirpa Leskinen, FM

3. TUTKIMUSKOHTTEEN SIJAINTI

Vaarunlahden kivikautinen asuinpaikka sijaitsee Kuopion kaupungissa, Riistavedellä, nykyisen VT 17:n eteläpuolella, Melalahden taajamasta n. 2 km länteen, Riistaveden kirkosta 0,8 km lounaaseen tai länsilounaaseen ja Hätilänsalmesta 0,4 km luoteeseen (GT-karttaote s. 8, pk-ote s. 9). Koilliseen viettävällä pellolla sijaitseva asuinpaikka jää Tomperinniemeen vievän tilustien koillispuolelle ja Riistaveteen kuuluvan Vaarunlahden poukaman lounaispuolelle (yleiskartta s. 10, kuvat 1-2, d. 49739).

Vaarunlahden muinaisjäänös löytyi vuonna 1999, kun Kuopion museon johtaja Jouko Aroalho kävi tarkastelemassa Tomperinniemessä kynnöksellä olleita peltoja VT 17:n tulevaa tielinjausta silmälläpitäen.¹ Aroalho poimi talteen kvartsi-iskoksia (KM 31938) tiliustien koillispuolisen pellon reunasta, pellon pinnasta. Tutkimuskohteeseen tutustuttiin ennen varsinaisia kaivauksia 23.5.2002 tehdyllä tarkastuskäynnillä, jossa läsnä olivat allekirjoittaneen lisäksi Museoviraston tutkija Helena Taskinen ja oppaana paikan löytänyt Jouko Aroalho. Jo tällöin todettiin tulevan tiehankkeen koskevan suunnitelmien mukaan vain vähän kyseistä kohdetta, joten Vaarunlahdella tehtävät koekaivaukset katsottiin toissijaisiksi Hätilään ja Laatanlampeen nähden. Tarkoitus oli kaivaa Vaarunlahdella mikäli aikaa jäisi em. kohteiden tutkimusten jälkeen. Uusi tielinjaus ei Vaarunlahden asuinpaikan kohdalle osu lainkaan; suunnitelmiin sisältyy tällä kohdin ainoastaan yksityistien vahvistaminen.

Tomperinniementien pohjoispäähän oli sen sijaan suunniteltu uusi tielinjaus ja uusi liittymä nykyiselle VT 17:lle. Uuden yksityistielinjauksen tutkiminen sisältyi Jyri Saukkosen tekemään inventointiin, jonka yhteydessä paikalta ei löytynyt mitään esihistoriaan tai ihmisen toimintaan ylipäätään viittaavaa lukuisista paikalle tehdyistä koekuopista huolimatta.² Paikalla ei myöskään ryhdytty kaivausryhmämme toimesta tekemään sen enempää tutkimuksia.

¹ Aroalho, Jouko 1999. Kuopion Riistaveden Vaarunlahden kivikautisen asuinpaikan tarkastus. Kertomus Museoviraston arkeologian osaston arkistossa.

² Saukkonen, Jyri 2002:26-30. Kuopio, VT 17:n parantamiseen välillä Vartiala-Riistavesi liittyvä muinaisjäänösten inventointi. Kertomus Museoviraston arkeologian osaston arkistossa.

4. KAIVAUKSEN TOTEUTUS

Vaarunlahdessa koekaivauksiin käytettiin vain pari päivää kesäkuun lopussa kaivausrupeaman päätteeksi, ja kaivaukset keskitettiin aivan Tomperinniemen vievän tilustien reunaan mutkan kohdalle (kuva 3, d. 49740), koska pelto oli tutkimusajankohtana viljelyksen alla ja koska VT 17:n parantamiseen liittyvät suunnitelmat eivät sanottavasti tule koskemaan Vaarunlahden muinaisjään-
nöstä. Pellolla käveleminen pyrittiin minimoimaan, joten muinaisjäännöksen rajoja tai luonnetta ei koekaivauksissa pystytty määrittämään.

Tielaitos kävi pyynnöstämme merkitsemässä paalut Tomperinniemen tilustien laitaan (yleiskartta s. 10). Tielaitoksen paalujen n:o 200 ja n:o 240 välille laadittiin peruslinja $x=201$, jonka eteläpuolelle sijoitettiin seitsemän 1×1 m kokoista koekuoppaa 5 metrin välein. Paikalle luodussa koordinaatistossamme X-koordinaatti kasvoi itään ja y-koordinaatti pohjoiseen. X-akselin suunta oli 144 gonia. Tutkittu kohta on korkeuskäyrän 92,5 m tuntumassa (yleiskartta s. 10). Kaivettu ala oli 7 m^2 , mutta koekuopin tutkittu ala käsitti noin 150 m^2 . Koekuoppien kaivaminen tapahtui seulomatta kaivauslastaa käyttäen noin 5 cm kerroksissa - myös multakerroksen kohdalla (kuvat 5-6, d. 49741).

5. KAIVAUSHAVAINNOT JA LÖYDÖT

Varsin niukan koekuopituksen perusteella pitkälle meneviä päätelmiä ei asuinpaikasta voi tehdä. Voidaan kuitenkin todeta, ettei koekuoppien kohdalle sattunut minkäänlaisia merkkejä kivi-
autiseen asuinpaikkaan liittyvistä kiinteistä rakenteista tai kulttuurimaakerroksesta. Esinelöydöt tulivat hiesumaisesta peltomultakerroksesta (taulukko 1), jonka paksuus koekuoppien kohdalla vaihteli 25 cm:stä 40 cm:iin. Multakerroksen alla oli ruskeaa tai ruskeanharmaata "puhtaalta" ja koskemattomalta vaikuttanutta hiekkaa/hietaa.

Koekuoppa	Kk:n koko	Kk:n syv. cm	Löydöt	Erytishavainnot
200/305	1 x 1 m	35	kvartsi-iskos	löytö multakerroksesta (10-15 cm syv.)
200/310	1 x 1 m	40		
200/315	1 x 1 m	40		
200/320	1 x 1 m	40	kvartsi-iskoksia, kvartsikappale	löydöt multakerroksesta (0-20 cm syv.)
200/325	1 x 1 m	55	pii-iskos, kvartsi-iskoskia	löydöt multakerroksesta (0-30 cm syv.)
200/330	1 x 1 m	45	kvartsikaavin, kvartsi-iskoksia	löydöt multakerroksesta (0-20 cm syv.)
200/335	1 x 1 m	40	kvartsi-iskoksia	löydöt multakerroksesta (10-30 cm syv.)

Taulukko 1. Koekuoppahavainnot.

Löytöaineisto oli yksinomaan kvartsia (taulukko 2) lukuunottamatta koekuopasta 200/325 löytynyttä harmaata piitä olevaa iskosta (KM 33562:7). Kvartsimateriaali pitää sisällään kvartsi-iskosten lisäksi yhden kaapimen katkelman (KM 33562:8) ja pari kvartsikappaletta. Koska löydöt tulivat multakerroksesta, on ilmeistä, että kivikautinen asuinpaikka on ainakin tällä kohdin sekoittunut maanmuokkauksen yhteydessä peltomultaan.

Koekuoppa	Kvartsikaavin		Kvartsi-iskos		Kvartsikappale		Pii-iskos	
	kpl	g	kpl	g	kpl	g	kpl	g
200/305			1	0,05				
200/310								
200/315								
200/320			3	0,95	1	94,10		
200/325			2	0,35			1	0,50
200/330	1	2,70	4	9,70				
200/335			2	0,50				
Irtolöydöt			1	1,10	1	185,80		
yhteensä	1	2,70	13	12,65	2	279,90	1	0,50

Taulukko 2. Löytöjen kappalemäärä ja paino.

Koska pellon kohdalla tehdyt varsin suppeat koekaivaukset keskittyivät aivan pellon reunaan, on asuinpaikan laajuutta ja luonnetta mahdotonta määrittää. On mahdollista ja varsin todennäköistäkin, että asuinpaikan keskeisin kohta on keskemällä peltoa, lähempänä 90 m korkeuskäyrää (yleiskartta s. 10). Paikalla tehtyjen koekaivausten perusteella uusi tiejärjestely ei aiheuttane suurta vahinkoa Vaarunlahden muinaisjäännökselle, mikäli suunnitelmat toteutetaan esitetystä muodostaan. Jos suunnitelmiin tulee muutoksia siten, että Tomperinniemeen vievää tietä ryhdytään leventämään tms., on paikalla ilman muuta suoritettava lisätukimuksia.

6. YHTEENVETO

Kuopion Riistavedellä tehtiin arkeologisia koekaivauksia kuukauden ajan kolmessa ennestään tunnetuissa muinaisjäänköhteessä VT 17:n parantamiseen välillä Vartiala-Riistavesi liittyvien suunnitelmien takia kesäkuussa 2002. Tutkimukset rahoitti muinaismuistolain 15 §:n nojalla tiehankkeesta vastaava Tielaitos.

Tutkimuskohteet (Hättilä, Laatanlampi, Vaarunlahti) sijaitsevat Riistaveden keskustan tuntumassa, ja niistä ehdottomasti tärkein oli Hättilän kivikautinen muinaisjäänkö, joka tulee jäämän uuden tielinjauksen välittömään läheisyyteen. Vaarunlahden kohdalla tiesuunnitelma ei tule juurikaan koskemaan varsinaista muinaisjäänköstä, joten mikäli tiejärjestelyt tehdään esitettyjen suunnitelmien mukaisesti, ei Vaarunlahdella ole sen puolesta aihetta lisätutkimuksiin. Tutkittu kohta Vaarunlahden kivikautisesta asuinpaikasta lienee asuinpaikan reuna-aluetta, ja asuinpaikan keskeisin osa sijainnee etäämmällä, pellon keskellä. Tutkimuksia ei kuitenkaan ulotettu tienreunaa kauemmas johtuen siitä, että pelto oli tutkimusajankohtana viljelyksen alaisena.

Maaperä Vaarunlahden pellolla oli hietapitoista multaa, ja multakerroksen alapuolella oli hienoa hiekkaa/hietaa. Pellon laitaan tehdyissä koekuopissa ei tullut vastaan minkäänlaisia muinaisjäänköseen liittyviä rakenteita tai kulttuurimaakerroksia. Löydöt, jotka koostuivat kvartsista ja yhdestä pii-iskoksesta, tulivat multakerroksesta.

MV-NEGATIIVILUETTELO (f. 124643-124648)

Kuvaaja: Sirpa Leskinen

<i>f.</i>	<i>Kuva nro</i>	<i>Aihe</i>	<i>Suunta</i>	<i>Pvm</i>
124643	Kuva 1	Yleiskuva kohti tutkimuskohdetta.	NW-SE	26.6.
124644	Kuva 2	Yleiskuva kohti tutkimuskohdetta.	N-S	26.6.
124645	Kuva 4	Työkuva: Anna Väänänen täyttää koekuoppaa.		1.7.
124646	Kuva 6	Työkuva: Akuliina Aartolahti ja Susanna Santavuori kaivavat koekuoppaa.		1.7.
124647	Kuva 5	Työkuva: Anu Kinnunen kaivaa koekuoppaa.		1.7.
124648	Kuva 3	Työkuva: koekuoppia kaivetaan pellon laitaan.		1.7.

DIAPOSITIIVILUETTELO (d. 49739-49742)

Kuvaaja: Sirpa Leskinen

<i>d.</i>	<i>Aihe</i>	<i>Suunta</i>	<i>Pvm</i>
49739	Yleiskuva kohti tutkimuskohdetta.	NE-SW	26.6.
49740	Työkuva: koekuoppia kaivetaan pellon laitaan.		1.7.
49741	Työkuva: Akuliina Aartolahti ja Susanna Santavuori kaivavat koekuoppaa.		1.7.
49742	Ryhmäkuva: Vas. Susanna Santavuori, Akuliina Aartolahti, Anna Väänänen, Miikka Tallavaara, Meri Varonen, Johanna Seppä ja Anu Kinnunen.		1.7.

KARTTALUETTELO (kartat s. 8-10)

<i>Kartta</i>	<i>Mk</i>	<i>koko</i>	<i>s.</i>
GT-karttaote (Tiekartasto 2001)	1:200 000	A4	8
Peruskarttaote 3244 06 RIISTAVESI	1:20 000	A4	9
Yleiskartta	1:1000	A3	10

KUOPIO VAARUNLAHTI

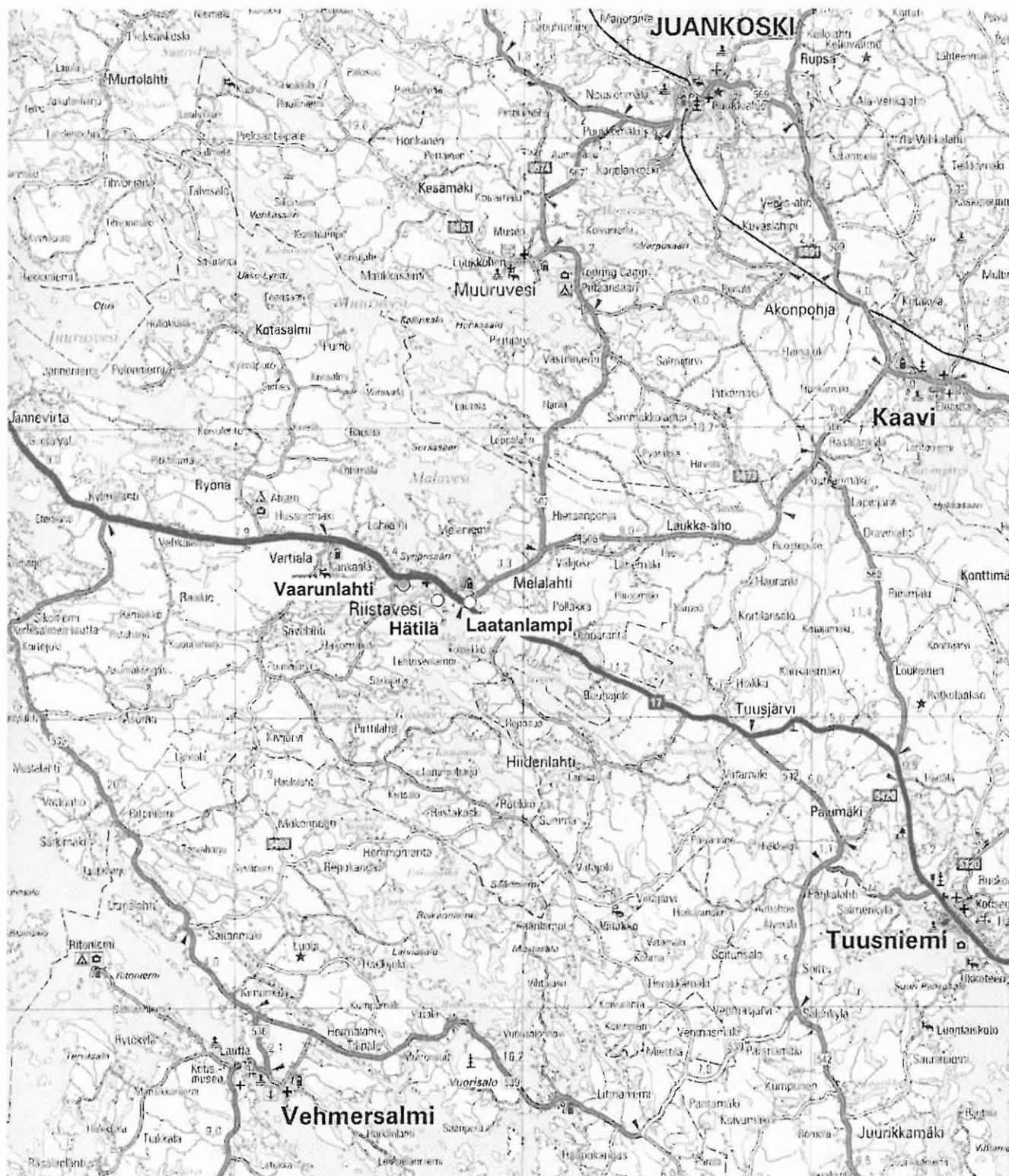
Sirpa Leskinen 2002

GT-karttaote 1:200 000

(GT Tiekartasto Suomi-Finland 2001)

○ Riistaveden tutkimuskohteet

0 2 10 km

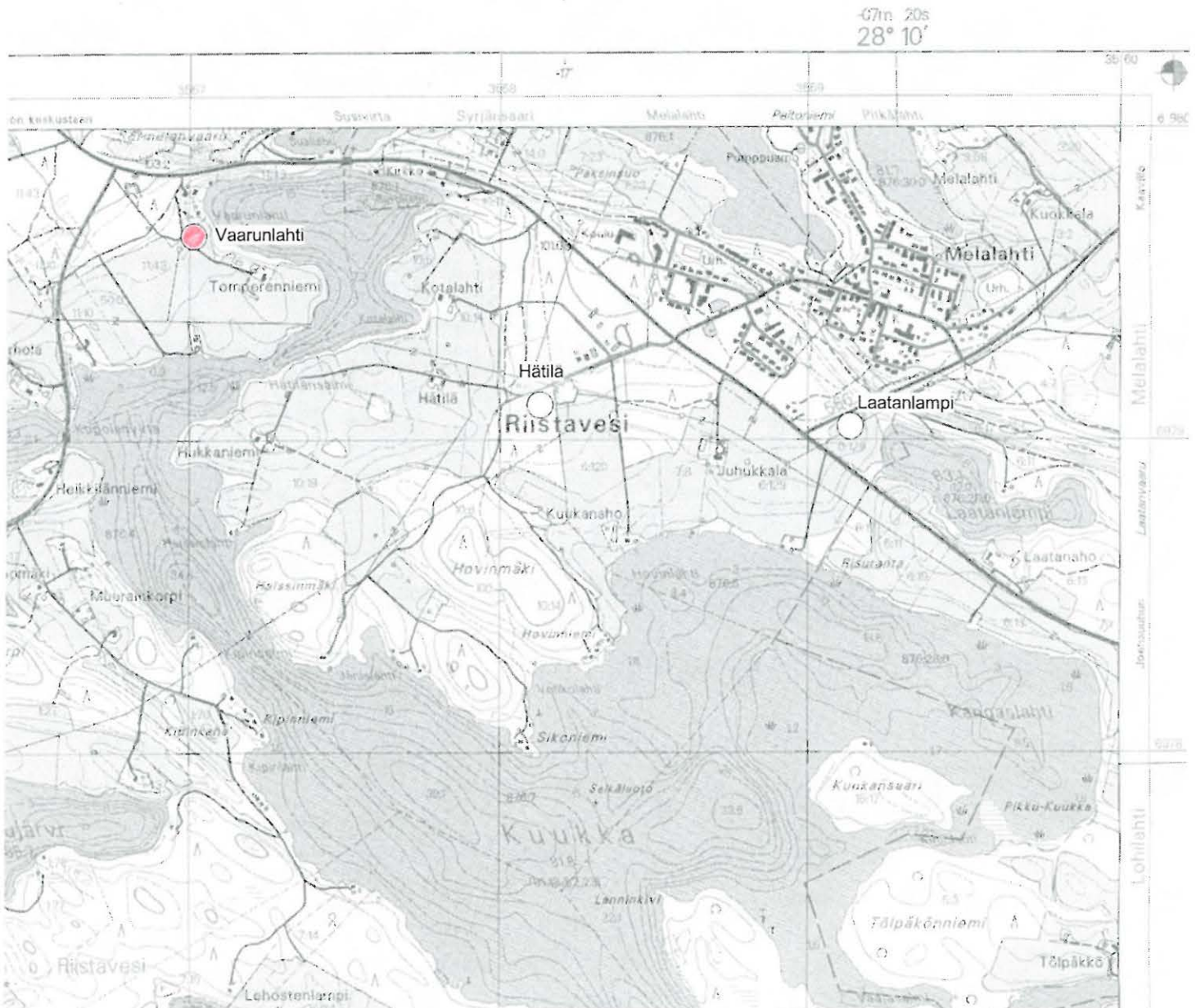



KUOPIO VAARUNLAHTI

Sirpa Leskinen 2002

Peruskarttaote 1:20 000
(3244 06 RIISTAVESI, pain. 1995)

○ Riistaveden tutkimuskohteet,
Vaarunlahden kohde merkitty punaisella



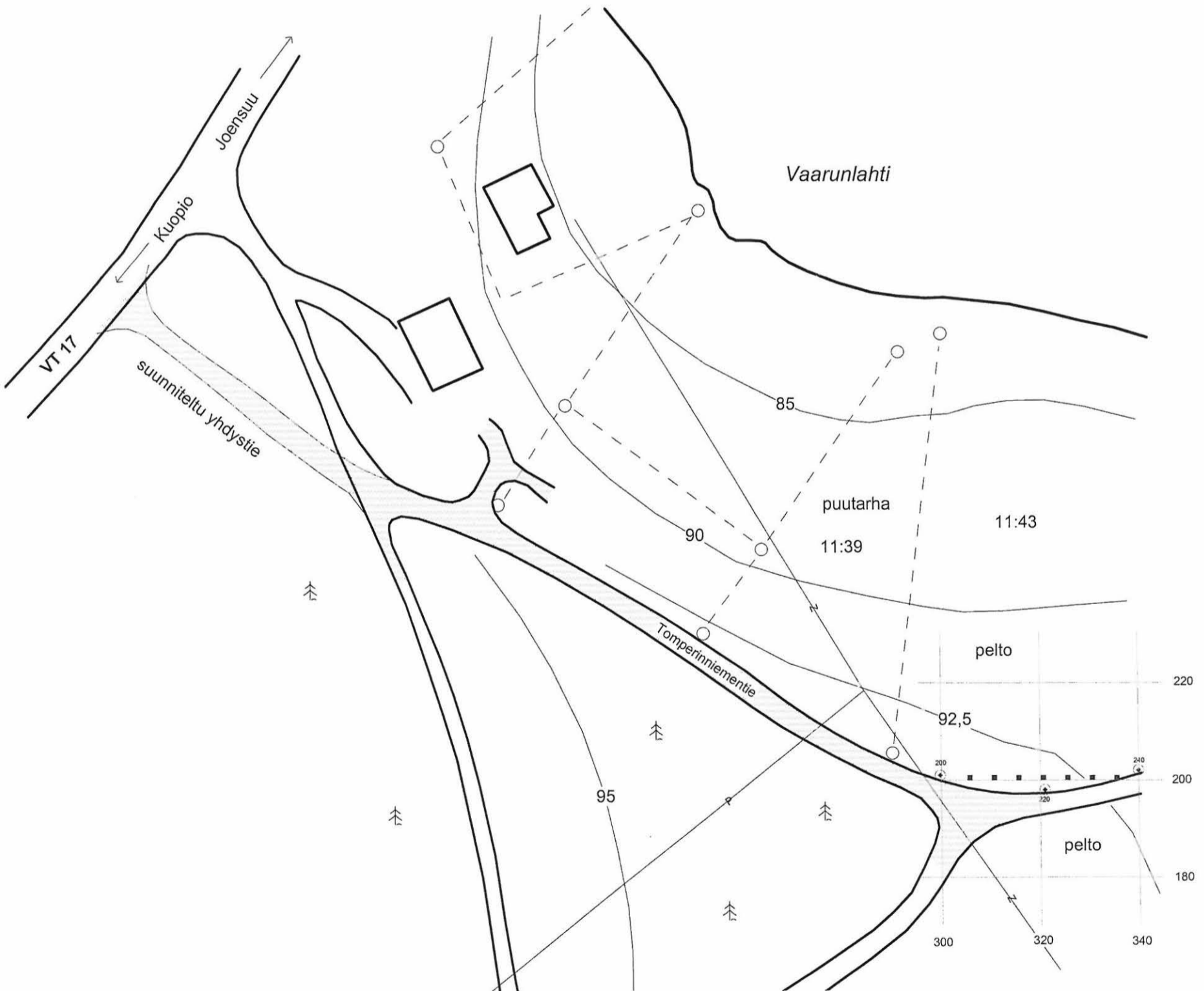
KUOPIO VAARUNLAHTI Sirpa Leskinen 2002

Yleiskartta 1:1000
Piirt. Johanna Seppä
Digit. J. Seppä ja S. Leskinen

Pohjana Tielaitoksen suunnitelmakartta 1:2000
VT 17:n parantamiseksi välillä Vartiala-Riistavesi



- koekuoppa 1x1 m
- parannettavaksi suunniteltu tiealue
- ⊙ Tielaitoksen merkitsemä paalu
- - ⊙ rajapyykki, raja
- puhelin-, sähkölinja
- havumetsä



KUOPIO VAARUNLAHTI
Sirpa Leskinen 2002



Kuva 1. Yleiskuva kohti tutkimuskohdetta, NW-SE. Taustalla Tomperinniemen talo. (f. 124643)



Kuva 2. Yleiskuva kohti tutkimuskohdetta, N-S. (f. 124644)



Kuva 3. Koekuoppia kaivetaan pellon laitaan. (f. 124648)

KUOPIO VAARUNLAHTI
Sirpa Leskinen 2002



Kuva 4. Anna Väänänen täyttää koekuoppaa. (f. 124645)



Kuva 5. Anu Kinnunen kaivaa koekuoppaa. (f. 124647)



Kuva 6. Akuliina Aartolahti ja Susanna Santavuori kaivavat koekuoppaa. (f. 124646)