

7

K e r t o m u s K u r i k a n K a i s t i l a n k i v i -
k a u t i s e n a s u i n p a i k a n t u t k i m i s e s t a
1 8 . 7 . - 2 8 . 7 . 1 9 6 4

Kertomukseen liittyvät löydöt KM 16555:1-188, karttaliitteet I-XI
sekä valokuvat 1-13 (filmit 30332-30344). *karttaliite X puuttuu 1/9/1995*

Tutkimukset Kurikassa kesällä 1964 suoritettiin Kurikan kunnan myöntämän tuen turvin. Kurikan kunta myönsi näet tarkoitusta varten kaivuutyövoiman ja otti apulaiseni, ylioppilaat Pirjo Dahlbom'in ja Lasse Laaksosen palkkauslistoihinsa. Tarkoituksena oli jatkaa kesällä 1963 aloitettuja Kurikan kunnan avustuksella suoritettuja tutkimuksia kunnan esihistoriallisten vaiheiden selvittämiseksi, koska tietomme niistä ovat minimaaliset. V. 1963 suoritettiin tutkimuksia Myllykylän Vierikon kivi-kautisella asuinpaikalla. Tällä kerralla valittiin tutkimuskohteeksi Kaistilan ja Pitkämön Palomäen asuinpaikat.

Kaistilan löytöpaikka sijaitsee v. 1959 Muinaistieteellisen toimikunnan toimesta tutkitun Keski-Jyrän asuinpaikan välittömässä läheisyydessä, sen pohjoispuolella. Asuinpaikan totesi ylioppilas Aarne Kopisto kesällä 1955. Ensimmäiset löydöt (KM 13907:1-14) olivat tehneet maanvilj. Aaro Keski-Jyrä ja Olavi Kaistila (ks. Kopiston kert. KM:n top. ark:ssa). Sittemmin on sieltä saatu uusia löytöjä etupäässä talon isännän maanvilj. Urho Kaistilan toimesta : KM 14451, 14479, 14624 (osa Keski-Jyrän puolelta), 15358. Aikaisemmin on Kaistilan talon ympäristöstä tehnyt löytöjä maanvilj. Kaarlo Kaistila: KM 11885: 1-20. Löytöjä on saatu talteen talon puutarhasta ja kotopelloilta. Kopiston toteama asuinpaikka sijaitsee pienellä peltotilkulla asuinrakennuksesta n. 75 m eteläkaakkoon maantien laidassa, mutta vastakkaisella puolella tietä kuin itse talo ja puutarha.

Tutkimuksia Kaistilan maalla kesällä 1964 suoritettiin kahdessa kohdassa. Ensimmäinen tutkimuskohde - K a i s t i l a I (KM 16555:180-188, karttaliitteet I-IV, kuvat 1-9) - avattiin Kaistilan metsään,

talosta n. 100 m suunnilleen länteen, terassin yläpuolella, jonka juuri on n. 74.5 m ymp (liite XI). Olavi Kaistila rakensi sinne itselleen asuntoa. Oli kaivettu syvä oja (liite I, kuvat 2-3), jonka reunoissa eräässä kohtaa näkyi voimakkaasti punaista maata ja kiviä. Tuolle kohdalle avattiin kaivausalue, 77.3 m ymp. (liite XI), laajuudeltaan n. 64 m² (liite I). Paikalla kasvoi kuusia; aluskasvillisuus oli sammalta mustikkaa ja heinää (kuvat 1-2). Humuksen, n. 3-5 cm paksu, alla oli vaaleaksi huuhtoutunut hiekka, jonka vahvuus oli 5-7 cm; sen alla oli keltainen, paikoin ruskea kivinen hiekka. Pintaturpeen alta paljastui n. 3x3 m laaja kiveys (liite II, kuvat 3-5). Kivien välissä ja alla oli hiekka kauniin punaista. Hiiltä ja nokea oli kiveyksessä vähän. Ensimmäisen kivikerran alta paljastui laajempi kivi- ja punamaakerros (liite III, kuvat 6-7). Sen alla oli kiviä enää vähän ja punamaatakin vain pienellä alalla (liite IVa).

Irrallisia löydöksiä oli vähän:

Hiontalaa'an kappaleita	1 kpl
hiekkakivi-iskennäisiä ja kappaleita	5 "
kvartsi-iskennäisiä	1 "
maanäytteitä	x
hiiltä	

Löydökset ovat liian vähäiset ajoittamiseen. Hiontalaa'an kappale on pintalöytö. Kivi-iskennäiset ovat punaista hiekkakiveä ja kvartsi-iskennäinen huono (16555:182). Paikan merkitystä on myös vaikea tulkita. Voitaneen ehkä ajatella, että kyseessä olisi mahdollisesti alemman, varsinaisen asuinpaikan, Kaistila II, aikainen ja piiriin kuuluva hautapaikka? Jos kyseessä on hautapaikka, niin se liittyy maastamme aikaisemmin tunnettuihin ns. punamultahautoihin, mutta on ensimmäinen varhaiskampakeraamiselta ajalta tavattu, sillä Kaistila II on, kuten alempana on ilmenevä, Äyräpään tyylivaiheen I:1 aikainen.

Edellisestä kaivauskohdasta, Kaistila I, n. 110 m suunnilleen itään avattiin toinen kaivaus - K a i s t i l a II (KM 16555:1-168, 175-179, karttaliitteet V-XI, kuvat 10-13). Se sijaitsee Kaistilan päära-kennuksesta vajaa satametriä suunnilleen etelään pellolla, jota viime aikoina on pidetty pienen karjan kotilaitumena ja, jolla sijaitsee talon riihi. Ko. pellon ja asuinrakennuksen välissä on tie. Pellolla tutkittiin 88 m²:n suuruinen ala pienen metsikön laidassa ja alussa mainitun pienen perunamaatilkun, josta Kopisto keksi asuinpaikkaan viittaavia merkkejä, ylä- eli länsipuolella.

Ruokamullan vahvuus vaihteli, ollen n. 5-15 cm paksu. Sen alla oli ruskea hiekka, missä oli punertavia läiskiä, hiiltä ja nokea sekä talteen saadut löydökset. Tuon kulttuurimaakerroksen alla oli keltainen hiekka, joka oli täysin löydötön. Hiekka oli karkeahkoa. Kulttuuri-maassa oli joukko muodoltaan epämääräisiä likamaalaikkuja, joista laajin ruuduissa A-B:2, n. 4 m pitkä ja n. 2 m leveä, vaikutti asunnon pohjalta (liite VII). Asunto on ollut itä-länsi-suuntainen ja tulisija (keittiöpuoli) on ollut sen itäpäässä. Asunnon pohjalta ovat löydöt 16555:17-31,83-87: saviastiain palasia, kivilajiesineiden katkelmia, kvartsiesineitä ja -iskennäisiä, palaneita luunsiruja, hiiltä. Kivettyjen tulisijain pohjia paljastui kaksi, toinen ruudusta B:1 (siitä löytyi mm. kivilajitaltta 16555:70; liite VII) ja toinen ruudusta A:1 (liite VIII). Kummatkin tulisijat olivat siinä määrin hajonneita, että niiden alkuperäistä muotoa ja kokoa ei voitu enää saada selville. Vaikutti siltä kuin ne olisivat olleet kooltaan isoja ja muodoltaan suorakaiteen muotoiset.

Irrallisia löydöksiä kertyi seuraavasti:

saviastiain palasia	146	kpl	kvartsiveitsiä	1	kpl
savi-idolien katkelmia	1	"	kvartsitalttoja	4	"
kivilajitasatalttoja	1	"	säleydinesineitä, kv. .	1	"
hiottujen kiviesineiden kpl .	5	"	kvartsiesineiden katkel.	2	"
kivilaji-iskennäisiä	3	"	säleytimiä, kvartsia ..	2	"
hiekkakivi-iskennäisiä	4	"	säleytimien katkelmia .	1	"
hiointen katkelmia	1	"	säleitä ja katkelmia, kv	11	"
kvartsikaapimia	25	"	iskukiviä, kvartsia ...	3	"
levykaapimia	14	kpl	iskukivien kappaleita .	1	"
korkeakaapimia	4	"	käyttäjälkisiä kvartseja	30	"
harjavaselkäisiä	2	"	kvartsi-iskennäisiä ..	754	"

lastukaapimia	2 kpl	kvartsiitti-iskennäisiä ..	3 kpl
satunnaismuotoisia ..	3 "	palaneita luunsiruja	14 "
kvartsikaapimien kappaleita	2 kpl	hiiltä	
kvartsiuurtimia	5 "		
kylkiuurtimia	2 kpl		
kulmauurtimia	2 "		
kärkiuurtimia	1 "		

Saviastiainpalasista on valtaosa juova-kuoppakoristeisia, Äyräpään tyyliä I:1, sen nuorinta vaihetta; vain muutamassa palassa erottuu pykäläjuovaa (16555:39,162); joissakin paloissa on astian ulkopinnallista punaväriä (16555:1,18,120). Talteen saadun keramiikan mukaan on siis Kaistila II jotakuinkin saman aikainen kuin viereinen Keski-Jyrän ja Myllykylän Vierikon asuinpaikat eli vanhemman varhaisen kampakeramiikan loppupuolen aikainen. Se on siis vasta kolmas tyyli vaiheeseen I:1 aikainen asuinpaikka Etelä-Pohjanmaalla. Keski-Jyrän ja Vierikon asuinpaikat sijaitsevat jotakuinkin täsmälleen samalla korkeudella nykyiseen merenpintaan nähden. Kaistilan asuinpaikan alarajaa ei ole vielä saatu määritetyksi. Se löytynee edellä mainitulta pieneltä perunamaalta. Kaivausalueen korkeus oli n. 72.5 m (liite XI).

Helsingissä 23 p:nä helmikuuta v. 1965

Ville Luho
 Ville Luho

KURIKKA KAISTILA I

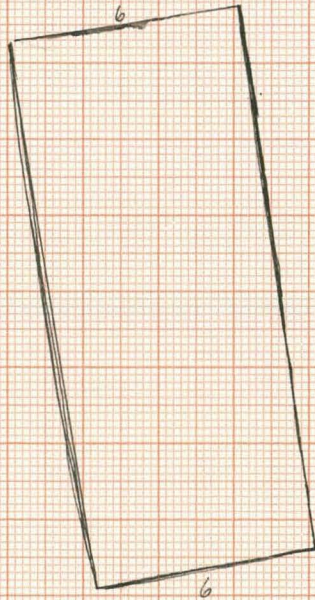
1964

VAAKITUSKARTTA

MK 1:200

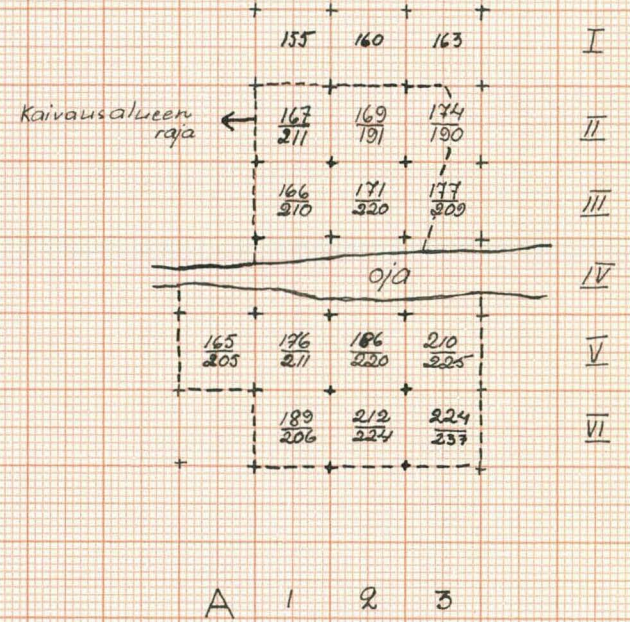
KP 153

*piirustanut ja lepioinut
Pirjo Luukkonen*



23.60

22.55



Kurikka Kaistila I 1964

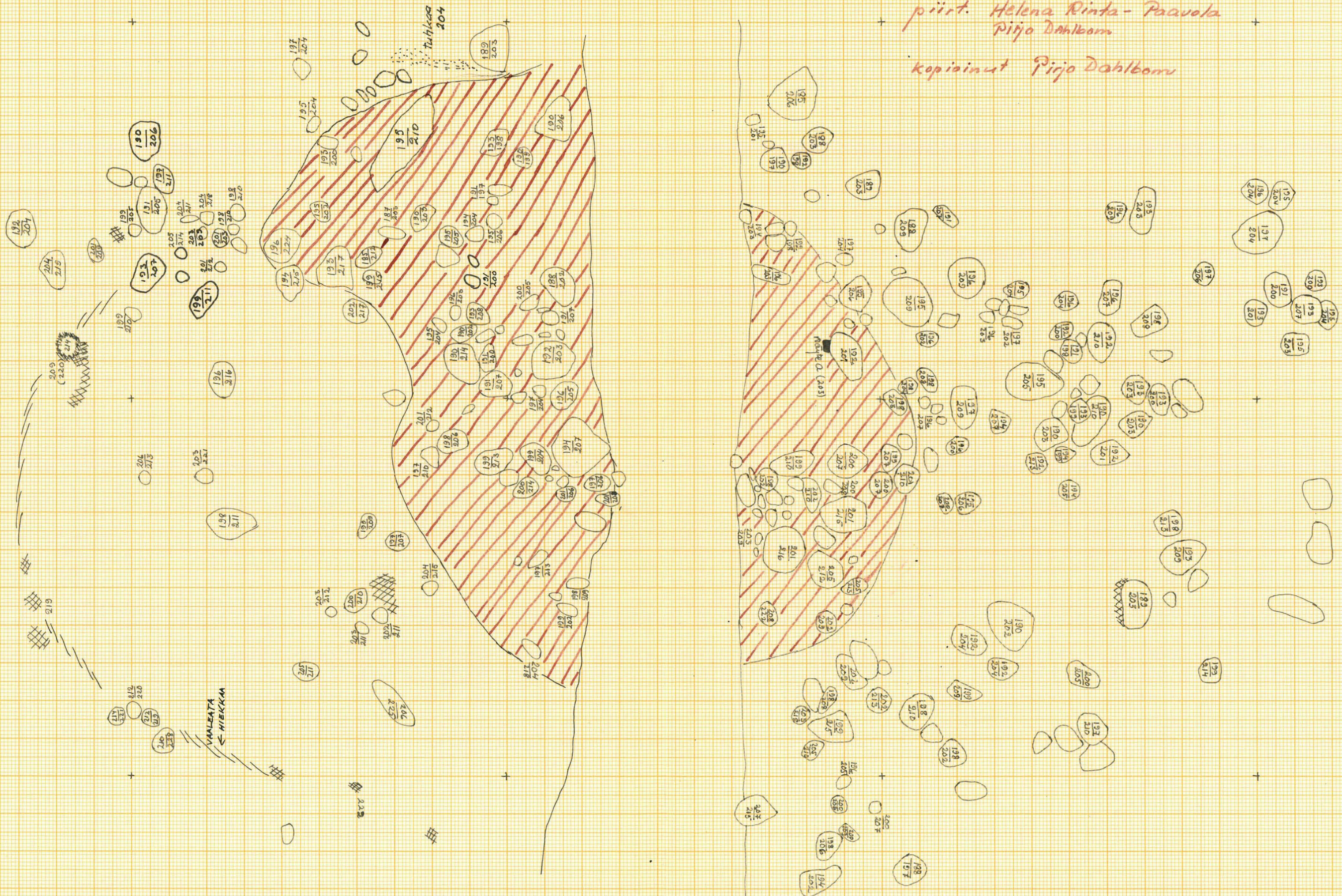
MK 1:20

KP 153

II kerros

piirt. Helena Rinta-Paavola
Pirjo Dahlbom

kopiointi Pirjo Dahlbom



1
2
A. B. 287 x 420 mm.
MS 2231

KURIKKA kaistila I 1964

MK 1:20

KP 153

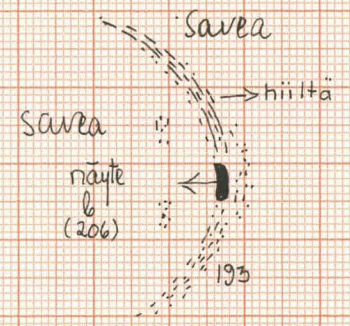
piirtänyt ja kopioinut

Piipjo Dahlbom

+

+

IV



+

+

I

A

IV

KURIKKA KAISTILA 1964

KAIVAUSALUEIDEN I ja II YLEISKARTTA

MK 1:1000

Piirjo Dahlbom



KURIKKA KAISTILA II

1964

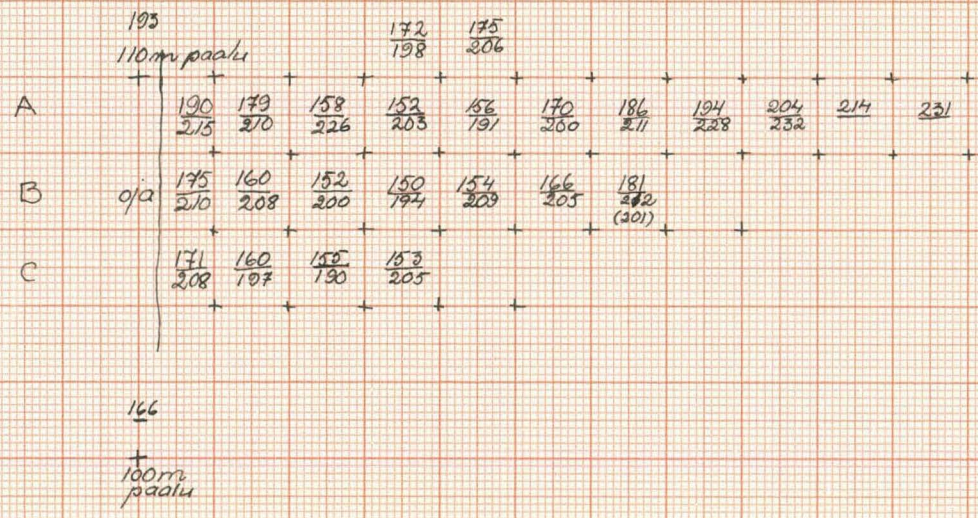
MK 1:200

KP 168




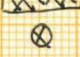
VAAKITUSKARTTA

piirtänyt ja kopioinut
Pirjo Dahlbom

0 1 2 3 4 5 6 7 8 9





-  palomaa
-  alempi kerros palomaata
-  nokimaa
-  keramiikkua (vain kivi palat merkitty)

KURIKKA KAISTILA II

1964
 MK 1:20
 KP 168
 piirtänyt ja kopioinut
 Pijo Dahlbom

KURIKKA KAISTILA II

1964

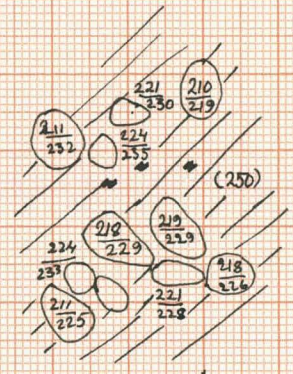
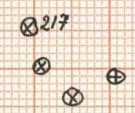
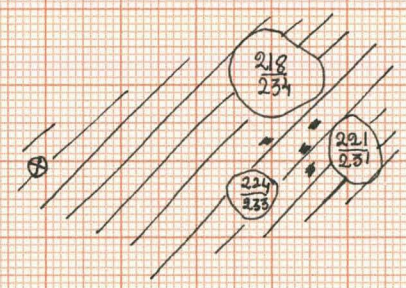
MK 1:20
KP 168

2. kerran

////// PALOMAATA

⊗ KERAMIKKIA (KORISTELTIA)

piirtänyt ja kopioinut *Siiri Dahlbom*



1

2

A

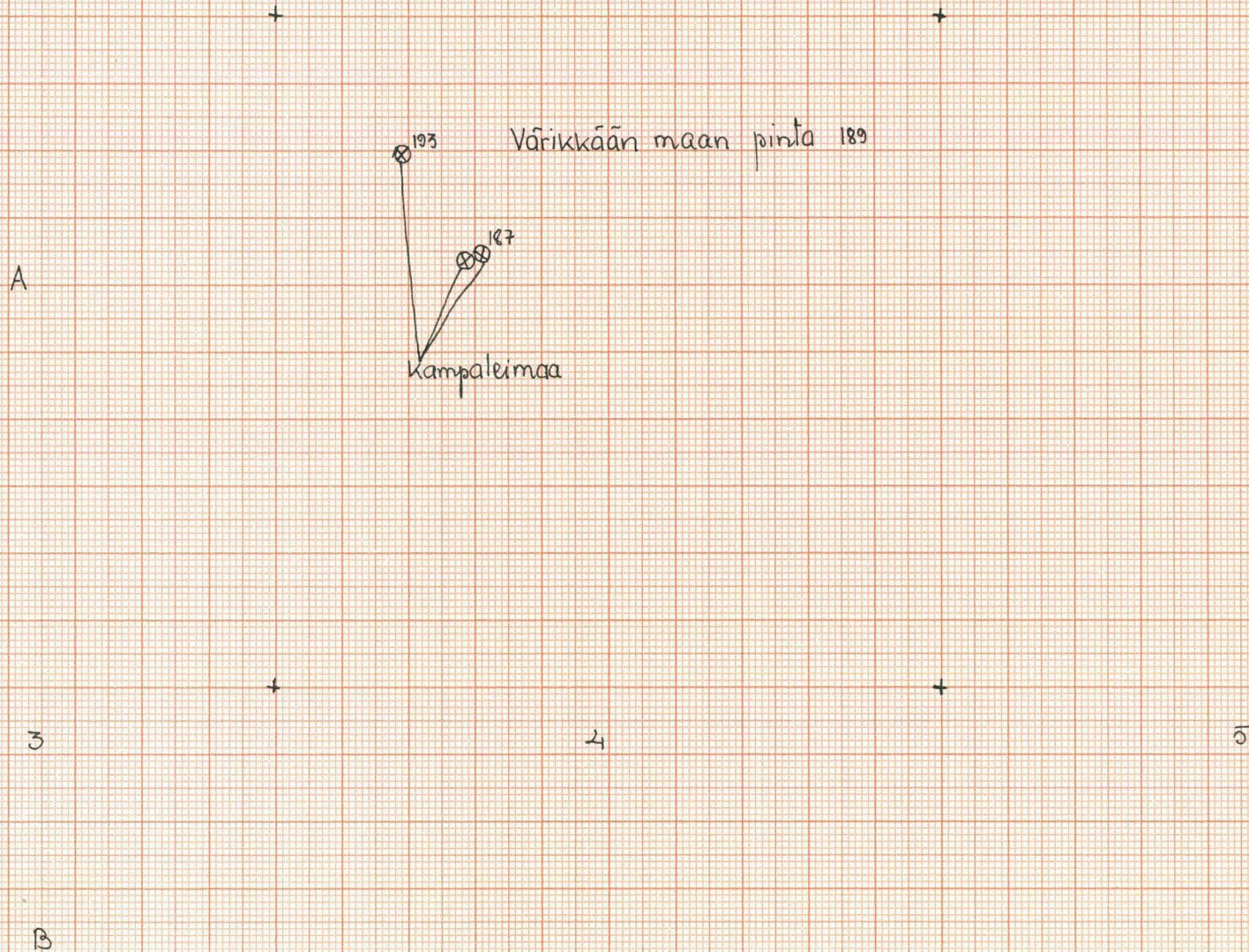
B

KURIKKA KNISTILA II 1964

MK 1:20 KP 168

piirtänyt ja kopioinut Piijo Saalbon

⊗ = runkupaala

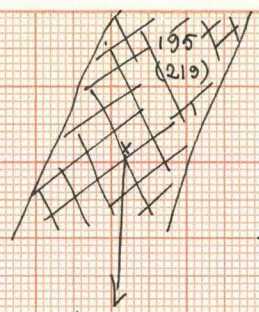


1

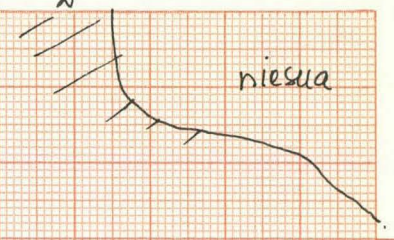
2

C

D




ISKENNÄKINEN
 PUNAISTA
 HIEKKAKIVEÄ 2:11



**KURIKKA
 KAISTILA II**

1964 MK 1:20 KP 168

+  nokimaata

//// palomaata

piirt. ja kopsotanut Piyo Dahlbom

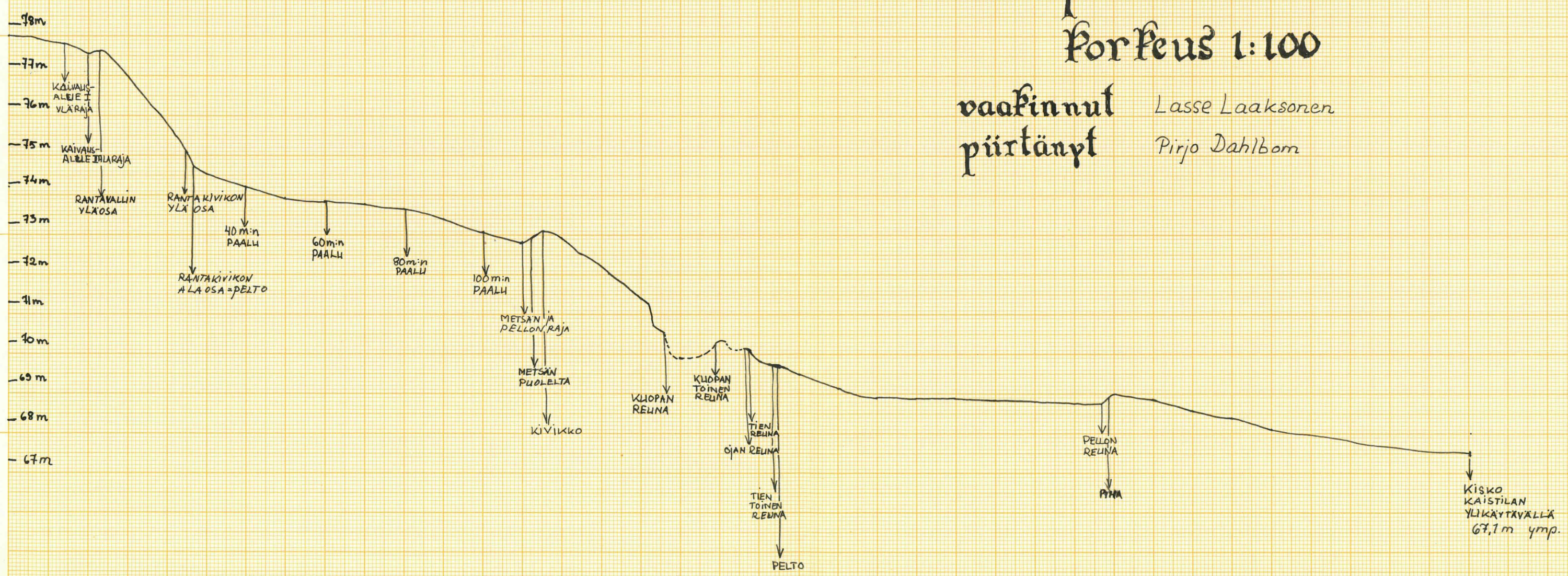
Kurikka Kaistila 1964

pinta-profiili

mK = pituus 1:1000

korkeus 1:100

vaakinnut Lasse Laaksonen
piirtänyt Pirjo Dahlbom





F. 30332

Kuva 1. Kaivaus alku. Kannalla istu-
massa yo. Piirjo Dahlborn. Valokuvattu
muunnilleen pohjoiselta.



F. 30333

Kuva 2. Kaivaus käynnissä. Oulussa
Vello Luho. Valokuvattu muunnilleen
idäältä.



F. 30334

Kuva 3. Kiveyksiä paljastettuna. Tontilla
"Saab". Valokuvattu muunnilleen idästä
(itäkaakosta).
Näkyvistä oleva
kiveykset ajan S-puolella.



F. 30335

Kuva 4. Kiveyksiä karton tontin. Piirtäjänä
yo. Piirjo Dahlborn. Valokuvattu
muunnilleen etelästä.



F. 30336

Kuva 5. Kiveyksiä paljastettuna ajan Valok. Lars Löfström 1964



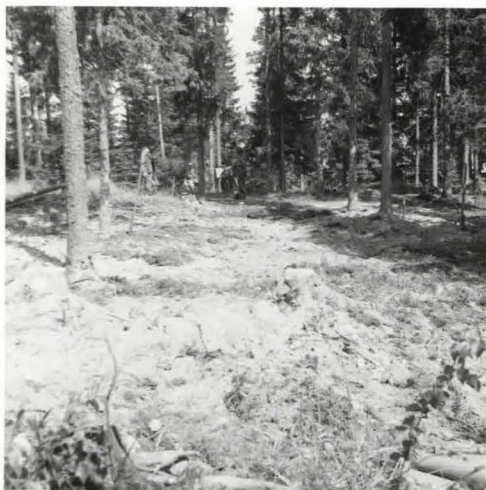
F.30337

kuva 6 . kiveys ruoturiveillä III-I
II-kerros. Henkilöt: edessä
Pirjo Dahlbom, takana Helena
Rinta-Paavola. Valokuvattu
suunnasta S (8, 1/100).



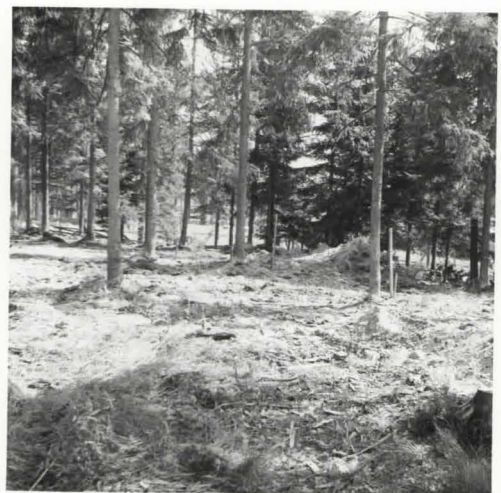
F.30338

kuva 7 . Sama kuin edellinen kuva.
kiveys ruuduissa III-I: 1-2.
Valokuvattu suunnasta S (8, 1/100).



F.30339

kuva 8 . kaivausalue peitettynä
kaivauksen jälkeen; suunnasta
SSW kuvattuna (11, 1/100).



F.30340

kuva 9 . kaivausalue peitettynä
kaivauksen jälkeen; suunnasta
W kuvattuna (11, 1/100).



F. 30341

Kuva 10. Kaivaus alkaa, vasemmella Helena Rinta-Paavola, selin seisomassa Pirjo Dahlbom, musta baskeripäinen Ville Luho. Valokuvattu suunnasta W (8, 1/250).



F. 30342

Kuva 11. Kaivaus alkaa. Puiden välistä näkyy kaistilan päärekennuksen pääty. Valokuvattu suunnasta SW (8, 1/250).



F. 30343

Kuva 12. Kaivaus käynnissä ruotorivillä. Valokuvattu suunnasta W (8, 1/50)



F. 30344

Kuva 13. Kaivausalue II peitettynä kaivauksen jälkeen.