

K e r t o m u s   K u r i k a n   J ä n i s k a l l i o n  
k i v i k a u t i s e n   a s u i n p a i k a n   k a i v a u k s e s t a

Ketomukseen liittyvät löydöt KM 16946:1-546, karttaliitteet I-VIII sekä valokuvat 1-9 (filmit 31463-31471)

Asuinpaikka sijaitsee maanvilj. Antti Kiskolan maalla Kyrönjoen itä puolella vastapäätä Kaistilan asuinpaikka-aluetta, Kurikan kirkolta n. 2.2 km linnuntietä eteläkaakkoon. Tutkimukset paikalla suoritettiin Kurikan kunnan taloudellisella tuella ja Kurikka-Seuran myötävaikutuksella 21.6. - 30.6.1965. Apulaisinani toimivat opiskelijat Helka Haapasalo ja Pentti Koivunen.

Asuinpaikka paljastui kesällä 1964, kun raivaustraktorilla avattiin tie "pikitieltä" itään läpi metsän. Opiskelija Lasse Laaksonen, joka samoihin aikoihin inventoi kunnan kiinteitä muinaisjäännöksiä, kävi paikalla ja totesi uuden asuinpaikan löytyneen (KM 16603:1-35; ks. Laaksonen inventointi-kertomus KM:n top.ark:ssa). V. 1959 lähetti mv. Antti Rinta-Paavola muinaistieteelliselle toimikunnalle 4 kvartsi-iskennäistä, jotka hän oli löytänyt Jäniskallion vierestä hiekkakuopasta (KM 14733) ja ilmoitti todenneensa samassa kuopassa liesikiviä ja tuhkaa. Kyseinen löytö ei kuitenkaan kuulu nyt esillä olevan asuinpaikan yhteyteen, koska löytöpaikka sijaitsee n. 200-250 m syrjässä ja arviolta yli kymmenen metriä ylempänä kuin esillä oleva Jäniskallion tien asuinpaikka. Vaikuttaa siltä kuin vastaraivattu tie olisi osunut juuri parhaimpaan kivikautiseen kulttuurikerrokseen. Kun saatiin tietää, että oli tarkoitus leventää tietä, päätin Kurikan kunnan myötävaikutuksella suorittaa paikalla tarkempia tutkimuksia, ennenkuin asuinpaikka mahdollisesti kokonaan tuhoutuisi. Tuosta syystä avattiin kaivausalue pitkin tien koillislaitaa, missä tutkittiin 98 m<sup>2</sup> loivasti kaakkoon viettävällä rinteellä (karttaliite I; kuva 9).

Paikalla kasvoi nuorta mäntymetsää (kuvat 1-4,9). Aluskasvillisuus oli kanervaa, puolukkaa, sammalta, jäkälää. Humuskerroksen vanhuus

oli n. 3-5 cm ja sen alapuolisen huuhtoutuneen kerroksen vahvuus noin 3-7 cm. Sen alla oli heikosti kivinen hieno hieta, joka oli paikoin m<sup>u</sup>tei hiesua, väriltään paikoin keltainen, paikoin punainen. Tuossa hielkakerroksessa olivat löydökset. Kulttuuririmaa oli väriltään punertava, paikoin tummahkon ruskea (liite III).

Kiinteitä muinaisjäännöksiä paljastui seuraavasti: 13 hiili-nokimaa läiskää ja 1 kivetty tulisija - hajonnut.

1. Ruutujen V-IV:3 rajalta paljastui n. 20 em syvältä ellipsimäinen hiili-nokimaaläiskä, jonka vahvuus oli n. 9 cm. Se oli n. 50 cm pitkä ja n. 40 cm leveä (liite II).
- 2-3. Ruudusta III:3 paljastui 2 pyöreähköä hiili-nokilaikkua; toinen ruudun länsikulmasta n. 15 cm syvältä ulottuen n. 34 cm syvälle. Se oli halkaisijaltaan n. 50 cm. - Siitä n. 50 cm itään paljastui 20 cm syvältä saman suuruinen hiili-nokilaikku, joka ulttui 42 cm syvälle (liite II).
4. Ruudusta I:3 paljastui n. 9 cm syvältä soikeahko hiili-nokilaikku mitoiltaan n. 85 x 60 cm. Sen paksuus oli n. 15 cm (liite II).
5. Ruudusta IV:2 paljastui n. 29 cm syvältä pyöreähkö hiili-nokilaikku, jonka vahvuus oli 14 cm. Se oli halkaisijaltaan n. 50 cm (liite II).
6. Ruudusta III:2 paljastui n. 16 cm syvältä 30 cm paksu pyöreähkö hiili-nokilaikku, halkaisijaltaan n. 40 em (Liite II).
7. Ruudusta II:2 paljastui muodoltaan ellipsimäinen, 50 x 30 cm laaja hiili-nokilaikku, jonka etelälaidalla oli 1 kivi ja pohjoislaidalla 3 kiveä (liite II). Kyseessä saattaa olla kivetyn tulisijan jäännös tai ko. kivien väliin tehty nuotio.
8. Ruudusta I:1 paljastui n. 15 cm syvältä pitkäkäs, n. 1.3 m pitkä ja n. 0.5 m leveä hiili-nokilaikku, jonka vahvuus oli 57 cm. Laikku rajoittui lounaassa löydöttömään keltaiseen, kiviseen hiesumaiseen alueeseen (liite II).
9. Ruudusta 11 paljastui n. 20 cm syvältä n. 1.2 m pitkä ja n. 0.6 m leveä hiili-nokilaikku, jonka vahvuus oli 51 cm (liite VIIa).

10. Ruutujen 12-13 kohdalta ojan reunalta paljastui kivetyn tulisijan jäännös. Siinä oli pyöreähkö hiili-nokilaikku, jonka pohjoisreunalla oli kolme kiveä. Laikun halkaisija oli n. 40 cm (liite V-VI).
11. Ruudusta 14 paljastui kahden kiven välistä n. 22 cm syvältä pyöreähkö hiili-nokilaikku, halkaisijaltaan n. 60 cm. Sen vahvuus oli n. 9 cm (liite VIIa).
12. Ruudusta 17:c paljastui n. 14 cm syvältä pyöreähkö hiili-nokilaikku, jonka vahvuus oli 7 cm. Se oli halkaisijaltaan n. 50 cm.
13. Ruudusta 22 paljastui n. 34 cm syvältä ellipsimäinen hiili-nokilaikku, joka jatkuu tutkimattoman alueen puolelle. Se oli n. 1,25 m leveä (liite VIIb).

Hajonnut kivetty tulisija paljastui ruuduista V-IV:3 (liite IV, kuvat 7-8). Se oli siinä määrin hajonnut, että tulisijan alkuperäistä muotoa ei saattanut enää saada selville.

Irrallisia löydöksiä kertyi seuraavasti:

saviastiain palasia .....	1003	kpl
kivilajitasatalttoja .....	3	"
kivilajitasatalttojen katkelmia .....	2	"
kivilajiveitsiä .....	2	"
hiottujen kivilajiesineiden kappaleita .....	11	"
hioimia .....	3	"
hiointen katkelmia ja kappaleita .....	6	"
hiontakivien kappaleita .....	1	"
keskentekoisia kivilajiesineitä .....	2	"
satunnaismuotoisia kivilajikaapimia .....	1	"
iskukiviä, kivilajia .....	1	"
kivilaji-iskennäisiä .....	133	"

#### k v a r t s i a

levykaapimia .....	12	"
a-tyyppisiä levykaapimia .....	6	"
levykaapimien katkelmia .....	1	"
korkeakaapimia .....	1	"
korkeakaapimien katkelmia .....	1	"
satunnaismuotoisia kaapimia .....	12	"
kourukaapimia .....	1	"
lastukaapimia .....	3	"
kaarevateräisiä uurtimia .....	1	"
kylkiuurtimia .....	3	"
kulmauurtimia .....	1	"
tasatalttoja .....	1	"
nelikulmaisia latteita esineitä .....	1	"
sälepuria .....	1	"
iskukiviä .....	6	"
iskukivien kappaleita .....	1	"
säleytimiä .....	1	"
pidinytimiä .....	1	"
säleitä .....	1	"
säleiden katkelmia .....	9	"
diskuksia .....	1	"

käyttäjälkisiä iskennäisiä .....	125	kp.
iskennäisiä .....	951	"
kvartsiitti-iskennäisiä .....	1	"
palaneita luunsiruja .....	154	"
hiiltä		
maanäytteitä		

Löydösten suurimman ja samalla myös sen tärkeimmän ryhmän muodostavat saviastiain palaset. Savi on niissä karkeata, sekoitusaineena on käytetty kivisirua tai karkeata hiekkaa, väri on harmaa, toisissa paloissa keltainen. Astiat ovat olleet kookkaita, suoralaitaisia ja pyöreä tai suippopohjaisia, kuten ilmenee esim. pohjapalasesta 16946:144. Reuna on ollut päältä tasainen ja yleensä vailla koristelua. Astiat on koristeltu laidasta pohjaan asti. Koristelukuosi vaihtelee. Esiintyy juovaa, piirtoa, kierrenuorapainannetta, kampaleimapainannetta, rengas- ja soikearengaspainannetta jne. sekä kuoppia. Kuopat on yleensä painettu muun ornamentin päälle, mutta joskus myös väliin, kuten astiassa 16946:230, missä horisonttaaliset kampaleimapainannevyöt vuorottelevat yksinkertaisten kuopparivien kanssa. Kyseessä on varhaiskampakeraaminen tyyllivaihe I:1, sen nuorempi jakso. Mainittu astia, 16946:230, muistuttaa koristelultaan vanhempaa tyyppillistä kampakeraamiikkaa, Äyräpään tyyliä II:1, mutta reunan muoto on selvästi varhaiskampakeraaminen ja kyseinen astia liittyykin siihen ryhmään tyylin I:1 astioita, joita olen käsitellyt artikkelissani "Frühe Kammkeramik" (SMYA 58 ss. 146-147). Tuolle Jäniskallion astialle löytyvät lähimmät vastineet Vetelin Hautakedon, Huittisten Korkeakosken ja Kangasalan Rikun kivikautisilta asuinpaikoilta. Jäniskallion keramiikan joukossa on myös palasia, joita voisi pitää ns. Säräisniemi I-keramiikan esiasteena. Pohjoissuomalaiselle Säräisniemi I-keramiikalle on tyyppillistä kuoppaan päättyvä ornamentti, jota kuosia Jäniskalliolla edustavat esim. palaset 16946:20, 48, 85. Säräisniemen keramiikan levinneisyys ulottuu Oulunjärven seutuvilta Ruijaan, Varangin vuonolle. Etelämpää sitä on hiukan tavattu vain Ilomantsista ja nyt sitten Kurikasta. Jäniskalliolla on kyseinen keramiikka koristeltu tyylin I:1 tapaan siten, että kuopat on painettu viimeeksi, kun taas Pohjois-Suomessa leimapai-

nanteet on sovitettu kuoppien päälle eli painettu kuoppien jälke-  
 astian pintaan, tuo on yleinen piirre varsinaiselle Säräisniemi I kera-  
 miikalle, joskin poikkeuksiakin löytyy. Säräisniemi I keramiikka on  
 enimmältä osalta tyylivaiheen II:1 aikaista, mutta se on tyyllisest-  
 johdettavissa tyylistä I:1 ja eräät löydöt viittaavatkin siihen, että  
 sen vanhimmat asteet olisivat varhaiskampaakeramiikan aikaiset, nimen-  
 omaan tyylin I:1 ikäiset. Tuollaisia löytöjä ovat Utajärven Pyhännis-  
 kan löydöt ja Nordli'n asuinpaikka Varangin vuonon pohjukassa Ruijassa.  
 Kurikan Jäniskallion löytö osoittaa nyt kiistattomasti, että noin to-  
 siaan on asianlaita. Kurikkaan nähden on luultavasti kyse pohjoisesta  
 käsin saadusta vaikutteesta, sillä ilmeiseltä näyttää, että Säräisnie-  
 mi I keramiikka olisi syntynyt jossakin Oulunjoen seutuvilla. - Myös  
 Jäniskalliolla on palasia, joissa on havaittavissa punaväriä: esim,  
 16946:2,20,67,84,85,110,112,126,127,129,165,177,178,179,180,187,188,  
 189,197,226,260,265,267,274,281,289,290,291,304,305,329,346,367,368,  
 403,426,443,483,494,518,525, piirre, mikä on todettu Kurikassa toisil-  
 lakin varhaiskampakeraamisilla asuinpaikoilla, ja muuallakin Suomessa  
 saman tyylivaiheen keramiikassa.

Asuinpaikan korkeus on n. 72.0 m ymp. (vaakittu 6.7.1965 Jyrän yli-  
 käytävälle, jonka korkeus 67.1 m ymp.). Asuinpaikka on aikanaan sijain-  
 nut matalan veden äärellä, jota on riittänyt pitkälle itään ja etelään  
 mutta myös länteen.

Helsingissä 15.3.1965

*Ville Luho*  
 Ville Luho

# VAAKITUSKAARTTA

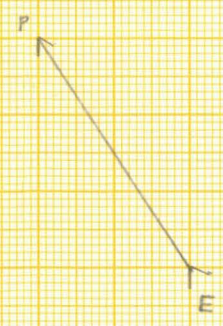
SKALA 1:100

kp. 1.33

KURIKKA, JÄMSKALLIO

PIIRT. PENTTI KOIVUNEN

1965



	IV	III	II	I
3	1.28 1.64	1.17 1.32	1.30 1.33	1.25 1.32
2	1.33 1.66	1.29 1.37	1.31 1.37	1.29 1.32
1	1.42 1.74	1.38 1.49	1.39 1.26	1.36 1.30

MÄNTYMETSÄÄ

	16	17	18
c	1.82 2.13	1.81 2.20	1.76 2.18
b	1.82	1.84 2.20	1.83 2.24
a	1.82 2.27	1.83 2.29	1.83 2.25

1.22	1.32	1.37	1.37	1.34	1.30	1.37	1.36	1.29	1.52	1.63	1.73	1.74	1.77	1.86	1.87	1.90	1.88	1.92	1.92	1.93	1.96	1.99	1.99	2.07
1.72	1.83	1.85	1.85	1.79	1.79	1.85	1.86	1.84	1.92	2.03	2.18	2.16	2.22	2.24	2.25	2.25	2.22	2.37	2.30	2.31	2.31	2.45	2.50	2.42



OJA

TIE

## SELITYS

1.28 = PINTAARVO  
 1.64 = POHJAARVO

MÄNTYMETSÄÄ

KURIKKA, JÄNISKALLIO

SKALA 1:50

Kp. 1.34

K = KERAMIKKAA

DURT. PENNIN KOIVUNEN

/// = HIILEN SEKAUSTA  
TA HIEKKAA

1965

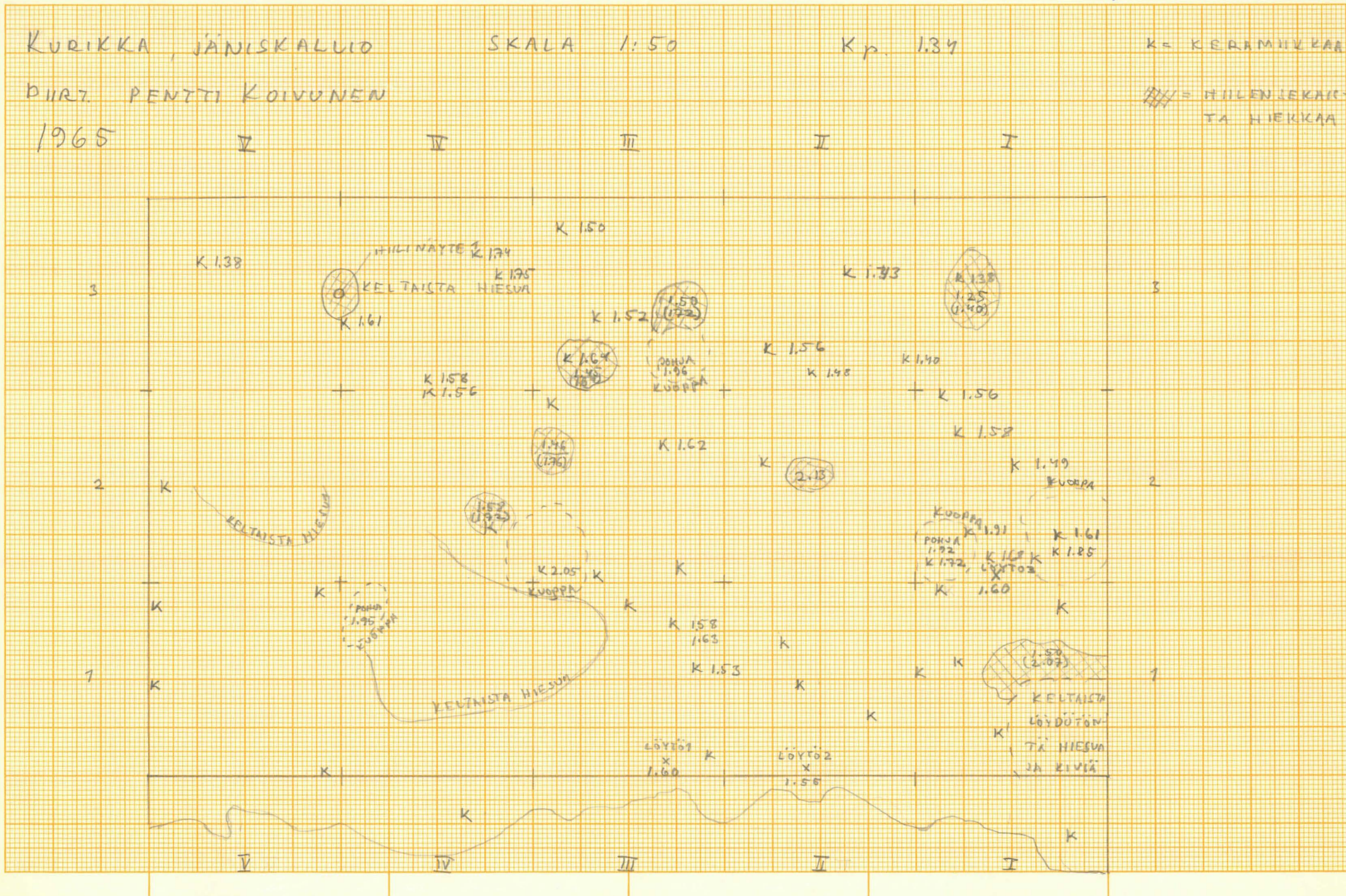
V

IV

III

II

I



OJA

Oy Wolff Ab N:o 106

A. 4. (210x297 mm.)

KURIKKA, JÄMISKALLIO

SKALA 1:20

Kp. 1.34

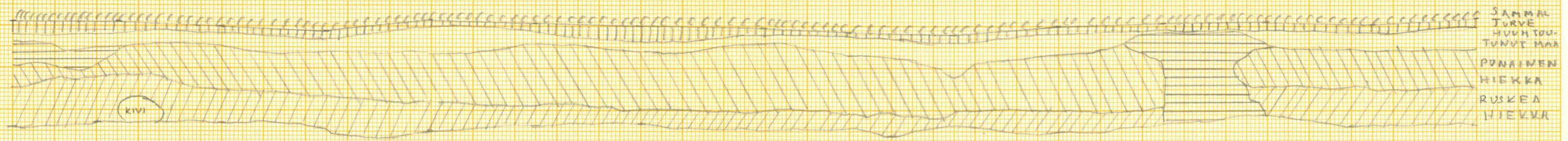
PIIR. RENTTI KOIVUNEN

1965

PROFILI KAIVAUSSALUEEN TAKASEINÄSTÄ  
VAT. VAAKITUOKARTTA

IV | I | III | I | II | I | I | I | I

7 m | 6 m | 5 m | 4 m | 3 m | 2 m | 1 m | 0 m



I | V | I | IV

10 m | 9 m | 8 m | 7 m

MERKKIEN  
SELITYKSET

~~~~~ = SAMMAL JA  
ALUEKASVILLISUUS

||||| = TURVE JA  
HUMUS

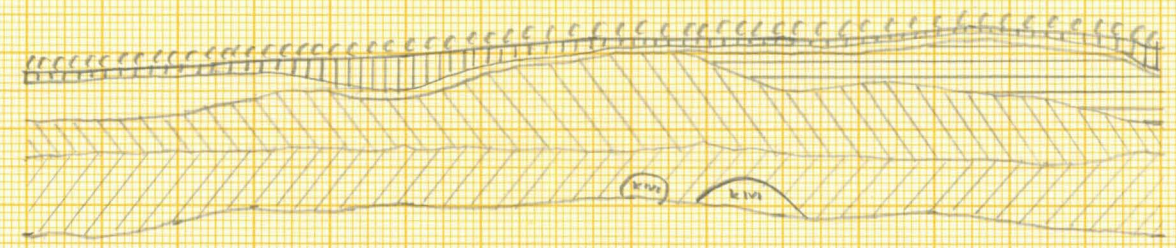
□ = VALKEA HUUH-  
TOUTUNUT MAA

□ = KELTAINEN, LÖY-  
DÖTÖN HIEKKA JA HIESU

▨ = PUNAINEN, PA-  
LANUT HIEKKA

▩ = HIILI- JA ROKI-  
MAA

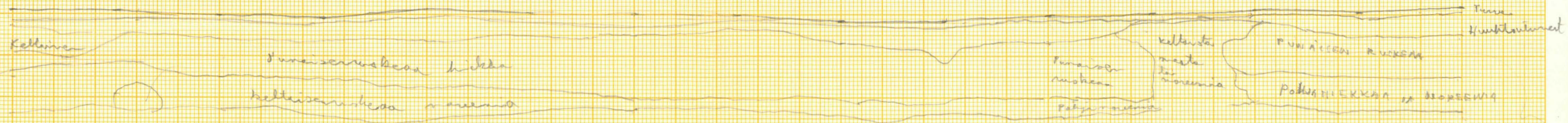
▨ = RUSKEA, LIKAI-  
NEN HIEKKA



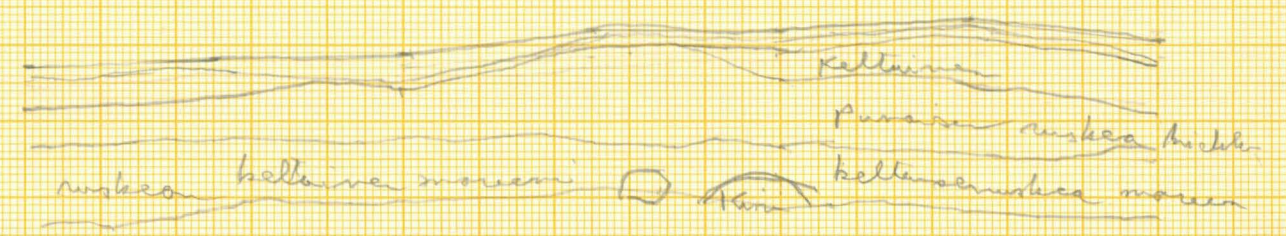


KODIKKA, JÄÄMÄKALLIO

7 6 5 4 3 2 1 0



10 9 8 7



A. 4 (210x297 mm)

KURIKKA, JÄNISKALLIO

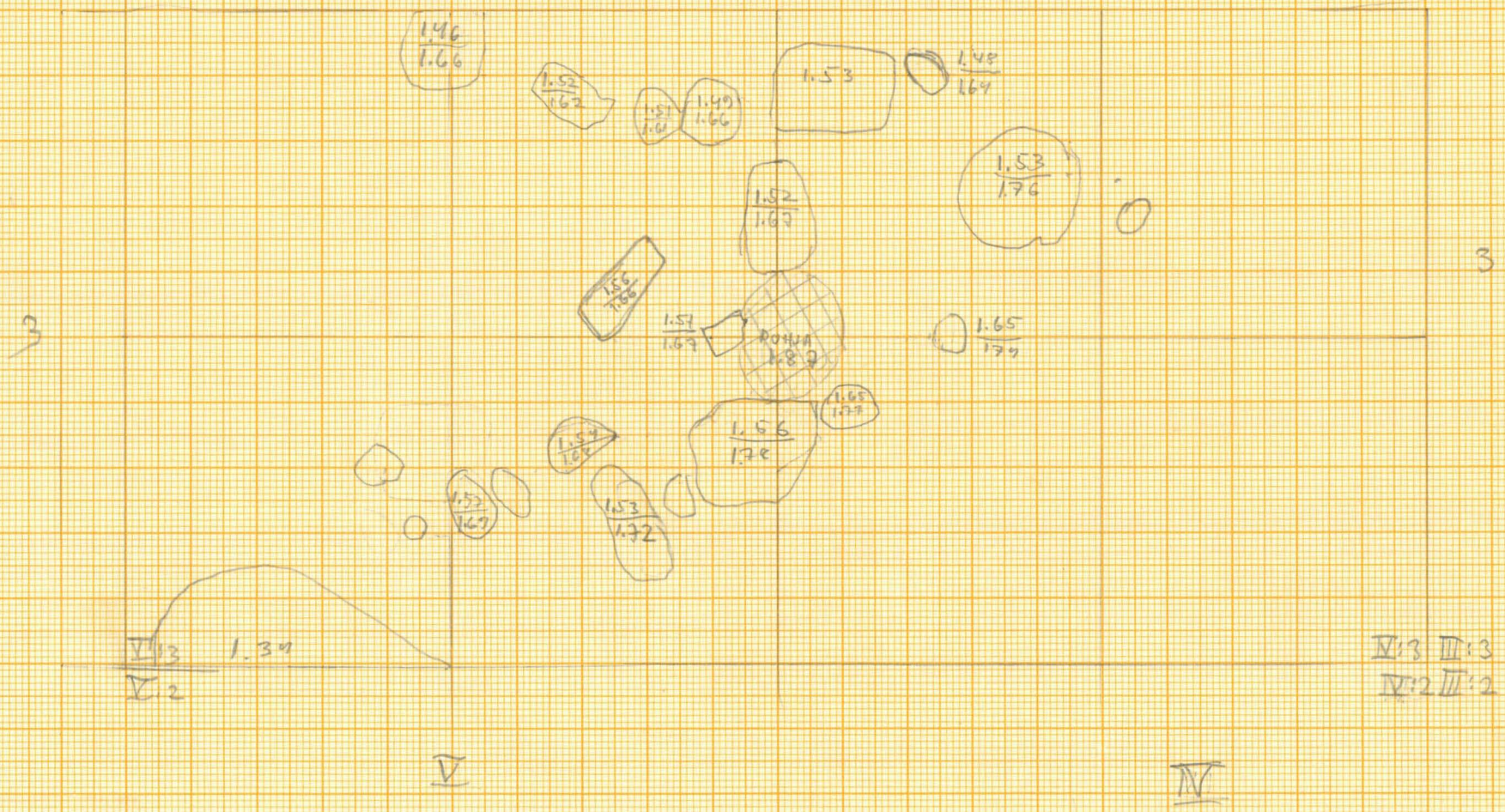
SKALA 1:20

Kp. 134

LIESI RUUTUJEN IV:3 JA V:3 RAJALLA

PURT. PENTTI KOIVUNEN

1965



Oy Wolff Ab N:o 106

KURIKKA, JÄMSKALLIO

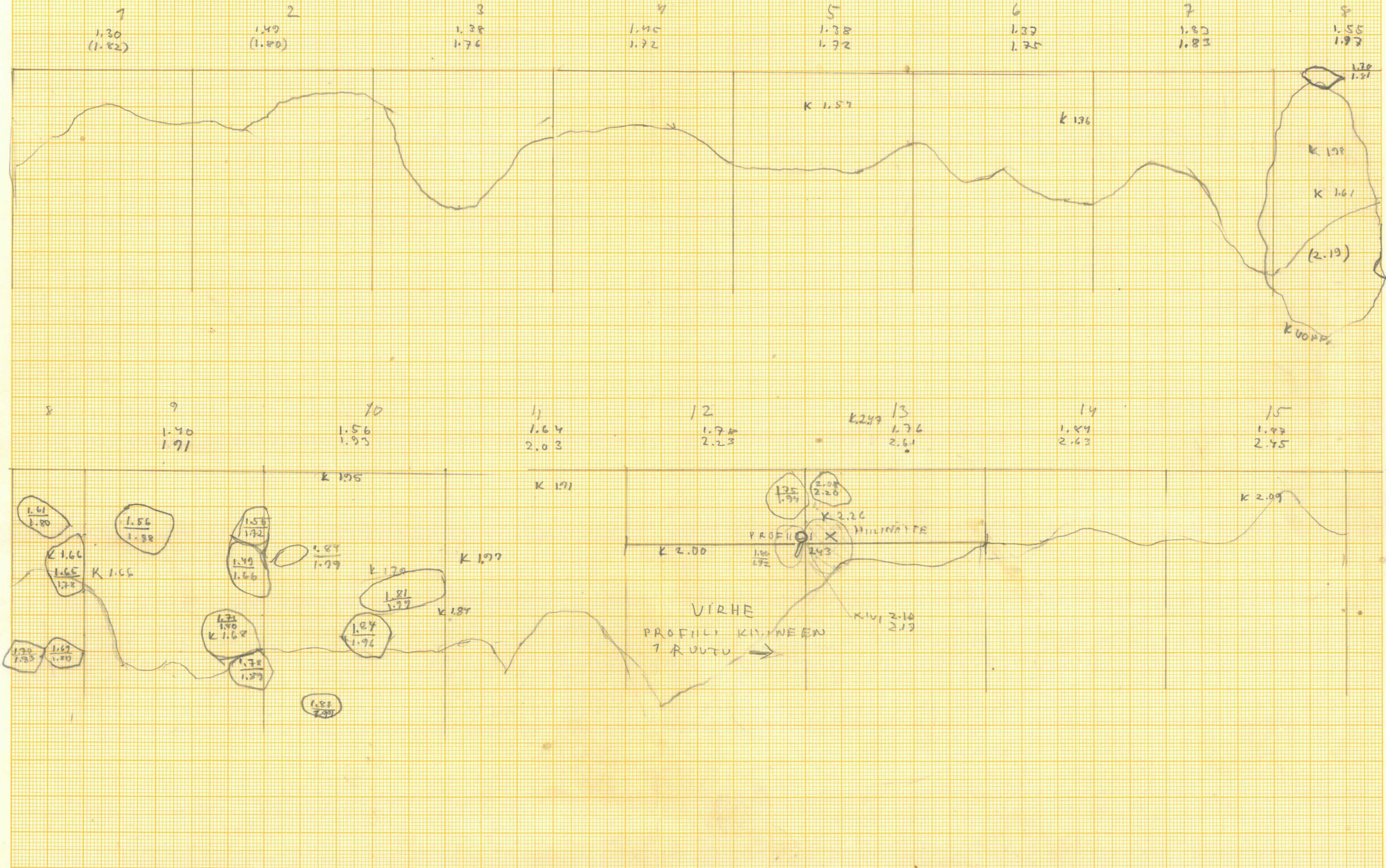
SKALA 1:20

Kr. 134

TIENOJAN JA RUUTUJEN VÄLINEN MAA

PIIRI. PENTTI KOIVONEN

1965



# KURIKKA JÄNISKALLIO

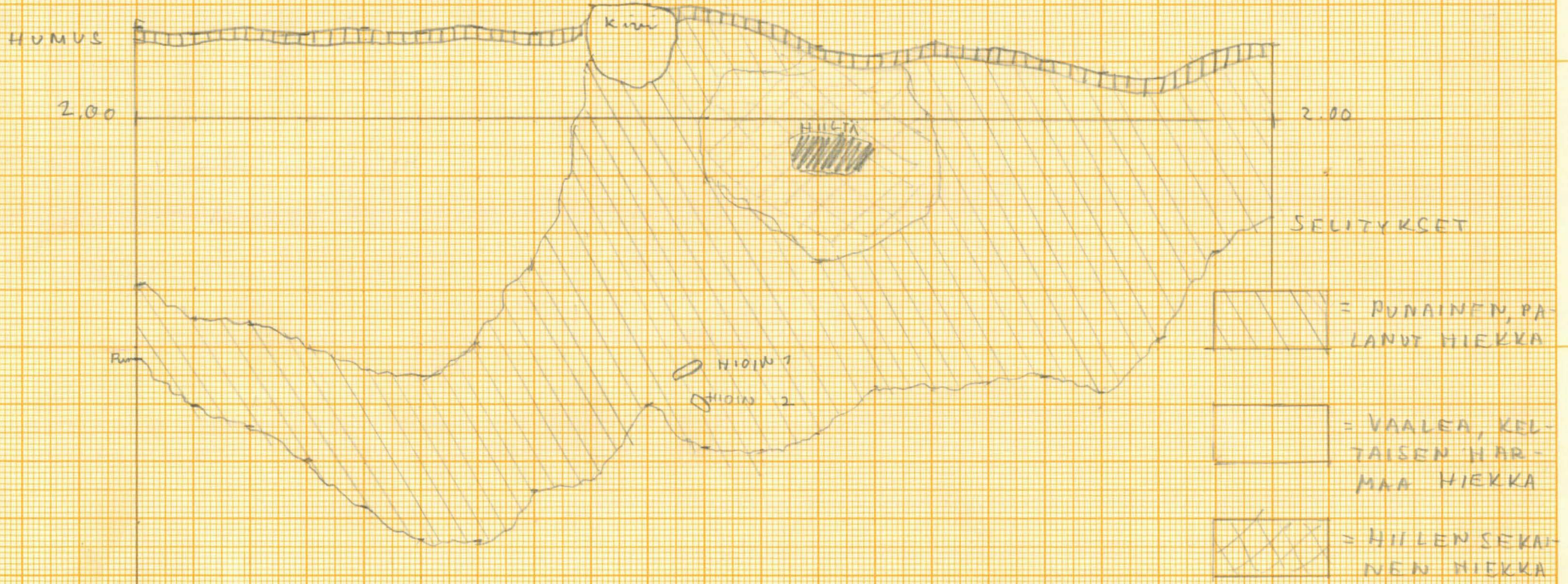
SKALA 1:10

Kp. 1.39

PROFILI REUNASTA 13-14 KOHI DALTA

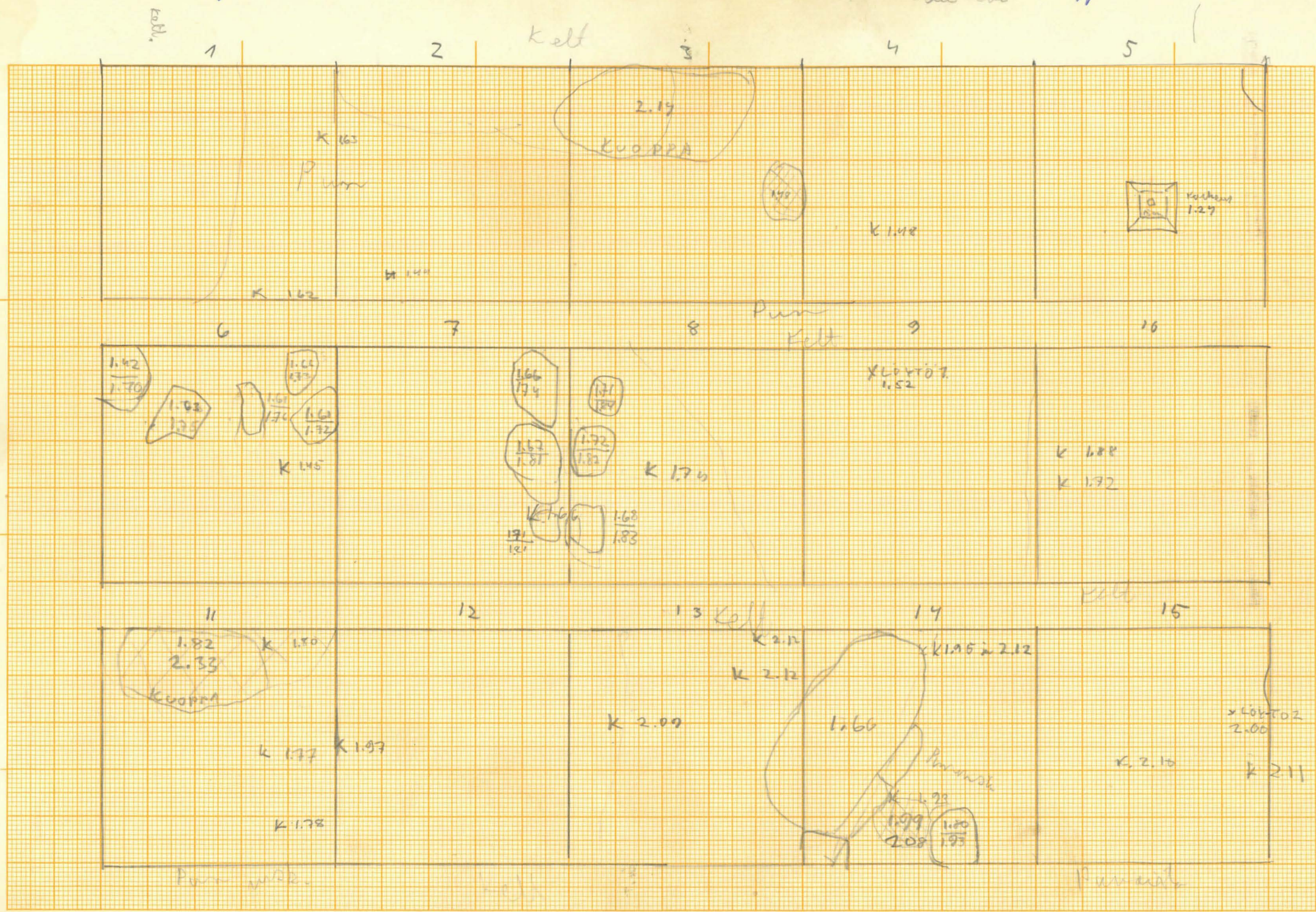
PIIRT. PENTTI KOIVUNEN

1966



A. 4. (210x297 mm.)

Oy Wulff Ab N:o 106

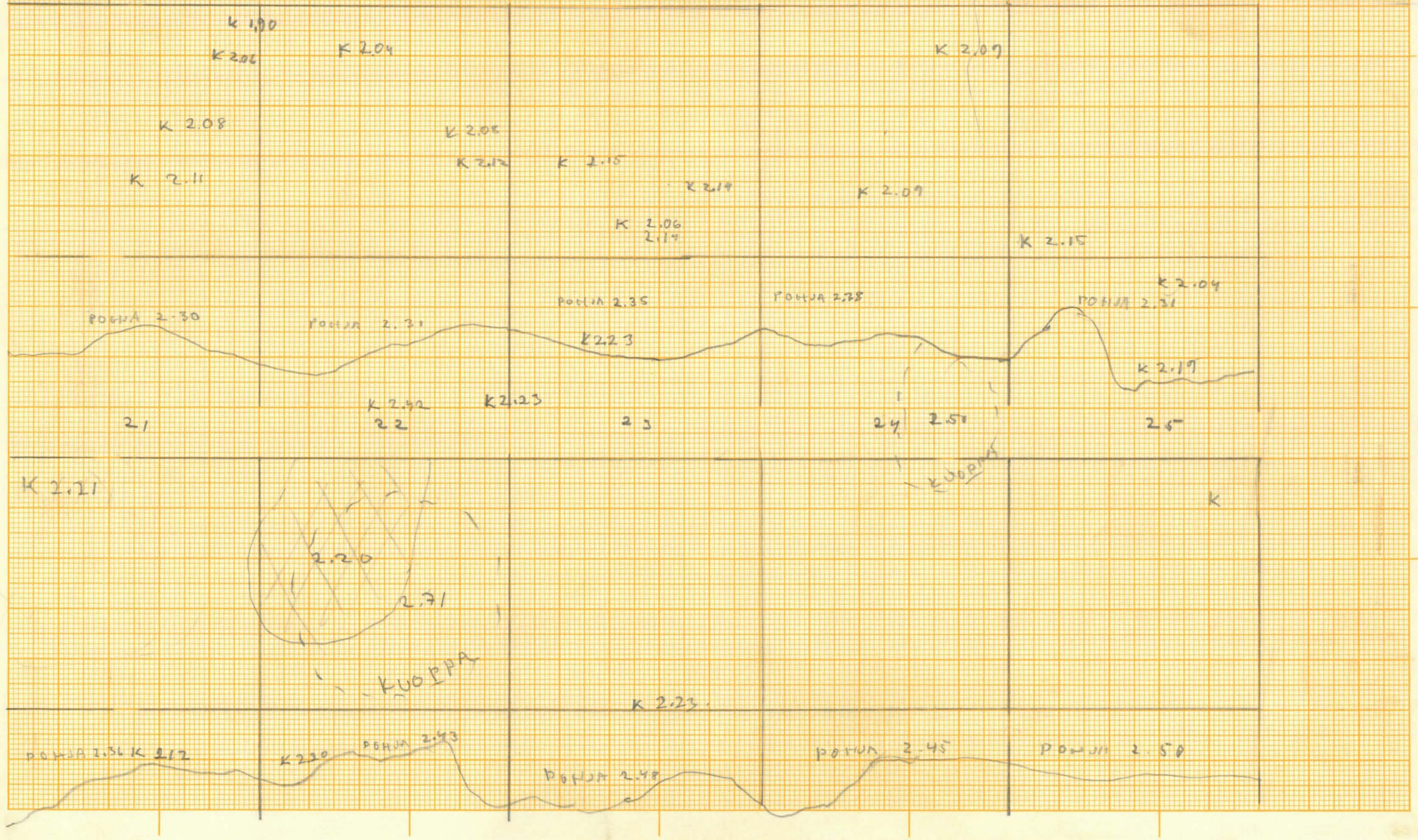


KURIKVA 16  
IÄ NISKALLO 17

SKALA 1:20  
18

Kp. 1.34  
19

PIIRT. PENNIN KOIVUNEN  
20  
1965



Oy Wulff Ab N:o 106

A. 4. (210x297 mm.)







# VANNAKILTUUKARTTA KURIKKA JÄMSKÄLLIÖ 2

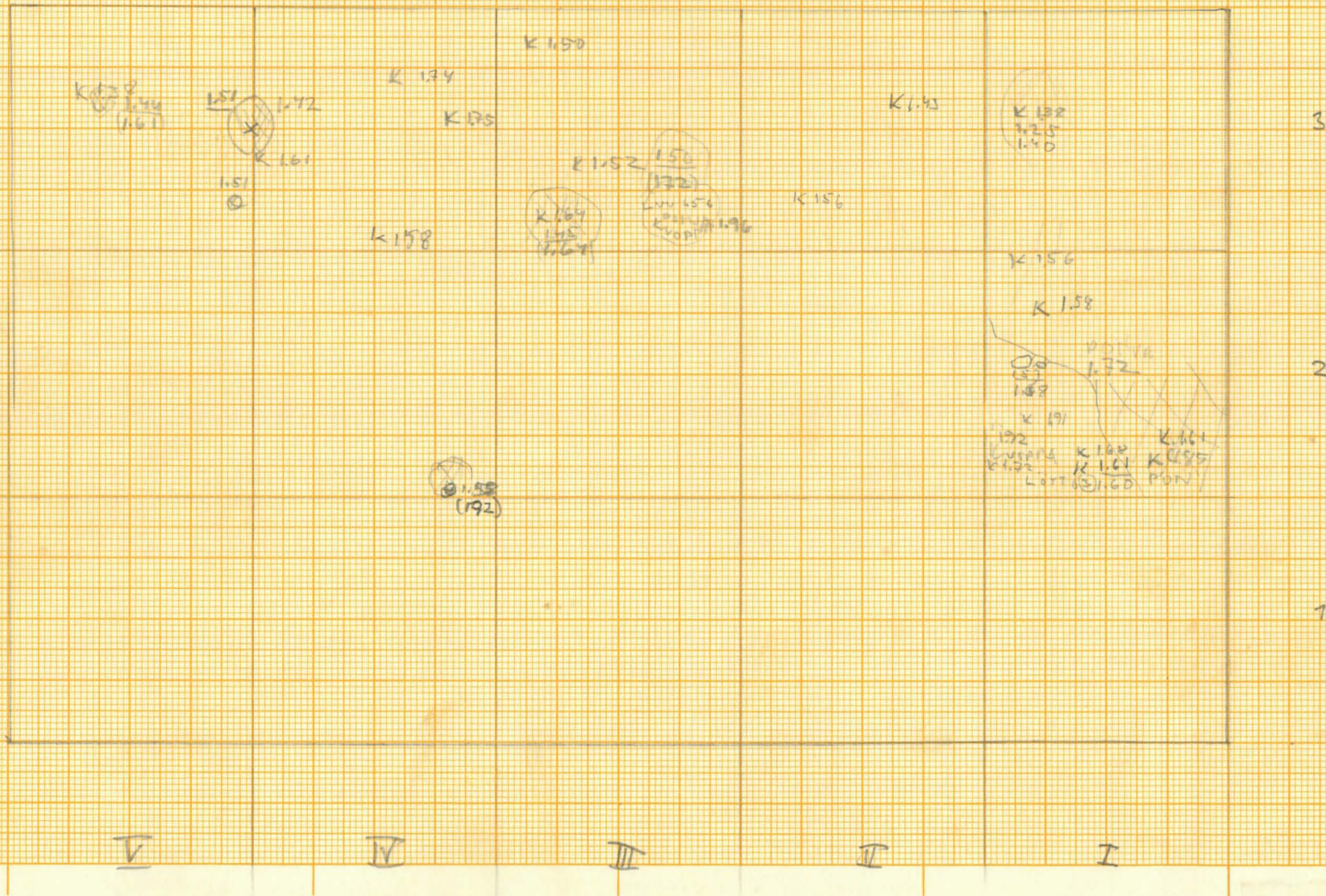
|   |                |              |              |   |
|---|----------------|--------------|--------------|---|
|   | x              | x            | x            | x |
| c | 1.82<br>2.13   | 1.81<br>2.20 | 1.76<br>2.18 |   |
|   | x              | x            | x            | x |
| b | 1.82           | 1.84<br>2.20 | 1.85<br>2.27 |   |
|   | x              | x            | x            | x |
| a | 1.82<br>(2.24) | 1.83<br>2.27 | 1.83<br>2.23 |   |
|   | x              | x            | x            | x |
|   | 16             | 17           | 18           |   |

|  |              |              |              |              |              |              |              |              |              |              |              |              |              |
|--|--------------|--------------|--------------|--------------|--------------|--------------|--------------|--------------|--------------|--------------|--------------|--------------|--------------|
|  | 1            | 2            | 3            | 4            | 5            | 6            | 7            | 8            | 9            | 10           | 11           | 12           | 13           |
|  | x            | x            | x            | x            | x            | x            | x            | x            | x            | x            | x            | x            | x            |
|  | 1.23<br>1.72 | 1.32<br>1.83 | 1.37<br>1.85 | 1.33<br>1.75 | 1.34<br>1.79 | 1.30<br>1.79 | 1.39<br>1.75 | 1.41<br>1.76 | 1.27<br>1.84 | 1.52<br>1.97 | 1.62<br>2.03 | 1.77<br>2.17 | 1.74<br>2.16 |
|  | x            | x            | x            | x            | x            | x            | x            | x            | x            | x            | x            | x            | x            |
|  | 14           | 15           | 16           | 17           | 18           | 19           | 20           | 21           | 22           | 23           | 24           | 25           |              |
|  | 1.73<br>2.22 | 1.86<br>2.24 | 1.87<br>2.25 | 1.86<br>2.25 | 1.88<br>2.22 | 1.92<br>2.37 | 1.92<br>2.30 | 1.92<br>2.31 | 1.86<br>2.71 | 1.88<br>2.45 | 1.94<br>2.38 | 2.01<br>2.42 |              |

KURIKKA  
 JÄMSKALLIO  
 PIIRI PENTTI VOIVUNEN

K p. 1,33

X = hietmäyte



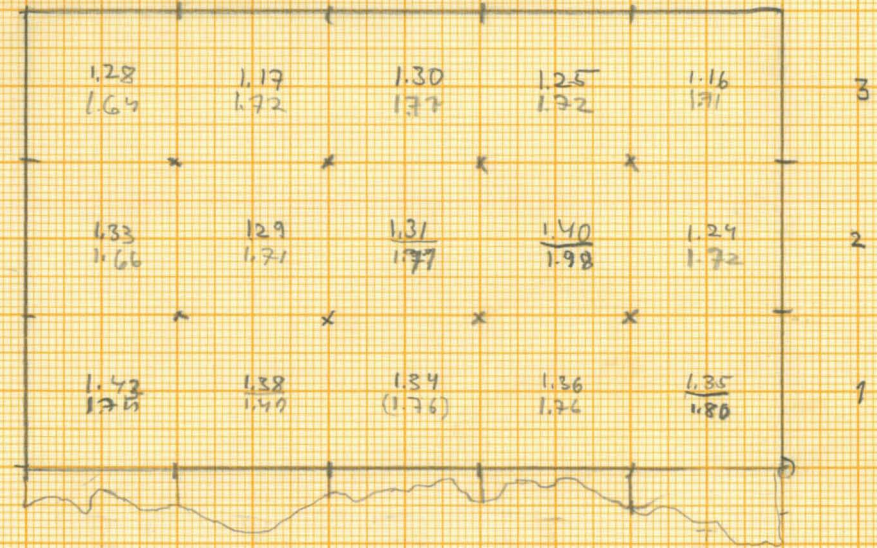
# VAAKITUUSKARTTA

KUPIKKA, JÄMSKALLIO

1:100

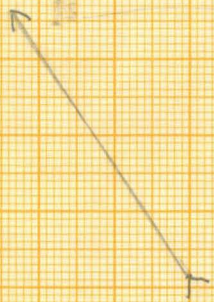
K.P. 1.33

PIIRT. PENTTI KOLVUNEN



V IV III II I

TIE





F. 31463

Kuva 1. Kaivausalueella raivataan.



F. 31464

Kuva 2. Kaivaus käynnissä



F.31465

Kuva 3. Kaivaus käynnissä.



F.31466

Kuva 4. Kaivaus käynnissä (kuudot II-V:3).



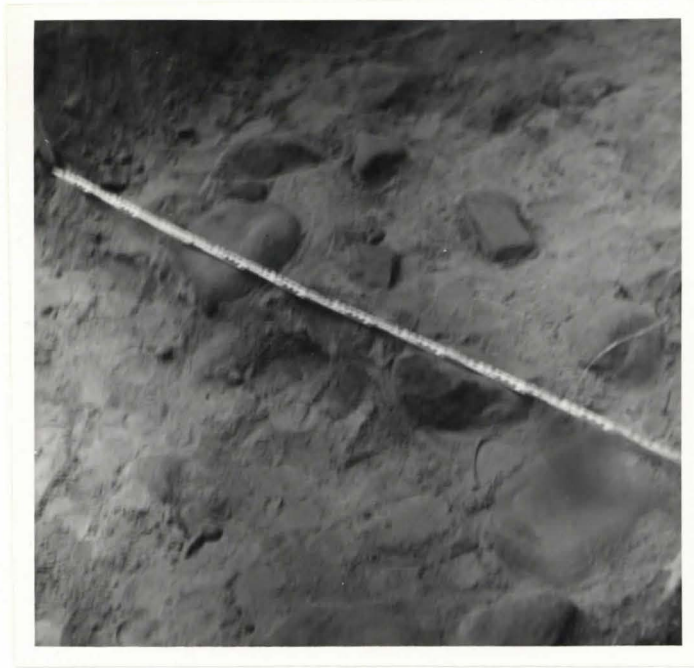
F. 31467

Kuva 5. Kuvemäkelä IV:2-IV:3



F. 31468

Kuva 6. Kuoppa III:3



F. 31469

Kuva 7. Liesi ruuduissa IV-V:3.



F. 31470

Kuva 8. Liesi ruuduissa IV-V:3.



F. 31471

Huva 9. kaivausalue peitetty.