

Arkest. O. 207/6.3.1996

KYLMÄKOSKI JÄRVIÖ VÄHÄLÄ

HIST. AJAN RÖYKKIÖN KAIVAUS

8.-9.8. 1995

HANS-PETER SCHULZ

KYLMÄKOSKI JÄRVIÖ VÄHÄLÄ

ARKISTOTIEDOT

Hist. ajan kiviröykkiö

Kunta: Kylmäkoski 310

Kylä: Järviö 406

Tila: Vähälä 3:21 tunnus 310-406-0003-0021
Maanomistaja 1995: Arpiainen Eino,
S-Linja 64, 37800 TOIJALA

Peruskartta 2114 08 VIIIALA 1992

x = 6 786 08

y = 2 484 66

z = n. 97

Aikaisemmat tutkimukset: inv. H.-P. Schulz 1994

Aikaisemmat löydöt: -

Löydöt: tiilenpalasia ja nauvoja, ei otettu talteen

Kartat: - Peruskarttaote 1:20 000
- karttaote 1:10 000 VT 9 yleissuunnitelma 1994,
- röykkiön profiili- ja tasokartta 1:25

Kuvat: kuvataulu k. 27 ja 28, neg. 102817-818

Diapositiivit: 33762-764

SIJAINTI JA TOPOGRAFIA

Kohde sijaitsee Viialan kirkosta 4,3 km lounaseen ja Järviölahdesta 350 m pohjoiseen valtatie 9 itäpuolella. Röykkiö on pienessä metsikössä, jota tietä lukuunottamatta ympäröivät pellot. Maaperä on moreenia, metsikön reunassa on myös hiekkaa, alempana hiesua/savea. Pellot viettävät etelään ja kaakkoon järveä kohti. Metsikön ja järven väliin kohoaa mäki, röykkiöltä ei siten ole näköyhteyttä järvellä.

KENTTÄTYÖT

Kenttätyöt tehtiin 8.-9. 8. 1995 Lempäälän Naarankalmanmäen kaivauksen, jonka budjetti sisälsi myös Kylmäkosken Järviön koekaivauksen kustannukset, yhteydessä (Tielaitoksen Hämeen tiepiiri, yht. 129 000 mk). Työhön osallistui kaivauksenjohtajan lisäksi 2 kaivausapulaista. Kiintopisteenä pidettiin tielaitoksen porakoetta 30113, joka sijaitsee röykkiön keskipisteestä 3 m itään/ 1 m pohjoiseen. Profiililinja oli suunn. tielinjan suuntainen (SW-NE; 58°). Röykkiön luoteispuoli kaivettiin kerroksittain röykkiön rakenteen selviämiseen saakka. Profiili ja 1. kivikerros dokumentoitiin. Röykkiö ennallistettiin kaivauksen jälkeen.

Röykkiö sijaitsee metsikön korkeimmalla kohdalla (n. 97,0 m mpy). Se on melkein pyöreä, läpimitaltaan 3,2 m ja korkeudeltaan 0,65 m. Sen keskellä kasvaa vanha mänty (runko 45 cm). Röykkiö oli kasvanut umpeen, humuskerroksen vahvuus oli 10-25 cm. Humuksen alla oli kivikerros. Lähellä reunaa oli puolipyöreään ladottu suuria, yli 50 cm mittaisia lohkokiviä, röykkiön lounasosassa männyn vieressä oli 70 cm pitkä maakivi. Röykkiön keskiosassa ja suurten kivien välissä oli runsaasti pieniä (5-10cm) ja jonkun verran keskikokoisia kiviä. Ensimmäisen kivikerroksen alta paljastui täytemaakerros, jossa oli hiekkaista multaa ja runsaasti tiilenpalasia. Osa tiilistä oli palaneita. Lisäksi löytyi kymmenenkunta naulaa (n. 4"), jotka olivat teollisesti valmistettuja. Täytemaakerros oli n. 40 cm paksu, siinä oli myös runsaasti erikokoisia kiviä.

Kyseessä on ilmeisesti rakennusjättekasa, joka on peitetty kivillä. Männyn ikä on arviolta yli 100 vuotta, nauvoja ruvettiin valmistamaan teollisesti 1850-luvun jälkeen. Näin röykkiö on todennäköisesti 1800-luvun toiselta puoliskolta.

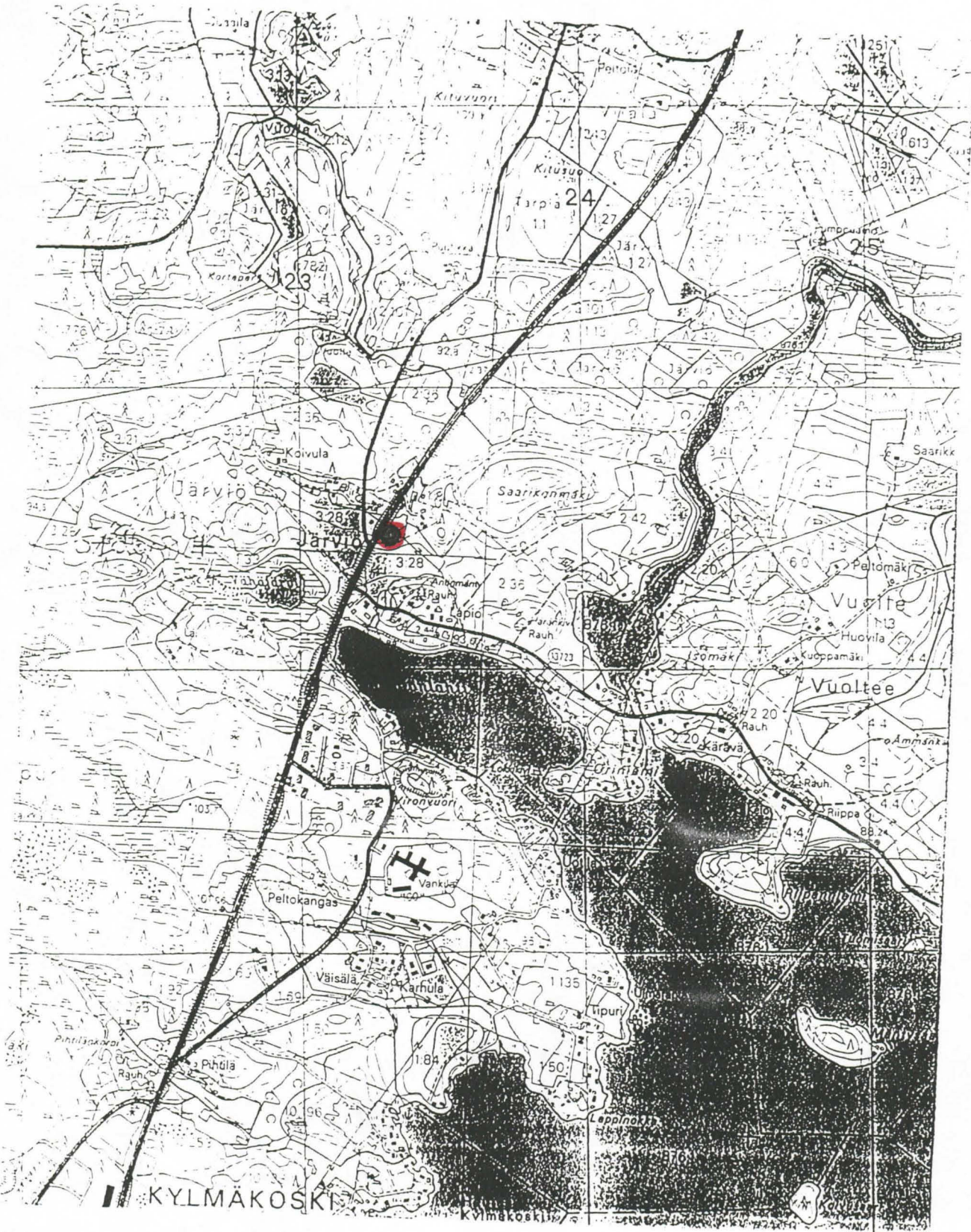
SUOJELU

Kohde on tutkittu, eikä se aiheuta esteitä tien rakentamiselle.

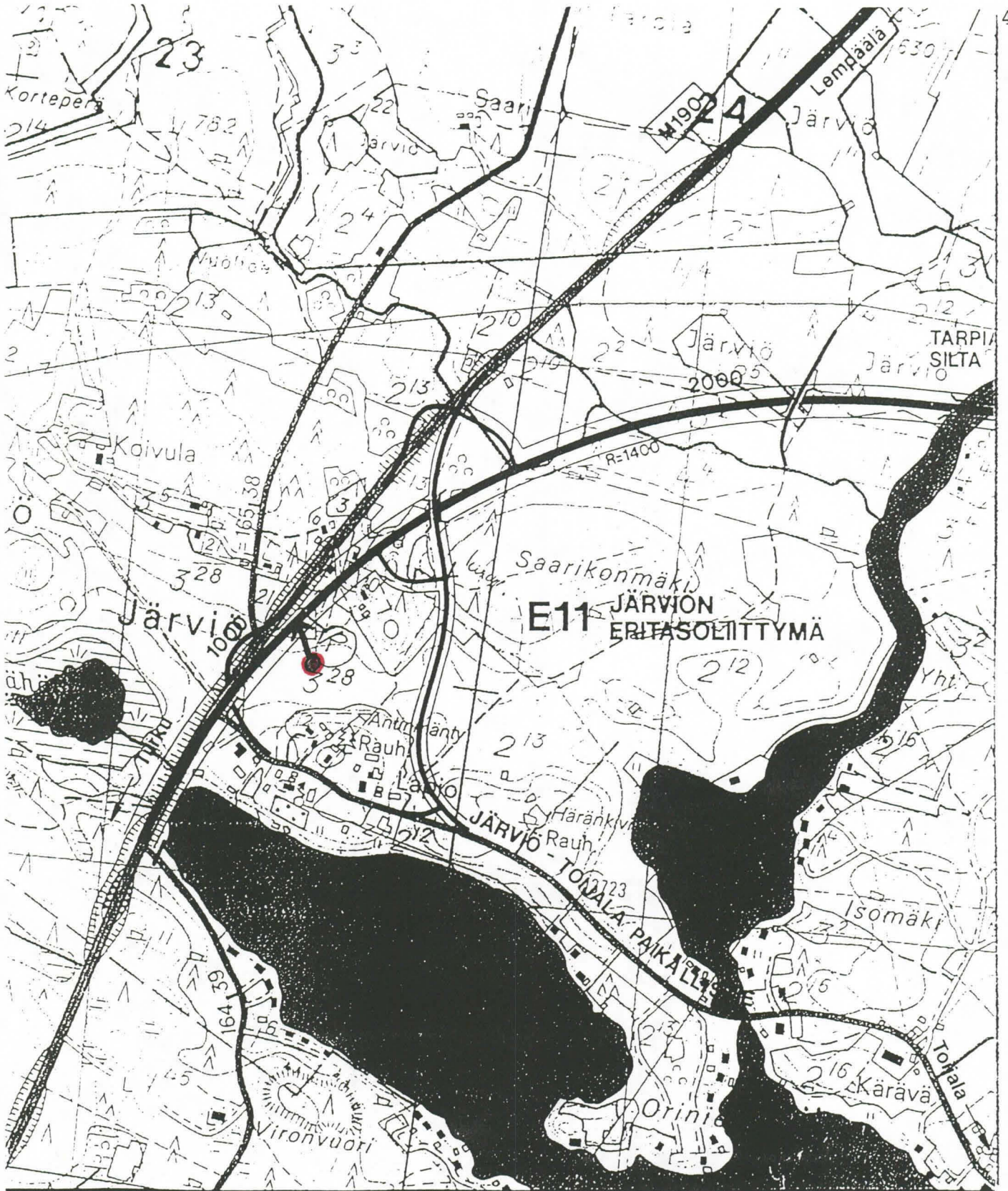
Helsingissä 20.2.1996

Hans-Peter Schulz

Hans-Peter Schulz



Peruskarttaote 1:20 000 2114 08 VIIALA 1992



Karttaote 1:10 000 VT 9 yleissuunnitelma Kylmäkoski-Toijala

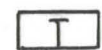
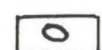
KYLMÄKOSKI JÄRVIÖ VÄHÄLÄ

H.-P. Schulz 1995

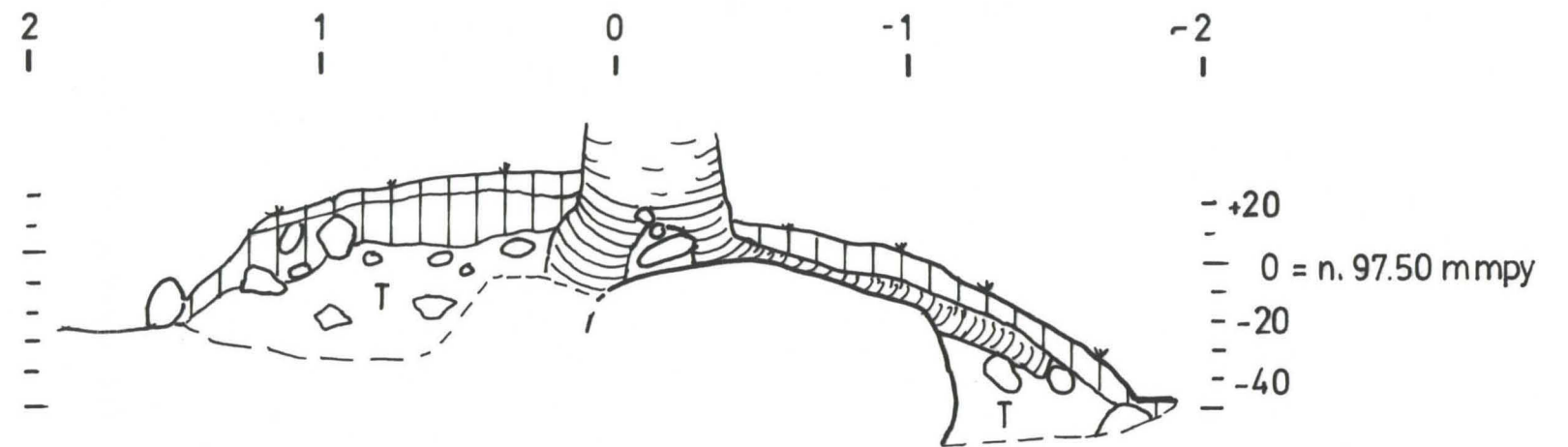
HIST. AJAN RÖYKKIÖ

TASO- JA PROFIILIKARTTA MK 1:25

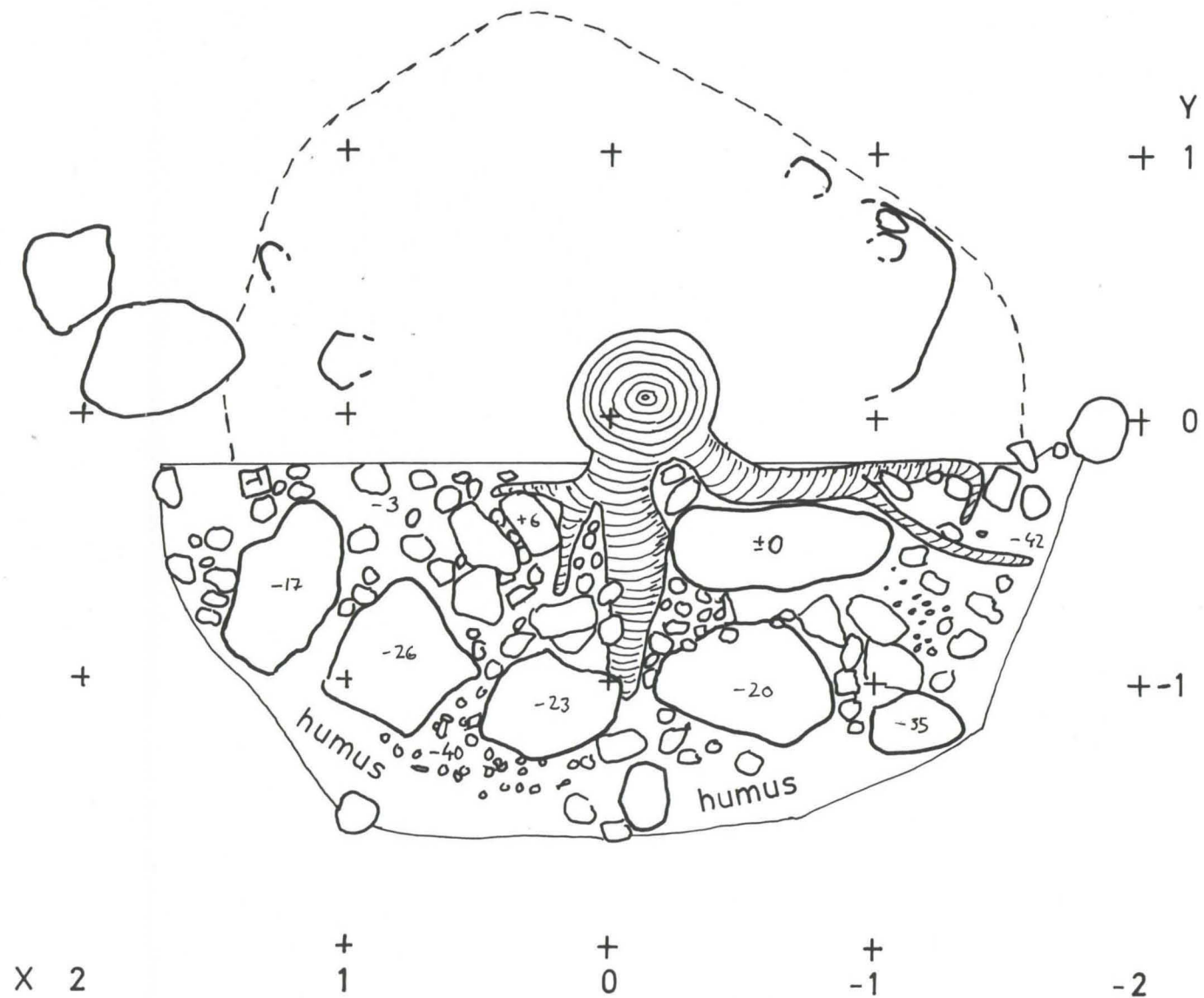
Piirt. H.-P. Schulz

-  humus
-  täytemaa (multaa, tiiltä, nauvoja)
-  kivi

NE-SW PROFIILI



1. KIVIKERROS



0 1 2 m

KYLMÄKOSKI JÄRVIÖ
H.-P. SCHULZ 1995



102817

K 27. Röykkiö ennen avaamista. Kuvattu länsilounaasta.



102818

K 28. Röykkiön l. kivikerros esillä. Kuvattu lounaasta.