

LAHTI, RENKOMÄKI, UUSITALO
nro 398 010001
ja
ORIMATTILA, PENNALA, ALESTALO

Arkeologinen koekaivaus



Hannu Takala
Antti Lahelma
Lahden kaupunginmuseo
Päijät-Hämeen maakuntamuseo
2001

Rahoitus
Euroopan Unionin Aluekehitysrahasto
Lahden kaupunki
Orimattilan kaupunki

Sisällysluettelo

1. Muinaisjäännösalue	1
2. Johdanto	2
3. Tutkimushistoria	3
3.1 Luhon kaivaukset v. 1949	4
3.2 Meinanderin kaivaukset v. 1957	5
3.3 Tarkastuskäyntejä ja inventointeja	5
3.4 Siitepöly- ja makrofossiilitutkimuksia	5
4. Vuoden 2001 tutkimukset	6
4.1. Kohteen kuvaus	6
4.2. Mittaukset	7
4.3. Koekuopitus ja löydöt	8
5. Päätelmät ja jatkotoimet	10
Lähteet	12
Liitteet (6 kpl):	
1. Ote peruskartasta 3111 02 Renkomäki, Mk. 1: 20 000 (1998)	
2. Koekuopituskartta, alkup. Mk. 1: 1000 (pienennetty)	
3. Profiilikartat, Mk. 1: 20	
4. Koekuoppien sanalliset kuvaukset	
5. Dialuettelo	
6. Mv-kuvaluettelo	

1. Muinaisjäännösalue

Lahti Renkomäki Uusitalo

Kylä 398 01 0001

Muinaisjäännöslaji: Asuinpaikka
Ajoitus: Kivikausi
Lukumäärä: 1
Rauhoitusluokka: II
Kunta ja kylä: Lahti, Renkomäki
Peruskartta: 3111 02 RENKOMÄKI
Peruskoordinaatit: X = 6757 02 - 26
Y = 3429 17 -28
Z = 68 - 70
Tila ja nro: Uusitalo 5:22
Maanomistaja: Erkki Siivonen
Saimaankatu 13 B 32
15140 Lahti
Aiemmat tutkimukset: Inventointi 1976, Timo Miettinen
Koekaivaus: 30.7.-9.8.2001
MV-negatiivit: LKM 129176-129190
Diapositiivit: LKM 32483-324500, 324504
Löydöt 2001: KM 32678: 1-41, kvartsi-iskoksia, palanutta luuta (2 kpl).
Aiemmat löydöt: KM 19916: 1-5, kvartsikaapimia 3 kpl, -iskoksia, kivilaji-iskos.

Orimattila Pennala Alestalo

Muinaisjäännöslaji: Asuinpaikka
Ajoitus: Kivikausi
Lukumäärä: 1
Rauhoitusluokka: II
Kunta ja kylä: Orimattila, Pennala
Peruskartta: 3111 02 RENKOMÄKI
Peruskoordinaatit: X = 6757 00-02
Y = 3429 30-34
Z = 67
Tila ja nro: Alestalo 1:20
Maanomistaja: Pulkkinen, Timo Antero ja Pirkko Helinä
Vahtilantie 1
16320 Pennala
Aiemmat tutkimukset: Kaivaus 1949, Ville Luho
Kaivaus 1959, C. F. Meinander
Inventointi 1975, A. Nissinen
Inventointi 1998, Hannu Poutiainen
Koekaivaus: 30.7.-9.8.2001
MV-negatiivit: LKM 129191-129194
Diapositiivit: LKM 324501-324503

Löydöt 2001:

KM 32677: 1-21, kampakeraamiikkaa, kvartsiydin ja -iskoksia.

Aiemmat löydöt:¹

KM 12057: 1,2, reenjalas, vesipähkinöitä

KM 14340: 1-8, piinuolenkärki, piiartefakti, liuskerenkaan katkelma, tasataltta, Jäkärän tyypin (?) kirves, alkeellinen kirves

KM 14501, kampakeraamiikkaa

KM 14697: 1-8, kampakeraaminen saviastia, kvartsi-iskoksia, vesipähkinöitä, puujätteitä

KM 18129: 1-14, tasatalttoja (2 kpl), saviastianpaloja, kvartsi-iskoksia, -esineitä, reikäkivi, savitiivistettä

KM 19730: 1-2, tasataltta, hioin

KM 19731: 1-4, hiotun kiviesineen katkelma, kvartsi- ja pii-iskoksia, palanutta luuta (1 kpl)

KM 31224: 1-2, kvartsiydin ja -katkelma

¹ Osa 'Orimattilan Pennalan Alestalon' nimellä luetteloiduista löydöistä kuuluu tosiasiassa Orimattilan Pennalan Maijanojan asuinpaikan yhteyteen, Alestalon kohteesta n. 300 m itään (X=6757 04, Y=3429 54, Z=70). Näitä ovat ainakin reenjalaksen yhteydessä toimitetut keramiikkalöydöt KM 12057:2, Luhon kaivauslöydöt KM 12253:1-12 (mm. keramiikkaa, piiesineitä, kvartsia, palanutta luuta) ja Meinanderin keräämät KM 14697: 9-11 (piinuolenkärjen teelmä, kvartsitallta ja keramiikkaa).

2. Johdanto

Orimattilan Pennalan Alestalon ja Lahden Renkomäen Uusitalon kivikautiset löytöpaikat ovat toistensa välittömässä läheisyydessä, kuntarajan molemmin puolin. Löytöpaikoilla on ollut pienimuotoisia kaivauksia 1940- ja 1950 -luvuilla sekä useita tarkastuskäyntejä 1970-luvun puoliväliin asti.

Lahden kaupunginmuseo on 1990-luvun puolivälistä alkaen tehnyt arkeologisia inventointeja sekä geologisia tutkimuksia Porvoonjoen yläjuoksulla. Tutkimusten edetessä on alueen kivikautinen maisema alkanut vähin erin hahmottua. Kesän 2001 työohjelmassa olikin Lahden ja Orimattilan rajalla, ns. Pennalan altaan alueella useita tutkimuksia, joilla haettiin lisätietoa alueen esihistoriaan. Tässä yhteydessä myös Alestalon ja Uudentalon löytöpaikat otettiin tutkimuskohteiksi. Tutkimusten tavoitteena oli koekuopituksen avulla selvittää ennestään tunnettujen löytöpaikkojen laajuus sekä saada materiaalia ajoitukseen.

Kaivauksen johtajana toimi FL Hannu Takala, kartanpiirtäjänä FM Antti Lahelma sekä kaivajina opiskelijat Eero Leppänen, Mika Kunnari ja Tuomas Takala. Tri. Mickle Zhilin Moskovasta toimi kaivauksella asiantuntijatehtävissä. Kenttätöaika oli 30.7.-9.8.2001. Kaivaukset olivat osa Lahden kaupunginmuseon hallinnoimaa Porvoonjoen asutustutkimus EU-hanketta.

3. Tutkimushistoria

3.1 Luhon kaivaukset v. 1948

Vuonna 1948 löysi maanviljelijä Kauko Koivisto Alestalon maalta suomudan oton yhteydessä keskikuurnallista tyyppiä olevan reenjalaksen katkelman (KM 12057:1) noin 1,6 metrin syvyydeltä.² Reenjalaksen on esitellyt T.I.Itkonen *Suomen Museossa* v. 1949 (Itkonen 1949: 36-38). Löydön perusteella arkeologi **Ville Luho** tutki löytöpaikan ja sen ympäristöä kesällä 1949. Reenjalaksen löytöpaikalta ei tullut arkeologisia löytöjä, mutta tutkimusten yhteydessä paikannettiin kivikautinen asuinpaikka Maijanojan varrelta, hiekkaiselta niemekkeeltä, noin 300 metriä reenjalaksen löytöpaikalta itään. Asuinpaikalle tehtiin kapea (0,5 - 1 m) ja pitkä (n. 50 m) koekaista, josta löytyi mm. saviastian palasia, piiesineitä, kvartsia ja palanutta luuta (KM 12253:1-12). Jostain syystä ks. kohde oli näihin päiviin asti unohtunut eikä sitä mainita esim. *Päijät-Hämeen esihistorialliset kohteet*

² Samassa yhteydessä toimitetut saviastianpalat (KM 12057:2) olivat löytyneet jalaksen löytöpaikasta "n. 300 m itään, toisella puolella ojaa, metsän reunassa pellon puolella".

-luettelossa (1979). Hannu Poutiaisen ja Hannu Takalan Rengonjoen inventointikertomukseen (2001) kohde on otettu mukaan nimellä Orimattila Pennala Maijanoja.

Luhon mainitsee lisäksi kaivauskertomuksessaan (s.2), että suoalangon rannoilta oli aiemmin löytynyt joitakin kiviesineitä ja itse suosta hirvensarvet sekä kalanpyydykseen viittaavia ohuita puupuikkoja ja -liistakkeita. Puuesineet, joita ei otettu talteen, olivat löytyneet läheltä reenjalaksen löytöpaikkaa. Reenjalaksen löytöpaikalta otetusta näytteestä tehtiin siitepölyanalyysi esineen iän määrittämiseksi (Valovirta 1949). Reenjalaksen löytöpaikka on merkitty Luhon kaivauskertomuksen sisältyneen yleiskartan pohjalta arvioiden oheiseen koekuopituskarttaan, liite 2.

3.2 Meinanderin kaivaukset v. 1958

Maanviljelijä Kauko Koivisto toimitti alkuvuodesta 1958 kansallismuseoon joukon Alestalon mailta löytyneitä kivikautisia esineitä: kivikirveitä (2 kpl), tasataltan, piiesineitä, liuskerenkaan katkelman, ym. (KM 14340: 1-8). Saman vuoden syksynä Koivisto ilmoitti jälleen uusista löydöistä - nyt pelloilta oli salaojaputken ojaa kaivettaessa löytynyt isoja kampakeraamisia saviastianpalasia (KM 14501) läheltä reenjalaksen löytöpaikkaa. Löydön perusteella **C.F. Meinander** järjesti löytöpaikalle kesällä 1959 kahden päivän pituiset kaivaukset. Kaivausten aikana kävi ilmi, että löytöpaikka on entistä järvenpohjaa, jota oli kuivattu 1930-luvulla, kun alueen poikki virtaava Rengonjoki oli perattu. Myöhemmin löytöpaikalta on kuorittu maata ainakin metrin paksuudelta, kun paikalta on ajettu mutaa pelloille. Pellot jatkuvat Lahden puolelle, mutta siellä ei maata ole kuorittu. Meinanderin kaivauskertomuksessa ei ole yleiskarttaa, mutta tämä kirjoittaa kaivausalueen sijainneen 11 metrin päässä Lahden rajasta, 130 m Renkojoesta lounaaseen sekä 50 m reenjalaksen löytöpaikasta itään. Näiden tietojen pohjalta löytöpaikka on merkitty liitteen 2 koekuopituskarttaan.

Meinanderin kaivauksilla löytyi runsaasti saviastianpalasia yhdestä ja samasta, vinoneliöillä koristellusta kampakeraamisesta astiasta sekä muutamia kvartsi-iskoksia (KM 14697: 1-8). Löytöjen pohjalta on sittemmin rekonstruoitu nk. Pennalan ruukku. Keramiikkalöydöt tulivat 6 x 4 m kokoiselta kaivausalueelta - samasta kerroksesta tavattiin myös runsaasti vesipähkinää (*Trapa natans*). Kaivausalueelta lounasta kohti avatusta 1 m levyisestä ja 18 m pitkästä koeojasta löytyivät em. kvartsit sekä turvekerroksessa sijainnut, hajonnut liesikiveys (ruudut B VII ja VIII, n. 11-16 m lounaaseen keramiikkakeskittymästä; löytösyvyydestä ei ole mainintaa). Irtolöytönä poimittiin suopellon itälaidasta (samasta kohdasta kuin Luhon löytämä Maijanojan asuinpaikka) lisäksi piinuolenkärjen teelmä, kvartsitallta ja muutama pala keramiikkaa (löydöt KM 14697:9-11).

Kaivauksen yhteydessä pellolla tehtiin geologinen kairaus, jonka näytteistä tehtyjen siitepöly- ja piilevätutkimusten mukaan saviastian löytöhorisontti ajoittui Litorinakauden loppuvaiheeseen, hieman ennen kuusen yleistymisen ajankohtaa (M.Salmi, kirje Muinaistieteelliselle toimikunnalle 25.2.1960; sisältyy Meinanderin kaivauskertomukseen). Näytteestä on myös tehty radiohiiliajoituksia, joiden perusteella ruukun iäksi on saatu n. 5100 B.P. (Hel-12, Hel-24; Meinander 1971).

3.3 Tarkastuskäyntejä ja inventointeja

Maisteri **Anna-Liisa Hirviluoto** toimitti Museovirastoon vuoden 1969 tarkastusmatkansa jälkeen lisää Alestalon löytöpaikalta kerättyjä ja itse keräämiään löytöjä: tasataltoja (2 kpl), keramiikkaa, savitiivistettä, kvartsi-iskoksia ja -esineitä sekä kivilajiesineitä (KM 18129:1-12). Myös **Arja Nissinen** toimitti löytöjä vuonna 1975 tehdyltä tarkastuskäynniltään: tasataltta, kiviesineen katkelma, hioin, pii- ja kvartsi-iskoksia, palanutta luuta (KM 19730:1-2, KM 19731:1-4). **Timo Miettinen** teki paikalle tarkastuksen vielä vuonna 1976. Miettisen löydöt (kvartsikaapimia ja -iskoksia) tulivat samalta pellolta kuin aikaisemmat Alestalon löydöt, mutta nyt löytöjä tuli myös Lahden puolelta rajaa, Uudentalon maalta. Löytöjä tuli myös pari sataa metriä pohjoiseen pellolta, pienen mäenkumpareen reunoilta (KM 19916). Sen paremmin Nissisen kuin Miettisenkään inventointikertomuksia ei löytynyt Museoviraston arkeologian osaston topografisesta arkistosta. Lahden alueen kiinteistä muinaisjäännöksistä julkaistusta muistiosta (1976) löytyy kuitenkin Miettisen rajaama kartta Uudentalon asuinpaikan laajuudesta.

Lahden kaupunginmuseon toimesta Porvoonjoen vartta inventoitiin ja prospektoitiin useaan otteeseen 1990-luvun lopusta lähtien osana laajempaa Porvoonjoen varren kivikautisen asutuksen tutkimusta. Näissä tutkimuksissa on Alestalon ja Uudentalon asuinpaikkojen läheisyydestä paikannettu uusia löytöjä (ks. etenkin Poutiainen & Takala 2001). Vuoden 1998 inventoinnissa tarkastettiin myös Alestalon asuinpaikka, jolloin **Hannu Poutiainen** ja **Hannu Takala** keräsivät talteen kaksi kvartsia (KM 31224: 1-2; Poutiainen 1998).

3.4 Siitepöly- ja makrofossiilitutkimuksia

Alestalon asuinpaikka on herättänyt myös kasvitutkijoiden mielenkiinnon. **Irmeli Vuorela** on tehnyt Alestalon asuinpaikasta siitepölyanalyttisen tutkimuksen, jonka tarkoituksena oli selvittää onko näytesarjassa (otettu reenjalaksen löytöpaikan vierestä syksyllä 1979, koordinaatit x=6757 02, y=3429

28) havaittavissa kivikautisen asutuksen aiheuttamia piirteitä (Vuorela 1981). Asuinpaikan läheisyydestä huolimatta Vuorela joutui toteamaan että “ilman arkeologisia ja arkeobotanisia (*Trapa*-linssi) aikaisempia havaintoja ei asuinpaikan sijaintia olisi oheisten siitepölytulosten perusteella pystytty osoittamaan tai edes arvaamaan” (s. 14). Näyteliejusta, reenjalaksen löytösyvyydeltä, tehty radiohiiliajoitus oli 5310 ±110 B.P (Hel-1517). Se, että vesipähkinän maksimiesiintyminen osuu yhteen kivikautisen asutusvaiheen kanssa on kuitenkin Vuorelan mielestä viite siitä, että lajia on jopa saatettu tarkoituksellisesti viljellä kampakeraamisella ajalla.

Myös Luhon kaivausten turvenäytteen analysoinut **V.Valovirta** kiinnitti huomionsa *Trapa*-kerrokseen ja arveli sitä ihmisen toiminnan aikaansaamaksi. Siemenet syötyään on ihminen heittänyt kuorenpalat matalaan rantaveteen, tai aallokko on ne sinne huuhtonut (Valovirta 1957). Vuorelan siitepölyanalyysinäytteen yhteydessä otettiin makrofossiilianalyysiä varten suurehko liejunäyte 45-60 cm syvyydeltä, kerroksesta jossa esiintyi kaikkein runsaimmin vesipähkinän kuorijätteitä. **Marjatta Aalto** teki näytteestä tutkimuksen, tarkoituksenaan selvittää vesipähkinän seuralaislajiston koostumusta ja sedimentoitumisaltaan ekologisia olosuhteita (Aalto 1981). Tutkimuksessa ilmeni useita kulttuuriperäisiä piirteitä, jotka eivät kuulu luonnontilaiseen kasvillisuuteen. Aalto kutsuu *Trapa*-linssiä kulttuurikerrokseksi, jo senkin vuoksi että kaikki pähkinälöydökset olivat rikottuja tavalla jonka voi aiheuttaa vain ihmisen tai jonkun eläimen toiminta. Aalto kirjoittaa: “Tiedossani ei ole eläintä, jonka syönnöksistä voisi olla kyse: biisamikin tuotiin Eurooppaan vasta viime vuosisadan lopulla. Ihminen jää ainoaksi mahdollisuudeksi, semminkin kun allas sijaitsee neoliittisen asutuksen keskellä” (s. 23). *Trapa*-kulttuurikerroksen radiohiili-ikäksi on saatu 5000 B.P. ±110 (Hel-107).

4. Vuoden 2001 tutkimukset

4.1. Kohteen kuvaus

Lahden Uudentalon löytöpaikka on suurelta osin kuivaa kangasmetsää, jossa kuusi on valtaamassa alaa. Hiekkainen mäki, josta vuonna 1976 Timo Miettinen keräsi inventointilöytöjä, on nyt umpeenkasvanut, mutta mäen reunoilla erottui useita pienialaisia soranottoaikoja. Löydöt saattoivat olla näistä peräisin. Pellot ovat kesannolla kasvaen timoteitä ja horsmaa. Alueen keskelle jäävä kosteikko oli tutkimusten aikana hyvin kuiva. Paikkaa on ojitettu, mikä on saattanut kuivattaa sitä lisää.

Orimattilan Alestalon löytöpaikalle, Lahden rajaan saakka on istutettu koivuja noin 15 vuotta sitten. Viljelyksessä olevat pellot rajautuvat nyt noin 30 metrin päähän löytöpaikasta etelään. Aikaisempien tutkimusten yhteydessä otettujen valokuvien perusteella tutkimuskohde on muuttunut paljon ja kohde oli vain vaivoin tunnistettavissa.

4.2. Mittaukset

Uudentalon Alueelle vedettiin kaksi peruslinjaa, jotka sidottiin Lahden kaupungin maastomittausosaston differentiaali-GPS -laitteiston avulla paikalle siirtämiin kiintopisteisiin (ks. kartta, liite 1). Pisteiden tarkat koordinaatit ovat seuraavat:

AP 1.0	X= 6757 051,259 Y= 3429 340,685 Z= 67,45 m mpy
AP 1.1	X= 6757 222,980 Y= 3429 357,608 Z= 69,17 m mpy
AP 1.2	X= 6757 133,296 Y= 3429 184,588 Z= 73,86 m mpy

Linja I vedettiin Miettisen inventoiman pienen mäen itäpuolelle ja se kulki metsän reunasta mineraalimaalta savipellolle kohti Rengonjokea. Linjan suunta oli 83 goonia koekuopalta 1 kuopalle 4, pituus 30 metriä ja sille tehtiin neljä koekuoppaa (kuopat 1-4) kymmenen metrin etäisyydelle toisistaan. Linjan joenpuoleiseen päähän sijoitettiin yksi kiintopisteistä (apupiste 1.1), tarkalleen 1,0 m kuoppa 4:stä eli 31,0 m etäisyydelle linjan nollapisteestä. Kuopat 5, 6 ja 8 sijoitettiin samaan koordinaatistoon kulmaprisman avulla, 90° kulmassa 10 m etäisyydelle kuopista 1, 2 ja 3. Koekuoppien 7, 9-13, 24, 25 ja 31 suunnat ja etäisyydet mitattiin linjalta I bussolin ja kelamitan avulla.

Linja II vedettiin Lahden ja Orimattilan rajan tuntumaan, metsän reunasta kohti loivaa kesannolla olevaa suopeltoaukeaa. Linjan suunta oli 49 goonia kuopalta 16 kuopalle 23, pituus 70 metriä ja sille tehtiin 8 koekuoppaa (kuopat 16-23) kymmenen metrin etäisyydelle toisistaan (poikkeuksena kuoppa 17, joka piti kohdalle osuneen ojan vuoksi tehdä n. 12 m etäisyydelle kuopasta 16). Linjan

joenpuoleiseen päähän sijoitettiin yksi kiintopisteistä (AP 1.0), 1,23 m etäisyydelle kuopasta 23 eli 71,23 m linjan nollapisteestä. Lahden puolen koekuopille 15 ja 26 mitattiin bussolilla ja kelamitalla suunnat ja etäisyydet tältä linjalta. Myös Orimattilan Alestalon koekuoppien (27-30) sijainnit mitattiin kulmaprismalla ja kelamitoilla samalta linjalta.

Koekuoppien korkeudet merenpinnasta mitattiin GPS-mittapisteiltä vaaituskoneen avulla: kuoppien 1-13 sekä 24, 25 ja 31 korkeudet siirrettiin pisteeltä 1.1 ja kuoppien 15-23 ja 26-30 pisteeltä 1.0. Koekuoppa 14:n sijainti ja korkeus mitattiin pisteeltä 1.2.

Mittausten pohjalta kullekin kuopalle lasketut tarkat peruskoordinaatit ja korkeudet m mpy löytyvät liitteestä 4.

4.3. Koekuopitus ja löydöt

Tutkimuksissa kaivettiin yhteensä 31 koekuoppaa. Suurin osa kuopista oli n. 100 x 100 senttiä kooltaan, jotkut mineraalimaalle tehdyistä hiukan pienempiä. Mineraalimaalla kuopat kaivettiin koskemattomaan pohjaan ja maat seulottiin. Entisellä järvenpohjalla kaksi kuoppaa kaivettiin savikerrokseen saakka, jolloin kuoppien syvyys oli lähes kaksi metriä. Savimaahan tai turpeeseen/liejuun tehtyjen kuoppien ainesta ei ollut mahdollista seuloa. Sen sijaan se kaivettiin terotetuilla lapioilla, varovasti n. 45 asteen kulmassa painaen, muutaman sentin paksuisina siivuina. Kaikista kuopista tehtiin sanallinen kuvaus ja osasta piirrettiin profiili. Profiilipiirroksat löytyvät liitteestä 3, sanalliset kuvaukset liitteestä 4.

Mineraalimaalle kaivetuista kuopista löydöt tulivat laajalta alueelta 68 ja 70 metrin korkeuskäyrien välistä, alimmat hiukan 68 m alapuolelta (ks. kartta, liite 2). Löydöt käsittivät kvartsi-iskoksia, -teelmiä, raaka-ainekvartsia sekä muutaman palan palanutta luuta ja palanutta savea; suolle kaivetuista kuopista otettiin lisäksi talteen kaksi tulen rapauttamaa kiveä. Kvartsilöydöissä huomio kiinnittyy siihen, ettei joukossa ollut yhtään valmista esinettä. Lahden Uudentalon asuinpaikalle kaivetuista kuopista tuli löytöjä taulukon I mukaisesti.

Taulukko 1. *Lahden Renkomäen Uudentalon asuinpaikan löydöt*

<i>Löytö</i>	<i>kpl</i>
Palanut savi	2
Palanut luu	2
Palanut kivi	2
Kvartsi-iskos	68
Kvartsiesineen teelmä	3
Raaka-ainekvartsia	1
YHTEENSÄ	78

Orimattilan Alestalon löytöpaikalla löydöt poikkesivat Uudentalon löydöistä. Alestalon löytöpaikalle, 67 metrin korkeudelle kaivetusta kuopasta löytyi useita isokokoisia kampakeraamisen ruukun kappaleita. Kuoppa oli lähellä vuoden 1959 kaivauspaikkaa ja mitä todennäköisimmin kappaleet ovatkin peräisin samasta löytökeskittymästä ja ovat siis osa rekonstruoitua ns. Pennalan ruukua. Ruukunkappaleiden lisäksi yhdestä kuopasta löytyi kaksi kvartsi-iskosta ja irtolöytöinä poimittiin Orimattilan puoleiselta peltoaukealta yksi kvartsiydin ja neljä -iskosta.

Taulukko 2. *Orimattilan Pennalan Alestalon löytöpaikan löydöt*

<i>Löytö</i>	<i>kpl</i>
Kvartsi-iskos	6
Kvartsiesineen katkelma	1
Kvartsiydin	1
Keramiikkaa	65
YHTEENSÄ	73

5. Päätelmät ja jatkotoimet

Kaivauksella saatiin selvitettyä kattavasti kivikautisen asutuksen horisontaalinen levintä ja erityisesti löytöjen korkeustaso. Uudentalon ja Alestalon löytöpaikkojen pohjois- ja itäpuolella on ollut n. 0.2 - 0.5 km leveä ja 6 km pitkä muinaisen joen suvantokohta tai järvi (Aalto 1981: 20). Sen ranta on ollut vähintään 68-69 metrin korkeudella jatkuvasti noin 3000 BP saakka - Ancylustransgression maksimi on sijainnut vielä korkeammalla (Tommi Sirviö, suullinen tiedonanto). Asuinpaikkalöydöt sijoittuvat tälle rannalle, etupäässä mineraalimaalle. Kiinteiden jäännösten löytymättömyys antaa mahdollisuuden vielä niiden paikantamiseen jatkossa, mutta jo nyt on löytöjen korkeuksien perusteella saatu geologisia havaintoja tukeva käsitys asutuksen levinnästä.

Turve- tai liejakerroksista tuli vain muutamia hajalöytöjä, poikkeuksena kuopan 27 runsaat keramiikkalöydöt. Jälkimmäiset ovat sekä löytöpaikasta että palojen koristelusta päätellen todennäköisesti peräisin samasta astiasta kuin v. 1958-59 löydöistä epätäydellisenä rekonstruoitu 'Pennalan ruukku'. Meinander arveli, että astia olisi ehkä ollut aikanaan täynnä vesipähkinöitä sillä pähkinänkuoria oli runsaasti varsinkin astianpalojen välissä. Arvelu on mielenkiintoinen - täytyy kuitenkin huomauttaa, että pähkinänkuoria oli paljon myös nyt kaivetuissa koekuopissa 19-23 eli niitä esiintyy runsain mitoin laajalla alueella. Myös kuopasta 27 löytyi jonkin verran vesipähkinää ja muita kasvijäänteitä, tosin selvästi vähemmän kuin em. kuopista. Turve/liejukerrokset kuopassa 27 olivat myöskin kuivempia kuin Lahden puolen kuopissa. Turpeenotto on ilmeisesti kuivattanut maata ja nopeuttanut orgaanisen aineksen hajoamista.

Vaikuttaa siltä ettei itse asuinpaikka ole jäänyt turvekerroksen alle vaan sijaitsee mineraalimaalla, eikä suoturpeesta näin ollen liene odotettavissa runsaita orgaanisesta tai muustakaan materiaalista valmistettuja asuinpaikkalöytöjä. Reenjalas on joutunut veteen tai jälle, josta se on uponnut ja vajonnut järvenpohjaan. Samoin on ilmeisesti käynyt saviastialle. Meinanderin maininta turvekerroksesta löytyneestä hajonneesta liesikiveyksestä (joka nähtävästi sijaitsi jossain nyt kaivettujen kuoppien 28 ja 30 välissä) tosin jättää kysymyksen turpeen alla mahdollisesti sijaitsevista rakenteista vielä hiukan auki.

Kokonaan toinen asia on se, että turpeesta on tulevaisuudessa mahdollista löytää asuinpaikan äärellä rantavedessä sijainneita orgaanisesta aineesta valmistettuja rakenteita, esim. kalanpyydysten jäännöksiä. Tällaisen aineksen säilymisestä Pennalan altaan alueella antavat viitteen maanviljelijä Koiviston löytämät puupuikot ja -liistakkeet. Lisäksi on v. 1946 Alestalon löytöpaikasta 1,5 km etelälounaaseen löytynyt mudanoton yhteydessä soikea, kivikautiseksi arveltu kaarnakoho

(KM 20533). Alestalon/Uudentalon asuinpaikan arkeologista mielenkiintoa lisää myös Aallon (1981) tunnistama *Trapa*-kulttuurikerros (ks. kohta 3.4 yllä), josta voisi löytyä muitakin merkkejä ihmisen toiminnasta. Kaivausten jatkaminen löytöpaikalla heti uudestaan ei kuitenkaan ole mielekäästä - on mietittävä uudenlainen kysymyksenasettelu. Löytöjen puolesta vaikuttaisi sitä paitsi läheinen Maijanojan asuinpaikka (jolta lienee peräisin merkittävä osa 'Orimattilan Pennalan Alestalon' nimellä luetteloiduista löydöistä) Alestalon/Uudentalon aluetta monipuolisemmalla ja runsaammalla.

Tällä hetkellä ei Uudentalon asuinpaikkaa eikä Alestalon löytöpaikkaakaan uhkaa maankäyttö, mutta tilannetta on seurattava.

Lahdessa 7.3.2002,



Hannu Takala



Antti Lahelma

Lähteet

Museoviraston arkeologian osaston topografisessa arkistossa säilytettävät lähteet:

Luho, V. 1950: *Kertomus Orimattilan Pennalan kivikautisen löytöpaikan kaivauksesta.*

Meinander, C.F. 1960: *C.F.Meinanderin kaivaus Orimattilan Pennalassa 2.-4.6.1959.*

Poutiainen, H. 1998: *Porvoonjoen vesistöalueen kivikautisen asutuksen arkeologinen inventointi Hollolan, Lahden ja Orimattilan alueella.* Lahden kaupunginmuseo.

Poutiainen, H & Takala, H. 2001: *Rengonjoen arkeologinen inventointi Lahden ja Orimattilan rajalla.* Lahden kaupunginmuseo.

Painetut lähteet:

Aalto, M. 1981: Vesipähkinän (*Trapa natans* L.) lämpökautinen esiintyminen Pennalassa. *Lahden museo- ja taidelautakunta. Tutkimuksia XIX/1981*, s. 20-25.

Itkonen, T.I. 1949: Muinaissuoksia ja -jalaksia. *Suomen museo 1949*, s. 27-40.

Meinander, C.F. 1971: Radiokarbondateringar till Finlands stenålder. *Soc. Scient. Fennica Årsbok 48 B (5)*, s. 1-14.

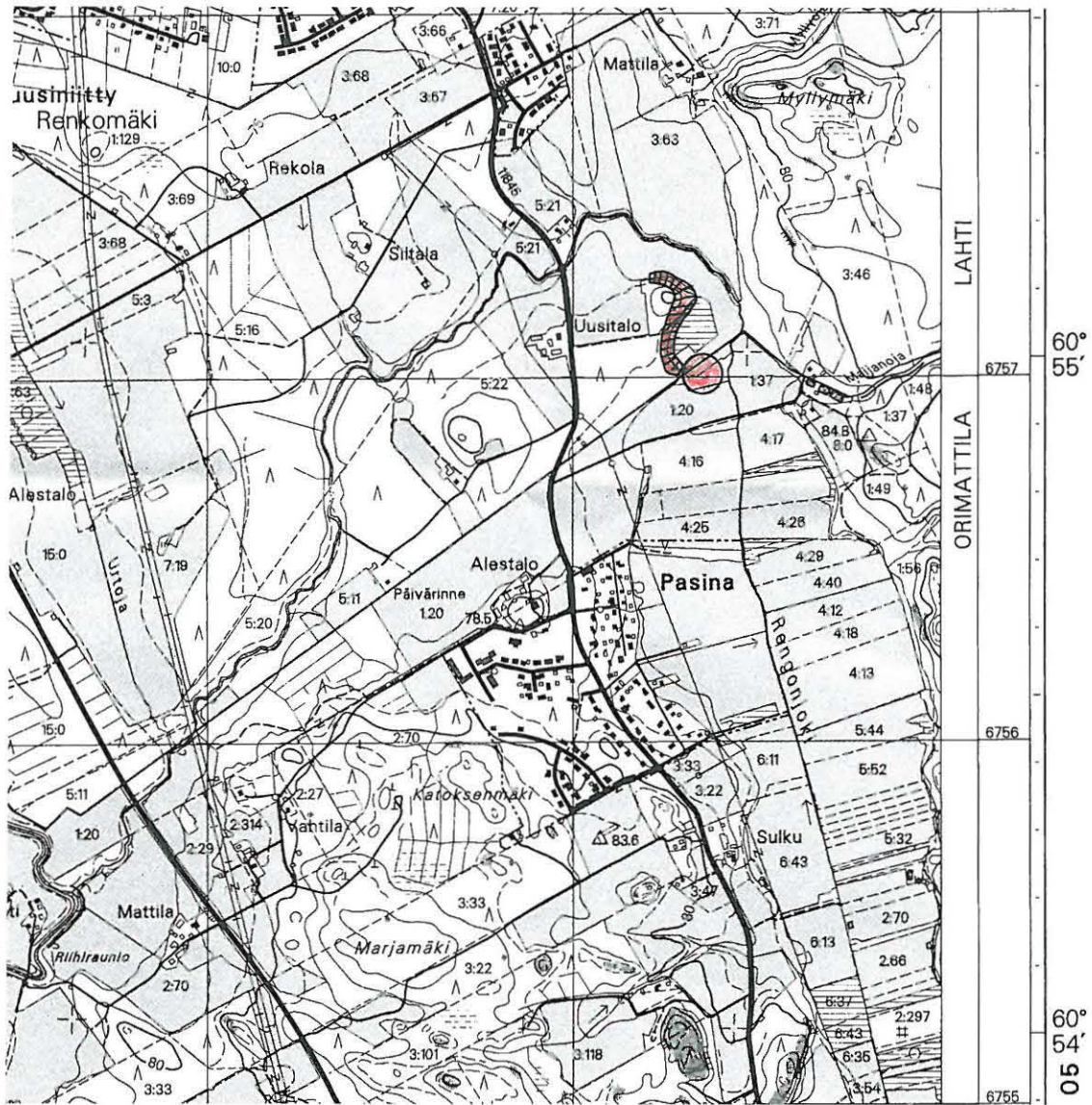
Miettinen, T. 1976. Kiinteät muinaisjäännökset. *Lahden kaupunkisuunnitelman muistio. Perusselvitykset.*

Päijät-Hämeen esihistorialliset kohteet. *Päijät-Hämeen seutukaavaliitto/Lahden museo- ja taidelautakunta. Selvityksiä ja kannanottoja XII/1979.*

Valovirta, V. 1949: Orimattilasta löydetyn reenjalaksen ikä. *Geologi 1949 (3-4)*, s. 10-11.

Valovirta, V. 1957: Vesipähkinästä (*Trapa natans* L.) *Geologi 1949 (1)*, s. 4-5.

Vuorela, I. 1981: Pennalan kivikautisen asuinpaikan siitepölystratigrafia. *Lahden museo- ja taidelautakunta. Tutkimuksia XIX/1981*, s. 1-19.



Pk-ote 3111 02 Renkomäki 1:20 000 (1998)



Lahti Renkomäki Uusitalo



Orimattila Pennala Alestalo

LAHTI RENKOMÄKI UUSITALO
ja
ORIMATTILA PENNALA ALESTALO

Koekuopituskartta

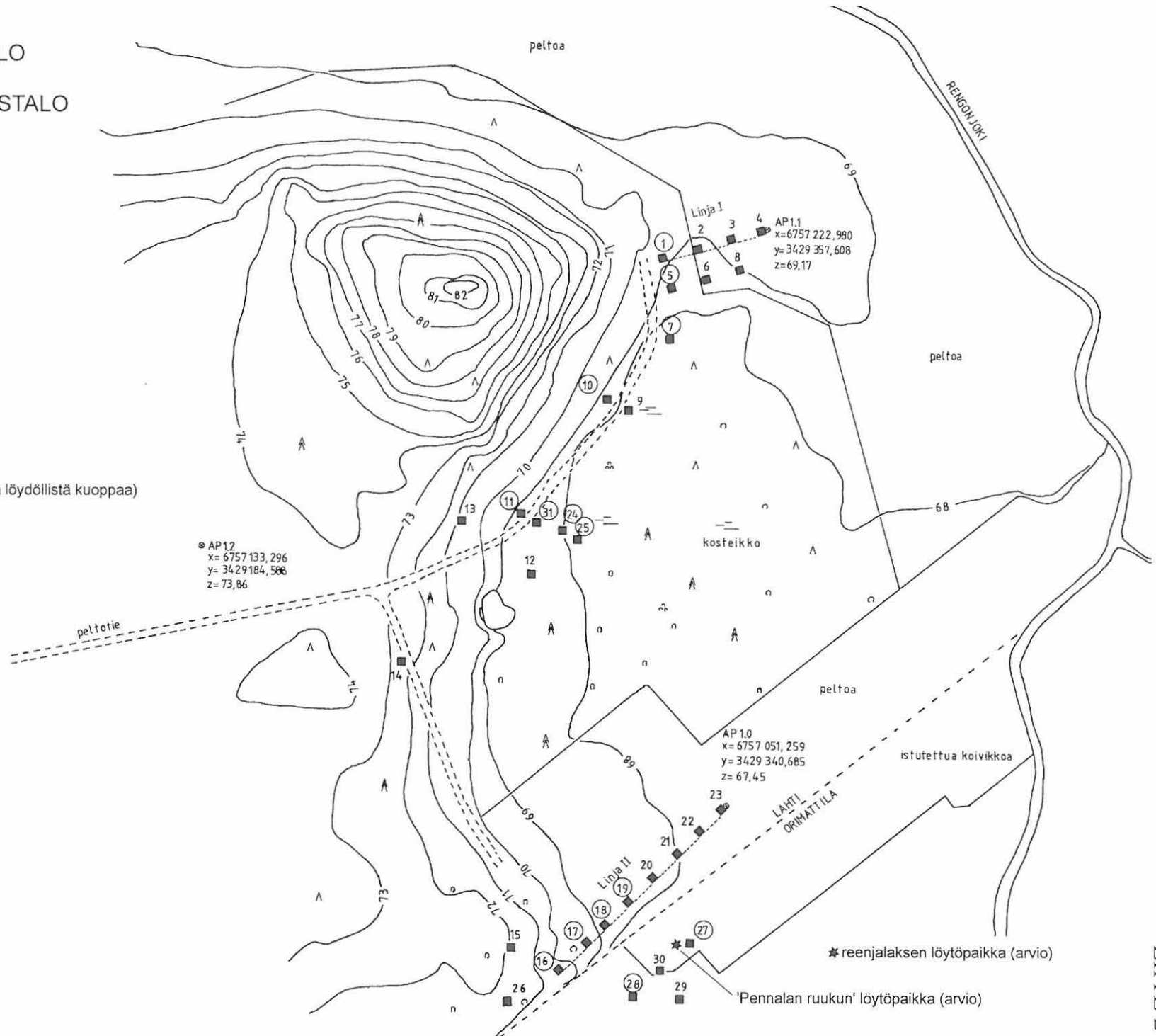
Mk. 4:1000

Piirt. Antti Lahelma
(karttapohjana kaavoituksen pohjakartta)

0 50m



- koekuoppa (ympyröity numero tarkoittaa löydöllistä kuoppaa)
- ≡ soistuva maa
- ^ mäntymetsä
- ⌘ kuusimetsä
- o lehtimetsä
- ⊙ GPS - kiintopiste



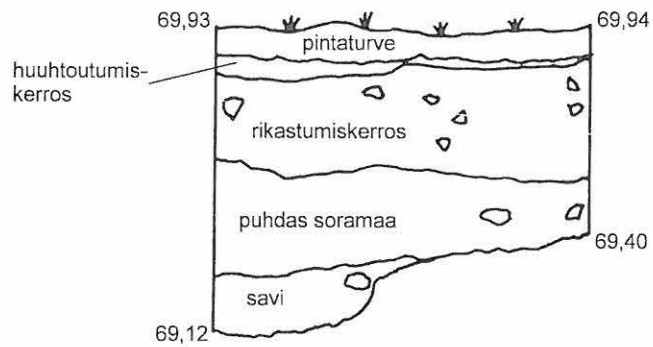
LAHTI RENKOMÄKI UUSITALO 2001

Profiilikartat (Linja I)
Mk. 1:20
Kp. 69,17 m mpy
Piirt. Antti Lahelma

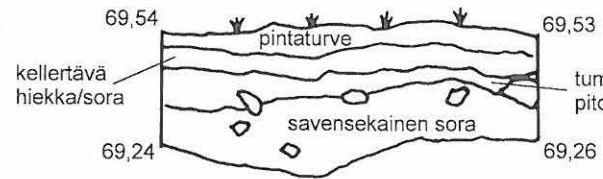


- juuri
- kivi

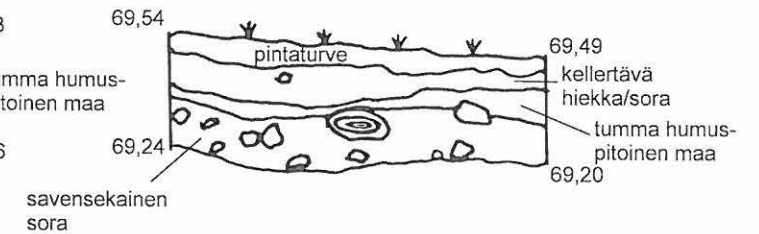
KUOPPA 1, itäprofiili



KUOPPA 5, itäprofiili



KUOPPA 5, pohjoisprofiili

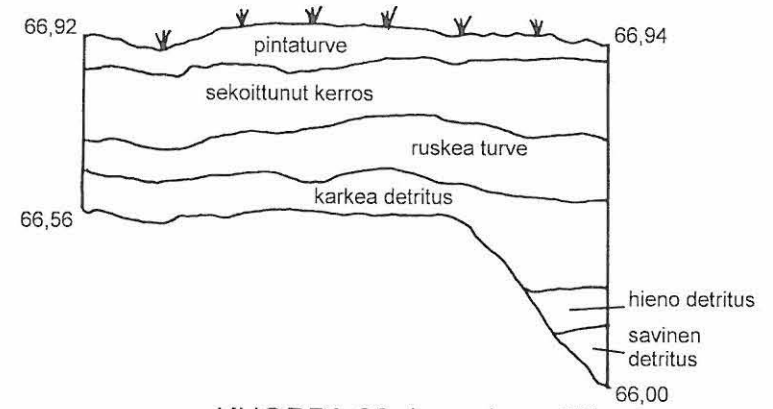


LAHTI RENKOMÄKI UUSITALO
ja
ORIMATTILA PENNALA ALESTALO
2001

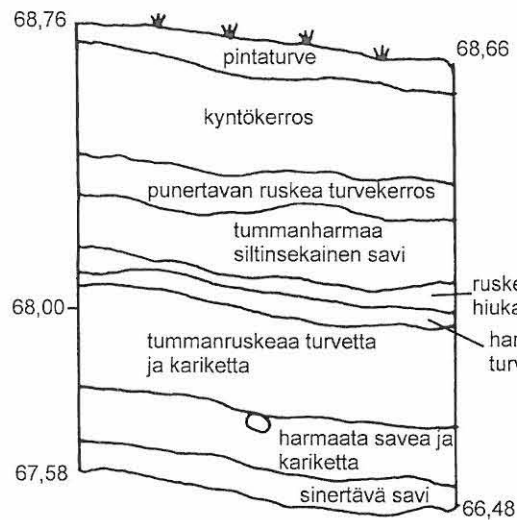
Profiilikartat (Linja II)
Mk. 1:20
Kp. 67,45 m mpy
Piirt. Antti Lahelma



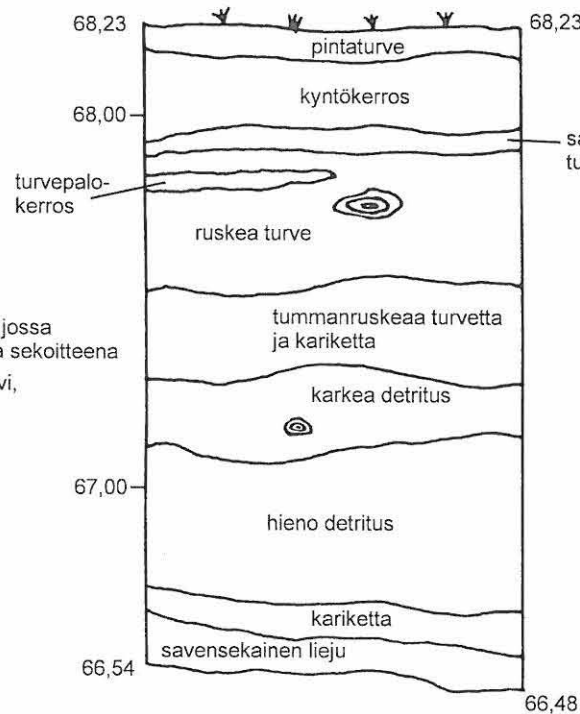
KUOPPA 27, itäprofiili



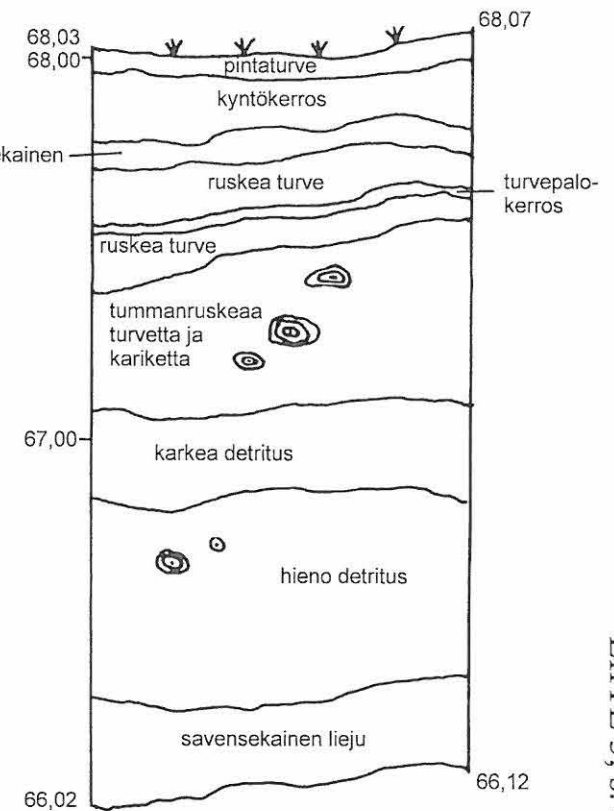
KUOPPA 18, luoteisprofiili



KUOPPA 19, luoteisprofiili



KUOPPA 20, lounaisprofiili



LAHTI RENKOMÄKI UUSITALO / ORIMATTILA PENNALA ALESTALO

Koekuoppien sanallinen dokumentaatio

Kuoppa 1

X= 6757 214,7 Y= 3429 326,7 Z= 69,95 m mpy.

Koko: 100 cm x 100 cm, syvyys 77 cm (yksi kulma kaivettiin muita syvemmälle).

Sijainti: 10 metriä länteen metsän ja pellon rajasta.

Kuvaus: Päällimmäisenä erottui n. 10 cm paksu, tumman orgaanisen aineksen ja hiedan muodostama pintaturvekerros. Kerroksessa oli myös jonkin verran halkaisijaltaan n. 4 cm kokoisia kiviä. Pintaturpeen alla sijaitsi 20 cm paksu, vaaleanruskea, hiukan punertava rikastumiskerros. Kerros oli koostumukseltaan hietaa, jossa oli joukossa melko paljon pieniä kiviä (halkaisija keskimäärin 2-3 cm). Sen alla sijaitsi vaaleanruskea, soran, pienten kivien ja hiekan muodostama 30 cm paksu puhdas maakerros. Pohjimmaisena kuopassa oli harmaa savikerros, johon oli sekoittunut hiukan karkeampaa ainesta (hiekkaa).

Löydöt: KM 32678: 1-7, palanutta savea (3-13 cm syvyydeltä), kvartsiteelmiä ja -iskoksia (3-30 cm syvyydeltä), palanutta luuta (3-13 cm syvyydeltä).

Kuoppa 2

X= 6757 217,0 Y= 3429 337,5 Z= 69,14 m mpy.

Koko: 85 cm x 75 cm, syvyys 45 cm.

Sijainti: Metsän ja pellon rajalla.

Kuvaus: Pinnassa oli n. 10 cm paksu tumma turvekerros, jossa oli paljon juuria. Turpeen alla sijaitsi n. 20 cm paksu, etupäässä pienistä (halkaisija n. 4 cm) kivistä muodostunut kerrostuma. Kivien välissä oli vielä jonkin verran humusta ja juuria. Pohjimmaisena kuopassa oli harmaa savi, jossa näkyi siellä täällä rautaoksidiläiskä.

Löydöt: Ei löytöjä.

Kuoppa 3

X= 6757 219,4 Y= 3429 347,3 Z= 68,96 m mpy.

Koko: 110 cm x 105 cm, syvyys 70 cm (yksi kulma kaivettiin muita syvemmälle).

Sijainti: Pellolla.

Kuvaus: Päällimmäisenä oli 15 cm paksu pintaturvekerros. Turpeen alla oli 20 cm paksu kerros puhdasta, hienoa savea. Sen alla kuopan pohjaan asti oli hiukan sekoitteista karkeaa savea.

Löydöt: Ei löytöjä.

Kuoppa 4

X= 6757 221,7 Y= 3429 355,6 Z= 69,06 m mpy.

Koko: 100 cm x 100 cm, syvyys 40 cm (yksi kulma kaivettiin muita syvemmälle).

Sijainti: Pellolla.

Kuvaus: Päällimmäisenä oli 12 cm pintaturvetta, sen alla n. 8 cm kerros tummanruskeaa savea, ja pohjimmaisena vaalea savi jossa näkyi rautasaostumia. Savi oli silminnähden puhdasta, sekoitteetonta pohjasavea.

Löydöt: Ei löytöjä.

Kuoppa 5

X= 6757 205,2 Y= 3429 329,1 Z= 69,49 m mpy.

Koko: 100 cm x 100 cm, syvyys 43 cm.

Sijainti: Kuoppa tehtiin metsämaalle, josta puut puuttuvat. Kuopan länsipuolella sijaitsee tienpohja.

Kuvaus: Ohuehkon (n. 7 cm) pintaturpeen alla oli 6 cm paksu, soran ja hienon hiedan muodostama kellertävä kerros.

Tämän alla sijaitsi n. 5 cm paksu tumma kerros, joka koostui osaksi orgaanisperäisestä aineksesta. Pintaturpeen ja tumman kerroksen väliin jäänyt sorakerros oheni itää kohti, pellon ja alarinteen suuntaan. Kuopan pohjalla oli savensekainen, harmaa, karkea sorakerros, jossa oli runsaasti kiviä. Varinaista pohjasavea ei kuopassa tavattu.

Löydöt: KM 32678: 8-10, kvartsi-iskoksia (0-10 cm syvyydeltä).

Kuoppa 6

X= 6757 207,6

Y= 3429 340,2

Z= 68,86 m.mpy.

Koko: 100 cm x 95 cm, syvyys 100 cm.Sijainti: Pellolla.Kuvaus: Pinnassa oli musta, 15 cm paksu turvekerros, jossa oli paljon ruohonjuuria. Sen alla sijaitsi n. 20-30 cm kerros hyvin hienoa, lähes mustaa savea. Tämä kerros muuttui vaihteittain pohjalla sijaitsevaksi vaaleanruskeaksi savikerrokseksi, jossa näkyi rautaoksidiläiskä. Savi oli koostumukseltaan varsin homogeenista, tosin kuopan pohjaa kohti se muuttui hiukan karkeammaksi.Löydöt: Ei löytöjä.**Kuoppa 7**

X= 6757 189,8

Y= 3429 328,1

Z= 69,35 m.mpy.

Koko: 90 cm x 85 cm, syvyys 50 cm.Sijainti: Kuoppa tehtiin metsään, suon ja kärrytien väliin jäävään jyrkästi viettävään rinteeseen.Kuvaus: Pintaturpeessa (paksuus 15 cm) oli paljon kiviä. Turpeen alla oli niinkään paljon kiviä sisältänyt turpeen ja kovan savensekaisen hiedan muodostama kerros. Alimmaisena kuopassa oli kova harmaa savikerros, jossa oli sekoitteena jonkin verran kiviä. Savessa näkyi rautaoksidisaostumia.Löydöt: KM 32678: 11-13, kvartsi-iskoksia (0-30 cm syvyydeltä).**Kuoppa 8**

X= 6757 209,8

Y= 3429 349,8

Z= 68,85 m.mpy.

Koko: 105 cm x 100 cm, syvyys 95 cm (kuopan itäreuna kaivettiin muita syvemmälle).Sijainti: Kuoppa tehtiin pellolle.Kuvaus: 15 cm paksun pintaturvekerroksen alla oli 25 cm paksu, ruskea, lähes musta ja erittäin hienorakeinen savikerros. Tämän kerroksen alapuolella oli kuopan pohjaan asti jatkuva, hieman ylläolevaa karkeampi harmaa savikerros jossa näkyi rautaoksidiläiskä. Savi muuttui pohjaa kohti asteittain hiukan rakeisemmaksi. Kuopan länsipäässä, n. 30 cm syvyydessä näkyi patkka keltaista salaojaputkea.Löydöt: Ei löytöjä.**Kuoppa 9**

X= 6757 169,4

Y= 3429 314,8

Z= 69,34 m.mpy.

Koko: 75 cm x 60 cm, syvyys 40 cm.Sijainti: Kuoppa tehtiin suon vieressä kasvavaan metsään, loivan rinteeseen yläosaan.Kuvaus: Pintaturvekerroksessa oli paljon juuria ja muutama kivi; kerroksen paksuus oli 10 cm. Turpeen alla oli kivistä ja kivien välissä olevasta humuksesta muodostunut n. 20 cm paksu kerros. Pohjimmaisena kuopassa oli tumma, kova savi jonka joukossa oli vielä runsaahkosti kiviä.Löydöt: Ei löytöjä.**Kuoppa 10**

X= 6757 173,2

Y= 3429 308,7

Z= 69,99 m.mpy.

Koko: 100 cm x 95 cm, syvyys 38 cm.Sijainti: Kuoppa tehtiin metsään, pohjoista kohti nousevan rinteeseen juureen.Kuvaus: Päällimmäisenä oli 10 cm paksu pintaturvekerros, jonka alla oli niinkään 10 cm paksu soran, kivien ja savensekaisen hiekan muodostama kerros. Pohjalla oli vaaleanharmaa kova savikerros, jossa näkyi vielä jonkin verran pieniä kiviä.Löydöt: KM 32678: 14-15, kvartsi-iskoksia (0-20 cm syvyydeltä).**Kuoppa 11**

X= 6757 139,5

Y= 3429 281,3

Z= 70,29 m.mpy.

Koko: 90 cm x 100 cm, syvyys 45 cm.Sijainti: Kuoppa tehtiin metsään, pohjoista kohti nousevan rinteeseen alaosaan, pienelle tasanteelle.Kuvaus: Pintaturvekerros oli paksuudeltaan 20 cm ja sisälsi joitain suurehkoja kiviä. Sen alla sijaitsi tumman savensekaisen hiedan, soran ja pienten kivien muodostama, 10 cm paksu maakerros. Kuopan pohjalla oli tummanhar-

maa savi, jossa näkyi rautaoksidiläiskiä. Saven seassa oli myös hiukan kiviä.
Löydöt: KM 32678: 16-19, kvartsiteelmä ja -iskoksia (0-25 cm syvyydeltä).

Kuoppa 12

X= 6757 121,6 Y= 3429 283,9 Z= 69,94 m.mpy.

Koko: 100 cm x 95 cm, syvyys 60 cm.

Sijainti: Kuoppa tehtiin metsään, suohon laskevan mäen rinteeseen.

Kuvaus: Pintaturvekerros oli paksuudeltaan 15 cm. Sen alla oli 10-15 cm verran vaaleaa savipitoista hiesua. Hiesun alla oli 3-4 cm paksuinen tumma, orgaanisperäinen kerros. Tämän tumman kerroksen alapuolella oli vielä tummanharmaaksi värjäytynyt savipitoinen hiesukerros. Kuopan pohjalla oli lopulta vaaleanharmaa savi, jossa oli hiukan hiekkaa sekoitteena.

Löydöt: Ei löytöjä.

Kuoppa 13

X= 6757 138,2 Y= 3429 263,0 Z= 73,45 m.mpy.

Koko: 55 cm x 60 cm, syvyys 45 cm.

Sijainti: Kuoppa tehtiin metsään, korkealla sijaitsevalle terassille.

Kuvaus: Kuopassa oli 10 cm paksu pintaturvekerros. Heti sen alta alkoi suoraan kova, puhdas, vaaleanharmaa savikerros.

Löydöt: Ei löytöjä.

Kuoppa 14

X=6757 096,9 Y= 3429 243,8 Z= 72,96 m mpy

Koko: 45 cm x 50 cm, syvyys 30 cm.

Sijainti: Kuoppa tehtiin metsään, länttä kohti nousevaan loivaan rinteeseen. Vieressä kulkee kärrypolku.

Kuvaus: Noin 10-15 cm paksun pintaturvekerroksen (vaaleahkoa savipitoista humusta) alla oli vaaleanruskea rikastumiskerros, paksuudeltaan 10 cm. Kerros oli koostumukseltaan erittäin hienoa savipitoista hiesua, lähes savea. Kuopan pohjalla oli puhdas vaaleanharmaa savikerros.

Löydöt: Ei löytöjä.

Kuoppa 15

X= 6757 010,7 Y= 3429 274,4 Z= 72,18 m mpy

Koko: 50 cm x 50 cm, syvyys niinikään 50 cm.

Sijainti: Kuoppa tehtiin metsään, kaakkoa kohti suuntautuvan loivan terassin laelle.

Kuvaus: Päällimmäisenä kuopassa oli 15-20 cm paksu savensekainen turvekerros. Sen alla sijaitsi keskiruskeaksi värjäytynyt rikastumiskerros (5 cm), koostumukseltaan erittäin hienoa hiesua, lähes savea. Alimpana kuopassa sijaitsi homogeeninen, vaaleanharmaa savi.

Löydöt: Ei löytöjä.

Kuoppa 16

X= 6757 003,1 Y= 3429 288,7 Z= 70,63 m.mpy.

Koko oli 100 cm x 100 cm, syvyys 35 cm.

Sijainti: Kuoppa tehtiin metsään, länttä kohti nousevan loivan rinteeseen puolivälin paikkeille.

Kuvaus: Savensekaisen pintaturvekerroksen paksuus oli 5-10 cm. Sen alla oli värjäytynyt, laikukas savi/hiesukerros (n. 10 cm), jonka väri vaihteli keskiruskeasta vaaleanruskeaan. Alimpana kuopassa oli homogeeninen, vaaleanharmaa savi.

Löydöt: KM 32678: 20-24, kvartsi-iskoksia (5-20 cm syvyydeltä).

Kuoppa 17

X= 6757 011,4 Y= 3429 297,7 Z= 69,41 m.mpy.

Koko oli 95 cm x 100 cm, syvyys 35 cm.

Sijainti: Kuoppa tehtiin pellon ja metsän rajalle, loivasti koilliseen laskevaan rinteeseen. Kuopan vieressä kulkee pelto-oja.

Kuvaus: Päällimmäisenä kuopassa oli tumma savensekainen pintaturvekerros, jonka paksuus oli 10-15 cm. Turpeen alla

sijaitsi laikukas, saven ja humuksen sekainen n. 10 cm paksu kerros. Kuopan pohjalla oli puhdas, vaaleanharmaa, homogeeninen savikerros.

Löydöt: KM 32678: 25-28, kvartsi-iskoksia (10-29 cm syvyydeltä).

Kuoppa 18

X= 6757 016,6

Y= 3429 303,2

Z= 68,67 m.mpy.

Koko: 95 cm x 105 cm, syvyys 118 cm.

Sijainti: Kuoppa tehtiin korkeaa horsmaa kasvavalle hoitamattomalle peltoaukealle, loivasti koilliseen laskevaan rinteeseen.

Kuvaus: Kuopassa havaittiin seuraavat kerrostumat:

1. pintaturve, 9 cm.
2. kyntökerros, 27 cm.
3. palanut, punertavan ruskea turvekerros, 10 cm.
4. tummanharmaa hiesunsekainen savikerros, 12-18 cm.
5. keskiruskea turvekerros, jossa sekoitteena jonkin verran savea, 4 cm.
6. harmaa savikerros, jossa jonkin verran turvetta, 3-5 cm.
7. tummanruskea turvekerros, jossa erottui paljon kariketta. Kerroksen pohjaan oli sekoittunut jonkin verran savea ja siinä näkyi joitain pikkukiviä. 27 cm.
8. harmaa savikerros jossa sekoitteena kariketta, 12 cm.
9. sinertävän harmaa hieno savi.

Löydöt: KM 32678: 29-32, kvartsi-iskoksia (0-30 cm syvyydeltä), palanut kivi savikerroksesta (n. 85 cm syvyydeltä).

Kuoppa 19

X= 6757 023,5

Y= 3429 310,8

Z= 68,02 m.mpy.

Koko: 90 cm x 95 cm, syvyys 175 cm.

Sijainti: Kuoppa tehtiin korkeaa horsmaa, nokkosta ym. kasvavalle hoitamattomalle peltoaukealle, loivasti koilliseen laskevaan rinteeseen.

Kuvaus: Kuopassa havaittiin seuraavat kerrostumat:

1. pintaturve, 8-9 cm.
2. kyntökerros, 22 cm.
3. tummanharmaa hiesunsekainen savikerros, jossa turvetta sekoitteena. 5 cm.
- 4a. keskiruskea turvekerros, 8 cm.
5. tummanruskea turvekerros, jossa nokea ja pieniä hiilenpalasia (turvepalokerros), 0-4 cm. Kerros näkyi vain leikkauksen länsireunassa eli se muodosti 4. kerroksen sisään jäävän linssin.
- 4b. keskiruskea turvekerros, hiukan kariketta sekoitteena, 27 cm.
6. tummanruskea turvekerros, jossa paljon kariketta sekoitteena, 26 cm.
7. karkea detritus, jossa hiukan säilyneitä puukappaleita, 12-24 cm.
8. hieno detritus, 40 cm.
9. karikekerros, 12 cm.
10. savensekainen detritus, 40 cm.
11. sinertävän harmaa pohjasavi (ei näkynyt profiilissa, havaittiin kairaamalla).

Löydöt: KM 32678: 33-35, kvartsi-iskoksia (15-20 cm syvyydeltä), palanut kivi (136 cm syvyydeltä). Vesipähkinöitä (ei luetteloitu) löytyi runsaasti kerroksista 8 ja 9; samoista kerrostumista tavattiin myös ulpukan siemeniä ym. kasvijäänteitä.

Kuoppa 20

X= 6757 030,1

Y= 3429 317,6

Z= 67,91 m.mpy.

Koko: 95 cm x 100 cm, syvyys 195 cm.

Sijainti: Kuoppa tehtiin korkeaa horsmaa, nokkosta yms. kasvavalle hoitamattomalle peltoaukealle, loivasti koilliseen laskevaan rinteeseen.

Kuvaus: Kuopassa havaittiin seuraavat kerrostumat:

1. pintaturve, rikkaruohojen juuria ja savista multaa, 5 cm.
2. kyntökerros, savensekaista peltomultaa, n 15 cm.
3. keskiruskea turvekerros, jossa erottui ohuita tummanharmaan saven muodostamia juovia, 6-9 cm.
4. keskiruskea turvekerros, 8-12 cm.
5. tummanruskea turvekerros, jossa nokea ja pieniä hiilenpalasia (turvepalokerros). 2-4 cm.

6. keskiruskea turvekerros, 6-12 cm.
7. tummanruskea kostea turvekerros, seassa paljon kariketta, jonkin verran puunjäänteitä, jne. 40 cm.
8. karkea detritus, jossa paljon kasvinjäänteitä, vesipähkinää, siemeniä, yms. 22 cm.
9. hieno detritus, seassa joitakin säilyneitä oksia ym. puunkappaleita, 52 cm.
10. savensekainen detritus.

Löydöt: Ei löytöjä.

Kuoppa 21

X= 6757 037,2

Y= 3429 324,8

Z= 67,65 m.mpy.

Koko: 100 cm x 100 cm, syvyys 115 cm.

Sijainti: Kuoppa tehtiin korkeaa horsmaa, nokkosta yms. kasvavalle hoitamattomalle peltoaukealle, loivasti koilliseen laskevaan rinteeseen.

Kuvaus: Kuopassa havaittiin seuraavat kerrostumat:

1. pintaturve, savensekaista multaa, rikkaruohojen juuria, ym. 8 cm.
2. kyntökerros, savensekaista peltomultaa, 15-20 cm.
3. keskiruskea, kuiva turvekerros. Jonkin verran puunjäänteitä, kantoja. 20 cm.
4. tummanruskea, kostea turvekerros, jossa paljon kariketta, järvikasvien jäänteitä sekä joitain puunkappaleita, mm. n. 20 cm paksu tukki.
5. karkea detritus; kellertävä pehmeä kerros, jossa paljon kasvinjäänteitä, mm. kaislojen ja ruokojen jäänteitä sekä vesipähkinöitä ja ulpukan siemeniä. 30 cm.
6. hieno detritus, jossa edelleen mm. vesipähkinöitä.

Kuopan kaivaminen jätettiin kesken. Kerrostumat vaikuttivat pääosin identtisiltä kuoppa 20:n kanssa.

Löydöt: Ei löytöjä.

Kuoppa 22

X= 6757 043,9

Y= 3429 332,1

Z= 67,43 m.mpy.

Koko: 100 cm x 100 cm, syvyys 125 cm.

Sijainti: Kuoppa tehtiin korkeaa horsmaa, nokkosta yms. kasvavalle hoitamattomalle peltoaukealle, loivasti koilliseen laskevaan rinteeseen.

Kuvaus: Kuopassa havaittiin seuraavat kerrostumat:

1. pintaturve, savensekaista multaa, juuria, 7 cm.
2. kyntökerros, savensekaista multaa, 20 cm.
3. keskiruskea kuiva turvekerros, 15 cm.
4. tummanruskea, kostea turvekerros, jossa sekoitteena paljon kariketta, puunjäännöksiä, jne. 25 cm.
5. karkea detritus; kellertävä liejumainen kerrostuma, jossa paljon kasvinjäänteitä, vesipähkinöitä, puuta, jne. Yksi puunkappaleista oli toisesta päästään majavan katkaisema. Noin 35 cm.
6. hieno detritus; hienorakeinen ruskea kerros, vain harvoja kasvinjäänteitä.

Kuopan kaivaminen jätettiin kesken. Kerrostumat vaikuttivat pääosin identtisiltä kuoppa 20:n kanssa.

Löydöt: Ei löytöjä.

Kuoppa 23

X= 6757 050,1

Y= 3429 338,9

Z= 67,44 m.mpy

Koko: 100 cm x 105 cm, syvyys 90 cm.

Sijainti: Kuoppa tehtiin korkeaa horsmaa, nokkosta yms. kasvavalle hoitamattomalle peltoaukealle, tasaiselle maalle.

Kuvaus: Kuopassa havaittiin seuraavat kerrostumat:

1. pintaturve, savensekaista multaa, tuoreita juuria, 10 cm.
 2. kyntökerros, savensekaista multaa, 20 cm.
 3. kuiva, keskiruskea turve, jonka sisässä joitain melko hyvin säilyneitä kantoja.
 4. tummanruskea, kostea turvekerros, jossa paljon kariketta ja puuainesta. 25 cm.
 5. karkea detritus; kellertävä liejumainen kerrostuma, jossa paljon kasvinjäänteitä, vesipähkinöitä, puuta, jne.
- Kuopan kaivaminen jätettiin kesken. Kerrostumat vaikuttivat pääosin identtisiltä kuoppa 20:n kanssa.

Löydöt: Ei löytöjä.

Kuoppa 24

X= 6757 134,3

Y= 3429 293,7

Z= 68,58 m.mpy.

Koko: 90 cm x 80 cm, syvyys 75 cm.Sijainti: Kuoppa tehtiin vesaikkoon, suota kohti laskevaan rinteeseen.Kuvaus: Kuopassa oli päällimmäisenä 10 cm paksuinen tumma, savensekainen humuskerros (pintaturve). Turpeen alla näkyi 15 cm kerros tummanharmaata savea, jossa oli sekoitteena hiukan turvetta. Tämän kerroksen alla oli 15 cm paksu tummanruskea turvekerros. Kerroksessa oli hiukan puunjuuria, mutta muuten orgaaninen aines oli melko pitkälle hajonnutta. Seuraavana erottui hiekkansekaisen harmaan saven muodostama kerros (10 cm), jossa saven seassa näkyi myös paljon orgaanista sekoitetta. Pohjimmaisena kuopassa tuli vastaan harmaa, homogeeninen savi jossa erottui siellä täällä rautasaostumia.Löydöt: KM 32678: 36, kvartsi-iskos (15 cm syvyydeltä).**Kuoppa 25**

X= 6757 131,3

Y= 3429 297,9

Z= 68,14 m.mpy.

Koko: 90 cm x 80 cm, syvyys 120 cm.Sijainti: Kuoppa tehtiin metsän ja vadelmaa kasvavan pusikon rajalle, suota kohti viettävään rinteeseen.Kuvaus: Päällimmäisenä oli 10 cm paksu pintaturvekerros - tiivis, väriltään melkein musta savensekainen humus.

Tämän alla oli tummanruskea, savensekainen turvekerros (20 cm), jossa näkyi tuoreita juuria, mutta muuten orgaaninen aines vaikutti pitkälle hajonneelta. Tummanruskean turvekerroksen alla erottui toinen, vaaleampi turvekerros jossa juuria ei juurikaan esiintynyt - aines oli edelleen pitkälle lahonnutta. Kerroksen paksuus oli 30 cm. Alta paljastui harmaa savikerros, jossa oli sekoitteena paljon kariketta; kerroksessa näkyi myös jonkin verran hiiltä. Saven alla oli karkea detritus, paksuudeltaan 10-20 cm (kerros paksuni suota kohti). Tämän jälkeen seurasi tummanruskea, selkeärajainen kerrostuma (n. 18 cm), jossa oli runsaasti kariketta. Kuopan pohjalla oli puhdas, sinertävänharmaa homogeeninen savi. Maaperä kuopan kohdalla oli varsin kosteaa, ja dokumentoitaessa kuopan pohjalle oli ehtinyt kertyä n. 30 cm vettä.

Löydöt: KM 32678: 37, kvartsiteelmä (n. 70 cm syvyydeltä).**Kuoppa 26**

X= 6756 994,1

Y= 3429 273,3

Z= 71,91 m.mpy

Koko: 55 cm x 60 cm, syvyys 30 cm.Sijainti: Kuoppa tehtiin metsään, terassin laelle tasaiselle maalle.Kuvaus: Päällimmäisenä oli 8 cm paksu pintaturve, joka koostui savensekaisesta ruskeasta humuksesta ja varpujen juurista. Turpeen alla oli karkea, rakeinen, vaaleanharmaa savikerros (6 cm), seassa paljon juuria. Kuopan pohjalla tuli vastaan hienorakeinen, homogeeninen, vaaleanharmaa pohjasavi.Löydöt: Ei löytöjä.**Kuoppa 27**

X= 6757 010,1

Y= 3429 328,9

Z= 66,95 m.mpy.

Koko: 140 cm x 150 cm, syvyys 55 cm. Kuopan muoto oli epäsäännöllinen; profiiliin jääneiden keramiikkalöytöjen vuoksi sitä jouduttiin laajentamaan eri suuntiin. Yksi kuopan kulmista kaivettiin 95 cm syvyyteen.Sijainti: Kuoppa tehtiin entiselle pellolle joka nykyään kasvaa koivikkoa, loivasti koilliseen laskevaan rinteeseen.Kuvaus: Päällimmäisenä kuopassa oli 5-10 cm paksu pintaturvekerros, keskiruskeaa savensekaista multaa jossa oli pieniä juuria. Turpeen alla oli sekoittunut kerros (15 cm), jossa oli pääasiassa keskiruskeaa savista multaa, mutta myös jonkin verran vaaleanharmaan saven muodostamia läiskiä. Tämän alla oli tummanharmaa savinen turvekerros, paksuudeltaan 5 cm. Kyseinen kerros erottui länsiprofilissa, mutta itäprofilissa sitä ei voinut havaita. Alla oli keskiruskeaa savinen turvekerros (10-20 cm), jossa erottui karkeaa, orgaanisperäistä ainesta, kuitenkin melko pitkälle lahonneessa tilassa. Seuraavana tuli vastaan karkea detritus, melko kuiva kerros jossa oli säilynyt jonkin verran vesipähkinöitä yms. kasvijäänteitä, ei kuitenkaan yhtä hyvin kuin kuopissa 20-23. Detritus oli väriltään keskiruskeaa ja kerroksen paksuus oli n. 20 cm. Sitä seurasi hieno detritus, paksuudeltaan n. 30 cm, joka niinkään oli melko kuivaa. väriltään harmaanruskeaa. Orgaanista ainesta ei kerroksessa juuri erottunut. Kuopan pohjalla oli tummanharmaa savensekainen detritus.Löydöt: KM 32677: 1-17, kampakeraamisen saviastian paloja (27-40 cm kuopan pinnasta), kvartsisineen katkelma (10 cm kuopan pinnasta).

Kuoppa 28

X= 6756 994,5

Y= 3429 311,1

Z= 68,44 m.mpy.

Koko: 110 cm x 100 cm, syvyys 20 cm.Sijainti: Kuoppa tehtiin sekametsää (koivua ym. lehtipuita sekä kuusta) kasvavaan ryteikköön Lahden ja Orimattilan rajan viereen, pienelle tasaiselle terassille.Kuvaus: Pintaturvekerros oli paksuudeltaan n. 15 cm (savensekaista humusta, ohuita juuria). Sen alta tuli vastaan harmaa, puhdas savi.Löydöt: KM 32677: 18-19, kvartsi-iskoksia (0-20 cm syvyydeltä).**Kuoppa 29**

X= 6756 993,5

Y= 3429 325,3

Z= 67,58 m.mpy.

Koko: 100 cm x 110 cm, syvyys 105 cm.Sijainti: Kuoppa tehtiin nuoren koivutaimikon ja sitä vanhemman, koivua, leppää ja kuusta kasvavan ryteikön rajalle. loivasti koillista kohti viettävään rinteeseen.Kuvaus: Pintaturvekerros (5 cm) oli hiukan savista, hienoa hietaa ja humusta, joukossa pieniä juuria. Sen alla oli kuiva ruskea turvekerros, paksuudeltaan 30-35 cm. Tämän kerroksen alta paljastui edellistä tummempi turvekerros, jossa oli sekoitteena tummanharmaata savea, kariketta, hiukan puuta. Sen alta tuli n. 20 cm paksu savinen kerros jossa oli paljon kariketta, seassa hiukan hiiltä. Pohjalla oli hieno vaaleanharmaa, sinertävä homogeeninen savi.Löydöt: Ei löytöjä.**Kuoppa 30**

X= 6757 002,5

Y= 3429 319,8

Z= 67,55 m.mpy.

Koko: 100 cm x 100 cm, syvyys 80 cm.Sijainti: Kuoppa tehtiin entiselle pellolle joka nykyään kasvaa nuorta koivikkoa, loivasti koilliseen laskevaan rinteeseen.Kuvaus: Päälimmäisenä kuopassa oli pintaturve: savista multaa ja ruohonjuuria, paksuudeltaan n. 10 cm. Turpeen alla oli 20-25 cm paksu peltomultakerros, savista multaa, melko homogeenista ainesta. Seuraavana kuopassa tuli vastaan kuiva ruskea turvekerros, jossa oli paljon pieniä juuria sekä hiukan säilynyttä puuta ym. orgaanista ainesta. Kerroksen paksuus oli 15-20 cm. Alla oli n. 20 cm paksu savikerros, jossa oli sekoitteena paljon kariketta. Kerroksen väri vaaleni alaspäin kaivettaessa. Kuopan pohjalla oli hienorakeinen, vaaleanharmaa puhdas pohjasavi, jossa erottui rautaoksidisaostumia.Löydöt: Ei löytöjä.**Kuoppa 31**

X= 6757 136,8

Y= 3429 285,9

Z= 69,82 m.mpy.

Koko: 125 cm x 100 cm, syvyys 55 cm.Sijainti: Kuoppa tehtiin vesaikkoon, suolle laskevan rinteeseen laelle, peltotien viereen.Kuvaus: Pintaturve (5 cm) oli lähes mustaa humusta, jossa oli paljon ohuita juuria. Turpeen alla oli osaksi sekoittunut multakerros, jossa mullan joukossa oli kiviä sekä resentiä ainesta (betonia, tiiltä). Kerroksen paksuus oli n. 20-25 cm. Mullan alta paljastui tummanharmaa savikerros (10 cm), jossa oli paljon kiviä sekä hiukan orgaanista ainesta ja hiiltä. Pohjimmaisena oli puhdas harmaa savi, jossa oli sekoitteena hiukan hiekkaa ja jonkin verran kiviä. Savikerroksen pinta oli hyvin epätasainen, mahdollisesti maankäytöstä johtuen.Löydöt: KM 32678: 38-41, kvartsi-iskoksia (15-45 cm syvyydeltä).

LAHTI UUSITALO / ORIMATTILA ALESTALO

DIALUETTELO

Kuvanneet Hannu Takala (HT) ja Antti Lahelma (AL).

Nro	Pvm	Kuv.	Suunta	Aihe
32483	1.8.2001	HT	Idästä	Kuopan 1 länsiprofiili
32484	1.8.	HT	Idästä	Kuopan 1 länsiprofiili
32485	1.8.	HT	Idästä	Kuopan 5 länsiprofiili
32486	1.8.	HT	Lännestä	Kuopan 5 itäprofiili
32487	2.8.	HT	Etelälounaasta	Rengonjoki
32488	2.8.	HT	Pohjoisesta	Tutkimusalue
32489	2.8.	HT	Pohjoiskoillisesta	Tutkimusalue
32490	3.8.	HT	-	Mickle Zhilin ja Heikki Matiskainen
32491	3.8.	HT	-	Mika Kunnari
32492	3.8.	HT	-	Tuomas Takala
32493	3.8.	HT	-	Mika Kunnari
32494	3.8.	HT	-	Orgaanista tavaraa kuopassa 20
32495	7.8.	AL	Kaakosta	Kuoppa 19, luoteisprofiili
32496	7.8.	AL	Kaakosta	Kuoppa 19, luoteisprofiili
32497	7.8.	AL	Kaakosta	Kuoppa 18, luoteisprofiili
32498	7.8.	AL	Kaakosta	Kuoppa 18, luoteisprofiili
32499	7.8.	AL	Koillisesta	Kuoppa 20, lounaisprofiili
324500	7.8.	AL	Koillisesta	Kuoppa 20, lounaisprofiili
324501	8.8.	HT	Pohjoisluoteesta	Kuoppa 27, keramiikkaa in situ
324502	8.8.	HT	Etelästä	Kuoppa 27, keramiikkaa in situ
324503	8.8.	HT	Etelästä	Kuoppa 27, keramiikkaa in situ
324504	9.8.	HT	Etelästä	Kuoppa 30

LAHTI UUSITALO / ORIMATTILA ALESTALO

MV-KUVAT

Kuvanneet Hannu takala (HT) ja Antti Lahelma (AL)

Nro	Pvm	Kuvaaja	Suunta	Aihe
129176	1.8.2001	HT	-	Työkuva, Mickle Zhilin
129177	1.8.	HT	-	sama
129178	1.8.	HT	idästä	Kuopan 2 länsiprofiili
129179	1.8.	HT	Idästä	Kuopan 1 länsiprofiili
129180	1.8.	HT	Idästä	Kuopan 1 länsiprofiili
129181	1.8.	HT	Idästä	Kuopan 5 länsiprofiili
129182	2.8.	HT	Pohjoiskoillisesta:	Yleiskuva, linja 2
129183	7.8.	HT	-	kuoppa 20
129184	7.8.	HT	-	kuoppa 20
129185	7.8.	AL	Kaakosta	Kuoppa 19, luoteisprofiili
129186	7.8.	AL	Kaakosta	Kuoppa 19, luoteisprofiili
129187	7.8.	AL	Kaakosta	Kuoppa 18, luoteisprofiili
129188	7.8.	AL	Kaakosta	Kuoppa 18, luoteis profiili
129189	7.8.	AL	Koillisesta	Kuoppa 20, lounaisprofiili
129190	7.8.	AL	Koillisesta	Kuoppa 20, lounaisprofiili
129191	8.8.	HT	Pohjoiskoillisesta:	Kuoppa 27, keramiikkaa in situ
129192	8.8.	HT	Etelästä	Kuoppa 27, keramiikkaa in situ
129193	8.8.	HT	Etelästä	Kuoppa 27, keramiikkaa in situ
129194	8.8.	HT	Etelästä	Kuoppa 27, keramiikkaa in situ