

KÄLVIÄ 10 Kettuharju 3 ja KÄLVIÄ 63 Kettuharju 4
Koekaivauksia kivikautisissa kohteissa

Sisällys

Arkistotietoja	2
Johdanto	3
Kaivauspaikan sijainti ja topografia	3
Kaivaus ja sen tulokset	3
Yhteenveto	4
Kuvaluettelo	5
Kuvataulut	6-8
Kopio yleiskartasta	9
Peruskarttaote	10
GT-karttaote	11

Arkistotietoja

KUNTA: Kälviä
 KYLÄ: Ruotsala
 KOHDE: Kälviä 10 Kettuharju 3 (kivivalli) ja
 Kälviä 63 Kettuharju 4 (kivikautinen asuinpaikka)
 TILA: Mukkala 11:2 (om. *Kalervo Hukkala*, Hakalantie 40, 68320 Ruotsalo ja
Arto Kinnari, Hakalantie 26, 68320 Ruotsalo.)

SIJAINTI: PK 2324 04 RITA, v. 1987
Kettuharju 3, skl nro 10
 Peruskoordinaatit: x = 7077 65 - 68
 y = 475 47 - 50
 z = 52 - 53 m
Kettuharju 4, skl nro 63
 Peruskoordinaatit: x = 7077 72 - 80
 y = 475 60 - 88
 z = 45 - 49 m mpy

AIKAISEMMAT TUTKIMUKSET:

Kettuharju 3

Tarkastus: Mirja Miettinen v. 1988.

Inventointi: Hannu Kotivuori ja Jyri Saukkonen v. 1981.

Kettuharju 4

Tarkastus: Mirja Miettinen v. 1993.

AIKAISEMMAT LÖYDÖT:

Kettuharju 4: KM 26992 (kvartsia, 1991-92), KM 27941 (tark. löydöt, kvartsia)

KERTOMUKSEN LIITTEET:

Löydöt: KM 28860:1-5 Kettuharju 3.

KM 28866:1-16 Kettuharju 4.

Diat:32940-47

Negatiivit:101372-80

Kartat: Yleiskartta, mk 1:1000, s. 9

Johdanto

Kettuharju 4:n kivikautinen asuinpaikka tuli museoviraston tietoon v. 1992, kun arkeologian harrastaja Antti Saari Ullavalta löysi alueelta kvartsi-iskoksia. Mirja Miettinen tarkasti kohteen v. 1993. Kohde todettiin heti uhanalaiseksi, koska alueella oli jo soranottolupa ja murskeasema. Koekaivaukset todettiin tarpeelliseksi ennenkuin soranotto voi jatkua laajemmin.

Maanomistajan käydessä kaivauksilla, kävi ilmi että murskeenottoa on tarkoitus jatkaa harjua pitkin aina Kettuharju 3:n kohteelle (kivivalli) saakka. Tällöin päätettiin käyttää osa kaivausajasta kivivallin ympäristön tutkimiseen, mikäli Kettuharju 4:n kohde saadaan ensin tutkittua. Kettuharju 3:n kohteesta ensimmäinen maininta on v:n 1981 inventointikertomuksessa.

Kaivajista kolme oli Kälviän kunnan työllistämiä opiskelijoita ja neljä Kokkolan kaupungin museon järjestämiä. Koekaivaus suoritettiin 17.-28.7.1995. Kaivauksenjohtajana toimi FK Vesa Laulumaa ja piirtäjänä FK Tapio Suhonen.

Kaivauspaikan sijainti ja topografia

Kettuharju sijaitsee linnuntietä n. 8 km Kälviän kirkosta eteläkaakkoon. Kohde *Kettuharju 4* sijaitsee Kettuharjun eteläosassa peruskarttaan merkityn kämpän lähiympäristössä (ks. yleiskartta). Alue on suurimmaksi osaksi hiekan- ja soranoton runtelemaa. Kämpän läheisyydessä olevat hiekanottopaikat ovat vanhempia, jo turpeen peittämiä, kuopanteita. Kaivauspaikalle tulevan tien päässä oleva soranottopaikka on sen sijaan tuore. Tutkimusalueen korkeus oli 45-49 m mpy. Alueen etelä- ja itäpuolella ja rinne laskee paikoitellen jyrkästi ja muuttui soiseksi pensaikoksi. Kämpän lähiympäristöä lukuunottamatta kohde oli avohakattu. Maaperä on hiekkaa kämpän läheisyydessä ja välittömästi soranottopaikan itäpuolelle tehtyjen koekuoppien kohdalla, mutta muuttuu ylempänä harjulla hyvin kivikkoiseksi.

Kohde *Kettuharju 3* sijaitsee n. 150 m Kettuharju 4:n lounaispuolella, kivikkoisen harjanteen päällä. Etelä- ja itäpuolella harjanne laskee jyrkästi suolle. Valli on kaksisivuinen lähes suorakulman muotoinen n. 3 metriä leveä ja 30-60 cm korkea rakennelma, joka molemmissa päissä loppuu jyrkkään rinteeseen.

Kaivaus ja sen tulokset

Kaivausten tavoitteet olivat: 1. saada selville onko alueella kiinteätä muinaisjäännöstä, 2. rajata ja ajoittaa se, 3. todeta jatkotutkimusten tarve.

Kohteeseen *Kettuharju 4* kaivettiin 48 kpl neliömetrin kokoista koekuopaa, joista löytöjä tuli 14:stä kuopasta. Löydöt olivat kvartsi-iskoksia (yht. 96 kpl/1009g ja palanutta luuta 3 kpl/ alle 1g). Löydöt tulivat 0-20 cm syvyydestä.

Kämpän läheisyydessä löydöt keskittyivät kaakkoon laskevalle rinteelle, korkeudelle 44,50 - 45,50 m mpy. Löydöt tulivat koekuopista 13, 16-18,20 ja 26-27. Ainoat palaneen luun kappaleet tulivat kuopasta 26. Likamaata koekuopissa ei havaittu.

Soranottoaikan länsipuolella löytöjä tuli kuopista 35-37,44 ja 46-48, korkeudelta n. 48 m mpy. Kuopat sijaitsivat soranottoaikan itäreunan läheisyydessä, missä maaperä oli vielä melko hiekkaista, n. 48,50 m korkeudella maaperä muuttui jo hyvin kivikkoiseksi. Likamaata ei näissäkään koekuopissa havaittu.

Kettuharju 3:een kaivettiin 2 kpl 4 m²:n suuruista koekuoppaa (kuopat I-II), 5 neliömetrin kuoppaa (II-VII) sekä 6 metrin pituinen länsi-itä-suuntainen koeoja (x=100, y=300-306), josta löydöt otettiin talteen metrin tarkkuudella. Kuopat ja oja tehtiin kivivallin sisäpuolelle kohtiin, joissa maasto vaikutti hieman tasaisemmalta. Maaperä oli hyvin kivikkoista, minkäänlaista likamaata ei voitu havaita. Löydöt olivat yksinomaan kvartsi-iskoksia (71 tulivat kuopista I ja II sekä koeojan itäpäästä).

Yhteenveto

Kettuharju 4:n kohdalta voidaan todeta, että paikka on tuhoutunut laajasti soranotossa eivätkä vähäiset löydöt allekirjoittaneen mielestä puolla paikan jatkotutkimuksia tai säilyttämistä.

Kettuharju 3:n kivivalli on mielenkiintoinen rakennelma, jollaisia on runsaasti Kälviän ympäristössä. Muutamat vallin läheisyydestä löytyneet kvartsi-iskokset viittaavat lyhytaikaiseen pyyntiasuinpaikkaan. Vaikuttaa siltä, että kvartsit ehkä voisi liittää kivivallin tekijöihin, mutta on kuitenkin pidettävä mielessä, ettei niiden samanaikaisuudesta ole mitään varmaa todistetta. Vastaavanlaisia valleja ei ole juuri tutkittu niiden ympäristön eikä rakenteenkaan osalta, eikä tässäkään yhteydessä ollut mahdollisuutta muuhun kuin pikaiseen koekaivaukseen. Nykyisellä vauhdilla murskeenotto ulottuu vallille asti vasta vuosikymmenten päästä, joten jatkotutkimuksista vallin suhteen ei tarvitse heti päättää.

Helsingissä 12.12.95



Vesa Laulumaa

Kuvaluettelo

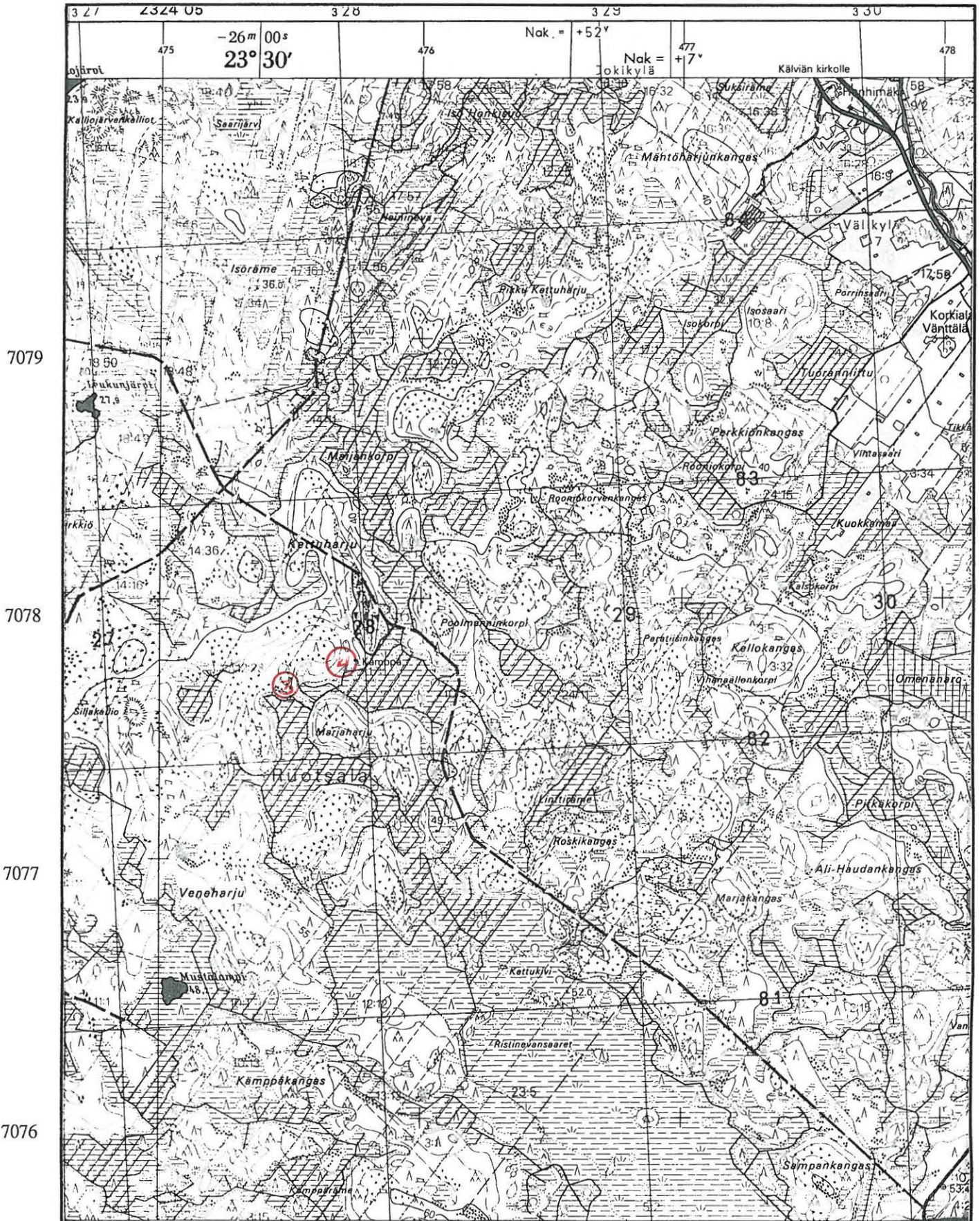
Diat:

- 32940-32941 Kettuharju 4, alempaa kaivausaluetta, kuv. lännestä.
- 32942 Kettuharju 4, ylempää kaivausaluetta, kuv. pohjoisesta.
- 32943 Kettuharju 3, kivivallin kaivausaluetta, kuv. pohjoisesta.
- 32944-32945 Kettuharju 3, kivivallin länsireunaa, kuv. pohjoisesta.
- 32946 Kettuharju 3, kivivallin pohjoisreunaa, kuv. idästä.
- 32947 Kettuharju 3, työkuva. Kaivausaluetta peitetään.

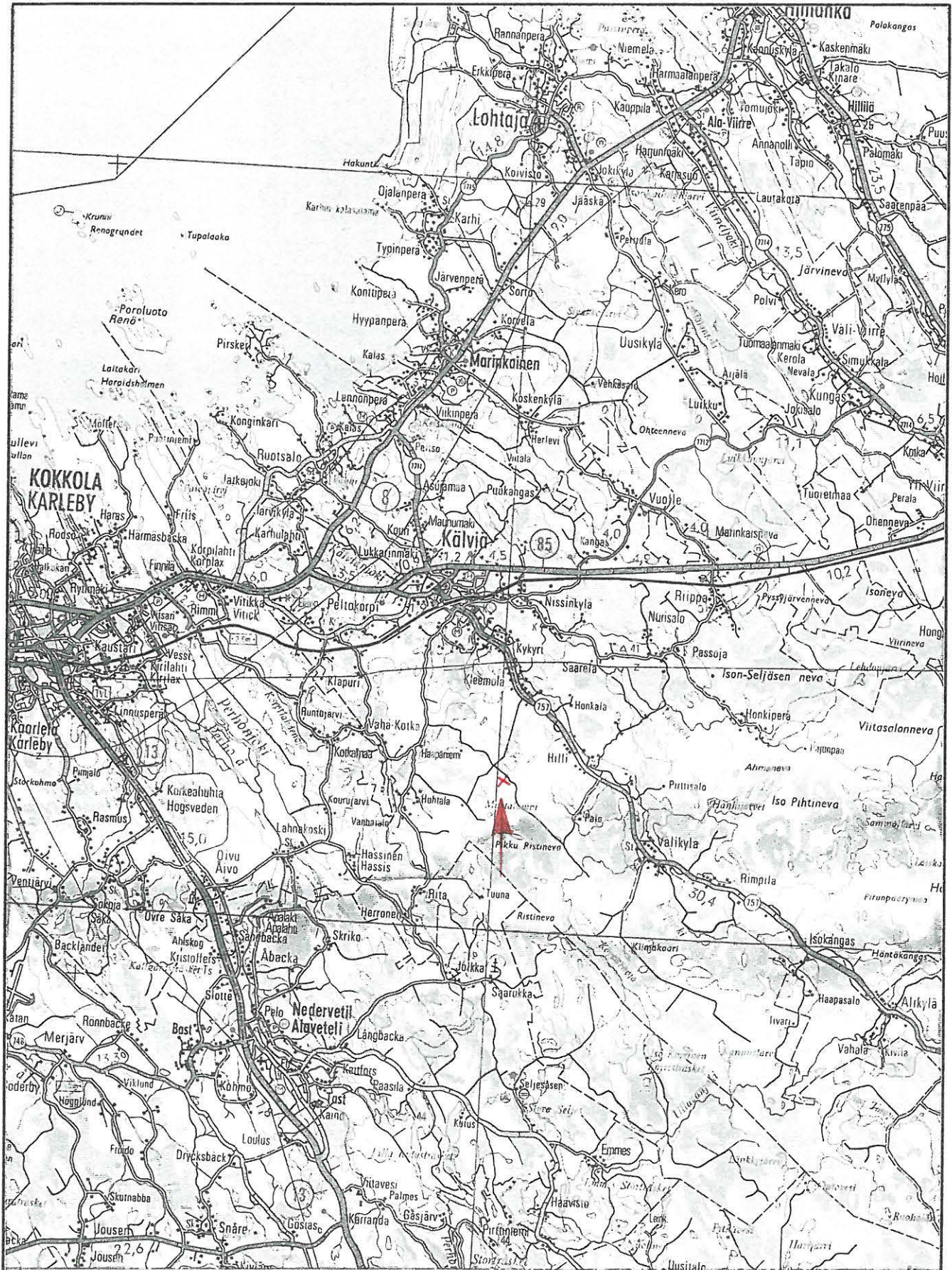
Negatiivit:

- f. 101372-74 Kettuharju 4, panoraama alemmasta kaivausalueesta, kuv. lännestä.
- f. 101375 Kettuharju 4, ylempää kaivausaluetta, kuv. pohjoisesta.
- f. 101376 Kettuharju 3, kivivallin kaivausaluetta, kuv. pohjoisesta.
- f. 101377 Kettuharju 3, työkuva, kaivausaluetta peitetään.
- f. 101378 Kettuharju 3, kivivallin länsireunaa, kuv. pohjoisesta.
- f. 101379-80 Kettuharju 3, kivivallin pohjoisreunaa kuvattu idästä.

Kälviä Kettuharju, peruskarttaote. PK 2324 04 RITA, v. 1987.
Kohde ympäröity.



Kälviä, Kettuharju 3 ja 4. Tiekarttaote. GT-10.
Kohde merkitty nuolella.



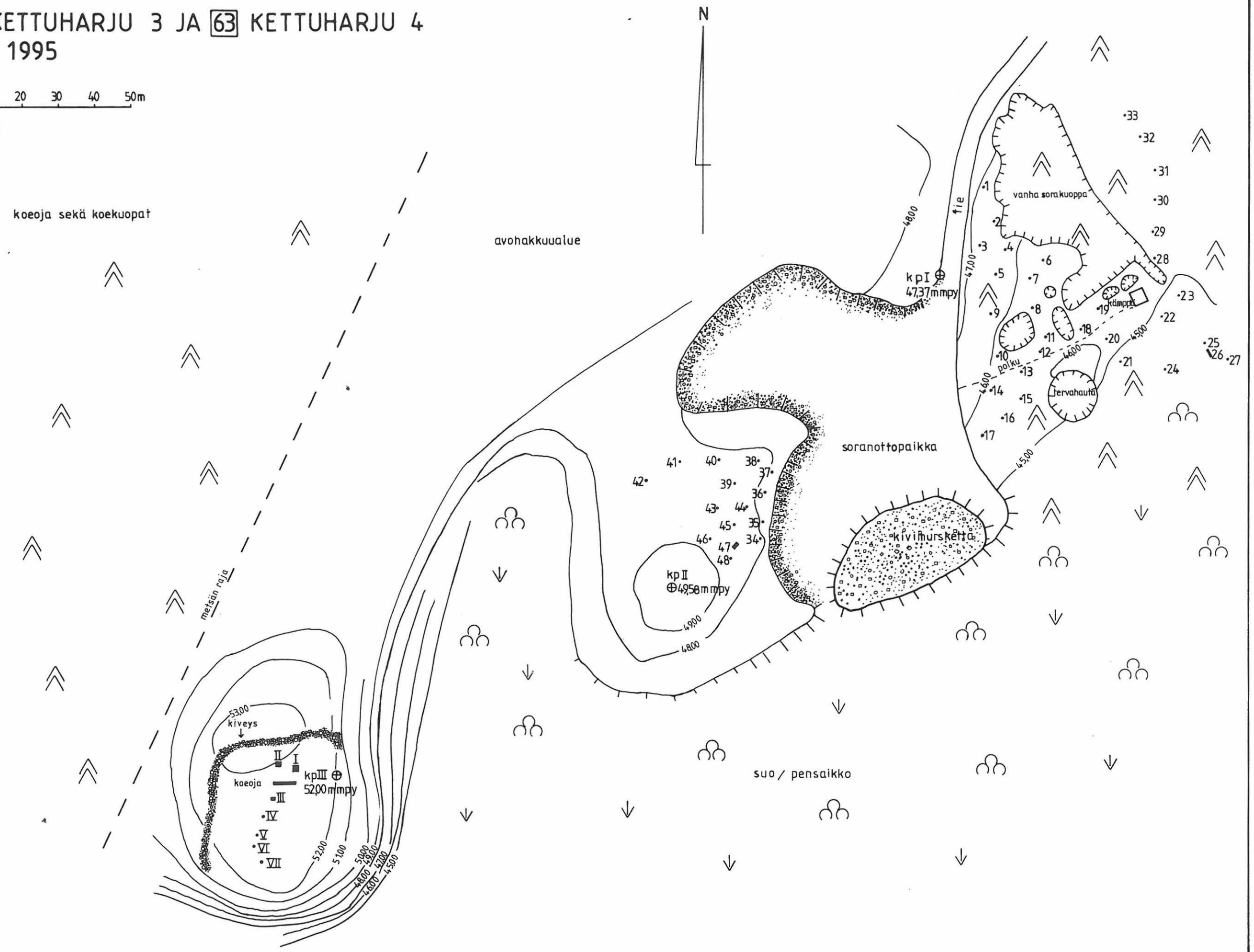
KÄLVIÄ 10 KETTUHARJU 3 JA 63 KETTUHARJU 4 V. Laulumaa 1995

YLEISKARTTA

MK 1:1000 0 10 20 30 40 50m

Piirt. T. Suhonen

■ • n. 1-48, I-VII koeoja sekä koeuopat



avohakkuualue

metsän raja

tie

palku

soranottoaika

kivimursketti

suo / pensaikko

kp I
⊕ 4737 mmpy

kp II
⊕ 4958 mmpy

kp III
⊕ 5200 mmpy

koeoja

kiveys

I
II
III
IV
V
VI
VII

vanha sorakuoppa

Jervahauta



f. 101372-74 Kettuharju 4, panoraama alemmasta kaivausalueesta, kuv. lännestä.



f. 101375 Kettuharju 4, ylempää kaivausaluetta, kuv. pohjoisesta.



f. 101376 Kettuharju 3, kiviallin kaivausaluetta, kuv. pohjoisesta
kuv. V. Laulumaa



f. 101377 Kettuharju 3, työkuva, kaivausalueita peitetetään.



f. 101378 Kettuharju 3, kivivallin länsireunaa, kuv. pohjoisesta.



f 101379-80 Kettuharju 3, kivivallin pohjoisreunaa, kuv. idästä.