

KÄLVIÄ VÄLIKYLÄ JÄRVELÄNKANGAS

Kivikautisen asuinpaikka-alueen koekaivaus ja tarkastus

Anne Vikkula 1982

KÄLVIÄ VÄLIKYLÄ JÄRVELÄNKANGAS

Kivikautisen asuinpaikka-alueen koekaivaus ja tarkastus

A. Vikkula 1982

SISÄLLYS

Arkistotietoja	1
1. JOHDANTO	3
2. JÄRVELÄNKANKAAN KOEKAIVAUKSEN TAUSTAA	4
3. ASUINPAIKAN SIJAINTI JA TOPOGRAFIA	4
4. KAIVAUSTEKNIikka	5
5. MAAPERÄ	7
6. LÖYDÖT	8
7. TUTKIMUKSEN TULOKSET	9
LUETTELOT KERTOMUKSEEN LIITTYVISTÄ KARTOISTA, NEGATIIVEISTA JA DIAPOSITIIVEISTA	11
KUVATAULUT	12 - 13
PERUSKARTTAOTE 1:10000	14
YLEISKARTTA 1:1000	15

KÄLVIÄ VÄLIKYLÄ JÄRVELÄNKANGAS

Arkistotietoja

Kunta: Kälviä

Kylä: Välikylä

Kohde: Järvelänkangas 1 (KÄLVIÄ 33)Tilat: RNro 2:18 om. Jukka Niemi, Honkatie 14 C, 67230 KOKKOLA
puh. 968-14868

RNro 2:5 om. Jarmo Päivärinta, Rimpilä, 68300 KÄLVIÄ

Sijainti: PK 2324 07 VÄLIKYLÄ
x = 7073 74 - 7074 05
y = 484 52 - 484 66
z = n. 60

Aikaisemmat löydöt: KM 21298

Kohde: Järvelänkangas 2 (KÄLVIÄ 34)

Tila: RNro 2:2 om. Väinö Savinainen, Jokirauhala, 68300 KÄLVIÄ

Sijainti: PK 2324 07 VÄLIKYLÄ
x = 7073 62 - 7073 67
y = 484 36 - 484 42
z = 64 - 68

Aikaisemmat löydöt: KM 21299

Kohde: Järvelänkangas 3 (KÄLVIÄ 35)Tila: RNro 2:9 om. Aimo Herlevi ja Aini Nygård, Välikylä,
68300 KÄLVIÄSijainti: PK 2324 07 VÄLIKYLÄ
x = 7073 28
y = 484 30
z = 57,5

Aikaisemmat löydöt: KM 21300

Kohde: Järvelänkangas 4 (KÄLVIÄ 36)Tila: RNro 2:7 om. Iivari, Erkki ja Heikki Rimpilä,
68300 KÄLVIÄSijainti: PK 2324 07 VÄLIKYLÄ
x = 7073 88
y = 484 21
z = n. 67

Aikaisemmat löydöt: KM 21301

Aikaisemmat tutkimukset: Hannu Kotivuori - Jyri Saukkonen,
Kälviän inventointi, kohteet KÄLVIÄ 33 - 37

Löydöt 1982: KM 21665:1-16

Kertomukseen liittyvät kartat: peruskarttaote 1:10000 s. 14
yleiskartta 1:1000 s. 15

Kertomukseen liittyvät negatiivit: ff. 56199-56210, joista
kuvat s. 12 - 13.

Kertomukseen liittyvät diapositiivit: nrot 6494 - 6498.

(Luettelot kertomukseen liittyvistä kartoista, negatiiveista
ja diapositiiveista kertomuksen lopussa s. 11.)

1. JOHDANTO

Museoviraston esihistorian toimiston saatua keväällä 1982 mahdollisuuden toteuttaa tarpeelliseksi koetun koekaivausryhmäkokeilun sain esihistorian toimistosta määräyksen suorittaa koekaivauksia ja kartoituksia yhdeksällä paikkakunnalla kahdessa toista kohteessa sekä mahdollisuuksien mukaan jossain neljästätoista toissijaisesta kohteesta. Tutkittavaksi valittiin kohteita, joita uhkaa jokin maankäyttösuunnitelma tai joissa tällaisia suunnitelmia voidaan epäillä lähitulevaisuudessa tehtävän. Yhdessä tapauksessa tutkimukset tehtiin kaavoittajan toivomuksesta (Salo). Kesä-elokuussa 1982 suoritti koekaivausryhmä kaivauksia tai kartoituksia seuraavissa kohteissa:

Salon, Mahlakankare ja Hopeakankare	2.6. - 16.6.
Piikkiö, Myrskylinna	17.6. - 18.6.
Kalanti, Pietilä	21.6. - 22.6.
Nousiainen, Kirjunpaju	28.6. - 2.7.
Vammala, Tyrväänkylä	5.7. - 9.7.
Kokemäki, Kraviojankangas ja Maamieskoulu	12.7. - 23.7.
Harjavalta, Hiittenharju	26.7. - 29.7.
Pirttikylä, Valsäsen ja Lokäsen	2.8. - 20.8.
Iisalmi, Haapakangas	23.8. - 27.8.
Maaninka, Metelinkallio	30.8. - 31.8.
Kitee, Salmela	1.9. - 2.9.

Kenttätöiden lisäksi suoritettiin yhden kuukauden valmistelutyöt sekä kahden kuukauden jälkityöt. Ryhmään kuului allekirjoittaneen lisäksi valt. kand. Leena Hiltula. Aputyövoimaa palkattiin kuhunkin kohteeseen tarpeen mukaan, 1 - 5 henkeä. Kustannukset (104 300 mk) suoritettiin esihistorian toimiston määrärahalla. Lisäksi kustannuksiin osallistuivat Salon ja Kokemäen kaupungit palkkaamalla kumpikin viisi kaivajaa kahdeksi viikoksi sekä Pörtom Hembygdsförening 2 406 markalla.

2. JÄRVELÄNKANKAAN KOEKAIVAUKSEN TAUSTAA

Kälviän Järvelänkankaan asuinpaikka löytyi vuonna 1981 opiskelijoiden Hannu Kotivuoren ja Jyri Saukkosen osuttua Kälviää inventoimissaan tarkastelemaan sorakuoppaa, joka oli syntynyt soraa ajettaessa uuden Kälviä-Ullava -tien rakentamisen tarpeiksi. Tuolloin löytyi runsaasti kvartsi-iskoksia sorakuopan pohjoisosasta, Järvelänkankaan koilliskulmalta. Yksittäisiä iskoksia löytyi myös ojista kankaan itä-, länsi- ja eteläpuolilta. Alueelta on nähtävästi löytynyt myös tasataltta KM 3724:1 1800-luvulla.

Sorakuoppa on syntynyt pelkästään Kälviä-Ullava -tien tarpeita varten eikä ole todennäköistä, että sitä lähitulevaisuudessa tul-taisiin laajentamaan. Tilan 2:18 omistaja Jukka Niemi jopa toivoi, että kivikautisen asuinpaikan toteaminen voisi estää TVL:n mahdolliset pyrkimykset vaatia tulevaisuudessa lisä soraa alueelta. Esihistorian toimisto piti kuitenkin tärkeänä asuinpaikan rajojen määrittämistä, jotta jo ennakolta voitaisiin ehkäistä hankalan tilanteen syntyminen mahdollisia maankäyttövaatimuksia esitet-täessä. Elokuussa 1982 koekaivausryhmä suoritti alueella viikon ajan koekaivauksia ja tarkastuksia allekirjoittaneen johdolla. Apuna oli viisi kaivausapulaista. Yhteensä kaivettiin 69 koekuoppaa eli 69 m².

3. ASUINPAIKAN SIJAINTI JA TOPOGRAFIA

Kälviän Järvelänkankaan asuinpaikka sijaitsee Välikylässä, Kälviän kirkolta linnuntietä noin 16 km:n päässä kaakossa. Vanha Kälviä-Ullava -tie kulkee Järvelänkankaan mäen yli sen pohjoisosassa ja uusi tie sivuaa mäkeä pohjoispuolitse. Uutta tietä ei ole merkitty peruskartalle, ks. s. 14. Vanha tie rikkoo asuinpaikkaa aivan sen pohjoisosassa.

Järvelänkangas kohoaa sitä itä-, länsi- ja eteläpuolella ympäröivistä soista. Soiden pinta on noin 52,5 metrin korkeudella ja

Järvelänkankaan korkein kohta noin 70 metrin korkeudella. Mäki on etelä-pohjois -suuntainen ja suuruudeltaan noin 500 x 1000 metriä. Pohjoispuolella on peltoalueita (kartta s. 14).

Järvelänkangas on soraharjanne ja puusto on sen mukaisesti pääasiassa mäntymetsää. Aluskasvillisuus on varpua, puolukkaa ja kanervaa. Etenkin mäen etelä- ja itäosissa on metsää hakattu laajaltikin ja tilalle on kasvanut nuorta kuusikkoa (k. 3 s. 13, dia 6498). Lähellä mäen korkeinta kohtaa tilan 2:7 kaakkoiskulmauksessa on soista kosteaa maastoa, jossa kasvaa mm. suopursuja.

Keskeinen asuinpaikka-alue sijaitsee mäen koillisosassa koilliseen, itään ja kaakkoon viettävillä rinteillä. Alueen rikkoo suuri, noin 80 x 100 metrin suurinen sorakuoppa (k. 1, s. 12, diat 6494 - 6495), jonka pohjoisosasta suurin osa löydöistä on saatu talteen. Aivan asuinpaikan alapuolella on pohjoisempaa peltoja ja etelämpänä soita.

4. KAIVAUSTEKNIikka

Työ aloitettiin paaluttamalla sorakuopan luoteispuolelle etelä-pohjois -suuntainen 78 metriä pitkä linja, jossa paalut olivat 6 - 8 metrin päässä toisistaan. Siihen koordinoitiin koekuopat sorakuopan pohjois- ja länsipuolella. Jatkossa koordinointi osoittautui maaston vuoksi liian hankalaksi ja aikaa vieväksi, joten siirryttiin kaivamaan koordinoimattomia linjoja ja yksittäisiä kuoppia. Alunperin koordinoituneet kuopatkin saivat uuden, juoksevan numeroinnin (kuopat 1 - 27). Linjoittain kuopat olivat Järvelänkankaan kaakkoisosassa ja linjat olivat 50 - 70 metrin välein, 48 - 82 metrin pituisia ja 12 metrin paaluvälein. Niillä tutkittiin kohteiden 1 ja 2 väli (ks. kartat s. 14, 15). Linjoittain sijoitetut kuopat olivat numeroilla 28 - 32, 21 - 49, 50 - 54, 55 - 62, 65 - 69. Yksittäisin kuopin tutkittiin kohteen 1 itäosa sorakuopan alapuolella (kuopat 33 - 41) sekä osittain kohde 2 (kuopat 63 - 64).

Kuopat olivat kooltaan 1 x 1 metriä ja ne kaivettiin lapiolla noin puolen metrin syvyyteen. Kaivausta ei suoritettu tasoittain, vaan löytöjen syvyydet on löytöluettelossa ilmoitettu maanpinnasta mitattuina.

Alueella käytettiin kuutta kiintopistettä. KP II sijaitsi pienessä maakivessä sorakuopan pohjoisosassa. Sen korkeus oli 65,90 m y.m.p. KP II oli maakivessä sorakuopan lounaislaidalla ja sen korkeus oli 66,94. KP III merkittiin punaiseksi maalatulla pisteellä sorakuopan keskellä olevaan suureen kiveen ja sen korkeudeksi mitattiin 63,70 m. y.m.p. KP IV sijaitsi pienessä maakivessä linjan 42 - 49 puolivälissä sorakuopan eteläpuolella, sen korkeus oli 63,82 m y.m.p. Etelään johtavan tien keskellä olevassa pienessä maakivessä oli KP V, jonka korkeudeksi saatiin 64,32 m y.m.p. KP VI sijaitsi kohteen 2 tuntumassa suuressa kivessä ojassa ja sen korkeudeksi mitattiin 65,06 m y.m.p. Kiintopisteiden korkeudet mitattiin Kälviä-Ullava -tien eteläpuolella noin vajaan kilometrin päässä idässä sijaitsevasta valtakunnallisesta kiintopisteestä 65428, jonka korkeus on 62,69 m y.m.p. Kiintopisteitä käyttäen vaaittiin kuoppien pintakorkeudet kahdeksaa koneenpaikkaa käyttäen. Koneen korkeuslukemia ei ole ilmoitettu, koska kiinteitä koneenpaikkoja ei ollut, ja koska kuoppien korkeudet on kartalla s. 15 ilmoitettu absoluuttisina, meren pinnasta laskettuina korkeuksina.

Maastossa piirrettiin omiin mittauksiin perustuen yleiskartta mitataksaan 1:1000 (s. 15). Rajapyykkejä ei kuitenkaan maastosta löytynyt, joten tilanrajat on kartalle siirretty peruskartalta 1:10000.

5. MAAPERÄ

Sorakuopan luoteispuolella (kuopat 1 - 17) maaperä oli kauttaaltaan soraa, joka linjaa 1 - 9 ylöspäin etelään siirryttäessä muuttui pintaosastaan hienommaksi hiekaksi. Alempana kivikko oli paikoin karkeaakin. Turpeen paksuus oli 2 - 10 cm ja sen alla oli 10 - 20 cm:n vahvuinen huuhtoutunut kerros. Kuopissa 6, 10 ja 11 oli

turpeen ja huuhtoutuneen rajalla nokea ja hiiltä, ja kuopissa 11 ja 13 turpeen alla huuhtoutuneen sijasta punaiseksi palanutta hienoa hiekkaa 10 - 20 cm:n vahvuudelta.

Sorakuopan lounaiskulmalla (kuopat 18 - 27, 39, 40, 41) turve oli 5 - 10 cm:n vahvuinen ja sen alla oleva huuhtoutunut kerros noin 15 - 20 cm. Hiekka oli alempana karkeaa, mutta muuttui ylempänä 68 metrin yläpuolella entistä karkeammaksi ja kivikkoiseksi (dia 6497).

Sorakuopan itäpuolella (kuopat 28 - 29) maaperä oli karkea. Linjassa 28 - 32 oli turvetta ja multaa yhteensä noin 20 cm ja sen alla ylhäällä karkeahko moreeni, joka alempana muuttui hyvin kivikkoiseksi. Kuopissa 33 - 35 oli turvetta 5 - 10 cm ja huuhtoutunutta hiekkaa 5 - 15 cm. Sen alla oli paikoin ruosteinen melko hieno hiekka ja kuopassa 35 pohjalla 50 cm:n syvyydessä hiesu. Kuopissa 36 ja 37 oli turpeen ja huuhtoutuneen maan alla karkea, hyvin kivikoinen moreeni. Kuoppa oli sekoittuneessa maassa.

Sorakuopan eteläpuolen linjoissa 42 - 40 ja 50-54 oli ylempänä karkeaa hiekkaa, jonka seassa oli isojakin kiviä. Alempana 60 - 61 metrin tienoilla hiekka muuttui hienommaksi ja turve paksummaksi, viidestä viiteentoista senttimetriin, mikä johtui lisääntyvästä kosteudesta. Linjoissa 55 - 62 ja 65 - 69 sekä kuopissa 63 ja 64 oli karkeaa kellertävää moreenia, joka alemmas mentäessä muuttui tasaisesti karkeammaksi ja kivikkoisemmaksi. Turve oli 5 cm, ja huuhtoutunut kerros, joka pohjoisemmista linjoista puuttui lähes kokonaan, oli 10 - 15 cm paksu.

Kulttuurikerrosta ei tavattu missään. Mitään merkkejä tulisijoista tai muista erillisistä kiinteistä muinaisjäänöksistä ei paljastunut. Sorakuopan luoteispuolella esiintyvä nokikerroskin on selvästi metsäpalon aiheuttama.

6. LÖYDÖT

Numerolla KM 21630:1-16 luetteloidut löydöt ovat peräsin yhtä kvartsi-iskosta lukuunottamatta kohteesta Järvelänkangas 1. Ne käsitävät koekuopista löytyneet 29 kvartsi-iskosta ja yhden palaneen luunpalan sekä irtolöytöinä poimitut kvartsisen nuolenkärjen teelmän sekä viisi iskosta. Sorakuopan pohjoispäätä, mistä Saukkonen ja Kotivuori edellisenä vuonna olivat poimineet runsaasti iskoksia, ei katsottu tarpeelliseksi enää systemaattisesti tutkia. Kohteesta 2 poimittiin ojasta kvartsi-iskos KM 21630:19.

Löydöksiä ei mistään tullut kovin yhtenäisesti, mikä osittain johtuu alueen rikkonaisuudesta. Sorakuopan luoteisosasta neljästä kuopasta tuli yhteensä 14 iskosta. Alin löydöllinen kuoppa 1 sijaitsi 63,11 metrin korkeudella, mutta on huomattava, että kuopan luoteisosan rikkoo vanha tie sekä sen sivussa oleva vanha soranotto-paikka. Myös sorakuopan itäpuolen pohjoisoassa näyttää olevan säilynyttä melko yhtenäistä asuinpaikka-aluetta. Kuopista 29 - 30 ja 33-34 löytyi yhteensä kahdeksan kvartsi-iskosta ja yksi palanut luunpala. Näistä alimman, kuopan 30 korkeus oli 60,34 m y.m.p.

Niityltä, jolla linja 28 - 32 sijaitsi, kerrotaan paikkakunnalla joskus löytyneen vanhoja esineitä, ja väitetään siinä sijaitsevan "kivikautisen hautausmaan". Tämä tieto viittaa siihen, että tasataltta KM 3724:1 olisi peräisin nimenomaan tältä paikalta, sillä käsitys kivikautisesta kalmistosta ei juuri voi olla peräisin muulta kuin paikalla käyneen asiantuntijan, tässä tapauksessa A.O. Heikelin arvailuista (ks. Kotivuori-Saukkonen, Kälviän inventointi 1981, s. 61, sekä kuva 2 s. 13 ja dia 6496).

Sorakuopan eteläpuolella löydösten esiintyminen oli vielä hajanaisempaa. Noin sadan metrin pituiselta vyöhykkeeltä löytyi vain kuusi iskosta neljästä koekuopasta. Näistä alimman korkeus oli noin 63,75 metriä y.m.p.

Eteläisimmän koelinjan, joka oli sijoitettu inventointikohteen 2 kohdalle, yläpäästä tienojasta löytyi yksi kvartsi-iskos. Koe-kuopat olivat löydöttömät.

Järvelänkankaan länsipuolella sijaitseva kohde 4 tarkastettiin, mutta havaittiin, että maaperä oli varsin kivinen ja kaivaustyö olisi siellä vienyt kohtuuttomasti aikaa. Ojasta löytyi nytkin kvartsia, mutta ne eivät selvästikään olleet iskoksia vaan mahdollisesti ojaa koneellisesti kaivettaessa karkeassa kivikossa lohkeilleita kappaleita.

7. TUTKIMUKSEN TULOKSET

Kälviän Järvelänkankaan koekaivauksissa kesällä 1982 saatiin tutkiksi kohteiden Järvelänkangas 1 ja 2 välinen alue. Löydökset jäivät vähäisiksi eikä mitään merkkejä kiinteistä muinaisjäännöksistä havaittu. Näyttää siltä, että Järvelänkangas 1:n asuinpaikka on joskus ollut noin 300 metriä pitkä ja korkeintaan 50 metriä leveä, ja sen alaraja on noin 60 metrin korkeudella. Ylimpien löytöjen korkeus on noin 65,5 metriä. Sorakuoppa on kuitenkin tuhonnut tästä alueesta suurimman ja ilmeisesti myös tieteellisesti merkittävimmän osan. On myös mahdollista, että asuinpaikka jatkui vanhan Kälviä-Ullava -tien pohjoispuolelle Uusitalon rakennusten tienoille. Tätä suuntaa ei kuitenkaan ehditty tutkia.

Jatkotutkimusten kannalta tärkeimmät alueet ovat sorakuopan luoteis- ja itäpuolella. Sorakuopan ja vanhan tien väliin jäävä alue on korkeintaan 30 x 100 metrin suuruinen alue. Sorakuopan eteläpuolinen löytöalue on sen verran hajanaista, että sitä on pidettävä toissijaisena tutkimuskohteenä. Se on kooltaan noin 30 x 100 metriä, mutta löydöt olivat hyvin vähäiset.

Järvelänkankaan 2-kohteesta löytyi vain yksi kvartsi-iskos irtolöytönä, eikä näin ollen ole syytä käsitellä löytöpaikkaa kivi-kautisena asuinpaikkana. Syytä jatkotutkimuksiin ei ole. 3-kohdetta

kankaan eteläkärjessä ei tarkastettu. 4-kohde mäen länsipuolella osoittautui maaperältään hyvin karkeaksi, jopa niin karkeaksi, että on vaikea uskoa siellä olevan asuinpaikkaa. Ojasta löydetyt kvartsit eivät olleet iskettyjä.

Helsingissä 23.2.1983



Anne Vikkula

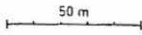
FK

KÄLVIÄ
VÄLIKYLÄ
JÄRVELÄNKANGAS

A. Vikkula 1982

yleiskartta

1:1000



- kp I 65,90 m y.m.p.
- kp II 66,94 m y.m.p.
- kp III 63,74 m y.m.p.
- kp IV 63,62 m y.m.p.
- kp V 64,32 m y.m.p.
- kp VI 65,06 m y.m.p.

piirt. A. Vikkula
Leena Hiltula

- + + koekuoppa, löydöllinen
- ⊖ maakasa
- △ havumetsää
- lehtimetsää
- ΛΛ lamikkaa
- ⊥ kosteikkaa



Koekuoppien korkeudet m ymp.

30	67,34
31	(59,50)
32	(58,75)
33	(61,25)
34	(60,75)
35	60,10
36	61,05
37	(60,25)
38	(59,75)
39	61,80
40	63,86
41	(62,50)
42	66,93
43	65,82
44	64,76
45	63,67
46	61,85
47	61,50
48	60,56
49	60,10
50	63,60
51	62,86
52	61,69
53	(60,75)
54	(59,50)
55	64,21
56	63,23
57	62,20
58	61,08
59	60,06
60	(59,50)
61	(59,25)
62	(59,00)
63	65,03
64	65,01
65	64,39
66	63,69
67	62,78
68	(61,50)
69	(61,00)

* sulkeissa annettut korkeudet

LUETTELO KERTOMUKSEEN LIITTYVISTÄ KARTOISTA

Ote peruskartan suurennokselta 2324 07 A (VÄLIKYLÄ) 1:10000 Hki 1978	A4	s. 14
Yleiskartta, kohteet Järvelänkangas 1, 2 ja 4 1:1000, piirt. L. Hiltula - A. Vikkula	A1	s. 15

LUETTELO KERTOMUKSEEN LIITTYVISTÄ NEGATIIVEISTA

f. 56199-56206	Yleiskuva kohteesta Järvelänkangas 1. Panoraama. Paras löytöalue kuvan oikeas- sa reunassa (k. 1b). Kuvattu sorakuopan pohjoisosasta etelään, länteen ja luo- teeseen	k. 1	s. 12
f. 56207	Järvelänkankaan 1-kohteen itäosassa oleva pelto. Etualalla olevalta nii- tyltä on ilm. löydetty taltta KM 3724:1. NW-SE.	k. 2	s. 13
ff. 56208-56210	Yleiskuva kohteesta Järvelänkangas 2. Panoraama. Vasemmassa reunassa olevasta ojasta löytynyt kvartsi-iskoksia KM 21299. S-N.	k. 3	s. 13

LUETTELO KERTOMUKSEEN LIITTYVISTÄ DIAPOSITIIVEISTA

nro 6494	Yleiskuva kohteesta Järvelänkangas s. 1. Asuin- paikkaa sorakuopan pohjoisosassa. SE-NW.
nro 6495	Yleiskuva kohteesta Järvelänkangas 1. Asuinpaik- kaa sorakuopan eteläosassa. N-S.
nro 6496	Yleiskuva kohteesta Järvelänkangas 1. Peltoau- kea asuinpaikan itäosassa. Taltan KM 3724:1 todennäköinen löytöpaikka, oikealla linja 28-32. NW-SE.
nro 6497	Kuva maaperästä sorakuopan länsireunan leikkauk- sessa Järvelänkangas 1-kohteen länsipuolella. E-W.
nro 6498	Yleiskuva Järvelänkangas 2-kohteesta. Kvartsi- iskoksia löytynyt oikealta ojasta. N-S.

KÄLYIÄ VÄLIKYLÄ JÄRVELÄNKANGAS

S. 12

1a

↑
↓



1b

↑
↓



ff. 56199-56206

JÄRVELÄNKANGAS 1. YLEISKUVA KIVIKAUTISESTA ASUINPAIKASTA. PARAS LÖYTÖALUE ALEMMAN KOVAN KESKELLÄ. KOVATTU SORAKUOPAN POHJOISOSASTA ETELÄÄN, LÄNTEEN JA LUOTEESEEN.

VALOK. A. VIKKULA 1982

KÄLVIÄ VÄLIKYLÄ JÄRVELÄNKANGAS

2.



f. 56207
 JÄRVELÄNKANGAS 1. PELTOAUKEA KOHTEEN
 ITÄPUOLELLA. OIKEALLA LINJA 28-32. NW-SE.

3

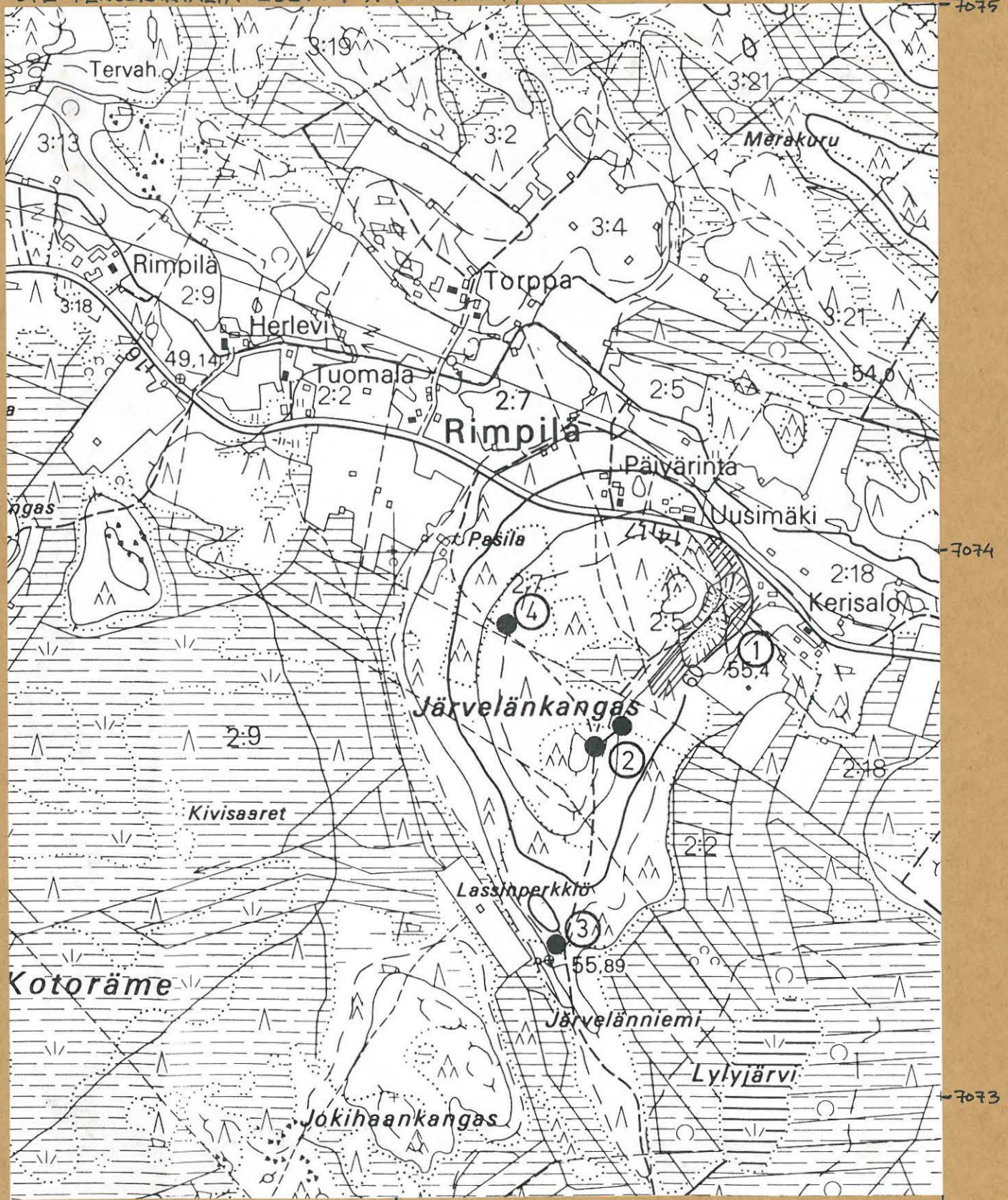


ff. 56208 - 56210

JÄRVELÄNKANGAS 2. KIVIKAUTINEN LÖYTÖPAIKKA (KVARTSI-ISKOKSET KM 21299) OJASSA VASEMMALLA. KUUSIKOSSA OIKEALLA LINJA 65-69. S-N.

KÄLVIÄ VÄLIKYLÄ JÄRVELÄNKANGAS

OTE PERUSKARTALTA 2324 07 A (VÄLIKYLÄ) 1:10 000 HELSINKI 1978



/// KIVIKAUTINEN ASUINPAIKKA JÄRVELÄNKANGAS 1 (KÄLVIÄ 33 INV.)
 X = 7073 74 - 7074 05
 Y = 484 52 - 484 66
 Z = m. 60

● KIVIKAUTISET LÖYTÖPAIKAT JÄRVELÄNKANGAS 2-4 (KÄLVIÄ 34-36 INV.)