

KAIVAUSKERTOMUS

Kuusamo, Tatanginjoki W

Oulun yliopisto, Taideaineiden ja antropologian laitos
Sini Annala, Tiina Juopperi ja Sami Viljanmaa

2002



KUUSAMO TATANGINJOKI W

Sisällys

Arkistotiedot	3
Abstrakti	4
1. Johdanto	6
2. Tutkimusalueen sijainti ja topografia	6
3. Tutkimukset	7
3.1. Kaivausalue	7
3.2. Koekuopat	8
4. Tulkinta	11

s. 4-5 puuttuu
23.8.2013 JP

Liitteet

- peruskarttaote
- yleiskartta
- tasokartat
- löytökartat
- vaakituskartta
- profiilikartat
- kuvauspäiväkirjat
- kuvaliite
- löytöluettelo

KUUSAMO TATANGINJOKI W

PERUSTIEDOT

MJ-tyyppi: asuinpaikkapinta
Ajoitus: varhaismetallikausi
Rauhoitusluokka: 2
Peruskartta: 4524 02 SAAPUNKI
Koordinaatit: x = 7323 45; y = 4463 49; z = 260-262
Koordinaattiselite: keskikoordinaatti
Maastomerkintä: ei merkintää
Pinta-ala: noin 100 m²
Etäisyystieto: Kuusamon kirkosta 4,5 km pohjoiseen

OMISTAJATIEDOT

Alue tai rekisterikylä: Kuusamo Kirkonkylä
Tila: 305 – 411 – 158 – 29 Petäjäaho
Omistaja: Kuusamon kaupunki
Osoite: Kaiterantie 22, 93600 Kuusamo

AIEMMAT TUTKIMUKSET

Tarkastus, Sami Viljanmaa, 13.6.2001

TARKASTUS 2001

Aika: Sami Viljanmaa 13.6.2001
Karttaotteet: 4524 02 SAAPUNKI, 1:20 000.

ARKISTOINTITIEDOT

Löydöt: KM:33630:1-33
Kuvat: Diat 25293 – 25315, Oulun yliopiston arkeologian laboratorio
MV negatiivit IX:59, Oulun yliopiston arkeologian laboratorio

Alkuperäisdokumentaatio ja kaivauskertomus Oulun yliopiston arkeologian laboratorion arkistossa

1. Johdanto

Oulun yliopiston yleisen arkeologian oppiaineen koekaivausryhmä suoritti arkeologisen koekaivauksen esihistoriallisella asuinpaikalla Kuusamo Tatanginjoki W yhteistyössä Kuusamon kansanopiston kanssa 5.-9.6.2002. Kaivauksen rahoittajana toimi Kuusamon kaupunki. Kohteen löysi kesäkuussa 2001 fil.yo Sami Viljanmaa Tatanginjoen varrella kalastellessaan. Raivattaessa moottorikelkkauraa Tatanginjoen varrelle oli pintamaa rikkoutunut useissa kohdissa. Rikkoutuneessa maaperässä Viljanmaa havaitsi runsaasti kvartsi-iskoksia sekä muutamia palaneita kiviä noin kolmen neliömetrin alueella. Maaperä vaikutti likaantuneelta. Mitään varsinaisia rakenteita ei havaittu, ja paikoissa, joissa maanpinta ei ollut rikkoutunut, ei ollut havaittavissa mitään muinaisjäänökseen viittaavaa. Uralta syrjään puskettua pintamaatupasta tarkasteltaessa löytyi kvartsi-iskosten ja palaneiden kivien lisäksi palanutta luuta sekä saviastian pala. Saviastian pala oli peräisin ohutseinäisestä astiasta, seinämän paksuus oli noin 4 mm. Savimassa oli tiivistä, ja sekoitteita ei ilman apuvälineitä voinut havaita. Sekä palan sisä- että ulkopinta olivat sileitä ja koristelemattomia. Yleisolemukseltaan pala vaikutti kivikautista nuoremmalta.

Kesän 2002 koekaivauksen tarkoituksena oli tutkia kohde Kuusamo Tatanginjoki W moottorikelkkauran vaurioittamalta osalta sekä selvittää asuinpaikan laajuutta ja luonnetta. Tutkimusten vastuullinen johtaja oli arkeologian professori Milton Nuñez ja kenttäjohtajina fil.yo:t Sini Annala, Tiina Juopperi ja Sami Viljanmaa. Kaivajina olivat Kuusamon kansanopiston arkeologisen kaivauskurssin osallistujat Kaarina Paavilainen ja oululainen arkeologian opiskelija Heidi Pelkonen. Kaivauksen aikana kohteella työskenneltiin viiden ihmisen voimin yhteensä 30 miestyöpäivää. Löydöt on numeroitu päänumerolla KM 33630. Jatkossa löydöistä puhuttaessa käytetään luettelointinumeron juoksevaa loppuosaa.

2. Tutkimusalueen sijainti ja topografia

Asuinpaikka sijaitsee noin 4,5 km Kuusamon kirkosta pohjoiseen, Tatanginjoen länsipuolella, noin 90 metriä Niskalammesta etelään, noin 10 metrin päässä joen rannasta kohdassa, jossa Tatanginjoki kohtaa hiekkaharjun. Joen törmä on jyrkkä, asuinpaikka sijaitsee törmän päällä olevalla tasaisella mäntykankaalla. Maaperä paikalla on savensekaista hienoa hiekkaa. Aluskasvillisuudessa

hallitsevina esiintyvät seinäsammal, mustikka, puolukka, variksenmarja sekä suopursu. Asuinpaikan läpi kulkee raivattu moottorikelkkaura.

3. Tutkimukset

Paikalle laadittiin suorakulmainen päällmansuuntien mukainen koordinaatisto siten, että x kasvaa koordinaatistossa pohjoista ja y itää kohti. Ilmansuunnat koordinaatistoa tehtäessä määritettiin bussolilla. Tutkimusalueelle paalutettiin 40 metrin mittainen pohjois-etelä-suuntainen peruslinja. Pyrimme löytämään lähimaastosta kiintopisteeksi sopivan maakiven tai muun kiinteän paikallaan pysyvän kohteen, mutta moista ei parinsadan metrin säteellä kohteesta tavattu. Siirsimme siis paikalle kiintopisteeksi suuren, noin 40 cm korkean kiven, joka upotettiin kelkkauran itäpuolelle päälinjaan päätöspisteeseen, $x = 100$, $y = 100$. Kiveä varten kaivoimme paikalle halkaisijaltaan noin 30 cm ja syvyydeltään noin 50 cm kuopan. Kuoppaa kaivettaessa tavattiin normaali maannosprofiili ilman ihmisen aiheuttamia häiriöitä. Mitään löytöjä ei kuopasta tavattu. Savensekainen hyvin hienojakoinen maa-aines vaihtui kuopassa jyrkkärajaisesti hiekaksi noin 40 cm syvyydellä maanpinnasta. Kiven upottamisen jälkeen siirrettiin korkeus paikalle valtakunnalliselta järjestelmän N60 korkeuspisteeltä ($x=732165$, $y=446290$, $z=264,79$ m mpy). Tutkimusalueelle siirretyn kiven korkeudeksi saatiin 261,96 m mpy. Vaaituskone tasattiin kaivausten jokaisena päivänä korkeuteen 263,19 m mpy.

3.1. Kaivausalue

Moottorikelkkauraa tehtäessä syrjään puskettu pintamaatupas seulottiin. Löytöinä saatiin talteen kvartsi-iskoksia sekä palanutta luuta. Rikkoontuneen maanpinnan alueelle laadittiin 2 m x 3 m laajuinen tasokaivausalue. Ennen pintamaan poistoa kaivausalue valokuvattiin. Pintavaaitusarvoja ei otettu, koska pinta oli laajalti pahoin vaurioitunut. Pintamaan poiston yhteydessä poistettiin kaivausalueen keskivaiheilta linssi alkuperäiseltä paikaltaan siirtynyttä sekoittunutta maata. Ilmeisesti kyseinen maa-aines oli peräisin kaivausalueen kaakkoisosasta. Löytöinä maalinsista saatiin kvartsisiesine (:7) sekä runsaasti kvartsi-iskoksia, niukasti keramiikkaa (:4) ja jonkin verran palanutta luuta.

Pintamaan poiston jälkeen kaivausalue vaaittiin. Maanpinnan vaurioitunut osa näytti rajoittuvan kaivausalueen kaakkoiskulmaan. Kaivausta päätettiin jatkaa viiden senttimetrin paksuisina kaivauskerroksina. Ensimmäiseksi tasoksi päätettiin arvo 261,92 m mpy. Kaivettaessa ensimmäistä kerrosta tavattiin ruudun $x = 79$, $y = 103$ itäpuolen keskivaiheilta useita kookkaita kvartsi-iskoksia. Ruudun $x = 77$, $y = 103$ koillisneljänneksestä löydettiin purupihka (:10). Tasossa 1 oli havaittavissa luonnollinen metsämaannos. Huuhtoutumis- ja rikastumiskerrosten satunnainen vaihtelu dokumentoitiin valokuvaamalla, mutta tasoa ei piirretty.

Kerrosta 2 kaivettaessa löydettiin kvartssia ja palanutta luuta, jotka sijaitsivat pääosin kaivausalueen keskiosassa. Taso 2 piirrettiin ja kuvattiin. Kaivausalueen kaakkoisosan siirtyneen maan yhteydessä havaittiin likamaata, joka ulottui alueen eteläpäässä pohjoisimpien ruutujen rajoille saakka ollen laajimmillaan alueen itälaidalla. Likamaassa oli palanutta luuta ja kvartssia. Suurin luukeskittymä oli muuta likamaata tummemmassa hiilensekaisessa likamaassa pisteen $x = 78$, $y = 104$ ympärillä. Likamaan pohjoispuolella oli suurehko läikkä harmahtavaa savista maata sekä hieman pienempi läikkä vaaleaa, ilmeisesti palanutta maata. Muutoin alueella oli normaali huuhtouman ja rikastuman sekainen metsämaannos. Kiviä alueella ei esiintynyt lainkaan.

Kerrosta 3 kaivettaessa löytyi edelleen kvartsi-iskoksia ja palanutta luuta keskittyen edellisen tason likamaan alueelle ruudun $x = 78$, $y = 103$ kaakkoiskulmaan ja ruutuun $x = 78$, $y = 104$. Viimeksi mainitusta ruudusta löytyi myös keramiikan pala (:26), joka yhtyy viereisestä ruudusta (79,104) löydetyn reunapalan (:32) kanssa ja yksi pienempi, mutta paksumpi reunapala (:26). Pääosa löydetyistä luusta oli jauhomaisena möyhynä, jonka seassa oli muutamia suurempia luunsiruja. Kerroksessa oli myös yksi palanut kivi. Pieneksi kutistunut likamaaläikkä sekä savimaaläikkä näkyivät edelleen tasossa 3. Suurin osa alueesta oli pienien huuhtouma- ja pohjahiekkatäplien sekaista rikastumaa. Osa alueesta jätettiin kuvaamisen ja piirtämisen jälkeen kolmanteen tasoon.

Kerroksesta 4 löytyi edelleen kvartssia ja palanutta luuta likamaaläikän kohdalta. Osa likamaasta hävisi tasoon 4 mennessä. Savimaaläikkä oli edelleen näkyvässä, mutta muutoin taso oli vaaleaa pohjamaata.

Koska likamaa jatkui, kaivettiin vielä kerros 5. Kaivettava alue oli kooltaan enää 50×75 cm, koska pohjamaa jätettiin kaivamatta keskittyen vain likamaan tutkimiseen. Löytöinä oli edelleen kvartssia ja palanutta luuta pienenä silppuna ja möyhynä sekä pieniä palaneita kiviä.

Kerroksen 5 jälkeen kyseisellä alueella oli paksu huuhtoumakerros. Huuhtouman jälkeen esiintyi vielä likamaata, joten kaivamista jatkettiin tasoon kuusi. Tästä kerroksesta löydettiin vielä hieman kvartssia ja palanutta luuta. Tasossa 6 oli näkyvissä pohjamaata ja huuhtoumaa, jonka jälkeen pohjamaan todettiin alkavan korkeudessa 261,55 m mpy.

3.2. Koekuopat

Muinaisjäännöksen laajuutta pyrittiin selvittämään koekuopittamalla lähialuetta. Kelkkauralle ja uran länsipuolelle, kaikkiaan 16 m x 40 m laajuiselle alueelle, määritettiin yhteensä viisi neljännesneliömetrin laajuista koekuoppaa ja lisäksi uralle kaivausalueen eteläpuolelle yksi neliömetrin laajuinen koeruutu. Kuopat sijoitettiin jokseenkin tasaisin välimatkoin paikoille, joissa kaivaminen ei vahingoittanut alueen puustoa. Koekuopat päätettiin kaivaa lapiolla, kunnes tavattaisiin merkkejä muinaisjäännöksestä.

Koeruutu 1, lounaisnurkka kohdassa $x = 63$, $y = 100$, kaivettiin kaivauslastoilla pohjamaahan saakka. Ruudusta ei tavattu moottorikelkkauraa kulkevaa polkua vanhempia ihmisen toimintaan liittyviä ilmiöitä. Ruutu kaivettiin noin 50 cm syvyyteen saakka. Ruudun kaakkoiskulmassa oli muinoin palanut kanto. Pohjamaa oli hiekkaa, pintamaa etenkin ruudun itäosassa hienompaa savensekaista ainesta. Polku oli paikoin vaurioittanut huuhtoutumiskerrosta.

Koekuoppa 1, lounaisnurkka kohdassa $x = 97$, $y = 88$, kaivettiin lapiolla 60 cm syvyiseksi pohjamaahan saakka. Huuhtoutumiskerros oli paksu, liki 20 cm. Kuopan lounaiskulmassa huuhtoutumiskerroksen yläosassa oli noin 2 cm – 5 cm paksuinen hiilikerros, joka tulkittiin luontaiseksi, ehkäpä metsäpalon jäljiksi.

Koekuoppa 2, lounaisnurkka kohdassa $x = 96$, $y = 104$, kaivettiin lapiolla 50 cm syvyyteen pohjamaahan saakka. Kuopasta tavattiin luonnollinen häiriötön metsämaannos.

Koekuoppa 3, lounaisnurkka kohdassa $x = 89$, $y = 104$, sijoitettiin moottorikelkkauralle kaivausalueen pohjoispuolelle. Moottorikelkkaura oli osittain tuhonnut turpeen ja

huuhtoutumiskerroksen koekuopan kohdalla, mutta mitään muinaisjäännökseen viittaavaa ei maan pinnalla havaittu. Lapiointi keskeytettiin, kun kuopan kaakkoiskulmasta tavattiin palaneen luun ja noen sekaista tummaa, osin punertavaksi palanutta likamaata. Palanut luu oli hyvin pientä, ilmeisesti lähinnä kalaa, mutta mukana oli myös joitain kookkaampia luukappaleita, mahdollisesti lintua tai pientä nisäkästä. Likamaa päätettiin poistaa koekuopan alalta yhtenä stratigrafisena yksikkönä, jonka löydöt eroteltiin maamassasta myöhemmin.

Likamaata poistettaessa ilmeni selvästi, että kyseessä oli kuoppa, jossa oli havaittavissa kaksi eri täyttövaihetta. Koekuopan kaakkoiskulmassa likamaa alkoi 22 cm syvyydeltä ja päättyi 35 cm syvyyteen. Tämän likamaan alla oli noin kahden senttimetrin paksuinen huuhtoutumiskerros ja huuhtoutumiskerroksen alla noin kaksi senttimetriä lisää likamaata. Likamaakuopan syvin kohta vaikutti olevan juuri koekuopan kaakkoisnurkan kohdalla, ja likamaa nousi kohti koekuopan koillisnurkkaa. Lähimpänä maanpintaa likamaata havaittiin noin 10 cm syvyydessä. Seulottaessa koekuopasta 3 kaivettua likamaata löydettiin paitsi erittäin runsaasti hyvin pieniä palaneen luun kappaleita, myös muutamia pieniä kvartsi-iskoksia sekä keramiikan palanen, joka vaikutti olemukseltaan jokseenkin samankaltaiselta kaivausalueen useimpien keramiikkapalojen kanssa.

Koekuoppa 4, lounaisnurkka kohdassa $x = 84$, $y = 96$, kaivettiin lapiolla 55 cm syvyyteen pohjamaahan saakka. Huuhtoutumiskerroksen paksuus vaihteli välillä 2 cm – 20 cm. Maannos vaikutti häiriöttömältä.

Koekuoppa 5, lounaisnurkka kohdassa $x = 72$, $y = 88$, kaivettiin lapiolla 55 cm syvyyteen pohjamaahan saakka. Turve koekuopassa oli noin 12 cm paksuinen, huuhtoutumiskerroksen paksuus oli noin 10 cm. Kuopasta ei tavattu merkkejä ihmisen toiminnasta.

Koeruutu 1 sekä koekuopat K1, K2, K4 ja K5 olivat siis löydöttömiä, ja vaikuttaakin siltä, että asuinpaikka ei ulotu kovin kauas jokirannasta. Pohjamaa koekuopissa ja -ruudussa oli poikkeuksetta pintamaata suurirakeisempaa.

4. Tulkintaa

Paikalla ei ollut havaittavaa painannetta eikä muutakaan maan päälle näkyvää merkkiä muinaisesta toiminnasta. Kaivauksissa ei saatu esille minkäänlaisia rakenteita eikä todisteita asumuksesta. Löydöt ja likamaat kuitenkin todistavat, ettei kyseessä ole vain hetkellinen pysähdyspaikka, jossa olisi pidetty pieni lepoetki nuotion ääressä, vaan paikalla on ollut pidempiaikaista toimintaa. Koekuopituksen perusteella kohde vaikuttaa varsin pienialaiselta. Kuopitus ei kuitenkaan ulottunut kovinkaan etäälle varsinaisesta kaivausalueesta, joten asuinpaikka voi mahdollisesti jatkua pesäkkeisesti laajemmallekin aluelle. Noin 300 metrin päässä kohteesta, Niskalammen rannalla, havaittiin kaivausten aikana maanpinnalla kvartsi-iskos, ja paikkaan tehty lapionpisto paljasti suuren määrän palanutta luuta.

Ajallisesti kohde Kuusamo Tatanginjoki W sijoittunee varhaismetallikauteen (1900 eKr. - 0 jKr.). Paikalta löytynyt kvartsi oli huonolaatuisempaa kuin esimerkiksi saman kunnan alueella olevan Oivanginjärven Kotaniemen kivikautisella asuinpaikalla. Kohteen ainoa esineeksi luokiteltu kvartsi myös poikkeaa viimeistelemättömyytensä vuoksi kivikautisista. Selkeimmän viitteen ajoitukseen antavat paikalta löytyneet Sär 2 keramiikan palaset, jotka asbestittomina kuulunevat tarkemmin luokiteltuina Anttilan keramiikkaan.

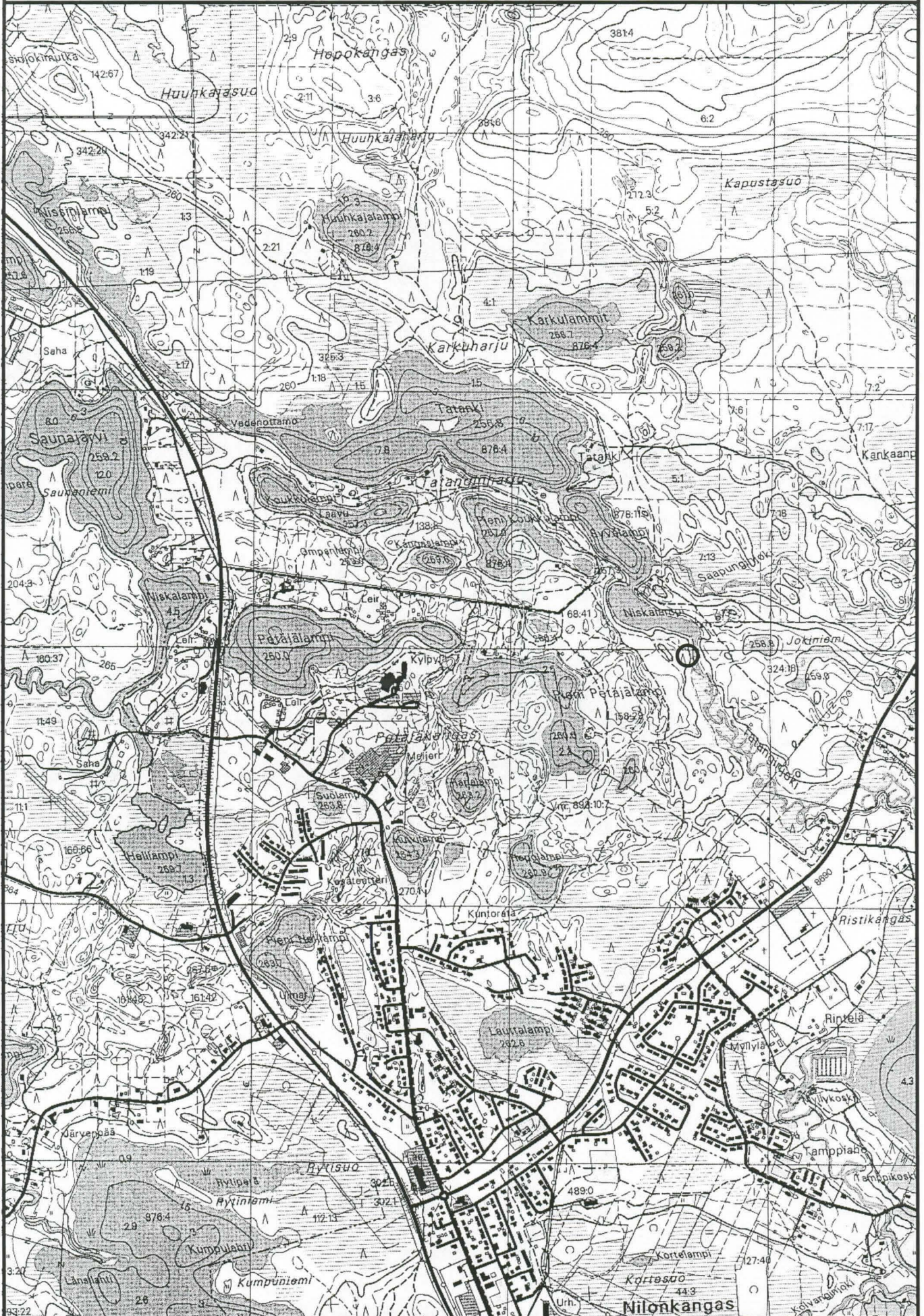
Mikäli asuinpaikan läheisyydessä suoritetaan maansiirtotöitä, on kohteen pesäkkeisyydestä johtuen töiden valvonta välttämätöntä. Tutkimusten välitön jatkaminen kohteessa ei kuitenkaan vaikuta tarpeelliselta ja moottorikelkkaura ei juurikaan uhkaa muinaisjäännöksen säilymistä.

Oulussa 14.2.2003


Sini Annala


Tiina Juopperi


Sami Viljanmaa

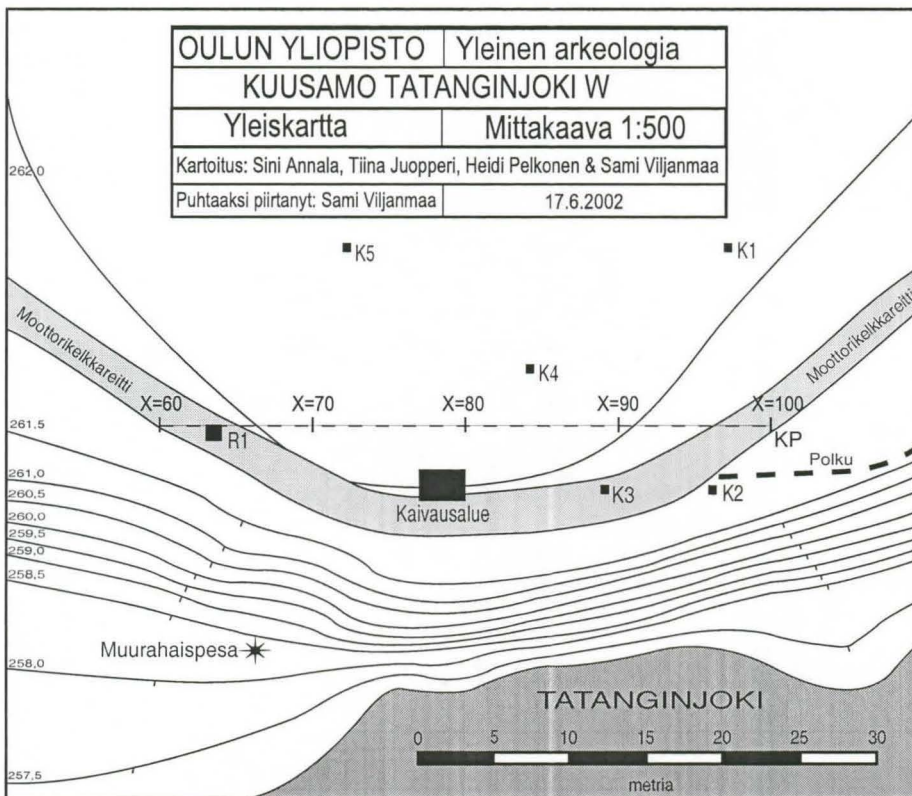


OULUN YLIOPISTO	Yleinen arkeologia
KUUSAMO TATANGINJOKI W	
Yleiskartta	Mittakaava 1:500
Kartoitus: Sini Annala, Tiina Juopperi, Heidi Pelkonen & Sami Viljanmaa	
Puhtaaksi piirtänyt: Sami Viljanmaa	17.6.2002

KP = kiintopiste, koordinaatit:
 $x = 100, y = 100, z = 261,96$ m mpy

Kaivausalueen ja koekuoppien
lounaiskulmien koordinaatit:

Kaivausalue	$x = 77, y = 103$
R1	$x = 63, y = 100$
K1	$x = 97, y = 88$
K2	$x = 96, y = 104$
K3	$x = 89, y = 104$
K4	$x = 84, y = 96$
K5	$x = 72, y = 88$



x=80, y=103

x=80, y=105



x=77, y=103

x=77, y=105

0 0,5 1,0 m

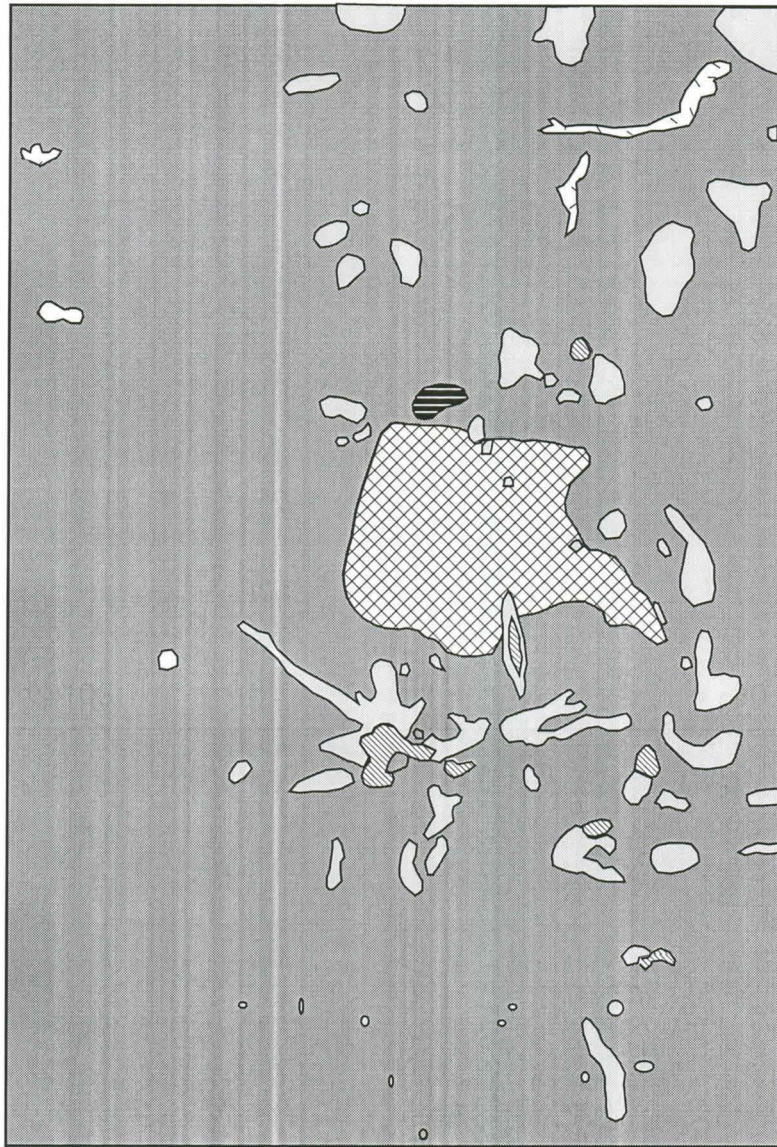


-  likamaata ja sekoittunutta maata
-  savinen harmahtava maa
-  pohjamaa
-  huuhtoutunut maa
-  rikastunut maa
-  vaaleahko maa
-  likamaa
-  likamaata ja luuta
-  kivi/palanut kivi

OULUN YLIOPISTO Arkeologia	
Kuusamo Tatanginjoki	
Tasokartta	Mittakaava 1:20
Kaivausalue	Taso 2
Kenttäpiirros: Sini Annala	
Puhtaaksi piirtänyt: Tiina Juopperi	

x=80, y=103

x=80, y=105



x=77, y=103

x=77, y=105

0 0,5 1,0 m

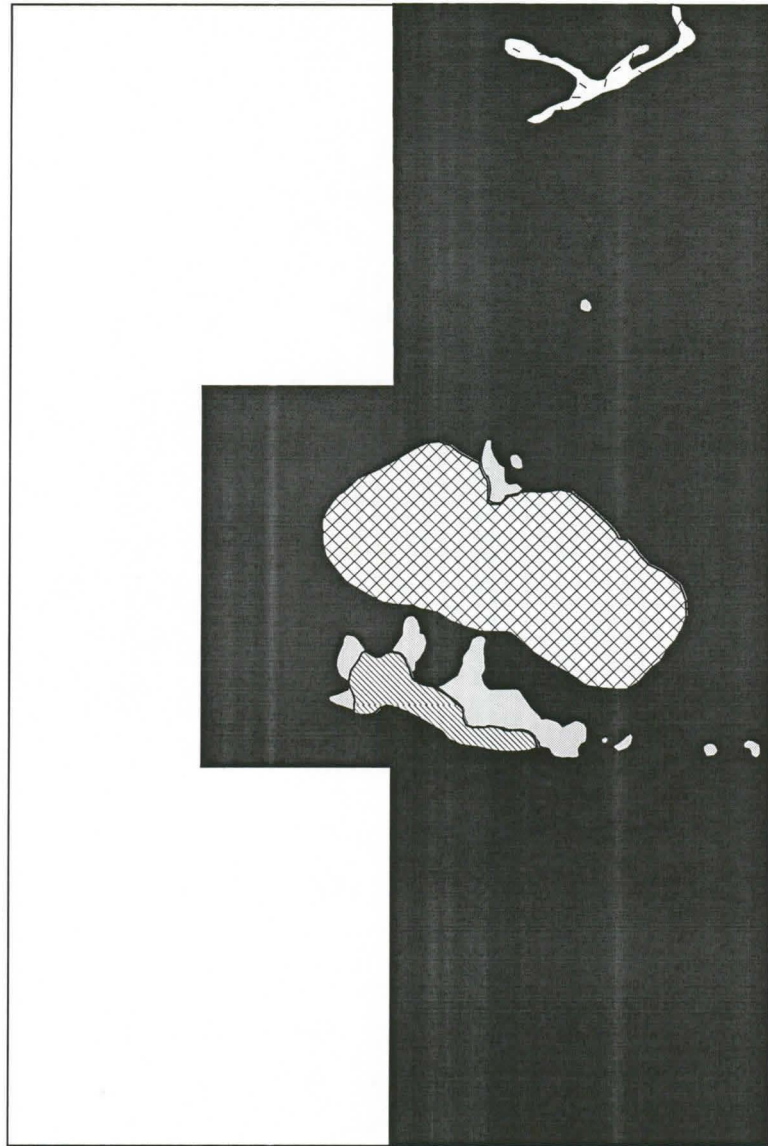


-  pohjahiekka
-  savinen harmahtava maa
-  pohjamaa
-  huuhtoutunut maa
-  rikastunut maa
-  vaaleahko maa
-  likamaa
-  likamaata ja luuta

OULUN YLIOPISTO Arkeologia	
Kuusamo Tatanginjoki	
Tasokartta	Mittakaava 1:20
Kaivausalue	Taso 3
Kenttäpiirros: Sini Annala	
Puhtaaksi piirtänyt: Tiina Juopperi	

x=80, y=103

x=80, y=105



x=77, y=103

x=77, y=105

0 0,5 1,0 m

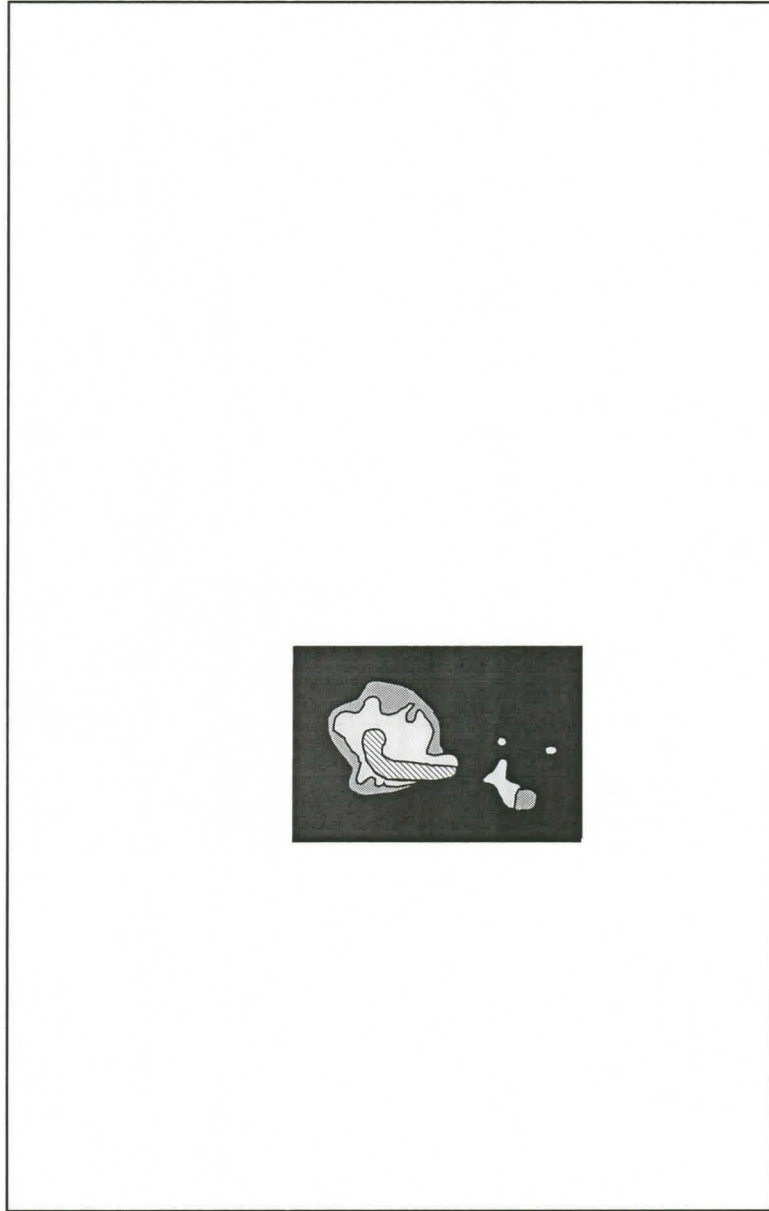


-  pohjahiekka
-  savinen harmahtava maa
-  pohjamaa
-  huuhtoutunut maa
-  rikastunut maa
-  vaaleahko maa
-  likamaa
-  kaivamaton alue

OULUN YLIOPISTO Arkeologia	
Kuusamo Tatanginjoki	
Tasokartta	Mittakaava 1:20
Kaivausalue	Taso 4
Kenttäpiirros: Sini Annala	
Puhtaaksi piirtänyt: Tiina Juopperi	

x=80, y=103

x=80, y=105



x=77, y=103

x=77, y=105

0 0,5 1,0 m



-  pohjahiekka
-  savinen harmahtava maa
-  pohjamaa
-  huuhtoutunut maa
-  rikastunut maa
-  vaaleahko maa
-  likamaa
-  kaivamaton alue

OULUN YLIOPISTO Arkeologia	
Kuusamo Tatanginjoki	
Tasokartta	Mittakaava 1:20
Kaivausalue	Taso 5
Kenttäpiirros: Sini Annala	
Puhtaaksi piirtänyt: Tiina Juopperi	

x=80, y=103

x=80, y=105



x=77, y=103

x=77, y=105

0 0,5 1,0 m



pohjahiekka



savinen harmahtava maa



pohjamaa



huuhtoutunut maa



rikastunut maa



vaaleahko maa



likamaa

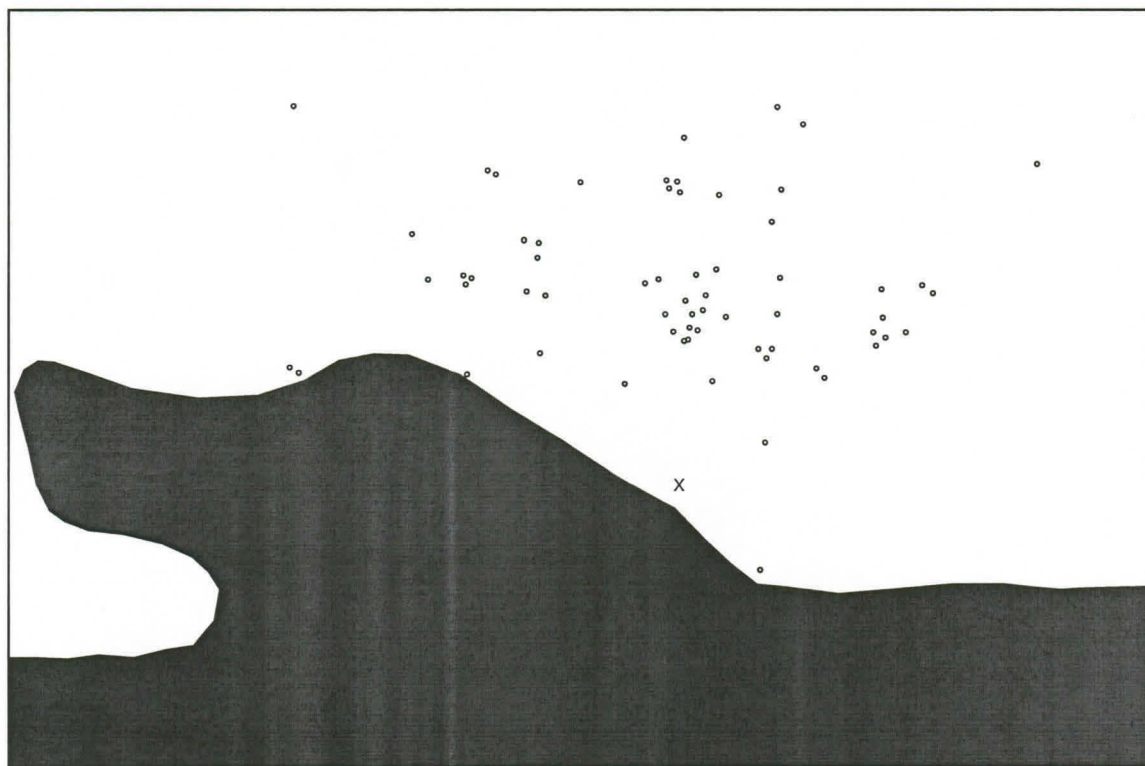


kaivamaton alue

OULUN YLIOPISTO Arkeologia	
Kuusamo Tatanginjoki	
Tasokartta	Mittakaava 1:20
Kaivausalue	Taso 6
Kenttäpiirros: Sini Annala	
Puhtaaksi piirtänyt: Tiina Juopperi	

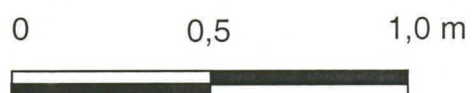
x=77, y=103

x=80, y=103



x=77, y=105

x=80, y=105

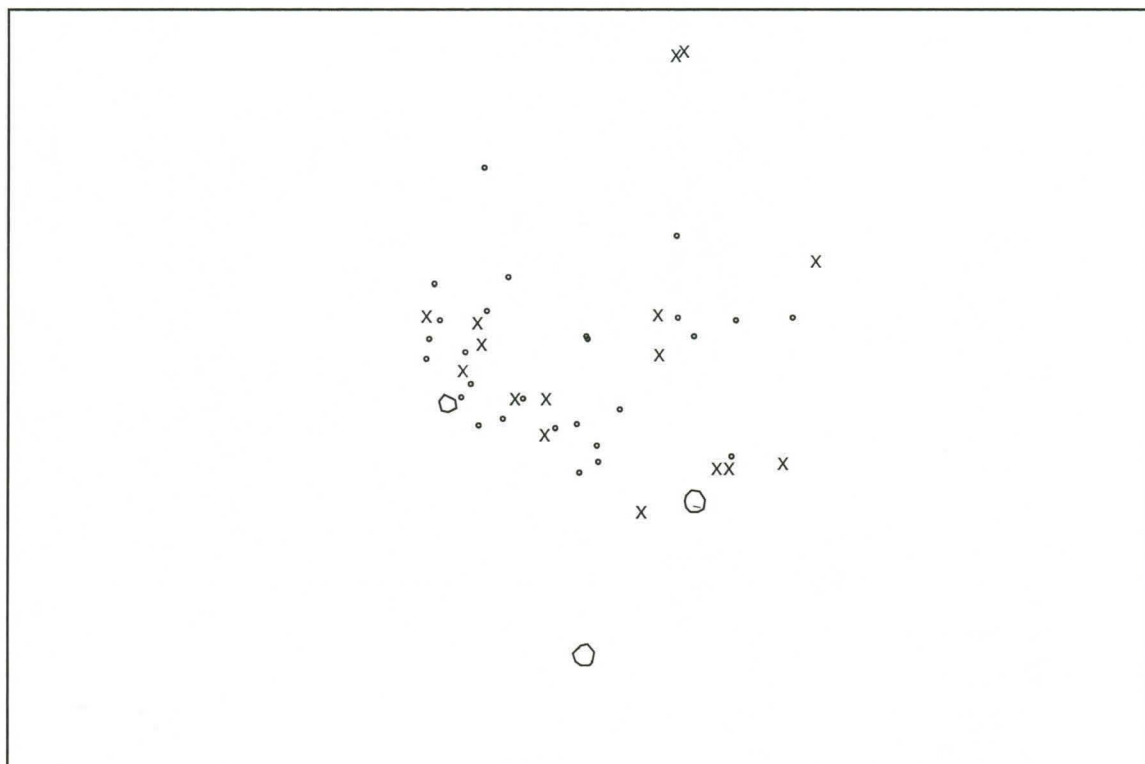


- ▢ keramiikan kappale
- iskos
- △ palanut kivi
- ⊖ palaneen luun alue
- x palanut luu
- kaivamaton alue

OULUN YLIOPISTO Arkeologia	
Kuusamo Tatanginjoki	
Löytökartta	Mittakaava 1:20
Kaivausalue	Kerros 1
Kenttäpiirros: Kaivauksen työntekijät	
Puhtaaksi piirtänyt: Tiina Juopperi	

x=77, y=103

x=80, y=103



x=77, y=105

x=80, y=105



0 0,5 1,0 m

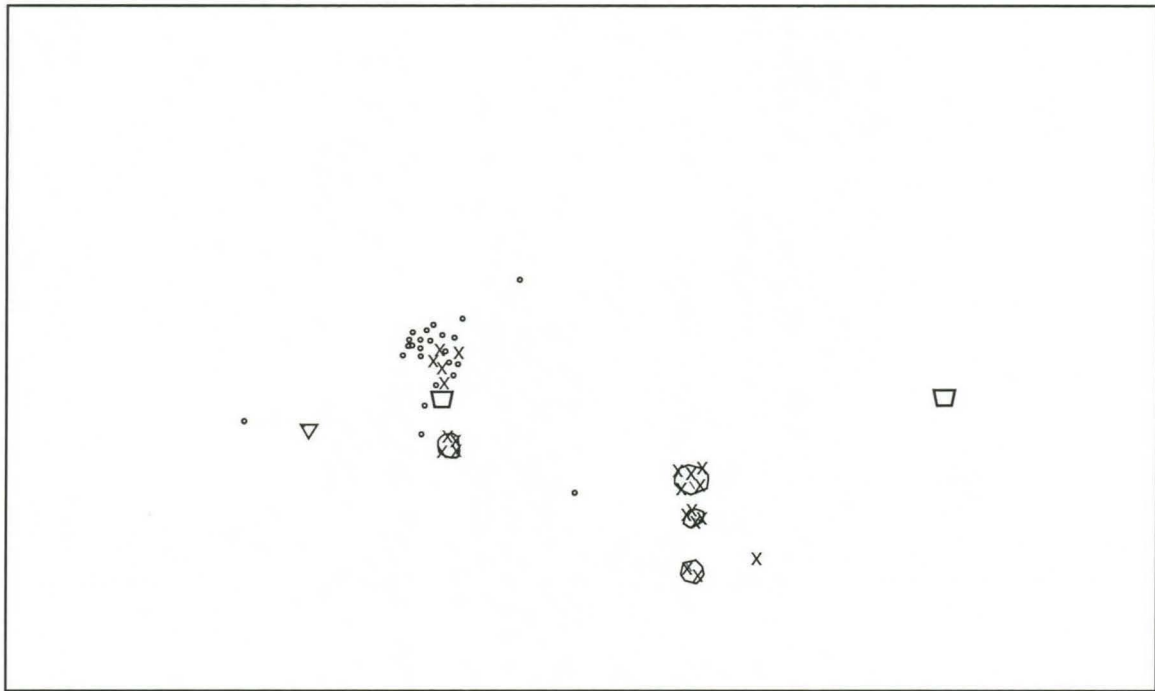


- ▢ keramiikan kappale
- iskos
- △ palanut kivi
- palaneen luun alue
- x palanut luu

OULUN YLIOPISTO Arkeologia	
Kuusamo Tatanginjoki	
Löytökartta	Mittakaava 1:20
Kaivausalue	Kerros 2
Kenttäpiirros: Kaivauksen työntekijät	
Puhtaaksi piirtänyt: Tiina Juopperi	

x=77, y=103

x=80, y=103



x=77, y=105

x=80, y=105

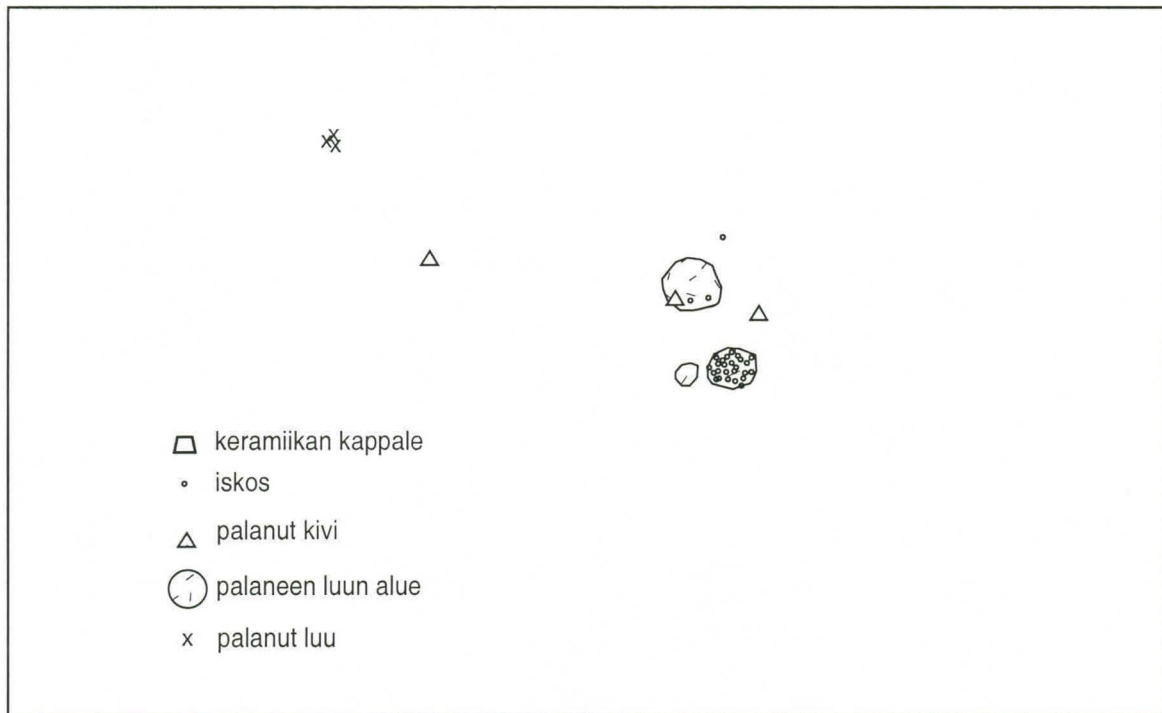


- keramiikan kappale
- iskos
- △ palanut kivi
- ⊖ palaneen luun alue
- x palanut luu

OULUN YLIOPISTO Arkeologia	
Kuusamo Tatanginjoki	
Löytökartta	Mittakaava 1:20
Kaivausalue	Kerros 3
Kenttäpiirros: Kaivauksen työntekijät	
Puhtaaksi piirtänyt: Tiina Juopperi	

x=77, y=103

x=80, y=103



x=77, y=105

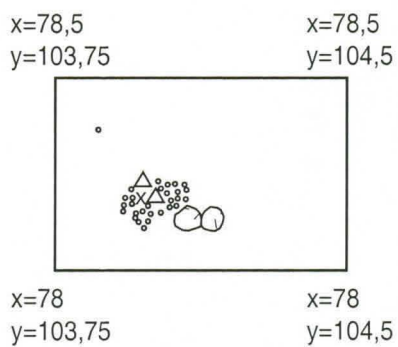
x=80, y=105



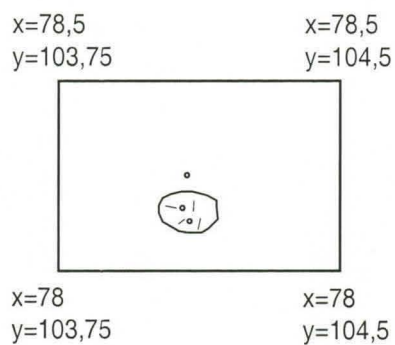
- keramiikan kappale
- iskos
- △ palanut kivi
- palaneen luun alue
- x palanut luu

OULUN YLIOPISTO Arkeologia	
Kuusamo Tatanginjoki	
Löytökartta	Mittakaava 1:20
Kaivausalue	Kerros 4
Kenttäpiirros: Kaivauksen työntekijät	
Puhtaaksi piirtänyt: Tiina Juopperi	

Kerros 5



Kerros 6



0 0,5 1,0 m



- ▢ keramiikan kappale
- iskos
- △ palanut kivi
- palaneen luun alue
- x palanut luu

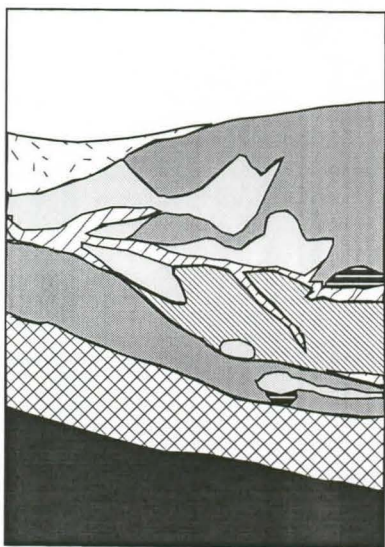
OULUN YLIOPISTO Arkeologia	
Kuusamo Tatanginjoki	
Löytökartta	Mittakaava 1:20
Kaivausalue	Kerros 5 ja 6
Kenttäpiirros: Kaivauksen työntekijät	
Puhtaaksi piirtänyt: Tiina Juopperi	

	261,98	261,98	261,95	261,97	262,00	262,01	262,00
x=77, y=103							x=80, y=103
	261,95	261,96	261,94	261,95	261,97	261,96	261,99
	261,95	261,93	261,89	261,96	261,95	261,95	261,94
	261,93	261,88	261,86	261,90	261,94	261,94	261,94
x=77, y=105	261,88	261,88	261,91	261,90	261,91	261,90	261,89
							x=80, y=105

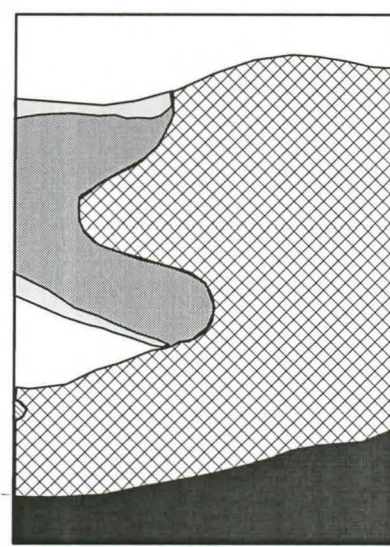


OULUN YLIOPISTO Arkeologia	
Kuusamo Tatanginjoki 2002	
Vaakituskartta	Mittakaava 1:50
Kaivausalue	Huuhtouman pinta
Kenttäpiirros: Kaivauksiin osallistujat	
Puhtaaksi piirtänyt: Sini Annala, Tiina Juopperi	

Itäprofiili



Eteläprofiili



0 0,25 0,5 m



sekoittunut maa



savinen harmahtava maa



pohjamaa



huuhtoutunut maa



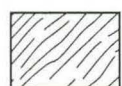
rikastunut maa



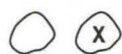
punainen maa



likamaa



hiili



kivi/palanut kivi

OULUN YLIOPISTO Arkeologia	
Kuusamo Tatanginjoki	
Profiilikatta	Mittakaava 1:10
Koekuoppa 3	Itä- ja eteläprofiit
Kenttäpiirros: Sini Annala	
Puhtaaksi piirtänyt: Tiina Juopperi	

KUVAUSPÄIVÄKIRJA

Kaivaustunnus: KTJ-O2 (Kuusamo Tatanginjoki W)

Kamera: Canon EOS 10

Aihepiiri: Kaivaukset kesäkuussa 2002 kohteessa Kuusamo Tatanginjoki W

Filmilaatu: Dia Fuji Sensia 100

Filmin n:o: 1.

Kuvaaja: Sini Annala (SA), Tiina Juopperi (TJ), Heidi Pelkonen (HP), Sami Viljanmaa (SV)

N:o	Pv	Klo	S	Ob	A.n:o	Aihe
1	5.6.	14.10.	0	50	25293	Työkuva. Korkeuden siirtoa. Koneella Tiina Juopperi ja Sini Annala. (SV)
2	5.6.	14.15.	0	50	25294	Työkuva. Korkeuden siirtoa. Koneella Tiina Juopperi ja Sini Annala. (SV)
3	5.6.	14.35.	0	38	25295	Tasokuva. Hector ennen pintamaan poistoa. Pinnassa olleet kvartsit kerätty. (SV)
4	6.6.	09.05.	250	50	25296	Työkuva. Pintamaan poistoa kaivausalueella Hector. Kaivamassa Tiina Juopperi, Kaarina Paavilainen sekä Sini Annala. (SV)
5	6.6.	09.55.	0	60	25297	Tasokuva. Hector, taso 0. Huuhtoutumiskerroksen lisäksi kuvan itäreunassa rikkoutuneen maanpinnan alueella alkuperäiseltä paikaltaan siirtynyttä maata. (SA)
6	6.6.	10.00.	0	38	25298	Tasokuva. Hector, taso 0. Huuhtoutumiskerroksen lisäksi kuvan itäreunassa rikkoutuneen maanpinnan alueella alkuperäiseltä paikaltaan siirtynyttä maata. (SV)
7	6.6.	10.50.	0	38	25299	Tasokuva. Hector, taso 0. Huuhtoutumiskerroksen lisäksi kuvan itäreunassa rikkoutuneen maanpinnan alueella alkuperäiseltä paikaltaan siirtynyttä maata. (TJ)
8	6.6.	15.20.	0	38	25300	Tasokuva. Hector, taso 1. (TJ)
9	7.6.	12.30.	0	38	25301	Työkuva. Kaivettua maata seulotaan. Taustalla kaivausalue Hector. Seulomassa Sini Annala ja Kaarina Paavilainen, ämpäriä kantaa Tiina Juopperi. (SV)
10	8.6.	11.10.	100	38	25302	Profiilikuva. Koekuoppa 3. Itäprofiili. (SV)
11	8.6.	11.15.	200	38	25303	Profiilikuva. Koekuoppa 3. Eteläprofiili. (SV)
12	8.6.	11.20.	150	38	25304	Profiilikuva. Koekuoppa 3. Likamaakuoppa koekuopan kaakkoiskulmassa. (SV)
13	8.6.	13.55.	200	45	25305	Työkuva. Sami Viljanmaa puhdistaa Hectorin tasoa 2. (SA)
14	8.6.	14.00.	0	38	25306	Tasokuva. Hector, taso 2. (SA)
15	9.6.	09.40.	100	45	25307	Työkuva. Hectorin kerrosta 3 kaivetaan. Kaivamassa Kaarina Paavilainen, Heidi Pelkonen sekä Tiina Juopperi (SA)
16	9.6.	10.50.	0	45	25308	Työkuva. Hectorin kerrosta 3 kaivetaan ja dokumentoidaan. Piirtäjänä Sini Annala, kaivamassa Kaarina Paavilainen, Heidi Pelkonen sekä Tiina Juopperi. (SV)
17	9.6.	12.55.	0	38	25309	Tasokuva. Hector, taso 3. (TJ)
18	9.6.	12.55.	0	38	25310	Tasokuva. Hector, taso 3. (TJ)
19	9.6.	15.45.	0	38	25311	Tasokuva. Hector, taso 4. (HP)
20	9.6.	15.45.	0	38	25312	Tasokuva. Hector, taso 4. (SV)
21	9.6.	16.05.		38	25313	Tasokuva. Hector, taso 4. Huuhtoutumiskerroksen sekainen likamaaläikkä. (SV)
22	9.6.	16.55.		38	25314	Tasokuva. Hector, taso 5. Huuhtoutumiskerroksen sekainen likamaaläikkä. (SA)
23	9.6.	17.25.		38	25315	Tasokuva. Hector, taso 6. Huuhtoutumiskerroksen sekainen likamaaläikkä. (SV)

KUVAUSPÄIVÄKIRJA

Kaivaustunnus: KTJ-O2 (Kuusamo Tatanginjoki W)

Kamera: Canon AE-1

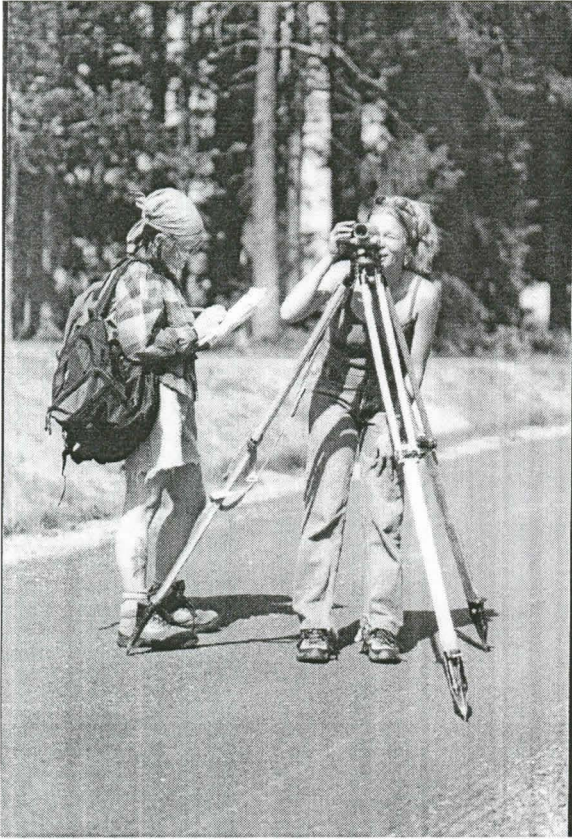
Aihepiiri: Kaivaukset kesäkuussa 2002 kohteessa Kuusamo Tatanginjoki W

Filmilaatu: MV 100

Filmin n:o: I

Kuvaaja: Sami Viljanmaa (SV)

N:o	Pv	Klo	S	Ob	A.n:o	Aihe
1	5.6.	14.15	0	100	IX:59	Työkuva. Korkeuden siirtoa. Koneella Sini Annala. (SV)
2	5.6.	14.15.	0	100	IX:59	Työkuva. Korkeuden siirtoa. Koneella Tiina Juopperi ja Sini Annala. (SV)
3	6.6.	09.30.	300	50	IX:59	Työkuva. Pintamaan poistoa kaivausalueella Hector. Kaivamassa Tiina Juopperi, Kaarina Paavilainen sekä Sini Annala. (SV)
4	7.6.	12.30.	0	50	IX:59	Työkuva. Kaivettua maata seulotaan. Seulomassa Sini Annala ja Kaarina Paavilainen. (SV)
5	7.6.	12.48.	200	50	IX:59	Työkuva. Sini Annala kaivaa koekuoppaa 3. (SV)
6	8.6.	14.00.	250	50	IX:59	Työkuva. Sini Annala kuvaa Hectorin tasoa 2. Tiina Juopperi ja Kaarina Paavilainen tarkkailevat vieressä. (SV)
7	9.6.	10.50.	0	50	IX:59	Työkuva. Hectorin kerrosta 3 kaivetaan ja dokumentoidaan. Piirtäjänä Sini Annala, kaivamassa Kaarina Paavilainen, Heidi Pelkonen sekä Tiina Juopperi. (SV)
8	9.6.	17.30.	0	50	IX:59	Työkuva. Sini Annala piirtää huuhtoutumiskerroksen sekaista likamaaläikkää Hectorin tasossa 6. (SV)



Kuva 1. Kuusamo Tatatinginjoki W. Tiina Juopperi ja Sini Annala siirtämässä korkeutta. Kuvaaaja Sami Viljanmaa. OY,arkeologian laboratorion arkistonumero IX: 59.



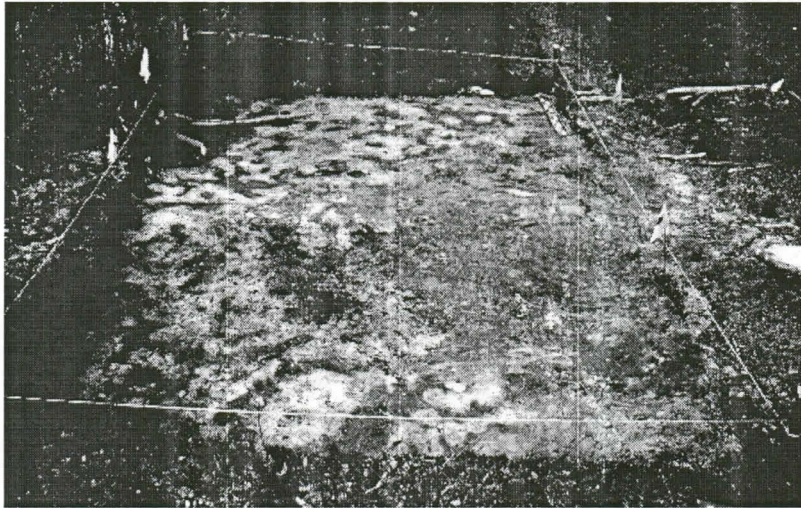
Kuva 2. Kuusamo Tatatinginjoki W. Sami Viljanmaa siistii kaivausalueita. Kuvaaaja Sini Annala. OY,arkeologian laboratorion dia 25306.



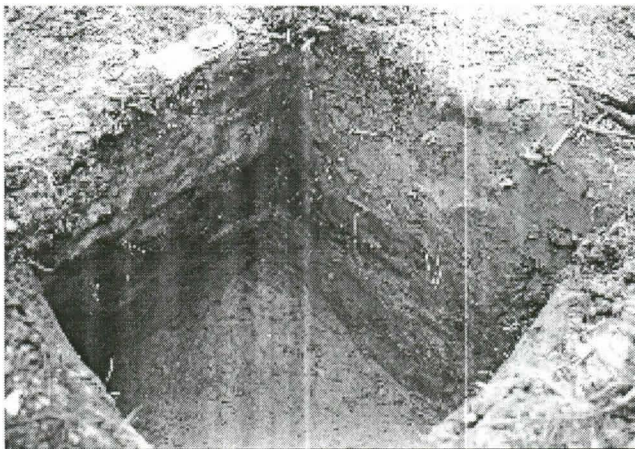
Kuva 3. Kuusamo Tatatinginjoki W. Kaarina Paavilainen, Heidi Pelkonen ja Tiina Juopperi kaivamassa. Sini Annala dokumentoi. Kuvaaaja Sami Viljanmaa. OY,ark.lab.dia 253009.



Kuva 4. Kuusamo Tatanginjoki W. Sini Annala ja Kaarina Paavilainen seulomassa.
Kuvaaja Sami Viljanmaa. OY,ark.lab.dia 25302.



Kuva 5. Kuusamo Tatanginjoki W. Kaivausalue, taso 4. Kuvattu pohjoiseen.
Kuvaaja Sami Viljanmaa. OY,ark.lab.dia 25314.



Kuva 6. Kuusamo Tatanginjoki W. Koekuoppa 3, itä- ja eteläprofiilit..
Kuvaaja Tiina Juopperi. OY,ark.lab.dia 25305.