

LAHTI VAKINPELTO

Mahdollisen kivikautisen asuinpaikan arkeologinen koekaivaus



Antti Lahelma
Lahden kaupunginmuseo
Päijät-Hämeen maakuntamuseo
2002

Rahoitus
Euroopan Unionin Aluekehitysrahasto
Lahden kaupunki



SISÄLLYSLUETTELO

1. Muinaisjäännöskohde.....	1
2. Johdanto.....	2
3. Sijainti ja ympäristö.....	3
4. Kaivausmenetelmät.....	4
4.1 Koekuopitus.....	4
4.2 Tasokaivaus.....	4
5. Havainnot.....	5
5.1 Koekuopitus.....	5
5.2 Tasokaivaus.....	6
6. Näytteet.....	7
7. Mittaukset.....	6
8. Yhteenveto.....	8

Lähteet ja kirjallisuus

Liitteet

- I Peruskarttaote Mk. 1: 20 000
- II Yleiskartta
- III Koekuoppien sanallinen dokumentaatio
- IV:1 MV-kuvaluettelo
- IV:2 Dialuettelo
- V Kaivauskartat
- VI:1 Ote venäläisestä topografiakartasta 1800-luvun lopulta
- VI:2 Ote vuoden 1938 topografiakartasta Okeroisten alueelta
- VI:3 Ilmakuva Vakinpellon alueelta v. 1946
- VI:4 Ote maaperäkartasta Okeroisten alueelta

1. Muinaisjäännöskohde

Kunta:	Lahti
Kylä:	Okeroinen
Nimi:	Vakinpelto
Peruskartta:	3111 03 LAHTI
Koordinaatit:	x/p = 6762 88 y/i = 3422 28 Z = 110 m mpy
Koordinaattiselite:	<i>Päijät-Hämeen esihistorialliset kohteet</i> –julkaisussa (1979) annetut koordinaatit, jotka perustunevat Lehtosalon (1962) Hollolan inventointikertomuksen karttaliitteeseen. Kohde sijaitsee KKKJ-järjestelmän 3. kaistalla, mistä johtuen koordinaatit ovat samat sekä yhtenäis- että karttakoordinaatiston mukaan.
Muinaisjäännöslaji:	Asuinpaikka (?)
Ajoitus:	Kivikausi
Lukumäärä:	1
Rauhoitusluokka:	II
Tila ja Rno:	Mahlajanmäki 11:150
Maanomistaja:	Lahden kaupunki Harjukatu 31, PL 202, 15101 LAHTI
Aiemmat tutkimukset:	Inv. P.-L. Lehtosalon 1962 (Hollola, kohde 1) Inv. A.Lahelma & H. Poutiainen 2002 (Lahti, kohde 4)
Aiemmat löydöt:	KM 3332:1-4 (irtolöytöjä 1896), tasatalta, vasarakirveen katkelma, kivikirveen teräosa, 2 hioimen katkelmaa.
Aiemmat kuvat:	LKM 130165-130166 (inventointikuvia, kevät 2002)
Koekaivaus 2002:	1.-5.7.2002
Löydöt 2002:	-
MV-negatiivit 2002:	LKM nega 131041-131058
Diapositiivit 2002:	LKM dia 33104-33117

2. Johdanto

Alun perin Hollolaan kuuluneelta Okeroisten kylän Vakinpellon alueelta on v. 1896 saatu Kansallismuseon kokoelmiin viisi kiviesinettä (KM 3332:1-4): tasataltta, vasarakirveen katkelma, kivikirveen teräosa, ja kaksi hioimen katkelmaa. Pääluetteloon kirjatun tiedon mukaan esineet oli löytänyt ”Okeroisten kylän Yläkomolan talon vanha isäntä Eerikki talon lähellä uutispeltoa kuokkiessaan”. Okeroisten kylän itäosat, mukaan lukien Vakinpelto, liitettiin Lahden kaupunkiin vuosina 1933 ja 1956. Kuntaraja kulkee heti Vakinpellon länsipuolella.

Sakari Kuusen *Hollolan pitäjän historiassa* (1935) Yli-Komola (ts. Vakinpelto) mainitaan huomattavimpana kivikautisena löytöpaikkana Hollolassa. Pirkko-Liisa Lehtosalon (myöh. Lehtosalon-Hilander) vuonna 1962 suorittamassa Hollolan pitäjän muinaisjäännösinventoinnissa kohde on saanut nimen Vakinpelto ja inventointinumeron 1, ja se on merkitty mahdolliseksi kivikautiseksi asuinpaikaksi. Yhtään varmaa kivikautista asuinpaikkaa ei kunnasta tuolloin vielä tunnettu. Myöhemmin sana ‘mahdollinen’ on jäänyt pois, ja kun Vakinpelto mainitaan, siitä puhutaan asuinpaikkana (esim. Hirviluoto 1985:14), vaikka mitään jatkotutkimuksia kohteessa ei ole tehty. Ainoaksi viitteeksi esihistoriallisesta asutuksesta Vakinpellon alueella ovat jääneet em. 1800-luvun esinelöydöt.

Lahden kaupunginmuseo toteutti vuosina 2000-2002 monitieteisen tutkimusprojektin, jossa selvitettiin Porvoonjoen vesistöalueen asutushistoriaa kivikaudelta meidän päiviimme asti. Hankkeeseen kuului Lahden kaupungin v. 2001-2 suoritettu arkeologinen täydennysinventointi (Adel & Lahelma 2002), johon liittyen myös Vakinpellon asuinpaikka käytiin tarkastamassa huhtikuussa 2002. Inventoinnin aikana maa asuinpaikan kohdalla oli vielä osittain lumen peitossa, joten havaintojen tekeminen rajoittui kohteen topografian ja säilymisasteen tarkastamiseen. Kevätauringon lämmittämä, tuulensuojainen, avokallioiden reunustama sola (entistä peltoa) vaikutti siinä määrin mielenkiintoiselta kohteelta, että sen tutkiminen koekaivauksin päätettiin sisällyttää saman kesän kenttätyöohjelmaan.

Kaivausten tavoitteena oli selvittää, 1) onko Vakinpelto kivikautinen asuinpaikka, 2) paikantaa rikkain löytöalue ja asuinpaikan rajat, ja 3) kerätä ajoittavaa materiaalia. Kaivausmenetelmänä oli mahdollisen asuinpaikka-alueen koekuopittaminen ja -kairaus. Toukokuussa 2002 asuinpaikalle käytiin tekemässä peruslinja ja samassa yhteydessä asuinpaikan pohjoispuolisella, etelää kohti viettävällä peltorinteellä tehtiin pintapoimintaa. Havainnointiolosuhteet olivat hyvät (sateen huuhtoma, kynnetty pelto) mutta pellostakaan ei löytynyt merkkejä sen paremmin esihistoriallisesta kuin historiallisenkaan ajan toiminnasta.

Koekaivauksen ajankohta oli 1.-5.7.2002. Tutkimukset johti FM Antti Lahelma ja piirtäjänä olivat HuK Anssi Malinen ja arkeologian opiskelija Eero Leppänen. Kaivajina olivat työssä mukana fil. yo. Tuomas Takala ja kahtena päivänä lisäksi maisemasuunnittelija Carita Uronen. Kaivausten rahoituksesta vastasivat Euroopan Unionin aluekehitysrahasto ja Lahden kaupunki.

3. Kohde ja ympäristö

Vakinpellon asuinpaikka sijaitsee Okeroisten kylän alueella, Lahden rautatieasemasta 5,2 km WSW, Hollola-Orimattila -tiestä n. 650 m SW, Porvoonjoen pohjoisimmasta mutkasta 0,9 km NW ja Porvoonjokeen laskevasta Murronojasta n. 350 m WSW. Lahden ja Hollolan rajalla sijaitseva Okeroisten kylä on alueen vanhimpia ja tärkeimpiä kyläkeskuksia. Ensimmäisen kerran se mainitaan v.

1403 ja kesän 2002 prospektoinnissa Okeroisten Alikylän alueelta löytyi rautakautinen asuinpaikka (Takala & Malinen 2002), joten Okeroisten pysyvällä asutuksella näyttäisi olevan pitkä historia. Okeroisten alueen kulttuurimaiseman historiasta on tehty laaja miljöösuunnittelun opinnäytetyö (Uronen 2002), jonka kirjoittaja ystävällisesti luovutti mm. aluetta koskevan monipuolisen kartta-aineiston allekirjoittaneen käyttöön.

Vakinpelto on nimensä mukaisesti ollut peltokäytössä (ent. Yli-Komolan uutispelto), mutta se on ollut täysin metsittynyt jo v. 1962 Pirkko-Liisa Lehtosalon Hollolan inventoinnin aikoihin. Vuoden 1938 topografiakartassa (liite VI:2) ja v. 1946 otetussa ilmakuvassa (liite VI:3) pelto on kuitenkin vielä viljelyksessä. Pelto kasvaa nykyään väljää, täysikasvuista koivikkoa, seassa jonkin verran nuorta leppää ja pajua. Aluskasvillisuus on erittäin rehevää, lehtomaista. Paikalla kasvoi tutkimusten aikaan tiheää horsmaa, saniaisia, ja mm. pähkinäpensasta. Asuinpaikan viereisellä kalliolla sijaitsee Okeroisten Niemenmäen kallioketo, joka on luokiteltu *Päijät-Hämeen perinnemaisemat* –julkaisussa (Hovi 2000) paikallisesti arvokkaaksi kohteeksi (P+). Kedolla kasvaa arkeofyyteistä ainakin nurmilaukkaa (*Allium oleraceum*).

Vakinpellon asuinpaikalla kasvava metsikkö rajoittuu pohjoisessa viljelykäytössä olevaan peltorinteeseen. Maaperä pellon pohjana on hiesua ja ylempänä rinteessä hietaa. Kohde sijaitsee aurinkoisessa, kaakkoa kohti laskevassa notkossa, jota reunustavat itä- ja länsipuolella tuulelta suojaavat kalliot. Kallioiden ja pellonreunan rajaaman alueen maksimileveys SW-NE on n. 100 metriä - useimmista kohdistaan se on kuitenkin kapeampi. Maksimipituus SE-NW n. 110 metriä, mutta loivahkoa rinnettä on tästä vain hieman yli puolet. Kaakkoispäädystä rinne on liian jyrkkä, kapea ja kivinen asumisen kannalta. Potentiaalista asuinpaikka-aluetta on siis karkeasti arvioiden n. 0,5 ha. Erikoisesta topografiastaan huolimatta kohde vaikuttaa varsin hyvältä asumisen kannalta. Suojaavat kalliot tuovat myös mieleen mahdollisuuden, että mikäli Vakinpellossa sijaitsee asuinpaikka, on sen valinnassa saatettu ottaa huomioon puolustusnäkökohdat.

Vakinpellon sijainti poikkeaa selvästi tyyppillisestä kivikautisesta asuinpaikasta mm. siten, ettei se ole ollut välittömässä yhteydessä vesistöihin. Tämän seikan yhdessä asuinpaikalta löytyneen vasarakirveen katkelman kanssa on ajateltu merkitsevän, että kyseessä olisi pääasiassa vasarakirveskulttuuriin liittyvä kohde. Okeroisista tunnetaan muitakin vasarakirveskulttuurin löytöjä: Tiilipirtin kivikautinen hauta [Lahden v. 2002 inventoinnissa kohde nro 5], vasarakirveen katkelma Motin tilan alueelta [Vakinpellosta n. 750m WSW, Lahti nro 32], vasara-/reikäkirves Hölmänmäen asuinpaikalta [Lahti, nro 15] ja nuorakeramiikkaa Lintutornin asuinpaikalta [Lahti, nro 14]. Nuorakeraminen asuinpaikka tunnetaan myös mm. Lahden Renkomäen Ristolasta [Lahti, nro 3], muutama kilometri Porvoonjokea alavirtaan.

4. Kaivausmenetelmät

Kaivauksiin käytettävissä olleista viidestä työpäivästä karkeasti jaettuna kolme ensimmäistä käytettiin koekuopittamiseen ja viimeiset kaksi päivää koekuopituksen perusteella tehtyyn pieneen (2,5m x 2,0m) tasokaivaukseen. Muun kaivamisen ohessa potentiaalista asuinpaikka-aluetta myös kairattiin geologisella T-piikkikairalla, jolla päästiin noin 40-90 sentin syvyyteen.

4.1 Koekuopitus

Kaivaus aloitettiin mittaamalla bussolilla ja kelamitalla 45 metriä pitkä peruslinja korkeuskäyrien poikki, kallioiden reunustaman solan suuntaisesti. Linjan suunta oli 144 goonia. Tälle linjalle merkittiin

rautatikuilla viiden metrin välein koekuoppien paikat niin, että kuoppia tuli linjalle yhteensä 12 kpl. Käytännössä tosin viiden metrin väleistä jouduttiin joustamaan jonkin verran puiden ja vanhojen pelto-ojien vuoksi. Näissä tapauksissa kuoppa tehtiin linjalle lähimmän tasametriluvun kohdalle. Peruslinjalle tehdyt kuopat sijoittuivat kaivauskoordinaatiston (x/y) väleille 200/400 ja 145/400.

Koekuopissa ja kairassa näkyneiden anomalioiden perusteella tehtiin kulmaprisman avulla peruslinjan poikki 90 asteen kulmassa kaksi lyhyempää linjaa: yksi pisteestä 170/400 ja toinen 15 metriä edemmäksi ylärinteeseen, pisteestä 185/400. Ensimmäiselle poikkilinjalle tehtiin yhteensä neljä koekuoppaa viiden metrin etäisyyksille toisistaan. Toista poikkilinjaa kuopitettiin tiheämmin: peruslinjan länsipuolelle tehtiin kahden metrin välein yhteensä kuusi koekuoppaa ja itäpuolelle neljän metrin välein kaksi koekuoppaa.

Kolmas peruslinjan suhteen 90 asteen kulmassa kulkeva linja tehtiin ylärinteeseen, metsän ja pellon rajan tuntumaan, alkaen pisteestä 200/400. Täällä ei maassa näkynyt anomalioita, mutta linja päätettiin tehdä jotta mahdollisimman suuri osa entisestä peltoalueesta saataisiin koekuopituksen piiriin. Peruslinjan koillispuolelle tehtiin viiden metrin välein viisi koekuoppaa ja lounaispuolelle kymmenen. Koekuoppien sijainnit on merkitty yleiskarttaan, ks. liite II.

Koekuopat olivat noin 50 x 50 cm kokoisia ja ne kaivettiin pohjamaahan asti. Maat seulottiin käsiseulalla ja kuoppien profiileissa havaittavista kerroksista ym. ilmiöistä tehtiin sanallinen dokumentointi. Seulomista vaikeuttivat hienorakeinen maa-aines (peltomullan alla enimmäkseen hiesua) ja kostea maaperä. Kaivausten ajaksi osui muutama melko sateinen päivä ja kallioiden reunustamaan solaan kertyi vettä ylempää rinteestä. Nyt osa koekuopista täyttyi vedellä pian niiden kaivamisen jälkeen.

4.2 Tasokaivaus

Tasokaivaus tehtiin osaksi lastalla, osaksi lapiolla kaivamalla. Tähän päädyttiin toisaalta löytöjen puutteen, toisaalta käytettävissä olleen ajan vähyyden vuoksi. Ne kerrokset, joissa maa oli pääasiassa aurauksen sekoittamaa mullansekaista hiesua (pintakerrokset) tai toisaalta puhdasta veden huuhtomaa hiesua (pohjakerrokset) kaivettiin lapiolla. Lastalla kaivettiin mahdolliseksi kulttuurikerrokseksi tulkittu noen- ja hiilensekainen maakerros.

Kaivausalueen pinta vaaittiin vaaituskojeella. Kun peltomultakerros (n. 30cm) oli poistettu, kaivettiin sen alta paljastunut hiesu ohuina vaakakerroksina lapion kärjellä viistämällä. Kaivaus eteni 5cm kerroksissa, joiden väliin jäivät tasot puhdistettiin lastalla, valokuvattiin ja piirrettiin mittakaavaan 1:10. Ensimmäisestä tasosta piirrettiin kuitenkin vain vaaituskartta, koska tasossa ei erottunut mitään maalajieroja. Jokaisen tason pinnat vaaittiin. Kaivausalue tutkittiin puhtaaseen pohjamaahan asti. Kaivausalueen luoteisprofiili piirrettiin, minkä jälkeen alue täytettiin.

5. Havainnot

5.1 Koekuopitus

Vakinpellon alueelle tehtiin yhteensä 41 koekuoppaa. Lukuun ottamatta muutamaa porsliinin ja ikkunalasin sirpaletta sekä kahta palaneen saven kappaletta, ei kuopista tehty mitään esinelöytöjä. Palaneen saven kappaleet löytyivät kuopista 170/408 ja 200/420. Löytöjä ei luetteloitu.

Valtaosassa kuopista erottui vain kaksi selvää maakerrosta, n. 20-30 cm paksu turve- ja

peltomultakerros sekä sen alla vaalea, puhdas hiesu. Joissain kuopissa erottui kuitenkin vahva noki- ja hiilikerros, paikoin heti multakerroksen alla, mutta paikoin sen ja multakerroksen välissä erottui lisäksi ohut vaalea hiesukerros. Tämä ilmiö erottui selvimmin kuopan 24 (185/400) ympäristössä, minkä vuoksi ks. kuopan viereen, pelto-ojan lounaispuolelle avattiin pieni kaivausalue.

Koekuopista on lyhyet sanalliset kuvaukset liitteessä III. Samasta liitteestä käyvät ilmi kuoppien p- ja i-koordinaatit sekä niiden korkeudet m mpy.

5.2 Tasokaivaus

Kolmen työpäivän jälkeen alkoi vaikuttaa siltä, ettei Vakinpellon alueelta olisi odotettavissa esihistoriallisia asuinpaikkalöytöjä. Ainoa mielenkiintoa herättänyt havainto oli kuopan 24 ympäristössä erottunut noki- ja hiilikerros, joka tuli ohuen puhtaan hiesukerroksen alta. Alueelle tehtiin useita koekuoppia (kuopat 18-26), joista niistäkään ei tullut yhtään löytöä. Koska kaivauksille oli varattu aikaa viikko, päätettiin loppuaika kuitenkin käyttää nokialueen tutkimiseen pienellä tasokaivauksella. Kaivauksen päämääränä oli selvittää ilmiön luonnetta ja ottaa makrofossiili- ja hiilinäytteitä mahdollisia jatkotutkimuksia varten.

Pintakerros

Viiden sentin paksuisen turvekerroksen alla oli n. 25cm verran peltomultaa, joka poistettiin lapiolla kaivamalla. Peltomullan alta paljastui vähittäin laikukasta, auraamisen sekoittamaa hiesunsekaista peltomultaa.

1. kerros

Kaivettiin lapiolla ensin n. 2-3 cm paksuinen kerros, joka tasoitettiin lastalla. Puhdistetusta välitasosta (kerros 1,5) otettiin valokuva, mutta sitä ei piirretty tai vaaittu. Puhdas vaalea hiesu erottui suurehkoina läiskinä, mutta seassa oli edelleen ruskehtavaa hiesua, todennäköisesti peltomullasta suodattunutta ainesta. Seuraavat n. 2 cm kaivettiin lastalla. Noensekainen, tummanharmaa hiesu tuli esiin vaalean hiesun alta kaivausalueen kaakkoisreunassa. Nokialueella maassa näkyi myös muutamia pieniä hiilikeskittymiä.

2. kerros

Kaivettiin kokonaisuudessaan (5 cm) lastalla. Tummanharmaa noensekainen hiesu kattoi nyt suurimman osan kaivausalueesta, itä- ja länsiosissa oli kuitenkin näkyvissä vaaleanruskeaa hiesua. Hiilikeskittymiä erottui maassa edelleen. Paikoin hiilen seassa oli huonosti hiiltynyttä, palamatonta puuta.

3. kerros

Kaivettiin lastalla (5 cm). Tummanruskea hiesu kattoi suurimman osan alueesta, tullen esiin myös alueen pohjoisnurkasta. Kerroksen pohjaa kohti vaaleanruskeaa hiesua (pohjamaa) alkoi jälleen tulla esiin. Hiesussa oli hiukan hiilenpaloja (juurihiiltä?) ja rautasaostumia, samoin muutamia pieniä kiviä. Alueen itänurkassa kaivettiin vahva hiilikeskittymä, ilmeisesti kyljellään E-W suunnassa maakaavan hiiltyneen puunrungon jäänteet. Keskittymä oli n. 20 cm leveä ja puun syyt olivat näkyvissä n. 30 cm matkalla. Kaivausalueen keskivaiheilla erottui kolme pienempää hiililäiskää, niistä yhdessä oli myöskin erotettavissa puun syyt NE-SW suunnassa.

4. kerros

Kaivettiin lapiolla viistämillä 5 cm kerroksena. Kaivausalueen koillisosassa maa oli etupäässä puhdasta vaaleanruskeaa hiesua, lounaisosassa homogeenista tummanharmaata hiesua, jossa ei juuri erottunut

hiilenpalasia.

5. kerros

Kaivettiin lapiolla 5 cm kerroksena. Koillisosassa maa oli puhdasta pohjamaata (vaaleanruskea hiesu, jossa rautasaostumia), lounaisosassa erottui vielä rippeitä tummanharmaasta värjäytyneestä hiesukerroksesta.

6. kerros

Kaivettiin lapiolla pohjamaahan asti (vaaleanruskea hiesu, jossa rautasaostumia).

6. Näytteet

Tasokaivausalueelta otettiin hiilikeskittymistä useita C14-näytteitä mahdollisia ajoituksia varten ja seuraavat makrofossiilinäytteet, joista nrot 2 ja 4 lähetettiin syksyllä 2002 FT Terttu Lempiäisen analysoitavaksi Turun yliopiston kasvimuseoon. Maanäytteiden koko oli n. 5 litraa.

1	X=182,00-183,00 Y=395,50-396,50 Z=110,68-67 m mpy	Vaaleanruskea hiesu, peltomultakerroksen alapuolella. Kaivausalueen lounaiskulmasta.
2	X=183,75-184,00 Y=396,80-397,45 Z=110,73-68 m mpy	Kaivausalueen pohjoisreunasta, tummanharmaasta hiesusta hiililäiskän alueelta.
3	X=182,00-183,00 Y=395,50-396,50 Z=110,69-67 m mpy	Kaivausalueen lounaiskulmasta, vaaleanruskeasta hiesusta. Näytteen nro 1 alapuolelta.
4	X=182,50-183,00 Y=396,00-395,50 Z=110,65-60	Kaivausalueen lounaiskulmasta, vaaleanruskean hiesun alta tulleesta tummasta kerroksesta. Näytteen nro 3 alapuolelta.
5	X=182,50-80 Y=397,00-40 Z=110,56-51	Puhtaasta pohjamaasta.

7. Mittaukset

Tutkimusalueen lähetyvillä sijaitsee ainakin kolme Lahden kaupungin mittauspistettä, joihin alueelle tehty kaivauskoordinaatisto oli mahdollista kiinnittää. Lahden omasta koordinaattijärjestelmästä YKJ-järjestelmään muutettuna niiden koordinaatit ovat:

Piste	p	i	z
3143 (kaupungin kiintopiste)	6762 926,213	3422 338,181	-

3144 (kaupungin kiintopiste)	6762 831,093	3422 333,520	-
125 (kaupungin kolmiomittauspiste)	6763 022,408	3422 312,268	122,623 m mpy

Kaupungin kiintopisteiden 3143 ja 3144 sijainti näkyy oheisessa kaavakarttaotteessa (liite II), mutta niitä ei maastossa lyhyehkössä etsinnässä pystytty paikallistamaan. Niiden sijasta peruslinja kiinnitettiin hiukan etäämmällä sijaitsevaan kolmiomittauspisteeseen n:o 125. Piste on merkitty kallioon poratulla putkella, joka sijaitsee peltorinteen laella pienessä vesakkosaarekkeessa. Sadan metrin kelamitalla ja bussolilla mitattuna peruslinjan piste 200/400 oli kolmiomittauspisteestä 103 metriä suuntaan 202 goonia. Jälkityövaiheessa kunkin koekuopan tarkat p/i-koordinaatit laskettiin MapInfo 6.0 ohjelman avulla.

Koekuoppien korkeudet meren pinnasta saatiin siirtämällä korkeus samalta kolmiomittauspisteeltä alempana pellossa sijaitsevaan maakiveen.

8. Yhteenveto

Lahden Vakinpeltoa on pidetty kivikautisena asuinpaikkana sieltä 1800-luvun lopulla löytyneiden kiviesineiden vuoksi. Nyt järjestetyssä prospektoinnissa ja koekaivuksessa ei kuitenkaan löydetty mitään kivikautiseen asuinpaikkaan viittaavia merkkejä. Tutkimus kattoi suurimman osan nykyään metsittyneestä pellostä, josta kiviesineiden on väitetty löytyneen.

On periaatteessa mahdollista, että kuopat osuivat kulttuurikerroksen ulkopuolelle tai että sihti oli liian harva ja kohde jäi siksi löytymättä. Samoin maa-aineksen hienojakoisuus ja sateinen sää vaikeuttivat seulontaa, mistä johtuen esim. pienet keramiikanmurut ovat voineet jäädä huomaamatta. Vakinpelto on kuitenkin topografiansa selvästi rajaama alue, jossa asumiseen soveltuvaa melko tasaista maata on suhteellisen vähän. Tuntuu epätodennäköiseltä, että jos alueella sijaitisi asuinpaikka, sinne voitaisiin tehdä yli 40 koekuoppaa ilman että niissä havaitaan mitään merkkiä kohteen olemassaolosta. Siksi voitaneen todeta, että Vakinpellossa ei sijaitse esihistoriallista asuinpaikkaa.

Ainoa viite mahdollisesta muinaisjäännöksestä oli joissain koekuopissa erottunut noki- ja hiilikerros, jonka alueella toteutettiin pieni tasokaivaus. Kun kerros paikoin tuli puhtaan hiesukerroksen alta, heräsi ajatus, että kyseessä saattaisi olla esim. muinaispelto. Kaivauksen yhtenä tarkoituksena olikin selvittää, näkyisikö maassa mahdollisia auraamisen jälkiä ja ottaa maakerroksista makrofossiili- ja ajoitusnäytteet mahdollisia viljelykasvien jäänteitä silmälläpitäen.

Aurausjälkiä ei erottunut, vaan nokikerros oli ainakin kaivausalueen kohdalla melko homogeeninen. Kaivuksissa ei tehty yhtään löytöä, mutta nokikerroksessa erottui hiilikeskittymiä, jotka olivat ilmeisesti peräisin kyljellään maakaavista, hiiltyneistä puunrungoista. Tätä kirjoitettaessa makrofossiilianalyysin raportti ei vielä ole käytettävissä, mutta alustavien tulosten mukaan (Terttu lempiäinen, suullinen tiedonanto 25.2.2003) näytteissä ei ollut jäänteitä viljakasveista. Kasvijäänteet olivat lähinnä puiden jäänteitä, etenkin männyn. Näin ollen luontevin selitys nokikerrokselle lienee metsäpalo, jonka jätteet ovat jääneet ylempää sadeveden mukana valuneen hiesukerroksen alle.

Entä sitten kiviesineet? Niiden löytymiselle on ainakin neljä mahdollista selitystä:

1) Esineet voivat esimerkiksi olla peräisin peräisin haudasta, jonka auraus on hajottanut. Kuten edellä (kohta 3) todettiin, Okeroisista tunnetaan nuorakeraamisen kulttuurin hauta, josta löytyi

veneenmuotoinen vasarakirves, mutta johon ei ilmeisesti liittynyt asuinpaikkaa tai muita muinaisjäännöksiä. Vakinpellon esineistä kaksi oli kuitenkin katkelmallisia, mikä ei tuntuisi sopivan hautakontekstiin.

2) Esineet voivat olla peräisin esihistoriallisesta uhrikätköstä. Tosin rikkoutuneet esineet eivät luontevasti istu tähänkään selitykseen.

3) Esineet voivat olla historiallisella ajalla käytettyjä taikakaluja, jotka ovat joko peltotöissä hukkuneet tai tahallaan kätketty Vakinpeltoon. Kiviesineitä on yleisesti käytetty taikakaluina vielä 1800-luvulla. Hollolasta esim. eräästä tasataltasta (KM 3495) on kansallismuseon pääluetteloon kirjattu tieto, että sitä säilytettiin nahkapussissa ja käytettiin taikakaluna mm. kylväessä ja siemenriihtä kuivaessa.

4) Esineiden löytöpaikan sijainti on saatettu ilmoittaa väärin Lehtosalolle tämän inventoidessa Hollolan pitäjää v. 1962. Tämä lienee todennäköisin vaihtoehto, esineiden löytymisestä oli sentään kulunut jo yli 60 vuotta. Ehkä ”Yli-Komolan uutispelto” kuitenkin sijaitsee jossain muualla. Koska pääluetteloon kirjatun tiedon mukaan esineet olivat löytyneet ”talon läheltä”, asuinpaikkaa olisi syytä etsiä Yli-Komolan päärakennusta ympäröiviltä lähipelloilta.

Yhteenvedona todettakoon vielä, että Vakinpellosta ei löytynyt mitään merkkejä kiinteästä muinaisjäännöksestä. Tutkimuksen perusteella kohde olisi syytä siirtää rahoitusluokasta II luokkaan III.

Lahdessa 4.3.2003



Antti Lahelma

Lähteet ja kirjallisuus

Adel, V. & Lahelma, A. 2002: Lahti. Arkeologinen täydennysinventointi. Lahden kaupunginmuseo.

Hovi, A. 2000: Päijät-Hämeen perinnemaisemat. Alueelliset ympäristöjulkaisut 190. Hämeen ympäristökeskus.

Hirviluoto, A.-L. 1985. Hollolan vaiheet ennen kristinuskon tuloa – kivikaudesta keskiaikaan. Hollolan kirkko. Asutuksen, kirkon ja seurakunnan historiaa, s. 7-50. Hämeenlinna.

Kuusi, S. 1935: Hollolan pitäjän historia I-II.

Lehtosalo, P.-L. 1962: Hollolan pitäjän kiinteät muinaisjäännökset. Inventointi vuodelta 1962.

Takala, H. & Malinen, A. 2002: Hollolan ja Lahden Okeroisten kylän arkeologinen prospektointi 2002. Lahden kaupunginmuseo.

Uronen, C. 2002: Okeroisten kulttuurimaisema. Historiallinen kehitys ja maiseman kehittämis- ja hoito-ohjeet. Miljöosuunnittelun opinnäytetyö. Lahden ammattikorkeakoulu, ympäristöalan opetusohjelma.



Ote peruskartasta 3111 03 LAHTI (PerusCD & KäyräCD HÄME, versio 2001, © Maanmittauslaitos)



Lahti [4] Vakinpelto, mahdollinen kivikautinen asuinpaikka.

LAHTI VAKINPELTO

Antti Lahelma 2002

Yleiskartta

Mk. 1:1000

Piirt. A. Lahelma

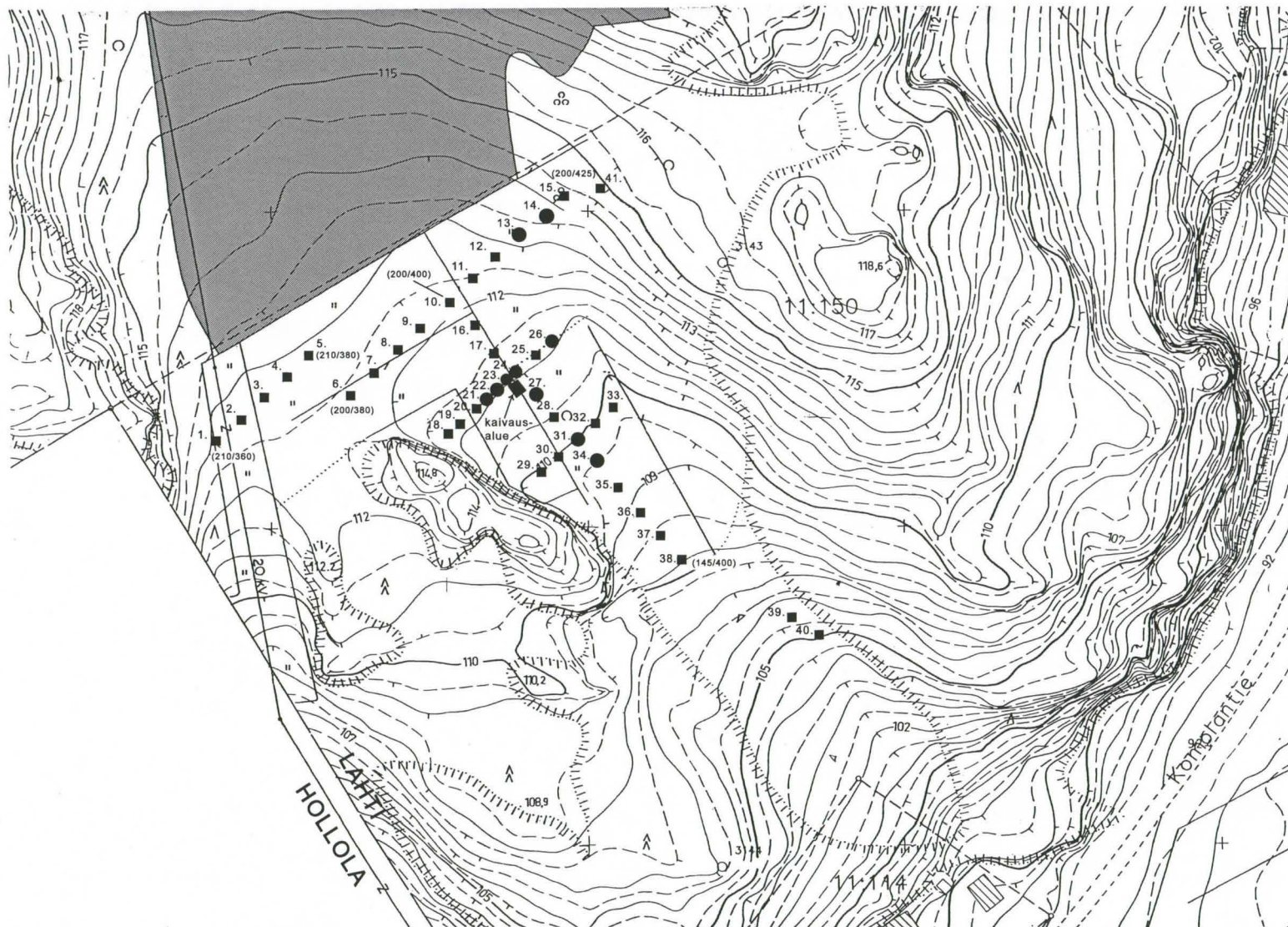
(pohjana Lahden kaupungin asemakaavakartta)

● koekuoppa, jossa todettiin nokikerros

■ koekuoppa

⋯ kallion reuna

■ nykyinen pelto



LAHTI VAKINPELTO

KOEKUOPPIEN SANALLISET KUVAUKSET

Koekuoppa 1

210/360

X= 6762 901 Y= 3422 262 Z= 112,64 m mpy.

Koko: 45 x 45 cm.Syvyys: 45 cm.Sijainti: Sähkölinjan alla.Havainnot: Pintaturve 10 cm, keskiruskea hiesunsekainen peltomulta 15 cm. Pohjalla vaaleanruskea hiesu.

Koekuoppa 2

210/365

X= 6762 904 Y= 3422 266 Z= 112,78 m mpy.

Koko: 45 x 45 cmSyvyys: 45 cmSijainti: Sähkölinjakäytävän alueella.Havainnot: Pintaturve 5 cm, keskiruskea hiesunsekainen peltomulta 20 cm, pohjalla vaaleanruskea hiesu.

Koekuoppa 3

210/370

X= 6762 908 Y= 3422 270 Z= 112,74 m mpy.

Koko: 50 x 45 cmSyvyys: 55 cm.Sijainti: Sähkölinjakäytävän ja metsän rajallaHavainnot: Pintaturve 5cm, keskiruskea hiesunsekainen peltomulta 45 cm. Pohjalla vaaleanruskea hiesu.

Koekuoppa 4

210/375

X= 6762 911 Y= 3422 273 Z= 112,81 m mpy.

Koko: 45 x 45 cmSyvyys: 45 cmSijainti: Läntisen pelto-osan alueella, 10 m metsän ja pellon rajasta.Havainnot: Pintaturve 5cm, keskiruskea hiesunsekainen peltomulta 30 cm. Pohjalla vaaleanruskea hiesu.

Koekuoppa 5

210/380

X= 6762 914 Y= 3422 277 Z= 112,89 m mpy.

Koko: 50 x 50 cmSyvyys: 55 cmSijainti: Pellon ja metsän rajalla, 5m pellon reunaanHavainnot: Pintaturve 5cm, keskiruskea hiesunsekainen peltomulta 40 cm. Pohjalla vaaleanruskea hiesu.

Koekuoppa 6

200/380

X= 6762 908 Y= 3422 284 Z= 112,32 m mpy.

Koko: 50 x 50 cmSyvyys: 45 cmSijainti: Kallionkielekkeen ja pellonreunan välissä.Havainnot: Pintaturve 5 cm, keskiruskea hiesunsekainen peltomulta 35 cm. Pohjalla vaaleanruskea karkea hiesu.

Koekuoppa 7

200/385

X= 6762 911 Y= 3422 287 Z= 112,02 m mpy.

Koko: 45 x 45 cm

Syvyys: 50 cm

Sijainti: Pellon ja metsän rajasta n. 15 m etelään

Havainnot: Pintaturve 5 cm, keskiruskea hiesunsekainen peltomulta 25 cm. Pohjalla vaaleanruskea hiesu.

Koekuoppa 8

200/390

X= 6762 915 Y= 3422 291 Z= 112,08 m mpy.

Koko: 45 x 55 cm.

Syvyys: 55 cm

Sijainti:

Havainnot: Pintaturve 5 cm, keskiruskea hiesunsekainen peltomulta 25 cm. Pohjalla vaaleanruskea hiesu.

Koekuoppa 9

200/395

X= 6762 918 Y= 3422 295 Z= 112,12 m mpy.

Koko: 45 x 45 cm

Syvyys: 45 cm

Sijainti: Pellon ja metsän rajan tuntumassa, n. 10 m etäisyydellä.

Havainnot: Pintaturve 5 cm, keskiruskea hiesunsekainen peltomulta 30 cm, pohjalla vaaleanruskea hiesu.

Koekuoppa 10

199/400

X= 6762 923 Y= 3422 299 Z= 112,20 m mpy.

Koko: 40 x 50 cm.

Syvyys: 50 cm.

Sijainti: Metsän ja pellon rajan tuntumassa.

Havainnot: Pintaturve 10 cm, keskiruskea hiesunsekainen peltomulta 30 cm. Kyntökerroksen alaosa hiesunsekaista multaa. Pohjalla hieno, puhdas hiesu, jossa rautasaostumia.

Koekuoppa 11

200/405

X= 6762 926 Y= 3422 303 Z= 111,89 m mpy.

Koko: 45 x 50 cm

Syvyys: 55 cm

Sijainti: Pelto-ojasta n. 2m itään

Havainnot: Pintaturve 5 cm, keskiruskea hiesunsekainen peltomulta 30 cm. Pohjalla vaaleanruskea hiesu jossa joitain kiviä. Pintamaassa tiilenpala.

Koekuoppa 12

200/410

X= 6762 930 Y= 3422 306 Z= 112,08 m mpy.

Koko: 50 x 55 cm

Syvyys: 55 cm

Sijainti: Loivasti itää kohti nousevassa metsittyneessä pellossa.

Havainnot: Pintaturve 10 cm, keskiruskea hiesunsekainen peltomulta 30 cm. Kuopan pohjalla vaaleanruskea hiesu.

Koekuoppa 13

200/415

X= 6762 933 Y= 3422 310 Z= 112,47 m mpy.

Koko: 30 x 50 cm

Syvyys: 90 cm

Sijainti: Loivasti itää kohti nousevassa metsittyneessä peltorinteessä

Havainnot: Pintaturve 10 cm, keskiruskea hiesunsekainen peltomulta 30 cm. Kyntökerroksen alla tummanharmaa, hiukan laikukas hieta (25 cm). Kuopan pohjalla oli vaaleanruskeaa hienoa hietaa.

Koekuoppa 14

200/420

X= 6762 937 Y= 3422 314 Z= 113,12 m mpy.

Koko: 50 x 50 cm

Syvyys: 85 cm

Sijainti: Itää kohti nousevassa metsittyneessä peltorinteessä.

Havainnot: Pintaturve 10 cm, sen alla harmahtava keskiruskea hieta, jossa joitain pieniä nokiläiskäisiä siellä täällä, 40 cm. Pohjalla vaaleanruskeaa hietaa.

Koekuoppa 15

199,5/424,5

X= 6762 939 Y= 3422 317 Z= 113,77 m mpy.

Koko: 45 x 55 cm

Syvyys: 55 cm

Sijainti: Itää kohti nousevassa metsittyneessä peltorinteessä.

Havainnot: Pintaturve 5 cm, keskiruskea hiesunsekainen peltomulta 25 cm. Pohjalla vaaleanruskeaa hienoa hietaa.

Koekuoppa 16

193/400

X= 6762 918 Y= 3422 303 Z= 111,66 m mpy.

Koko: 50 x 50 cm.

Syvyys: 45 cm.

Sijainti: Metsittyneessä pellossa, pelto-ojasta n. metrin etäisyydellä.

Havainnot: Pintaturve 5 cm, keskiruskea hiesunsekainen peltomulta 15 cm. Kyntökerroksen alla vaaleanruskeaa hiesua (25 cm). Pohjalla savensekainen hiesu.

Koekuoppa 17

189/399

X= 6762 915 Y= 3422 306 Z= 111,37 m mpy.

Koko: 50 x 50 cm.

Syvyys: 50 cm.

Sijainti: Metsittyneessä pellossa, sen keskivaiheella, 1 m etäisyydellä pelto-ojasta.

Havainnot: Pintaturve 5 cm, savensekainen peltomulta 15 cm, pohjalla hieno puhdas hiesu, joka muuttui pohjaa kohti hieman karkeammaksi.

Koekuoppa 18

185/388

X= 6762 902 Y= 3422 299 Z= 111,26 m mpy.

Koko: 45 x 45 cm

Syvyys: 60 cm

Sijainti: Metsittyneen pellon länsireunalla. Etäisyys kallioon n. 3 m.

Havainnot: Pintaturve 5 cm, keskiruskea hiesunsekainen peltomulta 15 cm. Pohjalla vaaleanruskeaa hiesua.

Koekuoppa 19

185/390

X= 6762 903 Y= 3422 301 Z= 111,25 m mpy.

Koko: 50 x 50 cm

Syvyys: 50 cm

Sijainti: Pelto-ojan itäpuolella, 1,5m etäisyydellä. Lähellä länsireunan kalliota.

Havainnot: Pintaturve 10 cm, keskiruskea hiesunsekainen peltomulta 15 cm. Pohjalla vaaleanharmaata hiesua.

Koekuoppa 20

185/392

X= 6762 906 Y= 3422 303 Z= 111,31 m mpy.

Koko: 45 x 45 cm

Syvyys: 25 cm

Sijainti: Metsittyneen pellon länsiosassa, 1,5m etäisyydellä pelto-ojasta.

Havainnot: Pintaturve 10 cm, jonka alla keskiruskea hiesunsekainen peltomulta. Kuopan pohjan täytti suuri maakivisen kaivaminen jäi siis kesken.

Koekuoppa 21

185/394

X= 6762 907 Y= 3422 305 Z= 111,20 m mpy.

Koko: 45 x 45 cm

Syvyys: 55 cm

Sijainti: Metsittyneen pellon länsiosassa

Havainnot: Pintaturve 10 cm, keskiruskea hiesunsekainen peltomulta 20 cm. Kyntökerroksen alta tuli vaaleanruskea hiesukerros (5 cm), jota seurasi tummanharmaa hiesu (10 cm). Kerroksen keskivaiheilla oli noki/hiililäiskä. Kuopan pohjalla oli jälleen vaaleanruskea hiesu.

Koekuoppa 22

184/396

X= 6762 908 Y= 3422 307 Z= 111,13 m mpy.

Koko: 45 x 45 cm

Syvyys: 70 cm

Sijainti: Metsittyneen pellon länsiosassa

Havainnot: Pintaturve 10 cm, keskiruskea hiesunsekainen peltomulta 30 cm. Peltomullan alta tuli vaaleanruskea hiesu (5 cm), jota seurasi tummanharmaa hiesu, jossa paljon nokea (5 cm). Kuopan pohjalla oli vaaleanruskea hiesu.

Koekuoppa 23

185/398

X= 6762 900 Y= 3422 308 Z= 111,11 m mpy.

Koko: 45 x 45cm.

Syvyys: 55 cm.

Sijainti: Metsittyneessä pellossa, pelto-ojan ja avokallion välissä, 1 m etäisyydellä ojasta.

Havainnot: Pintaturve 10 cm, keskiruskea hiesunsekainen peltomulta 20 cm. Sitä seurasi nokinen, melkein musta hiesukerros, jossa noki esiintyi ohuina kerroksina (10 cm). Pohjalla vaaleanruskea hiesu.

Koekuoppa 24

184/400

X= 6762 911 Y= 3422 309 Z= 110,92 m mpy.

Koko: 60 x 50 cm.

Syvyys: 60 cm.

Sijainti:

Havainnot: Pintaturve 5 cm. Keskiruskea hiesunsekainen peltomulta 25 cm. Kyntökerroksen alla oli 6-7 cm paksuinen nokinen hiesukerros. Tämän alta tuli puhdas hieno hiesu. Kuopan pohjalla hiesun seassa karkeaa oli soraa ja pieniä pyöreitä kiviä.

Koekuoppa 25

185/404

X= 6762 914 Y= 3422 312 Z= 111,18 m mpy.

Koko: 50 x 45 cm

Syvyys: 50 cm.

Sijainti: Loivasti laskevassa, metsittyneessä pellossa.

Havainnot: Pintaturve 5 cm, keskiruskea hiesunsekainen peltomulta 35 cm, pohjalla soransekainen hiesu.

Koekuoppa 26

185/408

X= 6762 917 Y= 3422 315 Z= 111,16 m mpy.

Koko: 55 x 50 cm

Syvyys: 60 cm

Sijainti: Metsittyneen pellon itälaidalla, n. 5 m etäisyydellä jyrkästi nousevasta pellon reunasta.

Havainnot: Pintaturve 5 cm, keskiruskea hiesunsekainen peltomulta 15 cm. Kyntökerroksen alla tummanharmaa hiesu, seassa hiukan nokea, hiiltä, 10 cm. Pohjalla vaaleanruskea, soransekainen hieta.

Koekuoppa 27

180/400

X= 6762 908 Y= 3422 313 Z= 110,79 m mpy.

Koko: 45 x 45 cm.

Syvyys: 60 cm.

Sijainti: Jyrkänteiden reunustaman solan keskivaiheilla, metsittyneessä pellossa.

Havainnot: Pintaturve 5 cm, keskiruskea hiesunsekainen peltomulta 40 cm. Kyntökerroksen alla oli noen/hiilensekaista hiesua n. 5 cm. Pohjalla puhdas vaalea hiesu.

Koekuoppa 28

175/399

X= 6762 904 Y= 3422 316 Z= 110,54 m mpy.

Koko: 50 x 50 cm.

Syvyys: 25 cm.

Sijainti: Jyrkänteiden reunustaman solan keskivaiheilla, metsittyneessä pellossa.

Havainnot: Pintaturve 5 cm, sen jälkeen hiesunsekainen peltomulta. Kyntökerroksesta n. 25 cm syvyydeltä tuli koko kuopan alueella vastaan laakea kivi. Joko peruskallio tulee tässä kohdin melkein pellon pintaan asti, tai sitten kyseessä oli suuri, litteä maakivi. Kairalla kokeilemalla kivi tuli vastaan myös n. 30 cm säteellä kuopasta.

Koekuoppa 31

170/400

X= 6762 901 Y= 3422 319 Z= 110,05 m mpy.

Koko: 50 x 50 cm.

Syvyys: 65 cm.

Sijainti: Metsittyneessä pellossa, solan keskiosassa.

Havainnot: Pintaturve 5 cm, keskiruskea hiesunsekainen peltomulta 20 cm. Kyntökerroksen alaosaan oli alaosaan sekottunut vaaleanruskeaa hiesua. Peltomullan alla tummanharmaa hieno hiesu (12 cm), seassa hiilenpaloja, kiviä. Pohjalla vaaleanruskea hiesu.

Koekuoppa 32

170/404

X= 6762 903 Y= 3422 322 Z= 109,80 m mpy.

Koko: 50 x 50 cm

Syvyys: 50 cm

Sijainti: Ison maakiven eteläpuolella (1 m etäisyydellä), painanteessa.

Havainnot: Pintaturve 5 cm, keskiruskea hiesunsekainen peltomulta 25 cm, pohjalla vaaleanruskea hiesu, jossa jonkin verran kiviä.

Koekuoppa 33

170/408

X= 6762 906 Y= 3422 325 Z= 109,98 m mpy.

Koko: 50 x 55 cm

Syvyys: 60 cm

Sijainti: Solan itälaidalla. Kuopasta n. 3m itään maa alkaa nousta melko jyrkästi.

Havainnot: Pintaturve 5 cm, keskiruskea hiesunsekainen peltomulta 25 cm, pohjalla vaaleanruskea hiesu, jossa oli seassa isohkoja kiviä (15 x 15 x 10 cm).

Koekuoppa 34

165/400

X= 6762 897 Y= 3422 322 Z= 109,62 m mpy.

Koko: 50 x 50 cm.

Syvyys: 60 cm.

Sijainti: Metsittyneessä pellossa, solan keskivaiheilla, pellon eteläpäässä.

Havainnot: Pintaturve 4 cm, keskiruskea hiesunsekainen peltomulta 20 cm. Alla värjäytynyt hiesukerros (15 cm), jossa hieman hiilenpalasia ja kiviä (koko keskimäärin 10 x 10 x 5 cm). Pohjalla vaaleanruskea puhdas hiesu.

Koekuoppa 35

160/400

X= 6762 893 Y= 3422 326 Z= 109,28 m mpy.

Koko: 50 x 50 cm.

Syvyys: 50 cm.

Sijainti: Metsittyneessä pellossa, solan kapeassa eteläpäädyssä.

Havainnot: Pintaturve 6 cm, keskiruskea hiesunsekainen peltomulta 20 cm. Kyntökerroksen alla vaaleanharmaa hiesukerros (6 cm), sen jälkeen 15 cm paksu kerros jossa paljon kiviä (keskikoko 10 x 10 x 5). Pohjalla vaaleanruskea puhdas hiesu.

Koekuoppa 36

155/400

X= 6762 889 Y= 3422 330 Z= 108,73 m mpy.

Koko: 50 x 40 cm.

Syvyys: 40 cm.

Sijainti: Metsittyneen pellon etelänurkka.

Havainnot: Pintaturve 10 cm. Keskiruskea hiesunsekainen peltomulta 20 cm. Pohjalla vaaleanruskea, puhdas hiesu.

Koekuoppa 37

150/400

X= 6762 886 Y= 3422 333 Z= 108,43 m mpy.

Koko: 55 x 45 cm.

Syvyys: 55 cm.

Sijainti: Metsittyneen pellon etelänurkka.

Havainnot: Pintaturve 10 cm, keskiruskea hiesunsekainen peltomulta 25 cm. Pohjalla vaaleanruskea hiesu, jossa runsaasti kiviä (10 x 10 x 5 cm). Kiviä oli erityisesti hiesukerroksen yläosassa.

Koekuoppa 38

145/400

X= 6762 882 Y= 3422 336 Z= 108,09 m mpy.

Koko: 45 x 40 cm.

Syvyys: 50 cm.

Sijainti: Metsittyneen pellon etelänurkka. Kuopan eteläpuolella sola muuttuu koivua kasvavasta lehdosta jyrkähkösti etelään laskevaksi ryteiköksi, joka ei liene ollut peltokäytössä.

Havainnot: Pintaturve 10 cm, keskiruskea hiesunsekainen peltomulta 20 cm. Alla tummanruskea hiesu (15 cm), jossa jonkin verran isohkoja (20 x 10 x 5 cm) kiviä. Pohjalla puhdas, vaalea hiesu.

Koekuoppa 39

Ei linjalla. Kuopasta nro 38 n. 22 metriä suuntaan 130 gon.

X= 6762 873 Y= 3422 354 Z= n. 105,5 m mpy.

Koko: 50 x 50 cm

Syvyys: 65 cm

Sijainti: Etelää kohti laskevassa, kapeassa, ryteikköisessä solassa, pienellä vähäkivisellä tasanteella.

Havainnot: Pintaturve (15 cm), jossa paljon orgaanista jätettä. Kellanuskea rikastumiskerros, hietaa, kiviä. (30 cm).

Pohjalla vaaleanharmaa hietä.

Koekuoppa 40

Ei linjalla. Kuopasta nro 38 n. 26 metriä suuntaan 130 gon.

X= 6762 870 Y= 3422 356 Z= n. 105,0 m mpy.

Koko: 45 x 45 cm

Syvyys: 45 cm

Sijainti: Etelää kohti laskevassa, kapeassa, ryteikköisessä solassa, pienellä vähäkivisellä tasanteella.

Havainnot: Pintaturve 15 cm. Kellanuskea hietä (rikastumiskerros), 30 cm. Pohjalla vaaleankeltainen hietä.

Koekuoppa 41

Ei linjalla. Kuopasta nro 15 n. 6,5 m suuntaan 96 gon.

X= 6762 940 Y= 3422 323 Z= 114,58 m mpy.

Koko: 50 x 55 cm

Syvyys: 60 cm

Sijainti: Itää kohti nousevassa metsittyneessä peltorinteessä, lähellä rinteän lakea.

Havainnot: Pintaturve 5 cm, keskiruskea hiesunsekainen peltomulta 25 cm. Pohjalla kova, vaaleanuskea, hieno hiesu.

LAHTI VAKINPELTO
Arkeologinen koekaivaus 1.-5.7.2002.

MV-KUVALUETTELO

Mv-negatiivit (131041-131058) on luetteloitu Lahden kaupunginmuseon kuva-arkiston kokoelmiin.

Kuvannut Antti Lahelma.

Kuva nro	Aihe	Pvm 2002	Kuvattu suunnasta
131041	Vakinpeltoa ennen tutkimusten aloittamista. Koivikkoa ja rehevää aluskasvillisuutta. Kuvattu alarinteestä, kohti peltoaukeaa.	1.7	SE
131042	Sama. Kuvattu ylärinteestä, pellon puolelta.	1.7	NW
131043	Työkuva. Eero Leppänen ja Anssi Malinen seulovat.	1.7	
131044	Kuopan nro 7 (170/400) SW profiili.	2.7	NE
131045	Kuopan nro 14 (184/396) NW profiili.	2.7	SE
131046	Kaivausalue ennen pintamaan poistoa.	4.7	
131047	Kaivausalue, 1. taso.	4.7	SE
131048	Kaivausalue, välitaso (1-2).	4.7	SE
131049	Kaivausalue, 2. taso	4.7	SE
131050	Työkuva. Kaivausaluetta puhdistetaan valokuvaamista ja piirtämistä varten.		
131051	Kaivausalue, 3. taso	5.7	SE
131052	Hiiltä ja maatunutta puuta 3. tason pinnassa.	5.7	SE
131053	Kuopan nro 15 (185/394) NW profiili	5.7	SE
131054	Kaivausalue, 4. taso	5.7	SE
131055	Kaivausalue, 5. taso	5.7	SE

LIITE IV:1

131056	Kaivausalue pohjamaahan (savi) kaivettuna.	5.7	SE
131057	Kaivausalueen NE profiili	5.7	SW
131058	Kaivausalueen NW profiili	5.7	SE

LAHTI VAKINPELTO
Arkeologinen koekaivaus 1.-5.7.2002.

DIAPOSITIIVLUETTELO

Diaposiitit (33104-33117) on luetteloitu Lahden kaupunginmuseon kuva-arkiston kokoelmiin.

Kuvannut Antti Lahelma.

Kuva nro	Aihe	Pvm 2002	Kuvattu suunnasta
33104	Vakinpeltoa ennen tutkimusten aloittamista. Koivikkoa ja rehevää aluskasvillisuutta. Kuvattu alarinteestä, kohti peltoaukeaa.	1.7	SW
33105	Vakinpeltoa ennen tutkimusten aloittamista. Kuvattu ylärinteestä.	1.7	SE
33106	Työkuva. Anssi Malinen kaivaa koekuoppaa, Eero Leppänen seuloo.	1.7	
33107	Kuopan nro 7 (170/400) SW profiili.	2.7	NE
33108	Kuopan nro 14 (184,5/396) NW profiili.	2.7	SE
33109	Kaivausalue, 1. taso.	4.7	SE
33110	Kaivausalue, 2. taso	4.7	SE
33111	Työkuva. Kaivausaluetta puhdistetaan valokuvaamista ja piirtämistä varten. Vasemmalta oikealle: Anssi Malinen, Tuomas Takala, Eero Leppänen	5.7	
33112	Kaivausalue, 3. taso	5.7	SE
33113	Kaivausalue, 4. taso	5.7	SE
33114	Kaivausalue, 5. taso	5.7	SE
33115	Kaivausalue pohjamaahan (savi) kaivettuna.	5.7	SE
33116	Kaivausalueen NE profiili	5.7	SW
33117	Kaivausalueen NW profiili	5.7	SE

LAHTI VAKINPELTO

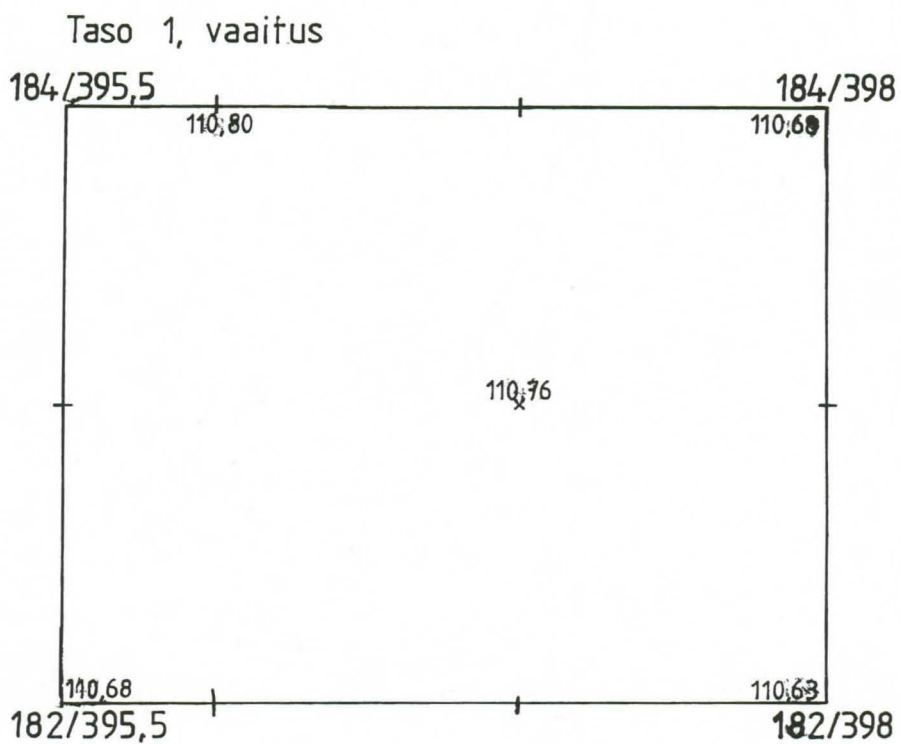
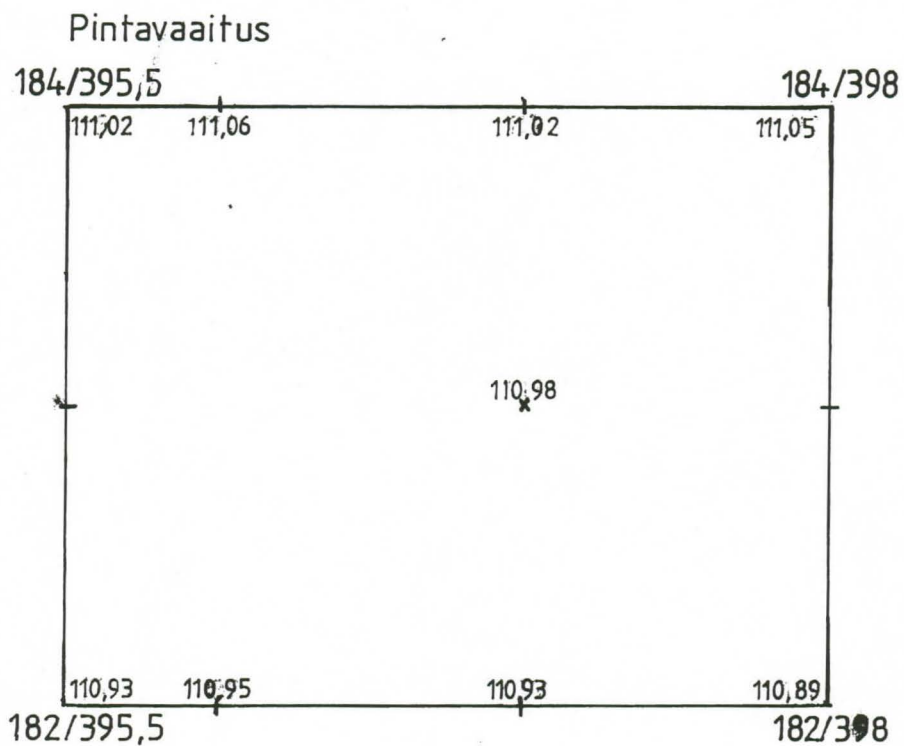
Lahelma 2002

Vaaituskartta

Piirt. Eero Leppänen

Mk : 1 25

0 1m

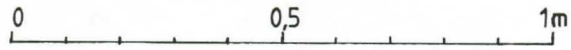


LAHTI VAKINPELTO

Lahelma 2002

Tasokartta

Mk 1:10



Piirt. Eero Leppänen

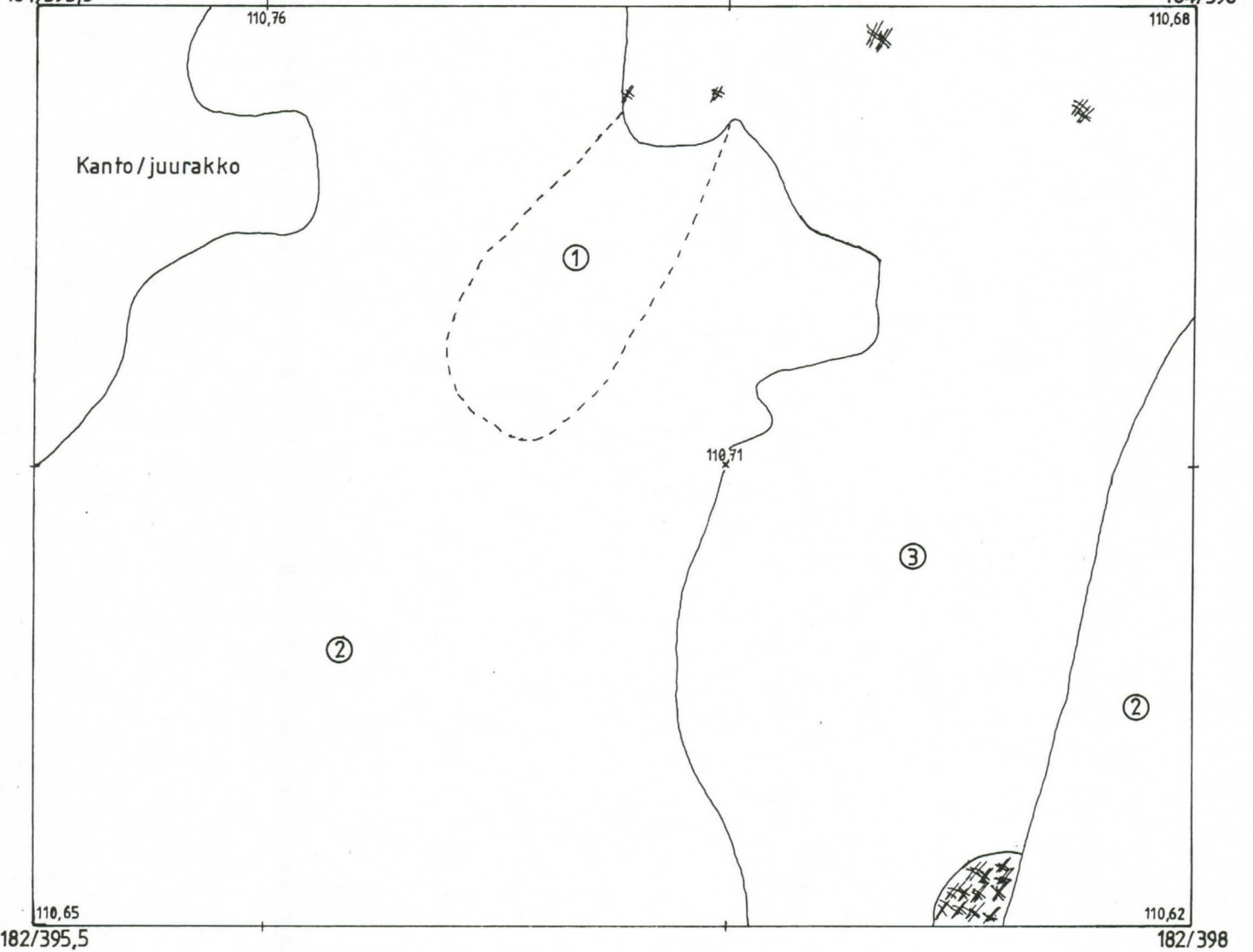


- ① Keskiruskea peltomulta, seassa vaaleanruskeaa hiesua
- ② Vaaleanruskea hiesu, seassa hieman peltomultaa
- ③ Tummanharmaa noensekainen hiesu
- * Hiili

Taso 2

184/395,5

184/398



182/395,5

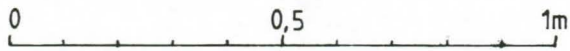
182/398

LAHTI VAKINPELTO

Lahelma 2002

Tasokartta

Mk 1:10



Piirt. Eero Leppänen

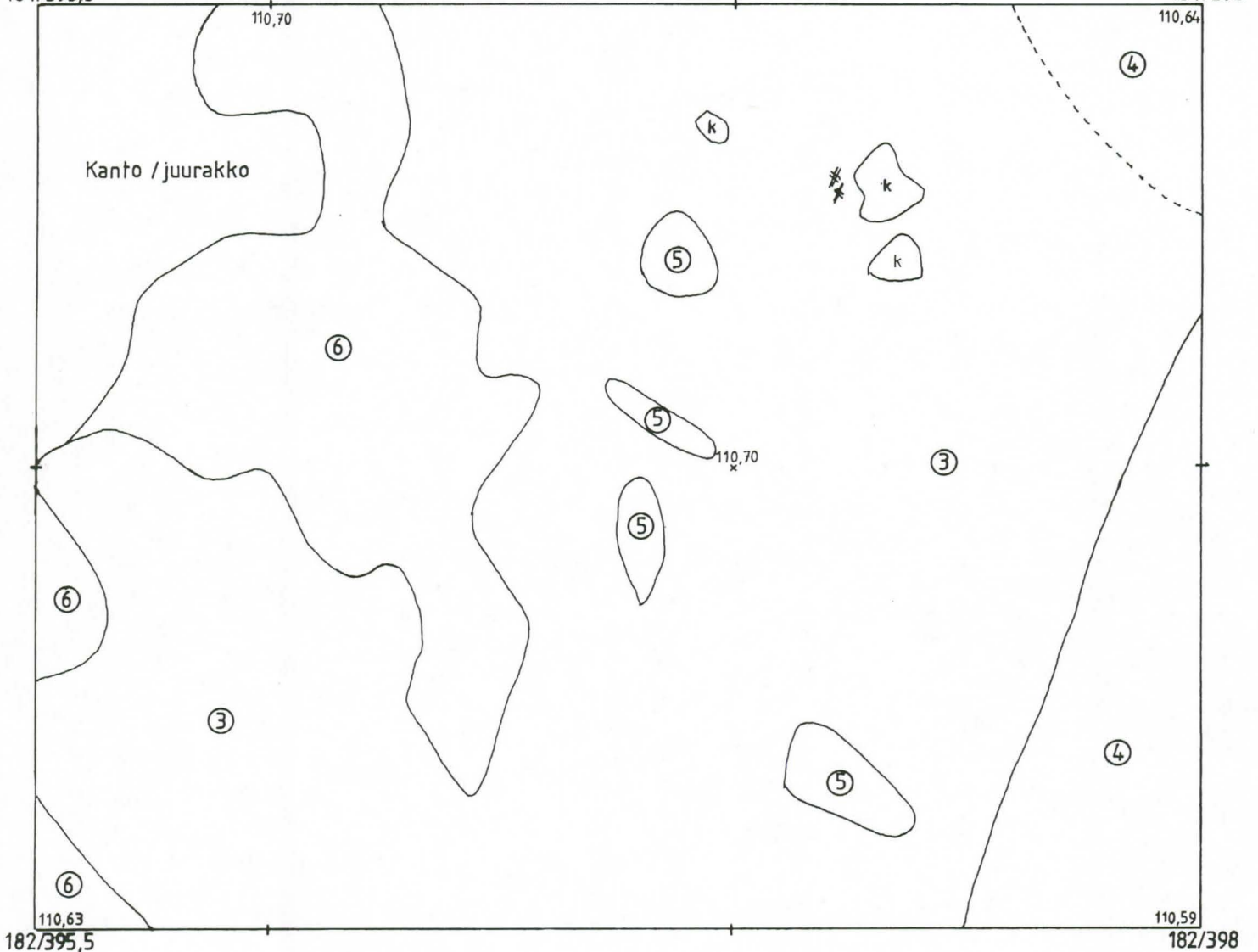


- ③ Tummanharmaa noensekainen hiesu
- ④ Vaaleanruskea hiesu, seassa hieman hiilenpaloja ja rautasaostumia
- ⑤ Hiiltynyttä puuta ja tummanharmaafa noensekaista hiesua
- ⑥ Vaaleanruskea hiesu
- k Kivi
- ✕ Hiili

Taso 3

184/395,5

184/398

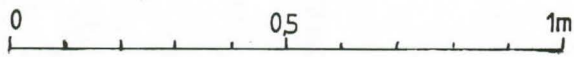


LAHTI VAKINPELTO

Lahelma 2002

Tasokartta

Mk 1:10



Piirt. Eero Leppänen

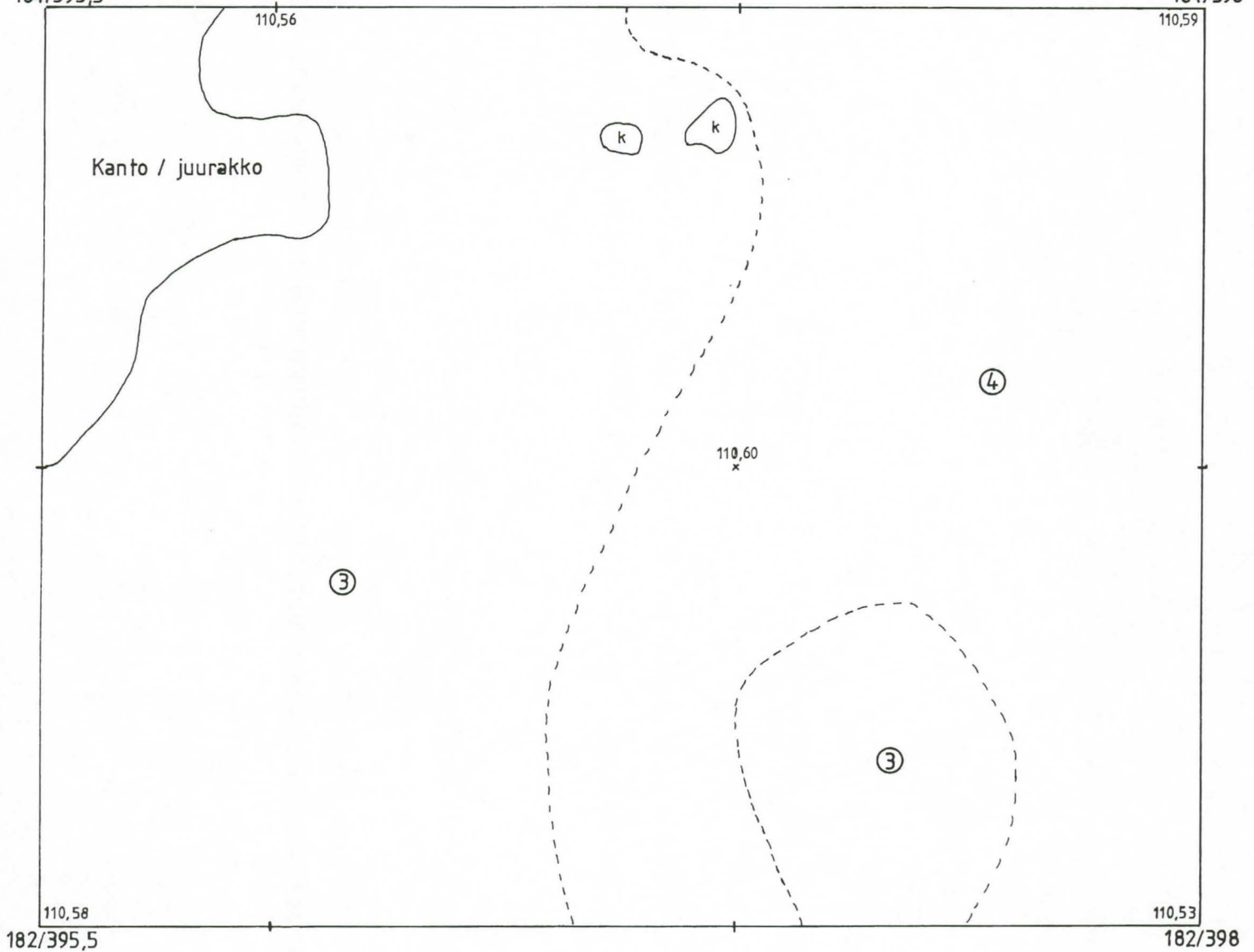


- ③ Tummanharmaa noensekainen hiesu
- ④ Vaaleanruskea hiesu, jossa hieman hiilenpaloja ja rautasaostumia
- k Kivi

Taso 4

184/395,5

184/398

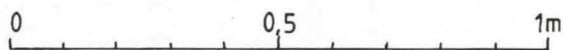


LAHTI VAKINPELTO

Lahelma 2002

Tasokartta

Mk 1:10



Piirt. Eero Leppänen

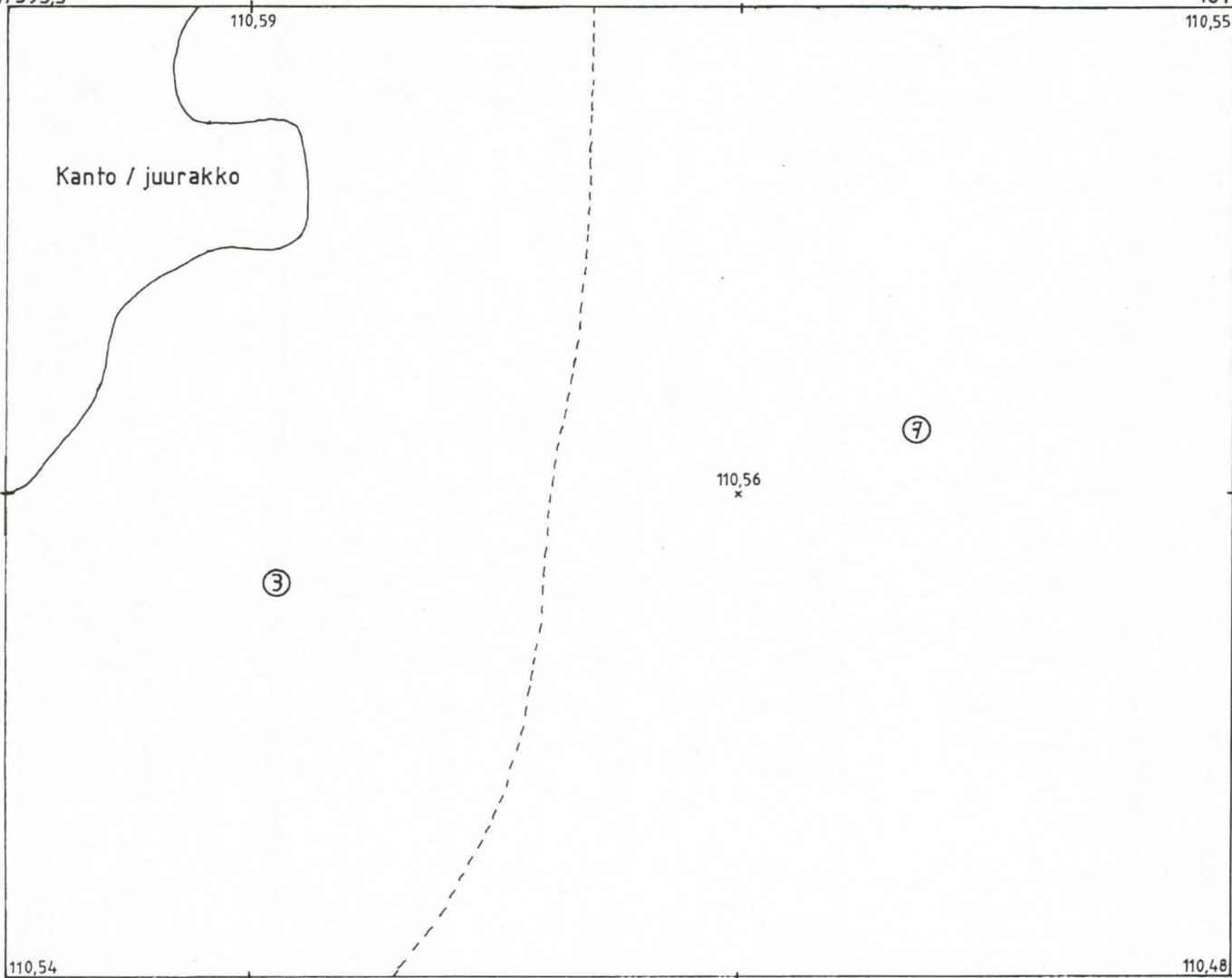
- ③ Tummanharmaa noensekainen hiesu
- ⑦ Puhdas pohjamaa (vaaleanruskea hiesu, jossa rautasaostumia)



Taso 5

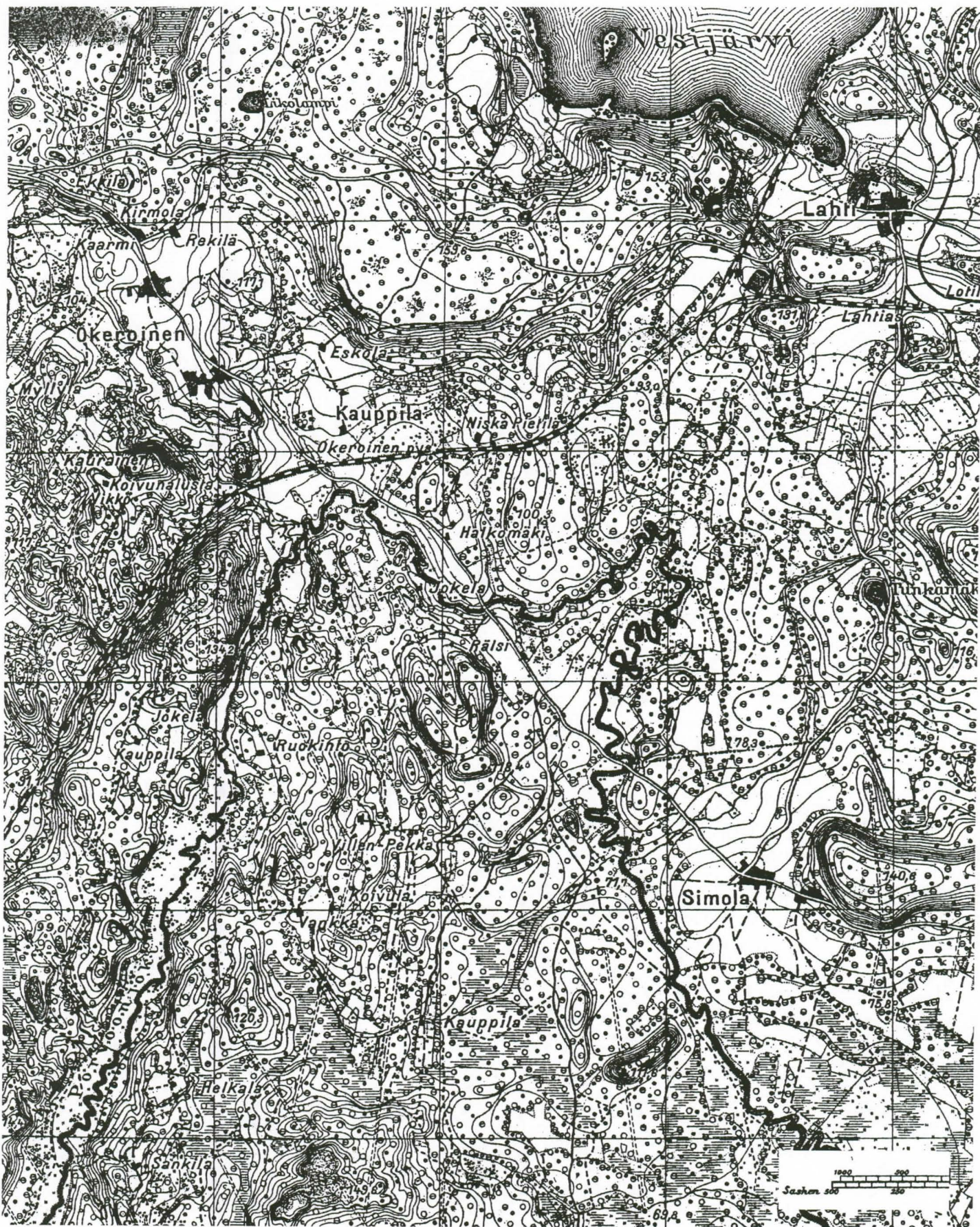
184/395,5

184/398

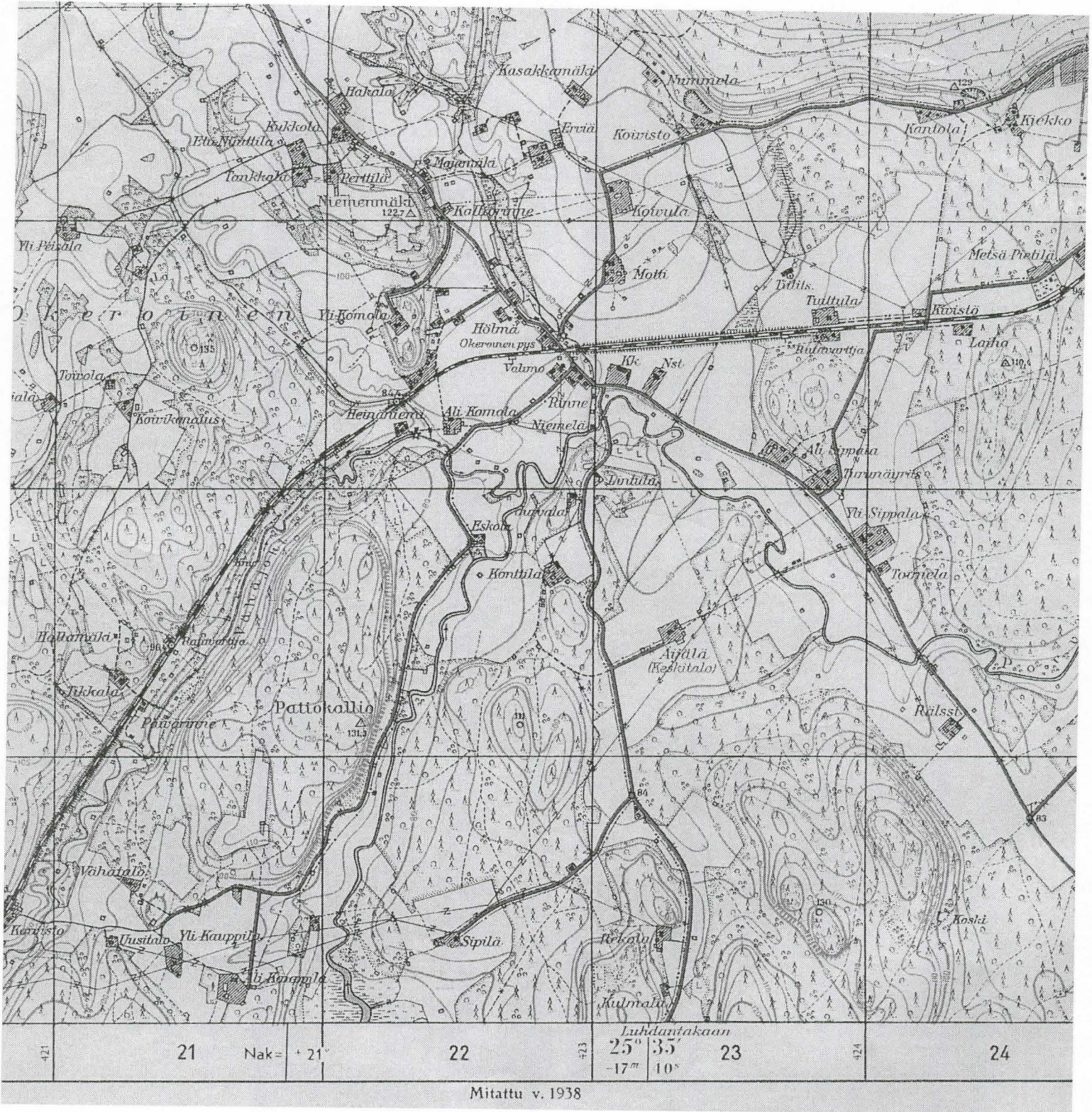


182/395,5

182/398



Ote ns. venäläisestä topografiakartasta 1800-luvun lopulta. Niemenmäki ja Vakinpelto erottuvat ylhäällä vasemmalla, hiukan paikannimestä "Okeroinen" kaakkoon. Kartan valmistumisajankohta ei ole varma, mutta se lienee tehty 1885 tai hiukan myöhemmin.

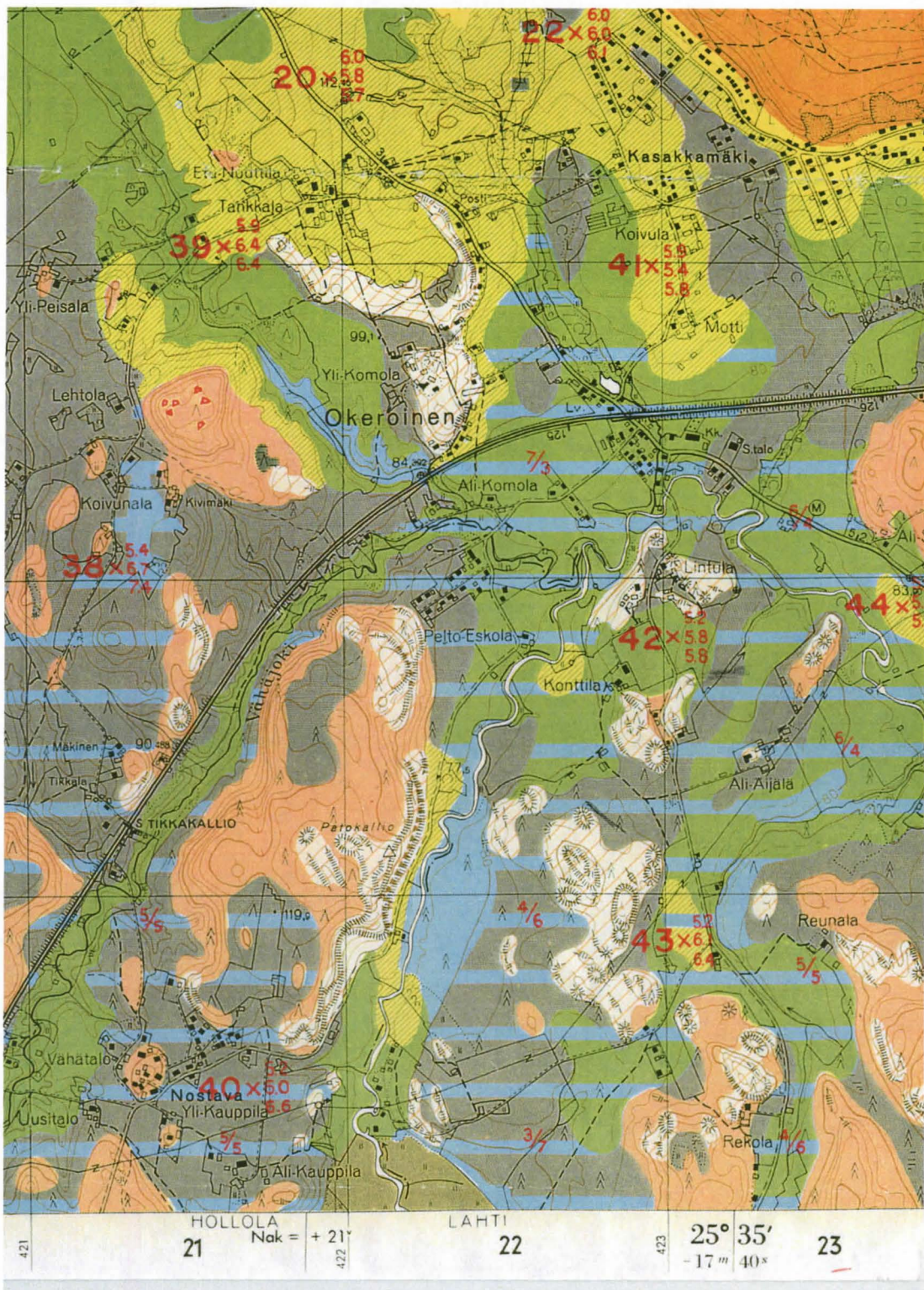


Okeroisten kylää (ote vuoden 1938 topografikartasta). Vakinpelto erottuu kartan yläosassa, paikannimen "Niemenmäki" alapuolella. Lahden teknisen viraston arkisto.

Karttarunkona Lahden kaupungin kiinteistöverkko
Kuvattu v. 1946 mittakaavaan 1:10 000
Valmistettu v. 1947 P.v. PE:n topografisessa osastossa



Ilmakuva Lahden Okeroisten Vakinpellon alueelta v. 1946. Vakinpelto, joka kuvassa on yhä viljelyksellä, on merkitty valkoisella nuolella. Kuvan mittakaava on 1:10 000. Pohjoinen sijaitsee kuvassa vasemmalla. Lahden teknisen viraston arkisto.



Ote maaperäkartasta. Vakinpelto sijaitsee kartan yläosassa, nimen "Okeroinen" yläpuolella. Kartalla valkoinen vinoviivoitettu alue merkitsee avokalliota, harmaa alue hiesua, vihreä hienoa hietaa, vaaleanvihreä vinoviivoitettu alue karkeaa hietaa, vaaleansininen aitosavea ja vaaleanruskea sormoreenia. Lahden teknisen viraston arkisto.