

M  
Arkeol. aj. 294/15. 12. 1997

ARKEOLOGISET TUTKIMUKSET LAHDEN  
RENKOMÄESSÄ KESÄLLÄ 1997

Hannu Takala  
Lahden kaupunginmuseo

## SISÄLLYS

SAATTEEKSI	3
1. JOHDANTO	4
1.1. Henkilökunta	4
2. TUTKIMUSTEN TAUSTA	5
2.1. Aikaisemmat tutkimukset	5
2.2. Tutkimuskohteet ja tavoitteet	6
3. RISTOLA	7
3.1. Mittaukset	7
3.2. Kaivausmenetelmät	7
3.3. Maakerrokset	9
3.4. Rakennusjäänteet	9
3.5. Löydöt	10
3.6. Koekuopat	11
3.7. Kalliokuoppa	12
3.8. Yhteenveto	14
4. HÄMEENMAAN TONTTI	15
4.1. Alue	15
4.2. Peltopoiminta	16
4.3. Koekuopitus	17
4.4. Yhteenveto	18
5. SYLVIAKODIN KAIVAUS	18
5.1. Kaivauksen peruste	18
5.2. Kaivaus ja tulokset	19
6. PÄÄTELMÄT JA JATKOTOIMENPITEET	19
LIITTEET:	
Liite 1. Ristolán koekuopat.	
Liite 2. Hämeenmaan tonttien koekuopat.	
Liite 3. Mv-kuvaluettelo.	
Liite 4. Dialuettelo.	
Liite 5. Tutkimusalue peruskartalla.	
Liite 6. Sylviakodin koekuopat.	
Liitteet 7-13. Taso- ja profiilikartat.	
Liite 14. Kalliokuopan ääriiviivapiirros.	

## SAATTEEKSI

Lahden Renkomäessä olevaa Ristolán asuinpaikkaa kaivettiin kesällä 1997 jo kolmantena peräkkäisenä vuotena. Kesän 1997 kaivaukset eivät olisi toteutuneet ilman **Insinööritoimisto Paavo Ristola Oy:n** ja **Osuuskauppa Hämeenmaan** taloudellista tukea. Hallituksen puheenjohtaja Paavo Ristola ja toimitusjohtaja Ari Simonen Insinööritoimisto Paavo Ristola Oy:stä sekä toimitusjohtaja Erkki Niemi ja kiinteistöpäällikkö Reijo Aaltonen Osuuskauppa Hämeenmaasta mahdollistivat taloudellisen tuen. Lahden kaupungin tekninen virasto antoi kaivauksen käyttöön veloituksetta auton ja työmaakopit. Lahden kaupungin Nuorisotoimisto antoi kaksi ja Hollolan kunta neljä kesätyöntekijää omista kiintiöistään.

Osoitan suuret kiitokset kaikille kaivauksen järjestelyihin osallistuneille henkilöille sekä erityisesti kaivauksia tukeneille yrityksille ja virastoille. Kaivajien työpanos oli kiitettävä ja suurin kiitos kaivauksen onnistumisesta kuuluukin heille.

Lahdessa 7.12.1997



Hannu Takala  
kaivauksen johtaja

## 1. JOHDANTO

### 1.1. Henkilökunta

Kaivauksen neuvonantajana toimi Riihimäen museotoimenjohtaja FT Heikki Matiskainen, joka osallistui kaivauksen suunnitteluun ja löytömateriaalin tutkimiseen. Toimitusjohtaja Ari Simonen Insinööritoimisto Paavo Ristola Oy:stä jatkoi löytömateriaalin alkuperän selvittämistä.

Teknisen viraston maankäytön johtaja Veli-Pekka Toivonen koordinoi teknisen viraston tuen kaivaukselle. Tiemestari Teuvo Haara, korjaamopäällikkö Matti Lankinen ja puistopuutarhuri Auvo Rahkola vastasivat käytännön järjestelyistä. Nuorisosihteeri Anu Lattunen toimi yhdyshenkilönä Nuorisotoimistossa.

Koko Lahden kaupungimuseon toimistohenkilökunta oli mukana kaivauksen rahaliikenteen ja tiedotuksen hoitamisessa. Kuljetusryhmä museomestari Asko Yletyisen johdolla auttoi käytännön järjestelyissä. Radiomäen rakennusryhmä valmisti kaivauksilla tarvittut puurakenteet rakennusmestari Harri Veijalaisen johdolla.

Kaivauksen johtajana toimi FL Hannu Takala ja kartanpiirtäjänä HuK Maria Hölttä Lahden kaupunginmuseosta. Löytöassistenttina toimi Sisko Tahko. Kaivajat olivat: Anne-Mari Aaltonen, Kukka .



Hoikkala, Piritta Häkälä, Pirjo Kekkonen, Myung Kyung Kim, Antti Lahelma, Matti Lehtinen, Sari Lehto, Kaisa Mikander, Juha Mäkitalo, Sari Nieminen, Kirsi Niinimäki, Kaisa Nuuttila, Kalle Palo, Viljami Rahikainen, Tea Tanskanen, Katri Tikkinen ja Mari Vuolanto. Yhteensä kentällä vietettiin 227 miestyöpäivää.

## 2. TUTKIMUSTEN TAUSTA

### 2.1. Aikaisemmat tutkimukset

Ensimmäiset löydöt Ristolan asuinpaikalta tehtiin vuonna 1966. Maanviljelijä Matti Huuskonen löysi pelloiltaan kvartssia (KM 17151) ja toimitti ne Kansallismuseoon. Löytöjen perusteella paikalla järjestettiin pelastuskaivaukset vuosina 1970 ja 1971, kun rakenteilla ollut Salpakangas-Renkomäki -maantie meni osittain löytöalueen päältä. Kaivauksilta löytyi runsaasti kvartssia, luuta, nuorakeramiikkaa ja muutama pala piitä (KM 18320, 18501).

Vuonna 1995 Ristolan muinaisjäännösalueutta tutkittiin koekäivauksin, tarkoituksena oli selvittää kuinka laajalle alueelle muinainen asutus oli levinnyt. Tätä tarkoitusta varten 600 x 200 metrin kokoiselle alueelle kaivettiin yhteensä 128 koekuoppaa. Tutkimusalue kattoi koko muinaismuistoalueen. Kuopista tuli yhteensä 970 löytöä - pääasiassa kvartsi-iskoksia ja -kaapimia,

joukossa oli muutama pii-iskoskin. Tärkein löytö oli kuitenkin erääseen koekuoppaan osunut liesi, joka kaivettiin kokonaan esiin. Löytöjen avulla voitiin paikallistaa asutuksen painopistealueet tulevia tutkimuksia varten. Kesällä 1996 paikalla avattiin kaksi tasokaivausalueita, joista tuli yhteensä 7323 löytöä.

## 2.2. Tutkimuskohteet ja tavoitteet

Kesällä 1997 tutkimuksia tehtiin kahdessa kohteessa: Ristolan asuinpaikalla ja siitä 800 metriä kaakkoon sijaitsevilla Hämeenmaan tonteilla. Ristolan alueella tavoitteena oli jatkaa asuinpaikan kaivauksia perustutkimuksena. Tasokaivauksen lisäksi aluetta oli tarkoitus tutkia koekuopilla, mikäli aikaa riittäisi, asuinpaikan laajuuden selvittämiseksi. Ristolan asuinpaikan luonnonolot on esitetty vuosien 1995 ja 1996 kaivauskertomuksissa. Ainoa muutos vuodesta 1996 on, että kaupungin puisto-osasto raivasi alueella kasvaneen runsaan vesakon pois syksyn 1996 aikana.

Hämeenmaan tonteilla tarkoituksena oli koekuopituksen avulla saada selville onko alueella ollut esihistoriallista toimintaa. Vuonna 1996 paikalla tehty fosforikartoituksen perusteella alueella oli kohonneita fosforiarvoja, jotka saattaisivat olla peräisin esihistoriallisesta asutuksesta (liite 2). Koekuopituksen

tulosten perusteella on tarkoitus tehdä ehdotukset jatkotoimenpiteille: tarvitaanko arkeologisia lisätutkimuksia vai vapautuuko alue Hämeenmaan rakennushankkeille.

### 3. RISTOLA

#### 3.1. Mittaukset

Vuoden 1997 kaivausalue sai nimen alue C, koska kaivaus oli suoraa jatkoa vuoden 1996 kaivauksille. Alue C on kooltaan 10 x 10 metriä ja sijaitsee alueen B vieressä, siitä itään\*. Syksyllä 1996 jätettiin kaikki alueen B kulmapisteet paikoilleen, joista mitattiin alueen C koko teodoliitin avulla. Mittaukset varmistettiin vielä peruslinjalta. Kaivauksen lopussa kaivetut koekuopat mitattiin peruslinjan pisteeltä 100/228 teodoliitin avulla viiden metrin välein. Mittaukset on sidottavissa valtakunnalliseen peruskoordinaatistoon. Korkeusmittaukset noudattavat Lahden kaupungin korkeusjärjestelmää, jossa on -13,9 cm heittoa N60-järjestelmään.

#### 3.2. Kaivausmenetelmät

Kaivaus toteutettiin teknisten- ja luonnollisten kerrosten yh-

\* tämän kertomuksen ilmansuunnat viittaavat kaivauksen koordinaatiston mukaisiin, ei todellisiin ilmansuuntiin.

distelmänä. Pintaturve poistettiin lapioilla. Sen alla ollutkyn-  
tökerros kaivettiin niinkään lapioilla, mutta siitä tulleet  
löydöt erotettiin pintaturpeen löydöistä tilastoinnin tarkenta-  
miseksi. Kun kyntökerroksen alta alkoi näkyä keltainen hiesu,  
siirryttiin lastoilla kaivamiseen. Ensimmäisen kerroksen paksuus  
oli 2 cm, toisen 5 cm ja kolmannen 5 cm. Neljäs kerros kaivet-  
tiin kaikkialla pohjaan saakka, joka tuli ruuduista riippuen 2-  
40 cm syvyydeltä vastaan. Paalunjäljiksi tulkitut rakenteet kai-  
vettiin pois muotonsa mukaan sitä mukaa, kun niitä tuli esiin.  
Jokainen paalunjälki ja kaikki maakerrokset dokumentoitiin sa-  
nallisesti ja valokuvaamalla sekä piirtämällä.

Löydöt otettiin talteen kerroksittain neliömetrin tarkkuudella.  
Kaikista yli sentin mittaisista löydöistä mitattiin x-, y- ja z-  
koordinaatit sentin tarkkuudella. Kaikki kaivettu maa seulottiin  
5 mm silmäkoon seuloilla ja pintaturpeiden alaosat rikottiin ja  
niistä irronnut maa seulottiin myös. Pintamaata kaivetaessa ha-  
vaittiin seulonnassa, että löytöjä tuli erittäin vähän ja ylim-  
mistä ruuduista ei ollenkaan. Tämän vuoksi pintamaasta alettiin  
seuloa vain joka toinen ämpärillinen.



### 3.3. Maakerrokset

Ylimpänä oli tumma peltomultakerros (200)\*. Sen alapuolinen hiesu oli pääasiassa vaaleata savensekaista maata (201); väriltään keltaista. Paikoin hiesussa oli sekoitteena noin 0,5 cm kokoista soraa. Hiesussa oli paikoitellen selvästi palanutta orgaanista jätettä sekoitteena (202) joko pieninä alueina tai suurempina vyöhykkeinä. Hiiltynyt hiesu oli tummunut voimakkaasti. Hiesussa voitiin erottaa vielä ennen pohjasavea ohut saveen sekoittunut hyvin vaalea hiesukerros (203). Kaivausalue oli 30-90 cm syvä.

### 3.4. Rakennusjäänteet

Pintamaan ja hiesukerroksen rajakohdassa on näkyvissä eniten jäänteitä mahdollisista rakennuksista, mutta myös selvimmin erottuvat modernit häiriöt. Koska kaivausalue C oli kokonaan pellolla, ei liesikiveyksiä ollut jäljellä, vaan kyntäminen on vienyt ne mennessään. Jatkossakin voi olla odotettavissa vain kuoppaliesiä, jollaisia ei kuitenkaan löytynyt kesän 1997 kaivauksilla.

\*Numerot viittaavat maakerroksille annettuihin järjestysnumeroihin, joita käytettiin dokumentoinnissa.

Hiesun pinnalla erotettiin seitsemän varmaa paalunjälkeä kaivausalueen eri puolilla sekä seitsemän puolikaaren muotoon asetuneen paalunjäljen ryhmä kaivausalueen kaakkoiskulmassa. Syvemältä hiesukerroksen sisältä tuli esiin vielä 13 paalunjälkeä, joista ei kuitenkaan ollut mahdollista rakentaa minkäänlaista konstruktiota. Kaikkien näiden 13 jäljen päällä oli koskematon hiesukerros. Paalunjäljet ovat tämän havainnon perusteella syntyneet ainakin kahdessa eri vaiheessa.

### 3.5. Löydöt

Kaivausalueelta tuli yhteensä 3063 löytöä. Ne on talletettu Kansallismuseon numerolle KM 30279:1-668. Alla olevassa taulukossa on esitetty löydöt kerroksittain.

Kerros	määrä (kpl)	paino (g)
Pintaturve	669	1596
Pintamaa	761	1646
I kerros	533	1061
II kerros	675	4681
III kerros	314	977,5
IV kerros	42	306,5
profiilista	7	16,5
koekuopat	62	109,5
Yhteensä	3063	10 394,0

Lähes kaikki löydöt olivat kvartssia. Vain kolme pii-iskosta sekä muutama kivilaji-iskos löytyi. Seuraavassa taulukossa on esitet-



ty löytöryhmät määrän ja painon perusteella koekuoppien löydöt mukaanlukien.

Esineet	määrä (kpl)	paino (g)
kvartsikaavin	139	930
kvartsikaapimen katkelma	17	67,5
kvartsi-iskos	2645	3199
kvartsiesineen teelmä	65	561
kvartsiesineen katkelma	60	336,5
kvartsiterä	20	161
kvartsiydin	51	816
kvartsiveitsi	9	64,5
kvartsiuurrin	2	31
kvatrsimikroliitti	3	4,5
kvatrsipora	1	4
raaka-aine kvartsia	20	817
kvartsikaavin ja -uurrin	2	5
kivilajiesineen katkelma	3	255
kivilaji-iskos	16	134
kivilajiesine (määrittelemätön)	1	250
jauhinkivi	1	2600
jauhinkiven kappale	1	155
pii-iskos	7	3
yhteensä	3063	10 394

Löydöt painottuivat kaivausalueen eteläosaan, ylimmät ruudut olivat lähes tyhjiä. Sama ilmiö oli vuoden 1996 kaivausalueella. Jatkossa kaivausalueet onkin syytä sijoittaa näiden alueiden eteläpuolelle, loivaan rinteeseen.

### 3.6. Koekuopat

Kaivausalueesta etelään kaivettiin 12 koekuoppaa, joiden avulla oli tarkoitus selvittää asuinpaikan jatkuvuutta nykyisen joen-uoman suuntaan. Vuonna 1995 samalla paikalla oli tehty fosfori-

kartoitus, joka oli antanut voimakkaita anomaliaita neljässä eri kohdassa. Koekuopat mitattiin peruslinjan pisteestä 100/228, josta mitattiin kohtisuora linja kaivausalueelle sekä päinvas- taiseen suuntaan. Kuopat kaivettiin viiden metrin välein.

Ensimmäinen fosforianomalia on aivan kaivausalueen A (kaivettu vuonna 1996) kohdalla. Toinen anomalia on 32-41 metrin kohdalla mittapisteeltä, joten se alkaa aivan alueiden B ja C eteläreunan tuntumasta (alueet päättyvät 33 metrin kohdalla). Tälle kohdalle osuu koekuoppa 110/228. 105/228 on kaksi metriä anomalian ulko- puolella. Kolmas anomalia on 49-72 metrien kohdalla, johon osu- vat koekuopat 95/228, 90/228, 85/228 ja 80/228. Viimeinen anoma- lia alkaa 77 metristä, johon osuvat koekuopat 70/228, 65/228, 60/228 ja 56/228.

Löytöjä tuli vain kolmesta ylimmästä (pohjoisimmasta) kuopasta. 110/228 yhteensä 51 kvartsiesinettä ja -iskosta (KM 30279:663- 668. 105/228 yhteensä 10 löytöä ja kuopasta 100/228 yksi iso kvartsi-iskos.

### 3.7. Kalliokuoppa

Kaivausalueelta koilliseen, Salpakangas-Renkomäki -maantien toi- sella puolella havaittiin jo kesällä 1996 matala, noin 180 cm halkaisijaltaan ollut kuoppa. Kuopan reunat olivat särmikkäät,

eivät pyöreät hiidenkirnumaiset. Kuopan reunoissa havaittiin jonkin verran kvartsikiteitä kiinnittyneenä ympäröivään punaisen kalimaasälpään. Kvartsia irrotettiin näytteiksi.

Kesällä 1997 kuoppa tyhjennettiin. Aluksi kuoppa oli vain 50 cm syvä, pohjan ollessa savimaista humusta ja kuoppa oli reunojaan myöten täynnä vettä. Vesi poistettiin ja alettiin kuopan puhdistu lapiolla. Kuopasta tuli erittäin syvä (noin 180 cm). Poistettu maa-aines oli kauttaaltaan sekoittunutta savensekaista orgaanista maata, jossa oli lisäksi moderneja pullonlasin pirstaleita aivan pohjalle saakka.

Kuoppa oli selvästi ihmisen työnä syntynyt. Kiveä oli poistettu hakkaamalla sekä polttamalla, varsinkin pohjan tuntumassa oli seinämissä palamisen jälkiä. Pohjalla kuoppa laajeni ja levisi pintaa leveämmäksi. Vain muutamassa kohdassa kuopan reunoissa oli enää näkyvissä kvartsikiteitä. Jos kuoppa on ollut täynnä kvartsikiteitä, kuten alustavat geologiset tutkimukset mahdollistaisivat, olisi kuoppa kaivettu kvartsista kokonaan puhtaaksi. Teknisessä Korkeakoulussa on tehty alustava tutkimus kuopasta ja Ristolän kaivaukselta löytyneestä kvartsista. Tulosten mukaan molemmat ovat samaa alkuperää, jolloin kvartsikuoppa liittyisi siis saumattomasti Ristolän asuinpaikkaan terämateriaalin louhoksena. Kvartsikuopan tutkimukset jatkuvat edelleen. Lopuksi

on huomautettava, että samankaltainen kuopan osa löytyi muutaman metrin päästä lähes kokonaan tuhoutuneena. 1970-luvun alun tiettyön yhteydessä kallion leikkaaminen oli vienyt kuopasta 80% mennessään. Myös tämän kuopan osan reunoilla on näkyvissä kvartsikiteitä.

### 3.8. Yhteenveto

Ristolán asuinpaikalta tulee edelleen lisää löytöjä ja jonkin verran asumusten jäänteitä. Mikäli asuinpaikan koko laajuus halutaan selvittää, on tutkimuksia jatkettava edelleen. Tulevat esinelöydöt valaisevat omalta osaltaan paitsi paikallisen materiaalin käyttöä myös tuonnin osuutta aineistossa.

Erityisen mielenkiintoisena on pidettävä avokalliosta löytyneen kvartsikuopan tutkimuksia. Mikäli varmistuu, että Ristolán kvartsi on louhittu läheisestä kalliosta, on paikalta löytynyt ensimmäinen näkyvä muinaisjäännös. Hälyttävänä on pidettävä tietoja, joiden mukaan juuri kuopan päälle tullaan rakentamaan pyörätie vuoden 1998 kuluessa. Mielestäni kuoppa on voitava tutkia kokonaan ennen rakentamista ja tutkimusten jälkeen on vedettävä johtopäätökset pyörätien linjauksen paikasta.



#### 4. HÄMEENMAAN TONTIT

##### 4.1. Alue

Tontit no. 22045 ja no. 16 omistaa Osuuskauppa Hämeenmaa (p. 03-81311) ja ne sijaitsevat Renkomäessä 800 metriä Ristolän kivi-kautisesta asuinpaikasta kaakkoon. Tontit näkyvät peruskartta-lehdellä 3111 02 RENKOMÄKI koordinaateilla  $x = 6758\ 92 - 6759\ 24$ ,  $y = 425\ 44 - 425\ 90$ . Lahden kaupungin koordinaattijärjestelmässä tontit jäävät pisteiden  $x = 59250-59551$  ja  $y = 88070-88540$  väliin. Lahden kaupungin korkeusjärjestelmässä ( eroa -13,9 cm N60-järjestelmään) korkeuskäyrä 78,5 m mpy on alin ja kiertää tontin länsi- ja eteläreunan. Ylin kohta tontilla on 80,9 m mpy.

Tontti 22045 on maastomuodoiltaan hyvin tasaista. Korkeuseroa on vain 2,4 metriä. Nousu tapahtuu noin 40 metrin matkalla tontin länsireunalla; loppu on tasamaata. Noin 3/4 tontista (tontin itäpuoli) on viljelyksessä olevaa peltoa, loppu on luonnontilaista sekametsää, jonka valtapuina ovat kuusi ja mänty. Lisäksi metsässä kasvaa nuorta koivikkoa ja pihlajaa. Tontti no. 16 sijaitsee välittömästi tontin 22045 länsipuolella ja siihen rajoittuen. Tontti on kokonaan rinteessä, jonka korkeusero on kuusi metriä (73-79 m mpy) 55 metrin matkalla. Tontti kasvaa samanlaista puustoa kuin 22045, ja lännessä sekä etelässä se ra-

joittuu peltoon. Molemmat tontit rajoittuvat pohjoisessa metsä-autotiehen.

Keväällä 1996 tehty fosforikartoitus antoi voimakkaita viitteitä ihmisen toiminnasta tontin alapuolisella metsäalueella ja tontin eteläpuoleiselta peltoaukealta löytyi useita kivikauden irtolöytöjä. Lisäksi tunnetut asuinpaikat Ristolassa sekä Porvoonjoen vastarannaalla oleva Kangasmäen kivikautinen asuinpaikka antoivat aiheen olettaa, että Hämeenmaankin omistuksessa olevala tontilla saattaisi olla merkkejä asuinpaikoista. Koska Osuuskauppa Hämeenmaalla on lisäksi rakennussuunnitelmia tontilleen, päätettiin tontille tehdä koekuopitus mahdollisten muinaisjäännösten löytämiseksi. Osuuskauppa Hämeenmaa rahoitti tutkimukset, jotka toteutettiin Ristolan asuinpaikan kaivausten yhteydessä.

#### 4.2. Peltopoiminta

Peltopoiminta tehtiin tontin no 22045 länsiosassa 9.5.1997. Pelto oli kynnetty ja äestetty ennen tutkimuksia, joten mahdolliset löydöt oli erotettavissa. Pelto käveltiin länsireunasta itäreunaan kolmen hengen voimin 20 metrin välein siten, että kunkin kävelijän kaista oli 10 metrin levyinen. Peltopoiminnan yhteydessä ei löytynyt esineitä.



### 4.3. Koekuopitus

Koekuopitusta varten tonteille tehtiin kaksi peruslinjaa. Ensimmäisen linjan lähtöpiste oli tontin 22045 luoteiskulmassa oleva rajapyykin kohdalla ollut pultti (piste A). Pultin päälle pystytetyllä teodoliitilla tähdättiin lännessä olevalle rajapyykille, josta käännettiin 100 goonia etelään. Tälle linjalle pystytettiin linjaseipäät ja linja paalutettiin 10 metrin välein. Linja ei ole aivan identtinen tontin länsireunan kanssa. Koekuopat kaivettiin 10 metrin välein. Näiden kuoppien väleistä mitattiin peruslinjalta kohtisuorat linjat länteen aina 10 metrin päähän, johon kaivettiin toinen koekuopparivi.

Toinen peruslinja lähti 35 metrin päästä länteen pisteeltä A. Alkupisteelle (piste C) pystytetyllä teodoliitilla tähdättiin tontin rajalinjaa pitkin länteen ja käännettiin 85 goonia etelään. Näin linja saatiin kulkemaan melko tarkasti 75 metrin korkeuskäyrää pitkin. Tälle linjalle (C-D) kaivettiin koekuopat 10 metrin välein. Näiden kuoppien väleistä mitattiin kohtisuorat itään 10 metrin päähän, johon syntyi yksi yhtenäinen koekuopparivi sekä länteen 20 metrin päähän, johon syntyi kaksi koekuoppariviä 10 m ja 20 m etäisyydelle peruslinjasta. Läntisin koekuopparivi tuli pellolla olevan pienen muinaisrantatörmän päälle. Yhteensä tonteille kaivettiin 95 koekuoppaa (ks. liite 1).

Koekuopat kaivettiin 100x100 cm kokoisiksi ja alueella olevaan pohjasaveen saakka kuoppien syvyydeksi tuli näinollen 15-45 cm.

#### 4.4. Yhteenveto

Muutamasta koekuopasta tuli hiiltynyttä maata, mutta jälkiä kulttuurikerroksista ei ollut nähtävissä yhdessäkään kuopassa. Yhtään löytöäkään ei tullut koko koekuopituksesta. Fosforikarvoituksen perusteella saadut viitteet inhimillisestä toiminnasta eivät siis liity Renkomäen esihistorialliseen asutukseen. Tämän tutkimuksen perusteella tontilla ei enää tarvita arkeologisia tutkimuksia rakennustoiminnan alkaessa.

### 5. SYLVIAKODIN KAIVAUS

#### 5.1. Kaivauksen peruste

Ristolán asuinpaikan koillispuolella on Lahdenkaupungin omistamalla maalla Sylviakoti niminen palveluasuntola ja sisäoppilaitos. Muutamia vuosia sitten asuntolan pihamaalla tehtiin maanrakennustöitä, joiden yhteydessä huoltomies Mauno Tonttilan mukaan maasta noin 50 cm:n syvyydestä tuli esiin punamultakerros. Tämän havainnon perusteella päätettiin Sylviakodin pihamaalle tehdä muutama koekuoppa.

## 5.2. Kaivaus ja tulokset

Huoltomiehen havaitsema punamultajälki oli löytynyt pihakeinun betonijalan paikkaa kaivettaessa. Teimme kaksi koekuoppaa samaisen keinunjalan kahdelle puolelle, mutta punamultajälkiä ei löytynyt. Sen sijaan molemmissa kuopissa löytyi ohut kerros rautaoksidia pohjasaven päälle kerrostuneena, joka on saattanut maalikosta vaikuttaa punamullalta. Kuopat olivat kooltaan 90 x 110 x 80 cm ja 90 x 125 x 95 cm. Kuopat kaivettiin aivan keinunjalan kiinni suoraseinäisiksi ja tasapohjaisiksi syvälle pohjasaveen. Edes irtolöytöjä ei kuopista tullut.

## 6. PÄÄTELMÄT JA JATKOTOIMENPITEET

Ristolán asuinpaikalla näyttää löytöjä tulevan edelleenkin. Tulevat kaivausalueet kannattaa sijoittaa vuonna 1997 kaivetun länsi- ja eteläpuolelle rinteeseen. Samoin mahdollisen Ancylysjärven rantakivikkoon on suotavaa tehdä kaivausalueita, sillä vuonna 1996 sieltä paljastui runsaasti löytöjä. Museoviraston tutkimusryhmän kaivama alue pohjoisempana, avokallion yläpuolella vaikutti myös lupaavalta, vaikka alue onkin jäämässä pyörätien alle. Erityisesti kalliokuoppa on tutkittava ja analysoitava geologisesti ennen pyörätien rakentamista. Joka tapauksessa Ristolassa kannattaa kaivauksia jatkaa.



## Liite 1. Ristolan koekuopat.

Koordinaatit	Koko	Kuvaus
110/228	105x95x45 cm	Pintaturve 15 cm, peltomulta 10 cm, hiesu 15 cm, päättyy saveen. Kun hiesua oli kaivettu 4 cm, tuli esiin 12 cm halkaisijaltaan ollut hiiltynyt paalunjälki, jonka syvyys oli 4 cm.  Löydöt: Kvartsi-iskoksia 47 kpl Kvartsikaapimia 3 kpl Kvartsiveitsiä 1 kpl
105/228	95x95x30 cm	Pintaturve 13 cm, peltomulta 10 cm, hiesu 6 cm.  Löydöt: Kvartsi-iskoksia 7 kpl Kvartsikaapimia 2 kpl Kvartsiteriä 1 kpl
100/228	110x90x30 cm	Pintaturve 15 cm, tumma savi 14 cm, sen alla heti kova vaalea savi.  Löydöt: Kvartsi-iskoksia 1 kpl
95/228	120x105x38 cm	Pintaturve 15 cm, peltomulta 17 cm, sen alla heti kova vaalea savi.
90/228	90x80x34 cm	Pintaturve 15 cm, peltomulta 15 cm, sen alla heti kova vaalea savi.
85/228	90x90x35 cm	Pintaturve 13 cm, peltomulta 12 cm, hiesu 10 cm. Hiesussa on erittäin runsaasti hiiltä, minkä vuoksi KUOPPAA EI KAIVETA POHJAAN ASTI, jotta tulevilla kaivauksilla saataisiin kokonaiskuva näkyviin. Kaivetun kerroksen päälle asetettiin muovi, minkä jälkeen kuoppa peitettiin.
80/228	105x105x63 cm	Pintaturve 14 cm, peltomulta 7 cm, hiesu 37 cm. Alla kova vaalea savi.
75/228	95x95x38 cm	Pintaturve 13 cm, peltomulta 12 cm, hiesu 12 cm. Alla kova vaalea savi.
70/228	84x95x50 cm	Pintaturve 18 cm, peltomulta 18 cm, hiesu 14 cm. Alla kova vaalea savi.

65/228	70x70x30 cm	Pintaturve 14 cm, peltomulta 8 cm, hiesu 8 cm. Alla kova vaalea savi.
60/228	90x86x28 cm	Pintaturve 10 cm, hiesu 18 cm. Alla kova vaalea savi.
56/228	105x80x35 cm	Pintaturve 15 cm, hiesu 20 cm. Alla kova vaalea savi.







## LIITE 2. Hämeenmaan tonttien koekuopat.

Koekuopissa ei ollut jälkiä kulttuurimaasta tai löydöistä. Muutamasta kuopasta tuli hiiltä, mutta sen alkuperää on vaikea liittää esihistorialliseen asutukseen. Kaikki koekuopat dokumentoitiin profiilista ja maakerrokset esitetään lyhyesti seuraavassa luettelossa.

No.	Koko	Kuvaus
1.	81x91x25cm.	Turpeen paksuus on 6 cm. Sen alla on 16 cm paksu tumman saven kerros ja pohjalla on kova vaalea savi.
2.	50x80x26cm.	Turpeen paksuus on 6 cm. Sen alla on 20 cm paksu tumman saven kerros ja pohjalla on kova vaalea savi.
3.	72x72x27cm.	Turpeen paksuus on 8 cm. Sen alla on 19 cm paksu tumman saven kerros ja pohjalla on kova vaalea savi.
4.	85x78x25cm.	Turpeen paksuus on 3 cm. Sen alla on 19 cm paksu tumman saven kerros ja pohjalla on kova vaalea savi.
5.	72x77x32cm.	Turpeen paksuus on 13cm. Sen alla on 19 cm paksu tumman saven kerros ja pohjalla on kova vaalea savi.
6.	100x95x35cm.	Turpeen paksuus on 13cm. Sen alla on 10 cm paksu tumman saven kerros ja pohjalla on kova vaalea savi.
7.	97x103x28cm.	Turpeen paksuus on 10cm. Sen alla on 10 cm paksu tumman saven kerros ja pohjalla on kova vaalea savi.
8.	83x50x30cm.	Turpeen paksuus on 8 cm. Sen alla on 18 cm paksu tumman saven kerros ja pohjalla on kova vaalea savi.
9.	98x100x24cm.	Turpeen paksuus on 5 cm. Sen alla on 8 cm paksu tumman saven kerros ja pohjalla on kova vaalea savi.
10.	68x60x20cm.	Turpeen paksuus on 10cm. Sen alla on 10 cm paksu tumman saven kerros ja pohjalla on kova vaalea savi.
11.	65x85x22cm.	Turpeen paksuus on 2 cm. Sen alla on 20 cm paksu tumman saven kerros ja pohjalla on kova vaalea savi.

12. 87x70x25cm. Turpeen paksuus on 12 cm. Sen alla on 13cm paksu tumman saven kerros ja pohjalla on kova vaalea savi.
13. 64x78x20cm. Turpeen paksuus on 7 cm. Sen alla on 13 cm paksu tumman saven kerros ja pohjalla on kova vaalea savi.
14. 72x79x24cm. Turpeen paksuus on 12 cm. Sen alla on 12cm paksu tumman saven kerros ja pohjalla on kova vaalea savi.
15. 80x78x22cm. Turpeen paksuus on 8 cm. Sen alla on 14 cm paksu tumman saven kerros ja pohjalla on kova vaalea savi.
16. 82x80x27cm. Turpeen paksuus on 10 cm. Sen alla on 7 cm paksu tumman saven kerros ja pohjalla on kova vaalea savi.
17. 70x66x24cm. Turpeen paksuus on 12cm. Sen alla on 12cm paksu tumman saven kerros ja pohjalla on kova vaalea savi.
18. 83x68x17cm. Turpeen paksuus on 16 cm. Sen alla on suoraan kova vaalea savi.
19. 75x90x15cm Turpeen paksuus on 12 cm. Sen alla on 13cm paksu tumman saven kerros ja pohjalla on kova vaalea savi.
20. 70x75x15cm. Turpeen paksuus on 7 cm. Sen alla on suoraan kova vaalea savi.
21. 75x80x25cm. Turpeen paksuus on 10 cm. Sen alla on 8 cm paksu tumman saven kerros ja pohjalla on kova vaalea savi.
22. 70x70x20cm. Turpeen paksuus on 8 cm. Sen alla on 10 cm paksu tumman saven kerros ja pohjalla on kova vaalea savi.
23. 60x50x30cm. Turpeen paksuus on 15cm. Sen alla on 10 cm paksu tumman saven kerros ja pohjalla on kova vaalea savi.
24. 80x70x25cm. Turpeen paksuus on 10 cm. Sen alla on 8 cm paksu tumman saven kerros ja pohjalla on kova vaalea savi.
25. 75x75x15cm. Turpeen paksuus on 7 cm. Sen alla on 3 cm paksu tumman saven kerros ja pohjalla on kova vaalea savi.
26. 95x65x25cm. Turpeen paksuus on 14 cm. Sen alla on 15cm paksu tumman saven kerros ja pohjalla on kova vaalea savi.

27. 90x95x15cm. Turpeen paksuus on 5 cm. Sen alla on 5 cm paksu tumman saven kerros ja pohjalla on kova vaalea savi.
28. 60x65x23cm. Turpeen paksuus on 8 cm. Sen alla on 7 cm paksu tumman saven kerros ja pohjalla on kova vaalea savi.
29. 65x60x25cm. Turpeen paksuus on 10 cm. Sen alla on 8 cm paksu tumman saven kerros ja pohjalla on kova vaalea savi.
30. 67x80x28cm. Turpeen paksuus on 9 cm. Sen alla on 15 cm paksu tumman saven kerros ja pohjalla on kova vaalea savi.
31. 82x85x25cm. Turpeen paksuus on 9 cm. Sen alla on 15 cm paksu tumman saven kerros ja pohjalla on kova vaalea savi.
32. 75x73x22cm. Turpeen paksuus on 5 cm. Sen alla on 9 cm paksu tumman saven kerros ja pohjalla on kova vaalea savi.
33. 60x85x18cm. Turpeen paksuus on 9 cm. Sen alla on 3 cm paksu tumman saven kerros ja pohjalla on kova vaalea savi.
34. 73x80x17cm. Turpeen paksuus on 7 cm. Sen alla on 2 cm paksu tumman saven kerros ja pohjalla on kova vaalea savi.
35. 78x88x32cm. Turpeen paksuus on 9 cm. Sen alla on 23 cm paksu tumman saven kerros ja pohjalla on kova vaalea savi.
36. 85x80x25cm. Turpeen paksuus on 15 cm. Sen alla on 5 cm paksu tumman saven kerros ja pohjalla on kova vaalea savi.
37. 80x80x25cm. Turpeen paksuus on 15 cm. Sen alla on suoraan kova vaalea savi.
38. 100x95x20cm. Turpeen paksuus on 10 cm. Sen alla on 7 cm paksu tumman saven kerros ja pohjalla on kova vaalea savi.
39. 85x55x25cm. Turpeen paksuus on 10 cm. Sen alla on 10cm paksu tumman saven kerros ja pohjalla on kova vaalea savi.
40. 75x80x30cm. Turpeen paksuus on 10 cm. Sen alla on 15cm paksu tumman saven kerros ja pohjalla on kova vaalea savi. Tummassa savessa on hiukan hiiltä.
41. 70x70x25cm. Turpeen paksuus on 18 cm. Sen alla on suoraan kova vaalea savi.



42. 60x75x25cm. Turpeen paksuus on 13 cm. Sen alla on 10cm paksu tumman saven kerros ja pohjalla on kova vaalea savi.
43. 65x70x18cm. Turpeen paksuus on 17 cm. Sen alla on suoraan kova vaalea savi.
44. 85x70x40cm. Turpeen paksuus on 15 cm. Sen alla on 15cm paksu tumman saven kerros ja pohjalla on kova vaalea savi.
45. 80x65x35cm. Turpeen paksuus on 15 cm. Sen alla on 15cm paksu tumman saven kerros ja pohjalla on kova vaalea savi.
46. 55x85x20cm. Turpeen paksuus on 15 cm. Sen alla on suoraan kova vaalea savi.
47. 90x65x25cm. Turpeen paksuus on 15 cm. Sen alla on 8 cm paksu tumman saven kerros ja pohjalla on kova vaalea savi.
48. 60x70x15cm. Turpeen paksuus on 10 cm. Sen alla on suoraan kova vaalea savi.
49. 90x80x25cm. Turpeen paksuus on 12 m. Sen alla on 7 cm paksu tumman saven kerros ja pohjalla on kova vaalea savi.
50. 60x75x35cm. Turpeen paksuus on 20 m. Sen alla on 7 cm paksu tumman saven kerros ja pohjalla on kova vaalea savi.
51. kaivamatta
52. 65x60x25cm. Turpeen paksuus on 15 cm. Sen alla on suoraan kova vaalea savi.
53. 85x70x22cm. Turpeen paksuus on 12 m. Sen alla on 3 cm paksu tumman saven kerros ja pohjalla on kova vaalea savi.
54. 75x60x20cm. Turpeen paksuus on 10 m. Sen alla on 5 cm paksu tumman saven kerros ja pohjalla on kova vaalea savi. Tummassa savessa hiukan hiiltä.
55. 55x55x15cm. Turpeen paksuus on 8 m. Sen alla on 7 cm paksu tumman saven kerros ja pohjalla on kova vaalea savi. Ruudussa on vuoden 1996 fosforikairauksen reikä.
56. 60x60x30cm. Turpeen paksuus on 21 cm. Sen alla on suoraan kova vaalea savi.
57. 55x50x15cm. Turpeen paksuus on 13 cm. Sen alla on suoraan kova vaalea savi.

58. 85x70x17cm. Turpeen paksuus on 5 m. Sen alla on 12 cm paksu tumman saven kerros ja pohjalla on kova vaalea savi.
59. 60x65x30cm. Turpeen paksuus on 7 m. Sen alla on 17 cm paksu tumman saven kerros ja pohjalla on kova vaalea savi.
60. 70x120x25cm. Turpeen paksuus on 12 cm. Sen alla on 10 cm paksu tumman saven kerros ja pohjalla on kova vaalea savi. Tummassa savessa on runsaasti hiiltä.
61. 60x60x25cm. Turpeen paksuus on 9 cm. Sen alla on 10 cm paksu tumman saven kerros ja pohjalla on kova vaalea savi.
62. 55x50x25cm. Turpeen paksuus on 10 cm. Sen alla on 12 cm paksu tumman saven kerros ja pohjalla on kova vaalea savi.
63. 70x80x25cm. Turpeen paksuus on 12 cm. Sen alla on 5 cm paksu tumman saven kerros ja pohjalla on kova vaalea savi.
64. 60x80x15cm. Turpeen paksuus on 5 cm. Sen alla on 9 cm paksu tumman saven kerros ja pohjalla on kova vaalea savi.
65. 70x65x20cm. Turpeen paksuus on 4 cm. Sen alla on 12 cm paksu tumman saven kerros ja pohjalla on kova vaalea savi.
66. 60x65x25cm. Turpeen paksuus on 12 cm. Sen alla on 10 cm paksu tumman saven kerros ja pohjalla on kova vaalea savi.
67. 70x85x15cm. Turpeen paksuus on 5 cm. Sen alla on 8 cm paksu tumman saven kerros ja pohjalla on kova vaalea savi.
68. 70x80x30cm. Turpeen paksuus on 10 cm. Sen alla on 10 cm paksu tumman saven kerros ja pohjalla on kova vaalea savi.
69. 65x70x18cm. Turpeen paksuus on 7 cm. Sen alla on 8 cm paksu tumman saven kerros ja pohjalla on kova vaalea savi.
70. 70x70x17cm. Turpeen paksuus on 4 cm. Sen alla on 13 cm paksu tumman saven kerros ja pohjalla on kova vaalea savi.
71. 60x65x35cm. Turpeen paksuus on 18 cm. Sen alla on 14 cm paksu tumman saven kerros ja pohjalla on kova vaalea savi.

72. 70x80x16cm. Turpeen paksuus on 12 cm. Sen alla on suoraan kova vaalea savi.
73. 70x90x25cm. Turpeen paksuus on 13 cm. Sen alla on suoraan kova vaalea savi.
74. 85x75x27cm. Turpeen paksuus on 7 cm. Sen alla on 20 cm paksu tumman saven kerros ja pohjalla on kova vaalea savi.
75. 60x50x30cm. Turpeen paksuus on 13 cm. Sen alla on 4 cm paksu tumman saven kerros ja pohjalla on kova vaalea savi.
76. 55x50x25cm. Turpeen paksuus on 13 cm. Sen alla on suoraan kova vaalea savi.
77. 75x90x22cm. Turpeen paksuus on 14 cm. Sen alla on suoraan kova vaalea savi.
78. 55x60x20cm. Turpeen paksuus on 8 cm. Sen alla on 12 cm paksu tumman saven kerros ja pohjalla on kova vaalea savi.
79. 75x90x22cm. Turpeen paksuus on 10 cm. Sen alla on 8 cm paksu tumman saven kerros ja pohjalla on kova vaalea savi.
80. 60x68x15cm. Turpeen paksuus on 13 cm. Sen alla on suoraan kova vaalea savi.
81. 67x75x20cm. Turpeen paksuus on 5 cm. Sen alla on 13 cm paksu tumman saven kerros ja pohjalla on kova vaalea savi.
82. 90x80x20cm Peltoturpeen paksuus on 13 cm. Sen alla on kova vaalea savi.
83. 85x88x14cm. Peltoturpeen paksuus on 13 cm. Sen alla on kova vaalea savi.
84. 75x75x15cm. Peltoturpeen paksuus on 10 cm. Sen alla on kova vaalea savi.
85. 75x80x12cm. Peltoturpeen paksuus on 9 cm. Sen alla on kova vaalea savi.
86. 67x76x19cm. Peltoturpeen paksuus on 13 cm. Sen alla on kova vaalea savi.
87. 80x80x25cm. Peltoturpeen paksuus on 16 cm. Sen alla on kova vaalea savi.
88. 80x80x16cm. Peltoturpeen paksuus on 13 cm. Sen alla on kova vaalea savi.
89. 75x90x37cm. Peltoturpeen paksuus on 13 cm. Sen alla on kova vaalea savi.



90. 65x60x15cm. Peltoturpeen paksuus on 8 cm. Sen alla on kova vaalea savi.
91. 65x90x25cm. Peltoturpeen paksuus on 10 cm. Sen alla on kova vaalea savi.
92. 65x55x20cm. Peltoturpeen paksuus on 15 cm. Sen alla on kova vaalea savi.
93. 70x65x15cm. Peltoturpeen paksuus on 10 cm. Sen alla on kova vaalea savi.
94. 55x70x25cm. Peltoturpeen paksuus on 12 cm. Sen alla on kova vaalea savi.
95. Koekuoppa osui viemäriojan kohdalle.

(kuopat 82-95 olivat pellolla, jossa kyntökerros ulottui suoraan pohjasaveen saakka).

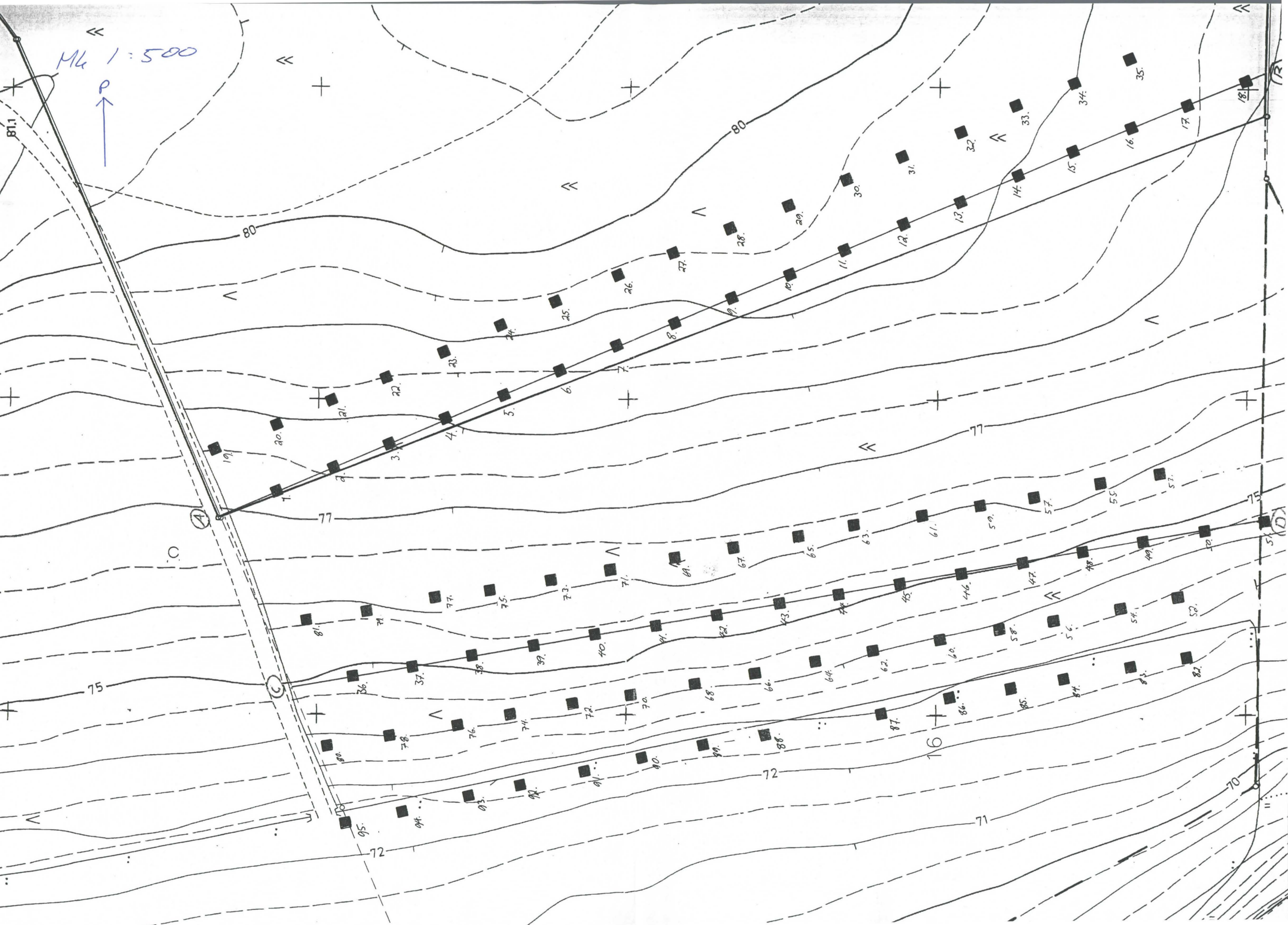
Hämeenmaan tansin  
koe luoputti.

Liite 2a)

Mk 1:500



81.1





## LIITE 3. Mv-kuvaluettelo.

Kuvanneet Hannu Takala ja Maria Hölttä (MH). Negatiiveja säilytetään Lahden kaupunginmuseon kuva-arkistossa.

No.	pvm.	aihe
117285	3.6.	Pintamaan seulontaa.
117286	3.6.	Sama.
117287	3.6.	Sama.
117288	3.6.	Kalliossa olevan hakatun kuopan tyhjennystä, vas. Antti Lahelma, Juha Mäkitalo, Piritta Häkälä.
117289	3.6.	Sama.
117290	3.6.	Sama, vas. Antti Lahelma, Juha Mäkitalo.
117291	3.6.	Sama.
117292	3.6.	Tyhjiin kaivettu kalliokuoppa.
117293	3.6.	Sama.
117294	3.6.	Sama.
117295	3.6.	Sama.
117296	3.6.	Sama.
117297	5.6.	Lehdistötilaisuus. Osuuskauppa Hämeenmaan toimitusjohtaja Erkki Niemi puhuu. (MH)
117298	5.6.	Sama. (MH)
117299	5.6.	Sama. Museonjohtaja Jouko Heinonen puhuu. (MH)
117300	5.6.	Sama. FT Heikki Matiskainen puhuu. (MH)
117301	5.6.	Sama. Yleiskuva. (MH)
117302	5.6.	Sama. Hannu Takalaa haastatellaan. (MH)
117303	5.6.	Sama. (MH)
117304	9.6.	Alue C, I taso etelästä.
117305	9.6.	Sama.
117306	9.6.	Sama.
117307	10.6.	Alue C, I tason paalunjäljet 230, 231 ja 232.

- 117308 10.6. Kaisa Nuuttilan kaivauksille toimittama vasarakirves. Löytynyt Okeroisista Lahden ja Hollolan rajalta.
- 117309 10.6. Sama.
- 117310 10.6. Työkuva. Etualalla Antti Lahelma ja Juha Mäkitalo.
- 117311 10.6. Työkuva. Juha Mäkitalo ja Viljami Rahikainen.
- 117312 10.6. Työkuva. Etualalla Mari Vuolanto.
- 117313 10.6. Työkuva. Vas. Sari Nieminen ja Katri Tikkinen.
- 117314 10.6. Työkuva. Sari Nieminen ja Katri Tikkinen.
- 117315 10.6. Työkuva. Kaisa Mikander ja Mari Vuolanto.
- 117316 10.6. Yleiskuva Ristolän asuinpaikasta itään.
- 117317 11.6. Yleiskuva Sylviakodin pihalle kaivettujen koekuoppien paikasta ennen kaivausta.
- 117318 11.6. Paalunjäljet 270-274 kaivamatta, etelästä.
- 117319 11.6. Sama, jäljet puolittain kaivettuina.
- 117320 11.6. Alue C, II taso etelästä.
- 117321 11.6. Sama.
- 117322 11.6. Sylviakodin pohjoisempi koekuoppa, pohjoisesta.
- 117323 11.6. Sylviakodin eteläisempi koekuoppa, idästä.
- 117324 12.6. Alue C, II tason paalunjäljet 277, 278 puoliksi kaivettuina, etelästä. (MH)
- 117325 12.6. Alue C, II tason paalunjälki 276 puoliksi kaivettuina, etelästä. (MH)
- 117326 12.6. Alue C, II tason paalunjälki 275 puoliksi kaivettuina, etelästä. (MH)
- 117327 12.6. Alue C, II tason paalunjäljet 279, 280 puoliksi kaivettuina, etelästä. (MH)
- 117328 12.6. Alue C, II tason paalunjälki 281 puoliksi kaivettuina, etelästä. (MH)
- 117329 12.6. Sama.
- 117330 12.6. Alue C, II tason paalunjälki 282 puoliksi kaivettuina, etelästä. (MH)

117331	12.6.	Alue C, II tason paalunjälki 286 puoliksi kaivettuina, etelästä. (MH)
117332	13.6.	Alue C, III kerroksen paalunjäljet 287, 288, puoliksi kaivettuina, etelästä. (MH)
117333	13.6.	Alue C, III kerroksen paalunjälki 291 puoliksi kaivettuina, etelästä. (MH)
117334	13.6.	Sama.
117335	16.6.	Kaivajia kuvaustauolla.
117336	16.6.	Alue C, III taso etelästä.
117337	16.6.	Sama.
117338	16.6.	Sama.
117339	17.6.	Alue C, IV kerroksen ruudun 121/236 hiilijälki.
117340	19.6.	Alue C, pohjataso etelästä.
117341	19.6.	Sama.
117346	23.6.	Kaisa Nuuttila ja Kirsi Niinimäki seulovat.
117347	23.6.	Sama.
117348	23.6.	Sama.
117349	23.6.	Alue C, pohjoisprofiili. (MH)
117350	23.6.	Alue C, pohjoisprofiilin länsipuoli. (MH)
117351	23.6.	Alue C, pohjoisprofiilin itäpuoli. (MH)
117352	23.6.	Alue C, pohjoisprofiilin länsipuoli. (MH)
117353	23.6.	Alue C, pohjoisprofiilin itäpuoli. (MH)
117354	23.6.	Alue C, itäprofiili. (MH)
117355	23.6.	Sama. (MH)
117356	24.6.	Alue C, eteläprofiilin itäpuoli. (MH)
117357	24.6.	Alue C, eteläprofiilin länsipuoli. (MH)
117358	24.6.	Alue C, länsiprofiili. (MH)
117359	26.6.	Kalliokuoppa idästä. (MH)
17360	26.6.	Sama etelästä. (MH)
117361	26.6.	Sama lännestä. (MH)



## Liite 4. Dialuettelo.

Kuvanneet Hannu Takala ja Maria Hölttä (MH). Dioja säilytetään Lahden kaupunginmuseon kuva-arkistossa.

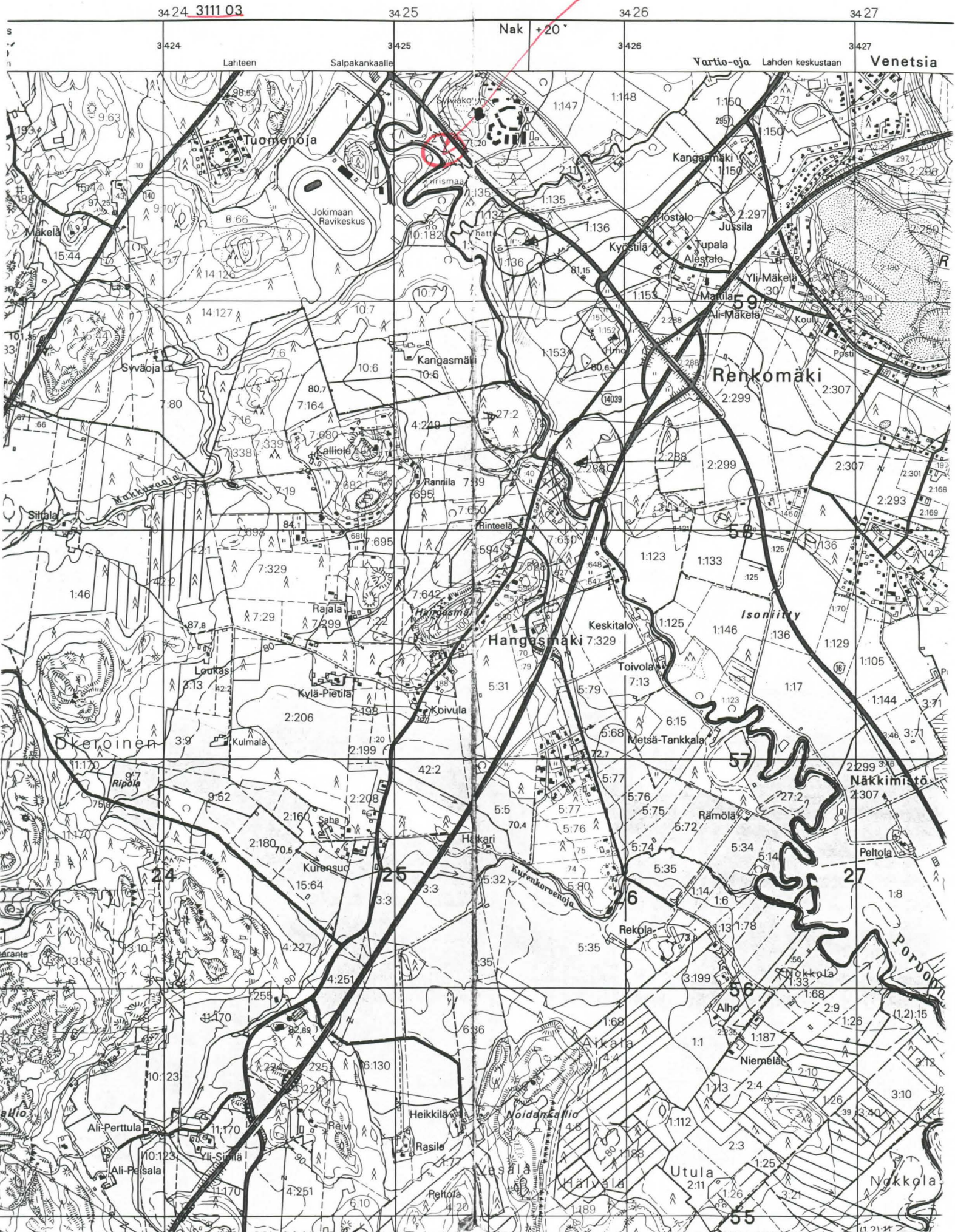
No.	pvm	aihe
30131	3.6.	Kalliokuopan puhdistustsa. Vas. Antti Lahelma ja Juha Mäkitalo.
30132	3.6.	Sama. Juha Mäkitalo, Antti Lahelma ja Piritta Häkälä.
30133	3.6.	Kuoppa tyhjennettynä.
30134	3.6.	Sama.
30135	3.6.	Sama.
30136	5.6.	Yleiskuva lehdistötilaisuudesta. (MH)
30137	5.6.	Hannu Takalaa haastatellaan. (MH)
30138	5.6.	Ari Simonen puhuu. (MH)
30139	5.6.	Heikki Matiskaista haastatellaan. (MH)
30140	5.6.	Vas. Jouko Heinonen ja Ari Simonen. (MH)
30141	9.6.	Alue C, I taso etelästä.
30142	9.6.	Sama.
30143	9.6.	Sama.
30144	10.6.	Löytöjen käsittelyä kentällä.
30145	10.6.	Kaisa Nuutilan kaivaukselle toimittama vasarakirves. Esine on irtolöytö Hollolan ja Lahden rajalta Okeroisista.
30146	10.6.	Sama.
30147	11.6.	Sylviakodin pihalle kaivettujen koekuoppien paikka ennen kaivausta.
30148	11.6.	Alue C, II kerros, paalunjäljet 270-274 kaivamatta. Kuvattu etelästä.
30149	11.6.	Sama. Jäljet puolittain kaivettuina.
30150	11.6.	Alue C, II taso etelästä.
30151	11.6.	Sama
30152	11.6.	Sylviakodin pohjoisempi koekuoppa pohjoisesta.
30153	11.6.	Sylviakodin eteläisempi koekuoppa idästä.

30154	12.6.	Alue C, II taso, paalunjäljet 277, 278 etelästä. (MH)
30155	12.6.	Alue C, II taso, paalunjäläki 281 etelästä. (MH)
30156	12.6.	Alue C, II taso etelästä. (MH)
30157	12.6.	Sama. (MH)
30158	16.6.	Alue C, III taso etelästä.
30159	16.6.	Kaivajia kuvaustauolla.
30160	17.6.	Alue C, IV kerros, ruudun 121/236 hiilijälki.
30161	17.6.	Sama.
30162	19.6.	Tea Tanskanen ja Sari Lehto seulovat.
30163	19.6.	Alue C, pohjataso etelästä.
30164	19.6.	Sama.
30167	23.6.	Kaisa Nuutila ja Kirsi Niinimäki seulovat.
30168	23.6.	Sama.
30169	23.6.	Alue C, pohjoisprofiilin länsireuna. (MH)
30170	23.6.	Sama. (MH)
30171	23.6.	Alue C, pohjoisprofiilin itäreuna. (MH)
30172	23.6.	Sama. (MH)
30173	24.6.	Alue C, itäprofiili. (MH)
30174	24.6.	Alue C, eteläprofiilin itäreuna. (MH)
30175	24.6.	Sama. (MH)
30176	24.6.	Alue C, eteläprofiilin länsireuna. (MH)
30177	24.6.	Alue C, länsiprofiili. (MH)
30178	26.6.	Kalliokuoppa idästä. (MH)
30179	26.6.	Kalliokuoppa etelästä. (MH)
30180	26.6.	Kalliokuoppa lännestä. (MH)
30181	26.6.	Takymetrimittausta, Kaisa Nuutila ja Maria Hölttä.
30182	26.6.	Sama.

HUOM! Ilmansuunnat tarkoittavat kaivauksen ilmansuuntia, jossa etelä on alarinteessä. Koordinaatisto on rakennettu tämän mukaan siten, että X-akseli kasvaa kohtisuoraan korkeuskäyriä vastaan, eikä luonnollisten ilmansuuntien mukaan.



Tutkimusalue

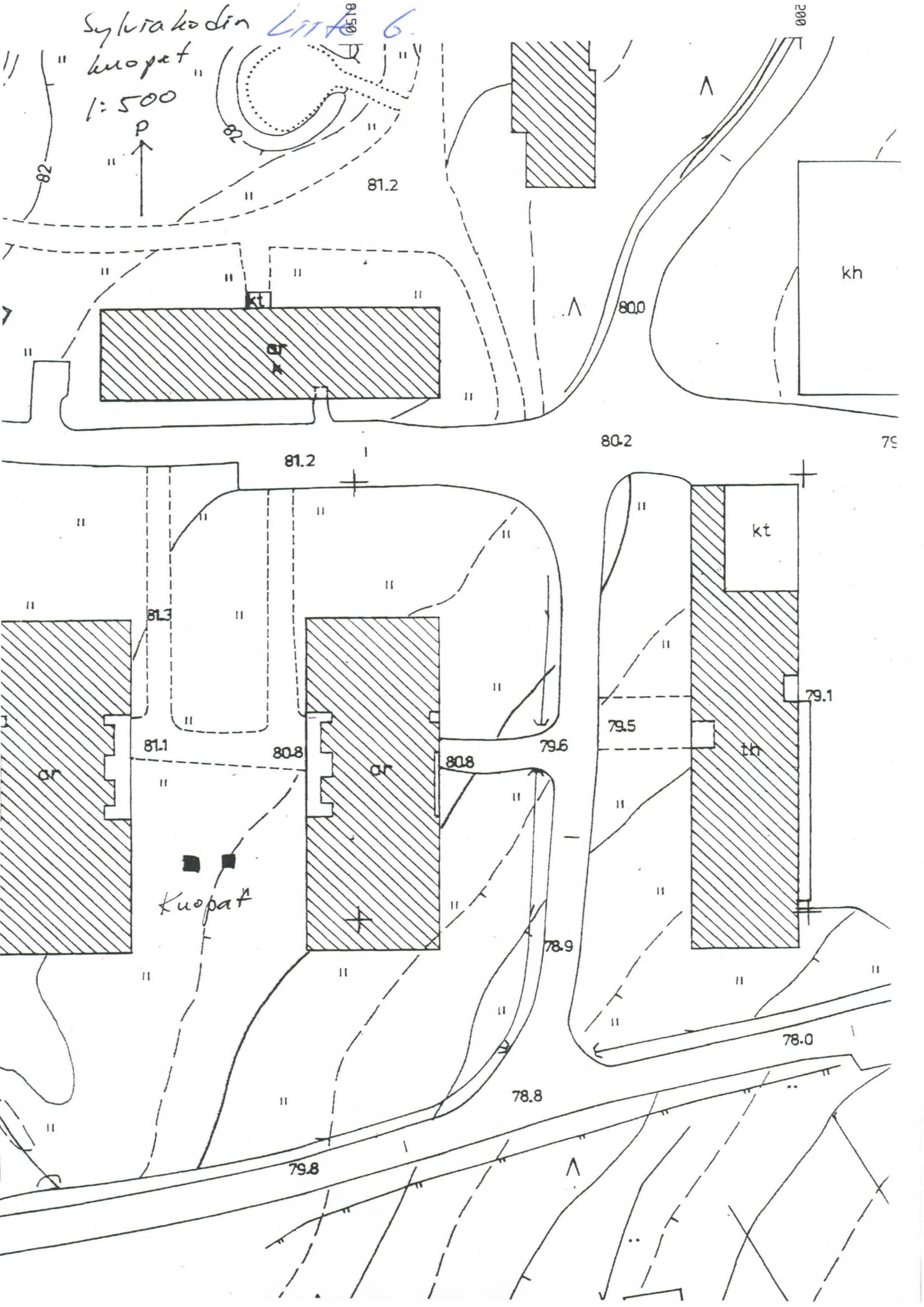




Sylva kodin *Liite 6*

kuopat

1:500



81.2

80.2

79

81.3

81.1

80.8

80.8

79.6

79.5

79.1

78.9

78.8

79.8

78.0

kh

kt

th

kuopat

82

81.2

80.0

200

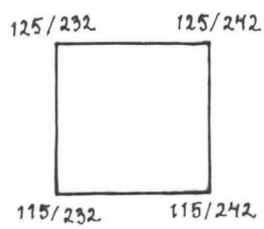
*siite 10.*

LAHTI  
RISTOLA 1997

Alue C  
Yksityiskohtakartta  
2. krs  
Latta 121  
Kp 73,61

 Hiiltä

Mk 1:20

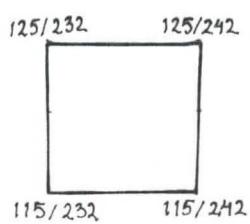


Maria Hölttä  
Sisko Tahko

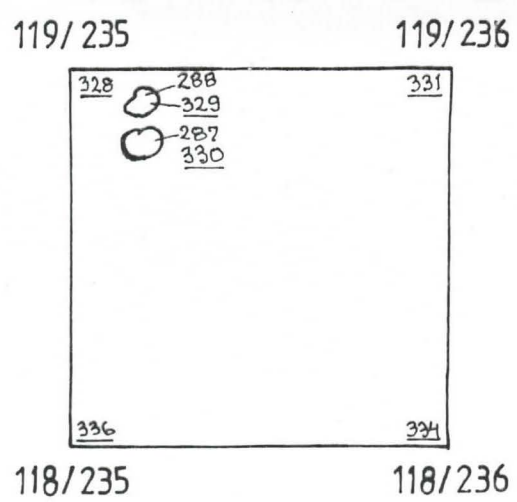
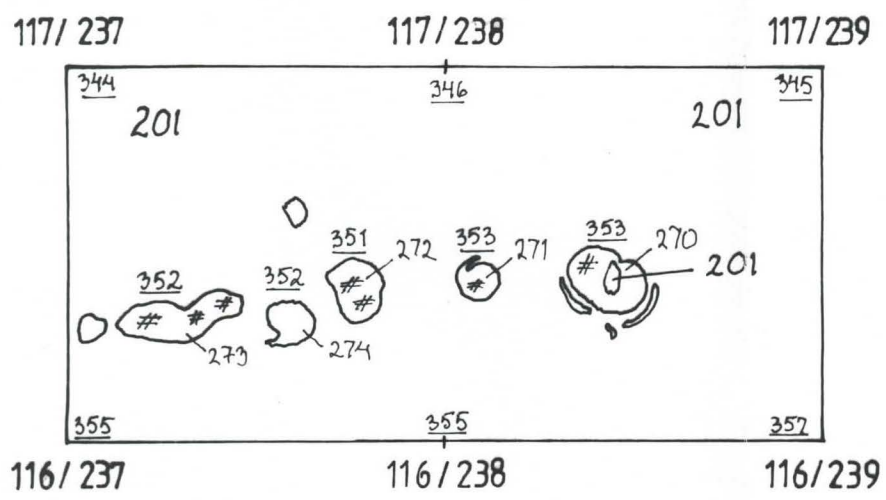
LAHTI  
RISTOLA 1997

Alue C  
Yksityiskohtakartta  
3. krs  
Latta 121  
Kp 73,61

Mk 1:20



Maria Hölttä  
Sisko Tahko





*Liite 11.*

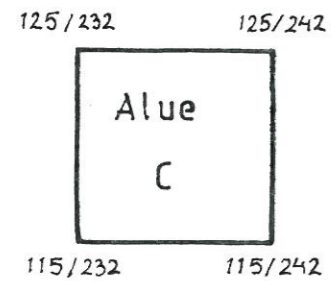
LAHTI  
RISTOLA 1997

Alue C  
Profiilit  
Latta 121  
Kp 73,61

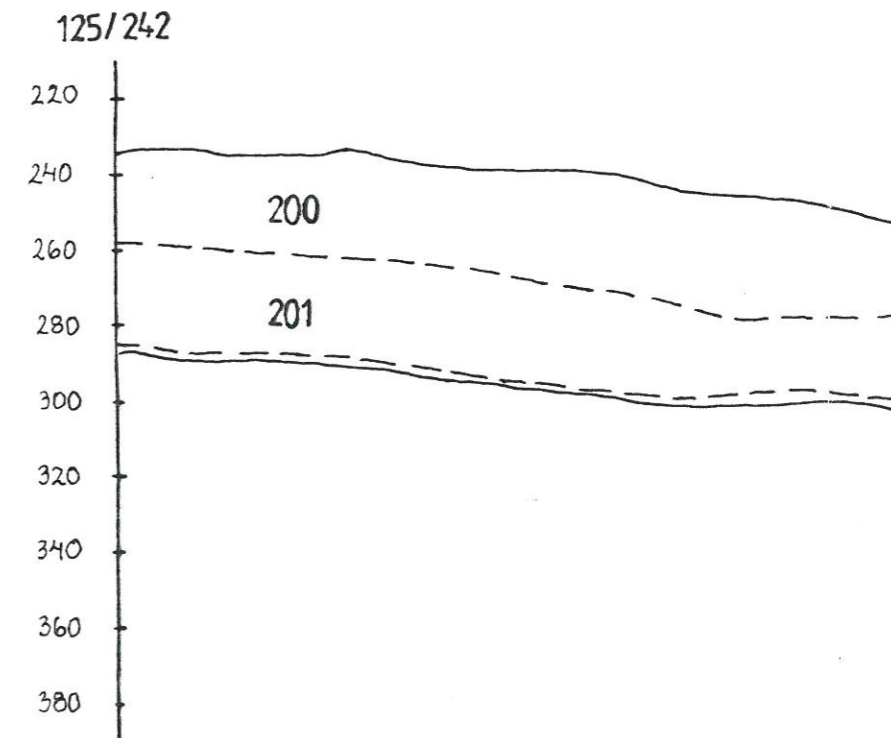
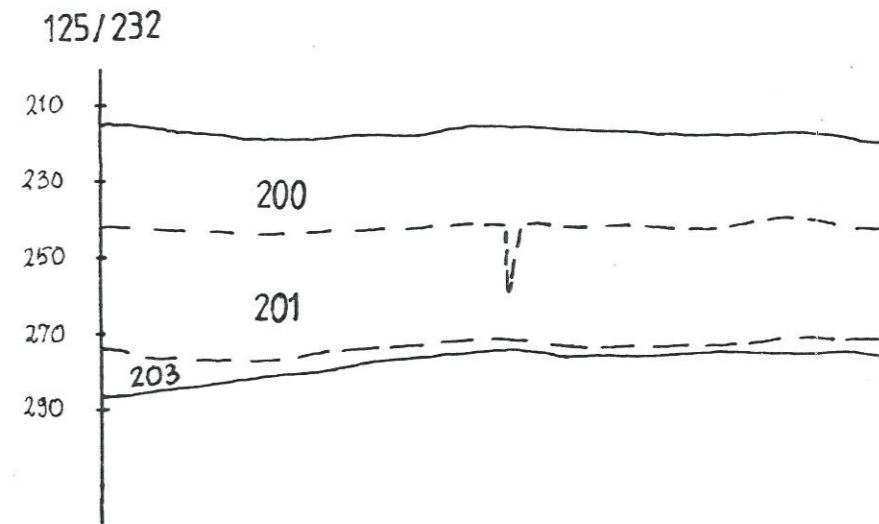
 Hiiltä

 Kanto

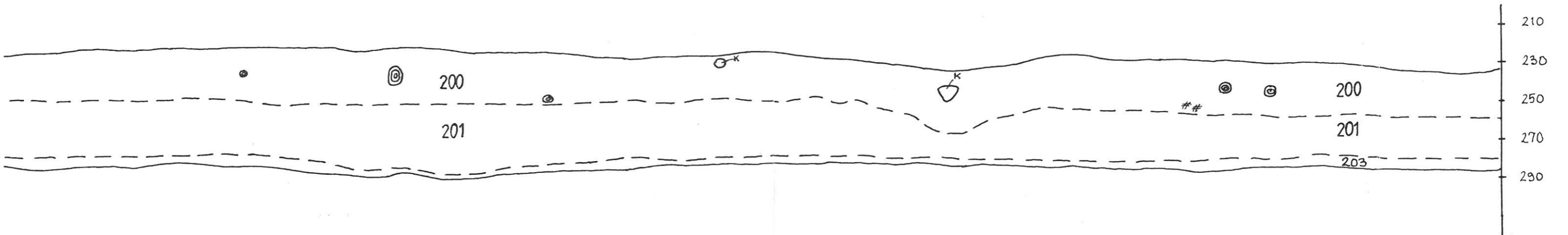
Mk 1:20



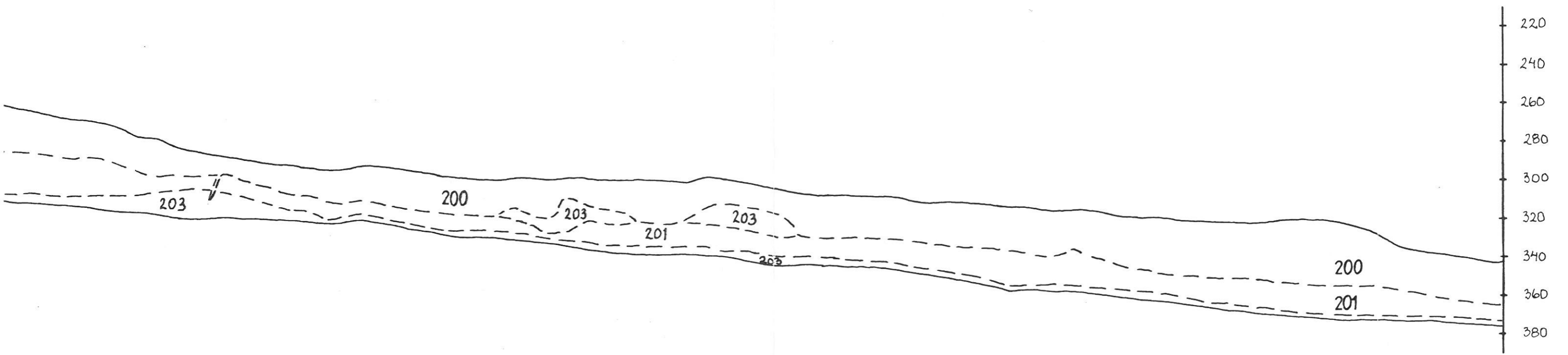
Maria Hölttä  
Sisko Tahko



125/242



115/242



*diite 12.*

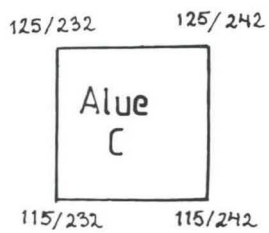
LAHTI  
RISTOLA 1997

Alue C  
Profiilit  
Latta 121  
Kp 73,61



Juuria

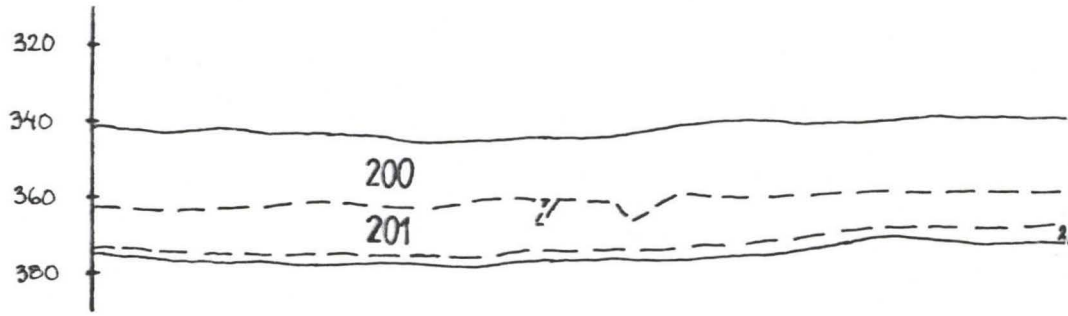
Mk 1:20



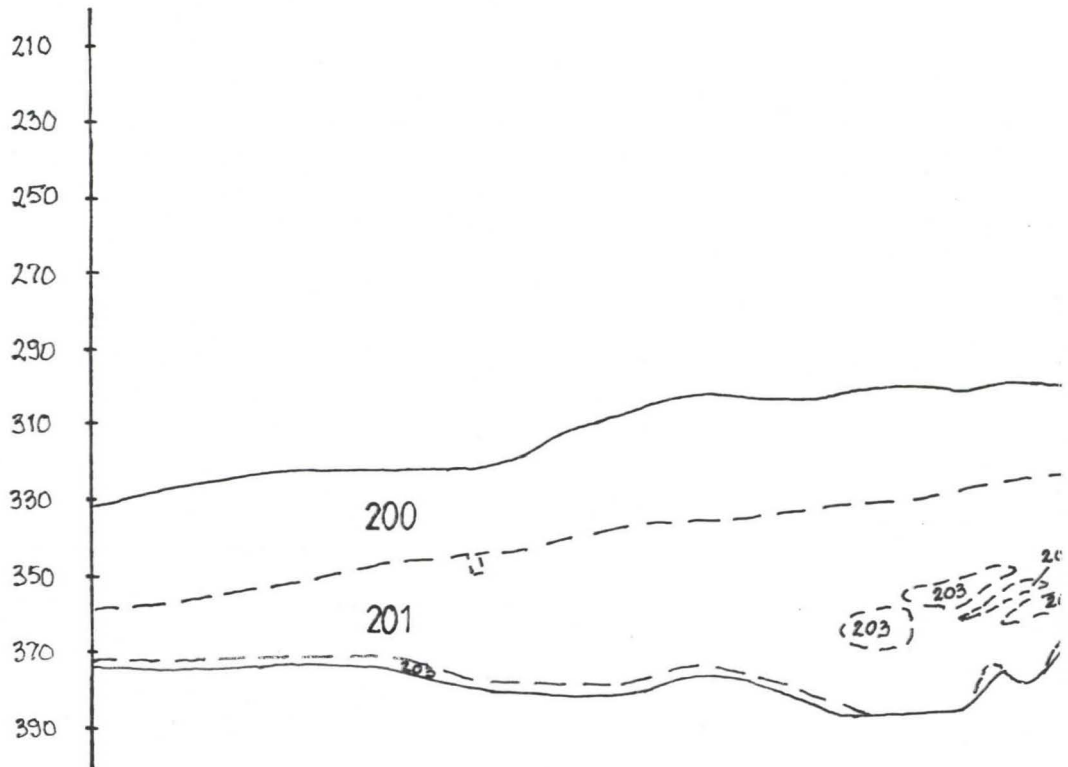
Maria Hölttä  
Sisko Tahko

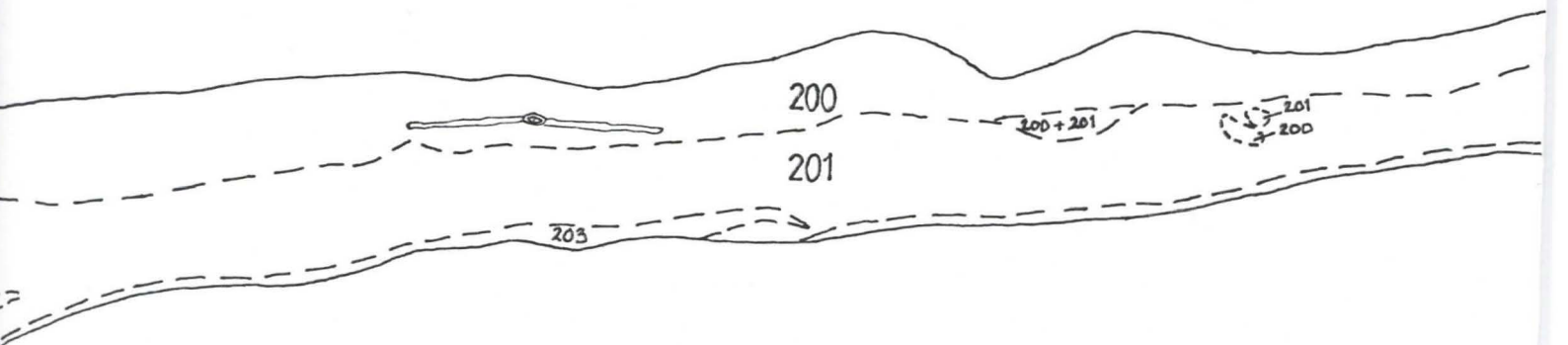
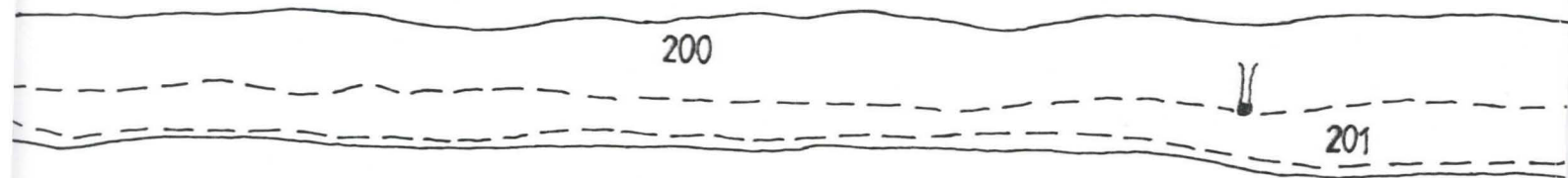


115/242

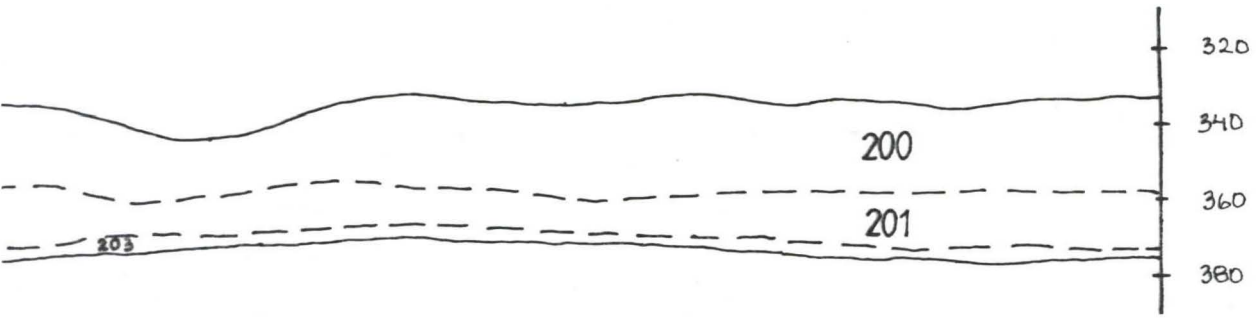


115/232

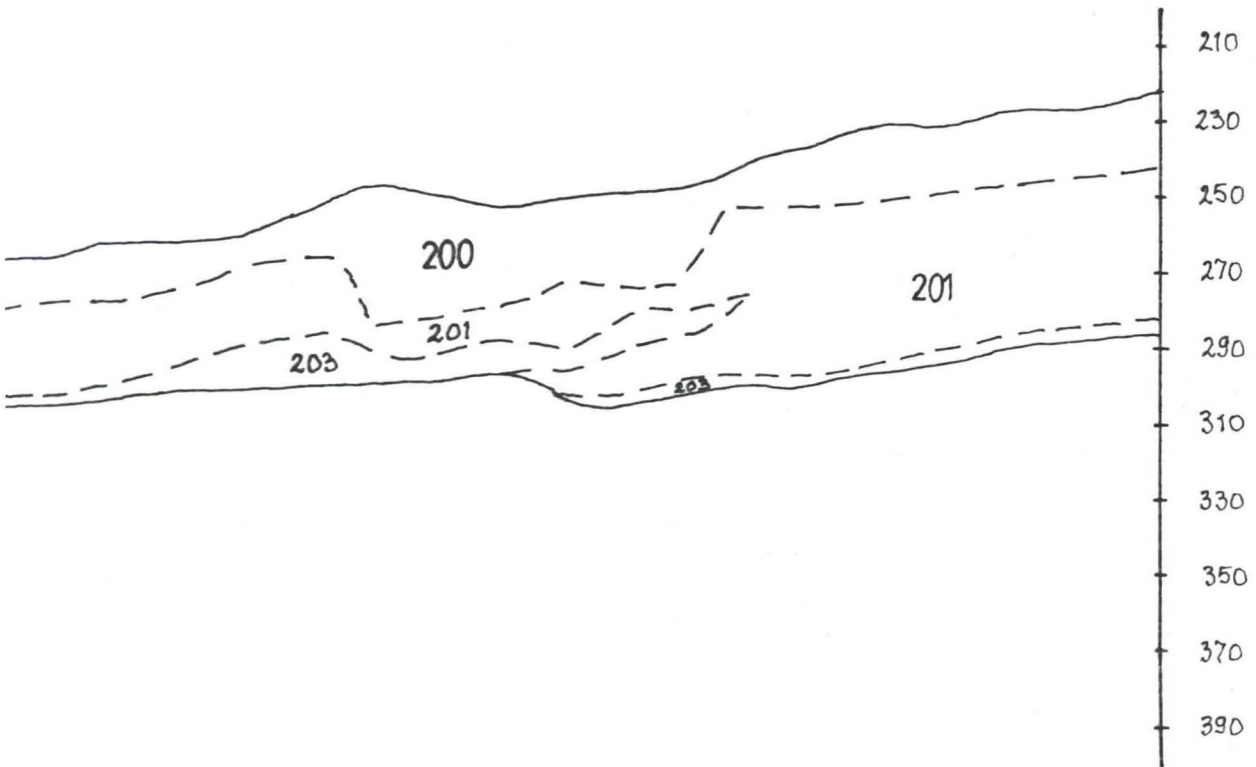




115/232



125/232



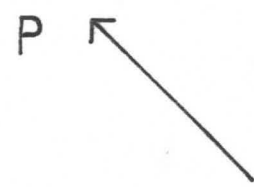


*Liite 13.*

LAHTI  
RISTOLA 1997

ALUE C  
POHJAVAAITUS  
KP 73,61  
LATTA 121

MK 1:50



MARIA HÖLTTÄ  
SISKO TAHKO

125/232

125/24

285	277	278	280	285	286	283	284	286	283	285
300	298 +	298 +	299 +	299 +	300 +	302 +	305 +	202 +	299 +	297
301	302 +	306 +	309 +	307 +	309 +	308 +	308 +	309 +	305 +	305
306	305 +	306 +	310 +	314 +	318 +	316 +	313 +	313 +	313 +	316
322	318 +	321 +	326 +	329 +	330 +	330 +	332 +	327 +	321 +	321
331	332 +	337 +	339 +	341 +	341 +	342 +	342 +	343 +	337 +	331
338	341 +	344 +	346 +	348 +	351 +	348 +	348 +	349 +	343 +	342
352	352 +	349 +	350 +	352 +	352 +	356 +	355 +	354 +	352 +	350
383	363 +	358 +	358 +	360 +	363 +	363 +	362 +	360 +	362 +	360
378	375 +	367 +	369 +	369 +	372 +	370 +	372 +	372 +	373 +	370
375	374 +	371 +	375 +	377 +	375 +	376 +	377 +	376 +	379 +	375

115/232

115/242

*Lüte 14.*

LAHTI  
RISTOLA 1997

Louhos

Mk 1: 20

Maria Hölttä  
Sisko Tahko

215

