

LAHTI AHTIALA PAAKKOLANMÄKI II:1 JA III

Kaivauskertomus 25.6. - 17.8.1984 / Seppänen

Kertomukseen kuuluu:

- 154 diakuvaa
- 271 mustavalkoista valokuvaa
- luettelo C<sub>14</sub>-näytteistä 17 kpl
- löytöluettelo KM 22 623:1-200
- karttaliitteet 19 karttaliitettä

LAHTI, AHTIALA,  
PAAKKOLANMÄKI II:1 ja III

Myöhäisrautakautisen ja/tai varhais-  
keskiaikaisen asuinpaikka-alueen kai-  
vaus 25.6. - 17.8.1984. Löydöt on  
luetteloitu Museoviraston Esihistorian  
toimiston kokoelmiin numerolla KM 22623.

Kylä: Ahtiala

Tila: Raaskala 27<sup>2</sup>, om. Lahden kaupunki.

Peruskarttalehti: 3111 06 AHTIALA, pain. 1978 (1:20 000).

Kohteiden kordinaatit: Paakkolanmäki II:1	x = 6767 91
	y = 433 93
	z = 112-114
Paakkolanmäki III	x = 6767 92
	y = 433 82
	z = 108-110
Mahd. uhrikuoppa	x = 6767 95
	y = 433 78
	z = 103

Aikaisemmat tutkimukset: 1. - 16.9.1983 koekaivaus (Pirjo Kärhä).

Aikaisemmat löydöt: KM 22 007:1-43

TYÖTEHTÄVÄSTÄ

Lahden Ahtialan vanha kylämäki on ollut lähes keskeytyksettä jatku-  
van arkeologisen tutkimuksen kohteena 1970-luvun lopulta lähtien.  
Kertomuksen oheen onkin liitetty kartta selityksineen, jossa kaikki  
nämä toimenpiteet ja todetut kiinteät muinaisjäännökset esitetään  
yhteenvedona (ks. liitekartta).

Paakkolanmäki on tullut kuvaan mukaan vasta verraten myöhään: Pirjo  
Kärhän 1983 suorittamien koekaivausten myötä. Tuolloin tehty koe-  
kuopparuudukko toi esiin nimenomaan nyt kaivetun pääkohteen: Paak-  
kolanmäki II:1:n. Toinen myöhäisrautakautisia asuinkerroksia sisäl-  
tävä tuolloin löydetty kohde: Paakkolanmäki I:1, on toistaiseksi  
jäänyt muun kaivaustoiminnan ulkopuolelle. Myöhemmin vuonna 1984  
tuli Paakkolanmäestä vielä uusia asuinpaikkakerrostumia esille: P.  
III ja syksyllä löydetty tarkennusta vailla oleva kulttuurikerros-  
tuma.

Koska Lahden kaupungin omakotitonttien kaavoituspaine Ahtialaan ja  
nimenomaan Paakkolanmäkeen löydöksistä huolimatta jatkuu kiihkeänä,  
on kaupunki katsonut aiheelliseksi myöntää huomattavia rahasummia  
tutkimuskäyttöön, jotta alueet voitaisiin mahdollisimman pitkälle  
rajata selviksi eristettäväksi yksiköiksi tai varata pääosin asuin-  
käyttöön.



Kesän 1984 90.000 mk:n määrärahan turvin kaivettiin Paakkolanmäellä vajaa 2 kk HuK Kimmo Seppäsen johdolla työryhmä, jossa oli kartanpiirtäjänä fil. yo. Hannu Poutiainen ja kaivajina 10 nuorta: Erja Heinonen, Sirpa Lappalainen, Annukka Lario, Matti Toiviainen, Lasse Neuvonen, Markku Sarimaa, Ismo Tarvainen, Taru Valjakka sekä 2 osa-aikaista kaivajaa: Frans Haartman ja Juha Sirén.

Kaivausluvan myönsi Museovirasto. Lahden kaupunginmuseo myönsi monenlaista apua kaivausten kuluessa ja valmisteluissa. Dos. Marjatta Aalto Helsingin yliopiston Kasvitieteen laitokselta kävi selvittä-mässä arkeobotaanisten näytteiden ottoa ja suoritti näytteiden ana-lysoinnin. Tulokset saadaan myöhemmin.

Kaivauksilta otettiin myös muutamia  $C_{14}$ -näytteitä, jotka analysoidaan Helsingin yliopiston Radiohiililaboratoriossa. Tulokset saadaan myöhemmin.

#### TUTKIMUSALUEIDEN SIJAINTI

Paakkolanmäki II:1 ja III sijaitsevat molemmat samalla loivasti län-teen, kohden Alasenjärveä viettävällä peltolohkolla, edellinen sen itä- ja jälkimmäinen sen länsireunalla n. 100 m:n etäisyydellä toi-sistaan. Pellon vietto tällä välillä on n. 5 m. Yläosissaan, myös P. II:1:n vaiheilla on pellolla eräänlainen tasanne, jossa vietto on vähäistä.

Mahdollinen uhrikuoppa sijaitsee saman peltolohkon länsireunalta alkavan jyrkkenevän rinteen eräässä monista avokallioesiintymistä. Samassa kalliossa aivan kuopanteen vieressä on vaaittu kiintopiste n:o 22079 (korkeus 103,15 m ymp.), josta merenpinnankorkeus siirrettiin kaivauspaikalle. Kohta on vain n. 60 - 70 m länsiluoteeseen alueesta P. III.

Koko peltolohko on yläosiltaan jäykähköä peltomultaa, jota paikoin on yli 30 cm:n kerros. Sen alta tulee tasanteen osilta melko kivetön hietamaa (siis P. II:1:n alueella), mutta peltolohkon alaosista ki-visempi soransekainen hiekkamaa (siis P. II:n alueella), missä myös peltomultakerros on ohuempi.

#### KAIVAUSTEKNIIKASTA

Tavoittena oli saada mahdollisimman laaja ala tasokaivauksena yhtäaika- auki, jotta asuinpaikkakerrostumista saisi selkeän kuvan. Alueella II:1 kaivaukset aloitettiin pyrkimällä etsimään edellisenä syksynä käytetty II-suuntainen peruslinja A-B. Pienien vaikeuksien jälkeen

linja saatiinkin kohtuullisella tarkkuudella merkityksi uudelleen maastoon ja edellisen syksyn 3 neliön suuruinen koekuoppa paikallistetuksi.

Tämän jälkeen ajettiin pienehköllä maansiirtokoneella koko suunnitellulta kaivausalalta ja laajemmaltikin irtonainen peltomultakerros 2 laajaan valliin. Tämä toimenpide osoittautui onnistuneeksi ja säästi runsaasti työaikaa ehjänä säilyneiden kerrostumien tarkkailuun.

Kaivausalue ruudutettiin tämän jälkeen ja pintavaaittiin tälle tasolle. Osoittautui, että paikalla oli vielä n. 5 - 20 cm:n vahvuisen sekoittunut humusmaakerros (= talo 0), joka kuitenkin kaivettiin tiivistyneen pinnan lapiolla irrottamisen jälkeen jo normaaliin tasokaivaukseen pääsemiseksi.

Kaiken kaikkiaan alueelle II:1 avattiin  $88 \text{ m}^2$  kaivausruutuja, joista 52 kaivettiin pohjaan asti. Ruudut 97-102/75-80 jäivät 2. tasoon (ks. liitepiirros piirretyistä tasoista). Kaivaus suoritettiin 5 cm:n kerroksissa, joista pyrittiin piirtämään tasokartat. Kaivaustasoja oli 5.

Kartanpiirtämisessä kaikenkaikkiaan oli runsaasti ongelmia liian vähäisen piirtäjävoiman takia. Piirtämistä kahdessa pääkohteessa oli erittäin paljon ja maamerkkien tulkinta vaikeaa. Työt tahtoivat liiaksi kasautua kartanpiirtäjän harteille, kun jouduin poikkeuksellisen usein hankinta- tai neuvottelutehtäviin kaupungille. Kaivauksen loppuviikon (ja tarkoittamani toisenkin) joutui Hannu koko vastuuseen, kun minun oli poistuttava Lepaalle koulunpenkille.

Ongelmia yritettiin parhaamme mukaan korvata normaalia runsaammalla tasojen valokuvauksella, jota varten rakennettiin valokuvaustorni (ks. dia 35). Lisäksi käytettiin piirtäjäkoulutuksen saanutta kaivajaa Eero Österbergiä onnistuneena lisäpiirtäjänä. Näiden loppuvaiheiden vaikeuksien seurauksena jouduttiin jättämään ruudut 97-102/75-80 2. kaivaustasoon, että kaivannon päätyalueet ehdittiin kaivannosta saattaa kunnialla loppuun ja dokumentoida asiallisesti.

Syy miksi juuri em. ruudut jäivät kesken, selittyy siitä, että heinäkuun runsaat ja äkkinäiset kaatosateet liettivät nämä ruudut puuroksi tuoden ympäristöstä lisämaata ja odotettaessa niiden kohtuullista kuivumista, ehdittiin ympäristön ruutuja jatkaa syvemmälle.

Nämä jatkuvat sateet pakottivat meidät varsin pian rakentamaan rakennustelineitä ja lainapeitteistä katoksen sekä kaivamaan juoksu-





pl = 240 4. taso; erottuu säännöllisen pyöreänä ja välittömästi tämän tason jälkeen (pl 243) saavuttaa pohjan, jonka alla vaalea hiesu-kerros

PE-suunnassa paalunjäljen  $\emptyset$  27 cm, kun pl = 235

" " 17 " 238

" " 14 " 239

IL-suunnassa paalunjäljen  $\emptyset$  27 cm, kun pl = 239

Paalunjäljen A syvyys siis kuoritusta pintatasosta pohjaan n. 20 cm, mutta selvästi erottuva syvyys 8 cm. Jälki kaivettiin 3 - 4. tasossa aluksi E-sektori pohjaan ja sitten P-sektori.

ks. diat 97, 98, 125, 144, 145 (profiilit) ja

mv-kuvat 161, 211, 221 - 23, 229, 238 ja 245

sen läheltä otettiin  $C_{14}$ -näyte:o 2 nokiläiskästä 2. tasosta.

Paalunjälki B: ruutu 95/79-80 x = 95,55 - 95,90 / y = 79,70 - 80,1

pl = 203-20 pintataso ja 0. taso, jossa ei mitään erityistä

pl = 220-25 1. taso; lähes täysin syvemältä esiintuvan paalunjäljen kohdalla kuta kuinkin identtisenkokoinen ja -muotoinen selvärajainen humuksensekainen soikeanpyöreä paalunjälki, jossa runsaasti hiiltä reunoilla

pl = 225-30 2. taso; läikkä yllättäen häviää epäselvemmäksi sijoittuen selvärajaisen hiesualueen kulmaukseen

pl = 230-35 3. taso; paalunjälki tulee jälleen esiin hyvin selvärajaisena (näkyvää vasta pl 232-tasossa)

pl = 235-42 4. taso; kun pl 241-42, alkaa hävitä näkyvistä, pohjalla kivituenta (ks. dia 146)

PE-suunnassa paalunjäljen  $\emptyset$  34 cm, kun pl = 232

" " 30 " 235

" " 32 " 236

" " 30 " 238

(tumman vyöhykkeen  $\emptyset$  12 cm)

" " 24 " 240

(tumman vyöhykkeen  $\emptyset$  9 cm)



Paalunjäljen B syvyys 1. tasosta pohjaan 24 cm, mutta selvästi yhtenäisenä erottuva syvyys 9 cm. Jälki kaivettiin PE-suunnassa halki, jolloin itäpuoli saavutti pohjan, kun pl oli 242.  
ks. diat 114, 140, 143, 146 ja 148

mv-kuvat 209, 218, 224, 227, 228, 237, 239, 240 ja 243

Paalunjälki C: ruutu 95/75  $x = 95,05 - 95,20 / y = 75,25 - 75,55$   
pl = 218-27 pinta- ja 0. taso, jossa epämääräinen noensekainen maaläikkä  
pl = 231 1. taso; (ei piirretty), mutta diassa näkyy hyvin selvärajainen soikeahko paalunjälki, jonka reunoilla tuhavyö; tumma kulttuurimaa muodostaa vaaleaa hietaa vasten paalun pohjoispuolelle suorankulman, jonka koillispuolella tuhkaamaata  
pl = 236 2. taso; merkitty karttaankin hiesunsekaisen maa-alueen keskelle  
pl = 239 3. taso, kuten yllä

ks. diat 41, 57, 70 ja 112

mv-kuvat

Paalunjälki D: ruutu 93-94/75  $x = 93,70 - 94,10 / y = 75,65 - 75,95$   
pl = 221 pintataso  
pl = 231 alkaa kohdassa erottua humusmaarengas  
pl = 239 selvä paalunjälki

ks. diat 56, 71, 96, 106, 119, 128 ja 141

mv-kuvat

Paalunjälki E: ruutu 104/79  $x = 104,90 - 105,?? / y = 79,05 - 79,45$   
pl = 198 pintataso  
pl = 222 näkyy jo 2. tasossa selvänä humusmaaksi merkittynä paalunmuotoisena alueena  
pl = 226 lopullisen muotoinen paalunjälki ja hiilirengas sekä tuhkansekaista hiesua  
pl = 244 pohjataso

ks. diat 80, 99, 108, 115, 132 - 34 ja 147

Paalunjälki F: ruutu 104/80  $x = 104,10 - 104,25 / y = 80,05 - 80,15$   
näkyy 2 - 4. tasoissa pl = 217-27-239, jossa hiesu

Nokialueet: ruutu 103-04/77  $x = 103,70 - 104,40 / y = 77,05 - 77,70$   
 ruutu 103-04/78  $x = 103,65 - 104,20 / y = 77,90 - 78,60$   
 kaksi laajahkoa soikeaa kulttuuri-humusmaaläiskää 3 - 4.  
 tasoissa

ruudut 99-102/75-80 kauttaaltaan hyvin nokiset (ks.  
 tasokartta 1 ja diat 85 - 90)

ruuduissa 103/79-80 hyvin selvärajaan aluksi hie-  
 man koillis-lounaissauntainen länttäkohden täysin itä-  
 länsi-suuntaiseksi ruutujen 103/76-78 kautta kulkevak-  
 si muuttuva nokimaan vyöhyke (jatkuu etelään syventä-  
 mättömälle alueelle / ks. 4. tasokartta); saattaa hy-  
 vin osoittaa lattia- tai seinärajaa  
 ks. diat 80 - 81 ja 108 - 10

ruudussa 103/75 kaakko-luodesuuntainen ohut tummanmaan  
 nauha, joka 3,5. tasossa on hyvin säännöllinen kulkien  
 kaivausruudun poikki (ks. dia 101 ja 4. tasokartta)

Kiveys: ruutujen 102-03/76-79 alueella nokisessa maassa on  
 itä-länsisuuntainen selvästi erottuva kiviriutta, jo-  
 ta ei kaivettu 2. tasoa syvempään

Avoliesi ? Ison maakiven ruuduissa 95-96/77-78 ympäristössä, lä-  
 hinnä itä-, pohjois- ja länsipuolella oli 2. tasoista  
 lähtien näkyvissä runsas noensekainen kiveys. Kun edet-  
 tiin syvemmälle ja osa kiveyksestä poistettiin, noki-  
 maa-alue tummeni ja keskittyi enemmän kiven ympärille  
 ja sen koillis- ja luoteiskulmille (ks. 4. taso). Lo-  
 pulta hiili muodosti selvän enemmän tai vähemmän kol-  
 mikulmaisen hiilikehyksen, kiven juurelle (ks. dia  
 150).

ks. diat 75, 74, 10, 104, 113, 130, 149, 150 ja 152

Sekundääriset rakenteet:

Ojat: Kaivausalueen näyttää halkaissees 3 myöhempää kulttuu-  
 rikerroksen läpäisevää ojaa, jotka kaikki ovat olleet  
 lievästi itä-länsisuunnasta poikkeavia, keskenään sa-  
 mansuuntaisia: I ruuduissa 94-95/75-80, II ruuduissa  
 97/75-80 ja III ilmeisesti ruuduissa (102?-) 103/  
 (75-78?)79-80.



Räjätetty kivi: Kookas maakivi on räjäytetty ruuduissa 91-92/81-82, josta sen palaset ovat levinneet ympäriinsä.

Kaivausalueen II:l esinelöydöt koostuivat vähän yli 600 g:sta saviastian paloja, 3 helmestä, 5 piinpalasta, 4 palaneen luun sirusta sekä lasi- ja metalliesineiden katkelmista. Lähes kaikki rautanauhat ym. -esineet tulivat 0. ja 1. tasosta, jotka voitiin katsoa varmuudella sekoittuneeksi kerrokseksi. Talteen otettiin selvästi sekundaarisia esineitä mm. 6 lyijyplommia (lannoitussäkkien sinettejä entisaikaan?).

Palanutta luuta tavattiin erittäin vähän, tosin kaivajia oli vaikea saada noteeraamaan tällaiset vähäiset sirut. Tuo seikka kuitenkin ei tukisi oletusta ison kiven ympäristön liesi-funktiosta.

Rautakautisiksi varmimmin kerrostumat veisi 2 kuultavansinistä lasimassahelmeä (n:ot 2 - 3), molemmat vahvasti nokisista 2. tasoa syvempää kaivamatta jääneistä keskiruuduista 99,70/76,40 (pl 231) ja 102,30/76,50 (pl 221).

Rautakautisina voitaneen pitää ehkä myös ainakin osaa piinpaloista: selvän poraterän ja veitsen muodostavaa esinettä n:o 7.

Mielenkiintonsa on palaneen saven möhkäleillä, jotka löytyivät soikeasta kulttuurimaakuopasta ruudusta 103/78 Pl = 240 (n:o 30) sen pohjatasoista.

Keramiikka on koristelematonta, mutta koostuu hyvin monesta erilaisesta astiasta sekä talous- että hienompaa käyttöä varten. Reunapaloja on parikymmentä, kauttaaltaan vain niukasti profiloituja. Pohja on ollut tasainen. Saviastia-aines karkeasta kauniin ruskean kiilloitettuun pintaan (esim. n:o 107).

### KAIVAUSALUE III

Paikka löytyi alkupäivien sateiden seurauksena. Kiertelimme Hannun kanssa sadepäivinä peltoja katsellen sateen puhdistamia esineitä maassa. Kiinnitimme huomiota pellon alaosassa olleen kyntämättömän kivisen alueen ympäriltä melko samasta kohden keskittymänä löytyneeseen keramiikkaan. Avasimme tähän suunnilleen itä-länsisuuntaisen 14 m pit. koeojan, kun sadepäivinä emme voineet tasokaivaustakaan (ks. dia 14) jatkaa (tuli hieman vinosti, emmehän voineet sateella mitata).

Koeoja tuottikin tuloksen: sen läntisemmästä kulmasta tuli esille selvä liesi ja siitä vähän itään 3 peräkkäistä, ilmeistä paalunreikää. (ks. diat 23 - 29)

Alueelle siirrettiin vaaituskoneen paikka em. pisteestä 22079 kaivausalueen koillispuolen pellolle. Kiintopisteen paikka oli ojassa olevan avokallion maalattu kohta, jonka korkeudeksi saatiin 109,05 m ymp. Latan lukema oli 249.

Alueelle ruudutettiin aluksi  $16 \text{ m}^2$ :n laajennus lieden ympärille ja pian 9 metrin jatke koeojan itäpäästä pohjoiseen mainitun kyntämättömän karikon viereen. Kaikkiaan tasokaivauksena vietiin pohjaan täällä siis n.  $36 \text{ m}^2$ :n kaivausala.

### Liesi

Alueella oli vain ohut peltomultakerros (5 - 15 cm), jota ei siis poistettu maansiirtokoneella, vaan lapioidilla. Sen alta tuli pian esiin kellanruskea, karkeahko hiekkamoreeni, jossa näkyi vielä ~~au-~~sanjälkiä itä-länsisuunnassa. Siis koko kaivettu kerros (pohjaan asti) oli vain n. 20 - 25 cm koko lieden lähiympäristössä.

Liesikiveys putkahti nokisena, selvästi erottuvana esiin heti jo peltomultakerroksen pohjaosissa n. 15 cm pinnasta. Se oli osittain aurojen rikkomaa. Tästä edettäessä syvemmäs liesikivet olivat paikallaan niin, että runsaat 10 cm liesikerrosta tuli dokumentoitua (pl 242 - 256). Pl 256 liesi saavutti pohjan.

Pintaosissaan sen eteläsivulla oli tuhkainen hiesuvyö (ks. dia 28 - 29). Liedestä otettiin  $C_{14}$  ja arkeobotaanisia -näytteitä.

Siitä löydettiin in situ keramiikkaa.

ks. diat 14, 24 - 29, 62, 66, 67, 76, 79, 83, 84, 91 - 93

mv-kuvat 28, 29, 96 - 107, 114 - 16, 120 - 24, 127, 128, 140, 143, 147, 148, 155 - 57

Lieden pohjoispuolella oli 3 laajahkoa nokiläikkää (ks. tasokartat + mv-kuvat 106, 117 ja 120 - 21), joista eräät saattavat merkitä paalunjälkikonstruktioita?

### Paalunjäljet

Jo koeojavaiheessa tuli lieden kanssa esiin 3 säännöllistä paalunjälkeä: A ruudussa  $x = 1012,75 - 1012,95 / y = 863,25 - 863,40$  (ks. dia 23); B  $x = 1012,95 - 1013,15 / y = 864,45 - 864,60$  (ks. diat 64 - 65) ja C  $x = 1013,55 - 1013,85 / y = 865,05 - 865,30$  (ks. mv-kuva 132).



Näistä rakenteellisesti selvin oli B, josta löytyi in situ palaneen luun ja puun siruja (n:o 145, 148) pl 226 - 233 sekä keramiikkaa (n:o 171). Paalunjälkeä reunusti hiilivyö (ks. tasokartta). Sen leikkaus oli  $\emptyset$  15 x 10 cm ja syvyys 5 cm (ks. mv-kuvia 132). Myös paalunjäljestä C löytyi in situ keramiikkaa (n:o 182). Paalunjälki A oli epämääräisin.

#### Kiviriutta

Itäosan pohjoiseen suuntautuvan koeojan pohjoisista osista tuli jälleen esille noki/kulttuurimaakerroksia ja keramiikkaa. Täällä olevat kookkaat kivet saattaisivat kuulua rakennuksen rakenteisiin.

Näitä alueita (ruutujen 1018-22/873 ympäristöä) on tutkittava laajemmin.

#### Esinelöydöt

Paakkolanmäki III:n kulttuurikerros oli huomattavasti ohuempi kuin alueella II:1. Keramiikkaa täältä löydettiin n. 150 g sekä yksi ilmeisesti sekundäärinen helmi (n:o 143).

Palanutta luuta löytyi hieman II:1 enemmän.

Saviastia-aines lienee samanaikaista molemmissa.

#### Uhrikuoppa

Kuten mainittiin jo edellä, löytyi kaivausten alkuvaiheessa kiintopisteen n:o 22079 vierestä avokalliosta melkoisesti uhrikuoppaa muistuttava kuopanne loivasti länteen viettävästä kalliosta.

Lähistöllä on runsaasti avokalliota, joista ei kuitenkaan toista kuoppaa löytynyt perusteellisestakaan haravoinnista huolimatta. Tämäkin kuoppa, onko se ihmistyötä ollenkaan?, jää näin ollen toistaiseksi epävarmaksi. (ks. diat 8 - 9, 13)

#### Rauniot

Kaivausalueen III ja uhrikuopan välissä on rinteessä luontainen kivivalli, johon on varmasti pellostä ajettu lisää kiviä. Tämän vallin päällä ison koivun alla on kuitenkin jonkunverran nelikulmaista latomusta muistuttava selvästi ihmistekoinen raunio ja sen vieressä pellon-puolella toinen. Puhdistimme sadepäivinä näitä kasvillisuudesta.

Kaivamastani koekuopasta tuli syvältä kivien ja maan (isompi raunio maansekainen) tiilijätettä ja muovia. Ne ovat siis kovin myöhäisiä. (ks. diat 10 - 12, 15 - 22)

Koeoja

Kaivoimme sadepäivien aikana myös n. 10 m pitkän koeojan alueesta III etelään n. ruutujen 968/916-26 kohdalle, koska sen läheltä löytyi pronssiesine (n:o 194) ruudusta 971/920 ja pari keramiikan palaa. Koeojassa ei kuitenkaan ollut kulttuurikerrosta (ks. mv-kuvat 194 - 98).

YHTEENVETO

Paakkolanmäen alueella näyttää olevan myöhäisrautakautinen ja/tai varhaiskeskiaikainen rakennusjäännösalue säilynyt peltokerroksen alla paikoin melko koskemattomana. Ainakin kolmesta toisistaan erillään olevasta tämännäköisestä asuinpaikasta/mahd. myös rakennuksesta on löydetty todisteita: kohteet Paakkolanmäki I:1, II:1 ja III. Mahdollisesti kaivauksia 1985 laajennettaessa niitä löytyy lisää (syksyn -84 erillinen kulttuurikerrosalue?).

Alueella II:1 oleva rakennus näyttäisi ehkä tulipalossa tuhoutuneen, siksi runsasta nokimaa paikalla on, ellei se sitten selittyne jatkossa paja- tms. funktiolla.

Alueen III liesi paalunjälkineen kuvastanee ehkä jonkinlaista sivurakennusta ?

Molemmilla alueilla on tehty sisämaamme oloissa ainutlaatuisen merkittäviä löytöjä, joiden jatkotutkimukset ja niiden antama tieto järvisuudun esihistorian lopun asutuksesta tuo varmasti uusia piirteitä ja tietoja esiin.

Kimmo Seppänen  
31.3.1985 Lepaassa



Iuettelo Lahden Ahtialan Paakkolanmäen kaivausten 26.6.-10.8.1984 valokuvista.  
Kuvat ottaneet kartanpiirtäjä Hannu Poutiainen ja kaivaustenjohtaja Kimmo Seppänen.  
Negatiiveja säilytetään Lahden kaupunginmuseon valokuva-arkistossa numeroilla:

## DIAT

- Filmi 1/ 1. Paakkolanmäki II:1, kaivausalue maansiirtokoneen jäljiltä kuvattuna kaakosta 26.6.1984;  
kaivajat poistamassa pintamaata (20832)
2. kuten yllä, lounaasta (20833)
  3. kuten yllä, idästä; tasutalla näkymä Alasenjärvelle (20834)
  4. kuten yllä, lännestä; koko tasanne, taustalla metsänreuna (20835)
  5. kuten yllä, luoteesta; taustalla asuinrakennus pihoineen (20836)
  6. Kaivaustenjohtaja esittelee kaivaustehtävää kaivajille (20837)
  7. Kaivausalueen pohjoisosaa etelästä 26.6.; pintamaata siistitty lapiolla (20838)
  8. Mahdollisen uhrikuopan sijaintikohta avokalliassa (ks. kuvassa 1/3 näkyvän suuren koivun kohdalla rinteessä) latan alapuolella 27.6. lounaasta (20839)
  9. kuten yllä kauempaa luoteesta; latan oik. puoleinen pää kuopan kohdalla (20840)
  10. Uhrikuopan kaakkoispuolella n. 10 m:n päässä (em. suuren koivun juurella) sijainnut säännöllisen neliskulmainen kivikumpare ennen tutkimuksia lännestä; koekuopasta löydettiin syvältä kivirauniosta tiiltä ym. nuorempaa ainesta. Iienee ladon perustuksia. (20841)
  11. kuten yllä, koillisesta (20842)
  12. Kumpareen ja uhrikuopan välillä olevaa vieritettyä tai luontaista kivikkoa lännestä. (20843)
  13. Uhrikuopan kohta (kuvan vasemmassa alakulmassa kameran linssinsuojuksen kohdalla), kivikkoa ja kumpareen paikka (latan kohdalla) alhaalta luoteesta 27.6. (20844)
  14. Paakkolanmäki III, työkuva idästä pitkää koeojaa avattaessa sateisena päivänä 29.6.; oikealla suuri koivu, jonka vieressä kumpare ja takana uhrikuoppa (20845)
  15. Maan- ja kivensekainen kupare koillisesta, kun kasvillisuus on poistettu. (20846)
  16. kuten yllä, etelästä (20847)
  17. kuten yllä, luoteesta (20848)
  18. kuten yllä, idästä (20849)
  19. kuten yllä idästä kauempaa; edessä toinen neliskulmainen maansekainen kumpare, joka oli vähän pienempi; lienee myöskin melko nuorta perua (20850)
  20. Molemmat kumpareet koillisesta 29.6. (20851)
  21. Isomman kumpareen pintaa (mm. nokisia kiviä) (20852)
  22. kuten yllä (20853)
  23. Paakkolanmäki III, paalunjälki A ruudussa 1012/863 koejavaiheessa 4.7. (20854)
  24. P. III, lieden kaakkoiskulma ruudussa 1012/862 koejavaiheessa 4.7. (20855)
  25. kuten yllä idästä 4.7. (20856)
  26. P. III, lieden kohta laajennettuna (ruudut 1011-12/862) pohjoisesta; liesi ja koeoja 2. tasossa ja em. ruudut 1. tasossa 7.7. (20857)
  27. kuten yllä, liedenkohta lähempää (20858)
  28. kuten yllä, ruudun 1011/862 liettä reunustanut hiesuvyö (20859)
  29. kuten kuva 1/26 (20860)
  30. P. II:1, ruutujen 93-94/80 hiekkamaaläiskä 1. tasossa lännestä 11.7. (20861)
  31. kuten yllä etelästä (20862)
  32. P. II:1, ruutujen 95-96/80 hiekkaläiskä 1. tasossa lännestä 11.7. (20863)
  33. P. II:1, ruudun 96/75 hietaläiskät 1. tasossa pohjoisesta 11.7. (20864)
  34. P. II:1, ruutujen 93-94/75 hiekkaläiskät 1. tasossa lännestä 11.7. (20865)
- Filmi 2/35. Valokuvauskehikon rakentaminen (oik. kartanpiirtäjä Hannu Poutiainen) 15.7. (20866)
36. P. II:1, ruudut 96/79-80 etelästä 2. tasossa 16.7. (korvaa tasokartan) (20867)
  37. kuten yllä, ruudut 95/79-80 (20868)
  38. kuten yllä, ruudut 96/77-78 (20869)
  39. kuten yllä, ruudut 95-96/77 (20870)
  40. kuten yllä, ruudut 96/75-77 (20871)
  41. kuten yllä, ruudut 95/75-77 (20872)
  42. kuten yllä, ruudut 94/75-77 (20873)
  43. kuten yllä, ruudut 93/75-77 (20874)
  44. kuten yllä, ruudut 97-98/77 (20875)
  45. kuten yllä, ruudut 97-98/78 (20876)
  46. kuten yllä, ruudut 97-98/79-80 (20877)



Filmi 2/47. Kaivajat Erja Heinonen ja Iasse Neuvonen kaivamassa ruutuja 93-94/79-80 (20878) (2)

48. P. II:1, ruudut 91-92/79 2. tasossa 16.7. (20879)
49. kuten yllä, ruudut 91-92/80 (20880)
50. P. II:1, ruudut 102/77-78 1. tasossa 17.7. (20881)
51. kuten yllä, ruudut 101/77-78 (20882)
52. kuten yllä, ruudut 103-104/77 (20883)
53. kuten yllä, ruudut 103-104/78 (20884)
54. kuten yllä, ruudut 103-104/79 (20885)
55. kuten yllä, ruudut 103-104/80 (20886)
56. kuten yllä; paalunjälki ruutujen 94-95/75 rajalla 1. tasossa (20887)
57. kuten yllä, ruudut 95-96/75 lännestä (20888)

Filmi 3/58. P. II:1, ruudut 93/75-76 tasossa 2,5 26.7. (20889)

59. kuten yllä, ruudut 93-94/75 (20890)
60. kuten yllä, ruudut 93-94/76 (20891)
61. Työkuva: kaivajia ruuduissa 93-94/77-80 (20892)
62. P. III, ruudut 1011-1012/861 tasossa 1,5 26.7. (20893)
63. kuten yllä, ruudut 1013-1014/861 (20894)
64. P III, paalunjälki B ruutujen 1012-1013/864 rajalla 1.8. (20895)
65. kuten yllä (20896)
66. P.III, liesi ruudussa 1012/861 etelässä 1.8. (20897)
67. kuten yllä (20898)

Filmi 4/68. P. II:1, ruudut 97-98/75-76 etelästä 2. tasossa 2.8. (20899)

69. kuten yllä (20900)
70. kuten yllä, ruudut 95-96/75-76 (20901)
71. kuten yllä, ruudut 93-94/75-76 (20902)
72. kuten yllä, ruudut 93-94/77-78 (20903)
73. kuten yllä, ruudut 93-94/79-80 (20904)
74. kuten yllä, ruudut 95-96/79-80 (20905)
75. kuten yllä, ruudut 95-96/77-78 (20906)
76. P. III, liesi ruudussa 1012/862 tasossa 2. (pl = 246 lieden keskellä) 2.8. (20907)
77. P. II:1, ruudut 97-98/77-78 etelästä 2. tasossa (ei piirretty!) 2.8. (20908)
78. kuten yllä, ruudut 97-98/79-80 (20909)
79. P. III, liesi ruudussa 1012/862 etelästä (pl = 248) 3.8. (20910)
80. P. II:1, ruudut 103-104/79-80 etelästä tasossa 2,5 3.8. (20911)
81. kuten yllä, ruudut 103-104/77-78 (20912)
82. kuten yllä, ruudut 103-104/75-76 (20913)
83. P. III, liesi ruudussa 1012/862 etelästä (pl = 250) (20914)
84. kuten yllä; liesi kaivettu pohjaan (pl = 256/lounaisnurkasta hiilen alta hiukan humusta, jonka seassa taas <sup>humusta</sup> humusta, Poutiainen!) (20915)
85. P. II:1, ruudut 99-100/75-76 etelästä 2. tasossa 3.8. (20916)
86. kuten yllä, ruudut 99-100/77-78 (20917)
87. kuten yllä, ruudut 99-100/79-80 (20918)
88. kuten yllä, ruudut 101-102/79-80 (20919)
89. kuten yllä, ruudut 101-102/77-78 (20920)
90. kuten yllä, ruudut 101-102/75-76 (20921)
91. Paakkolammäki III; kaivausalue pohjaan kaivettuna lännestä 3.8. (20922)
92. kuten yllä, etelästä (20923)
93. kuten yllä, idästä (20924)
94. P. II:1, ruudut 93-94/79-80 etelästä 3. tasossa (20925)
95. kuten yllä, ruudut 93-94/77-78 (20926)
96. kuten yllä, ruudut 93-94/75-76 (20927)
97. P. II:1, paalunjälki ruudussa 93/75 3. tasossa (20928)
98. kuten yllä, lähempää (20929)
99. P. II:1, ruudut 103-104/79-80 pohjoisesta 3. tasossa (20930)
100. kuten yllä, ruudut 103-104/77-78 (20931)

Filmi 5/101. P. II:1, ruudut 103-104/75-76 pohjoisesta 3,5 tasossa (20932)

102. kuten yllä, ruudut 103-104/77-78 (20933)
103. kuten yllä, ruudut 95-96/77-78 etelästä (20934)
104. kuten yllä (20935)
105. P. II:1, ruudut 93-94/77-78 etelästä 3. tasossa (20936)
106. kuten yllä, ruudut 93-94/75-76 (20937)
107. P. II:1, nokiläiskiä 3. tasossa ruudussa 93/77 (x = 93,85/y = 77,95) (20938)
108. P. II:1, ruudut 103-104/79-80 pohjoisesta 4. tasossa (paalunjäljet koholla) (20939)
109. kuten yllä, ruudut 103-104/75-76 (20940)
110. kuten yllä, ruudut 103-104/77-78 (20941)



- Filmi 5/111. Paakkolanmäki II:1, ruutu 95/76 3. tasossa; nokinen kiveys (20942)
112. II:1, ruudut 95-96/75-76 etelästä 3. tasossa (20943)
  113. kuten yllä, ruudut 95-96/77-78 (20944)
  114. kuten yllä, ruudut 95-96/79-80 (20945)
  115. II:1, ruudut 103-104/79-80 pohjoisesta 4,5 tasossa (20946)
  116. kuten yllä, ruudut 103-104/77-78 (20947)
  117. kuten yllä, ruudut 103-104/75-76 (20948)
  118. kuten yllä, ruudut 93-94/77-78 etelästä 3,5 tasossa (20949)
  119. kuten yllä, ruudut 93-94/75-76 (20950)
  120. Paakkolanmäki IV, koeoja n. 50 m P. III:n eteläpuolella pellolla. Koeojan itäpää lännestä; latta 5 m. (20951)
  121. kuten yllä, koeojan itäpää idästä. (20952)
  122. kuten yllä, koeojan länsipää lännestä. (20953)
  123. kuten yllä, koeojan länsipää idästä. (20954)
  124. kuten yllä, koeojan itäpääty/leikkaus. (20955)
  125. II:1, kiveys ruudussa 96/78 etelästä 3. tasossa (20956)
  126. II:1, paalunjälki ruudussa 93/75 (20957)
  127. kuten kuva 5/125 (20958)
  128. II:1, ruudut 93-94/75-76 etelästä 4. tasossa (20959)
  129. kuten yllä, ruudut 93-94/77-78 (20960)
  130. II:1, nokialue kiven ympäröstössä ruuduissa 96/77-78 3. tasossa (20961)
- Filmi 6/131. Tunnelmaa "teltassa" (20962)
132. II:1, ruudut 103-104/79-80 pohjoisesta 5. tasossa (20963)
  133. kuten yllä, ruutu 104/79 etelästä; paalunjälki, hiilirengas ja tuhkansekaista hiesua (20964)
  134. kuten yllä laajempana (20965)
  135. Työkuva, oik. Sirpa Iappalainen ja vas. Annukka Lario (20966)
  136. Työkuva, Sirpa Iappalainen (20967)
  137. Työkuva, edessä Taru Valjakka, takana Annukka ja Sirpa (20968)
  138. II:1, ruudut 95-96/77-78 pohjoisesta 3,5 tasossa; osa kiveyksestä poistettu ja musta nokimaa-alue pieneni entisestään näyttäen keskittyvän ison kiven ympärille; hiesua alkaa tulla näkyviin ruudun pohjoisreunasta (20969)
  139. II:1, ruudut 93-94/77-78 pohjoisesta kaivettu lähes pohjaan (20970)
  140. II:1, paalunjälki ruudussa 95/79 etelästä (pl = 232) (20971)
  141. II:1, paalunjälki ruudussa 94/75-76 etelästä 10.8. (20972)
  142. II:1, paalunjälkiäruudussa 104/77-78 etelästä (pl = 236 ja 234) (20973)
  143. II:1, paalunjälkiä ruuduissa 95-96/79 10.8. (20974)
  144. II:1, paalunpaikka ruudun 93/75 profiilissa pohjoisesta 13.8. (20975)
  145. kuten yllä, idästä (20976)
  146. II:1, paalunjälki ruudussa 95/79 lännestä ( $x = 95,65/y = 79,80$ ); Paalun  $\emptyset$  NS-suunnassa 34 cm. Itäpuolisko kaivettu n. 9,5 cm,  $\emptyset$  n. 20 cm, kun paalunjälki alkaa hävitä näkyvistä. Itäpuoliskon pl = 242 ja länsipuoliskon pl = 233. (20977)
  147. II:1, leikkauskuva ruudusta 105/79 (paalunjälki) etelästä ( $x = 105,00/y = 79,15/z = 244$ ) 13.8. (20978)
  148. II:1, leikkauskuva ruudusta 95/79 (paalunjälki) idästä; itäpuoli kaivettu pohjaan. 14.8. (20979)
  149. II:1, ruudut 95-96/77-78 pohjoisesta 14.8. (20980)
  150. kuten yllä (20981)
  151. II:1, paalunjälki ruudussa 104/77, kun kivet on poistettu (pl = 237);  $\emptyset$  NS-suunnassa 41 cm ja NE-suunnassa 42 cm. 15.8. (20982)
  152. II:1, ruudut 95-96/77-78 pohjoisesta 5. tasossa (20983)
  153. II:1, leikkauskuva ruudusta 104/77 (paalunjälki)  $\emptyset$  NE-suunnassa 42 cm (pl = 238/250) (20984)
  154. II:1, leikkauskuva ruudusta 104/75 idästä (20985)



- Filmi 1/ 1. Ahtiala Paakkolanmäki, näkymä Alasenjärvelle 2.7.1984 (neg. 58279)  
 2-7. kuten yllä, panoraamakuva; Paakkolanmäki II:1 länsipuolen rinnettä; kuvien 4/5 rajalla näkyy suuri koivu, jonka oikealla puolella muutama metri länteen on uhrikivikallio (neg. 58280-85)  
 8-15. kuten yllä, panoraamakuva; kuvassa 8 näkyy II:1-sen multavalli (neg. 58286-93)  
 16-19. kuvausharjoituksia? (neg. 58296) (neg.  
 20. Paakkolanmäki II:1, työkuva: maansiirtokoneen kuorimaa peltomaata siistitään lastoilla, etelästä 58298)  
 21. kuten yllä, yleiskuva tasanteesta koneen jäljiltä; aloitettu kaivausalue II:1 oikealla, idästä (58299)  
 22. kuten yllä, kaakosta vaaituskoneen takaa (neg. 58300)  
 23. kuten yllä, näkymä kaivausalueelle kauempaa kaakosta; oikeassa alakulmassa kiintopistekivi (neg. 58301)  
 24. kuten yllä, pohjoisluoteesta; oikealla kiintopistekivi kumpareessa (neg. 58302)  
 25. kuten yllä, kaivausalue lännestä maavalleilta (neg. 58303)  
 26. kuten yllä, kuvattuna tasatun alueen luoteisnurkasta (neg. 58304)  
 27. Iähikuva uhrikuopasta, mittakaavana kompassi. 2.7. (neg. 58305)  
 28. Paakkolanmäki III, hiililäiskät avatussa koejassa alkuvaiheessa (paalunjäljet) idästä 6.7. Edessä oikeassa kulmassa C, kuvan keskellä B, paalun vas. etupuolella A ja koeojan vas. yläkulmassa liesi. 6.7. (neg. 58306)  
 29. P. III, yksityiskohta ruudusta 1012/862 (lieden nurkka koejassa; alkuvaiheessa). (neg. 58307)  
 30. P. III, työkuva. Iattaa pitelee Erja Heinonen ja piirtämässä Eero Österberg. 6.7. (neg. 58308)  
 31. "Asiaa tutkitaan" (Hannu Poutiainen) (neg. 58309)  
 32. P. II:1, yleiskuva kaakosta työmaakopin katolta. 12.7. (neg. 58310)  
 33. P. II:1, ruudut 93(-94)/75-76 idästä 1. tasossa (auranjäljet) 13.7. (neg. 58311)  
 34. Valokuvaustornia rakennetaan, Eero Österberg ja Ismo Tarvainen. (neg. 58312)  
 35. kuten yllä (neg. 58313)  
 36. P. II:1, työkuva alueen pohjoisosasta 1. tasossa 13.7. (neg. 58314)
- Filmi 2/ 37. P. II:1, ruudut 93-94/75-76 etelästä 1. tasossa 16.7. (neg. 52536)  
 38. kuten yllä (neg. 52537)  
 39. Kaivaustenjohtaja tekee muistiinpanojaan. idästä (neg. 52538)  
 40. P. II:1, ruudut 95-96/79-80 etelästä 1. tasossa (neg. 52539)  
 41. kuten yllä, ruudut 95-96/77-78 (neg. 52540)  
 42. kuten yllä, ruudut 95-96/75-76 (neg. 52541)  
 43. Kimmo Seppänen valokuvaamassa. (neg. 52542)  
 44. II:1, ruudut 97-98/77-78 etelästä 1,5. tasossa (neg. 52543)  
 45. kuten yllä, ruudut 97-98/75-76 (neg. 52544)  
 46. kuten yllä (neg. 52545)  
 47. kuten yllä (neg. 52546)  
 48. kuten yllä, ruudut 97-98/79-80 (neg. 52547)  
 49. kuten yllä, ruudut 91-92/79-80 0. tasossa 16.7. (neg. 52548)  
 50. kuten yllä, ruudut 101-102/77-78 1. tasossa 17.7. (neg. 52549)  
 51. kuten yllä, ruudut 103-104/77-78 (neg. 52550)  
 52. kuten yllä, ruudut 103-104/79-80 (neg. 52551)  
 53. kuten yllä, paalunjälki alkuvaiheessa ruuduissa 97(-98)/75(-76) 2. tasossa (neg. 52552)  
 54. kuten yllä, ruudut 97-98/75-76 etelästä laajempaa 2. tasossa (neg. 52553)  
 55. P. II:1, ruudut 103-104/77-78 etelästä 1. tasossa (neg. 52554)  
 56. P. II:1, työkuva alueen eteläosasta 1-2. tasoissa pohjoisesta 17.7. (neg. 52555)  
 57. kuten yllä, alueelta poistetaan vettä sateen jäljiltä 18.7. (neg. 52556)  
 58. kuten yllä, kuvattu koillisesta (neg. 52557)  
 59. kuten yllä, kaivamista sateessa ruuduissa 89-92/79-82 idästä (neg. 52558)  
 60. Dosentti Marjatta Aalto ja kaivaustenjohtaja Kimmo Seppänen neuvottelevat arkeobotaanisten näytteiden otosta 18.7. työmaakopissa (neg. 52559)  
 61. kuten yllä (neg. 52560)  
 62. kuten yllä, kaivausalueella III (neg. 52561)  
 63. kuten yllä, kaivausalueella II:1 (neg. 52562)  
 64. P. II:1, lohduttomia kuvia sadepäivänä koillisesta 19.7. ennen ojitusta ja katosrakennetta (neg. 52563)  
 65. kuten yllä, pohjoisesta (neg. 52564)  
 66. kuten yllä, kaakosta (neg. 52565)  
 67. kuten yllä, idästä (neg. 52566)  
 68. kuten yllä itäkaakosta (neg. 52567)  
 69. P. II:1, ruudut 103-104/79-80 etelästä 2. tasossa 24.7. (neg. 52568)  
 70. kuten yllä, ruudut 93-94/79-80 1,5. tasossa (neg. 52569)  
 71. kuten yllä, ruudut 103-104/77-78 2. tasossa (neg. 52570)



- Filmi 3/ 72. Kimmo Seppänen lajittelemassa näytempusseja. 24.7. (neg. 52571)
73. II:1, ruudut 103-104/75-76 etelästä 2. tasossa. 24.7. (neg. 52572)
- 74-94. II:1, tukirakenteiden ja sadekatoksen pystyttämistä 25.7. (neg. 52573-593)
95. P. III, ruudut (1013-)1014/861-862 lännestä 25.7. (neg. 52594)
96. kuten yllä, ruudut 1012-1013/861-862 (neg. 52595)
97. kuten yllä, lieden kohta ruudussa 1013/862 kohtisuoraan ylhäältä (neg. 52596)
98. kuten kuva mv3/95 (neg. 52597)
99. kuten kuva mv3/96 (neg. 52598)
100. kuten yllä, ruudut 1013-1014/863-864 (1013/863 vain osaksi) (neg. 52599)
101. kuten yllä, ruudut 1011-1014/861-862 etelästä (liesi koholla) (neg. 52600)
102. kuten yllä, liesi ruudussa 1012/862 etelästä (liesi koholla) (neg. 52601) 25.7.
103. kuten yllä 30.7. (neg. 52602)
104. kuten yllä (neg. 52603)
105. kuten yllä, liesi ruuduissa 1011-1012/861-862 etelästä (neg. 52604)
106. kuten yllä, nokiläikät (lieden jäännöksiä?) ruuduissa 1013-1014/863-864 etelästä (neg. 52605)
107. kuten yllä, molemmat nokialueet pohjoisesta (neg. 52606) 30.7.
- Filmi 4/108. P. III, ruudut 1016-1017/873 etelästä 30.7. (neg. 52607)
109. kuten yllä (neg. 52608)
110. kuten yllä, ruutu 1019/873 (neg. 52609)
111. kuten yllä, ruutu 1022/873 (neg. 52610)
112. kuten yllä, ruutu 1021/873 (neg. 52611)
113. kuten yllä, ruudut (1020-)1021(-1022)/873 (neg. 52612)
114. kuten yllä, liesi ruudussa 1012/862 etelästä; pl = 242; kuvassa näkyvästä kuopasta otettu C<sub>14</sub>-  
näytteet (neg. 52613)
115. kuten yllä (neg. 52614)
116. kuten yllä, ruutu ? (neg. 52615)
117. kuten yllä, ruutu 1013/864; hiilirengas etelästä 30.7. (neg. 52616)
118. Työntekijät tulossa aamulla kaivauksille 1.8. (neg. 52617)
119. Kaupungin edustajia paikalla: vasemmalta museomestari Asko Yletyinen, museonjohtaja Jouko Heinonen  
Erkki Jaakkola, kaivaustenjohtaja Kimmo Seppänen ja maisema-arkkitehti Kari Porra (neg. 52618)
120. P. III, ruutujen 1012-1014/861-862 nokialueet (liesien jäännökset?) lännestä (neg. 52619)
121. kuten yllä (neg. 52620)
122. kuten yllä, ruudut 1013-1014/861-862 lännestä (neg. 52621)
123. kuten yllä, ruudut 1012-1013/862 (neg. 52622)
124. kuten kuva mv4/122 (neg. 52623)
125. kuten yllä, ruudut 1015-1016/873 (neg. 52624)
126. kuten yllä, ruudut 1013-1014/873 (neg. 52625)
127. kuten yllä, liesi ruudussa 1012/862; pl = 245 keskeltä, 1.8. (neg. 52626)
128. kuten yllä (neg. 52627)
129. kuten yllä, ruudut 1017-1018/873 lännestä 2.8. (neg. 52628)
130. kuten yllä, ruudut 1019-1020/873 (neg. 52629)
131. kuten yllä, ruudut 1021-1022/873 (neg. 52630)
132. kuten yllä, ruudun 1012/864 nokiläikän leikkaus; läikkä Ø 15x10 cm, syv. 5 cm (neg. 52631)
133. P. II:1, ruudut 97-98/75-76 etelästä 2. tasossa 2.8. (neg. 52632)
134. kuten yllä, ruudut 95-96/75-76 (neg. 52633)
135. kuten yllä, ruudut 93-94/75-76 (neg. 52634)
136. kuten yllä, ruudut 93-94/77-78 (neg. 52635)
137. kuten yllä, ruudut 93-94/79-80 (neg. 52636)
138. kuten yllä, ruudut 95-96/79-80 (neg. 52637)
139. kuten yllä, ruudut 95-96/77-78 (neg. 52638)
140. P. III, lieden keskus (pl = 247) ruudussa 1012/862 etelästä (neg. 52639)
141. P. II:1, ruudut 97-98/77-78 etelästä 2. tasossa 2.8. (neg. 52640)
142. kuten yllä, ruudut 97-98/79-80 (neg. 52641)
- Filmi 5/143. P. III, liesi (pl = 248) ruudussa 1012/862 etelästä 3.8.1984 (neg. 52642)
144. P. II:1, ruudut 103-104/79-80 etelästä 3,5. tasossa (neg. 52643)
145. kuten yllä, ruudut 103-104/77-78 (neg. 52644)
146. kuten yllä, ruudut 103-104/75-76 3. tasossa (neg. 52645)
147. P. III, liesi (pl = 250) ruudussa 1012/862 (neg. 52646)
148. kuten yllä, (pl = 256), liesi kaivettu pohjaan (neg. 52647)
149. P. II:1, ruudut 99-100/75-76 etelästä 2. tasossa (neg. 52648)
150. kuten yllä, ruudut 99-100/77-78 (neg. 52649)



- Filmi 5/151. P. II:1, ruudut 99-100/79-80 etelästä 2. tasossa (neg. 52650)
152. kuten yllä, ruudut 101-102/79-80 (neg. 52651)
  153. kuten yllä, ruudut 101-102/77-78 (neg. 52652)
  154. kuten yllä, ruudut 101-102/75-76 (neg. 52653)
  155. P. III, pohjaankaivettuna lännestä (neg. 52654) 6.8.
  156. kuten yllä, etelästä (neg. 52655)
  157. kuten yllä, idästä (neg. 52656)
  158. P. II:1, ruudut 93-94/79-80 3. tasossa (neg. 52657)
  159. kuten yllä, ruudut 93-94/77-78 (neg. 52658)
  160. kuten yllä, ruudut 93-94/75-76 (neg. 52659)
  161. kuten yllä, paalunjälki ruudussa 93/75 ( $x = 93,25/y = 75,20$ ) 6.8. (neg. 52660)
  162. kuten yllä, lähempää (neg. 52661)
  163. kuten yllä, ruudut 103-104/79-80 3. tasossa pohjoisesta (neg. 52662)
  164. kuten yllä, ruudut 103-104/77-78 (neg. 52663)
  165. kuten yllä, työkuva alueen pohjoispään ruuduista 4. tasossa (neg. 52664)
  166. kuten yllä, työkuva eteläpäästä 3. tasossa (neg. 52665)
  167. kuten yllä, ruudut 93-94/75-76 etelästä 3. tasossa (neg. 52666)
  168. kuten yllä, ruudut 103-104/79-80 pohjoisesta 3,5. tasossa (neg. 52667)
  169. kuten yllä, yksityiskohta ruudusta 103/79 ( $x = 104,00/y = 80,00$ ) (neg. 52668)
  170. kuten yllä, ruudusta 104/79 ( $x = 105,00/y = 79,20$ ) (neg. 52669)
  171. kuten yllä, ruudut 93-94/77-78 etelästä 3. tasossa (neg. 52670)
  172. kuten yllä, ruudut 95-96/77-78 (neg. 52671)
  173. kuten yllä (neg. 52672)
  174. kuten yllä, ruudut 95-96/79-80; tummat kohdat koholla (neg. 52673)
  175. kuten yllä, ruudut 93-94/79-80 4. tasossa (neg. 52674)
  176. kuten yllä, yksityiskohta ruudussa 93/77 etelästä ( $x = 93,85/y = 77,95$ ) (neg. 52675)
  177. kuten yllä, ruudut 95-96/77-78 3. tasossa 6.8. (neg. 52676)
- Filmi 6/178. kuten yllä, ruudut 103-104/75-76 pohjoisesta 3,5. tasossa 6.8. (neg. 52677)
179. kuten yllä, ruudut 103-104/77-78 (neg. 52678)
  180. kuten yllä, ruudut 103-104/79-80 4. tasossa 7.8. (52679)
  181. kuten yllä, ruudut 103-104/75-76 (neg. 52680)
  182. kuten yllä, ruudut 103-104/77-78 (neg. 52681)
  183. kuten yllä, paalunjälkiä ruudussa 95/76 (neg. 52682)
  184. kuten yllä, lähempää (neg. 52683)
  185. kuten yllä, ruudut 95-96/75-76 etelästä 2,5. tasossa (neg. 52684)
  186. kuten yllä, ruudut 95-96/77-78 3. tasossa (neg. 52685)
  187. kuten yllä (neg. 52686)
  188. kuten yllä, ruudut 95-96/79-80 (neg. 52687)
  189. kuten yllä, ruudut 103-104/79-80 pohjoisesta 4,5. tasossa 7.8. (neg. 52688)
  190. kuten yllä, ruudut 103-104/77-78 (neg. 52689)
  191. kuten yllä, ruudut 103-104/75-76 (neg. 52690)
  192. kuten yllä, ruudut 93-94/77-78 etelästä 3,5. tasossa (neg. 52691)
  193. kuten yllä, ruudut 93-94/75-76 (neg. 52692)
  194. Paakkolammäki IV, koeoja n. 50 m P. III:n eteläpuolella pellolla. Koeojan itäpää lännestä. (52693)
  195. P. IV, koeojan itäpää idästä (neg. 52694)
  196. P. IV, koeojan länsipää lännestä (neg. 52695)
  197. P. IV, koeojan länsipää idästä (neg. 52696)
  198. P IV, koeojan itäpään leikkaus (neg. 52697) 7.8.
  199. Eero Österberg piirtämässä (neg. 52698) 9.8.
  200. P II:1, ruudut 96-97/78-79 etelästä 3. tasossa (neg. 52699)
  201. kuten yllä, ruudut 93-94/75-76 4. tasossa (neg. 52700)
  202. kuten yllä, ruudut 93-94/77-78 (neg. 52701)
  203. kuten yllä, ruudut 103-104/79-80 pohjoisesta 5. tasossa (neg. 52702)
  204. kuten yllä, ruutu 104/79 etelästä (neg. 52703)
  205. kuten yllä, leikkauksessa näkyy mahdollinen paalunjälki. Sen ympärillä tuhkan sekainen hiesu, joka ulottuu kauemmas. Vaalean hiesun eteläpäässä hiilirengas. (neg. 52704)
  206. kuten yllä, ruudut 95-96/77-78 3,5. tasossa (ks. teksti dia6/138) (neg. 52705)
  207. kuten yllä, ruudut 93-94/77-78 lännestä (neg. 52706)
  208. kuten yllä, pohjoisesta (neg. 52707)
  209. kuten yllä, paalunjälki ruudussa 95/79 etelästä ( $pl = 232$ ) (neg. 52708)
  210. kuten yllä, paalunjäljet ruudussa 103/77 etelästä 9.8. (neg. 52709)
  211. kuten yllä, paalunjälki ruudussa 93/75 etelästä ( $x = 93,75/y = 75,75$ ) (neg. 52710)
  212. kuten yllä (neg. 52711)
  213. Yleisnäkymä "teltalle" kaakosta tulopolulta (neg. 52712)



- Filmi 7/214. Paakkolanmäki II:1, ruudut 95-96/75-76 lännestä 10.8.1984 (neg. 52713)
215. kuten yllä, etelästä (neg. 52714)
  216. kuten yllä, ruudut 93-95/75 etelästä (neg. 52715)
  217. kuten yllä (neg. 52716)
  218. kuten yllä, paalunjäljet ruudussa 95/79 (pl = 231 ja 232) 10.8. (neg. 52717)
  219. Pressut poistettu 10.8. ja osa alueesta peitetty muovilla mm. paalujen paikat. Poistetaan vettä kuopalle kaivetuista kohdista. (neg. 52718) 13.8.
  220. kuten yllä (neg. 52719)
  221. P. II:1, paalunpaikka ruudussa 93/75 pohjoisesta (neg. 52720)
  222. kuten yllä, idästä (neg. 52721) Paalun  $\emptyset$  NS-suunnassa 24 cm, syvyys 6 cm; Paalu x = 93,25/y = 75,1
  223. kuten yllä, ylhäältä (neg. 52722) pl = 235 (hiesun pl = 243)
  224. kuten yllä, paalunpaikka ruudussa 95/79 ylhäältä (ks. dia6/146) (neg. 52723)
  225. kuten yllä, paalunpaikka ruudussa 105/79 etelästä (x = 105,00/y = 79,15/pl = 244) (neg. 52724)
  226. kuten yllä (neg. 52725)
  227. kuten yllä, paalunpaikka ruudussa 95/79; itäpuoli kaivettu pohjaan; leikkaus NS-suunnassa; paalun syvyys 9 cm (pl = 232-241) (neg. 52726)
  228. kuten yllä, leikkauskuva idästä (neg. 52727)
  229. kuten yllä, paalunjälki ruudussa 93/75;  $\emptyset$  NS-suunnassa 17 cm, pl = 238 (neg. 52728)
  230. kuten yllä, kiveystä ruudussa 95/76 lännestä; osa kivistä limittäin; epämääräisiä pyöreähköjä tummempia läikkiä (neg. 52729)
  231. P II:1, ruudut 95-96/77-78 pohjoisesta (neg. 52730)
  232. kuten yllä (neg. 52731)
  233. kuten yllä, idästä (neg. 52732)
  234. kuten yllä, lännestä; musta hiilialue pienentynyt entisestään, edelleen runsaasti rapautuneita kiviä; osa pienistä kivistä ison kiven länsipuolelta poistettu (neg. 52733)
  235. kuten yllä, ruudut 93-94/79-80 etelästä; kuopalle kaivetuissa kohdissa pieniä hiilenmuruja pohjaan saakka = kulttuurimaata (neg. 52734)
  236. kuten yllä, ruudut 93-94/77-78 (neg. 52735)
  237. kuten yllä, paalunpaikka ruudussa 95/79 ylhäältä  $\emptyset$  30 cm, pl = 235 (neg. 52736)
  238. kuten yllä, paalunpaikka ruudussa 93/75 ylhäältä  $\emptyset$  14 cm, pl = 239 (neg. 52737)
  239. kuten yllä, paalunpaikka ruudussa 95/79  $\emptyset$  32 cm, pl = 236 (neg. 52738)
  240. kuten yllä,  $\emptyset$  30 cm (tummemman alueen kohdalla 12 cm), pl = 238 (neg. 52739)
  241. kuten yllä, ruudut 95-96/76-77; osa kivistä poistettu (alin kohta 4. tasoa, pl = 245; keskimäinen pl = 240; ylin taso pl = 239); pyöreähköjä läiskä alettu kaivaa profiilissa (neg. 52740)
  242. kuten yllä, 95-96/75(-76); alin eli 4. taso pl = 244, muut koholla (neg. 52741)
  243. kuten yllä, ruutu 95/79 paalunjälki  $\emptyset$  24 cm (tumma alue n. 9 cm), pl = 240 (neg. 52742)
  244. kuten yllä, paalunpaikka ruudussa 96/80 kaivettu kuopalle (x = 96,35/y = 80,25), pl = 232-236  $\emptyset$  NS-suunnassa 18 cm ja WE-suunnassa 16 cm//pienempi kuoppa pl = 232-237 (neg. 52743)
  245. kuten yllä, paalunpaikka ruudussa 93/75; eteläpuoli kaivettu pohjaan;  $\emptyset$  WE-suunnassa 27 cm, pl = 239 (neg. 52744)
- Filmi 8/246. P. II:1, ruutu 95/76; epämääräiset läiskät kaivettu profiilissa NS-suunnassa; alin taso 4. 15.8.1984 (neg. 52745)
247. kuten yllä, ruutu 96/75 pohjoisesta; epäm. läiskät kaivettu osittain kuopalle (neg. 52746)
  248. kuten yllä, paalunpaikka ruudussa 104/77;  $\emptyset$  NS-suunnassa 41 cm ja WE-suunnassa 42 cm, pl = 238-250 pohjoispuoli kaivettu kuopalle; luoteisnurkassa olevan kiven kohdalla oli hiiltä (neg. 52747)
  249. kuten yllä, ruudussa 104/80 pieni puoreä, säännöllisenmuot. tummaan alue  $\emptyset$  12 cm, pl = 227 (vaalea hiesu pl = 229/hiesu pl = 239); muoto säilyi säännöllisenä pohjaan asti (neg. 52749)
  250. kuten yllä (neg. 52750)
  251. kuten yllä, paalunjälki ruudussa 104/78 (pl = 236-252); epäm. muotoinen tumma kulttuurimaa vaihtui ilman rajaa vaaleaksi hiesuksi; osittain kaivettu kuopalle; pohjoisesta (neg. 52751)
  252. kuten yllä (neg. 52752)
  253. kuten yllä, ruudut 95-96/76-78; ison kiven ympärillä oleva hiilialue pienentynyt, enää varsinaisest ison kiven koillispuolella, 4,5, taso 15.8. (neg. 52753)
  254. kuten yllä, paalunpaikka ruudussa 104/77 profiilissa;  $\emptyset$  WE-suunnassa 42 cm, pl = 238-250 (neg. 52754)
  255. kuten yllä,  $\emptyset$  WE-suunnassa 37 cm, pl = 241 16.8.1984 (neg. 52755)
  256. kuten yllä,  $\emptyset$  WE-suunnassa 27 cm, pl = 244-247 (neg. 52756)
  257. kuten yllä, pohjassa (neg. 52757)
  258. P. II:1, ruutu 95/76; epämääräiset pyöreät läiskät kaivettu profiilissa; syvemmälle ulottuvan tummahkon alueen kohdalla, leikkauksen länsipuolella tasossa pl = 239-253 näkyypuolipyöreä kohta, josta lähti luoteeseen n. 5 cm leveä juova; läiskät suht. vaaleita hiilipitoisia (neg. 52758)
  259. kuten yllä (neg. 52759)
  260. kuten yllä, ruutu 95/76; kiven alta paljastui puhdasta keskikarkeata hiekkaa, osin myös kulttuurimaahan sekoittuneena (x = 75,90/y = 76,85/pl = 243); hiekkaa ollut muuallakin ison kiven ympäristössä hiilialueella (neg. 52760)

Filmi 8/261. P. II:1, ruutu 95/76; epämääräiset pyöreät läiskät pohjoisesta (neg. 52761)

(8)

262. kuten yllä (neg. 52762)

263. kuten yllä, ruudut 95-96/77-78 pohjoisesta 5. tasossa (neg. 52763)

264. kuten yllä (neg. 52764)

265-268. Paakkolanmäki II:1 peittäminen muovilla (neg. 52765-768)

269-271. Paakkolanmäki III peittäminen muovilla (neg. 52769-771)



ALUE II:1

Löytöluettelo. Esineitä säilytetään Musee viraston Esihistorian toimiston kokoelmis numerolla KM 22623:1-200.  
Diario 7.1.1985.

Helmet

- |  |              |          |        |         |
|--|--------------|----------|--------|---------|
| 1. Meripihka (?) helmi Ø 8-9 mm<br>(läpinäkyvä, reikä) | 91,28/80,75  | sek. krs | pl=202 | 13.7.-8 |
| 2. Viikinkiaj. sin. helmi<br>Ø 5,5 x 8 mm (lattea)     | 99,70/76,40  | ?        | pl=231 | 30.7.   |
| 3. Viikinkiaj. sin. helmi<br>Ø 5 x 8 mm (lattea)       | 102,30/76,50 | ?        | pl=221 | 5.7.    |

Piiesineet

- |  |        |          |  |       |
|--|--------|----------|--|-------|
| 4. Piinpala, tummanharmaa tulus-<br>pii ? (14 x 18 x 6 mm) | 94/78  | 2. krs   |  | 17.7. |
| 5. " , savunharmaa koverrus-<br>terä (15 x 7 x 6 mm)       | 94/79  | sek. krs |  | 5.7.  |
| 6. " , kellertävä (15 x 15<br>x 5 mm)                      | 95/80  | 1. krs   |  | 9.7.  |
| 7. Piiesine, pora + veitsi<br>(15 x 15 x 4 mm)             | 96/76  | 1. krs   |  | 5.7.  |
| 8. " , piikynsi<br>(15 x 5 x 2 mm)                         | 100/79 | sek. krs |  | 2.7.  |

Kivi

- |  |       |        |  |       |
|--|-------|--------|--|-------|
| 9. Pieni pyöreä kivi (6 x 14 mm)<br>säännöllinen, käytetty ? 2,5 g | 95/76 | 2. krs |  | 17.7. |
|--|-------|--------|--|-------|

Luu

- |   |             |        |        |       |
|---|-------------|--------|--------|-------|
| 10. Palaneen luun siru                  | 90,25/79,95 | 1. krs |        | 26.7. |
| 11. "                                   | 96,35/77,01 | 3.krs  |        | 6.8.  |
| 12. " pala                              | 97,15/77,76 | 2. krs | pl=234 | 16.7. |
| 13. "                                   | 98/76       | 2. krs |        | 11.7. |
| 14. Hevosen hampaita, 3 palaa,<br>38 mm | 94/78       | 1. krs |        | 12.7. |

Lasi

- |  |        |          |  |       |
|--|--------|----------|--|-------|
| 15. Sulaneen lasin (turkoosia)<br>katk.    | 89/81  | sek. krs |  | 25.7. |
| 16. "                                      | 90/80  | sek. krs |  | 20.7. |
| 17. Lasikuonahelmi (5 x 5 mm)              | 95/76  | 1. krs   |  | 5.7.  |
| 18. Läpinäkymätön sinivihr. lasia<br>katk. | 101/80 | 1. krs   |  | 5.7.  |

Metalli

- |   |       |          |  |       |
|---|-------|----------|--|-------|
| 19. Rautaesine, paimensauvakoukku<br>pit. 130 mm, lev. 30 mm. | 91/81 | sek. krs |  | 17.7. |
| 20. Rautanaulan katk. pit. 51 mm.                             | 93/75 | 3. krs   |  | 3.8.  |

21.	Rautaesine (16 x 12 x 35 mm) (ison kiven alta)	102,40/77,75	2. krs	13.7.
22.	" pit. 65 mm, lev. 20 mm	106/76	sek. krs	2.7.
23.	Rautakuona	92/82	sek. krs	20.7.
24.	Lyijyplommeja, 6 kpl. 15 x 15 mm (toisella puolella tähti/toisella: viI (4) tai SSI (2))			
25.	Tinanappi Ø 17 mm (4-reik.)	103/76	2. krs	24.7.
<u>Palanut savi</u>				
26.	Saviesineen korvanupin (?) katk. (25 x 18 x 11 mm)	89/80	1. krs	20.7.
27.	" jalkakatk. (hist.aj. la- situs) (22 x 19 x 6 mm)	94/79	sek. krs	6.7.
28.	" korvan (?) katk. (19 x 11 x 6 mm)	103/76	2. krs	24.7.
29.	Savitiivistein pala, oksan pain. (15 x 15 x 5 mm)	103/76	2. krs	24.7.
30.	4 palaneen saven möhkälettä (huom! paalunjäljestä!)	103/78		pl=240 15.8.
<u>Keramiikkaa</u>				
31.	1 ker. pala	88/81	sek. krs	20.7.
32.	2 "	89/80	sek. krs + 1. taso	20. ja 26.7.
33.	2 "	89/82	1. taso	24. ja 26.7.
34.	1 "	90/79	sek. krs/ 1. taso	24.7.
35.	1 "	90/81	sek. krs	23.7.
36.	2 "	91/75	sek. krs	17.7
37.	4 " , kaunis pohjataive- pala	91/79	1. krs	26.7.
38.	2 "	92/82	sek. krs	18. ja 20.7.
39.	6 "	93/75	1. krs	10.7.
40.	3 "	93/75	3. krs	26.7. + 3.8.
41.	13 "	93,45/76,65	3. krs	pl=236 6.8.
42.	1 "	93/76	sek. krs	9.7.
43.	18 " (4 isohkoa)	93/76	3. krs	3. ja 6.8.
44.	5 "	93/77	1. krs	11-12.7
45.	3 "	93/77	3. krs	3.8.
46.	2 pal. saven palaa	93/78	1. krs	12.7.



47.	7 ker. palaa	93/78	1. krs		13.7.
48.	4 " , yksi reuna seinämä: 5 mm	94/76	sek. krs		6. ja 9
49.	1 ker. pala	94/76	3. krs		24.7.
50.	1 "	94/77	sek. krs		6.7.
51.	2 "	94/77	1. krs		12.7.
52.	2 " , toisessa uurteita	94/78	1. krs		11-12.7
53.	4 "	94/78	3. krs		3.8.
54.	2 "	94/80	2. krs		16.7.
55.	1 "	94/81	sek. krs		6.7.
56.	2 "	95/75	1. krs		10.7.
57.	1 " , reunapala sisä ø 0,5 mm	95/75	penkalta		4.7.
58.	5 "	95/76	2. krs		16-17.7
59.	4 "	95/77	1-2. krs		11. ja 16.7.
60.	1 "	95/78	2. krs		16.7.
61.	4 " , pohjataivepala	95/79	1. krs		10-11.7
62.	1 isohko ker. pala	95/80	2. krs	pl=224	18.7.
63.	10 keram. palaa, yksi isohko reuna ø 7 mm	96/76	1. krs		5.7.
64.	2 keram. palaa	96/76	2. krs		16.7.
65.	7 " , yksi reuna ø 6 mm yksi oksan painauma (?)	96/77	2. krs		16-17.7
66.	1 kookas reunapala 5-6 mm	96,70/77,50	2/3. krs	pl=234	30.7.
67.	2 keram. palaa	96/77	3. krs		6-7.8.
68.	1 iso pala	96,70/77,85	5. krs	pl=248	16.8.
69.	2 keram. palaa	96/78	sek. krs		4.7.
70.	10 "	96/78	2. krs		16-17.7
71.	2 " , toisen reuna 4 mm pienen kupin	96/78	3. krs		6-7.7.
72.	1 keram. pala	96/79	1. krs		10.7.
73.	6 "	96/80	1. krs		10.7.
74.	2 "	97/75	2. krs		11.7.
75.	1 "	97/76	2. krs		13.7.
76.	2 "	97/77	2. krs		16.7.
77.	1 "	97/77	3. krs		6.8.
78.	2 " , isohko reunapala 4 - 5 mm	97/78	1. krs	pl=224	4.7.
79.	11 " , pieni pohja (?)	98/75	2. krs		11., 13. 16.7.
80.	1 "	98/76	2. krs		11.7.

81.	1 keram. pala	98/77	1. krs	5.7.
82.	5 " , yksi reuna 6 mm	98/78	2. krs	12-13.
83.	6 "	99/75	2-3. krs	16. ja 30.7.
84.	2 " (kiillotettua tum- man ruskea) 5 mm	99/76	sek. krs	3.7.
85.	1 "	99/76	2. krs	10.7.
86.	6 " (suurin pala $\emptyset$ 11 mm), yksi reuna 5 mm	99/77	2. krs	12.7.
87.	2 " , yksi reuna 5 mm	99/78	1. krs	5.7.
88.	3 " , 2 reunaa 5 mm ja 6 mm (hieno kiillotettu ruskea) ja sisäp. sormenpainauma	99/80	1. krs	2. ja 5.7.
89.	1 Keram. pala	100/74	sek. krs	3.7.
90.	4 "	100/75	2. krs	31.7.
91.	10 " , isossa uurteita	100,10/77,40	2. krs	pl=228 12.7.
92.	4 "	100/78	1. krs	3+6.7.
93.	5 " , yksi iso reunapala 6 mm	100/78	2. krs	12.7.
94.	3 "	100/79	sek. + 1. krs	2-5.7.
95.	3 " , yksi reunapala 7 mm	100/80	sek. + 1. krs	2. ja 5.7.
96.	3 "	101/75	2. krs	31.7.
97.	5 "	101/76	2. krs	16.7.
98.	1 "	101/78	1. krs	5.7.
99.	5 " , yksi reuna 5 mm	101/78	2. krs	13.7.
100.	1 "	101/80	sek. krs	2.7.
101.	1 "	101/80	1. krs	5.7.
102.	3 "	101/80	2. krs	13.7.
103.	4 "	102/75	1. krs	16.7.
104.	1 "	102/75	3. krs	3.8.
105.	2 "	102/78	1. krs	16.7.
106.	1 "	102/79	2. krs	13.7.
107.	6 " , yks reuna 7 mm (kiillotettu)	102/80	1. krs	4-5.7.
108.	5 ker. palaa, iso reuna 8 mm	102/80	2. krs	13.7.
109.	1 "	103/75	1. krs	12.7.
110.	9 "	103/75	2. krs	23-24.7
111.	1 " , reuna 8 mm, 6 mm	103/75	3. krs	31.7.
112.	4 " , yksi reuna	103/76	1. krs	9., 11- 12.7.



113.	11	keram. palaa, yksi reuna	103/76	2. krs	16., 23-24.7.
114.	3	"	103/76	3. krs	2. ja 6.8.
115.	1	"	103/77	sek. krs	6.7.
116.	10	"	103/77	2. krs	23-24.7.
117.	1	"	103/78	2. krs	24.7.
118.	4	"	103/78	3. krs	2.8.
119.	15	" + 1 iso pal. sa- ven palaa	103/79	1. krs	12.7.
120.	2	keram. palaa	103/79	2-3. krs	13.7. ja 3.8.
121.	3	"	103/80	2. krs	23.7.
122.	4	" + iso pal. savea pala	103/80	3. krs	2. ja 6.8.
123.	2	"	104/74	3. krs	2.8.
124.	2	"	104/75	1. krs	13-12.7.
125.	16	"	104/75	2. krs	23-24.7.
126.	4	"	104/75	3. krs	2. ja 6.8.
127.	5	" , yksi iso	104/76	1. krs	12.7.
128.	10	" , yksi iso reuna 6 mm + yksi pal. savi	104/76	2. krs	23-24.7.
129.	5	keram. palaa	104/76	3. krs	2. ja 6.8.
130.	4	"	104/77	1. krs	11-12.7.
131.	2	"	104/77	3. krs	2-3.8.
132.	2	" , yksi reuna	104/78	1. krs	12.7.
133.	2	"	104/79	1. krs	11.7.
134.	4	" , yksi reuna 6 mm	104/79	2. krs	23-24.7.
135.	1	"	104/80	sek. krs	5.7.
136.	4	" , yksi reuna 4 mm	104/80	1. krs	12.7.
137.	2	"	104/80	2. krs	23.7.
138.	2	"	106/78	sek. krs	28.6.
139.	2	"	107/75	sek. krs	2.7.
140.	1	"	107/76	sek. krs	2.7.
141.	1	"	108/75	sek. krs	pl=197 2.7.
142.	3	"	108/77	sek. krs	pl=198 2.7.

## ALUE III

Helmi

143. Helmi (musta 4-kulmikas)  
6 x 5 mm 1014,54/863,33 pl=221 11.7.

Luu

144. Pal. luunsiruja 1012,36/862,33 pl=248 3.8.  
145. " , puun paloja 1013,08/864,58 pl=226 5.7.  
146. " 1013/864 ? 27.7.  
147. " 1013,9/864,45 ? 31.7.  
148. " (1) 1013,10/864,55 pl=226-233 3.8.  
149. " 1018/873 1. krs 24.7.

Rautaesine

150. Rautasolki (avoin) 37 x 30 mm 1013/866 penkka 2.8.

Keramiikkaa

151. 6 keram. palaa pellostaa 27-29.6  
152. 4 " 5,5 g 1011-14/861-64 maakasa 19.7.  
153. 14 " 6 g 1012-13/872-75 maakasa  
154. 4 " 1011/861 sek. krs 5., 9.-  
10.7.  
155. 2 " 2 g (koillis-  
kulma ruudusta) 1011/861 2. krs 20.7.  
156. 1 keram. pala 1011/862 lieden pinta-  
taso 6.7.  
157. 3 " 1011/863 1. krs 17.7.  
158. 2 " 6 g 1011/863 2. krs 20.7.  
159. 2 " (pienempi 23.7.) 1011/864 1-2. krs 17. ja  
2 g 23.7.  
160. 2 " 1012/861 1. krs (15 cm) 5.7.  
161. 3 " , yksi reuna 9 mm 1012/861 2. krs 20. ja  
23.7.  
162. 1 " 1012/862 (liesi) humus 3.7.  
163. 6 " 1012/862 in situ liesi 4.7.  
25 cm  
164. 8 " 1012/862 liesi pl=230 6.7.  
pinta pl=210  
165. 1 " 1012,10/862,55 14 cm 9.7.  
166. 4 " 1012/862 1. krs 17.7.  
167. 1 " 1012,09/862,75 lieden pl=222 ?  
pielestä  
168. 12 " , yksi iso reuna 8 mm, 27.7.+  
II pieni seura 7 mm 1012/862 pl=240 30-31.7



169.	3	Keram. palaa	1012,67/862,35		pl=245-46	1.8.
170.	2	"	1012/863	sek. krs		11.7.
171.	2	"	1012-13/864 (Nokialue B) IN SITU	sek.krs		3.7.
172.	1	"	1012/868	sek. krs		3.7.
173.	1	"	1012/873	kultt. maa 25 cm. s.		4.7.
174.	4	"	1013/861	1. krs (20 cm)		9.7.
175.	2	"	1013/861	2. krs		20. ja 23.7.
176.	5	"	1013/862	sek. krs		6.7.
177.	5	"	1013/862	2. krs		20. ja 23.7.
178.	1	"	1013/863	sek. krs		10.7.
179.	3	"	1013/863	1. krs		17.7.
180.	2	"	1013/864	sek. krs		10-11.7
181.	1	"	1013/864	?		3.8.
182.	3	"	1013,40/865,22	23 cm pellonp.		4.7.
183.	5	"	1013/865		pl=219	27.7.
184.	1	" , reuna	1013/874	penkka		19.7.
185.	1	"	1013/875	1. krs		17.7.
186.	1	"	1014/861	sek. krs		9.7.
187.	1	"	1014/861	2. krs		20.7.
188.	5	"	1914/863	sek. krs	pl=221	10-11.7
189.	1	"	1014/864	sek. krs 15 cm		11.7.
190.	2	"	1014/864	1. krs		17.7.
191.	8	"	1014/873		pl=170	30-31.7
192.	3	"	1015,22/873,40	1. krs (21 cm)		20.7.
193.		" murusia	1016/873	sek. krs		20.7.
<u>Irtolöytöjä</u>						
194.		Pronssiesine (koeojan läheltä) (33 x 66 mm, Ø 1 mm)	971/920	pinta		15.7.
195.		Rautasolki (30 x 40 x 40 mm)		pellosta		15.7.
<u>Keramiikkaa</u>						
196.	4	palaa keram.		yläpellon länsiosista		4.7.
197.	5	"		koeojan IV läheltä n. 60 m linjasta etelään		18.7. 25.7.
198.	1	" , reunapala 6 mm		WC:n edestä pellon itälaidasta		23.7.
199.	1	" (koristeltua ? polttouria)		Pellosta n. 150 m II:l:stä lounaaseen		23.7.
200.	13	"		II:l kasasta		24.7.

C<sub>14</sub>-NÄYTTEET 1984

- Näyte 1 Iahti, Ahtiala, Paakkolanmäki II:1 (16.7.1984)  
 Ruutu 94/79 ( $x = 94.45/y = 79.80$ ), 1. taso (pl = 222)  
 Kohta: maan- ja hiilensekaista nokimaata (ei kiinteää rakennetta)
- ② Iahti, Ahtiala, Paakkolanmäki II:1 (26.7.1984)  
 Ruutu 93/76 ( $x = 93.45/y = 76.35$ ), 3. taso (pl 232-234),  
 Kohta: paalunjäljen n:o A läheltä nokimaaläiskistä 60 cm<sup>2</sup> alalta
- 3 Iahti, Ahtiala, Paakkolanmäki III (27.7.1984)  
 Ruutu 1012/861 ( $x = 1012.45/y = 861.15$ ), pl = 240-244  
 Kohta: liesi 35 cm<sup>2</sup> alalta
- 4 Iahti, Ahtiala, Paakkolanmäki III (27.7.1984)  
 Ruutu 1012/862 ( $x = 1012.43/y = 862.40$ ), pl = 240-243  
 Kohta: liedestä 50 cm<sup>2</sup> alalta
- ⑤ Iahti, Ahtiala, Paakkolanmäki III (27.7.1984)  
 Ruutu 1014/861 ( $x = 1014.55/y = 861.35$ ), pl = 237  
 Kohta: lieden jäännös tai liedestä tyhjennettyä hiilimaata
- ⑥ Iahti, Ahtiala, Paakkolanmäki III (30.7.1984)  
 Ruutu 1014/861 ( $x = 1014.10-20/y = 861.24-33$ ), pl = 240-241  
 Kohta: lieden jäännös tai liedestä tyhjennettyä hiilimaata, 50 cm<sup>2</sup> alalta
- 7 Iahti, Ahtiala, Paakkolanmäki III (31.7.1984)  
 Ruutu 1012/862 ( $x = 1012.55/y = 862.17$ ), pl = 242-244  
 Kohta: liedestä 25 cm<sup>2</sup> alalta
- 8 Iahti, Ahtiala, Paakkolanmäki III (31.7.1984)  
 Ruutu 1012/862 ( $x = 1012.66/y = 862.42$ ), pl = 240-242  
 Kohta: liedestä 15 cm<sup>2</sup> alalta
- ⑨ Iahti, Ahtiala, Paakkolanmäki III (31.7.1984)  
 Ruutu 1012/862 ( $x = 1012.48/y = 862.46$ ), pl = 241-244  
 Kohta: liedestä 35 cm<sup>2</sup> alalta
- ⑩ Iahti, Ahtiala, Paakkolanmäki III (3.8.1984)  
 Ruutu 1012/862 ( $x = 1012.48/y = 862.33$ ), pl = 248  
 Kohta: liedestä 50 cm<sup>2</sup> alalta
- ⑪ Iahti, Ahtiala, Paakkolanmäki III (3.8.1984)  
 Ruutu 1013/865 ( $x = 1013.31/y = 865.15$ ), pl = 226  
 Kohta: paalunjälki tai muu säännöllinen hiili-nokialue C
12. Iahti, Ahtiala, Paakkolanmäki II:1 (9.8.1984)  
 Ruutu 96/77 ( $x = 96.40-80/y = 77.00$ ), pl = 238  
 Kohta: kiven ympärille ladotun nokisen kiveyksen (keskusliesi?) reunoilta
- 13 Iahti, Ahtiala, Paakkolanmäki II:1 (9.8.1984)  
 Ruutu 96/78 ( $x = 96.40/y = 78.45$ ), pl = 238-240  
 Kohta: yllä mainitun kiveyksen reunamilta nokimaasta
- 14 Iahti, Ahtiala, Paakkolanmäki II:1 (9.8.1984)  
 Ruutu 96/77 ( $x = 96.20/y = 77.35$ ), pl = 239  
 Kohta: kiven ympärille ladotun nokisen kiveyksen (keskusliesi?) reunoilta
- ⑬ Iahti, Ahtiala, Paakkolanmäki II:1 (14.8.1984)  
 Ruutu 96/77 ( $x = 96.60/y = 77.25$ ), pl = 243-246  
 Kohta: kuten yllä n. 1 m<sup>2</sup> alalta (mukana mm. hiiltynyt puunkappale)
- ⑭ Iahti, Ahtiala, Paakkolanmäki II:1 (14.8.1984)  
 Ruutu 96/77 ( $x = 96.50-70/y = 77.05-15$ ), pl = 243  
 Kohta: kuten yllä 65 cm<sup>2</sup> alalta
- 17 Iahti, Ahtiala, Paakkolanmäki II:1 (14.8.1984)  
 Ruutu 96/77 ( $x = 96.65/y = 77.30-40$ ), pl = 243  
 Kohta: kuten yllä 70 m<sup>2</sup> alalta



KARTTALIITTEET

1	1:20 000	Kopio peruskarttalehdestä Lahti 3111 06 Ahtiala, 1978
2	1:2 000	Yleiskartta Ahtialan arkeologisista kohteista Lahden kaupungin karttalehdet E ja F:10
3	1:500	Yleiskartta kaivausalueista 1984 Lahden kau- pungin karttalehdet E 10:10 ja 10:11
4 - 5	1:50	Pinta- ja pohjavaaituskartat Paakkolanmäki II:1 ja III 1984
	1:20	Taso- ja profiilikartat
6 - 7		- 0. taso alueella II:1
8 - 9		- 1. taso alueella II:1
10 - 11		- 2. taso alueella II:1
12		- 3. taso alueella II:1
13		- 4. taso alueella II:1
14		- 1. taso alueella III
15		- 2. taso alueella III
16		- 3. taso alueella III
17 - 19		- profiilikartat alueelta III

KARTTALIITTEEN 2 TEKSTI

Ahtialan kiinteät muinaisjäännökset 1.4.1985

- Kohde 1. Ylä-Kokkola, Tyrni - viikinkiajan tuhottu hautaus
2. Ylä-Kokkola, Kivipelto - kiviraunioalue, jossa 17 numeroitua rauniota, niistä ainakin 1 tutkimaton hauta
3. Purolehto - jossa numeroitu 105 rauniota; ei tutkittu
4. Paakkolanmäki I:1 - 1983 todettu asuinpaikkakerrostuma, jonka luoteispuolella numeroitu vielä 19 rauniota
5. Paakkolanmäki II:1 - 1983 - 84 tutkittu asuinpaikka
6. Paakkolanmäki III - 1984 tutkittu asuinpaikka
7. Mahd. uhrikuoppa
8. Syksyllä 1984 havaittu kulttuurikerrostuma



Karttaliite 1.

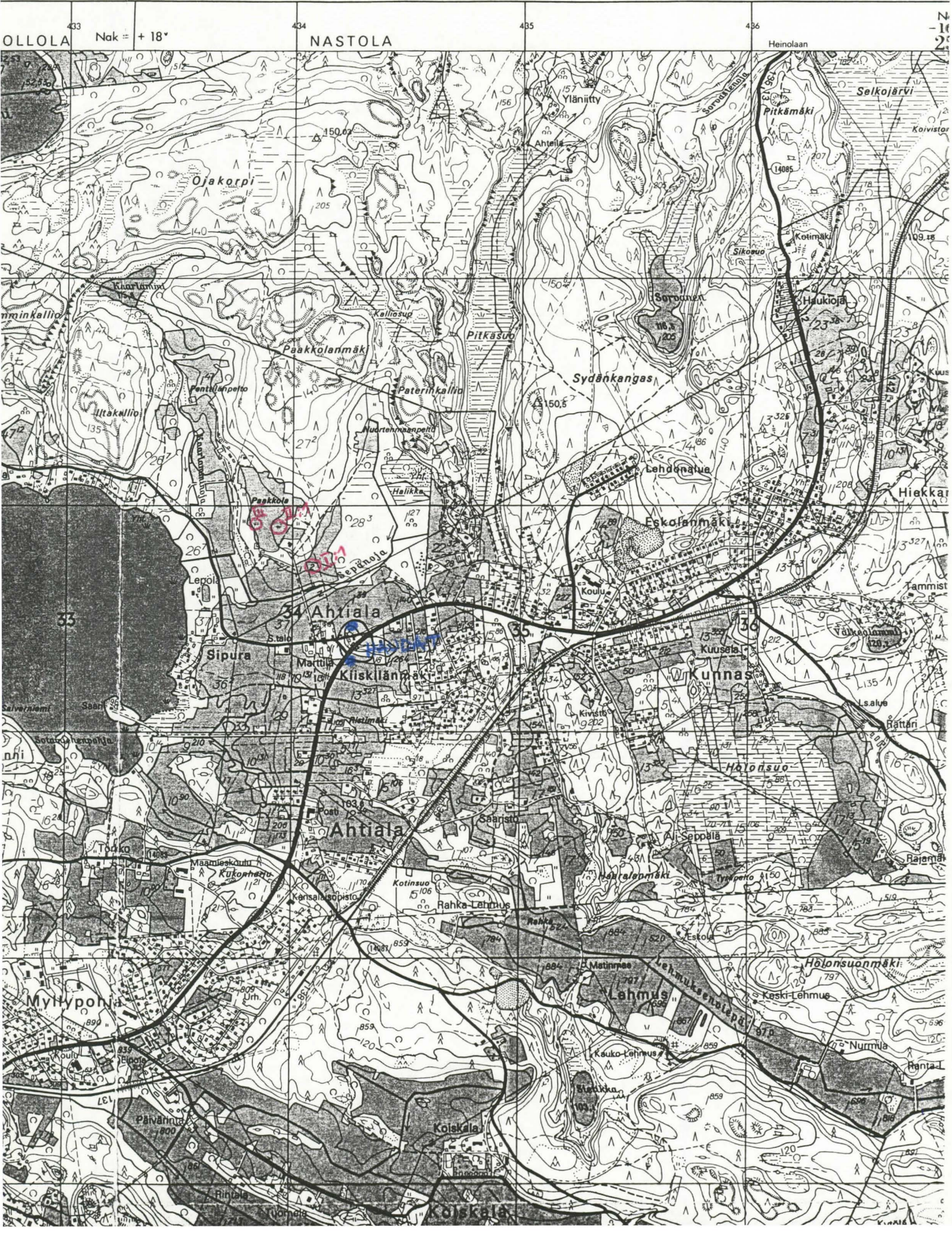
Lahti, peruskarttatahti: 3111 06 Ahtiala, pain.1978, 1:20 000

433

434

435 3112 04

436







Kuvat 1-8. Lahti Anttiala Paakkolanmäki. Panoraamakuva alueelta II:1 ennen kaivauksia etelö-länsi-pohjois-suuntaan. neg. LKHM 58286-93. kuv. Hamu Joutainen













KUVA 9. Paakkolanmäki II:1. Yleiskuva kaakosta työmaakopin  
katolta. meg. LKHM 58310. kuv. Hannu Partanen



KUVA 10. Paakkolanmäki II:1. Kuvottuna tasatun alueen  
luoteisnurkasta maansiirtokoneen jäljiltä. meg. LKHM  
58304. kuv. Hannu Partanen





KUVA 11. Paakkolanmäki II:1 etelästä, Maansiirtokoneen kuorimaa pehkokerrasta aletaan syventää lastoilla.  
neg. LKHM 58298. kuv. Hannu Poutiainen



KUVA 12. Sama alue pääosin I kaivoustasossa.  
neg. LKHM 58314. kuv. Hannu Poutiainen





KUVA 13. Valokuvauustornia rakennetaan. neg. LKHM 58312.  
kur. Hannu Poutiainen



KUVA 14. Paakkolanmäki II:1. Sateisen kesän teltta.  
neg. LKHM 52592 kur. Hannu Poutiainen



KUVA 15. Tunnelmaa teltasta. neg. LKHM 52590  
kur. Hannu Poutiainen





KUVA 16. Paakkolanmäki II:1 jätteen jäljiltä. Olimme pakotetut rakentamaan susjan, meg. 52580 LKHM  
 kuv. Hannu Poutiainen



KUVA 17. Paakkolanmäki II:1 peitetään muovilla elokuun alussa, koska ehtiä päästä pohjaan. meg. LKHM 52768  
 kuv. Hannu Poutiainen

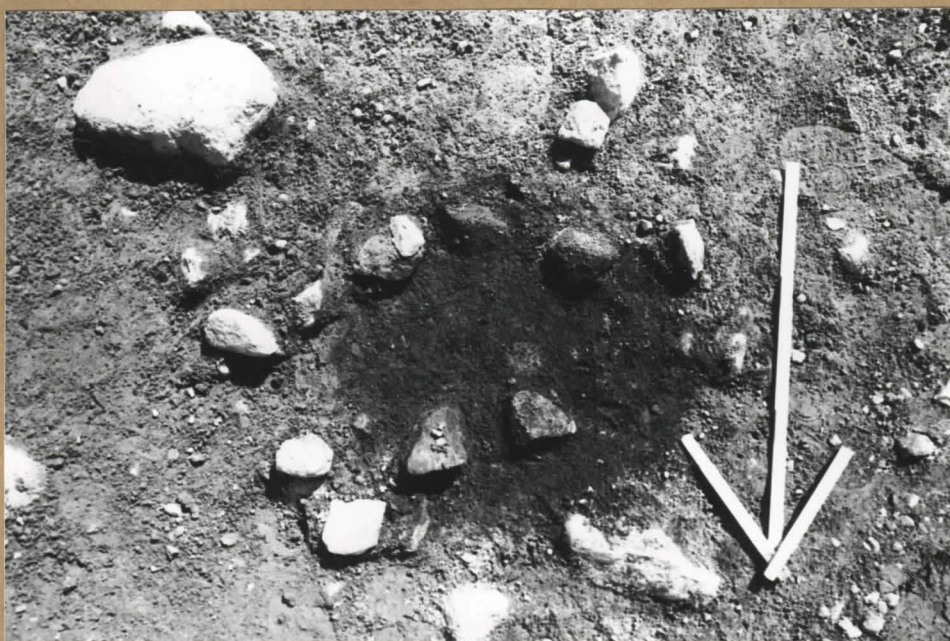


KUVA 18. Paakkolanmäki III länneestä. Tehtynä kaivausten loputtua. meg. LKHM 52770  
 kuv. Hannu Poutiainen





KUVA 19. Mahdollinen whirrkouppi kalliossa alueen III alapuolella. neg. LKHM 58305. kuv. Hannu Poutiainen

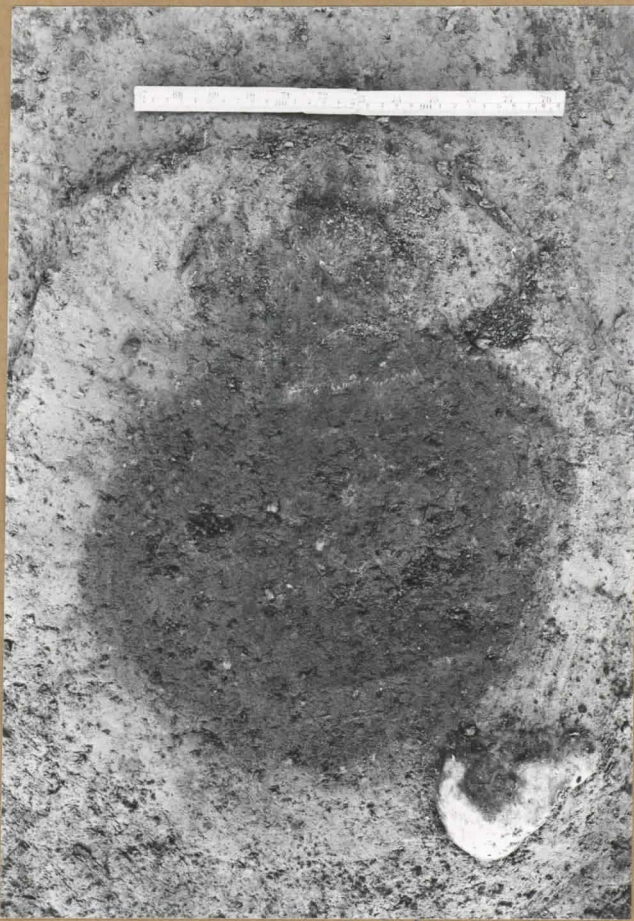


KUVA 20. Paakkolanmäki III Liesi ruudusta 1012/362 loppuvaiheissaan (pl=245). neg. LKHM 52626 kuv. Hannu Poutiainen

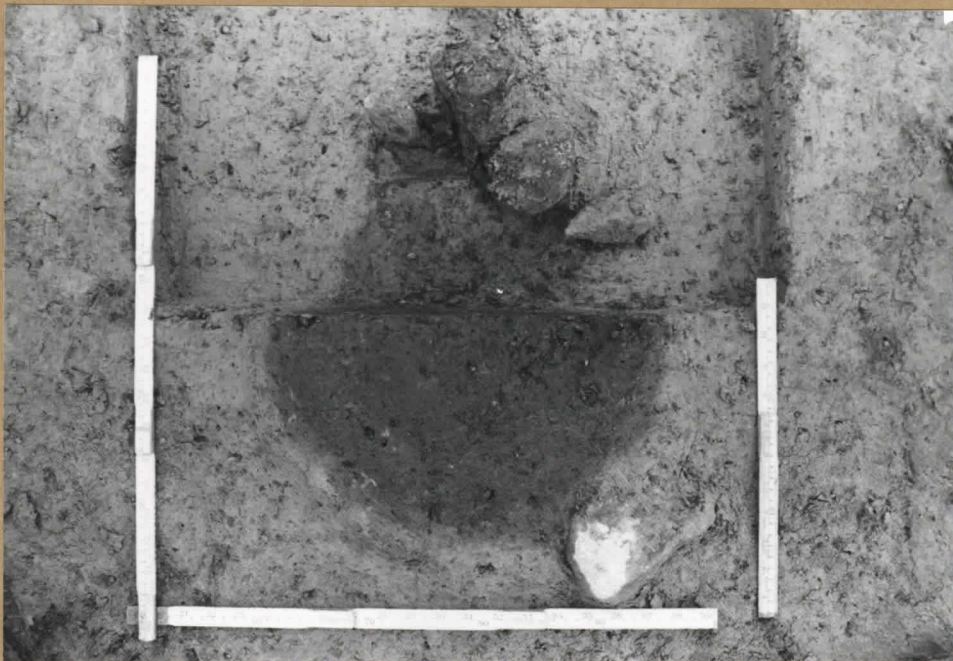


KUVA 21. Paakkolanmäki II:1. Noxialue maakiven juurella ruudusta 95-96/77-78 loppuvaiheissaan (5. taso). neg. LKHM 52763 kuv. Hannu Poutiainen





KUVA 22. Paakkolanmäki II:1. Paalun-  
jälki raudussa 95/79 (pl=232).  
neg. LKHM 52708 kuv. Hannu Poutainen

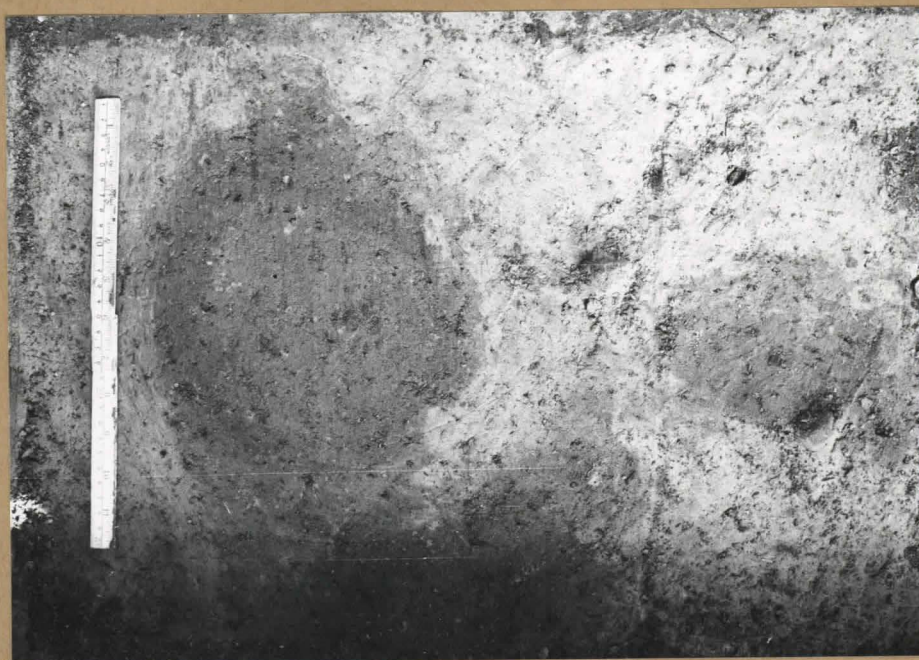


KUVA 23. kuten edellä. Eteläpuoliskoa syvennetty n. 5 cm.  
neg. LKHM 52723 kuv. Hannu Poutainen





KUVA 24. Kuten edellä. Pohjoispuoliskoä syvenneHy (pi=238)  
ja eteläpuoliskoä n. 5cm (pohjaan) neg. LKHM 52739  
kuv. Hannu Poutiainen



KUVA 25. Paakkolanmäki II:1 pöytäjätki raudoissa  
93/75 3. tasossa. neg. LKHM 52660  
kuv. Hannu Poutiainen



KUVA 26. Paakkolanmäki II:1 kuten edellä n. 5cm  
syvempää 4. tasossa. neg. LKHM 52710  
kuv. Hannu Poutiainen





KUVA 27. Paakkolanmäki II:1. Paalunjätkeä ruudussa  
95/76 3. tasossa, neg. LKHM 52683  
kuv. Hannu Poutiainen.



KUVA 28. Paakkolanmäki II:1. Paalunjätkeä ruudussa  
103/72 5. tasossa, neg. LKHM 52709  
kuv. Hannu Poutiainen



KUVA 29. Paakkolanmäki III. Liesi ja 2 nokijäänöstä  
pohjavaihteessa ruuduissa 1012-IV/861-2  
neg. LKHM 52619 kuv. Hannu Poutiainen