

Esilustakausi 1980 135/26 15.1987

KIMMO SEPPÄNEN:

KAIVAUSKERTOMUS LAHDEN AHTIALAN PAAKKOLANMÄELLÄ 1.6.-31.7.1986
SUORITETUISTA ARKEOLOGISISTA TUTKIMUKSISTA

SISÄLLYSLUETTELO

1. Johdanto	1
2. Paakkolanmäki II:1 <i>mj rek. 398 01 0019</i>	3
3. Paakkolanmäki, Lukkari <i>mj rek 39801 0020</i>	3
4. Paakkolanmäki I:1 <i>mj rek. 398 01 0021</i>	4
5. Paakkolanmäki, Mäyrämäki	9
6. Paakkolankadun tielinjaus	11
7. Paakkolanmäki, Sepänojankatu 15	11
8. Herrasmannin uhrikiven ympäristön koekaivaus	12
9. Makrofossiiliset tutkimukset	12
10. Radiohiilinäytteet	12
11. Kasvikartoitus	13

LIITTEET

1. Dialuettelo	14
2. Mv-valokuvaluettelo	17
3. Luettelo makrofossiilitutkimusten maanäytteistä	24
4. Luettelo liitekartoista	25
5. Vuosien 1984 ja 1985 radiohiiliajoitusten tulokset	26

kaikkaliitteet 2-3 puuttuvat 10/9/1995

1. JOHDANTO

Lahden Ahtialasta on tehty rautakautisia löytöjä viideltä erilliseltä osa-alueelta, joilla on vuosina 1978-1980 ja 1982-1986 suoritettu koe- tai tasokaivauksia. Osa-alueista pohjoisin on Paakkolanmäki, minkä rautakautisia asuinpaikkakerrostumia on tutkittu vuosina 1983-1986. Sen eteläpäästä n. 400 m eteläkaakkoon sijaitsee Äijälänmäki l. Ahtialan kylämäki, miltä on tehty kaikki toistaiseksi alueelta tunnetut varmat hautalöydöt. Eri puolilla Äijälänmäkeä on tutkimuksia tehty vuosina 1978-1980, 1982 ja 1985. Tästä n. 300 m etelään on Ristimäki, mistä myös on tavattu rautakauden lopun rakennusjäännöksiä. Mäkeä on tutkittu vuosina 1980 ja 1985. Ristimäestä n. 1100 m lounaaseen sijaitsee Kukonharjun länsipään hietatasanteella viikinkiaikaisen lasimassahelman löytöpaikka (KM 23191), joka nykyisin on kokonaan asuntoalueeksi rakennettu. Paikalla ei ole suoritettu koekaivauksia. Tästä n. 900 m länsiluoteeseen sijaitsee Herrasmannin Mustamäen uhrikivi, jonka ympärillä tehtiin koekaivauksia kesällä 1986. Kyseessä on siis lähes 2 x 2 km laaja rautakautinen muinaisjäännösalue Alasenjärven itä- ja kaakkoisrannalla.

Kesällä 1.6.-31.7.1986 suoritettut kaivaukset keskittyivät eri puolille Paakkolanmäkeä ja Herrasmannin uhrikiven ympäristöön. Paakkolanmäellä on todettu rautakautisia asuinpaikkakerrostumia kohteissa: Paakkolanmäki I:1, II:1, III ja Lukkari, joista kaikista on löydetty vähintään rautakautiseksi ajoitettu liesi (ks. Seppänen & Suutari 1985:29-33). Näistä muilla, paitsi Paakkolanmäki III:lla, jatkettiin kaivauksia kesällä 1986. Lisäksi tutkittiin rautakautisia kerrostumia Paakkolanmäellä uusissa kohteissa, joita jatkossa nimitetään Mäyrämäeksi ja Seppänoja 15:ksi (ks. karttaliite 2). Mäelle tehtiin myös joukko uusia koeojia ja tarkastettiin suunniteltuja tielinjauksia.

Kesän 1986 tutkimuksiin oli varattu 149.000 mk:n määräraha Lahden kaupungin talousarvioon Paakkolanmäelle suunnitellun asemakaavan rajauksien selkiyttämiseen (ks. karttaliite 2). Arkeologisen työn vastaavana osastona toimi Lahden kaupungin museo museonjohtaja Jouko Heinosen valvonnassa. Kaivaustenjohtajana toimi HuK Kimmo Seppänen ja kartanpiirtäjinä HuK Leena Koivisto, HuK Hannu Poutiainen sekä fil.yo Hannu Takala. Kaivajina tutkimuksiin osallistui Frans Hartman, Sanna Huvinen, Pekka Kaukanen, Maija Koskinen, Teijo Kurvinen, Maija Olkkonen, Ulla Saarnisto, Ari Sahanen, Kaija Salokannel, Siru Sandell, Päivi Taipale ja Tero Vanne sekä lyhyen aikaa myös Jorma Aarsalo ja Krista Meisaari.

Tutkimuksiin liittyivät varsinaisten kaivausten lisäksi entiseen tapaan paleobotaanisten ja radiohiilinäytteiden talteenotto kaivauskerroksista sekä lähiympäristön putkilokasvillisuuden tutkimukset. Kertomuksen yhteyteen on liitetty tulokset vuosien 1984 ja 1985 kaivausten radiohiiliajoituksista. Sen sijaan paleobotaanisten tutkimusten loppuraporttia vuodelta 1985 ei tätä kirjoi-

(2)

tettaessa ole vielä käytettävissä. Dosentti Mirjami Tolonen on talven 1986/1987 aikana ottanut siitepölynäytteitä Alasenjärvestä, jonka tulokset eivät myöskään ole lähinnä radiohiiliajoitusten osalta valmiina. Tutkimus ilmestyyne erikseen.

Kouvolaassa 28. huhtikuuta vuonna 1987.

Kimmo Seppänen
Kimmo Seppänen

Lahden (aik. Nastolan) Ahtialassa suoritetuista arkeologisista tutkimuksista jätetyt kertomukset (Säilytetään Museoviraston esihistorian toimiston topografisessa arkistossa ja kopioina Lahden kaupunginmuseon arkistossa):

1. Oiva Keskitalo/1971: Nastolan kiinteiden muinaisjäännösten inventointi
2. Timo Miettinen/1976: Lahden kaupungin kiinteiden muinaisjäännösten inventointi
3. Matti Bergström/1978: Rautakautisen kalmistoalueen koekaivaus
4. Matti Bergström/1979: 'Lahti, Ahtiala, Ylä-Kokkola - Koekaivaus rautakautisen röykkiön ympäristössä 1979'
5. Kimmo Seppänen/1980: 'Lahti, Ahtiala - Rautakautisen kalmistoalueen ja sen lähiympäristön koekaivaus 30.7.-14.8. ja 27.-29.8.1980'
6. Kimmo Seppänen/1982: 'Lahti, Ahtiala, Kivipelto - Rautakautisen kalmistoalueen lähiympäristön koekaivaus 10.-21.5.1982'
7. Pirjo Kärhä/1983: 'Lahti, Ahtiala, Paakkolanmäki I - Koekaivaus 1.6.-30.6.1983'
8. Pirjo Kärhä/1983: 'Lahti, Ahtiala, Paakkolanmäki II - Koekaivaus 1.9.-16.9.1983'
9. Kimmo Seppänen/1984: 'Lahti, Ahtiala, Paakkolanmäki II:1 ja III - Kaivauskertomus 25.6.-17.8.1984'
10. Pirjo Suutari/1984: 'Lahti, Ahtiala, Paakkolanmäki II:2 - Koekaivaus 4.10.-10.10.1984'
11. Kimmo Seppänen & Pirjo Suutari/1985: 'Lahti, Ahtiala - Kaivauskertomus 20.5.-31.7.1985'
12. Pirjo Suutari/1985: 'Lahti, Ahtiala, Ristimäki - Kaivauskertomus 30.9.-10.10.1985'

(3)

2. PAAKKOLANMÄKI II:1

Tutkimukset: 1983 koekaivaus (Pirjo Kärhä)
1984 tasokaivaus (Kimmo Seppänen & Hannu Poutiainen)
1985 tasokaivaus (Kimmo Seppänen & Pirjo Suutari)
1986 tarkastus (Kimmo Seppänen)

Löydöt: KM 22007:1-43
KM 22623:1-142 ja 196-200
KM 22816:1-478
KM 23238:1-12

Valokuvat:

Karttaliitteet: -

Ks. sijainti ja tarkempi kuvaus Seppänen & Suutari 1985:3.

Paakkolanmäen pääsuinpaikkana pidetyn kesien 1984-85 keskeisen tutkimusalueen kaivanto oli jätetty Lahden kaupungin toivomuksesta talveksi 1985/1986 peittämättä, koska tutkitun alueen rekonstruoimisesta ja käytöstä oli tekeillä suunnitelma. Asia ei kuitenkaan ole edistynyt toivotulla tavalla, vaan alueen hoito- ja käyttösuunnitelma on tätä kirjoitettaessa yhä tekemättä.

Avatun kaivannon hiekalla ja muovilla peitetyt profiilit olivat syksyn sadevesien sekä talven lumen ja roudan vaikutuksesta useiden senttien leveydeltä sortuneet. Nämä murtuneet kohdat tutkittiin heinäkuun puolivälissä 1986 profiileittain. Samalla kaivettiin tasokaivauksena keskuslieden reunamien nokimaaläiskät peruskallioon asti kohdista, jotka olivat edellisenä vuonna kaivausten loppuvaiheen sateiden takia olleet liejuna. Löydöt KM 23238:1-12 ovat peräisin näistä tutkimuksista.

Paakkolanmäki II:1 ei muulta osin ollut kesällä 1986 tutkimusten kohteena. Kaivausten loputtua peitettiin kaivannon reunamat huolellisesti muovilla, muualta tuodulla selvästi erottuvalla hiekalla ja irtomaalla. Lieden ympärusrakenteista ei mitään uutta saatu esille. Ainoastaan sateen puhdistamana maan pinnalla ollut kaunis lasimassahelman puolikas lieden kohdan nokimaassa (KM 23238:1) ansaitsee erityisen maininnan. Jauhinkiveltä vaikuttava vihertävää hiekkakiveä oleva kivi (KM 23238:12) sen sijaan oli varmasti joutunut kaivantoon talven aikana ulkopuolisen toimesta. Kuitenkin lienee todennäköistä, että kivi on vuoden 1985 kaivauksissa löydetty samasta kaivannosta tarkemmin tuntemattomasta paikasta.

3. PAAKKOLANMÄKI LUKKARI

Tutkimukset: 1985 koekaivaus (Kimmo Seppänen & Pirjo Suutari)
1986 tasokaivaus (Kimmo Seppänen)

Löydöt: KM 23239:1-10

Valokuvat: neg.

Karttaliitteet: 13 (taso 1), 14 (taso 2)

Peruskarttalehti: 3111 06 AHTIALA, pain. 1978, päällepain. 1983

Tila: 27:2 Raaskala, om. Lahden kaupunki

(4)

Koordinaatit: x = 6768 05, y = 433 95, z = n. 117 m ymp

Kesällä 1985 vedetyistä koeojista Paakkolanmäen peltotasanteen pohjoisosissa paljastui ajoittamatta jäänyt erillinen pieni liesikiveys (ks. Seppänen & Suutari 1985:24). Heinäkuun lopulla 1986 avattiin tuolloiset koeojat uudelleen traktorin 30 cm:ä leveällä kauhalla. Lieden molemmin puolin kaivettiin lisäksi n. 20 m:n pituiset S-N-suuntaiset ojat n. 5 m:n päähän toisistaan – kaksi molemmin puolin lieden paljastanutta ojaa. Mitään kulttuurikerrokseen viittaavaa ei kuitenkaan tavattu muualta kuin itse lieden kohdalta.

Maaperä lieden kohdalla oli samantapaista kivetöntä, kellertävää hietaa kuin kaivausalueilla I:1 ja II:1. Päällä oli n. 20-25 cm paksu peltomultakerros. Liesi sijaitsee itse asiassa etelään harjunrinteeltä työntyvän matalan niemekkeen kärjessä. Niemekettä ympäröi etelässä, kaakossa ja lounaassa savipohjainen notko. Lieden ympärille avattiin E-W-suuntainen n. 2 x 4 m:n suuruinen tasokaivaus. Siitä piirrettiin kaksi tasokarttaa: n. 25 cm:n syvyydeltä l. lieden pintatasolta (taso 1) ja n. 30 cm:n syvyydeltä l. lieden parhaiten säilyneeltä tasolta (taso 2) (ks. karttaliitteet 13 - 14). Alueen täsmällinen sijainti suhteessa Paakkolanmäen muuhun tutkimuskoordinaatistoon jäi epäselväksi, sillä kenttämittausten pöytäkirjaa ei tätä kirjoitettaessa ole löytynyt. Tämän vuoksi tasokarttoihin on merkitty ainoastaan kentällä tehty apukoordinaatisto.

Paikalta löydettiin pieni, halkaisijaltaan n. 120 cm, erillinen liesikiveys, jonka välittömään ympäristöön kaikki todetut kulttuurimaakerrokset ja löydöt paikalla sijoittuivat. Lieden pintakiveys lienee peltotöissä tuhoutunut. Sen sijaan ehyenä säilynyt yhtenäinen kiveys (taso 2) edustanee lieden keskitasoa. Kiveys oli vain vähän rikkoutunut itäosastaan traktorin vetämässä koeojassa. Ojan irtomaasta tavattiin 4 nyrkinkokoista rapautunutta kiveä. Yhtenäinen liesikiveys oli siis lähes kokonaisuudessaan säilynyt ainakin pohjaosistaan ojan W-puolella. Kiveys jatkui 10-15 cm syvyydelle säilyneestä pinnasta lukien. Se oli koottu kolmen kookkaamman kiven ympärille nyrkinkokoisista tai pienemmistä pikkukivistä. Kivet olivat kiistatta tulen rapauttamia. Profiilissa erottui 5-10 cm:n syvyinen kivien väliin ja alapuolelle rajautuva nokimaaläiskä (diat -). Sen laitamilla oli pohjatasolla savimaa-laikkuja ja hieman palanutta puujätettä. Liesikiveyksen ajoitti rautakautiseksi kiistatta sieltä täältä kiveyksen seasta löytynyt keramiikka. Lieden käyttötarkoitus ei tutkimuksissa selvinnyt.

4. PAAKKOLANMÄKI I:1

Tutkimukset: 1983 koekaivaus (Pirjo Kärhä)
1986 tasokaivaus (Kimmo Seppänen)

Löydöt: KM 21967:
KM 23237:1-

(5)

Valokuvat:

Karttaliitteet: 4-9 ja 20-23

Peruskarttalehti: 3111 06 AHTIALA, pain. 1978, päällepain. 1983

Tilat: (28:1 Heikkilä, om. Martta Raaska, puh. 918-46171, os. Viip. valtat. 13A13)

28:2 Mäyrämäki, om. Helmi Rauhaniemi, puh. 921-16128 (ed. sisar)

Koordinaatit: x = 6767 75, y = 434 08, z = n. 110 m ymp

Kesän 1986 tutkimusten pääkohteena oli Paakkolanmäki I:1:stä v. 1983 todettu rautakautinen asuinpaikkakerrostuma, jonka merkitys ja laajuus tuli keskeiseksi alueen kaavoittamisen takia. Keskelle kohdetta avattiin yhteensä 144 m^2 :n tasokaivaus vuonna 1983 avatun 36 m^2 :n lisäksi. Näin voitiin selvittää asuinpaikkakerrostuman N-, E- ja S-rajat, kun sen sijaan lounaaseen ja länteen kerrostuma jatkui avatun alueen ulkopuolelle.

Tasokaivauksissa käytettiin vuoden 1983 koordinaatistoa, joka saatiin suhteellisen tarkoin jatketuksi maahan jätetyistä puisista kulmapaaluista. Myös kiintopiste oli sama molemmilla kaivauksilla, joten kaivauskertomusten vaaitusluvut ovat keskenään vertailukelpoisia, kun huomioidaan eri koneen sijaintipaikoista johtuva erotus. Vuoden 1986 kaivauksilla oli kiintopisteen korkeus merenpinnasta siten 110,54 m ja lantan lukema kiintopisteessä 191,5 (vrt. Kärhä 1983a:4-5).

Alueelle avattiin laajahko yhtenäinen tasokaivaus vuonna 1983 todetun kulttuurimaakerrostuman luoteispuolelle suoraan tämän jatkoksi ruutuihin 87-94/98-105, 95-98/100-105 ja 91-96/106-107. Luvuissa on mainittu ensimmäisenä W-S-suuntainen koordinaatisto. Tämän yhtenäisen alueen jatkeeksi kaivettiin koeoja pohjoiseen ruutuihin (93-)94/108-115, itään ruutuihin 100/99-108 ja länteen ruutuihin 81-86/100.

4.1. KAIVAUSTEN KULKU JA TEHDYT HAVAINNOT

Paikalta niitettiin aluksi korkea Filipendula-Anthriscus-valtainen ruohokasvillisuus ja poistettiin pari Salix-ryhmää. Pintamaa avattiin lapiolla n. 20-25 cm:n syvyydelle asti. Aluetta peitti vahva puutarhamultakerros, joka yleensä jatkui n. 35 cm:n syvyydelle asti. Peltomullan alta tuli joko vahvasti hiilensekainen kulttuurimaakerros tai oranssinkellertävä kivetön hietamaa. Peltokerroksen alta paljastunutta ensimmäistä ehyenä säilynyttä maanpintaa nimitettiin 1. tasoksi, josta piirrettiin tasokartta. Tästä 10 cm syvempää piirrettiin 2. tasokartta. Vain eräitä yksityiskohtia piirrettiin tiheämmin välein tai tason 2 alapuolelta. Puhtaaksi oli tarpeen piirtää ainoastaan 1. ja 2. tasokartat. Kaivausten lopuksi valmistettiin myös avatun alueen leikkauksista profiilikartat. Kaivettuja väliprofiileja ei piirretty, koska mitään erityistä ei niissä havaittu. Sekä taso- että profiilikartat piirrettiin mittakaavaan 1:20.

Kulttuurimaan raja tulee pohjoisessa jyrkkänä vastaan jo 1. tasossa l. heti kuohkean peltomullan alla koeojan ruutujen (93-)94/112 eteläpuoliskossa (ks. karttaliite 5) ja 2. tasossa myös kaivausalueen luoteisosissa ruutujen 87-91/104-105 ja 91/106-107 alueilla (ks. karttaliite 6). Idässä kulttuurimaa loppui ruudun 106/100 länsireunalle ja ruutujen 102/96-97 luoteisosiin jo 1. tasossa (ks. karttaliite 7). Tasokartat ovat jääneet piirtämättä itäisen koeojan ruuduista 99-108/100, jotka kuitenkin kaivettiin pohjaan asti. Kulttuurimaakerros oli täällä kaivausalueen itäosissa selvästi länsiosia ohuempi rajoittuen kokonaan tasokarttojen 1 ja 2 välikerrokseen. Etelärajaa asuinpaikkakerroksesta ei tutkimusalueella saavutettu. Vuoden 1983 koeojassa mainitsee Kärhä kulttuurimaan loppuneen ruudussa 99/91 eli asuinpaikkakerros jatkui avatun alueen kaakkoisosissa n. 6 m pääkaivantoa etelämmäksi. Myöskään länsirajaa ei tavoitettu koeojassa, joka jatkui lännessä ruutuihin 81-86/100. Kuitenkin koko tässä ojassa ja kaivannon luoteisosissa oli kulttuurimaakerros ohuempi kuin sen keski- ja eteläosissa rajoittuen pääasiassa 1. tasoon. Näin ollen tuntuu todennäköiseltä, että tutkimatonta asuinpaikkakerrosta, sen ehkä merkittävin osa, sijaitsee vuosien 1983 ja 1986 kaivausalueiden lounais- ja länsipuolilla suunnilleen ruutujen 80-100/90-99 alueilla. Kuitenkin myös vuoden 1986 alueen koillispuolelle kulttuurimaa jatkuu tutkitun alueen ulkopuolelle ainakin 5 m:n säteellä.

Selvästi voimakas, vahvasti hiilensekainen, musta kulttuurimaakerrostuma sijaitsi suunnilleen SW-NE-suuntaisena n. 4 x 10 m suuruisena ⁺selvärajaisena alueena keskellä tasokaivausaluetta. Etenkin tämän vahvan, 15-30 cm:n paksuisen, nokimaakerroksen koillispuolisko suuren maakiven länsipuolella erottui voimakkaimmin hiilensekaisena kulttuurimaana. Mitään selviä rakenteita ei koko kaivausaikana voitu tässä havaita. Nokimaa-alue oli käytännöllisesti katsoen kivetön. Välittömästi sen eteläpuolella sen sijaan tavattiin hajanaisia kiviryhmiä ilman mainittavaa järjestystä tai löytökeskittyymiä. Selvä, tiivis pikkukivikeskittyminen sijaitsi ruudussa 88/98, joka kuitenkin osoittautui kiistatta salaojan lähtöpääksi, sillä kivet olivat selvästi äskettäin räjäytettyä kivimurskaa ja sen ympärillä oli humusmaata äskettäisen kaivannon muistona (ks. karttaliite 7).

Resentin salaojan alkupäästä runsas metri koilliseen, ruudussa 90/99, oli vuonna 1983 kaivettu koekuoppa, missä Kärhän mukaan havaittiin liesikiveyksen osa (Kärhä 1983:8; huom! Olemme käyttäneet ruutunumerointia päinvastaisessa järjestyksessä kuin Kärhä, mutta koska kaivauskartat oli piirretty puhtaaksi ennen tämän havaitsemista, emme numerointiamme ole yhdenmukaistaneet. Siten siis Kärhän mainitsema koekuoppa ruudussa 99/90 vastaa ruutuamme 90/99). Merkillistä kyllä mainitun koekuopan, jonka rajat selvästi näkyivät kaivannossa, ympärillä ei oletettu liesikiveys ollenkaan jatkunut. Koekuoppa sijaitsee em. 4 x 10 m laajan hiilensekaisen nokimaa-alueen SW-päässä (ks. karttaliite 7). Sen länsipuolella oli n. 15 x 20 cm laaja säännöllisen soikea hiiliympyrä, joka voisi olla paalunjälki (ruudussa 89/99). Oletetun liesikiveyksen länsi-

(7)

reunalla, suoraan vuoden 1983 koekuopan lounaisosan jatkeena, ulottui kylläkin noki-
nen kulttuurimaakuopanne 2. tasoa syvemmälle. Kuusi muuta 2. tasoa syvemmälle jatku-
nutta kulttuurimaakuopannetta sijaitsi alueella, joka ulottui n. 3 m länteen ja saman
verran pohjoiseen koekuopasta. Alue oli em. yhtenäisen nokimaa-alueen lounaispuolis-
koa (ks. karttaluonnos s. 8).

Salaojan alkupään ohella selvästi resenttejä rakennelmia olivat kaivausalueella suu-
ren maakiven, pääosin ruuduissa 96/105-106, eteläpuolelle pellostä kerätty kookkai-
den kivien rykelmä sekä siitä lounaaseen suuntautunut pelto-oja. Ojan resenttisyys
ilmeni toisaalta siitä, että sen selkeä humusmaan linja katkaisi muutoin yhtenäisen
kulttuurimaakerroksen, ja toisaalta siihen myöhemmin vieritetyistä suurehkoista irto-
kivistä (ks. karttaliitteet 6-7 ja 9). Sen sijaan ruutujen 96/105-106 suurella maa-
kivellä, jota ei paikalta ole liikuteltu (tässä maakivessä oli sekä vuoden 1983 että
1986 tutkimusten kiintopiste), on varmaankin rautakaudella ollut joku funktio. Sen
tyveltä, pellostä vieriteltyjen suurten kivien alta, löydettiin nimittäin kiveen ra-
jautuvina sen SE- ja SW-puolilta nokimaakerroksia, joista tavattiin niukasti kera-
miikkaa ja palanutta luuta (ks. neg.

Myös em. vahvimman 4 x 10 m:n laajuisen nokimaa-alueen NE-osan hiilensekaisin alue
sijaitsee aivan tämän jyhkeän maakiven länsipuolella, josta myös tavattiin valtaosa
kaivausten keramiikkalöydöistä. Keramiikasta löydettiin n. 90 % kaivausruuduista 92/
105-106 tai niiden ympärysruduista. Kaiken kaikkiaan olivat rautakautiset esinelöy-
döt Paakkolanmäki I:1 alueelta hämmästyttävän niukat kulttuurimaakerroksen vahvuuteen
nähdessä. Rautakautista keramiikkaa tavattiin n. g, muutama piin palanen ja palaneen
luun siru hajallaan siellä täällä kaivausaluetta. Ainoatakaan helmeä tai pronssiesi-
nettä ei v. 1986 paikalta havaittu. Myös kaikki talteen otetut rautaesineet vaikutta-
vat löytösuhteiltaan resenteiltä. Tämä niukkalöytöisyys on sikälikin yllättävää, et-
tä vuoden 1983 koekaivauksissa huomattavasti pienemmältä alueelta löydet-
tiin mm. pronssiputken katkelma (ruudusta 96/98) ja kaksi lasi(massa)helmeä (ruuduis-
ta 97/98 ja 97/99). Nämä 3 kiintoisampaa esinelöytöä tehtiin siis aivan tähän menses-
sä tutkitun asuinpaikkakerroksen kaakkoiskulmasta. On mahdollista, että esinelöytöjä
olisi tavattavissa lisää vuonna 1983 tutkitun alueen S- ja W-puolilta (ks. kartta-
luonnos s. 8).

Pääkaivannon kaakkoisosissa, ruuduissa 92-94/94-95 oli kolmen pienistä kivistä koos-
tuvan kivirykelmän alue resentin ojan kaakkoispuolella, josta tavattiin niukasti
keramiikkaa ja hiilikeskittymiä. Rakennelman funktio ei tutkimuksissa ole selvinnyt.
Kaiken kaikkiaan on todettava, ettei koko Paakkolanmäki I:1:n tasokaivauksissa voi-
tu osoittaa mitään selvää merkkiä rakennuksesta. Paalunjälkiä muistuttavat hiiliym-
pyrät ruuduissa 89/99 ja 94/112 (kulttuurimaa-alueen N-rajalla koeojassa) ovat yksi-
näisinä ilmiöinä vähintäänkin epävarmoja paalunpaikkoja. Kiinnostava on sen sijaan
em. 4 x 10 m laajan SW-NE suuntaisen nokimaakeskittymän eteläosan kattava savense-
kainen kulttuurimaa 2. tasossa, joka toi kaivauspaikalla mieleen poljetun, savetun?

(8)

LAHTI AHTIALA PAAKKOLANMÄKI I:1 1983, 1986

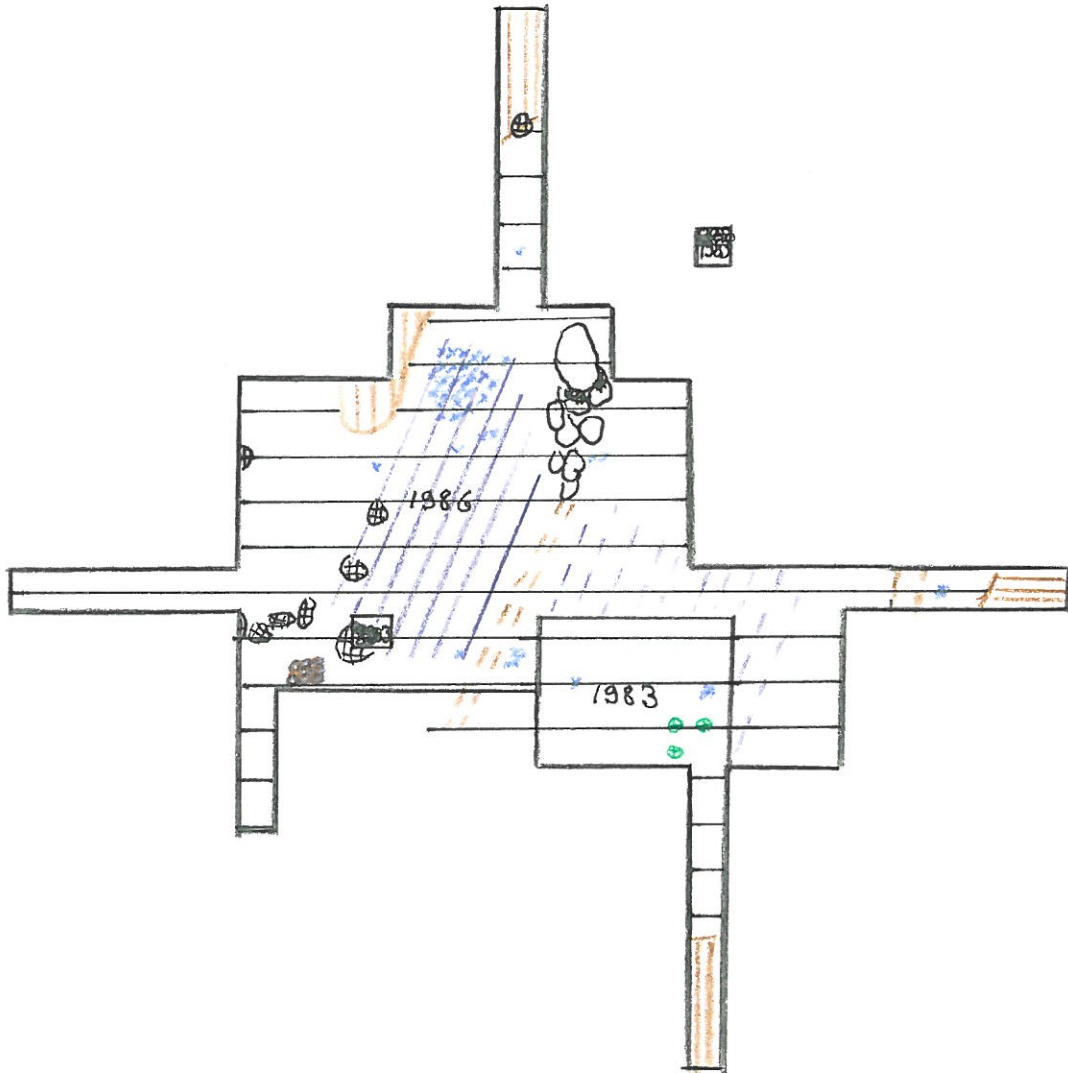


1:200



- Puhdas hiekka
- Kulttuurimaa
- Savimen mokimaa
- Resentti oja
- Resentti salaaja
- Liesikiveys
- Kiveys
- Nokimaaläiskät
- Keramikkakeskittymä
- Promssi - tai hehniläyöt

117
116
115
114
113
112
111
110
109
108
107
106
105
104
103
102
101
100
99
98
97
96
95
94
93
92
91
90
89
88
87
86
85



76 77 78 79 80 81 82 83 84 85 86 87 88 89 90 91 92 93 94 95 96 97 98 99 100 101 102 103 104 105 106 107 108 109

(9)

pihatantereen. Joka tapauksessa erottui tämä vahvasti noensekainen alue muusta kulttuurimaasta savipitoisena vyöhykkeenä vuoden 1983 koekuopan N-, NW- ja W-puolilla, suunnilleen ruutujen 88-90/98-102 alueella. Savipitoinen alue on 2. tason karttaan merkitty nokimaana (ks. karttaliite 9). Kulttuurimaa oli savensekaista myös resentin ojan itäpuolella, jossa alue kuitenkin oli selvästi kivisempää kuin sen länsipuolella. Toistettakoon vielä, että vuoden 1983 koekuopassa todetun oletetun liesikiveyksen jatkeena kesän 1986 kaivausalueella oli koekuopan lounaispuolella erittäin nokinen, halkaisijaltaan n. 1 m oleva, syvä hiilikuoppa, josta otettiin radiohiilinäyte 3. tasoa vastaavalta syvyydeltä (= 20 cm 1. tasosta alaspäin). On mahdollista, että kyseessä olisi liesikuopan kivetön osa.

Ruutujen 92/105-106 keramiikkakeskittymä rajautui itse asiassa suunnilleen yhden neliön alueelle neljän kaivausruudun (edellisten ohella niukemmin ruutujen 93/105-106 länsiosissa) alueella. Kaivauksissa ei todettu mitään erityistä piirrettä, jonka olisi nähty selittävän tämän keskittymän. Kohta oli lähes kivetön, mutta voimakkaasti noen- ja hiilensekainen. Kaikki keramiikka rajautui joko sekoittuneeseen kerrokseen 1. tason tuntumaan tai yläpuolelle tai ennen kaikkea 1. kaivauskerrokseen 1. ja 2. tason välille, pääasiassa sen yläosiin. Toisen piirretyn tason alapuolelta ei keramiikkaa enää tavattu ja myös kulttuurimaakerros tällä alueella oli käytännössä kaviettu loppuun. Kaiken kaikkiaan näyttää siltä, että varsinaiset kiinteät rakenteet asuinpaikasta ovat vielä löytymättä. Kulttuurimaakerroksen vahvuus osoittaa kuitenkin, että paikalla on ollut varsin pitkäaikaista toimintaa.

5. PAAKKOLANMÄKI MÄYRÄMÄKI

Tutkimukset: 1983 fosfaattitutkimus (Pirjo Kärhä & Hannu Poutiainen)
1986 koekaivaus (Kimmo Seppänen)

Löydöt: KM 23237: -

Valokuvat:

Karttaliitteet: 10-12

Peruskarttalehti: 3111 06 AHTIALA, pain. 1978, päällepain. 1983

Tilat: 28:1 Heikkilä, om. Martta Raaska (puh. 918-46171) ja
28:2 Mäyrämäki, om. Helmi Rauhaniemi (puh. 921-16128)

Koordinaatit: x = 6767 78, y = 434 04, z = 112-113 m ymp

Vuonna 1983 otetut fosfaattinäytteet osoittivat erityisen suurta anomaliaa Paakkolanmäki I:1:n asuinpaikkakerrostumien NW-puolella olevasta kivikkoisesta moreenirinteestä 30-50 m kaivausalueesta luoteeseen. Kun viereisellä kalliopaljastumalla oli vielä maansekainen kivikumpare ja avokallion reunusniityillä sekä tällä kumpareella kasvoi nurmilaukkaa (*Allium oleraceum*), jonka yhteys rautakautiseen kulttuuriin näyttää kiistattomalta (Seppänen 1987), päätettiin aluetta tutkia koekaivauksin. Aluetta nimitetään jatkossa Mäyrämäeksi.

(10)

Mäyrämäen kivikosta otettujen seitsemän fosfaattinäytteen fosforipitoisuus oli keskimäärin 7.7, kun koko ympäristön pitoisuuden keskiarvo, ilman näitä näytteitä, oli 62:n teetetyn näytteen perusteella 2.2. Mäyrämäen kivikon fosforimääriä on siten pidettävä erittäin merkitsevinä. Myös kahden mittauspisteen n:o 7279 lähettyviltä otetun näytteen pitoisuus oli hyvin merkitsevä: keskimäärin 5.2 (Kärhä 1983a:Liite 4).

Molemmille alueille avattiin pieni tasokaivaus, jonka ruutujako nivottiin alueen I:1 koordinaatiston kanssa samaan ruudukkoon. Koivukujan vierellä olevassa kalliopaljastuman länsipäässä olevan maansekaisen kiviraunion eteläpää avattiin ruuduissa 26-31/101 ja kalliopinta ympäriltä puhdistettiin. Täysin nurmettuneesta kumpareesta, jonka laelta tavattiin parikymmenvuotiaan pihlajan tyveltä nurmilaukkaa ja pölkkyruohoa (*Arabis glabra*) sekä etelärinteeltä mm. kevätkynsimöä (*Erophila verna*) ja mäkiarhoa (*Arenaria serpyllifolia*), tuli esille päänkokoisista kivilohkareista koottu ⁺nelikulmainen rakennelma, jonka kivien välissä ja alla oli tiilijätettä. Kumpareta ei avattu näin ollen kokonaan, vaan se katsottiin todennäköiseksi vanhaksi riihenkiukaaksi. Seudulle on isojakokarttaan merkitty kookas ulkorakennus. Kivet pyöritettiin takaisin paikalleen ja peitettiin irtomaalla, joten kumpare jäi paikalleen entisenlaisena.

Ruutuihin 53-58/113-118, 53-57/119-120, 51-52/120, 54-55/121-122 ja 54/123-128 avattiin runsasfosfaattiseen kivikkoon yhteensä 58 m²:n suuruinen tasokaivaus. Tämän lisäksi avattiin hieman lounaammaksi ruutuihin 49-52/111-112 lisäksi 8 neliön kaivanto rinteeseen päälliseen tiheään kivikkoon. Alueella oli n. 5-15 cm:n vahvuinen humusmaan sekainen kerros, jonka alla oli paikoin erittäin kivikkoinen moreenihiekka. Suurempien kivien välissä oli paikoin hiedansekaista hiekkamaata. Alueen eteläosista tuli esille jo 5-20 cm:n syvyydeltä peruskallio.

Varsinaista kulttuurimaakerrosta ei kaivannossa voinut erottaa kuin siellä täällä ohuina likaisenharmaina laikkuina nokimaaläiskien seassa. Tällaisia oli etenkin suurimpien maakivien ympärillä ja alueen keskiosassa (ks. karttaliite 11-12). Kaivamista ja tasojen säilyttämistä vaikeuttivat suuresti alueen kivisyys sekä puiden juuret. Kivet eivät ryhmittyneet alueella missään kohdin siten, että niissä olisi voitu todeta jonkinlaisia ihmiskätkön muodostamia rakenteita. Myöskin suurten maakivien lukuisuus ja sijainti hyvin eri tasoilla maassa tekee epätodennäköiseksi, että paikkaa olisi käytetty esimerkiksi rakennuksen paikkana. Kuitenkin korkeat fosforiarvot ja kivien välistä tavatut keramiikkakeskittymät (etenkin ruuduista 56-57/119 ja 53/117) osoittavat kiistatta, että jotain rautakautista toimintaa kohteessa on ollut. Tutkimuksissa mikään ei viitannut siihen, että paikalla olisi polttokalmistoa. Löytöinä saatiin talteen keramiikan (n. 360 g) ohella ainoastaan hieman kivettynyttä luuta ja ilmeisen resentti rautanaula. Maa paikalla on niin kivistä, ettei tämä kumpare liene koskaan ollut varsinaisesti viljelyn kohteena. Maaperässä ei näy merkkejä sen paremmin kaskeamisesta kuin kyntämisestäkään. Kohteen funktio jäi epäselväksi.

(11)

Mittauspisteen n:o 7279 luona olevien fosfaattikuoppien seutuville avattiin 6 neliön koekaivaus, jossa myös todettiin vähäisiä noensekaisia kulttuurimaaläiskiä punertavassa hiekkamaassa heti humusturpeen alapuolella. Mitään ajoittavaa ei kuitenkaan löydetty, joten kaivanto peitettiin ja tulkittiin tutkimustarpeen kannalta toisarvoiseksi kohteeksi. Alueella oli peruskallio lähellä maanpintaa.

Näyttää ilmeiseltä, että Paakkolanmäki I:1:n todennäköisten rautakautisten asuinpaikkakerrostumien ⁺sekundäärisiä toimipaikkoja on ollut eri puolilla tätä etelään ja kaakkoon antavaa moreenirinnettä riihenkiukaan ja mittauspisteen 7279 välillä (ks. karttaliite 3).

6. PAAKKOLANKADUN TIELINJAUS

Kesän 1986 kaivausten kohteena oli myös tarkastaa asemakaavaehdotuksessa suunnitellun Paakkolankadun tielinjaus (ks. karttaliite 3). Tielinjan keskeltä kaivettiin traktorilla 30 cm leveä koeoja aina kartassa näkyvään linja-auton kääntöpaikkaan asti. Siinä todettiin kaksi kulttuurimaakerrostumaa, joista itäisempi sijoittui n. 15-20 m Paakkolankadun ja Muinaiskadun risteyksestä länteen. Se oli ohut kulttuuri- maavyö n. 3 m:n matkalla kaivannon eteläseinämässä. Toinen vieläkin niukempi kulttuurimaakerrostuma havaittiin tästä n. 30 m länteen. Nähdäkseni olisi jatkossa tarkastettava näiden ja linja-autojen kääntöpaikan levennyksen kohdalta ennen kaikkea asemakaava-suunnitelman eteläreunan alle mahdollisesti jäävien kulttuurimaakerrostumien laatua. Jos ne ovat tielinjasta 10-20 m etelämpänä korkeintaan 5 cm:n paksuisia ⁺katkonaisia nokimaalaikkuja, eivät ne nähdäkseni estä asemakaavan toteuttamista oheisenlaisena (ks. karttaliite 3). Kuitenkin on ainakin tielinjausta tehtäessä tarpeen kutsua arkeologi paikalle maata avattaessa.

7. PAAKKOLANMÄKI, SEPÄNOJANKATU 15

Tutkimukset: 1986 koekaivaus (Hannu Poutiainen)

Löydöt: KM 23240

Valokuvat:

Karttaliitteet: 15-19

Peruskarttalehti: 3111 06 AHTIALA, pain. 1978, päällepain. 1983

Tilat:

Koordinaatit: x = 6767 85, y = 433 72, z = 100-101 m ymp

Ahtialan selkätien itäpuolelle, sen ja Paakkolanmäen väliin, on edellisinä vuosina noussut Sepänojankadun molemmin puolin uusi omakotitaloalue. Kadun itäpuolisten tonttien omistajat olivat syksyllä 1985 kaivaneet tonttiensa itäreunaa kulkeneen ojan, koska itäpuoliselta avokalliorinteeltä olivat sadevedet valuneet suoraan tonteille. Hannu Poutiaisen valvoma ryhmä tarkasti tämän ojan reunamia, jolloin havaittiin kaksi nokista kulttuurimaakerrostumaa. Näistä eteläisempi osoittautui todennä-

(12)

köisesti resentiksi, mutta tontin numero Sepänojankatu 15 kohdalla oleva länteen viettävän avokallion reunamalla oleva nokinen kiveys oli siksi kiinnostava, että paikalle avattiin n. 18 neliön suuruinen kaivanto, joka tutkittiin pohjaan asti (ks. karttaliitteet 15-19).

Peruskallion notkelmiin ja rinteen taitekohtaan oli ladottu kapeaa, melko säännöllisen näköistä kiveystä, jonka päällä, väleissä ja alla oli nokimaata aina kaivannon pohjatasolle asti (ks. karttaliitteet 16-19). Ainoa esinelöytö kohteesta oli koristeeton soikea pronssirengas (KM 23240), joka löytyi eteläisimmästä kiveyksestä, ruudusta 98/93.

Kohteen funktio ei täysin selvinnyt. Kuitenkin on kalliossa, aivan kiveyksien yläpuolella komea kvartsijuoni, jota näyttää rapautetun. Mahdollisesti nokinen ja hiilensekainen kiveys olisi siten jäännös paikalla tulen avulla suoritetusta kvartsin louhinnasta. Ainoatakaan keramiikan palaa tai mitään kalmistoon viittaavaa ei paikalta tavattu.

Sepänojankatu 15:n kaivannon itäpuoliselle kalliotasanteen irtomaapaikoille kaivettiin joukko koäkuoppia ja -ojia, joiden sijaintipaikka selviää karttaliitteestä 2. Karttaan merkitystä muita laajemmasta kaivannosta tuli esille nokinen kiveys, josta ei kuitenkaan tavattu ajoittavia löytöjä. Kaivantoa olisi jatkossa syytä laajentaa ja selvittää sen luonne. Paikalla saattaa olla polttokenttäkalmistoa.

8. HERRASMANNIN UHRIKIVEN YMPÄRISTÖN KOEKAIVAUS

Kaivausmuistiinpanot ja karttaluonnokset ovat tätä kirjoitettaessa tietymättömissä, joten Herrasmannin kohteen käsittely tapahtuu toisessa yhteydessä. Kadoksissa olevat muistiinpanot ovat Lahden kaupunginmuseon tiloissa säilytettävässä pahvilaatikossa, joka henkilövaihdosten ja tilojen muuttojen jäljiltä on tilapäisesti tietymättömissä.

9. MAKROFOSSIILISET TUTKIMUKSET

Kesän 1986 kaivauksissa otettiin runsaasti (ks. liite) maanäytteitä rikkoutumattomista kulttuurikerroksista, joista syksyllä 1986 kellutettiin kasvien makrojäänteet. Niitä säilytetään muovipusseissa Lahden kaupunginmuseon kylmävarastossa tulevaa analysointia varten. Kaivausbudjettiin ei sisältynyt määrärahaa makrofossiilien analysointiin.

10. RADIOHIILINÄYTTEET

Kaivauksissa otettiin myös joukko C^{14} -näytteitä, joiden analysointi on annettu Helsingin yliopiston Radiohiililaboratorion tehtäväksi. Tulosten saanti kestää toista vuotta. Tämän kertomuksen liitteeksi on liitetty tulokset vuosien 1984 ja 1985 radiohiilinäytteiden analyysistä (ks. liite).

(13)

11. KASVIKARTOITUS

Vuonna 1985 aloitettua Paakkolanmäen putkilokasvikartoitusta on jatkettu kaivausten aikana Kimmo Seppäsen toimesta. Kartoituksen tuloksena todetut nurmilaukan (*Allium oleraceum*) kasvustot on esitetty liitekartassa 2. Muu aineisto julkaistaan Päijät-Hämeen rautakautisten löytöpaikkojen putkilokasvikartoitus -tutkimusprojektin loppyu-
raportin yhteydessä.

Löytöluetteloä säilytetään Museoviraston esihistorian toimiston arkistossa, jonne löydöt on luetteloitu päänumeroilla 23237-23240.

DIALUETTELO

Originaalidioja säilytetään Lahden kaupunginmuseon valokuva-arkistossa, jossa ne ovat saaneet oheiset luettelonumerot. Kuvannut Kimmo Seppänen.

- 25786 Mäyrämäen eteläpäästään avattu 'riihen kiukaan' kumpare lumien sullettua 28.4.1986 lännestä.
- 25787 Sama idästä.
- 25788 Sama etelästä.
- 25789 Mäyrämäen kalliopaljastuman alue idästä kesällä avatun Mäyrämäen tasokaivannon länsireunalta. Taustalla oikealla 'riihen kiuas'.
- 25790 Mäyrämäen tasokaivausalue 28.4. lännestä. Etualalla 'riihen kiuas'.
- 25791 'Riihen kiukaan' kumpare (pihlajan tyvellä) etelästä 4.6.1986 kaivausten alussa. Taustalla työmaakoppien paikka.
- 25792 Sama lännestä.
- 25793 Kuten edellinen, mutta kauempaa.
- 25794 Sama pohjoisesta linjaa 50 myöten kuvattuna.
- 25795 Kuten edellinen, mutta lähempää.
- 25796 Sama koillisesta kalliopaljastuman takaa.
- 25797 Koko Mäyrämäen alueen länsiosa 4.6. lännestä puupinon päältä kuvattuna. Taustalla Hannu Takala vaaituskoneen paikalla.
- 25798 Sama, mutta 'riihen kiukaaseen' keskittyneenä.
- 25799 Sama telellä otettuna.
- 25800 Sama länsiluoteesta tien länsipuolelta kuvattuna.
- 25801 Työkuva tasokaivausalueelta Paakkolanmäki I:1 luoteesta 5.6, kun sekoittunutta kerrosta kaivetaan.
- 25802 Sama itäkaakosta. Taustalla oikealla vaaituskoneen paikka.
- 25803 Mäyrämäen kivikkorinne ja 'riihen kiukaan' kumpare idästä 5.6.1986. Tasokaivausalue kuvan oikeassa laidassa näkyvien katajien kohdalta kuvan ulkopuolelle.
- 25804 Kuten edellinen, mutta lähempää keskittyen kumpareeseen.
- 25805 Mäyrämäen tasokaivausalue kuvan vasemmassa laidassa näkyvien katajien ja suuren pihlajan (vaaituskoneen) takana. Lännestä 6.6.
- 25806 Pintavaaitusta kalliopaljastuman kohdalla kumpareen itäpuolella. Luoteesta 6.6.

(15)

- 25807 Paakkolanmäki I:1, ruudut 89-92/103-105 lännestä sekoittuneen kerroksen pohjatasolla (lähes taso 1) 6.6. Auranviiltoja hietamaassa.
- 25808 Paakkolanmäki I:1. Yleiskuva pohjoisesta 6.6.1986.
- 25809 Sama luoteesta. Alueen vasemmalla puolen kintopiste maakivessä.
- 25810 Sama lännestä.
- 25811 Yleiskuva Paakkolanmäen lounaisrinteestä Sepänojan eteläpuolelta etelästä. Etualalla soratie Paakkolanmäelle. Taustalla vasemmalla Raaskalan talo.
- 25812 Yleiskuva edellisestä länteen Sepänojan laaksoon. Taustalla vasemmalla Sipuran entisen kartanon rakennuksia.
- 25813 Yleiskuva n:osta itään Paakkolanmäen kaakkoisrinteeseen. Aivan kuvan vasemmassa reunassa Paakkolanmäki I:1:n kaivausalue. 6.6.1986.
- 25814 Paakkolanmäki I:1, ruudut 89-92/103-105 lännestä 1. tasossa 13.6. Yhtenäisen nokimaan luoteisraja.
- 25815 Kuten edellinen, mutta ruudut 87-88/104-105.
- 25816 Kuten edellinen, mutta ruudut 87-88/102-103.
- 25817 Kuten edellinen, mutta pitkänomainen humusmaaläiskä ruuduissa 87-88/100-102, jota ympäröi hieta- ja hiilimaa. Luoteesta.
- 25818 Kuten edellinen, salaojan suun resentti kiveys ruuduissa 88-89/98 etelästä 13.6.
- 25819 Kuten edellinen, ruudut 91-93/104-105 idästä 1. tasossa 13.6.
- 25820 Kuten edellinen, kulttuurimaa-alueen pohjoispää ruuduissa 94/110-111 1. ja 2. tason puoliväliin kaivettuna (n. 5 cm) idästä 16.6.
- 25821 Kuten edellinen, yleiskuva 1. tasosta kiintopistekiveltä lounaaseen.
- 25822 Kuten edellinen, yleiskuva etelästä ruuduista 87-90/101-105 18.6.
- 25823 Kuten edellinen, yleiskuva ruuduista 90-93/101-105 etelästä.
- 25824 Kuten edellinen, yleiskuva ruuduista 91-94/101-107 etelästä.
- 25825 Kuten edellinen, työkuva luoteesta 18.6. vaaituskoneelta.
- 25826 Kuten edellinen.
- 25827 Mäyrämäki, ruudun 54/122 lievästi nokimaata sisältänyt kiveys 19.6.
- 25828 Kuten edellinen, ruutujen 54-55/121-122 nokialueet 1. tasossa 23.6.
- 25829 Kuten edellinen, ruudut 54/119-120 ja 55/120.
- 25830 Kuten edellinen, ruudut 54/123-128 etelälounaasta 25.6.

(16)

- 25831 Mäyrämäki, ruudut 54-57/119-120, nokinen keramiikkakiveys ison ki-
ven vierellä luoteesta 2.7.1986.
- 25832 Kuten edellinen, ruutujen 54-55/121 nokialue länsiluoteesta.
- 25833 Kuten edellinen, ruudut 54-55/122 lännestä.
- 25834 Paakkolanmäki I:1, ruudut 89-91/100-102, taso 2:2 etelästä. 2.7.1986.
- 25835 Kuten edellinen, ruudun 93/106 nokiläikät tasossa 2:1 lännestä.
- 25836 Kuten edellinen, ruutujen 91-93/100-102 'savetun alueen' ja hieta-
maan raja tasossa 2:2 (15-20 cm tasosta 1.) etelästä 4.7.1986.
- 25837 Kuten edellinen, ruutujen 89-90/100-102 nokialueet tasossa 2.2.
- 25838 Kuten edellinen, ruutujen 87-88/100-104 nokialueet tasossa 2:2.
- 25839 Kuten edellinen, ruudun 87/97 nokinen kiveys 1. tasossa lännestä.
- 25840 Kuten edellinen, ruutujen 95-96/105-107 nokialue ison kiintopiste-
kiven juurella tasossa 2:2 pohjoisesta 4.7.1986.
- 25841 Kuten edellinen, kaivausalueen länsiosa tasossa 2:2 pohjoisesta.
- 25842 Kuten edellinen, kaivausalueen itäosa luoteesta.
- 25843 Kuten edellinen, kiintopistekiven luoteispuoli luoteesta.
- 25844 Kuten edellinen, ruudun 90/102 nokialue 3. tasossa pohjoisesta (pl
328-330) 7.7.1986. Alueen rajat 89,80-90,70/101,90-102,90, jonka
sisällä oli punaruskeaa 'hirsijätettä' 90,45/102,30 ympärillä.
- 25845 Kuten edellinen, lähikuva 'hirsijätteestä' idästä (pl 330).
- 25846 Lukkari, lieden länsiprofiili ja liesikiveys idästä 23.7.1986.
- 25847 Kuten edellinen, sen itäprofiili lännestä.
- 25848 Kuten edellinen, yksityiskohta itäprofiilista, jossa mm. tulen ra-
pauttamia liesikiviä.

(17)

LIITE 2

MV-VALOKUVALUETTELO

Mv-valokuvien negatiiveja säilytetään Lahden kaupunginmuseon valokuva-arkistossa, jossa ne ovat saaneet oheiset luettelonumerot. Kuvannut Hannu Poutiainen.

- neg.72768 Mäyrämäki, ruudut 56-57/119-120 etelästä 1. tasossa (2.7.1986)
- neg.72769 Kuten ed., ruudut 57-58/119-120
- neg.72770 Kuten ed., ruudut 55-56/119-120
- neg.72771 Kuten ed., ruudut 53-54/119-120
- neg.72772 Kuten ed., ruudut 55-56/115-116 pohjoisesta
- neg.72773 Kuten ed., ruudut 57-58/115-116
- neg.72774 Kuten ed., ruudut 55-56/117-118 etelästä
- neg.72775 Kuten ed., ruudut 57-58/117-118
- neg.72776 Kuten ed., ruudut 54-55/121-122 lännestä
- neg.72777 Kuten ed., ruudut 56-57/119-120 pohjoisesta
- neg.72778 Kuten ed., pintavaaitusta pohjoisesta.
- neg.72779 Paakkolanmäki I:1, ruudut 87-88/102-103 pohjoisesta 2. tasossa (nuoli osoittaa etelään!)
- neg.72780 Kuten ed., ruudut 89-90/102-103
- neg.72781 Kuten ed., ruudut 91-92/102-103
- neg.72782 Kuten ed., ruudut 87-88/100-101 (nuoli osoittaa pohjoiseen!)
- neg.72783 Kuten ed., ruudut 89-90/100-101
- neg.72784 Kuten ed., ruudut 91-92/100-101
- neg.72785 Kuten ed., ruudut 89-90/98-99
- neg.72786 Kuten ed., ruudut 91-92/98-99
- neg.72787 Kuten ed., ruudut 93-94/98-99
- neg.72788 Kuten ed., ruudut 93-94/100-101
- neg.72789 Kuten ed., ruudut 93-94/102-103
- neg.72790 Kuten ed., ruudut 93-94/103-104
- neg.72791 Kuten ed., ruudut 93-94/106-107 etelästä
- neg.72792 Kuten ed., ruudut 87-88/98-99 pohjoisesta
- neg.72793 Kuten ed., työkuva kaivausalueesta lännestä

(18)

- neg. 72794 Paakkolanmäki I:1, työkuva, Hannu Takala piirtämässä idästä.
- neg. 72795 Kuten ed., ruudun 93,45/106,80 nokiläikkä 2:1 tasossa (pl 301).
- neg. 72796 Kuten ed., ruutu 93/106, pienemmän läikän pl = 305.
- neg. 72797 Kuten ed., leikkausseinämä 93,00-93,65/108 etelästä.
- neg. 72798 Kuten ed., työkuva. Kimmo Seppänen valokuvaamassa (2.7.).
- neg. 72799 Kuten ed., ruudut 100-102/98-99 pohjoisesta 1. tasossa (3.7.).
- neg. 72800 Kuten ed., ruudut 100-102/96-97.
- neg. 72801 Kuten ed., ruudut 97-98/100-101 etelästä tasossa 2:2 (4.7.).
- neg. 72802 Kuten ed., ruudut 95-96/100-101.
- neg. 72803 Kuten ed., ruudut 95-96/102-103.
- neg. 72732 Kuten ed., ruudut 97-98/102-103.
- neg. 72733 Kuten ed., ruudut 97-98/104-105 tasossa 2:1.
- neg. 72734 Kuten ed., ruudut 95-96/104-105.
- neg. 72735 Kuten ed., ruudut 95-96/104-105 pohjoisesta.
- neg. 72736 Kuten ed., yleiskuva pohjoisesta tasoissa 2:1-2:2.
- neg. 72737 Kuten ed., yleiskuva pohjoisesta tasossa 2:2.
- neg. 72738 Kuten ed., ylesikuva koko kaivausalueesta luoteesta. Taustalla Äijälänmäen l. Ahtialan kylämän pohjoisreunan uusi omakotiasutus.
- neg. 72739 Kuten ed., panoraamakuva kaivausalueesta ympäristöineen. Otettu vaaituskoneen paikalta. Kaakkoon.
- neg. 72740 Kuten ed., itäkaakkoon.
- neg. 72741 Kuten ed., itään.
- neg. 72742 Kuten ed., itäkoilliseen.
- neg. 72743 Kuten ed., ruudut 100-102/96-97 etelästä 1. tasossa.
- neg. 72744 Kuten ed., ruudut 100-102/98-100.
- neg. 72745 Kuten ed., yleiskuva kaakosta.
- neg. 72746 Kuten ed., työkuva kaivajista. Vasemmalta Maija Olkkonen, Päivi Taipale ja Maija Koskinen.
- neg. 72747 Kuten ed., ruudun 87,40/103,65 nokiläikkä (pl = 306).
- neg. 72748 Kuten ed., yleiskuva kaivausalueesta lähiympäristöineen kaakosta.
- neg. 72749 Kuten ed., ruudun 90/102 nokiläiskä tasossa pl = 323.

(19)

- neg. 72750 Paakkolanmäki I:1, ruudun 87,65/102,50 (pl = 315) nokiläikkä.
- neg. 72751 Kuten ed., ruudun 89/100 (pl = 335) nokiläikkä.
- neg. 72752 Kuten ed., työkuva. Maija Olkkonen ottamassa maanäytettä.
- neg. 72753 Kuten ed., ruutu 95/106 lännestä.
- neg. 72754 Kuten ed., ruutu 96/107 pohjoisesta.
- neg. 72755 Mäyrämäki, ruudut 49-50/111-112 pohjoisesta turpeen poiston jälkeen.
- neg. 72756 Kuten ed., ruudut 51-52/111-112.
- neg. 72757 Kuten ed., työkuva etelästä.
- neg. 72758 Paakkolanmäki I:1, työkuva. Pintavaaitusta ja turpeenpoistoa.
- neg. 72759 Kuten ed (4.7.).
- neg. 72760 Kuten ed., ruudun 97,55/105,15 (pl = 329) nokinen, rapautunutta kiveä sisältänyt kohta etelästä. Nuoli linjalla 98 (7.7.1986).
- neg. 72761 Kuten ed., kauempaa idästä.
- neg. 72762 Kuten ed., ruudun 90/102 nokiläiskä, pl = 331 (90,50/102,50) ja 326 (90,00/102,50) pohjoisesta.
- neg. 72763 Kuten ed., ruudun 89-90/100 nokialue 3. tasossa etelästä (pl = 342).
- neg. 72764 Kuten ed., ruudun 97,55/105,15 nokiläikän yksityiskohta (pl = 333).
- neg. 72765 Kuten ed., ruudun 87,40/103,65 nokiläiskä (pl = 308).
- neg. 72766 Kuten ed., ruudun 87,75/102,50 nokiläiskä lännestä (pl = 318).
- neg. 72767 Kuten ed., ruudun 97,55/105,15 rapakiveä sis. nokialue etelästä (335).
- neg. 72696 Kuten ed., ruudut 87/98-99 lännestä (pl = 350 kohdassa 87,05/98,90 ja 357 kohdassa 87,40/98,40).
- neg. 72697 Kuten ed. idästä.
- neg. 72698 Kuten ed., ruudun 87/98 länsileikkauksessa näkyvä nokimaakumpu idästä.
- neg. 72699 Kuten ed., ruudun 90/99 'kivetön liesikuoppa' (vuoden 1983 koekuopan liesikiveyksen jatke) idästä (pl = 359).
- neg. 72700 Kuten ed., ruutu 89/98 etelästä (7.7.).
- neg. 72701 Sepänojankatu 15. Turve ja pintamaa poistettu, kiveys sekä nokimaa kaivettu esiin. Kaivannon länsireunassa näkyy talonomistajien kaivamaa ojaa. Kuvattu idästä (8.7.). Ruudut 92-95/98-99.
- neg. 72702 Kuten ed., lännestä.
- neg. 72703 Kuten ed., luoteesta.

(20)

- neg. 72704 Paakkolanmäki I:1, ruudun 97,55/105,15 nokialue, jossa rapautuneita kiviä etelästä, pl = 339 (9.7.1986).
- neg. 72705 Kuten ed., ruudun 90/102 nokialue kaivettu pohjaan (kuopalle) pohjoisesta (90/102 pl = 332, 91/102 pl = 330, 90/103 pl = 322 ja 91/103 pl = 321).
- neg. 72706 Mäyrämäki, ruudut 53-54/119-120 idästä.
- neg. 72707 Kuten ed., ruudut 53-54/117-118.
- neg. 72708 Kuten ed., ruudut 54-55/121-122 lännestä.
- neg. 72709 Paakkolanmäki I:1, ruutujen 87/98-99 leikkaus idästä.
- neg. 72710 Kuten ed., ruutujen 87-88/98-99 nokialueet (kaivettu kuopalle; 87,50/98,80 pl = 377, 87,70/98,80 pl = 372, 87,50/98,55 pl = 369, 87,70/99,25 pl = 380, 88,00/99,25 pl = 367 ja 87,40/99,25 pl = 366 pohja)
- neg. 72711 Taukokuva työmaakopilta.
- neg. 72712 Kuten ed (9.7.).
- neg. 72713 Sepänojankatu 15 luoteesta. Alue pintavaaittu (10.7.).
- neg. 72714 Kuten ed., lounaasta. Oikealla kallioniittyä.
- neg. 72715 Mäyrämäki, ruudut 53-54/117-118 idästä 2. tasossa (11.7.).
- neg. 72716 Kuten ed., 53-54/119-120.
- neg. 72717 Kuten ed., 55-57/119-120 lännestä.
- neg. 72718 Kuten ed., työkuva. Pintavaaitusta sateella.
- neg. 72719 Paakkolanmäki I:1, ruudut 87-88/96-97 pohjoisesta 1. tasossa.
- neg. 72720 Kuten ed., ruudut 89-90/96-97.
- neg. 72721 Kuten ed., ruudut 91-92/96-97.
- neg. 72722 Kuten ed., ruudut 87-88/94-95.
- neg. 72723 Kuten ed., työkuva sateella.
- neg. 72724 Kuten ed., ruudut 89-90/94-95, pohjoisesta 1:2 tasossa
- neg. 72725 Kuten ed., ruudut 93-94/96-97.
- neg. 72726 Kuten ed., ruudut 91-92/94-95.
- neg. 72727 Kuten ed., ruudut 93-94/94-95.
- neg. 72728 Mäyrämäki, ruutu / pohjoisesta.
- neg. 72729 Kuten ed., ruutu / .
- neg. 72730 Paakkolanmäki I:1, ruutu 92/95 pohjoisesta.
- neg. 72731 Kuten ed., ruutu 92/94.

(21)

- neg. 72804 Mäyrämäki, ruudut tasossa 2.
- neg. 72805 Sepänojankatu 15, ruudut 98-99/97-99 tasossa 1. Nokimaan joukossa vielä humusmaata. Kiveys ja nokimaa parhaiten säilynyt ruuduissa 96-97/98-99. Idästä.
- neg. 72806 Kuten ed., ruudut 96-97/97-99.
- neg. 72807 Kuten ed., ruudut 94-95/98-99.
- neg. 72808 Kuten ed., ruudut 92-93/98-99 idästä. Kiviä poistettu pintavaaituksen jälkeen ja kaivettu n. 3 cm. Nokimaa jatkuu kivien alla.
- neg. 72809 Kuten ed., ruudut 98-99/97-99.
- neg. 72810 Kuten ed., ruudut 96-97/97-99.
- neg. 72811 Kuten ed., ruudut 94-95/98-99.
- neg. 72812 Mäyrämäki, ruudut 49-50/111-112 etelästä (18.7.).
- neg. 72813 Kuten ed., ruudut 51-52/111-112.
- neg. 72814 Sepänojankatu 15, ruutu 99,30/98,00 lännestä. Hiilinäytteen kohta kahden keskimmäisen kiven kohdalta (21.7.).
- neg. 72815 Kuten ed., ruudut 96-97/97-98 lännestä. Kiveys ja nokimaa jatkuvat. Tasossa 2.
- neg. 72816 Kuten ed., ruudut 98-99/97-98. Nokimaa kivien ympärillä ja alla.
- neg. 72817 Kuten ed., ruutu 96,50/97 lännestä. Hiilenpaloja.
- neg. 72818 Kuten ed., ruutu 98/98. Pitkän kiven kohdalla nokimaa rajoittuu hiekkään.
- neg. 72819 Kuten ed., ruudut 95-101/97-98 etelästä tasossa 2 (5-7 cm syv.).
- neg. 72820 Kuten ed., ruutu 93,80/98,80. Hiilinäytteen ottokohta 'tuetun' kiven länsireunalla.
- neg. 72821 Kuten ed., lännestä.
- neg. 72822 Kuten ed., kivien poistamisen jälkeen.
- neg. 72823 Kuten ed., suuren 'tuetun' kiven pohja.
- neg. 72824 Kuten ed (21.7.).
- neg. 72825 Kuten ed., ruutu 96,50/97. Kivet poistettu. Musta nokimaa jatkuu kivien alla (22.7.).
- neg. 72826 Kuten ed., ruutu 98/98. Pitkän kiven alla hiekkää, joka rajautuu nokimaan.
- neg. 72827 Paakkolanmäki I:1, ruudut 93-94/96-97 pohjoisesta 2. tasossa.
- neg. 72828 Kuten ed., ruudut 93-94/94-95.

(22)

- neg. 72829 Paakkolanmäki I:1, ruudut 91-92/96-97 pohjoisesta 2. tasossa.
- neg. 72830 Kuten ed., ruudut 91-92/94-95.
- neg. 72831 Kuten ed., ruudut 89-90/96-97.
- neg. 72832 Kuten ed., ruudut 89-90/94-95.
- neg. 72833 Kuten ed., ruudut 87-88/96-97.
- neg. 72834 Kuten ed., ruudut 87-88/94-95.
- neg. 72835 Kuten ed., ruudun 92/94 kiveys etelästä 2. tasossa.
- neg. 72836 Sepänojankatu 15, ruudut 92-93/98-99 idästä. Kiveys paljastettu ja kaivettu n. 4 cm.
- neg. 72837 Kuten ed., ruutu 96,50/97 lännestä kivien poiston jälkeen.
- neg. 72838 Kuten ed., ruudut 100-101/98 idästä. Nokimaa ja kiveys 1. tasossa. Ojan paikka latan kohdalla (22.7.).
- neg. 72839 Kuten ed., ruudut 92-93/98-99 idästä. Nokimaa-alue kapenee ja rajoittuu kallion kupeeseen. Kaivettu n. 5 cm (23.7.).
- neg. 72847 Kuten ed., ruudut 96-97/97-98 lännestä 3. tasossa (23.7.; filmi on valotettu kahteen kertaan – alla on maisemakuva, joten kaivausruudun kiveys kuitenkin erottuu jollakin tavoin).
- neg. 72848 Kuten ed., ruudut 98-99/97-98.
- neg. 72849 Kuten ed., ruudut 100-101/98 idästä (ylhäältä).
- neg. 72850 Kuten ed., ruudut 96-97/97-98 lännestä 3. tasossa (24.7.).
- neg. 72851 Kuten ed., idästä. Nokimaa-alue pienentynyt ja rajoittuu vaaleaan moreeniin sekä peruskallion reunaan. Pienehköjen kivien määrä vähentynyt ja suurehkojen (päänkokoisia) lisääntynyt. Hiilen määrä vähentynyt, mutta rapautuneiden kivien lisääntynyt. Kaivettu n. 5 cm.
- neg. 72852 Kuten ed., ruudut 92-93/98-99 idästä. Kaivettu pohjaan.
- neg. 72853 Kuten ed., ruudut 96-97/97-98 lännestä 4. tasossa (viimeinen päällekkäisotoksista).
- neg. 72861 Kuten ed., ruutu 97,65/97,85. N. 21 cm halkaisijaltaan oleva humusmaaläikkä (pl 373, pohjassa 378) (25.7.).
- neg. 72862 Kuten ed., pohjatason leikkauskuva.
- neg. 72863 Kuten ed., humusläikän eteläpää kaivettu kuopalle. Pohjalla hiukan hiiltä.
- neg. 72864 Kuten ed., ruutu 96,50/97,30. N. 15 cm halkaisijaltaan oleva humusmaaläikkä, jonka pohjoispää on kaivettu kuopalle.

(23)

- neg. 72865 Sepänojankatu 15, ruutu 98,25/98,05, pl = 366. Hiiltyneitä puunkappaleita kohdassa, mistä otettiin hiilinäyte.
- neg. 72866 Kuten ed., ruutu / . Rapautunut kivi kallionreunassa.
- neg. 72867 Kuten ed., joka lyönnin jälkeen oli hajonnut hiekaksi. Samantapaista 'hiekkaa' tavattiin sieltä täältä kallionreunan tyveltä.
- neg. 72868 Kuten ed., ruutu 98/98 lännestä. Hiiltä kallion kupeessa, pl = 391.
- neg. 72869 Kuten ed., ruutu . Humusmaaläiskä pl = 373.
- neg. 72870 Kuten ed., ruutu 98/98. Kvartsijuoni etelästä (28.7.).
- neg. 72871 Kuten ed.
- neg. 72872 Kuten ed., kaivanto pohjoisesta pohjaan kaivettuna.
- neg. 72873 Kuten ed. Noki-, hiili- ja hiekka-alue rajoittui kallion reunaan. Kaivanto pohjoisesta lapiolla moreeniin saakka tarkastettuna.
- neg. 72874 Paakkolanmäki I:1, ruudut 93-94/94-95 idästä 3. tasossa.
- neg. 72875 Kuten ed., ruudut 93-94/96-97.
- neg. 72894 Kuten ed., ruudut 93-94/94-95.
- neg. 72895 Kuten ed., ruudut 91-92/94-97 etelästä 3. tasossa.
- neg. 72876 Herrasmani, nokimaa ja kiveys esiin paljastettuna uhrikiven luokse tehdyssä koeojassa lännestä.
- neg. 72877 Kuten ed., lähempää lännestä.
- neg. 72878 Kuten ed., idästä.
- neg. 72879 Kuten ed.
- neg. 72880 Kuten ed. n. 10-15 cm syvennettynä lännestä. Nokimaa jatkuu kivien alle. Hiiltä ja rapautuneita kiviä.
- neg. 72881 Kuten ed. idästä.
- neg. 72882 Kuten ed., lännestä. Syvennetty länsipäässä n. 30 cm ja itäpäässä 20 cm
- neg. 72883 Kuten ed., idästä.
- neg. 72884 Paakkolanmäki I:1, ruudun / leikkaus idästä.
- neg. 72885 Mäyrämäen tasokaivausta täytetään Morrin traktorilla.
- neg. 72886 Lukkarin liesi paljastettuna 2. tasossa lännestä.
- neg. 72887 Kuten ed., idästä.
- neg. 72892 Sepänoja 15. Koeojan eteläpään nokista kiveystä.
- neg. 72893 Kuten ed., pohjoispään leikkaus.

(24)

LIITE 3

LUETTELO MAKROFOSSIILITUTKIMUSTEN MAANÄYTTTEISTÄ

otto pv/kaivausruutu/taso	tarkempi kuvaus
4.7.1986 87/98	nokiläiskä ruudun SW-kulmassa
7.7. 87/99 3. krs (pl 345-350)	pieni nokimaaläiskä (läntisim)
7.7. 87/99 3. krs (pl 352-355)	kuten ed.
7.7. 88/99 3. krs (pl 350-355)	läntisimmän nokimaaläiskän E-reuna
7.7. 88/99 3. krs (pl 348-353)	pieni nokimaaläiskä ruudun E-rajalla
4.7. 89/98	nokialue
4.7. 89/99	nokialue
7.7. 89/98-99 3. krs (pl 353-359)	nokimaa ruutujen välillä (kivetön liesikuoppa)
7.7. 89/98-99 3. krs (pl 353-359)	kuten ed.
3.7. 89/100-101 taso 2:2	pyöreä nokiläiskä
7.7. 90/101-102 3. krs (pl 324-330)	pyöreä nokimaaläiskä
3.7. 90/102 taso 2:2	pyöreä nokiläiskä
24.6. 92/104-105 1. krs (pl 310)	hiililäiskä ruutujen rajalla
24.6. 92/105 1. krs	hiililäiskät
24.6. 92/105 1. krs (pl 301-305)	hiilimaaläiskä, josta keramiikkaa
24.6. 92/106 1. krs	hiililäiskät
24.6. 93/105 1. krs	kuten ed.
24.6. 93/105 1. krs (pl 300-310)	nokimaaläiskä, josta keramiikkaa
26.6. 93/106 1. krs (pl 299-303)	nokimaajälki, joka leviää tuhkamaan rajalle
26.6. 93/106 1. krs (pl 300-305)	
26.6. 93/106 1. krs (pl 306)	näyte paalun E-puolelta 106 linjaa pitkin
26.6. 93/107 1. krs (pl 291-295)	
26.6. 93-95/108 1. krs (pl 289-293)	nokiläiskä linjan E-puolelta keskeltä
27.6. 94/108 1. krs (pl 284-289)	nokisen kulttuurimaan läiskä
26.6. 94/109 1. krs (pl 281-284)	
11.6. 94/111-112 1. krs	nokiläiskä
26.6. 95/110 1. krs (pl 276-278)	näyte paalun W-puolelta

(25)

LIITE 4

LUETTELO LIITEKARTOISTA

1. Peruskarttaote 1:20 000
2. Yleiskartta = Asemakaavakartta 1:1000 (korttelit 13367-13372/Lahdessa 26.9.1986)
3. Herrasmannin yleiskartta
4. Paakkolanmäki I:1, pintavaaituskartta 1:100
5. Kuten ed., tasokartta 1, ruudut 94/108-115, 1:20
6. Kuten ed., tasokartta 1, ruudut 87-98/102-105 ja 91-96/106-107, 1:20
7. Kuten ed. ruudut 87-94/94-101, 95-98/100-101 ja 100-102/96-99, 1:20
8. Kuten ed., ruudut 87-94/104-105, 91-94/106-107 ja 94/108-11, 1:20
9. Kuten ed., ruudut 87-94/94-103, 1:20
10. Paakkolanmäki Mäyrämäki, pintavaaituskartta 1:100
11. Kuten ed., tasokartta 1, ruudut 53-58/113-118, 53-57/119-120, 51-52/120, 54-55/
121-122 ja 54/123-128, 1:20
12. Kuten ed., tasokartta 2, ruudut 53-54/117-119, 54/120 ja 55-58/119-120, 1:20
13. Paakkolanmäki Lukkari, tasokartta 1, 1:20
14. Kuten ed., tasokartta 2
15. Paakkolanmäki Sepänojankatu 15, pinta- ja pohjavaaituskartta 1:50
16. Kuten ed., tasokartta 1, ruudut 97-99/92-101, 1:20
17. Kuten ed., tasokartta 2
18. Kuten ed., tasokartta 3
19. Kuten ed., tasokartta 4, ruudut 97-98/95-99
- 20.-23. Paakkolanmäki I:1, prodfiilikartat 1:20

HELSINGIN YLIOPISTON
RADIOHILIAJOITUSLABORATORIO

Snellmaninkatu 5
00170 Helsinki 17
Puhelin: 90-1914435

*liite kaivauslöntö-
museon*

Helsingissä 4.9.1985

Kimmo Seppänen
Lahden kaupunginmuseo

Oheisena lähetän viiden lähettämäsi näytteen ajoitustulokset. Koska meillä on hyvin paljon näytteitä odottamassa iänmäärittystä emme voineet ottaa kaikkia kahdeksaa näytettä ajoitettavaksi samaan aikaan. Jos katsot, että nyt saatujen tulosten valossa ei ole välttämätöntä ajoittaa puuttuvia kolmea näytettä pyytäisin siitä ilmoittamaan.

Ystävällisin terveisin


Högne Jungner

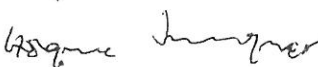
Helsingissä 3.9.1985

Kimmo Seppänen
Lahden kaupunginmuseo
Vuorikatu 27
15111 Lahti 11

AJOITUSTULOKSIA

No	Näyte	Ikä (B.P.)
Hel-2102	Paakkolanmäki II:1 2	1380 \pm 110
Hel-2103	" III 5	1180 \pm 110
Hel-2104	" III 9	1480 \pm 120
Hel-2105	" III 11	1330 \pm 100
Hel-2106	" II:1 15	1620 \pm 100

Tulos on ilmoitettu vuosina vuodesta 1950 (AD) lukien ja perustuu ^{14}C :n puoliintumisaikaan 5568 vuotta. Epätarkkuuteen, $\pm 1\sigma$, sisältyvät näytteen mittauksesta ja tarpeellisista vertailumittauksista aiheutuvat statistiset virheet.


Högne Jungner

HELSINGIN YLIOPISTON
RADIOHIILIAJOITUSLABORATORIO

Snellmaninkatu 5
00170 Helsinki 17
Puhelin: 90-191 4435

Helsingissä 28.11.1986

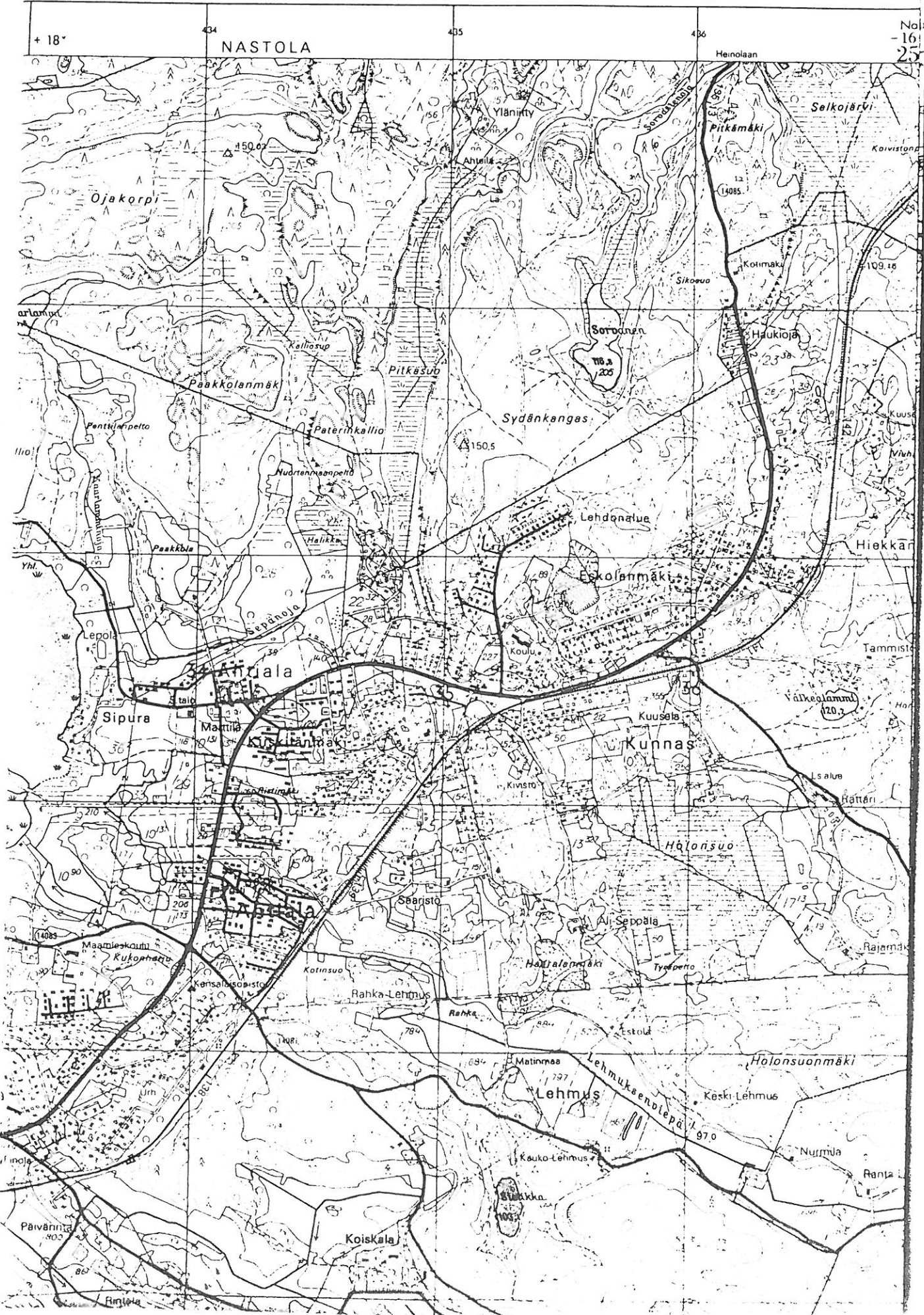
Pirjo Suutari
Lahden kaupunginmuseo
Vuorikatu 27
PL 115, 15111 Lahti

AJOITUSTULOKSIA

No	Näyte	Ikä (B.P.)
	Lahti, Ahtiala	
Hel-2265	Purolehto 77/113	560 \pm 120
Hel-2266	Paakkolanmäki III, 1027/871	130 \pm 120
Hel-2267	" III, 1027/870	180 \pm 100
Hel-2268	" III, 1016/869	1260 \pm 90
Hel-2269	Ristimäki 1	960 \pm 90
Hel-2276	" 2	1050 \pm 120
Hel-2277	" 3	830 \pm 130

Tulos on ilmoitettu vuosina vuodesta 1950 (AD) lukien ja perustuu ^{14}C :n puoliintumisaikaan 5568 vuotta. Epätarkkuuteen, $\pm 1\sigma$, sisältyvät näytteen mittauksesta ja tarpeellisista vertailumittauksista aiheutuvat statistiset virheet.

Högne Jungner
Högne Jungner



+ 18°

434

435

436

NASTOLA

Nol
-16
25

Hernolaan

Ojakorpi

Yläniitty

Pitkämäki

Selkojärvi

Paakkolanmäki

Pitkäsuo

Soronen

Sikoesuo

Kotimäki

Haukioja

Penttiarpetto

Paterinkallio

Sydänkangas

Nuortenmaapello

Lehdentie

Paakkola

Halikka

Eskolanmäki

Hiekkaranta

Lepola

Andjala

Kunnas

Sipura

Kiskulanmäki

Kuusela

Valkealammi

10.90

10.31

Holonsuo

Maamieskoulu

Kukonhetti

Saaristo

Ali-Seppälä

Urh

Kansalaisseurasto

Rahka-Lehmus

Lehmus

Keski-Lehmus

Päivänntie

Koiskala

Kauko-Lehmus

Nurmja

Ranta

LAHTI AHTIALA PAAKKOLANMÄKI,
HERRASMANNI, RISTIMÄKI, SIPURAN PELLOT

Koekaivauksia

Hannu Takala 1989

Es-luist. ts to 113/10.4.1988

RAPORTTI ARKEOLGISISTA TUTKIMUKSISTA LAHDEN AHTIALASSA

VUONNA 1989

Lahden kaupunginmuseo

20.9.1989

Hannu Takala

SISÄLLYS

1. JOHDANTO	
1.1. Tutkimusten lähtökohta	3
1.2. Tutkimustavat	6
2. PAAKKOLANMAKI	
2.1. Alue	8
2.2. Tutkimukset ja saadut tulokset	9
3. HERRASMANNI	
3.1. Alue	11
3.2. Tutkimukset ja saadut tulokset	12
4. RISTIMÄKI	
4.1. Alue	15
4.2. Tutkimukset ja saadut tulokset	15
5. SIPURAN PELLOT	
5.1. Tutkimusalue ja -tavat	18
5.2. Ojat 1, 2 ja 3	19
5.3. Ojat 4, 5 ja 6	22
5.4. Ojat 7 ja 8	23
5.5. Ojat 9, 10 ja 11	26
5.6. Yhteenveto	28
6. KAIVAUSTEN TULOKSET	29

LIITTEET

1. JOHDANTO

1.1. Tutkimusten lähtökohdat ja tutkimusalueet

Lahden Ahtiala on 1970-luvun lopusta lähtien ollut arkeologien erityisen kiinnostuksen kohteena sekä samalla intensiivisten tutkimusten alueena. Ahtialan alueelta on lukuisissa tutkimuksissa tullut tunnetuiksi useita erilaisia muinaisjäännöksiä, jotka kertovat ihmisten asuttaneen Ahtialaa varsin voimallisesti jo rautakaudella. Hauta- ja asuinpaikkalöydöt sekä muut ihmisen jokapäiväiseen toimintaan kuluneet löydöt ovat antaneet uudenlaista kuvaa Lahden alueen asuttamisesta ja samalla on Ahtialassa noussut erityisesti esille ns. Paakkolanmäen alue hyvin voimakkaana esihistoriallisen asutuksen sijana.

Samaan aikaan, kun arkeologit ovat olleet kiinnostuneita Ahtialasta ja Paakkolanmäestä, ovat myös kaavoittajat kiinnostuneet samoista alueista ja viime vuosina onkin Ahtiala ollut varsin voimakkaan uudisasutuksen kohteena. Tilanne on valitettavan usein käynyt sellaiseksi, että kohteet, joista esihistoriallisia jäänteitä on löytynyt, onkin kaavoitettu asutukselle. Tämän vuoksi on arkeologien toimet jouduttu alistamaan lähinnä palvelemaan asutuksen suunnittelua ja rakentamista eikä niinkään ole aina voitu lähteä tutkimuksiin puhtaasti esihistorialliselta kannalta. Muutamia kohteita on jouduttu tutkimaan pikaisesti rakennustöiden alta pois ja useimmiten tutkimukset on

jouduttu rajaamaan alueille, joiden on tiedetty olevan jäämässä uudisrakennusten alle. Ahtialan asemakaavassa on kuitenkin muutamassa kohdassa otettu huomioon alueelta tulleiden löytöjen laatu ja jätetty muinaisjäännösten alueita joko puistoiksi tai kokonaan suojelualueiksi.

Tämän vuoden tutkimusten lähtökohtana oli puhtaasti alueen nykyinen kaavoitustilanne. Vuosina 1983, 1986-88 on Paakkolanmäen kaakkoisrinteessä tutkittu varsin voimakasta rautakautista asutuskerrostumaa, jonka välittömään läheisyyteen kaivausalueiden pohjoispuolelle, on nyt uudessa asemakaavassa tehty asutusalueelle johtava tie. Koska oli mahdollista, että tien alle tai sen varrella olevien talojen kohdalle saattaisi ulottua muinaisjäännöksen osa, oli kyseisen asemakaavan kohdalla maastossa järjestettävä koekaivaukset. Koska kenttätutkimukset rajattiin jo alussa pelkiksi koekaivauksiksi, otettiin tutkimuksiin mukaan muitakin kohteita, joita uhkasi tuhoutuminen uudisasutuksen merkeissä.

Herrasmannin uhrikiven ympäristö oli tutkimusten toisena kohteena, sillä senkin läheisyyteen on tehty asemakaava pientaloasutukselle ja rakennustyötkin on jo osittain aloitettu muutamassa kohteessa. Aivan uhrikiven länsireunan tuntumaan on kaavoitettu tontteja pientaloille ja uusi Herrasmannintien (nyk. Poopenkatu) tielinjaus tulee muutamassa kohdissa lähtien lähelle itse uhrikiveä. Uhrikiven

ympäristössä on aikaisemmin järjestetty koekaivauksia vuonna 1986 ja tarkistus 1987. Nyt katsottiin kuitenkin aiheelliseksi tehdä alueella lisätutkimuksia.

Kolmas tutkimuksiin mukaan otettu kohde oli Paakkolanmäkeä lähempänä sijainnut Ristimäen laki. Ristimäen ympäristössä on aikaisemmin tehty tutkimuksia ja mäen rinteiltä on tavattu mm. liesiä. Nyt tutkimukset suunnattiin mäen laelle ja tarkoituksena oli etsiä sieltä mahdollisia muinaisjäänteitä.

Neljäs ja samalla laajin tutkimuskohde olivat ns. Sipuran pellot Alasenjärven ja Ahtialantien välissä. Muutamaan kohtaan Sipuran peltoja on tehty uusi asemakaava, jossa pelloille nousee pientaloja ja samalla asutusalueille rakennetaan uusia teitä. Koska koko laaja peltoalue on aikaisemmin lähes tutkimatonta aluetta, oli kaivauksia suunnattava nyt sinne ja yritettävä pikaisesti selvittää pelloilla mahdollisesti olevat muinaisjäännökset. Entuudestaan peltojen alueelta tunnetaan Uhrilähde, jonka ympäristö on kaavassa jätetty puistikoksi.

Lahden kaupunginmuseo oli varannut vuoden 1989 arkeologisiin tutkimuksiin rahaa 50000 mk, jonka puitteissa tutkimukset kokonaan toteutettiin. Koekaivaukset kentällä tapahtuivat kahdessa jaksossa eiten, että 1.-30.6. välisenä aikana muuttaman kaivajan voimin tutkittiin Paakkolanmäen,

Herrasmannin ja Ristimäen alueet. Toisessa vaiheessa 22.8.-11.9. tutkittiin Sipuran peltojen alueita. Tutkimusten johtajana toimi FK Hannu Takala ja kaivajina kesäkuussa koululaiset Pasi Turunen ja Marko Vassi sekä lyhyen aikaa Sami Sihvonen.

1.2. Tutkimustavat

Paakkolanmäen, Herrasmannin ja Ristimäen tutkimukset tehtiin kaivamalla koekuopat lapioidella, kun taas Sipuran pellot tutkittiin kaivamalla koeojat traktori-kaivurilla.

Paakkolanmäen, Herrasmannin ja Ristimäen kohteiden tutkiminen aloitettiin rajaamalla ensin tutkimuksiin sopiva ja oleelliselta vaikuttava alue kartalla tutkittavaksi, jonka jälkeen aloitettiin koordinaatiston teko kohteessa. Kaikki koekuopat tehtiin säännöllisesti tietyn etäisyyden päähän toisistaan koordinaatiston mukaan. Jokaisessa kohteessa haettiin maastosta kaksi kiinteää pistettä: kiintopiste, linjapiste tms. selvästi maastossa säilyvä kiinteä ja tarkka kohta, ja näiden kahden pisteen välille tehtiin ensin kohteen peruslinja. Tämän linjan tuli mennä koko tutkimusalueen pituudelta joko alueen poikki tai muuten sen lähetyviltä siten, että siitä sai helposti mitattua kohteeseen kaivauslinjat. Kun peruslinja oli saatu tehtyä maastoon, aloitettiin varsinaisten kaivauslinjojen teko, joiden varalle koekuopat sitten kaivettiin. Peruslinjaan

merkittiin aluksi pisteitä 10-5 metrin välein maastonmuodoista riippuen ja näistä pisteistä mitattiin vaaituskoneen astekehää hyväksikäyttäen 90° kulmassa varsinaiset kaivauslinjat. Rungas puusto, liian tiheä vesakko yms. vastaavat seikat aiheuttivat toisinaan sen, että kaivauslinjoja ei voitukaan vetää niille kohdille, joihin ne oli alunperin suunniteltu, vaan niille täytyi valita uudestaan maaston mukaan paremmin sopiva kohta. Sen jälkeen kun kaivauslinjat oli saatu tehtyä, jaettiin ne edelleen tasaisin välein koekuoppia varten. Maastonmuodot oli otettava edelleen tässäkin jaossa huomioon ja tehtävä paikat koekuopille järkeviin kohtiin. Sen lisäksi, että koekuoppia kaivettiin systemaattisesti koko tutkittavan alueen yli, niitä kaivettiin toisinaan myös kohtiin, jotka maastossa vaikuttivat sopivilta paikoilta mahdollisille muinaisjäännöksille.

Koekuopista oli tarkoitus kaivaa 1x1 metrin kokoisia, mutta käytännössä tapahtui niin, että muutaman oikean kokoisen ruuden kaivamisen jälkeen koekuoppien koko pieneni ja lopulta kuopiasta muodostui hiukan alle metrin kokoisia sivuiltaan. Kaikki kuopat kaivettiin pohjaan, joka tuli paikasta riippuen vastaan joko keltaisena hiesuna, savena tai peruskalliona. Löytöjen etsinnässä käytettiin apuna jonkun verran seulontaa, mutta sen käyttö oli lähinnä tilannekohtaista ilman ennakkosuunnitelmia. Jokaisesta kuopasta tehtiin sanallinen dokumentointi omalla lomakkeella

ja sen lisäksi joistain kuopista otettiin mv-valokuvia sekä väridioja. Profiilikarttoja ei katsottu aiheelliseksi piirtää yhdestäkään kuopasta.

Sipuran pelloille ojat kaivettiin kaivurin avulla siten, että aikaisemmin oli peltojen reunoille paalutettu usean linjan alku- ja päätepisteiden kohdat. Ojat kaivettiin näiden pisteiden väliin. Ojat pyrittiin saamaan menemään säännöllisin etäisyyksin toisistaan rakennettavaksi tulevien alueiden läpi pohjois-etelä suuntaisina. Myös kolme itä-länsi suuntaista ojaa kaivettiin alueille menevien teiden kohdalle. Ojat kaivettiin aina pohjamaahan asti. Dokumentointi tapahtui sanallisesti sekä valokuvaamalla.

2. PAAKKOLANMAKI

2.1. Alue

Tutkimusalue sijaitsee Lahden keskusta pohjoispuolella n. 8 km päässä ja näkyy peruskarttalehdellä 311106 AHTIALA pain. 1978, päällepain. 1983 koordinaateilla X=6767, Y=434, Z=n. 110-115. Kohteessa on aikaisemmin järjestetty useita kaivauksia, joista lähimmin vuosien 1983, 1986, 1987 ja 1988 kaivaukset kohdistuivat nyt tutkituille alueille. Aikaisemmat tutkimukset ovat olleet pääasiassa ns. tasokaivauksia yhdessä paikassa, joihin on liittynyt jonkin verran ympäröivän alueen tutkimista. Nyt sen sijaan

kaivettiin pelkästään koekuoppia alueille, joita ei oltu aikaisemmin tutkittu.

Tutkittu kohde rajoittui useana vuonna kaivetun peltoalueen pohjois- ja länsipuolelle. Maasto oli pääasiassa tiheäkasvuista sekametsää, jossa oli muutama niittyaukio. Alueen eteläreunassa oli muutamassa kohdassa runsaasti kiviröykkiöitä ja läntisimmät kuopat osuivat suurelta osalta pienelle peltoaukiolle.

2.2. Tutkimukset ja saadut tulokset

Tutkimusalueelle tehtiin aluksi peruslinja tonttipisteiden 1 ja 27 välille. Piste 27 oli hävinnyt maastosta, mutta sen kohdalle tehtiin itse pysyvä metallipultti. Peruslinjasta tehtiin viisi kohtisuoraa linjaa eteläänpäin, jotka jaettiin 10 metrin välein. Koekuoppien paikat merkittiin maastoon puupaaluilla. Kun nämä kuopat oli kaivettu, tehtiin toinen koordinaatisto Heikkeröntien länsipuolelle. Peruslinja tehtiin tonttipisteiden 27 ja 10 välille, josta tehtiin kolme kohtisuoraa linjaa etelään. Linjat jaettiin 10 metrin välein. Sen jälkeen, kun kaikki ensimmäiset koekuopat oli kaivettu, tehtiin uusia koekuoppia sellaisten kuoppien lähelle, joista oli löytynyt kulttuurimaata. Näin Paakkolannelle kaivettujen koekuoppien lopulliseksi määräksi tuli 64.

Kulttuurimaata tuli vain 11 kuopasta ja löydötkin olivat hyvin vähäisiä. Ainoastaan yksi esihistorialliseksi tulkittava keramiikan pala tuli koko kaivausalueelta kuopasta 300/180. Sen lisäksi tuli joitain moderneja löydöksiä. Kuopista, joista tavattiin kulttuurimaata ei ollut havaittavissa mitään muita esihistoriallisia konstruktioita. Muutamasta kuopasta kuitenkin tavattiin mielenkiintoisia kiveyksiä, mutta ne oli kuitenkin tulkitava varsin nuoriksi rakennelmiksi. Erityisesti kuopissa 300/190 tavattu pieni hiilikenttä ja suurten kiintokivien ympärille kaivetut 280/190 ja 240/190, joista tuli runsaasti hiiltynyttä maata sekä palanutta kiveystä on tulkittava jäljiksi nuoresta tulenpidosta paikalla. Koska kyseisissä kuopissa oli selvästi nähtävissä, että pintaturvekin oli alaosaan palanut, on mahdollista, että paikalla on joskus tapahtunut laajempi palo, jonka seurauksena muutamassa kuopassa oli palamisen jälkiä. Missään näissä kuopassa eivät palaneet kivet olleet säännöllisessä muodossa, vaan pikemminkin täysin luonnonvaraisesti kuopan pohjalla nokeentuneina.

Kovinkaan merkittäviksi eivät tutkimustulokset siis Paakkolanmäen koekuopituksista muodostuneet. Löydetyt kulttuurikerrokset olivat niin vähäisiä, ettei niillä ole juuri minkäänlaista uutta informaatiota lähialueen laajasta autakäytisen asutuskorostuman kannalta. Löydetyt kulttuurikerrokset olivat niin pieninä ja heikkoina eik

niistä onnistuttu saamaan yhtenäistä aluetta, että niistä olisi saatu uutta tietoa esihistoriallisten toimien laajuudesta. Paikalla tavatut laajemmat palokerrokset on luokiteltava lähinnä kulotuksen tai muun vastaavanlaisen palamisen aikaansaannoksiksi.

3. HERRASMANNI

3.1. Alue

Tutkimusalue näkyy peruskarttalehdellä 311106 AHTIALA pain. 1978, päällepain. 1983 koordinaateilla X=6766, Y=432 ja Z=n. 120-125. Kohteessa on aikaisemmin tehty koekaivauksia vuonna 1986.

Tutkimusalueella on ennen ollut erittäin sankka kuusimetsä, mutta nyt alueella aloitetut rakennustyöt ovat muuttaneet kohteen ilmettä kokonaan. Runsaan 200 metrin päähän Uhrikivestä etelään on aloitettu päiväkodin rakennustyöt ja kauemmas Uhrikiven länsipuolelle on aloitettu pientalojen rakentaminen. Samassa yhteydessä on uusittu koko alueen tiestö. Rakennustöiden yhteydessä on Uhrikiveä ympäröivää metsikköäkin harvennettu melko kovasti, jolloin alue on muuttunut avarammaksi. Puiden rungot on viety metsästä pois, mutta oksat on jätetty maahan, jonka seurauksena maastosta on tullut vaikeakulkuista. Edelleen Uhrikiven länsipuolelta kulkenut pieni hiekkatie on poistunut osittain käytöstä ja

sen itäpuolelle on tehty alueen uusi valtavyöly, joka ulottuu paikoin 50 metrin päähän Uhrikivestä.

Itse Uhrikivi sijaitsee vaihtelevassa maastossa pienen mäennyppylän päällä. Sen pohjois-, länsi- ja eteläpuolella maasto pysyy melko tasaisena, mutta itäpuolella alkaa heti kiven takaa jyrkkä mäki alespäin ja muutenkin maasto on kiven itäpuolella hyvin mäkistä.

3.2. Tutkimukset ja saadut tulokset

Kaivaukset Herrasmannissa aloitettiin tekemällä ensin peruslinja linjapisteen 8099 ja tontipisteen ? (63 m etelään) välille. Peruslinjasta tehtiin 10 metrin välein seitsemän 50 m pitkää kaivauslinjaa, joihin kuopat kaivettiin 10 metrin välein. Kuoppia kaivettiin lopulta 39 ja niiden lisäksi avattiin yksi pieni kiviröykkiö.

Koekuopista vain 14:stä tuli esiin enemmän tai vähemmän selvää kulttuurimaata, mutta yhtään irtolöytöä ei tehty koko kaivausalueelta. Kaikki kulttuurimaata sisältäneet kuopat olivat alueen länsireunassa. Muutama itäisimmistä kuopiasta osoittautui myös mielenkiintoiseksi, mutta lopulta niiden konstruktioit osoittautuivat moderneiksi. Kuopista 350/150, 340/150 ja 315/150 tuli heti pintakerroksen alta palanutta maata sekä hiilenpaloja ja palaneita kiviä. Fiverit eivät kuitenkaan koskaan olleet säännöllisessä muodossa eivätkä

täten. tulleet kysymykseen selvinä lieden paikkoina. Erityisesti kuopasta 315/150 tulleet hiiltyneet puupalat, saivat aikaan epäilyksiä, että kyseessä saattaisi olla liesi. Kuitenkin selvän kiveyksen ja löytöjen puuttuminen eivät tue ainakaan suoraan otaksumaa, että kyseessä olisi esihist. tulenpidon paikka. Mistään normaalista modernista toiminnasta tällä paikalla ei myöskään voida puhua, vaan kyseessä lienee moderni nuotionpaikka tms.

Läntisimmistä kuopista tavattu kulttuurimaa vaihteli muutaman sentin paksuisesta kerrostumasta yli 20 cm paksuihin. Yleensä kulttuurikerroksessa oli sekotteena hiilen kappaleita. Kuopista päästiin aina keltaiseen hiesukerrokseen lukuunottamatta kuoppaa 320/100, jonka pohjalla oli suurten kivien muodostama taso, jonka läpi ei päästy; kivien päällä oli voimakas kulttuurimaakerros.

Uhrikiven viereisistä koekuopista ei tavattu muista poikkeavia löydöksiä, joten toiminta Uhrikiven ympärillä ei aikanaan ole mitenkään selvästi painottunut kiven ympärille, vaan jälkiä on kauempanakin kivistä.

Herrasmannin tutkimusten viimeisinä päivinä avattiin myös kuopan 330/180 länsipuolella ollut pieni kiviröykkiö, joka herätti mielenkiinnon alueetta tutkittaessa. Röykkiö oli kooltaan 190x250 cm ja korkeudeltaan 80 cm. Röykkiön suora etäisyys Uhrikivestä etelään oli 19 m. Röykkiö oli koostunut

pienistä kivistä, jotka nyt olivat kauttaaltaan sammaleen peitossa. Mitään täysin selvää muotoa ei röykkiössä ollut nähtävissä, mutta pieni kumpumainen rakenne herätti mielenkiinnon sitä kohtaan. Röykkiöstä poietettiin kivet kahtena kerroksena, joita ei kylläkään ollut luonnollisina. Kivien alta paljastui runsaasti tummaa palanutta maata, ja kivien poiston jälkeen maata kaivettiin noin 20-50 cm kohdasta riippuen, kunnes vastaan tuli keltaista hiesua. Syvennetty alue oli kooltaan 170x130 cm. Yhtään löytöä ei koko röykkiöstä tai sen alaisesta maastakaan tullut. Palanut maa vaikutti hiukan kulttuurimaalta, mutta sellaisena sitä ei kuitenkaan voine pitää. Luultavammin koko rakennelma on varsin nuori ja kyseessä saattaa olla esim. yksittäinen kaskiraunio, vaikka ympäristössä ei muita vastaavanlaisia röykkiöitä olekaan tai sitten kyseessä on muu moderni paikka, jossa on pidetty tulta ja täytetty sitten kivillä.

Herrasmannin Uhrikiven ympäristön koekuopituksen tulokset olivat osittain varsin mielenkiintoiset. Kulttuurimaata tuli muutamasta kuopasta melko voimakkaakin kerrostumina, vaikka suurin osa kuopista jäikin täysin tyhjiksi. Yhtään irtolöytöä ei tullut esiin koko tutkimusten aikana, joten suuraa varmuutta esihistoriallisesta toiminnasta tai sen laajuudesta ja laadusta ei saatu eikä alueesta voi näin ollen sanoa toistaiseksi mitään varmaa.

4. RISTIMÄKI

4.1. Alue

Ristimäen tutkimusalue näkyy peruskarttalehdellä 311106 AHTIALA pain. 1978, päällepain. 1983 koordinaateilla X=6766-6767, Y=434 ja Z= n.105. Alueella on aikaisemmin tehty tutkimuksia vuonna 1985, kun mäen eteläreunaa rakennettaessa löytyi talon alta rautakautinen liesi. Nyt ovat mäen kaikki reunat rakennettu, mutta laki on jätetty tyhjäksi. Laki on erittäin rehevän kasvillisuuden peitossa ja pahoin vesakoitunut. Mäen reunat ovat melko loivat ja laki, jossa tutkimukset tehtiin on hyvin tasainen. Laen eteläosassa saikin osittain sen vaikutelman, että lakea olisi tasattu tuomalla siihen irtomaata.

4.2. Tutkimukset ja saadut tulokset

Tutkimukset aloitettiin tekemällä mäen laelle peruslinja kolmiopisteen 187 ja tonttipisteen 355 kautta 64 m pitkäksi. Peruslinja jaettiin yhteensä seitsemään kaivauslinjaan n. kymmenen metrin välein. Maasto aiheutti sen, että linjat jouduttiin tekemään hiukan epämääräisellä jaolla. Kun kaikki linjoille merkityt kuopat oli saatu kaivettua, tehtiin vielä muutamia kuoppia mäen reunoihin ja ne mitattiin erikseen. Yhteensä Ristimäkeen kaivettiin 44 kookuoppaa.

Lähes kaikki kuopat olivat täysin puhtaita ilman minkäänlaisia esihist. toimista kertovia kerrostumia. Muutamassa kuopassa oli pintaturpeen alla havaittavissa hyvin ohut harmahtava maakerros, joka ei suoraan vaikuttanut kulttuurimaalta, mutta toisaalta voitaisiin olettaa, että kyseessä on hyvin ohut kulttuurikerrostuma. Kuopassa 250/295 oli selvästi pidetty aikanaan tulta ja tämä kuoppa oli ainut, jossa oli selvästi nähtävissä toimintaa. Kuoppien maakerrostumista näkyi, että mäen laella olleissa kuopissa tuli pintaturpeen alta lähes jokaisessa peltomultakerros ennen hiesukerrosta. Muutamassa mäen laella olleessa eteläisimmässä kuopassa sai vaikutelman, että ne olivat täytemaan alueelle, sillä kuopat sijaitsivat tasaisella mäen laella multakerroksen päällä ja heti niiden eteläpuolelta alkoi jyrkkä putous tiheään vesakkoon, jossa ei ollut minkäänlaista peltomultakerrosta.

Löytöjä Ristimäestä tuli yhteensä 19 kuopasta seuraavasti:

Taulukko 1. Ristimäen löydöt kuopittain. Määrät grammoina.

Kuoppa	Pal. savea	Keramiikkaa	Tiiltä	Rautakuonaa	Rautaa	Yhteensä
300/290	44		2		6	52
300/280	33		30	7		70
300/275	2			6		8
290/300	8					8
290/290			2			2
290/275	23		8	1		25
271/284			6			6
268/285	100		3			103
268/283	3					3
266/279	54					54
265/300			5			5
265/289	51		6			57
263/282	50		5			55
260/300		1 (mod.)				1
255/288	21		5			26
250/305	9					9
250/300	19				48	67
250/295	12				10	22
250/270	5		1			6
Yhteensä	435	1	72	14	64	585

Löytöjä Ristimäen koekuopiasta tuli huomattavasti enemmän kuin miltään muulta tutkitulta alueelta. Kuitenkaan löytöjen perusteella ei voi sanoa mitään varmaa määllä olleesta toiminnasta. Kiinteiden jäännösten puute on omiaan luomaan epävarmuutta tilanteesta. Aikaisemmin on mäen rinteistä löydetty rautakaudelle ajoittuvia muita jäännöksiä kuten

liesi sekä irtolöytöjä, joten on luultavaa, että laelta saadut vähäiset irtolöydötkin kuuluisivat samaan aikaan.

Joka tapauksessa laki on tuhoutunut varsin tehokkaasti myöhäisen maankäytön yhteydessä, joten jatkotutkimuksia ei siellä ole tarpeen tehdä ainakaan nyt saatujen tulosten perusteella.

5. SIPURAN PELLOT

5.1. Tutkimusalue ja -tavat

Tutkimusalue oli erittäin laaja, joka käsitti kaikki Sipurantien eteläpuoliset Alasenjärven ja Ahtialantien väliset peltoalueet. Tutkimusalue näkyy peruskarttalehdellä 311106 AHTIALA pain. 1978, päällepain. 1983 koordinaateilla: X- 6766, 6767, Y- 433, 434 ja Z- n. 100. Ensimmäisessä keskityttiin alueille, jotka asemakaavan mukaan jäävät rakentamistyön alle jo tulevana talvena ja erityisesti kesällä 1990. Sipuran peltojen tutkiminen ajoittui elokuun vaihteeseen viljan puinnin jälkeiseen aikaan. Isot peltoalueet tutkittiin kaivamalla traktori-kaivurilla 60 cm leveitä pitkiä koeojia peltoelohkojen poikki. Kaikki ojat kaivettiin pohjakerrokseen asti, joka paikasta riippuen oli joko liesua tai savea. Yhteensä ojalinjoja kaivettiin 11, joista monet olivat yhtenäisiä yli 100 m pitkiä, mutta jotkut koostuivat osittain lyhyistä yhdenpuuntaisista

pätkästä. Pelto-ojat aiheuttivat sen, että koeojiin tuli paikoitellen katkoksia. Ojien lähtöpisteet olivat Sipurantien ja Sepänniementien välissä kulkevan pyörätien reunassa. Sijainnit niille mitattiin tonttipisteistä 384 ja 387. Vastaavasti ojien pohjoispäiden sijainnit saatiin mittaamalla ne Työväentalon seinän kiintopisteestä 23044. Sepänniementielle menevien ojien eteläpäiden sijainnit mitattiin tonttipisteestä 384.

5.2. Ojat 1,2 ja 3

Oja 1 oli yhtenäinen pohjois-etelä suuntainen 135 m pitkä oja pisteestä 15 m pisteeseen 150 m. 60-150 metrin välillä oja oli täysin puhdas, jossa heti peltomultakerroksen alta alkoi savimaa. Peltomultakerroksen paksuus tällä välillä oli noin 40 cm. 30-60 m välillä oli ojassa paikoitellen ohutta ja melko heikkoa kulttuurikerrosta, vahvuudeltaan noin 2 cm. Kulttuurikerroksia tuli vastaan kohdissa, joissa pellon muokkaus ei ole ulottunut aivan pohjakerrokseen asti. Pisteiden 15-30 m välillä tuli sen sijaan vastaan selvää ja voimakastakin kulttuurikerrostumaa. Tällä kohdalla peltomultakerroksen paksuus oli noin 20-30 cm, mutta muokkaus ei ollut ulottunut aivan pohjahiesuun asti, jolloin kulttuurikerrokset olivat osittain säilyneet. Kulttuurikerros alkoi heti ojan päästä (15 m) 20 cm vahvuisena ja alkoi sellaisenaan 11 metriä. Kolmen metrin päässä ojan suusta kulttuurikerroksen alaosaan alkoi

keskittyä parin sentin paksuudelta selvä oma hiilikerrostuma. Hiilivyöhyke jatkui tasaisena viiteen metriin, jossa se alkoi olla erittäin voimakasta 26 metriin. Siinä se, kuten kulttuurikerrostuma muutenkin alkoi heiketä ja hiilikerros loppui kokonaan 29 metrissä ja kulttuurikerros loppui 31 metrissä. Tässä peltomultakerros oli ohentunut vain 15 cm paksuksi, joten on luultavaa, että pellon muokkaus on tuhonnut kerrostumat, mikäli ne ovat pitemmälle jatkuneet. Kulttuurikerros oli hyvin vahvaa ja siitä tuli muutamia palanen saven kappaleita irtolöytöinä. Kerrostuman synty jää toistaiseksi epäselväksi.

Oja 2 oli myös yhtenäinen pohjois-etelä -suuntainen 135 m pitkä oja pisteiden 15 ja 150 m välillä. Oja oli täysin puhdas pisteiden 45m- 150m välillä, jossa peltokerrokseen alta alkoi suoraan pohjakerros. Muokkaus ulottui pohjakerrokseen asti. Selvää kulttuurikerrosta oli ojassa pisteiden 16m ja 35m välillä. Peltomultakerrokseen paksuus vaihteli 30 ja 20 cm välillä, mutta muokkaus ei ollut ulottunut pohjaan asti. Kulttuurikerrokseen paksuus oli koko ajan 15 cm, kunnes pisteessä 32 m alkaa heiketä ja ohetaa häviten kokonaan 35 m jälkeen. Kulttuurikerrokseen alle oli keskittynyt hiiltä pisteiden 27 ja 35 m välille. Ojasta tuli hiukan palanen saven kappaleita, mutta muuten ei mitään tarkkaa luonnehdintaa voi tässä vaiheessa saada kulttuurikerrokseen merkityksestä ja sen alun aiheuttajasta. Joka tapauksessa kerros oli paikallisen erittäin vahva ja

selvää sekä hiilensekaista ja oma hiilivyö antaa aiheen oletuksille, että paikalla on aikanaan ollut erittäin intensiivistä toimintaa.

Oja 3 oli edelleen pohjois-etelä -suuntainen, pituudeltaan 120 metriä pisteiden 15 m ja 135 m välillä. Oja on pohjoisosastaan täysin puhdas pisteiden 40 m ja 135 m välillä lukuunottamatta 124-125 m välistä aluetta. Tässä tuli 20 cm pinnan alta 5 cm paksu ja siis metrin pituinen voimakas hiilikaista. Kaista tuli aivan peltokerroksen ja savimaan rajasta ja jälki jatkui muutaman sentin saveen. Ojaa kaivettiin lapioidilla leveämmäksi itään ja länteen jäljen kohdalta, jolloin sen kokonaismitoiksi saatiin 1x1m. Mitään löytöjä ei tältä kohdalta tullut. Täysin yksittäisenä ja muusta irrallisena jäljen synty jää selittämättä. Muuten koko pohjoisosassa pellon muokkaus oli ulottunut pohjakerrokseen asti. Täysin muustaa poikkeavia löydöksiä tehtiin sitten pisteiden 27 m ja 40 m väliltä. Tässä peltomultakerros oli 20-30 cm vahvuinen, mutta muokkauskerroksen ja pohjakerroksen väliin oli jäänyt koko matkalta erittäin voimakas kulttuurikerros. Kulttuurikerroksen paksuus vaihteli 10 cm ja jopa 30 cm välillä ollen suurimmaksi osaksi n. 20 cm paksua. Kulttuurikerroksen alareunaan oli lisäksi keskittynyt selvarajainen ja voimakas 5 - 10 cm paksu hiilikaista, joka kattoi niinkään lähes koko matkan kulttuurikerroksen alla. Tältä kohdalta tuli erittäin lukuista jäljen savon

kappaleita, mutta ei mitään muuta. Kerroksen synty jää toistaiseksi vaille selvää selitystä.

Ojat 1,2 ja 3 olivat kaikki samalla peltolohkolla samansuuntaisina. Yhteistä niille oli löytöjen puuttuminen ojien pohjoisosista, mutta selvä ilmeneminen etelässä. Paksut kulttuurikerrokset vaativat jatkotutkimuksia myöhemmin ennen kuin rakentaminen alueella alkaa. Mahdollista olisi tehdä laajempi tasokaivaus ojan 3 eteläpään tuntumassa, jossa kerrokset olivat vahvimpia.

5.3. Ojat 4,5 ja 6

Oja 4 kaivettiin kahtena pätkänä pohjois-etelä -suuntaisina. Osa 4:1 oli 47 m pitkä pisteiden 120 m ja 167 m välissä. Tässä 40 cm paksun peltomultakerroksen alta tuli vastaan heti täysin puhdas savimaa ilman minkäänlaisia merkkejä kulttuurikerrostumista. Osa 4:2 oli 43m pitkä pisteiden 20 m ja 83 m välissä. Pisteiden 76,30 ja 76,70 m välissä oli 2-5 cm paksu noki- ja hiilikaista peltomullan ja hiegun välissä. Sen alla on ohuelti valkoista ns. tuhkaamaa. Hiilialue on näkyvässä juuri kohdassa, missä kyntö ei ole ulottunut aivan hiegun asti. Pisteiden 40m ja 50 m välillä tulee paikoitellen esiin 1-5 cm paksua kulttuurimaata hyvin heikkoina kerrostumina. Selvältä vaikuttaa, että alueella on ollut laajempiakin kulttuurikerrostumia, mutta syväälle ulottuva pellon muokkaus on tuhonnut näitä kerroksia.

Oja 5 kaivettiin myös kahtena osana pohjois-etelä -suunnassa. Oja 5:1 oli 89 metriä pitkä pisteiden 75 m ja 164 m välillä. Koko tällä osalla peltomultakerroksen alta alkaa suoraan puhdas savimaa, jossa ei ole jäljellä minkäänlaisia merkkejä muusta toiminnasta. Oja 5:2 oli 53 metriä pitkä pisteiden 15 m ja 68 m välillä. Myös tällä osalla heti peltomullan alta alkaa suoraan puhdas savi tai hiesu, jossa ei ollut merkkejä muusta toiminnasta. Kuitenkin tästä ojasta tuli irtolöytönä yksi liitupiipun pesän katkelma.

Oja 6 oli yhtenäinen 140 metriä pitkä oja pisteiden 15 ja 155 m välillä. Ojan syvyys oli noin 45 cm, jossa peltomullan paksuus oli 35 cm. Sen alla oli koko ojan pituudella puhdas savesta muodostunut kerrostuma. Ojassa ei ollut minkäänlaisia jälkiä kulttuurikerrostumista.

Ojat 4,5, ja 6 kaivettiin samalle peltolohkelle yhdensuuntaisina. Kaikissa ojissa heti peltomullan alta alkoi puhdas pohjakerrostuma lukuunottamatta muutamaa poikkeusta. Kuitenkaan tällä peltolohkolla ei ole aihetta minkäänlaisiin jatkotoimenpiteisiin.

5.4. Ojat 7 ja 8

Ojat 7 ja 8 kaivettiin useassa eri pätkässä pohjois-etelä-suuntaisina ojien 4 ja 5 jatkeina peltolohkolla.

Oja 7 kaivettiin kuudessa pätäkässä siten, että 7:1 alkoi 35 m pisteestä etelään jatkuen pisteeseen 120 m. Ojan syvyys oli 40 cm, josta peltomullan osuus oli 25 cm. Peltomullan alta alkoi heti puhdas savi/hiesukerros. Oja 7:2 oli pisteiden 138 ja 146 m välissä. Ojan syvyys oli 40 cm, josta peltomultaa oli 30 cm. Heti peltomullan alla oli puhdas hiesu/savimaa. Muutamassa kohdassa oli aavistuksen verran kulttuurimaahan vivahtavaa kerrostumaa, mutta kyseessä olivat niin heikot ja ohuet kerrostumat, ettei niistä voi sanoa täydellä varmuudella mitään. Oja 7:3 oli pisteiden 148 ja 160 välissä 45 cm syvänä. Peltomultaa oli päällä 30 cm paksuudelta ja muutamassa kohdassa oli ojassa havaittavissa ohutta hiilikaistaa savikerroksessa. Mitään löytöjä ei kuitenkaan niiltä kohdilta tullut. Oja 7:4 oli 45 cm syvä, jossa peltomullan paksuus oli 35 cm. Oja oli pisteiden 164 ja 170 m välissä. Koko ojassa ei ollut jälkiä minkäänlaisesta toiminnasta, vaan peltomullan alta alkoi heti puhdas savikerros. Oja 7:5 oli pisteiden 174 ja 182 välissä 45 cm syvänä. 35cm paksun peltomullan alta alkoi heti puhdas savimaa. Viimeinen oja 7:6 oli pisteiden 187 ja 195 välissä 60 cm paksuna. Peltomullan paksuus oli 40 cm, jonka alta alkoi puhdas savimaa. Muutamassa kohdassa oli havaittavissa heikkoa kulttuurimaahan viittaavaa kerrostumaa. Kerros oli kuitenkin niin heikko, ettei se aiheuttanut toimenpiteitä.

Oja 8 kaivettiin seitsemässä osassa 40 metriä ojan 7 länsipuolelle. Koko oja kaivettiin tasaisesti 45 cm syvänä lukuunottamatta viimeistä pätkää. Peltomullan paksuus oli kaikkialla n. 35 cm ja sen alta alkoi heti puhdas savi/hiesukerros. Muutamassa kohdassa tuli savessa vastaan heikkoja hiilialueita, mutta ne eivät aiheuttaneet minkäänlaisia toimenpiteitä. Oja 1 oli pisteiden 14 ja 57 m välillä. Siitä tuli vastaan mielenkiintoinen oksarakennelma 15-16 m kohdalla 20-50 cm syvyydellä. Oksarakennelma jatkui ojan länsipuolelle, kun sitä avattiin lapiolla. Kyseessä oli oksista tehty "kudelman", joka oli vaakatasossa savimaassa. Aluetta ei alettu mitenkään kaivaa, vaan pelkästään tarkastettiin ja tulevana kesänä olisikin syytä avata tältä kohdalta auki suurempi alue ja selvittää tarkemmin minkälaisesta ja minkäikäisestä rakennelmästä on kyse. Löytö jää uudessa asemakavassa puistoalueelle, joten sillä ei ole välitöntä tuhoutumisvaaraa. Ojat 8:2 67-130m, 8:3 140-150m, 8:4 154-161m, 8:5 164-172m ja 8:6 176-185m olivat siis samanlaisia 45 cm syviä ja löydöttömiä. Oja 8:7 olikin sitten kaikista poikkeuksellisin. Sen syvyydeksi pisteiden 190 ja 199 m välillä tuli lopulta 150 cm ja se kaivettiin aivan puhtaaseen interglaciaalisaveen asti. Ojasta tuli nimittäin 40 cm syvyydeltä vielä mielenkiintoisia kerrostumia, jolloin ojan syventämistä päätettiin jatkaa edelleen kunnes yllätteen 60 ja 70 cm syvyydeltä puhtaasta savesta tuli esiin hirrenpätkiä. Aluksi ne sellaisilta näyttivätkin, mutta tarkemmat tutkimukset osoittivat, että

kyseessä oli normaaleja tukkipuita. Joka tapauksessa puiden esiintyminen näinkin syvällä puhtaassa savikerroksessa oli varsin poikkeuksellista ja niinpä asiaan kävivät tutustumassa muita tutkijoita. Geologian tutkimuslaitoksesta Helsingistä kävivät 4.9. Matti Saarnisto ja Tuovi Kankainen ottamassa näytteitä sekä savikerroksista että itse puunrungoista. Tuloksia ei ole vielä tullut, mutta ne liitetään myöhemmin tähän raporttiin.

Ojat 7 ja 8 osoittautuivat lopulta varsin köyhiksi lukuunottamatta muutamaa piristävää yksittäistä löydöstä. Joka tapauksessa löydöt eivät aiheuta enää jatkotoimia.

5.5 Ojat 9, 10 ja 11

Ojat 9, 10 ja 11 kaivettiin muista erilleen Ahtialantien ja Sepänniementien kulmauksessa olevalle peltolohkelle, kohdalle, johon aletaan asemakaavan mukaan syystalvella 1989 rakentamaan uutta Sepänniementietä.

Oja 10 kaivettiin 180 metriä pitkäksi siten, että sen alkupiste tuli 18,50 metriä etelään linjapisteestä 7683 ja päätepiste 53 metriä etelään tonttipisteestä 392. Koko pitkä oja oli täysin puhdas vailla minkäänlaisia merkkejä verhaigesta ihmisen vaikutuksesta paikalle. Heti n. 30 m pitkän peltomullan alta alkoi puhdas hiesukerros. Oja 9 sijaitsee 7 metriä oja 10 pohjoispuolella välillä 36,50- 55

m mitattuna ojan 10 alkupisteestä. Ojan alku oli täysin puhdas, jossa 30 cm paksun peltomullan alta tuli esiin puhdas hiesu, mutta viimeisen viiden metrin matkalta alkoi tulla vastaan selvää kiveystä, jossa osa kivistä näytti palaneilta. Löytynyt kiveys pakotti ryhtymään laajempaankin pintamaan poistoon alueelta ja kaikkiaan ojan eteläpäähän avattiin 12 m² kokoinen alue. Siitä kaivettiin vielä lastoilla pintamaata tarkasti pois, jolloin päästiin koko alueella kiveyksen pintaan, joka osoittautuikin varsin suureksi ja monet kivet olivat palaneita. Löydöt rajoittuivat palaneeseen saveen. Kiveyksen vierestä sen länsipäästä poistettiin maata niin syvältä että saatiin kiveyksen koko syvyys selville ja kiveys osoittautui 30 cm syväksi. Alimmatkin kivet olivat osittain rapautuneita. Kiveyksen luonnetta ei kuitenkaan saatu näillä toimenpiteillä selville ja jatkotoimenpiteiden suhteen tuli tarpeelliseksi ottaa yhteyttä Museoviraston tutkijoihin, sillä kesän kaivauksiin varattu aika ja määrärahat olivat lopulla ja kaivauspaikalle alettaisiin talvella rakentamaan tietä. Museoviraston tutkijat Jussi-Pekka Taavitsainen ja Markus Hiekkanen kävivät kaivauspaikalla 7.9., jolloin katsottiin aiheelliseksi tehdä selvä kuoppa keskelle kiveystä sen luonteen selvittämiseksi. Tässä yhteydessä selvisi, että kyseessä oli varsin nuori kiveys, joka on syntynyt paikalle joko satunnaisena palaneiden kivien kasaantumisen yhteydessä tai muorena tiilenpolttopaikkana. Joka tapauksessa kiveys sijoittuu aikaa jälkeen 1700-luvun, eikä

näin ollen aiheuttanut jatkotoimenpiteitä. Viimeinen oja eli 11 kaivettiin 4 metriä ojan 10 eteläpuolelle sen alkupisteestä mitattuna kohdalle: 38,50-56m. Oja oli täysin puhdas lukunottamatta yllättäen kohdassa 50 m esiintullutta palaneiden kivien aluetta. Kiintokiven ympärille oli kasautunut lukuisia palaneita pienempiä kiviä, joista osa tuhoutui ojan kaivuussa, mutta osa oli jäljellä tarkempaa tutkimusta varten. Kuitenkin osoittautui, että kyseessä ei ollut liesi tms. rakennelma, vaan jokin myöhäinen mahdollinen tulenpidon paikka tai puhdas palaneiden kivien kasauma. Yhtään löytöä ei koko avatulta 3m² alueelta tullut.

Ojat 9, 10 ja 11 olivat mielenkiintoisia, mutta vastaantulleet löydöt olivat luonteeltaan niin nuoria, etteivät ne aiheuttaneet minkäänlaisia jatkotoimenpiteitä. Kuitenkin, kun tielinjaa aletaa syystalvella 1989 rakentamaan on enemmän kuin suotavaa, että paikalla on joku esihistoriasta tietävä henkilö tarkastelemassa työn etenemistä.

5.6. Yhteenveto

Koko Sipuran peltojen koeojituksen tulokset jäivät arkeologin näkökulmasta erittäin heikoiksi. Yhtään konkreettista intolöytöä ei tehty tai kiintöä jäännöstä löydetty. Minkäänlaisiin jatkotoimenpiteisiin ei siis näiden tulosten valossa ole aihetta. Kuitenkin uuden Sipurantien rakentamisen yhteydessä olisi syytä tarkkailla minkälaisia

kerrostumaa peltomullan alta paljastuu, sillä kyseistä kohtaa on pidetty otollisena kalmiston esiintymisalueena. Vaikka löydöt olivatkin olemattomat, ei kaivauksia voida pitää tältä osin tarpeettomina, koska nyt ainakin saatiin laajat rakentamisen alle jäävät alueet edes jotenkin tutkittua ennen varsinaisen rakentamisen alkamista ja siten saatiin selvyys, että ainakaan mitään kovin laajaa esihistoriallista kerrostumaa ei tällä kerralla pääse tuhoutumaan uudisasutukseen myötä.

6. KAIVAUSTEN TULOKSET

Kokonaisuudessaan kesän 1989 kaivaukset jäivät tuloksiltaan kehnoiksi. Sikäli kun tutkimustuloksena pidetään sitä, että mitään ei löytynyt, voidaan kaivauksia kuitenkin pitää onnistuneina. Erittäin laajat alueet saatiin tutkittua ennen kuin ne tulevat jäämään rakentamisen alle. Ainakin tiedetään, että mitään arvokasta ei ole tuhoutumassa. Mihinkään jatkotoimenpiteisiin ei tämän kesän koekaivausten tulosten perusteella ole syytä kiirellisesti lähteä. Ainoastaan Herrasmannin uhrikiven ympäristöä on syytä tutkia laajemmin, kun on käytössä paremmat mahdollisuudet. Tulevaisuuden kannalta huomionarvoisen seikka on, että Paakolanmäen muinaismuistoalueen läpi kaivetaan talvella viemäriputki, joka on jo maastoon merkitty. Linjan paikkesta ei ole mitään huomauttamista, mutta kaivaminen alueella on

ehdottomasti kielletty mikäli kaivaustyötä ei ole valvomassa arkeologi. Museon onkin nyt painostettava työn tekijää (Kaupunki tai sille työn tekevä yksityinen urakoitsija) varaamaan rahat tutkijalle, joka on paikalla koko työn keston ajan. Toisaalta Museo on velvollinen tällaisen tutkijan paikalle hankkimaan joko yksityisesti tai sitten Museovirastosta. Koska Museovirastosta tutkija Jussi-Pekka Taavitsainen edellytti tutkijan läsnäoloa tällaisella kaivauksella tietoisena siitä, että Museolla ei tuolloin ole omaa arkeologia, nii ilmeisesti Museovirastosta on saatavilla pätevä tutkija paikalle. Mikäli kaivaustyön tekijä ei suostu tutkijaa palkkaamaan, on heille tehtävä selväksi, että Muinaismuistolain mukaan, heillä ei myöskään ole lupaa alueella kaivella ilman asiantuntijan läsnäoloa.

LIITE 1.

AIKAISEMMAT TUTKIMUKSET AHTIALASSA JA NIISTÄ KIRJOITETUT RAPORTIT

- 1971, Oiva Keskitalo: Nastolan kiinteiden muinaisjäännösten inventointi.
- 1976, Timo Miettinen: Lahden kaupungin kiinteiden muinaisjäännösten inventointi.
- 1978, Matti Bergström: Rautakautisen kalmistoalueen kaivaus.
- 1979, Matti Bergström: Lahti, Ahtiala, Ylä-Kokkola - Koekaivaus rautakautisen röykkiön ympäristössä.
- 1980, Kimmo Seppänen: Lahti, Ahtiala Rautakautisen kalmistoalueen ja sen lähiympäristön koekaivaus 30.7.-14.8. ja 27.-29.8.1980.
- 1982, Kimmo Seppänen: Lahti, Ahtiala, Kivipelto - Rautakautisen kalmistoalueen lähiympäristön koekaivaus 10.-21.5.1982.
- 1983, Pirjo Kärhä: Lahti, Ahtiala, Paakkolanmäki I - Koekaivaus 1.6.-30.6.1983.
- 1983, Pirjo Kärhä: Lahti, Ahtiala, Paakkolanmäki II - Koekaivaus 1.9.-16.9.1983.
- 1984, Kimmo Seppänen: Lahti, Ahtiala, Paakkolanmäki II:1 ja III Kaivauskertomus 25.6.-17.8.1984.
- 1984, Pirjo Suutari: Lahti, Ahtiala, Paakkolanmäki II:2 Koekaivaus 4.10.-10.10.1984.
- 1985, Kimmo Seppänen ja Pirjo Suutari: Lahti, Ahtiala Kaivauskertomus 20.5.-31.7.1985.
- 1985, Pirjo Suutari: Lahti, Ahtiala, Eistimäki Kaivauskertomus 30.9.-10.10.1985.
- 1986, Kimmo Seppänen: Kaivauskertomus Lahden Ahtialan Paakkolanmäellä 1.6.-31.7.1986 suoritetuista arkeologisista tutkimuksista.
- 1987, Hannu Takala: Kaivauskertomus Lahden Ahtialan Paakkolanmäen kaivauksista 25.5.-30.6.1987.
- 1987, Hannu Takala: Kaivauskertomus Lahden Ahtialan Sipurantien pelastuskaivauksista 28.8.-4.9.1987.
- 1988, Hannu Takala: Kaivauskertomus Lahden Ahtialan Paakkolanmäen kaivauksista 23.5.-30.6.1988.

LIITE 2. DIALUETTELO

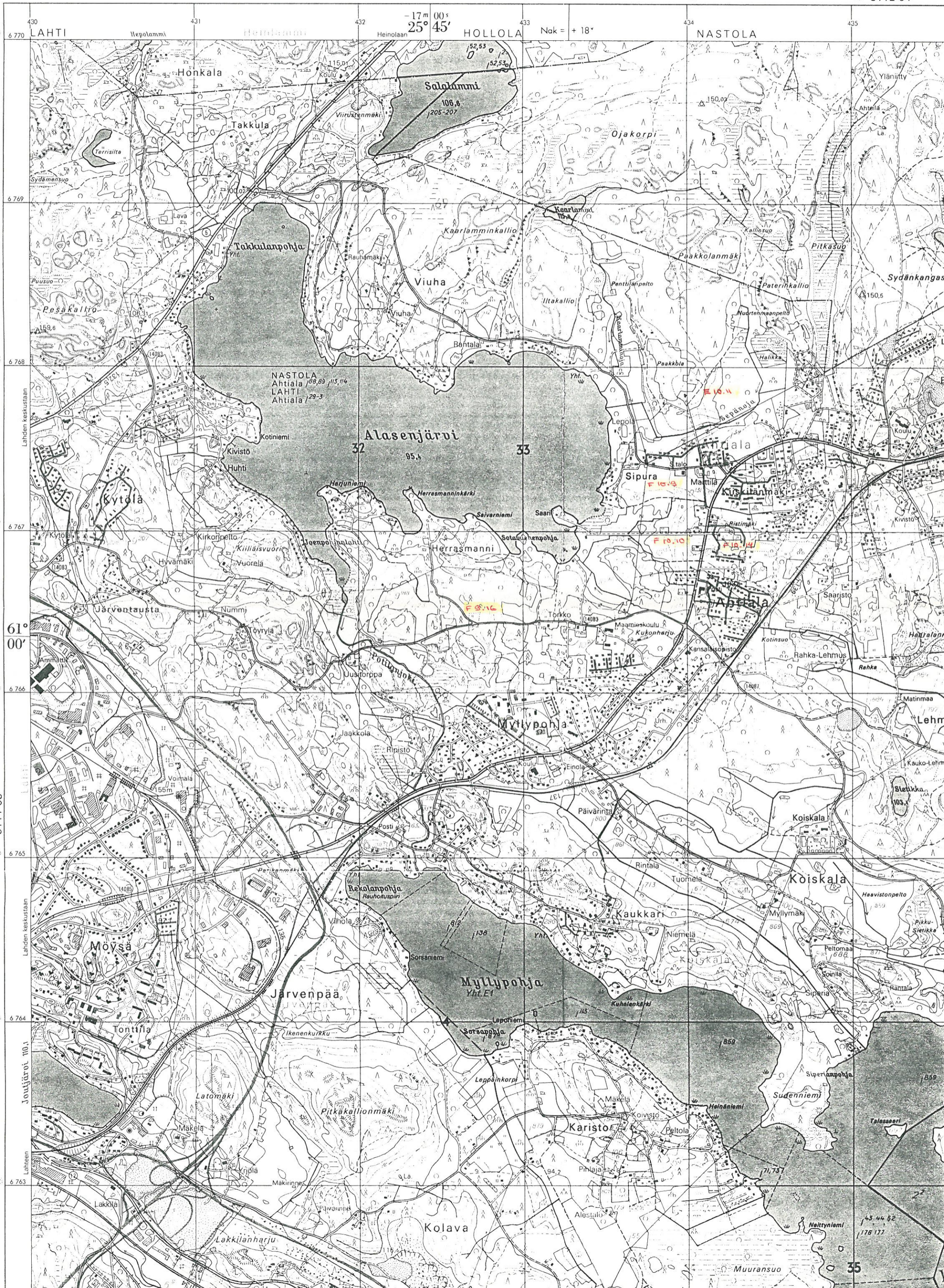
Alkuperäisdioja säilytetään Lahden kaupunginmuseon kuva-arkistossa luettelonumeroilla 27153-27167. Valokuvannut Hannu Takala.

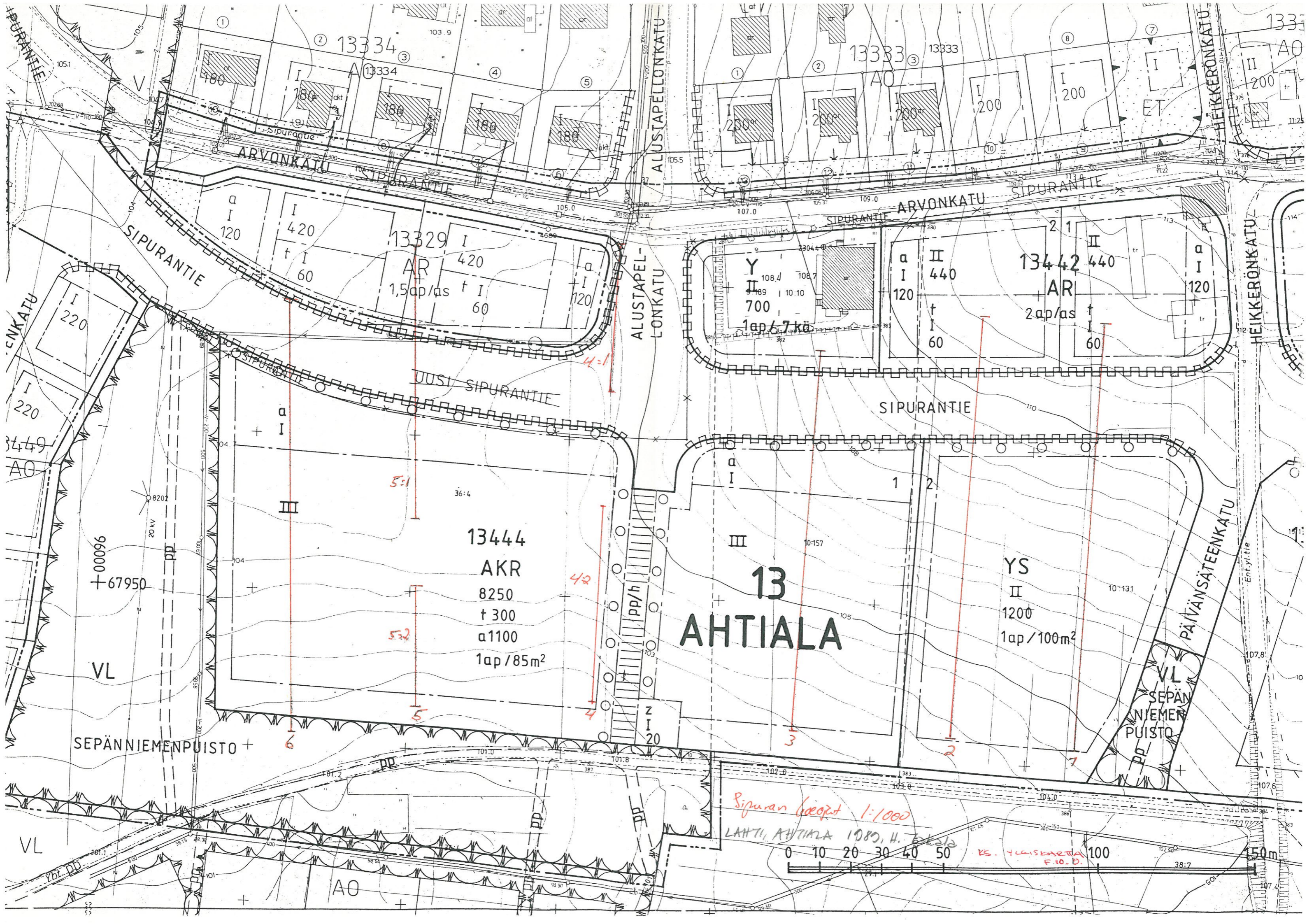
- 27153 24.8. Koeoja 5:1. Kuvattu etelästä.
- 27154 24.8. Koeojan 4:1 hiilialue länsiprofiilissa.
- 27155 24.8. Koeojan 3 hiilialue länsiprofiilissa.
- 27156 24.8. Sama.
- 27157 24.8. Koeojan 1 länsiprofiilin hiilialueita.
- 27158 24.8. Sama.
- 27159 25.8. Koeojan 2 länsiprofiilin hiilialueita.
- 27160 25.8. Sama.
- 27161 25.8. Koeoja 2. Kuvattu etelästä.
- 27162 28.8. Koeojan 8:1 länsiprofiilin oksapunosta.
- 27163 28.8. Sama.
- 27164 31.8. Koeojan 8:7 itäprofiilia.
- 27165 31.8. Koeojan 9 kiveyettä avattuna.
- 27166 31.8. Koeojan 9 kiveyksen itäpää syvennettynä.
- 27167 31.8. Kaivauksilla apuna olleita vapaaehtoisia kaivajia. Vas.
Pekka Särkiö ja oik. Juha Koivisto.

LIITE 3. MV-KUVALUETTELO.

Negatiiveja säilytetään Lahden kaupunginmuseon kuva-arkistossa luettelonumeroilla 89115-89145. Kuvannut Hannu Takala.

- 89115 15.6. Kuoppa 350/150 Herrasmann: kaivettuna ennen kivien poistoa.
89116 15.6. Kuoppa 340/150 kaivettuna ennen kivien poistoa.
89117 15.6. Raunio pintamaan poiston jälkeen.
89118 15.6. Sama.
89119 15.6. Sama.
89120 15.6. Sama.
89121 16.6. Työkuva: Marko Vassi ja Pasi Turunen.
89122 16.6. Sama.
89123 16.6. Raunio pohjaan kaivettuna.
89124 16.6. Raunio ennallistettuna.
89125 30.6. Työkuva: linjojen mittausta.
89126 30.6. Sama.
89127 30.6. Yleiskuva Sipuran pelloista.
89128 30.6. Sama.
89129 14.7. Vääksyn Salonsaaren "kalliomaalaus".
89130 14.7. Sama.
89131 24.8. Koeojan 4:1 länsiprofiilin hiilialue.
89132 24.8. Sama.
89133 24.8. Koeojan 3 hiilialueita.
89134 24.8. Sama.
89135 6.6. Paakkolanmäellä kuopan 280/190 nokimaa-alue.
89136 6.6. Kuoppa 220/190 pohjaan kaivettuna.
89137 7.6. Kuopan 240/190 kiveys .
89138 8.6. Kuoppa 240/190 laajennuksen jälkeen.
89139 14.6. Herrasmannin kuoppa 315-150 pohjassa.
89140 14.6. Sama.
89141 14.6. Sama.
89142 31.8. Koeojan 9 laajennettu alue.
89143 31.8. Sama lähempää.
89144 31.8. Matti Saarnisto ottaa näytteitä.
89145 31.8. Sama.





13 AHTIALA

13444
AKR
8250
t 300
a1100
1ap/85m²

YS
II
1200
1ap/100m²

SEPÄNNIEMENPUISTO

Sipurantien kaavat 1:1000

LAHTI, AHTIALA 1980, H. Takala



KS. YLISENRETTÄ F.10.0.