

Ernst. tsto 14/22.1.1990

14

LAIHIA MADESJOENRANTA

Tulenpitopaikan jäännöksen kaivaus

Mirja Miettinen 1985

LAIHIA MADESJOENRANTA

Tulenpitopaikan jäännöksen kaivaus 1985

Mirja Miettinen

Kunta: LAIHIA

Kylä : Ratikylä(Nikkari)

Tl.: 5:2

Om.

Pk 1244 03 POOLA

x = 6975 78, y = 541 16, z = 26

Löydöt:-

Fosfaattianalyysi ✎.

Kertomukseen liittyvät diat: 12433-12440

    -""                  -""  negatiivit: 65104-65114,65129-65139

Aikaisemmat tutkimukset:-

SKL 36 LAIHIA

## JOHDANTO

V 1982 Laihialla tehtyjen maastotarkastusten yhteydessä näytti valokuvaaja Esko Luoma Nikkarissa, Madesjoen pohjoisrannalla olevaa "nokipaikkaa", joka oli tieleikkauksen rikkoma, mutta myös sen vuoksi näkyviin tullut. Vuoden 1985 tutkimusohjelmaan otettiin koekaivaus paikalla. Työvoimana oli Kyrönmaa-opiston, paikallisen kansalaisopiston perinnepiirin osanottajia, muinaisuuden tutkimisesta kiinnostuneita laihialaisia n. 6-9 henkeä. Lisäksi kunnan kulttuurilautakunta oli palkannut kaksi kaivajaa nuorison työllistämistuen turvin ja korvasi osan piirtäjänä ja valokuvaajana toimineen Esko Luoman työ- ja materiaalikustannuksista.

Kaivaus suoritettiin kesäkuussa 1985 Toijalan Kärmesnevanmäen kaivauksen jälkeen. Kaivauksenjohtajana oli allekirjoittanut.

## KAIVAUSPAIKKA JA LÄHIALUEEN MUINAISJÄÄNNÖKSET

Madesjoenrannaksi nimitetty kaivauspaikka sijaitsee Laihian länsiosassa, Nikkarissa, Madesjoen pohjoisrannalla, noin kilometrin Nikkarin asutuksesta kaakkoon. Laihian-Maalahden välinen kunnanraja kulkee n. parisataa metriä länteen Nikkarin talorykelmästä. Kunnanrajan ja maantien leikkauskohdalta on kaivauspaikalle n. 1360 m kaakkoon.

Kaivauspaikka on Nikkarin laajan runsaasti röykkiöitä käsittävän muinaisjäännöskompleksin reunalla. 1985 tiedossa oli jo v 1952 inventoinnissa havaittuja röykkiöitä Nikkarin-Rautakallionmetsän alueella n. 100, (SKL 36, inv 1952:518-615) suunnilleen 1 km<sup>2</sup> alueella. Kaivauspaikkaa lähimmät tuolloin tiedossa olleet röykkiöt olivat siitä n. 300 m NW. Kaivauksen aikana löytyi Helaalannevan länsireunalta n. 360 m NNE kalliolla oleva pienehkö, ennestään tuntematon röykkiö. Samana kesänä tehdyissä ensimmäisissä tarkastuksissa löytyi mm. Rautakallion metsästä lisää ennestään tuntemattomia röykkiöitä. Seuraavina vuosina lukuisia röykkiöitä on todettu mm. Rautakallion metsän

pohjoisreunalta, Pahaluomaan viettävältä rinteeltä sekä Madesjoen eteläpuolelta, jossa röykkiöryhmiä on laajalla kirkonmet-sän alueella. Kokonaisuudessaan Nikkarin alue muodostaa tätä kirjoitettaessa Laihian kenties tiheimmän röykkiökeskittymän.

Kaivauspaikka on tasaista verrattain vanhaa metsää kasvava alue, joka on Madesjoen vartta seuraavien viljelysmaiden välil-lä. Tilustie on joskus 1970-luvun lopulla tai 1970-80 lukujen vaiheessa parannettu, levennetty ja oiottu hiukan. Maasto las-kee tuskin havaittavasti lounaaseen kohti Madesjokea, jota reunustavat joesta ruopattaessa nostetut maa- ja kivimassat. Paikalta n. 100 m itäkaakkoon on viljelysmaan reunan lähellä kohtalaisen selvästi metsässä erottuva rakennuksen pohja, jos-ta erottuu tiiltä sisältävä muurinperustus. Lähellä on kella-rin maatunut jäännös. Paikallisten asukkaiden mukaan kysymyk-sessä on 1925 puretun torpan paikka. Peruskartalla oleva nimi Tronkka on torpan niemekkeen eteläpuolella. Torpan nimeksi paikalliset tiedonantajan mainitsivat Koivuniemen.

## TUTKIMUKSET

Nokipaikka erottui tien pohjoisessa ojaleikkauksessa tummana, noen värjäämänä kohtana; noen harmaaksi värjäämää maata oli laajalti myös tiellä tällä kohdalla; arvatenkin kysymyksessä oli tienteossa tuhoutunut osa kohdetta sekä ojasta tielle nostettua maata. Leikkauksen metsänpuoleisella penkalla oli ojasta ja tieltä nosteltua maata ja turvetta vain paikoin. Nokialueen kohdalla vain yhdessä kohdassa turve ja maannos oli säilynyt eheänä pinnalta lähtien. Muualla se oli joko leikkautunut pois tai jäänyt ojasta nostettujen, sekoittuneiden maakerrosten alle.

Ojaleikkausta puhdistettiin pohjoispuolelta n. 7 m matkalta lapioin ja nokiesiintymän kohdalta lastoin. Kun esiintymä oli alustavasti saatu rajattua, vedettiin sen viereen maaston kaltevuuteen ja tiehen nähden poikittainen koeoja, jota tutkittiin 1 x 2 m ruuduin. Nokiesiintymän kohdalta avattiin yläpuolista maata n. 3 x 1,6 m alalta. Lisäksi tehtiin maastoon kolme erillistä 1 x 1 m koekuoppaa.

Kiintopisteenä oli tien länsi/alapuolella oleva suuri maakivi, jonne kunnan rakennustoimisto oli etukäteen siirtänyt korkeuden (26.782 m ymp).

Nokiesiintymän kohdalla todettu maannoshorisontti oli profiilipiirroksessa esitetyn näköinen: sammal ja turvekerroksen (n. 4-5 cm keskim.) alla oli hiukan vaaleampaa huuhtoutumiskerrosta (n. 2-3 cm), sen alla ruskeaa rikastunutta karkeahkoa hiekkamaata n. 10-15 cm (kartalla ruskeaa mäkeä, "mäki" paikallinen nimitys tällaiselle kiviselle hiekalle). Sen alla oli paikoin harmaata maata, joka varsinaisen nokiesiintymän kohdalla vaihtuu mustaksi, vahvasti nokipitoiseksi maaksi. Alinna sen kohdalla on harmaata hiekkaa, paikoin suuria kiviä, todennäköisesti pinnaltaan epätasainen kallio.

Heti turpeen poistamisen jälkeen tuli leikkauksessa olevan nokiesiintymän kohdalla näkyviin pieniä palaneita kiviä verrattain runsaasti. Alempana palaneita ja vahvasti rapautuneita

5

4

kiviä oli edelleen harvassa, mutta kivet olivat ylempänä olleita hiukan suurempia. Pohjalla oleva ilmeinen kallio oli paikoin hyvin voimakkaasti rapautunut. Sen kolot olivat hiilen ja noen täyttämiä.

Nokiesiintymässä ei siis voitu todeta selvää rakennetta. Esiintymän jäljelläolevan osan läpimitta oli runsaat 2 m. Se näytti kuitenkin jatkuneen - ainakin intensiivisimmän noki- ja hiilialueen osalta - tien kohdalle.

Kiistatta kysymys on laajasta tulenpitopaikasta. Tavanomaisesta tulisijasta, kuten asuinpaikoilta todetut liedet, ei ole kysymys. Palaneiden kivien ja kallion vahva rapautuneisuus pohjalla sekä noen ja hiilen määrä jäljelläolevassakin osassa (tiellä sitä oli tiehiekkaan sekoittuneena harmahtavana alueena suurella alueella) kertovat voimaperäisestä ja ilmeisesti pitemmän aikaa jatkuneesta tulenpidosta.

Koeojista tai koekuopista, sen paremmin kuin itse nokimaastakaan ei löydetty mitään muuta ihmisen toimintaan viittaavaa: ei löytöjä eikä merkkejä kulttuurimaasta. Mahdollisesti laajempi avattu alue olisi antanut luotettavamman kuvan. Sellaisen tutkimiseen ei kuitenkaan ollut mahdollisuuksia.

Kaivauksen päätyttyä koeoja ja kuopat täytettiin, pohjaan kaivettu nokiesiintymän paikka leikkauksessa täytettiin samoin ja tuettiin. Kaikki alueet peitettiin turpein.

#### FOSFAATTIANALYYSI

Koeojan suuntaisena linjana, osaksi koeojasta, otettiin 18 maanäytettä, joista suoritettiin fosfaattianalyysi Hgin Yliopiston maatalouskemian laboratoriossa (Mika Lavento); tulokset erillisenä liitteenä. Vähäisen näytemäärän vuoksi tulokset ovat enemmän satunnaisia eivätkä mitenkään merkittäviä. Yleisenä toteamuksena voi mainita, että sellaisia huomattavia poikkeamia, jotka olisivat ihmisen muinaisen toiminnan aiheuttamia ei tuloksissa ole.

5

f

## AJOITUS

Radiohiiliajoitus tulenpitopaikan pohjalta (n. 50-60 cm syvältä) antoi tuloksen 2370+-100 BP, cal BC 403/BP 2352 (Hel-2445). Tuloksen mukaan tulenpitopaikan pohjaosan hiilet ovat siten esiroomalaiselta rautakaudelta. Tulos sopii yhteen paikan korkeuden n. 26 m mpy kanssa. Myös lähialueen rökkiötyyppi on varhaiselle rautakaudelle tunnusomainen mm. juuri Etelä-Pohjanmaalla.

Vaikka tulenpitopaikan ympäriltä ei löytynytäkään kulttuurikerrosta tai suoranaisesti ihmisen muinaiseen oleskeluun tai toimintaan liittyvää aineistoa - tulenpidon jälkien lisäksi -liittää hiiliajoitustulos kohteen kiistatta alueen varhaisrautakautiseen asutukseen.

HELSINGISSÄ 18.12.1989

  
Mirja Miettinen

DK 1244 03 POOLA/1988



ENT. LINDAN  
TORPAN PAIKKA

1925 PURETU  
TORPAN  
PERUSTUS

MADES/2002/2004  
SKL 36



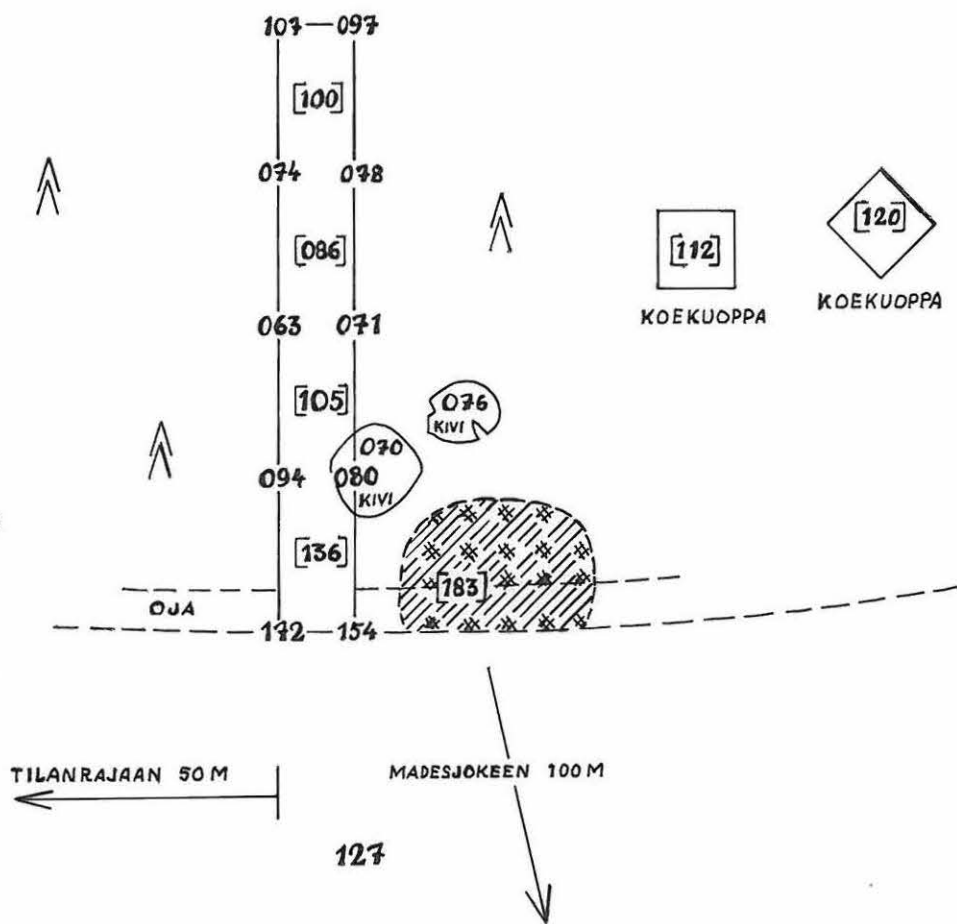
LAIHIA NIKKARI  
 MADESJOENRANTA  
 KOEKAIVAUS 1985  
 MIRJA MIETTINEN  
 NOKIPAIKKA,  
 PINTAVAAITUKSET  
 JA KOEOJA 1.

PIIRT. ESKO LUOMA

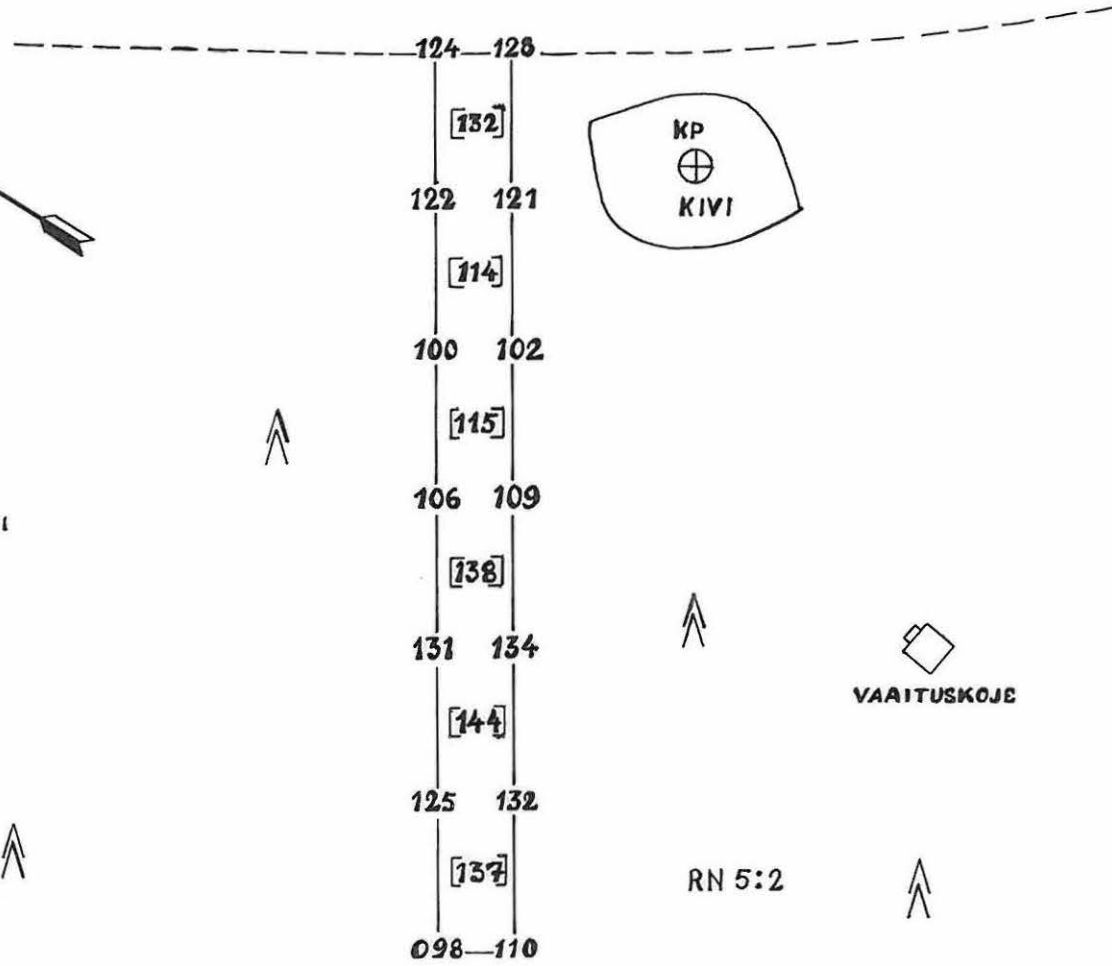
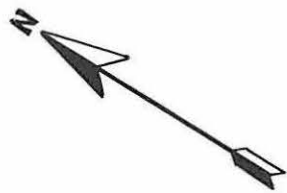
MK 1:100



KP. 064 = 26.718 YMP.



— TRAKTORITIE —



 HIILI JA NOKI  
 [100] POHJALUKU  
 METSÄÄ

[064]  
 KOE KUOPPA

VAAITUSKOJE

RN 5:2

LAIHIA NIKKARI  
MADESJOENRANTA

KOEKAIVAUS 1985  
MIRJA MIETTINEN

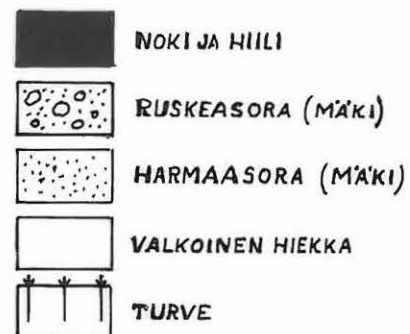
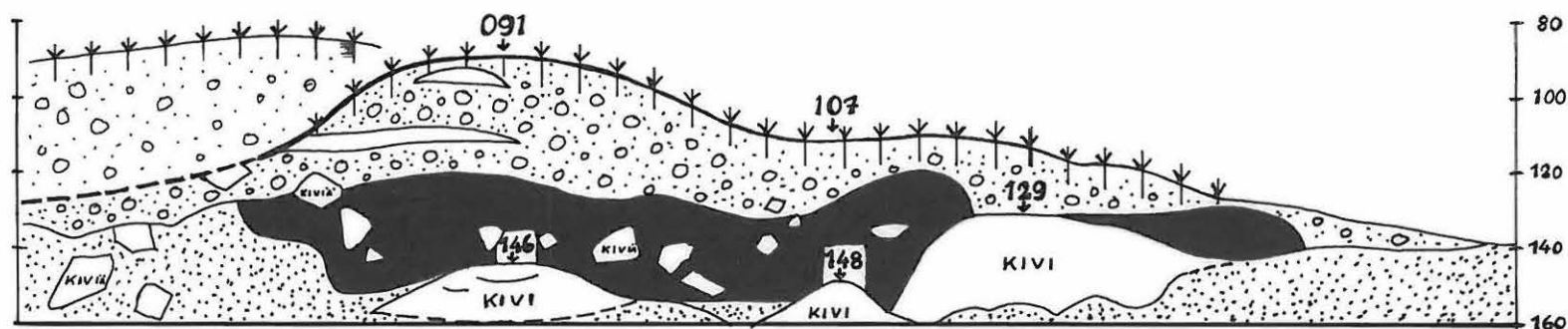
NOKI PAIKKA  
PROFIILIKARTTA

PIIRT. ESKO LUOMA

MK 1:20



KP. 064 = 26.718 YMP.



8.9

LAIHIA NIKKARI

MADESJOENRANTA

Fosfaattianalyysi

Mika Lavento/Hgin Yliopiston maanviljelyskemian lab. 1985

Anal no	P mg/kg	
1	022	
2	085	
3	285	
4	119	
5	103	
6	049	
7	038	
8	052	
9	119	
10	044	
11	023	
12	051	
13	056	
14	103	
15	092	
16	050	
17	022	
18	092	

Laihia, Nikkari, Madesjoenranta  
koekaivaus 1985

dialuettelo

- 12433 tieleikkaus NW:sta
- 12434 tutkimusalue W:sta
- 12435 liedenpaikka SW:sta ennen puhdistamista
- 12436 liedenpaikka puhdistettuna SW:sta
- 12437 liedenpaikka puhdistettuna SW:sta,  
yksityiskohta profiilista
- 12438 turve poistettuna, SW:sta
- 12439 turve poistettuna, NW:sta
- 12440 pohjan nokimaata tutkitaan, SW:sta

V a l o k u v a l u e t t e l o

LAIHIA NIKKARI, MADESJOENRANTA

KOEKUVAUS 1985

MIRJA MIETTINEN

(NOKIPAIKKA)

VALOK. ESKO LUOMA 6504-6514

Kuvan ja negat.n:o	Negatiivin koko	Kohde	Kuvausuunta	Päiväm.	Muita tietoja
65104	6x7	Noki-paikka	WSW-ENE	17.6.	Ennen kaivausta
65105	"	"	"	"	Ennen kaivausta 1 m mitta
65106	"	"	"	"	" 4 m mitta
65107	24x36	"	"	"	" 1 m mitta
65108	"	"	WSW-ENE	"	Yleisnäkymä
65109	"	"	"	"	Nokialue ja 4 m latta
65100	"	"	Ylhäältä	"	Turve poistettu
65111	6x7	"	WSW-ENE	"	"
65112	24x36	"	Ylhäältä	18.6.	Nokialue esiin kaivettuna
65113	"	"	"	"	Nokialue muovinauhalla rajattuna
65114	6x7	"	WSW-ENE	19.6.	Kaivaus pohjassa

Valokuv. Mirja Miettinen 1985 (65129 - 65139)

- 65129 Madesjokea kaiv.paikan kohdalla, SE:sta
- 65130 " " itäp. kaivaus vas. metsässä, SE:sta
- 65131 Madesjokiaukeaa itäp. kaivauspaikan, NW:sta
- 65132 yleiskuva tielinjalta, SE:sta
- 65133 kaivauspaikka N:sta
- 65134 nokipaikka leikkauksessa, SW:sta
- 65135 nokipaikka puhdistettuna, SW:sta
- 65136 kaivauskuva nokipaikalta, NW:sta
- 65137 yleiskuva SE:sta
- 65138 nokipaikka, turve ja ruskea maa poiskaivettuna, NW:sta
- 65139 nokimaa esiinkaivettuna, SW:sta

F. 65129



MADESJÖKEÄ KÄIV. PAIKAN  
KOHDALLA SEISÄN

F. 65130



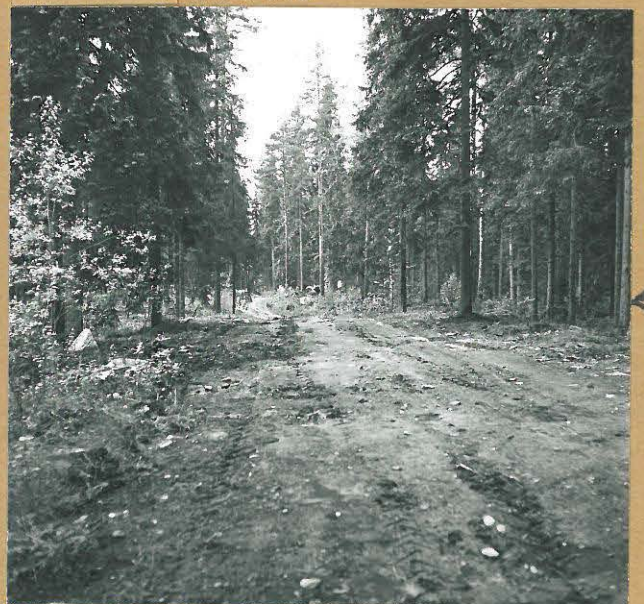
MADESJÖKEÄ KÄIV. PAIKAN  
ITÄP. KÄIVÄN VAS. METÄSSÄ  
SEISÄN

F. 65131



MADESJÖEN AUKKOA ITÄP. KÄIV.  
PAIKAN, NW:STA

F. 65132



YLEISKUVA TIELINÄLTÄ SEISÄN

F. 65133



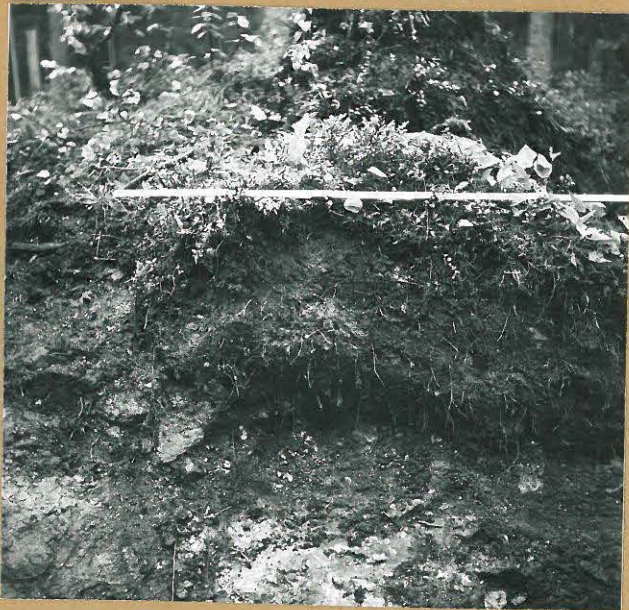
KATVAUSPAIKKAA N:STA

F. 65134



NOKI PAIKKA LEIKKAUKSESSA,  
SW:STA

F. 65135



NOKI PAIKKA PUHDISTETTUNA,  
SW:STA

F. 65136



KATVAUSKOVA NOKI PAIKALTA  
NW:STA

F.65137



YLEISKUVA S:STA

F. 65138



NOKIPAIKKA, TURVE JA RUKKA  
MAA POISKAIVETUNA, NW:STA

F.65139



NOKI MAA ESÜN KAIVETUNA SW:STA



LAIHIA, NIKKARI S. 16  
MADESJOENRANTA  
KOEKATV. 1985

65104



36  
NOIKI PAIKKA OJALEIKKAUCIESTA ENNEN KATV.  
KUNNAN WSU:ITA

JMOK. ESKO LUHTA

B.07

LAIHIA NIKKARI  
MADESJOENRANTA  
LIESI

F.65105

N:0 37



ENNEN KAIVAUSTA . MITTA 1 M . KUVA WSW-ENE .

F.65106

N:0 38



ENNEN KAIVAUSTA . MITTA 4 M . KUVA WSW-ENE .

S. 18

LAIHIA NIKKARI  
MADESJOENRANTA  
LIESI

F.65107

N:0 39



ENNEN KAIVAUSTA . MITTA 1M. KUVA WSW→ENE .

F.65108

N:0 40

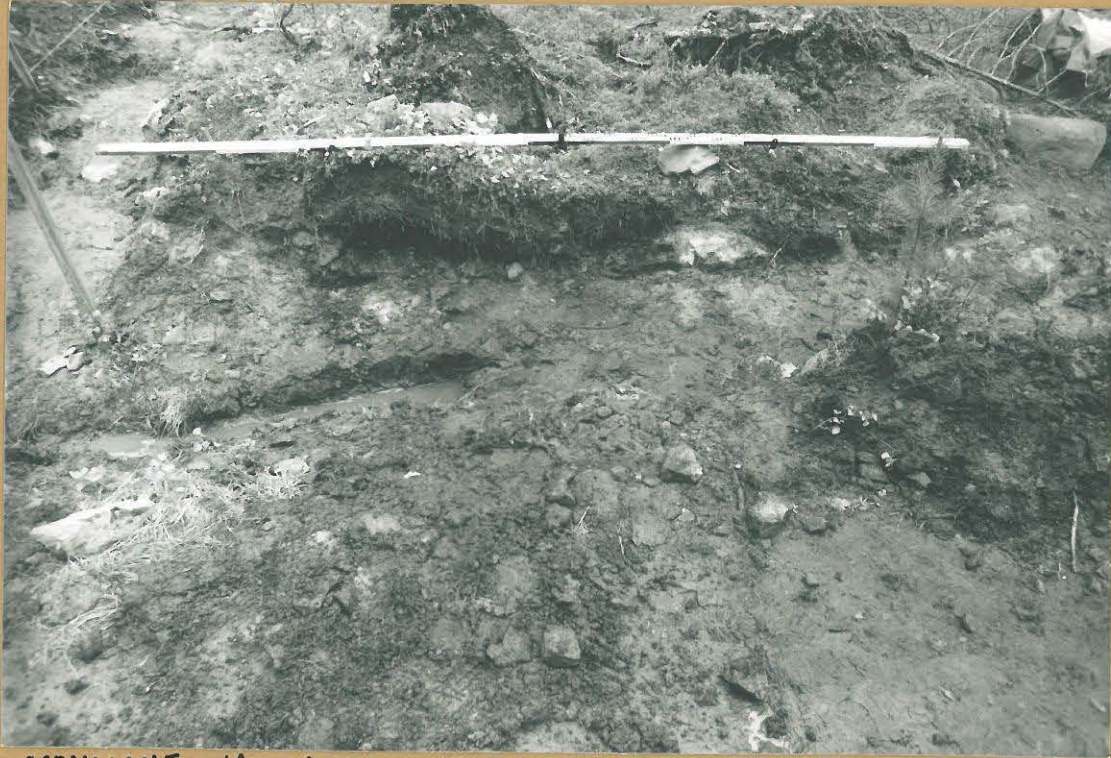


YLEISNÄKYMÄ . KUVA WSW→ENE .

A.19 LAIHIA NIKKARI  
MADESJOENRANTA  
LIESI

F.65109

N:O 41



NOKIALUE JA 4 M MITTA .KUVA WSW-ENE.

F.65110

N:O 42



TURVE POISTETTU . KUVA YLHÄÄLTÄ

A.20

LAIHIA NIKKARI  
MADESJOENRANTA  
LIESI

F.65111

N:043



TURVE POISTETTU. KUVA WSW-ENE.

F.65112

N:044



NOKIALUE ESIIN KAIVETTUNA. KUVA YLHÄÄLTÄ.

F. 65113

N:O 45



NOKIALUE MUOVILLA RAJATTUNA. KUVA YLHÄÄLTÄ.

F. 65114

N:O 46



KAIVAUSRYHMÄ POHJASSA. KUVA WSW-ENE.