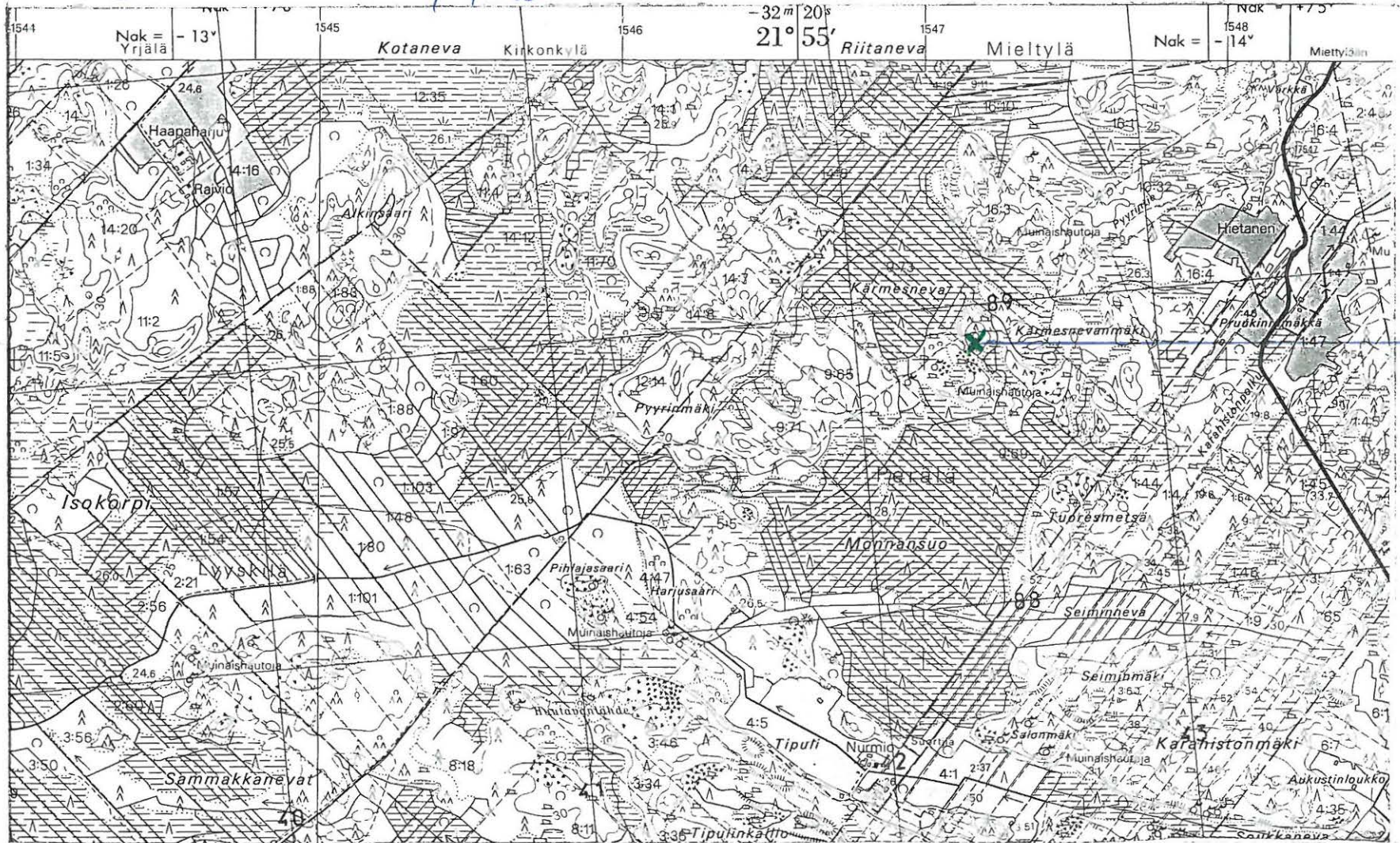


Mjr 399 0104

LAIHIA KÄRMESNEVANMÄKI

Röykkiöryhmän koekai-
vaus 1985
Mirja Miettinen

1244 03 POORT / 1988



SKL
104a

LAIHIA KÄRMESNEVANMÄKI

Kylä: Mieltylä

Tila: 9:15 (9:73)

Pk 1244 910,003 POOLA

x = 6979 08 y = 547 08 z = 32,5 m

Aikaisemmat tutkimukset: tark 1985; SKL no 104:a

Löydöt: -

Kertomuksen liitteet: kartat, luettelo s. 6

Diat: 12441-12460 luettelo s. 7

Negatiivit: 65070-65103, 65115-65128 luettelo s. 8-9

JOHDANTO

Laihian täydennysinventointiin liittyen tarkastettiin keväällä 1985 laihialaisen valokuvaaja Esko Luoman ja hänen vaimonsa Inga Luoman löytämiä, ennestään tuntemattomia muinaisjäännöksiä usealla paikalla; niistä yksi oli Kärmesnevanmäki samannimisen nevan eteläreunalla, vanhan Pyyrintien varrella. Paikka oli sopiva Laihialla järjestettävän Kyrönmaa-opiston esihistorian kurssin kenttätökohteeksi. Sen lisäksi että osanottajat perehdyttäisiin lyhyesti arkeologiseen kenttätööhön saataisiin koekaivettua yksi lukuisista uusista röykkiöryhmistä, jotka edustavat pitäjässä aiemmin tutkimatonta muinaisjäännöstyyppejä. Vastineita monille löydetyille röykkiöryhmille on olemassa mm. Pohjanmaan ruotsinkielisellä rannikkoseudulla, lähimmät Sulvan ja Maalahden puolella. Kärmesnevanmäki päätettiin valita toiseksi kesän 1985 tutkimuskohteeksi. Toiseksi oli päätetty jo aiemmin ottaa 1982 Nikkarissa todettu, tieleikkauksen pääosaksi rikkoma "nokipaikka", ilmeinen suuri tulisija. Se sijaitsi Nikkarin jo tuolloin laajaksi ja monilukuisiksi tiedetyn röykkiökompleksin reunalla, Madesjoen pohjoisrannalla. Sen tutkimuksesta on erillinen kertomus. Kaivajat olivat siis Kyrönmaaopiston historiapiirin osanottajia. Laihian kunta tuki tutkimusta palkkaamalla kaksi työntekijää nuorten työllistämistuen turvin. Lisäksi kunta korvasi piirtäjänä ja kuvaajana toimineelle valokuvaaja Esko Luomalle kuvaaineiston aiheuttamia materiaali- ja valmistuskuluja. Kaivauksenjohtajana toiminut allekirjoittanut teki työn virkatyönä.

TUTKIMUKSET 1985

Mäki oli joitain vuosia aiemmin hakattu aukeaksi ja istutettu männylle, pienet taimet eivät vielä pahemmin haitanneet näkyvyyttä. Taimikon sekaan nousseet koivut puhkesivat lehteen juuri kesäkuun alussa kaivauksen alkaessa; ilman Esko Luoman ennen kaivausta ottamia yleiskuvia ei koivuilta olisi nähnyt paljonkaan. Kivikkoisen mäen laelle oli kunnan rakennustoimiston toimesta siirretty kiintopiste (KP 34,440 m ymp) joka oli merkitty kiveen punaisella maalilla. Mäen lounaisella jyrkällä rinteellä valittiin kaikkiaan yhdestätoista röykkiöstä tutkimuskohteiksi kolme: yksi matala, rajoiltaan epäselvä, yksi selvärajainen, edellistä korkeampi ja yksi tyypillinen, maakivien viereen kasattu röykkiö. Röykkiöiden 1 ja 2 ympäriltä avattiin aluetta laajemminkin, n:o 3:n ympäriltä ei ajan vähyden vuoksi ehditty avata kuin vajaa metri kaikilta puolilta. Lisäksi tehtiin mäen laelle ja etelärinteeseen pari laajempaa koeruu-tua. Röykkiöt olivat varsin ohuen turpeen peitossa; paikoin se puuttui kokonaan. Metsän kaatamisen seurauksena aukeilla mäillä on vanhalla aluskasvillisuudella, tässä tapauksessa sammalella taipumus palaa auringossa ja hävitä. Uutta heinikkoa ei vielä ollut ennättänyt kasvaa enemmälti kivien päälle. Röykkiöiden välialueilla sitä jo oli, vaikka kesäkuun alussa se oli vasta kasvunsa alkuvaiheessa.

Röykkiöt olivat siis varsin hyvin näkyvissä. Vähäisten rai-vaustoimien jälkeen pinnat vaaittiin ja kahdesta ensiksitutki-tusta vaaittiin myös ristikkäiset pintaprofiilit. Purkamisen aloitettiin avaamalla kummankin ympäristöä ja kaivamalla sitä samalla kun kiveystä piirrettiin ja purettiin vuorottain röyk-kiöissä 1 ja 2. Kivikerroksia oli 1 röykkiössä 1-2; niistä toisen kerroksen kivistä osa kuului selvästi mäen luontaiseen moreeniin. Kiveys ei muodostanut mitään todettavia rakenteita tässä röykkiössä. Kysymys oli kuitenkin selvästi ihmisen ke-räämästä kivikasasta, jossa kivikoko vaihteli melkoisesti. Ki-vet olivat ympäröivässä maastossa tavallisia mukula- ja vie-rinkiviä, kerätty selvästi mäen moreenista. Löytöjä tai kult-tuurimaaksi tulkittavia selviä värjäytyymiä ei todettu. Röykkiö 2 oli sensijaan pienempi, korkeampi ja selvärajainen, muodol-

taan lähinnä pyöreä, läpimitta n. 2 m. Se oli koottu selvästi valiten, suhteellisen tasakokoisista vierinkivistä joita oli 2 - 3 kivikerroksessa. Niiden alla oli pienialainen noen mustaksi värjäämä likamaa-alue n. 60x50 cm, jossa oli myös jonkinverran hiiltä; ei kuitenkaan tarpeeksi selvästi kiveykseen kuuluvaa eikä riittävästi, jotta sitä olisi voitu saada näytteeksi. Kivien lomissa oli tässä, kuten muissakin röykkiöissä maan pinnalta valunut, maatonutta jopa palanutta kariketta, joka osaltaan oli sekoittunut pohjamaahan. Löytöjä ei todettu. Pohjakerroksen kivistä osa oli hauraita ja vaikutti palaneilta. Kolmas röykkiö oli pieni verrattain tasakokoisten ja pieneköjen kivien kasa muutaman suuremman maakiven alapuolella, n. 170 m läpimittainen, rajoiltaan epäselvempi kuin no 2, mutta kuitenkin selvempi kuin no 1. Rakenteita ei 1-2 kivikerroksessa havaittu, ei liioin kulttuurimaata tai löytöjä. Röykkiöiden 2 ja 3 alapuolella rinteessä on parin suuren maakiven ympärille ja väliin koottu suuri määrä päänkokoisia ja sitä pienempiä kiviä, ei kuitenkaan aivan pieniä. Muodostelma on tyypillinen tällaisissa röykkiöryhmissä; epäilemättä myös ihmisen tekemä. Tätä röykkiö n:o 4:ksi nimettyä (ks yleiskartta) ei tutkittu, mutta kuvaamista varten siitä poistettiin jonkinverran kasvillisuutta ja turvetta. Mäelle tehdyissä koeruuduissa oli ohuen turvekerroksen ja sen alaisen vaalean huuhtoutumiskerroksen (n. 2-3 cm) alla karkeaa kivistä moreenia, jossa ei havaittu ihmistoiminnan merkkejä. Tutkimusten jälkeen röykkiöt entistettiin, ympäristöt peitettiin, samoin koeruudet täytettiin ja peitettiin turpeilla.

Yksiselitteistä selvyyttä röykkiöiden tarkoituksesta ei saatu. Aivan ilmeisesti kysymyksessä ovat ihmisen aikaansaamat muodostelmat. Minkäänlaiseen alkeelliseen viljelyyn niitä ei kuitenkaan ole syytä liittää: mitään merkkejä sellaisesta ei maassa ollut havaittavissa. Myöskään suoranaisia todisteita siitä, että kysymyksessä olisivat haudat ei saatu: löytöjä tai haudoille ominaisia rakenteita ei todettu. Mitään ajoittavaakaan ei löytynyt. Jos oletetaan röykkiöt tehdyiksi esihistoriallisella ajalla, tulevat aikaisintaan kysymykseen pronssikauden loppuvaiheet niihin aikoihin, jolloin merenranta on ollut n. 30 m:n vaiheilla, ja luonnollisesti sen jälkeinen aika kokonaisuudessaan.

Röykkiön 2 rakennusta lukuunottamatta

VERTAILUA

Vastaavanlaisia rökkiöitä ja ryhmiä tunnetaan Laihialta ja lähipitäjistä nykyisin runsaasti. Pääosa niistä sijaitsee keskimäärin n. 25 m korkeudella. Koko, rakentamistapa mm suuren kiven tai muutaman maakiven ympärille on niissä samanlainen. Yksittäisiä on tutkittu 1970- ja 1980-luvulla (mm Petolahdella, Pirttikylässä, Mustasaarella, Sulvassa, Närpiössä, Vöyrillä, Uudessakaarlepyyssä); vain poikkeustapauksissa niistä on saatu ajoittavia löytöjä, joko keramiikkaa tai vielä harvinaisempina metalliesineitä. Rakenteita on tavattu useammin, palautta luuta joskus. Mainittakoon vielä, että Laihian Riitasaaressa rökkiöalue sijaitsee paikalta n. 2 km luoteeseen; Riitasaaressa on C.F.Meinander tutkinut 1930-luvun lopulla yhden suurehkon, hiekkakivilaatoilla peitetyn latomuksen, jonka hän lähinnä paikan korkeusaseman perusteella on ajoittanut ajanlaskua edeltäneille vuosisadoille tai ajanlaskun vaihteen (Meinander, FM 1943). Tarkastuksessa on alueella todettu aiempaa useampia rökkiöitä, mm muutamia muitakin hiekkakivin peitettyjä.

KÄRMESNEVANMÄEN LÄHIYMPÄRISTÖ

Jo samana kesänä kuin kaivaukset suoritettiin, tarkastettiin lähimaastossa useita ennestään tuntemattomia rökkiöryhmiä. Lähin niistä on vain n. runsaan 100 m päässä lounaaseen Pyyrintien varressa, n. 27,5 m korkeudella. Pyyrintien pohjoispuolelta, Kärmesnevan länsirannalta on sittemmin (1987-89) todettu useita laajojakin rökkiöryhmiä, samoin kaivauspaikalta koilliseen. Myös maantien Miettylä-Peltomaa itäpuolelta, Hietasen kohdalta on Navittasaaresta ja Karahistosta useita rökkiöitä (Ks SKL 103, 104, 117, 119, 120).

Helsingissä 15.10.1989.



LAIHIA KÄRMESNEVANMÄKI 1985 karttaluettelo:

ote peruskartasta 1244 03 POOLA/1988 *1.1*

yleiskartta 1:500 *1.10*

röykkiö 1, pintakiveys ja -profiilit *1.11*

1:20 röykkiö 2, pintakiveys ja -profiilit, *1.12*

1:20 röykkiö 3, pintakiveys *1.13*

Laihia, Kärmesnevanmäki

koekaivaus 1985

dialuettelo, kuv. Mirja Miettinen

- 12441 Kärmesnevanmäeltä NW nevalle
- 12442 mäen SW rinnettä SE:sta
- 12443 mäen SW rinnettä NW:sta
- 12444 röykkiö 1 puhdistettuna N:sta
- 12445 röykkiö 1 puhdistettuna NE:sta
- 12446 röykkiö 1 puhdistettuna NE:sta
- 12447 röykkiö 1 puhdistettuna SW:sta
- 12448 röykkiö 1, pohjakiveys päältä
- 12449 röykkiö 1, pohjakiveystä kaivetaan, NE:sta
- 12450 röykkiö 2, S:sta puhdistettuna
- 12451 röykkiö 2, S:sta puhdistettuna
- 12451 röykkiö 2, SE:sta
- 12452 röykkiö 2, SW:sta
- 12453 röykkiö 2, W:sta
- 12454 röykkiö 2, E:sta
- 12455 röykkiö 2, päältä (pintakiveys)
- 12456 röykkiötä 2 kartoitettuna, vas. r 1 kaivettavana, W:sta
- 12457 röykkiö 2 (ed) ja 1 (taust.) W:sta
- 12458 röykkiö 2, pohjakiveys, SE:sta
- 12459 röykkiö 2, pohjakiveys päältä
- 12460 röykkiö 3, päältä SW:sta puhdistettuna

V a l o k u v a l u e t t e l o

LAIHIA KÄRMESNEVANMÄKI

KOEKAIVAUS 1985

MIRJA MIETTINEN

VALOK. ESKO LUOMA 65070-65103

Kuvan ja negat.n:o	Negatiivin koko	Kohde	Kuvausuunta	Päiväm.	Muita tietoja
65070	24x36	Kärmesnevanmäki	NNW-SSE	29.5.	Yleisnäkymä Kärmesnevalta päin
65071	"	"	"	"	Yleisnäkymä Pyyrintien yli
65072	"	"	"	"	Röykkiöt 1,2,3,4,5, ja 6
65073	6x7	"	S-N	"	Näkymä röykkiöiden yli Kärmesnevalle päin
65074	"	"	"	"	Näkymä alhaalta
65075	"	"	SSE-NNW	"	Näkymä alhaalta kauempaa
65076	"	"	SW-NE	"	Röykkiöt 2 ja 1 ennen kaivauksia
65077	"	"	"	"	Röykkiöt 4 ja 2 vasemmalla
65078	"	Röykkiö 1	W-E	"	Ennen kaivausta
65079	24x36	"	Ylhäältä	10.6.	Ennenturpeen poistoa
65079a	"	"	"	"	Turpeenpoiston jälkeen
65080	"	"	-	"	Yksi "pääkallon kokoinen" kivi röykkiöstä
65081	"	"	"	"	Taso 2, ennen kaikkien kivien poistamista
65082	"	"	"	"	Taso 2, vaaitus luvut
65083	6x7	"	SW-NE	"	Kaivaus
65084	"	"	WNW-ESE	"	Kaivaus
65085	"	Röykkiö 2	S-N	29.5.	Ennen kaivausta
65086	24x36	"	NE-SW	"	Ennen kaivausta
65087	"	"	Ylhäältä	12.6.	Turpeen poiston jälkeen
65088	"	"	SSW-NNE	"	Vaaituslangat
65089	"	"	Ylhäältä	"	Taso 2, ennen kaikkien kivien poistamista
65090	6x7	"	SW-NE	"	Vaaituslangat
65091	"	"	SSE-NNW	"	"
65092	"	"	S-N	"	"
65093	"	"	W-E	"	"
65094	"	"	WSW-ENE	"	Kaivaus, takana oikealla röykkiö 1 takaisin koottuna
65095	24x36	Röykkiö 3	Ylhäältä	29.5.	Ennen kaivausta

Kuvan ja negat.n:o	Negatii- vin koko	Kohde	Kuvaus- suunta	Päiväm.	Muita tietoja
65096	6x7	Röykkiö 3	S-N	29.5.	Ennen kaivausta
65097	24x36	"	Ylhäältä	13.6.	Turpeen poiston jälkeen
65098	6x7	"	SW-NE	"	Kaivaus
65099	"	"	N-S	"	Kaivaus
65100	"	"	NW-SSE	"	Kaivaus
65101	"	"	WNW-ESE	"	"
65102	"	"	S-N	"	Kaivajat, röykkiö takaisin koottuna
65103	"	"	S-N	"	"

Valokuv. Mirja Miettinen 1985

65115	röykkiö 1	NW:sta
65116	"	"
65117	"	NE:sta
65118	"	E:sta
65119	röykkiö 3	E:sta
65120	"	S:sta
65121	röykkiö 2	pohjakivet
65122	röykkiö 3	päältä
65123	röykkiö 2	SE:sta
65124	"	SE:sta
65125	"	SE:sta
65126	"	W:sta
65127	"	E:sta
65128	"	E:sta

LAIHIA KÄRMESNEVANMÄKI

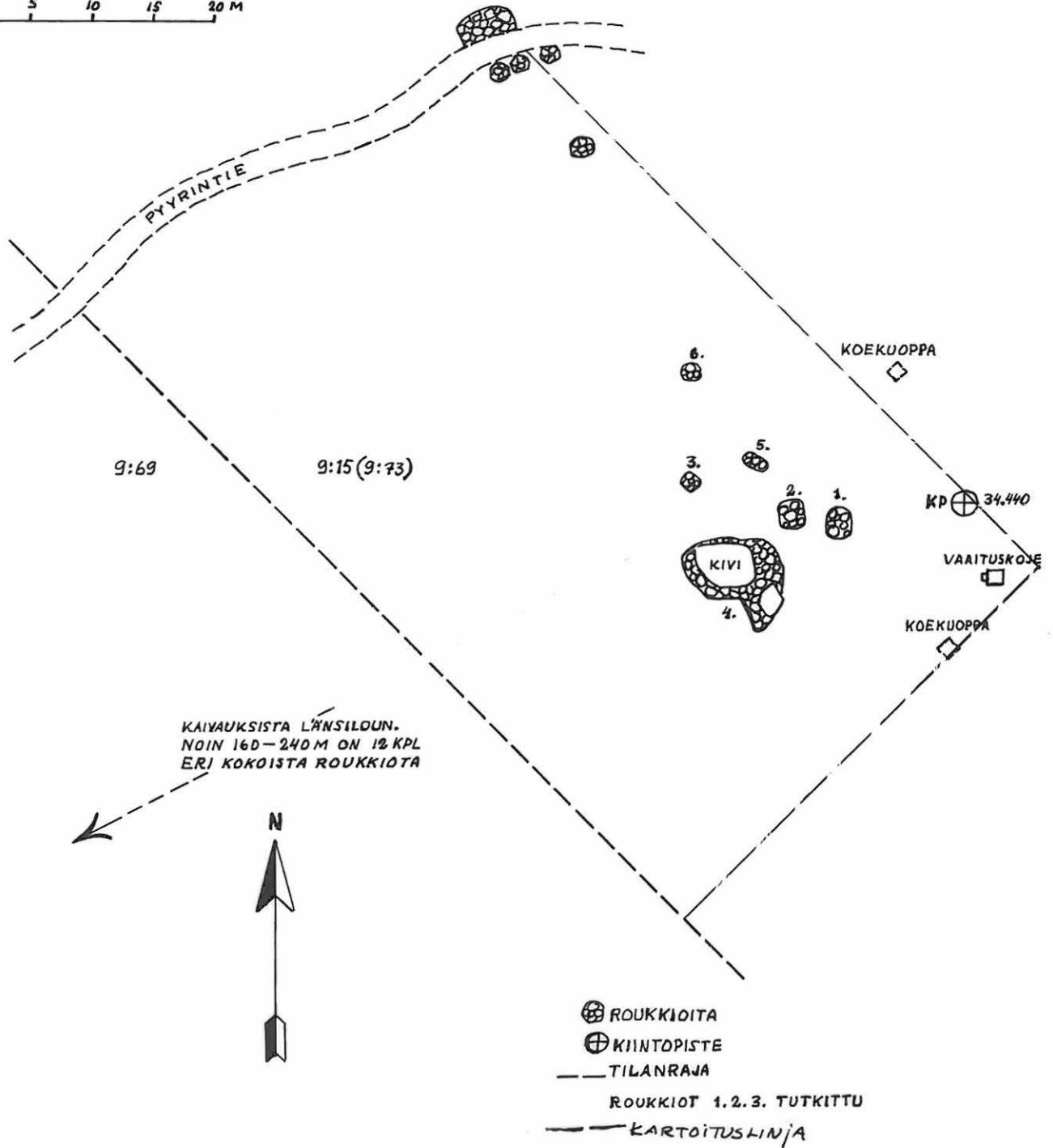
KOEKAIVAUS 1985

MIRJA MIETTINEN

YLEISKARTTA 1:500

PIIRT. ESKO LUOMA

0 5 10 15 20 M



LAIHIA KÄRMESNEVANMÄKI

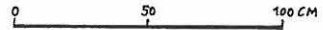
KOEKAIVAUS 1985

MIRJA MIETTINEN

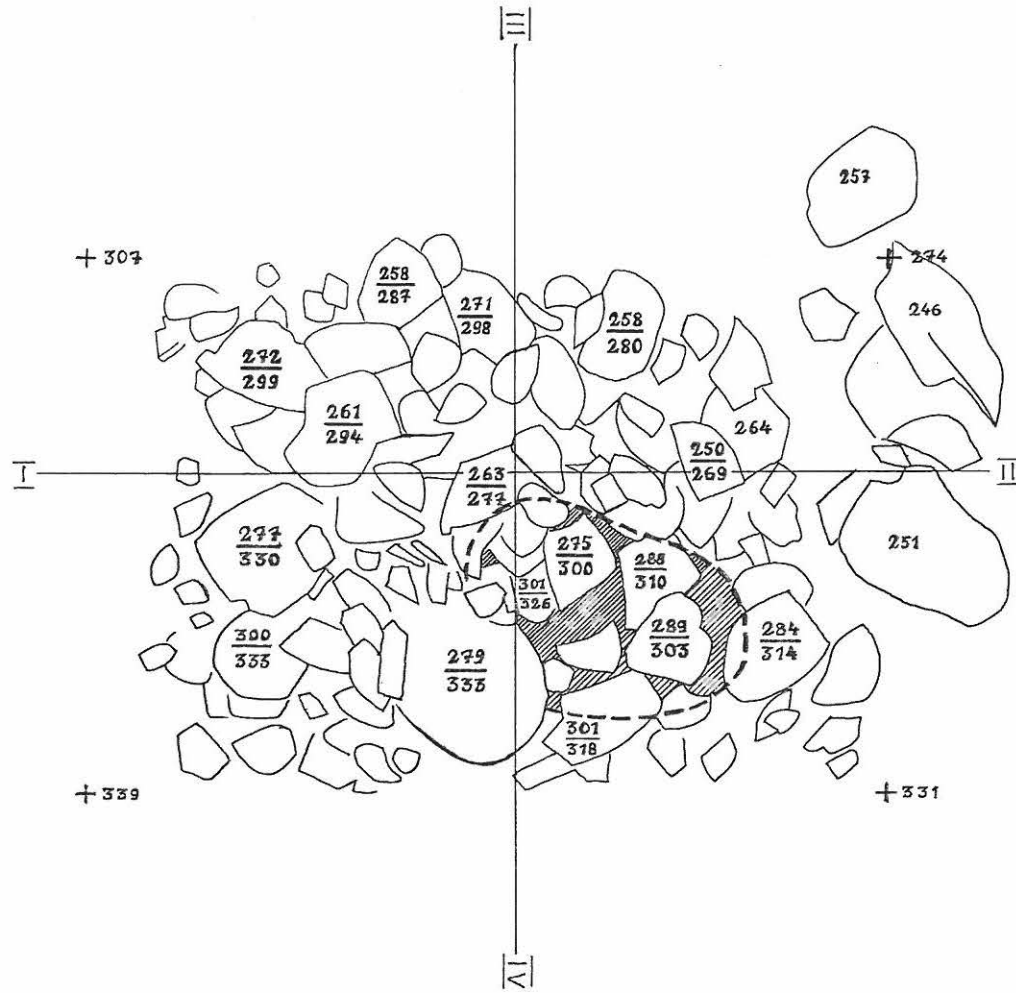
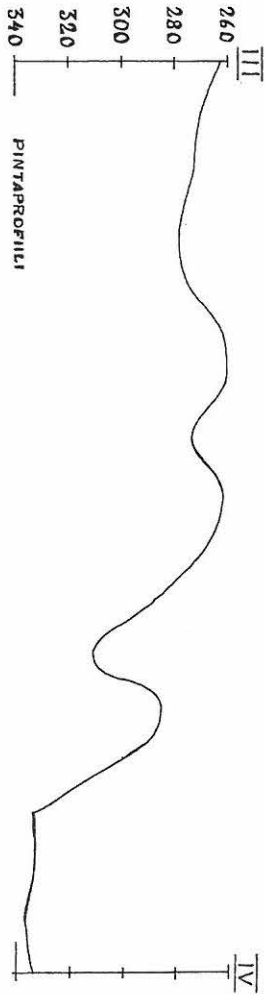
ROUKKIO 2.

PIIRT. ESKO LUOMA

MK 1:20



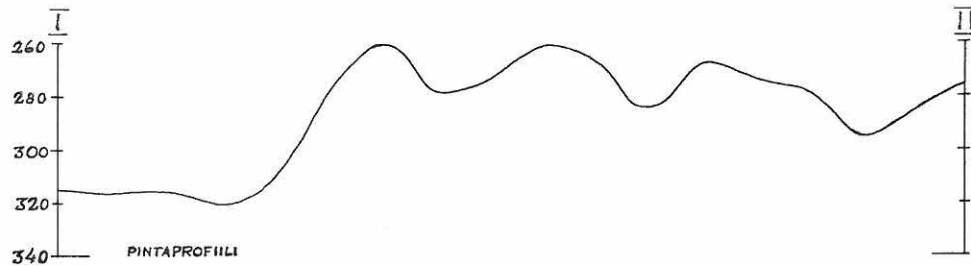
KP. 019 = 34.440 YMP.



MUSTA NOENSEKAINEN PALOMAA

$\frac{300}{333}$ PINTA-JA POHJALUKU

+339 PAALUTUKSEN VAAITUSLUKU (PINTA)



LAIHIA KÄRMESNEVANMÄKI

KOEKAIVAUS 1985

MIRJA MIETTINEN

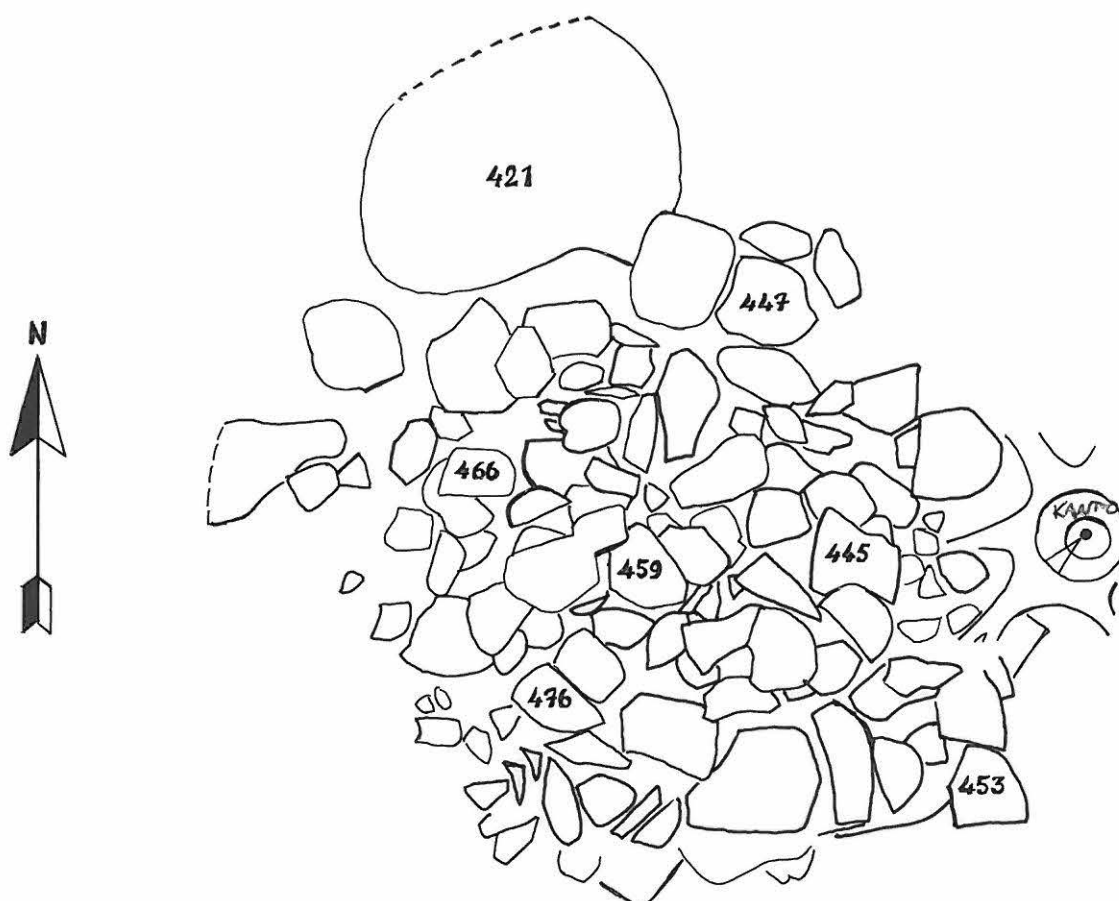
ROUKKIO 3.

PIIRT. ESKO LUOMA

MK 1:20



KP. 019 = 34.440 YMP.



466 PINTAVAAITUSLUKU



F. 65070

N:0 1



YLEISNÄKYMÄ KÄRMESNEVALTA PÄIN . KUVAT: NNW-SSE .

F. 65071

N:0 2



YLEISNÄKYMÄ PYYRINTIEN YLI . KUVAT: NNW-SSE .

F. 65072

N:03



RÖYKKIÖT 1, 2, 3, 4, 5 JA 6 .

KUVA : NNW- SSE .

F. 65073

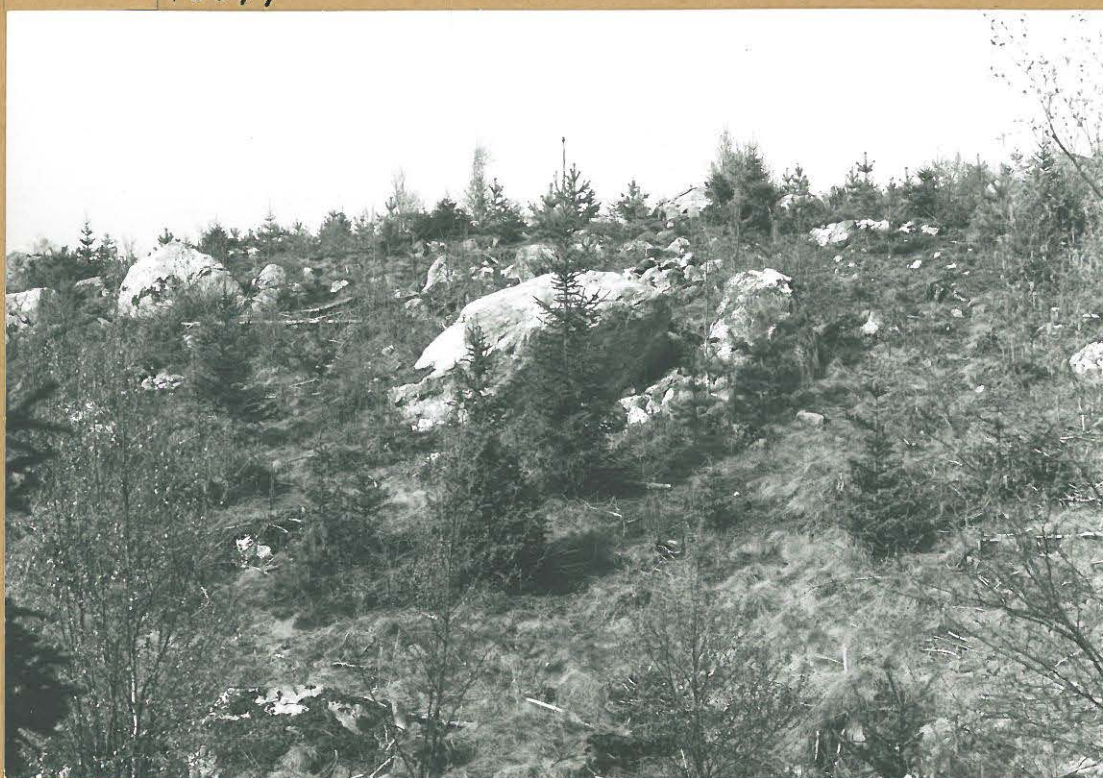
N:04



NÄKYMÄ RÖYKKIÖIDEN YLI KÄRMESNEVALLE PÄIN . KUVA: S-N .

F. 65074

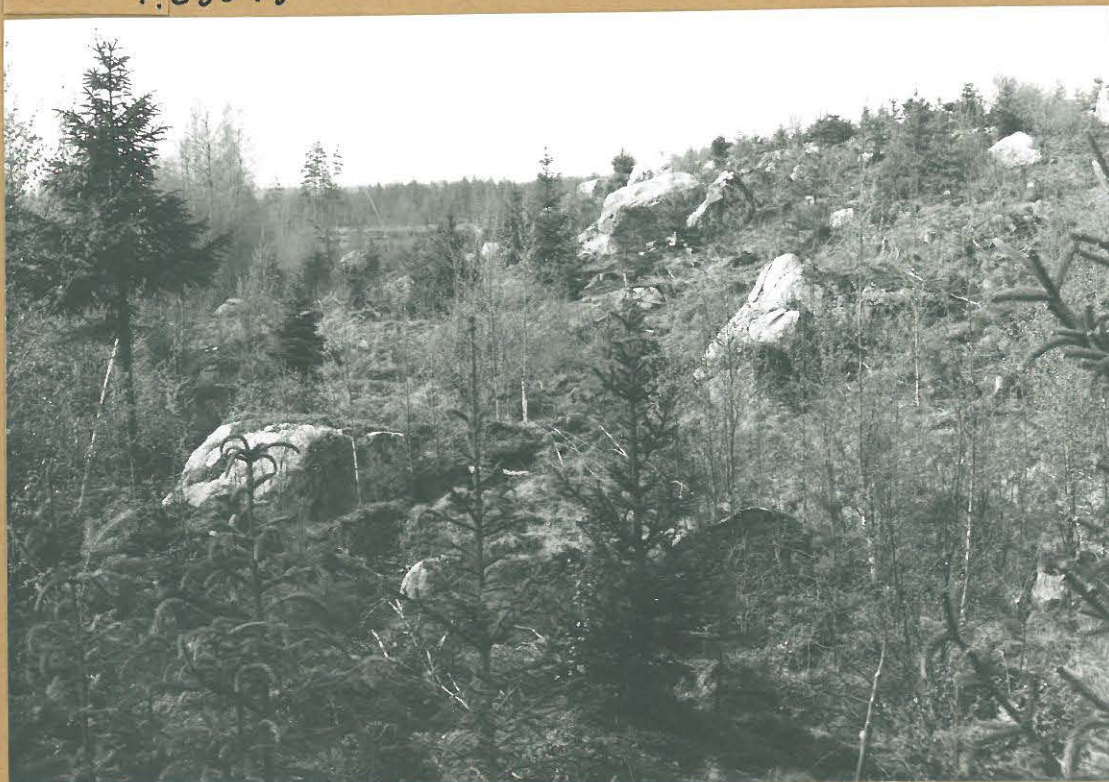
N:05



NÄKYMÄ ALHAALTA . KUVA: S-N .

F.65075

N:06



NÄKYMÄ ALHAALTA KAUEMPAA . KUVA : SSE → NNW.

F.65076

N:07



RÖYKKIÖT 2 JA 1 ENNEN KAIVAUKSIA,
KUVA : SW → NE.

F. 65077

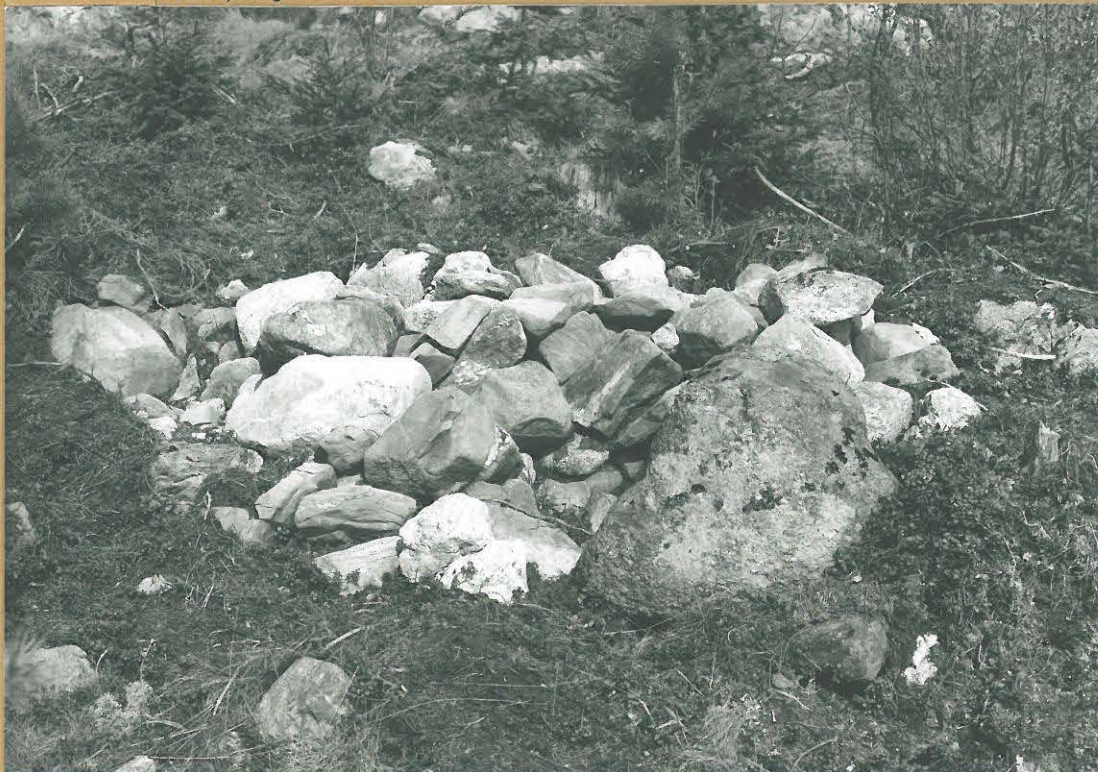
N:08



RÖYKKIÖT 2 JA 4 VASEMMALLA .
KUVA : SW → NE .

F. 65078

N:09



RÖYKKIÖ I ENNEN KAIVAUSTA .
KUVA = W → E .

F. 65079

N:0 10



RÖYKKIÖ I ENNEN TURPEEN POISTOA.
KUVA YLHÄÄLTÄ.

F. 65080

N:0 12



RÖYKKIÖ I
YKSI "PÄÄKALLONKOKOINEN" KIVIRÖYKKIÖSTÄ.
KUVA YLHÄÄLTÄ.

LAIHIA TOJALA
KÄRMESNEVANMÄKI

F.65079 a

N:011



RÖYKKIÖ I TURPEEN POISTON JÄLKEEN.
KUVA YLHÄÄLTÄ.

F.65081

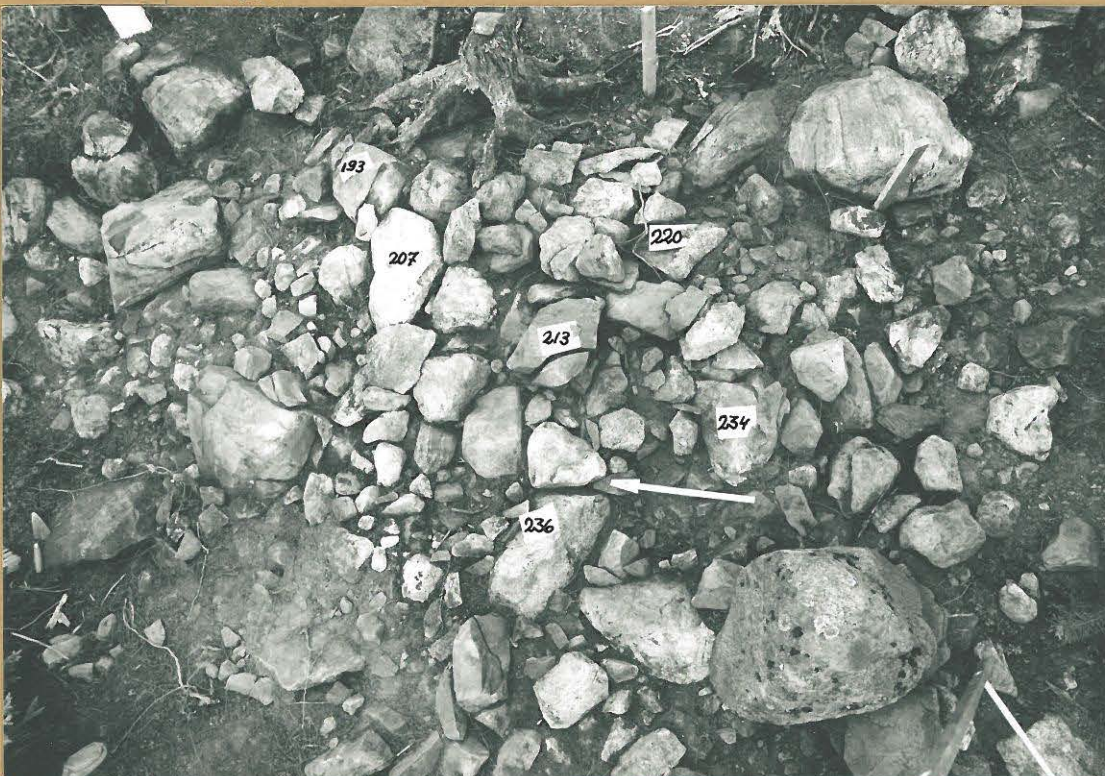
N:013



TASO 2 ENNEN KAIKKIEN KIVIEN POISTAMISTA.
KUVA YLHÄÄLTÄ.

F.65082

N:014



TASO 2 VAAITUSLUVUT.
KUVA YLHÄÄLTÄ.

F.65083

N:015



KAIVAUS , KUVA SW-NE .

F.65084

N:016



KAIVAUS . KUVA WNW-ESE .

F.65085

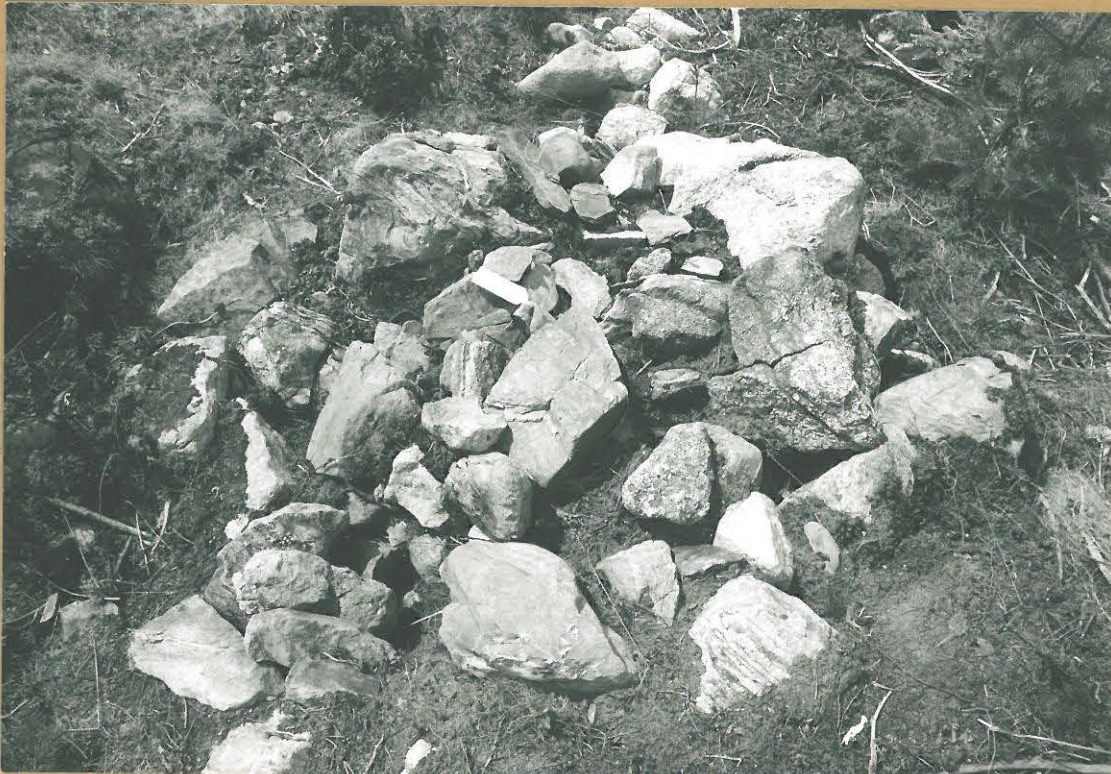
N:017



ENNEN KAIVAUSTA , KUVA S-N

F.65086

NO 18



ENNEN KAIVAUSTA , KUVA NE-SW

F. 65087

N:019



TURPEEN POISTON JÄLKEEN.
KUVA YLHÄÄLTÄ.

F. 65088

N:020



VAAJITUSLANGAT
KUVA SSW → NNE

F.65089

N:0 21



TASO 2, ENNEN KAIKKIEN KIVIEN POISTAMISTA.
KUVA YLHÄÄLTÄ.

F.65090

N:0 22



VAAITUSLANGAT
KUVA SW+NE

F.65091

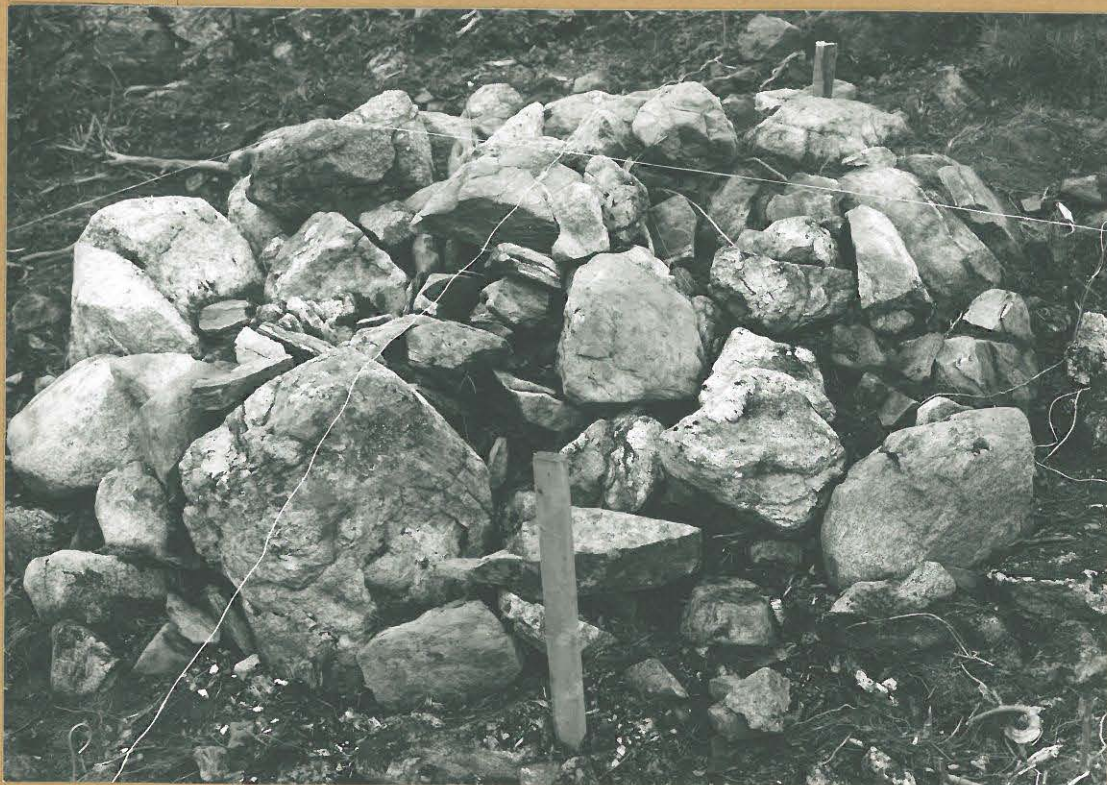
N:023



VAAITUSLANGAT
KUVA SSE-MNV

F.65092

N:024



VAAITUSLANGAT
KUVA S-N

F.65093

N:0 25



VAAITUSLANGAT.
KUVA W-E.

F.65094

N:0 26



KAIVAUS. TAKANA OIKEALLA RÖYKKIÖ I TAKAISIN KOOTTUNA.
KUVA WSW-ENE.

F. 65095

N:O 27



ENNEN KAIVAUSTA . KUVA YLHÄÄLTÄ .

F. 65096

N:O 28



ENNEN KAIVAUSTA . KUVA S-N .

F.65097

N:O 29



TURPEEN POISTON JÄLKEEN. KUVA YLHÄÄLTÄ.

F.65098

N:O 30



KAIVAUS . KUVA SW-NE .

F.65099

N:0 31



KAIVAUS . KUVA N-5 .

F.65100

N:0 32



KAIVAUS . KUVA NW-55E .

F.65101

N:033



KAIVAS_KUVA WNW-ESE.

N:034



F.65102

KAIVAJAT RÖYKKIÖ TAKAISIN KOOTTUNA.
KUVA S-N.

32
LAIHIA, KÄRHESNEVAN-
MÄKI
1985
KAIU.
RÖYKKIÖS

f65103



KAIVAUKSEEN OSALLISTUNEITA
RÖYKKIÖS ENNALLISTETUNNA
KUVA S:STA

KUV. ESKO LUOMA

F. 65115



Röykkiö 1 NW:STA

F. 65116



Röykkiö 1 NW:STA

F. 65117



Röykkiö 1, NE:STA

F. 65118



Röykkiö 1, E:STA

F.65119



Röykkiö 3, E:stä

F.65120



Röykkiö 3, S:stä

F.65121



Röykkiö 2, ponnakivet

F.65122



Röykkiö 3, päältä

F. 65123



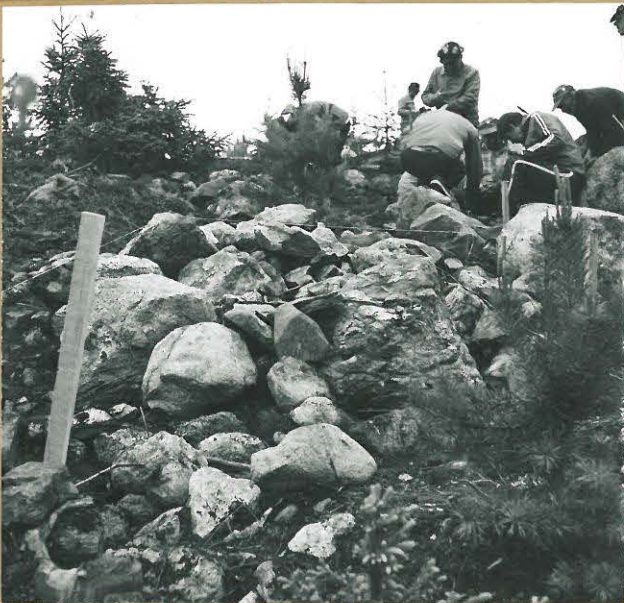
Röykkiö 2, SE:STA

F. 65124



Röykkiö 2, SE:STA

F.65125



Röykkiö 2 S:STA

F.65126



Röykkiö 2 W:STA

F.65127



Röykkiö 2, E:STA

F.65128



Röykkiö 2, E:STA