

LAIHIA, PELTOMAA

Terassin ja kuopan koekaivaus

Mirja Miettinen 1986

SISÄLLYS

Johtotiedot	s 3
Esipuhe	s 4
Peltomaan alueen muinaisjäännökset	s 5
Tutkimukset	
A. Kuoppa	s 5
B. Terassi	s 6
Ajoitustulos	s 8
Yhteenveto tuloksista, kommentteja	s 8
Negatiiviluettelo	s 10
Dialuettelo	s 11
Karttaluettelo	s 12
Kartat	s 13-18
Valokuvat	s 19-27

JOHTOTIEDOT

kunta: LAIHIA
kylä: Isokylä, Peltomaa
tila: Peltomaa 1:14
om. Mikko Hietanen, 66400 Laihia, Peltomaa

peruskartta 1244 03 POOLA
x 6977 50, y 548 96, z 35

Koekaivauslöydöt: KM 23235:1-17 , lasia, myöh. saviastianpalo-
ja (osassa lasitusta), rautakatkelmia, yms. hiiltä

Aikaisemmat löydöt: --

Tutkittu ala:
Kuoppa A 8 m², terassi B 24 m²

kertomukseen liittyvät diat :18214-18225

-- -- negatiivit:74888-74908

Aikaisemmat tutkimukset:tarkastus 1985
SKL 42 C/LAIHIA

ESIPUHE

V 1985 jatkettuna Laihian kiinteiden muinaisjäännösten täydennysinventoinnissa todettiin Peltomaan ennestään tunnettujen pronssikautisten röykkiöiden lähialueilta lisää röykkiöitä (mm Paltomäen maalla SKL 102 a ja 102 b) sekä terassimainen rakennelma, ja laajalla alueella Peltomaan talon koillispuolisessa maastossa useita kymmeniä matalia, maanpinnalle näkyviä kuoppia. Terassin ja kuoppien kuulumista Peltomaan esihistoriallisiin muinaisjäännöksiin päätettiin selvittää alustavasti koekaivauksin. Työ tehtiin, kuten Laihian kaivaukset edellisenäkin kesänä, museoviraston, Laihian kulttuurilautakunnan ja Kyrönmaa-opiston yhteistyönä. Kaivauksenjohtajana oli allekirjoittanut. Tutkimusavustajana ja piirtäjänä valokuvaaja Esko Luoma Laihialta; hän kuvasi myös kaivauksen. Työvoimaksi Laihian kunta osoitti kaksi työllistämistuella palkattua henkilöä; heidän lisäksi kaivajina olivapaaehtoisia harrastajia Kyrönmaa-opiston historia- piiristä, keskimäärin 4-6 henkilöä päivittäin. Tutkimusaika oli 28.7.-1.8.

PELTOMAAN ALUEEN MUINAISJÄÄNNÖKSET

Peltomaan hautaröykkiöt liittyvät maamme tieteellisen arkeologisen tutkimuksen varhaisvaiheisiin.

A. Varelius tutki 1846 Laihian Peltomaassa yhtä maantien eteläpuolella rinteessä olevista isoista röykkiöistä. Röykkiöstä löytyi pieni käyrä, pronssinen partaveitsi (KM 703), joka ajoittuu pronssikauden V periodille. Tutkimuksesta ei ole säilynyt kertomusta. Aspelin mainitsee niistä (Aspelin 1871: SUOMI 9: II, s 107). E. Chydeniuksen Korsholman kihlakunnan muinaisjäännöksistä 1880-luvun alussa laatiman kertomuksen mukaan (käsikirjoituksena my esihist. tustossa) Peltomaassa, ns Häijynluhdan mäessä oli 11 röykkiötä; hänen mukaansa Vareliuksen tutkima oli no 7, läpimitaltaan n 9 m ja korkeudeltaan n 1,5 m. Karttatietoa ei kuitenkaan ole kertomuksessa.

J. R. Aspelin 1896 ja Th. Schvindt 1899 mainitsevat Peltomaan torppien luona samoin 11 röykkiötä, mutta tutkimuksista ei ole mainintaa.

J. R. Aspelin mainitsee v 1869 tutkineensa mäellä toista isoa röykkiötä, josta löytyi pronssikatkelma (KM 1108) (Aspelin, Suomi II: 9, 1871, Meinander 1950). Tässä röykkiössä oli keskellä iso maakivi ja pohjalla kaksi kivikehää. Palaneita luita löytyi kahdesta kohdasta.

Inventointikertomuksessa v: lta 1952 luettelee Kurt Jern Peltomaan Häijynluhdanmäeltä 17 röykkiötä. Kertomukseen liittyy myös karttapiirros. Sen mukaan rinteessä tien alapuolella, pellon ja tien välillä on 7 röykkiötä, muut ovat tien yläpuolella rinteellä. Mitkä röykkiöistä ovat tutkittuja ei ollut mahdollista selvittää inventoinnin aikana.

Nykyisin röykkiöt ovat tiheässä metsikössä, ja vaikeasti nähtävissä, erityisesti tien yläpuolella sijaitsevat. V. 1988 raivasi Laihian kulttuurilautakunta osan tien alapuolisesta rinteestä vesaikosta ja nyt ovat suuret röykkiöt näkyvissä kuusikossa. Niissä kaikissa on vanhojen kaivelujen jälkiä. Paikalle suunnitellaan muinaisjäännöksistä kertovaa informaatiotaulua.

Laihian täydennysinventointia tehtäessä v 1985 todettiin ,että Peltomaassa, varsin lähelläkin maantietä on röykkiöitä, joita vanhemmissa tiedoissa ei -ainakaan varmasti - mainita.

Peltomaan entisen kansakoulun(nyk.yksityisasuntona)itäpuolella, maantien yläpuolella on vesaikossa laaja hautaröykkiö, jonka päälle on kasattu sekä tienrakentamisesta peräisin olevia että koulun pihaa tehtäessä raivattuja kiviä. Röykkiö on kuitenkin selvästi todettavissa, vaikka vesaikon sisällä. Sen läpimitta on n 12-14 m(silmämääräinen arvio, ei mitattu). Röykkiö on merkitty uudelle v 1988 painetulle peruskartalle.

Lähin aiemmalle peruskartalle merkitty röykkiö on siitä n 100 m itään. Koulun pihaa tasoitettaessa ja tietä sinne tehtäessä joskus vuosisadan alussa kerrottiin esille tulleen keramiikkaa ja nokea?(mm Paavo Alkion kertoma tieto). Mitään ei kuitenkaan ole tallessa, eikä mitään muinaisjäännökseen viittaavaa ollut paikalla käytäessä näkyvissä. Piha on nurmikkona ja tielle tuotu hiekkaa, varmasti useita kertoja sitten rakentamisen.

Röykkiöiden ohella oli täydennysinventoinnissa todettu sekä Annikkalassa että Peltomaan pohjoispuolisella metsäalueella useita pyöreitä kuopanteita, joista useiden voitiin todeta koekairauksella sisältävän palaneita kiviä ja pohjalla runsaasti hiiltä. Selvin ja huomiota herättävin näistä kuopista on Peltomaan maalla, riihen länsipuolella metsässä olevalla rinteellä. Kuopanne vaikutti ensi näkemältä pieneltä tervahaudalta. Rännin kohtaa ei kuitenkaan näkynyt ja koekairaus osoitti sen sisältävän ruskeaksi palanutta maata, palaneita kiviä ja hiiltä. Tervahaudoissa aina tavattavaa sittaa ei löytynyt. Lukuunottamatta 1800-luvulla tehtyjä ja mm.kartta-aineistoltaan puuttellisia tutkimuksia ei Peltomaan alueella ole tutkittu muita kohteita ennen vuotta 1986.

Lähialueiden muinaisjäänöksistä voi vielä mainita Murhaastonkankaan röykkiöryhmät, jotka sijaitsevat runsaan 2 km:n päässä kaakossa(osa tutkittu 1930-luvulla ja 1975), ja lännessä n 1 km päässä olevan Soukannevan kallion ja Salonmäen alueen, jossa on lukuisia röykkiöitä, osa suuria, pronssikautistyyppisiä, osa pieniä, matalia(Meinander 1950). Vajaat 3 km luoteeseen linnuntietä on Kärmesnevanmäki, jossa koekaivauksia tehtiin 1985(ks kaiv kerromusta).

TUTKIMUKSET

A. KUOPPA

Koekaivauskohteiksi valittiin Peltomaan riihen länsipuolella metsässä ollut iso kuoppa (A), terassi(B) ja sen yläpuolella olevista pienemmistä kuopanteista yksi, jonka tutkimus käsitelään terassin tutkimusselostuksen yhteydessä.

Kuoppa tai painanne (A) sijaitsee vanhassa, pääasiassa kuusta kasvavassa metsässä ,n 50-70 m Peltomaan riihestä länteen. Maasto on loivaa lounaisrinnettä, jossa on matalia polvekkeita. Tällaisella ympäristöstään hiukan kohoavalla niemekkeellä on painanne, jonka läpimitta kuopan kohdalla on n 4 m. Paikkaa tarkastel-

taessa koeojan paalutusta varten totesimme, että kuopannetta ympäröi ilmeisesti ihmisen tekemä leveä maavalli, ts. kuopanne on laakean, pyöreän n, 8-10 m läpimittaisen maakummun keskellä. Nykymetsää ja maastoa ajatellen sijainti on sellainen, että täydennysinventoinnissa se kaukaa katsottuna toi mieleen hautaröykkiön.

Laihian kunnan rakennustoimisto oli etukäteen siirtänyt korkeuden viereiseen maakiveen (ks kartta), johon se on maalattu punavärillä. Pisteiden korkeus on 35,43 m ymp.

Kuopanteen -laihialaisten harrastajien palokuopiksi ristimiä -poikki paalutettiin 1 m levyinen koeoja, pituus 12 m. Siitä kaivettiin 8 m. Ojan toinen pitkä seinämä sijoitettiin arviolta painanteen keskiviivalle. Tämä lounainen profiiliseinäjä piirrettiin.

Metsähumuksen ja sammalkerroksen alla oli vain muutaman cm:n vahvuinen vaalea huuhtoutuneen maan kerros. Sen alla oli ruskeaa, punertavaksi värjäytynyttä hiekkaa, joka vaikutti paikoin löyhältä; joukossa oli harvakseltaan pieniä palaneita ja lohkeilleita kiviä. Ruudussa D oli n 5 cm syvyydellä hiekassa palamattomia linnun siipi- ja jalkaluita yhdessä kasassa, ilmeisesti jonkun pikkunisäkkään kätkeviä (KM 23235:2). Kuopanteen keskellä oli isompia kiviä heti huuhtoutuneen kerroksen pohjalta lähtien. Kivien määrä lisääntyi syvemmillä kuopan keskellä. Reunoilla taas ruskehtava, likainen maa muuttui jo n 20-30 cm syvyydellä karkeammaksi, puhtaaksi soraksi. Ruskeassa maassa oli ylempänä reunavallissakin paikoin hiiltä. Varsinainen paksu hiilikerros oli kuitenkin vasta kuopan pohjalla kivien joukossa ja etenkin niiden alla. Kivet alimpana kuopan pohjalla olivat aivan moroksi palaneita ja rapautuneita. Noen ja hiilen joukossa oli kuopassa myös punaiseksi palanutta hiekkaa.

Kuopan syvyys oli enimmillään n 60 -70 cm. Ympäröivän vallin korkeus arviolta n 20-30 cm.

Kuopasta otettiin hiilinäytteitä, joista yksi on analysoitu (KM 23235:4). Ks s. ajoitustulos.

Mitään löytöjä ei tavattu siitäkään huolimatta, että kaikki hiekka seulottiin. Pintakerroksen alta tavatut luut eivät selvästikään kuulu kuopan yhteyteen.

Tutkimusten jälkeen kuoppa täytettiin. Seinämiin pantiin muovitutkitun ja tutkimattoman maan rajalle. Pinta peitettiin turpeilla.

B. TERASSI

Myös terassiksi kutsuttu muodostelma todettiin 1985; kaikki "uudet" kohteet Peltomaassa olivat laihialaisten harrastajien Esko ja Inga Luoman sekä osa Ahti Annilan ensiksi löytämiä, kun he olivat oma-aloitteisesti pyrkineet paikallistamaan aikaisempia muinaisjäännöstietoja maastossa.

Peltomaan talosta n 200 m NNE, etelärinteellä, metsään pistävän pienehkön peltoalueen koillisnurkalla, itään vievän, umpeenkasvanneen traktoritien yläpuolella on metsässä selvästi erottuva, rinteeseen poikkisuuntainen kivipenger, n 20 m pitkä, itäosastaan vanhan ajouran tms. raivatun väylän rikkoma. Pengermän päällä on muuhun

rinteeseen nähden tasainen ja kivetön alue, kooltaan n 16 x 5 m. Sen yläreunalla on luontaisesti jyrkemmin nouseva rinne, jonka alaosassa tasanteelta raivattuja kiviä. Niitä on erityisesti kasoina luoteis- ja koillisnurkassa. Kivilatomus alareunalla on n 8 m matkalla suora ja n 1-2 m leveä, idempänä hajanaisempi. Pellon reunaan paikalta on n 60-80 m; alapuolisessa metsässä, traktoritien alapuolella tiedettiin olleen Peltomaan torppien peltotilkkuja. Terassin olemassaolosta tai kuulumisesta torppien viljelyksiin ei Peltomaan nykyinen, jo iäkäs isäntäkään tiennyt. Vanhoja karttoja ei tähän mennessä ole tarkasteltu; niistä saataisi löytyä tietoa.

Terassiksi kutsutun rakennelman poikki, kohtaan jossa ei kasvanut isoja puita -niitäkin terassilla oli - paalutettiin 1 m leveä koeoja I; sitä vastaan tehtiin kohtisuora oja I-M, josta kaivettiin 5 m². Risteyskohdassa aluetta laajennettiin neliön verran, samoin tehtiin kaksi erillistä neliön suuruista koekuoppaa. Pintavaaitusten jälkeen avattiin koeoja I ja sen jälkeen poikkioja I-M poistamalla ensin turve. Sen jälkeen oja kaivettiin tasokai-vauksena ja kaikki maa seulottiin.

Ohuen turpeen ja humuksen, n 2-5 cm alla oli harmaanruskea, sekoittunut maakerros; vaaleaa huuhtoutumiskerrosta ei turpeen alla ollut. Kerroksesta löytyi mm tiilenpaloja, palanutta savea (kotitekoista tiilisavea), lasinpaloja, rautakatkelmia, "kivifatin" paloja, ts selvästi myöhäistä aineistoa (KM 23235:5-16). Tämän "perunamaakerroksen" paksuus oli n 10-30 cm. Kerroksessa oli näkyvissä hiukan hiiltä, selvempiä noki- ja hiilijuovia löytyi vasta sen alaosasta ja alta, syvyydeltä, missä sekoittunut maa vaihtuu kellanruskeaksi, laikulliseksi hiekaksi. Tässä kerroksessa oli nokilaikkuja ja vaaleita huuhtoutuneen maan? tai tuhkan sekaisia laikkuja ja juovia. Ojan I ruuduissa 9-11 oli runsaasti hiiltä ja nokea osaksi em. sekoittuneen kerroksen alla, kivipenkereen yläpuolella, osaksi penkereen kiveyksen alle jatkuen (ei kaivettu) siten, että sekoittunutta kerrosta ei päällä ollut kuin nimeksi (ks profiilikartta). Täällä oli myös lähellä penkereen reunaa suurehkoja kiinto?kiviä.

Ruudussa J-K 10 oli n 80 cm läpimittaisella alalla kellankirjavan maan, hiilen ja noen joukossa muutamia palaneita kiviä hajallaan. Niiden ympärillä oli hiukan punertavaa palomaata, ja syvemmällä lisää hiiltä ja joitain kiviä. Kysymyksessä oli ilmeinen pääosaksi rikkoutuneen tulisijan jäännös.

Alemmasta kerroksesta, jota kaivettiin n 10-30 cm eli vaaleanharmaaseen kiviseen soraan saakka, ei tullut löytöjä. Hiiltä otettiin näytteeksi liedenjäännökseksi tulkitun alueen pohjalta. Ajoitustuloksesta ks s.

Alemmassa kerroksessa ruuduissa I 9-10 olevat kivet penkereen reunan lähellä olivat osaksi isoja, ehkä kiintokiviä, osaksi pieniä ja palaneita. Kivien joukossa ja alla oli vahvasti nokea ja hiiltä, ja kerros jatkui paikoin kivireunuksen alle. Samalla oli todettavissa, että ylempi sekoittunut kerros oheni penkereen reunaan päin.

Tasanteen yläkulmissa oli mm taikinamarjapensaiden peittämää kivikkoa, jota hiukan raivattiin. Ainakin luoteiskulmassa kivet olivat keskimäärin pieniä, luultavasti peräisin ylemmästä sekoittuneesta maakerroksesta.

Terassin korkeus on n 35,43 m ymp(yläreunalla). Kiintopisteenä on kunnan rakennustoimiston penkereen itäpuolella olevaan maakiveen siirtämä korkeus (35,43 m ymp).

N 30-40 m ENE tasanteelta ylärinteeseen on toinen luontainen

pieni ylätasanne, jolla erottuu 3 tai 4 pientä kuopannetta. Niiden läpimitta on n 1,5-2,5 m ja syvyys n 30-50 cm. Yhteen niistä tehtiin 2x1 m koekuoppa, joka kaivettiin lapiolla. Siinä todettiin vahvan turpeen ja ohuen huuhtoutumiskerroksen alla ruskea, selvästi sekoittunut, palanut kerros, samanlaista maata kuin tutkimuksessa isossa kuopassa (A). Kerroksen paksuus oli 5-30 cm. Sen alla oli yhtenäinen noki- ja hiilikerros, vahvuudeltaan 5-10 cm. Siinä oli kuopan keskellä joitain palaneita kiviä. Reunalla em. kerrokset olivat ohuempia, noen alta jo n 20 cm pinnasta tuli esiin ruskehtava, koskematon hiekka, syvemmällä hiesu.

AJOITUSTULOS

Kuopasta A otettu hiilinäyte ajoittuu seuraavasti: (Hel-2446)
2710 BP = cal BC 843.
Terassilta, liedenjäännöksen pohjalta otettu näyte ajoittuu: (Hel-2447) = 2325 BP = cal BC 777.

Ajoitustulosten perusteella sekä kuoppa että terassi- ja sillä ollut tulisija ovat pronssikauden lopulta. Molempien korkeus ymp on sama, hiukan yli 35 m, mikä sopii yhteen ajoitustuloksen kanssa.

YHTEENVETO TULOXSISTA; KOMMENTTEJA

Koekaivettu kuoppa A on selvästi ihmistoiminnan tulosta. Luontaiselle moreenikumpareelle on kaivettu suurta tulisijaa varten kuoppa; kuopasta poistettu maa on vallina ympärillä. Kuoppa on täynnä palaneita kiviä, jotka alinna ovat aivan moroksi rapautuneita. Voimaperäisen, ilmeisesti myös pitempiaikaisen ?- tulenpidon jäljiltä kuopassa on myös runsaasti hiiltä ja nokea, eniten pohjalla ja kivien alla. Hiiltä on levinnyt myös jonkin verran reunoille, jossa maa on ruskehtavaa ja ilmeisestikin palanutta. Löytöjä ei saatu. Pintamaasta löytyneet palamattomat linnunluut on katsottava resenteiksi.

Huuhtoutumiskerroksesta turpeen alla voi päätellä kuopan ja siinä olevan tulisijan olevan iältään vähintään muutamia satoja vuosia. Paikan korkeus on 35,43 m ymp (kuopanteen pohjoinen sisäreuna). Hiiliajoitus kuopan pohjalta ajoittaa siinä poltetun puun 843 BC, eli pronssikauden lopulle.

Kuopan tarkoituksesta ja käytöstä ei kaivauksessa tullut selvyttä. Kysymyksessä on iso kuoppamainen tulisija, joka mahdollisesti on tehty jotain erityiskäyttöä varten. Tavallinen asumuksen tulisija se eimielestäni mitenkään ole.

Sellaisia eivät myöskään liene terassin B yläpuolella rinteessä todetut pienemmät kuopat. Niissä ei ympäröivää vallia ollut näkyvissä. Tulenpidon jäljet olivat myös koekaivetussa kuopassa intensiiviset ja selvät.

Terassi B muodostuu n vajaat 20 m pitkistä, osin hajonneesta/hajoitetusta kivireunuksesta ja sen yläpuolisesta n 16x 5 m laajasta tasanteesta, jolla nyt on muutama suurehko puu ja joitain isoja maakiviä. Ohuen turpeen alla on n 10-30 cm vahva sekoittunut "perunamaakerros"; löydöistä päätellen Peltomaan torppa-asu-

tuksen aikaista peruna- tai kasvimaata, jota on luultavasti kuokittu käsin. Tasanteen ylänurkissa olevat kivikasat voivat olla perunamaasta perattuja kiviä. Sellaisia on varmasti myös osa penkereen reunakivistä. Ne ovat kuitenkin pääosaksi liian suuria ja sijaitsevat harkitusti penkereen reunana ja päätyinä. Ei ole luultavaa että torpan perunamaata varten olisi rakennettu niin työläitä rakenteita. Vanhaa pengermää sensijaan on hyvinkin hyödynnetty." Perunamaakäytön" sekundaarisuutta osoittaisi myös penkereen itäpäässä oleva kvireunuksen hajoitettu kohta, josta selvästi on ajettu ylös (hevosella), joko metsään tai perunamaata myokkaamaan! Traktori ei mahdu paikasta ja sen jälki näkyisi maastossa aivan eri tavalla.

Terassin "perunamaakerroksen" alla oleva kellankirjava, noen ja hiilensekainen maakerros, jossa oli pyöreän tulisijan jäännökset on käsittäakseni vanhemman, ihmisen aikaansaaman kulttuurikerroksen alinta osaa. Myöhempi viljely on ehkä tuhonnut pääosan ohuesta kulttuurikerroksesta. Esihistorialliseen aikaan kuuluvien löytöjen puuttuminen voi johtua kaivausalueiden pienestä koosta, seulomisesta huolimattakin; myös "perunamaa" seulottiin, tuloksetta. Palaneet savenpalat eivät ole lähemmin määritettävissä; mutta pitäisin niitälähinnä vuosisadanvaihteen kotitekoinena tiilisavena.

Pelkkien kaivaustulosten perusteella terassin arvoitus ei ratkennut. Kahden selvästi eri-ikäisen kerroksen esiintyminen tehdyllä kivipengermällä siten, että myöhempi kerros on myös pengermään nähden sekundäärinen, antaa aihetta olettaa kivireunuksen ja alemman kerroksen kuuluvan yhteen. Kysymys voisi olla esihistorialliseen aikaan palautuvasta, asumista varten tehdystä tasanteesta, jonkinlaisesta talonperustuksesta?. Vasta laajempi kaivaus, sekä ympäristön tutkiminen saattaisivat valaista asiaa enemmän.

Hiiliajoitustulos 777 BC tuhoutuneen tulisijan pohjalta, alemmasta kerroksesta tukee esitettyä olettamusta.

Helsingissä 21.3.1990


Mirja Miettinen

NEGATIIVILUETTELO

LAIHIA PELTOMAA 1986
SKL 42 C

koekaivaus

negatiivit 74888-74894 valok.Esko Luoma,Laihia

74888 yleiskuva terassista,S:sta alarinteestä
74889 " " " koeojaa aloitetaan
74890 koeoja J-L, S.sta liedenjäännöksen kohdalta
74891 painanne A,"iso palokuoppa",ympärillä valli,SW:sta
74892 " " keskellä selvä kuoppa
ENE:sta
74893 " " keskelle kaivettu koeoja,
vas palaneita kiviä kuopan keskeltä esiin otettuina
74894 Esko Luoman suunnittelema ja rakentama kevyt seula("koota"),varsin maastokelpoinen ,helppo koota ja käyttää.

negatiivit 74895-74908 valok.Mirja Miettinen

74895 painanne A,"iso palokuoppa" kumpareella,S.sta
74896 " " ,koeojaa kaivetaan SE.sta
74897-98 Peltomaan talo ja viljelysaukeaa,NE:sta
74899 peltomaan koulu,W:sta.Rinteestä kerrotaan löydetyn keramiikkaa tietä ja pihaa tasoitettaessa.Koulu rakennettu 1900-1 alussa.Keramiikkaa ei tallessa.
74900 terassi B,reunakiveys paljastettuna,W.sta
74901 " alarinteestä,SE,paalutusta näkyvissä
74902 " reunakiveystä W:sta(jatkoa oik.kuvalle 74900).
74903 koeoja J-L terassilla,S.sta multakerroksen alta liedenjäännöksen kohdalta
74904 koeojan J-L itäpäätä
74905 koeoja J-L,ruudun L pohjoisseinä, S:sta
74506 koekaivaus terassilla,S:sta
74507 reunakiveystä SSE:sta
74508 koekaivaus terassilala,NE:sta

DIALUETTELO

LAIHIA PELTOMAA 1986
SKL 42 C

koekaivaus

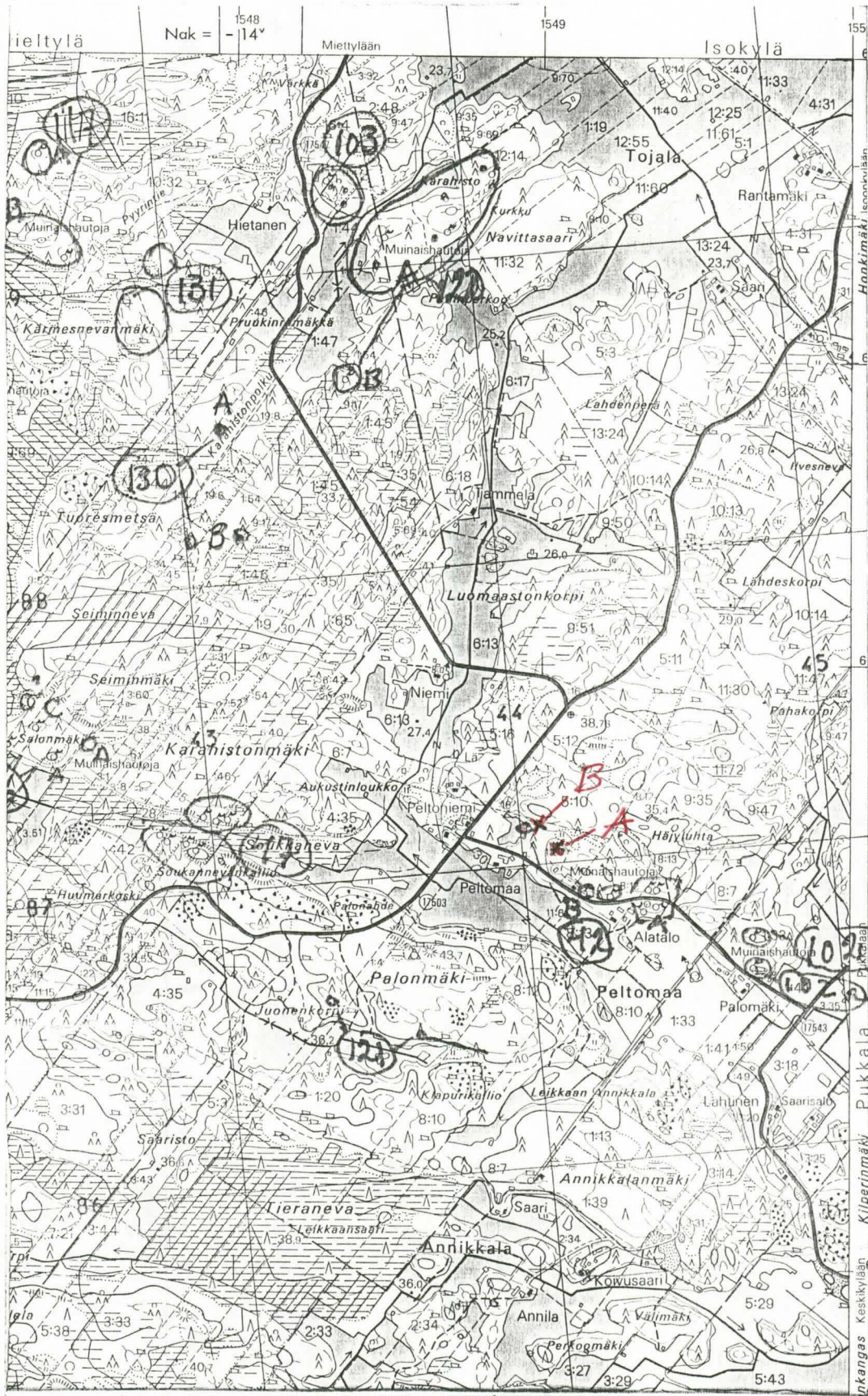
18214	kuoppa A, yleiskuva N:sta	MM
18215	kuoppa A, koeoja , keskellä palaneita kiviä,	Esko Luoma
18216	terassi B, ennen kaivausta E:sta	MM
18217	" SW:sta	MM
18218	" "	MM
18219	" reunakiveys paljastettuna, koekaivausta	MM
18220	" " vas.koeoja I	MM
18221	" koeoja K-L/10	Esko Luoma
18222	" koeoja J-K/10 ruokamullan alap.pinta	MM
18223	" liedenpohja , I-K/10 , päältä	Esko Luoma-86
18224	" " " multakerr.alta	Esko Luoma-86
18225	Esko Luoman suunnittelema seula terassilla ,	Esko Luoma-86

LAIHIA PELTOMAA
koekaivaus 1986

KARTTALUETTELO

peruskarttaote	1:20 000/1988	s13	A4
yleiskartta,terassi B	1:100	s14	A3
iso kuoppa A("palokuoppa") vaaitukset ja profiili	1:20	s15	A3
terassi B,profiilit	1:20	s16	A4
terassin yläp.kuopat	1:50	s17	A4
Ote ilmakuvakartasta	1:5000	s18	A4

PK. 1244 03 POOLA / 1988



SKL 42 e

KAIVAUS-
ALUEET
A: KUOPPA
B: TERASSI

A.15

SUL 42C
LAIHIA PELTOMAA / ISO PALOKUOPPA (A)

KOEKAIVAUS 1986

MIRJA MIETTINEN

KOEJOJA I, ~~VAANTUKSET~~

MK. 1:100

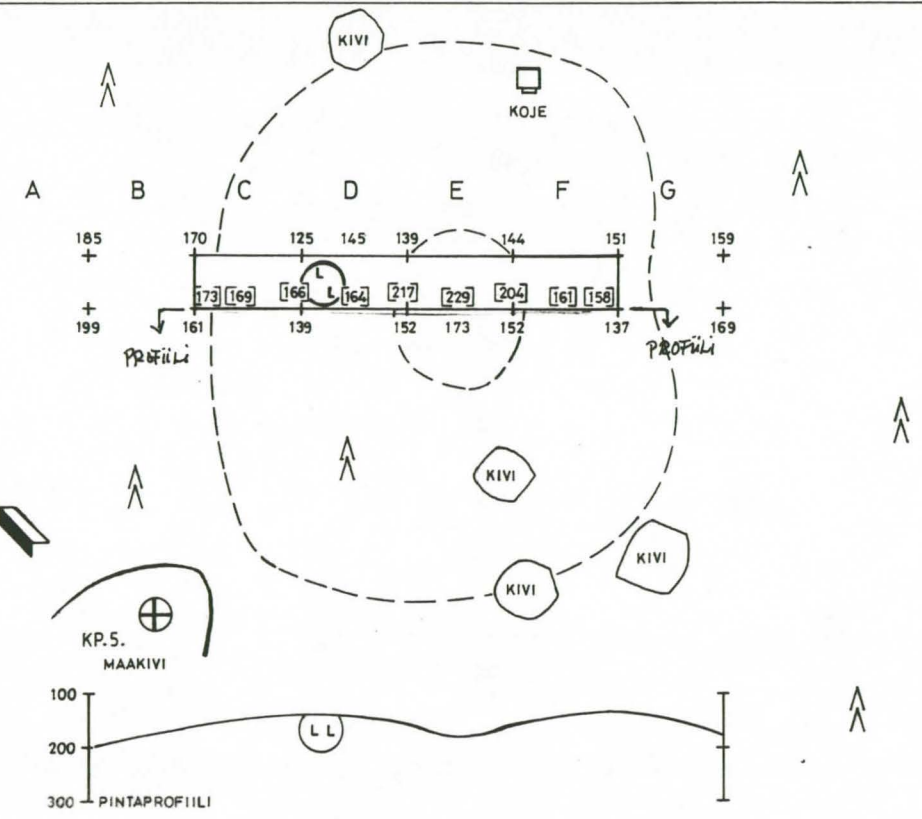
PIIRT. ESKO LUOMA



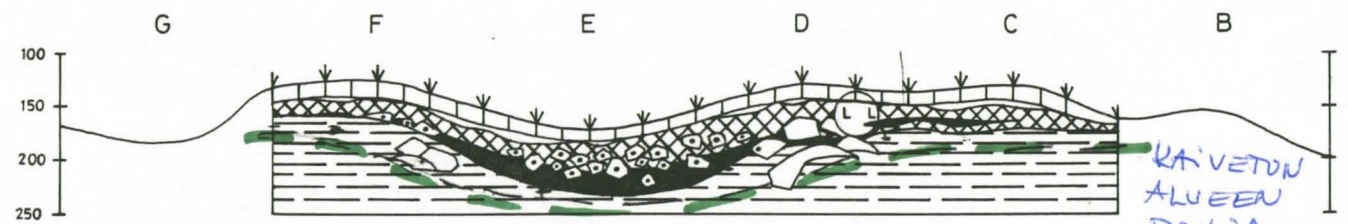
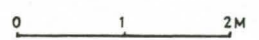
KP. 5. 139=35,43 MYMP.

- L L LUITA
- 170 PINTALUKU
- [169] POHJALUKU
- KUUSIMETSÄÄ
- KIINTOPISTE

RN:o 1:14



KOEJOJAN PROFIILI
MK. 1:50



- TURVE
- HUUHTOUTUMISKERROS
- L L LUITA
- PUNAISENRUSKEA PALOMAA
- HAPEROKSI PALANUT KIVI
- NOKEA
- KIVIÄ
- RUSKEA MOREENI, MÄKI

- TÄLLÄ PELTOMAAN ALUEELLA, NOIN KILOMETRIN SÄTEELLÄ METSÄMAASTOSSA
ON NÄITÄ PALOKUOPPIA HIUKAN ERI KOKOISIA AINAKIN 60 KPL.

5.14
SK4 42 C

LAIHIA PELTOMAA / TERASSI.13
KOEKAIVAUS 1986

MIRJA MIETTINEN
KOEJAT JA KOEKUOPAT

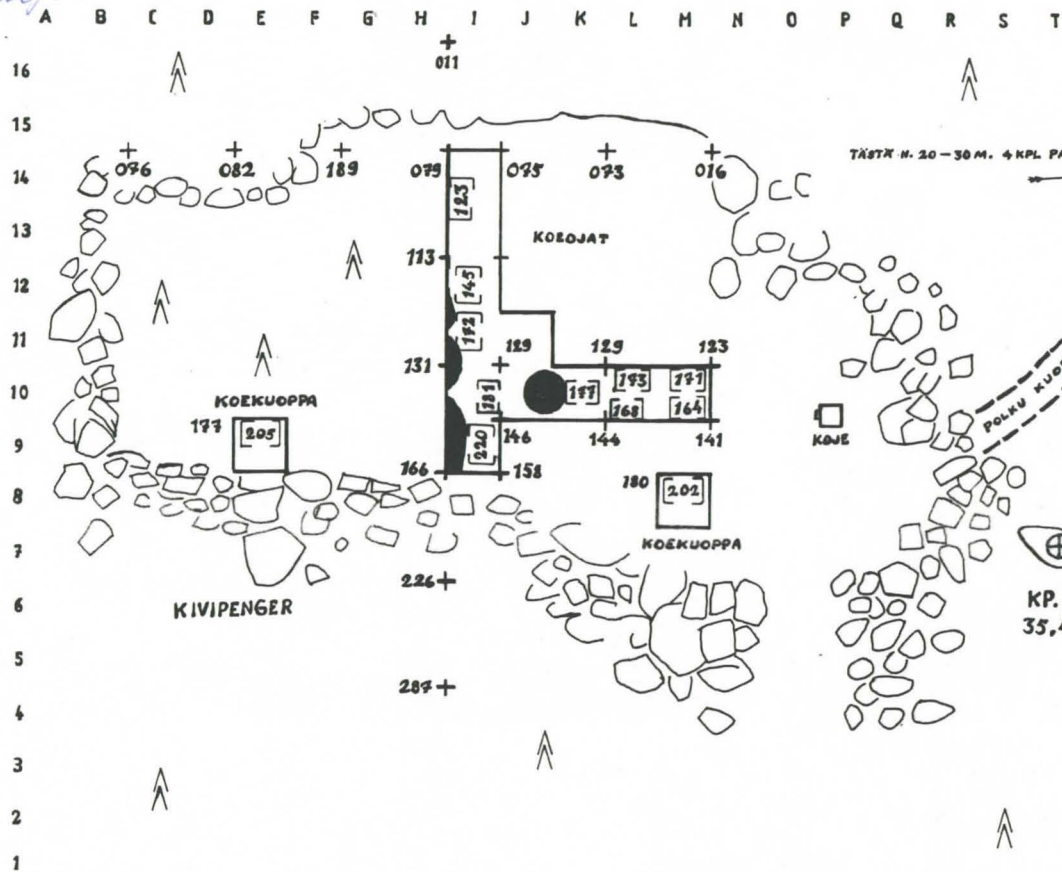
PIIRT. ESKO LUOMA

MK. 1:100

PIENENNÖSKUVA

0 1 2 3 4 5 M

KP. 111 = 35,43 MYMP.



● NOKIKERROS PERUNAMAAN ALLA
35 - 40 SM SYVYLLÄ (LIEDENPÖNÄ)

226 + PAALUTUKSEN VAAITUSLUKU

[220] KAIVAUSPÖNÄN VAAITUSLUKU

↑ METSÄ

⊕ KIINTOPISTE

⊕ KIVIÄ

RN:o 1:14

LAIHIA PELTOMAA / TERASSI

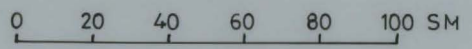
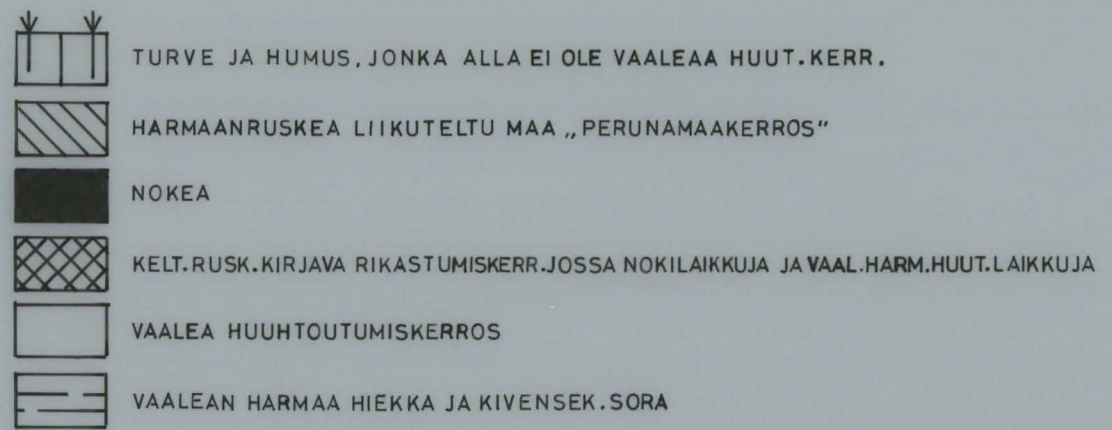
KOEKAIVAUS 1986

MIRJA MIETTINEN

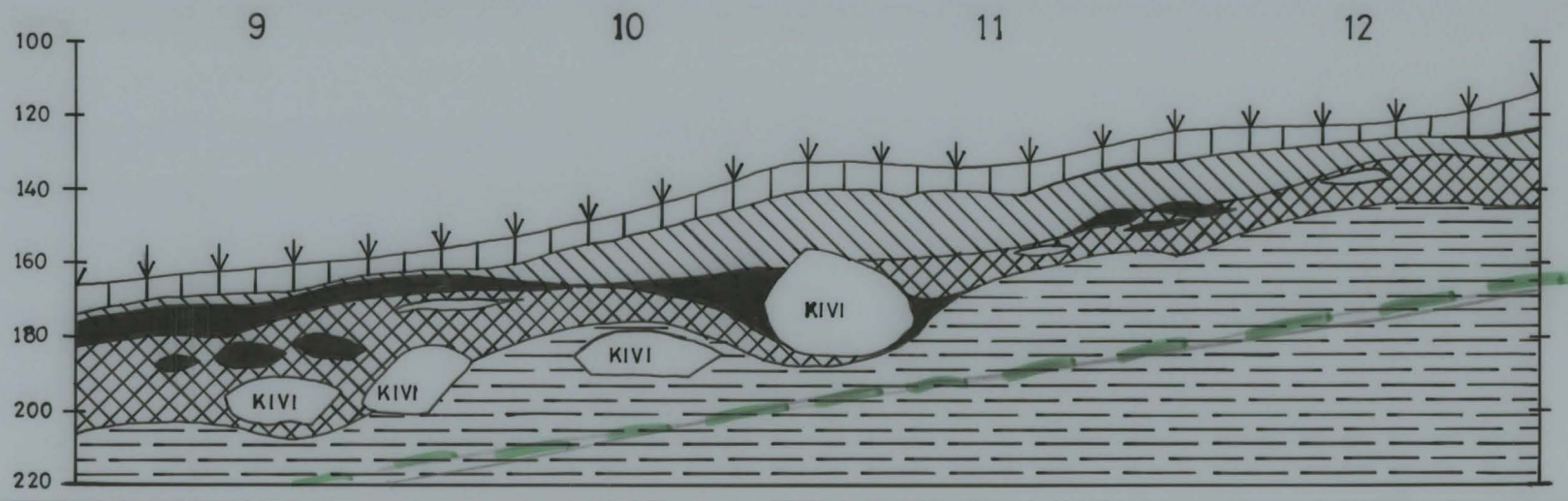
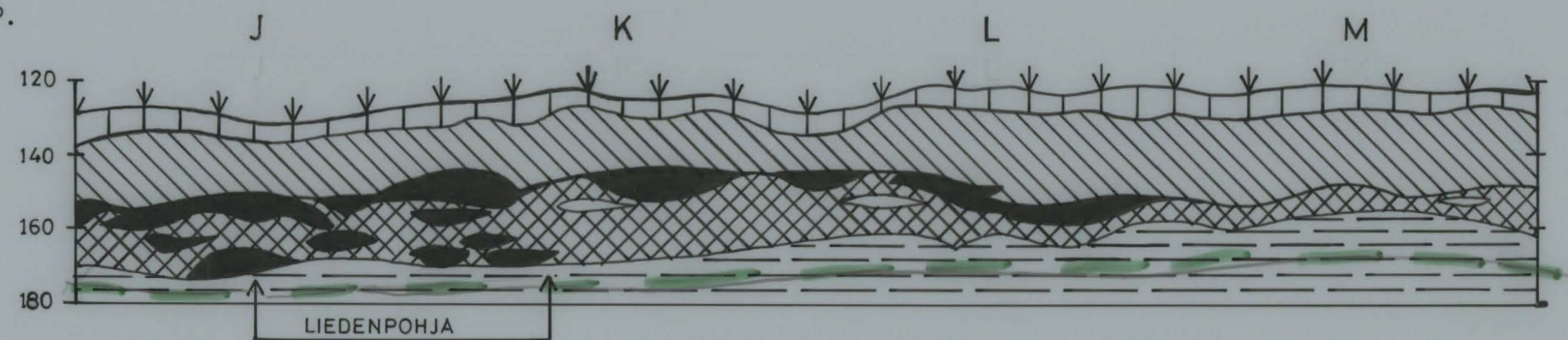
KOEOJEN PROFIILIT

MK. 1:20

PIIRT. ESKO LUOMA



KP. 111=35,43 MYMP.



KAIKUTTU POKKATASO

LAIHIA PELTOMAA
TERASSIN LÄHELLÄ

OLEVAT PALOKUOPAT
KOEKAIVAUS 1986

MIRJA MIETTINEN

PIIRT. ESKO LUOMA

MK. 1:50

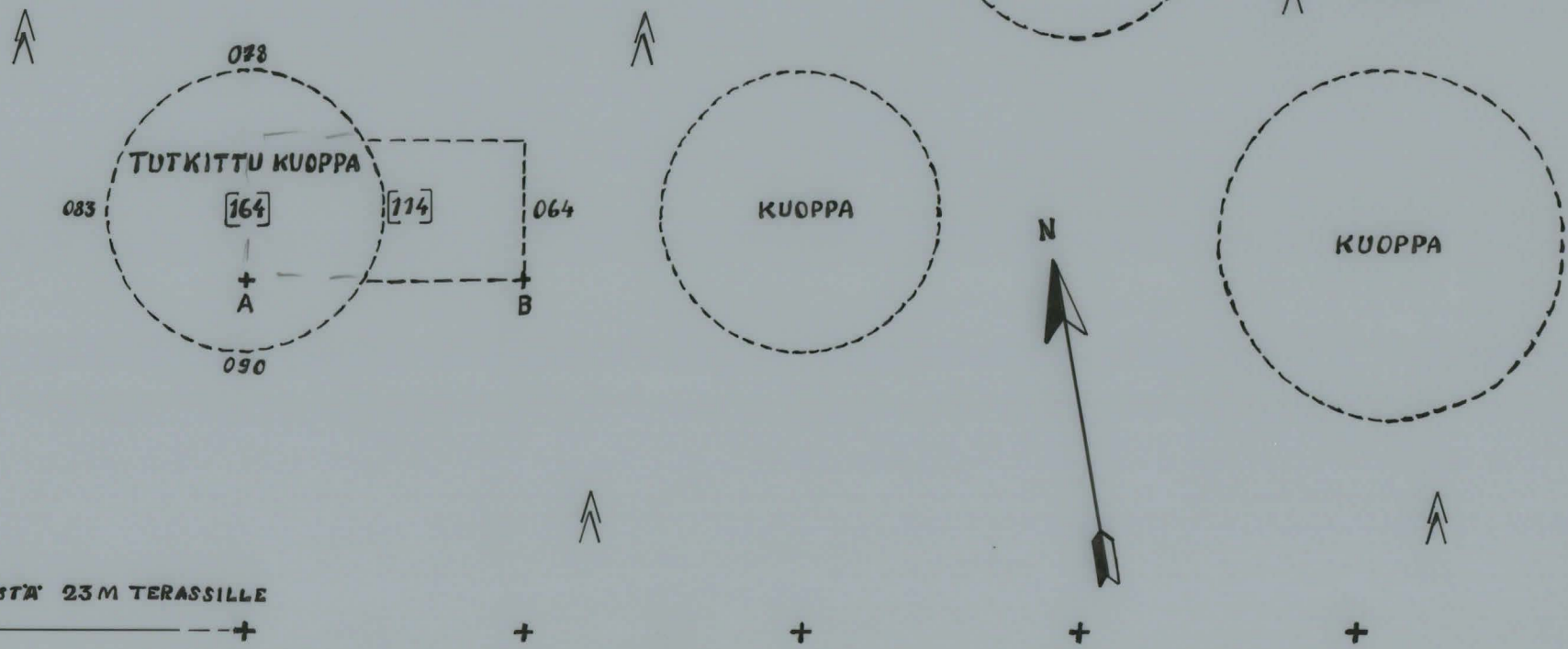


KP. + 328 = 35,43 MYMP.

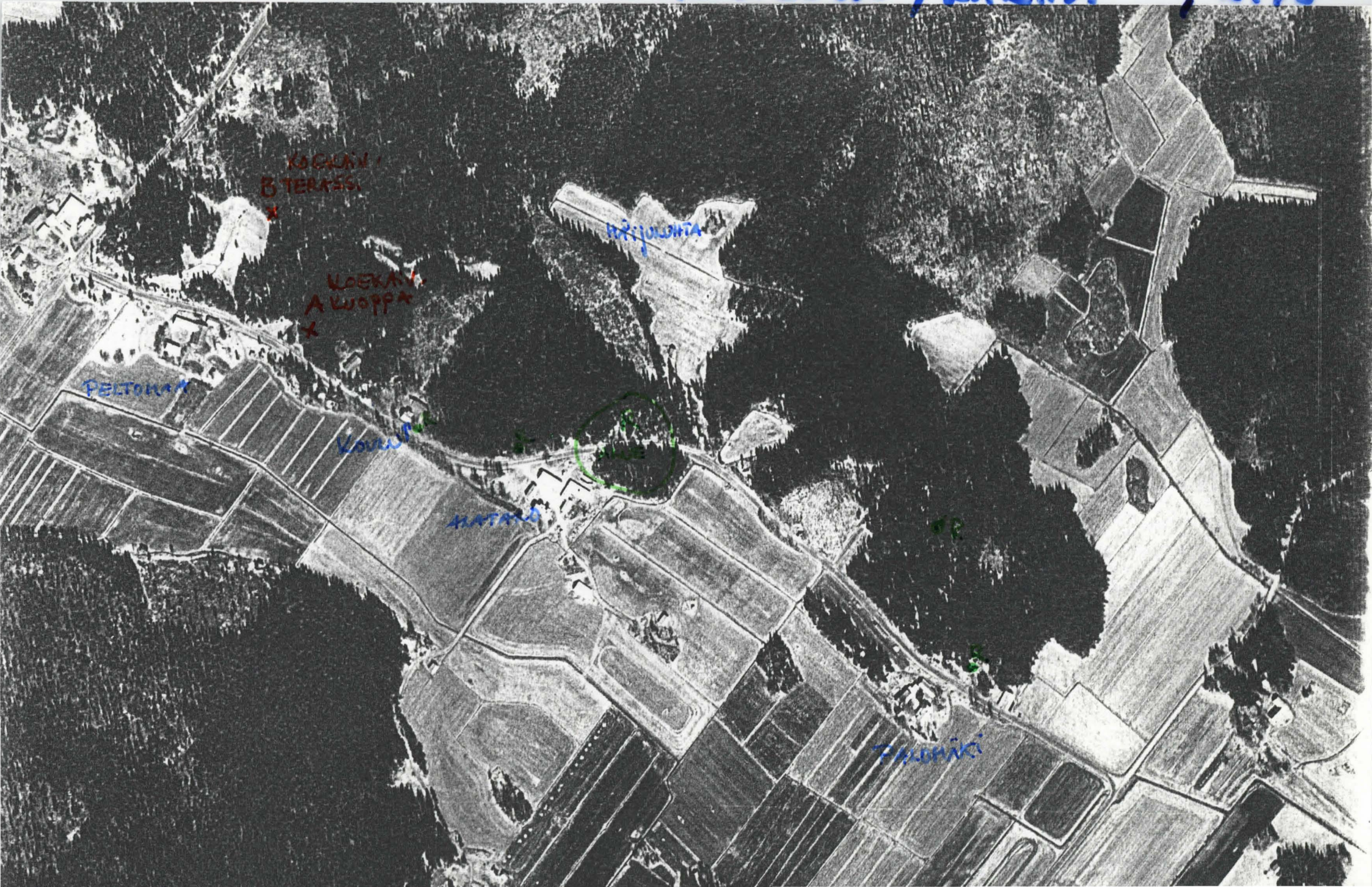
- TURVE
- HUUHT. KERR.
- RUSK. PALOMAA
- NOKIJA HIILI
- RUSK. HIEKKA
- MIESU
- 090 PINTALUKU
- [114] POHJALUKU
- METSÄÄ



PROFIILI



ILNAKUVA / KARTTA , 1.18



KOKON
B TERASSI
*

KOKON
A KUOPPA
*

PÄIKKI

PILTON

KOUKUN

KATAN

PÄIKKI

Lainia peltomaa
koek. 1986

s. 19

74888



YLEISKUVA TERASSISTA S:STA

74889



YLEISKUVA TERASSISTA S:STA

SATOK. ESKO LUOMA

Laihia
DELTOA
1986

S. 29

74890



TERASSI

KOSKI J - L (RUUTU K-L), LIEDENJÄÄNNÖKSEN
KOHDANTA (S:STA)

VATON ESKO LUOMA

74891



ISO "PALO-
KUOPPA"

PAINANNE A, LUONT. KUMPARIEELIA, VALLI ERÖTNY
KWA SW: STA

74892



ISO "PALO-
KUOPPA"

PAINANNE A, KESKELLÄ KUOPPA, PAALOTETTUNA
ENE: STA

74893



ISO "PALOKUOPPA"
PAINANNE (A)
KOEKÄIVÄ, NAS PALA
MUTTA KIVIEÄ
KUDPAN KESKELTÄ

74894



ESKO LUDMAN KÖVYI
SEULA KOUSTRUKTIO

VALOR ESKO LUDMA

Laihia
pellomaa
koek. 1986

s. 23

74895



PAINANNE / "PALO-
KUOPPA" A
S:STA

74896



PAINANNE A
KOEKAIVETAN
SE:STA

PLA-86

s. 24

74897

Laihia peltomaa koeb. 1986

74898



PELTONAAN TALO
NE:STA

74899



PELTONAAN KOULU (nyk. yläti. osu)
W:STA. RINTEESTÄ KERROTTAAN
LÖYDETYN KERAMIKKUA JIHNAN
JA TIETÄ TASATTAESSA

MA-86

LAIHIA 1.25
PELTOMAA
KOEK 1986

74900



TERASSI, REUNAKIVEYS
PALJASTETTUNA (OTK.)
W:STA

74901



TERASSI B, SE:STA

74902



TERASSI B ..
REUNAKIVEYSTÄ
W:STA

MOK-86

74903



TERASSI B

KOEDJAN 7-L,
MUKAKERROS KAIUTUNNA
LIEDENJÄÄNNÖKSEN
LOHDALTA (K-L 10)

74904



KOEDJAN 1-L-M/N
ITÄPÄÄTÄ, MUKA-
KERROKSEN ALTA
S:STA

74905



KOEDJAN ITÄPÄÄTÄ
S:STA

74906



LAITIA s.27
DELTONAA
KOEKAU -86

TERASSI B

S:STA
TYÖKUVAT

74907



TERASSI B,
REUNAKIVEYS
SSE:STA

74908



TERASSI B

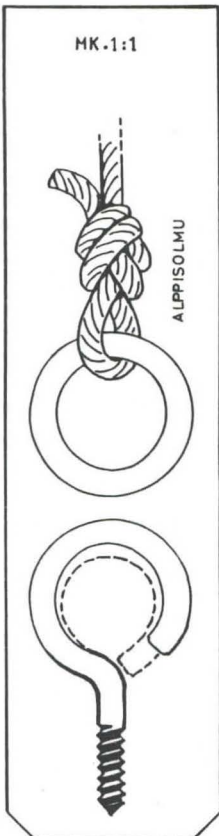
NE:STA

MM. 86

KAIVAUSSSEULA / KOTA

ESKO LUOMA, LAIHIA 1986

MK.1:10 *pienennäköinen*



NÄISTÄ KOHDISTA, VOI PUUTA HIUKAN KOLOTA TOISIINSA.

MAASTON EPÄTAISUUDESTA JOHTUEN, VOI JALKOJA SIIRTÄÄ TÄSTÄ SIDOS-
KOHDASTA YLÖS JA ALASPÄIN, TAI KÄYTTÄÄ ERIPITUISIA JALKOJA.

MATERIAALIT:

JALAT, SEKÄ SEULAN KINNITYS- JA TUKIRAKENTEET, JOKO SAHATTUA 2" x 2",
TAI LUONNONPUUTA, KARAHKAA.

SEULA HÖYLÄTTYÄ LAUTAA 3 3/4" x 1 1/8", RIMAA 1" x 1".
SEULAVERKKO SILMÄKOKO 5,64 MM.

JALKOJEN KINNITYS TOISIINSA SITOMALLA MUOVINARULLA.

TUKIRAKENTEIDEN KINNITYS JALKOIHIN SITOMALLA MUOVINARULLA,
TAI NAULAAMALLA.

SEULAN KINNITYS TUKIRAKENTEISIIN PUNOTULLA MUOVI-ELI
PYKKINARULLA.

NARUN KINNITYS SEULAAN METALLIRENKAAN JA KIERTEELLÄ
KIINNITETTÄVÄN KOUKUN AVULLA. (VASEM.REUN.KOUKUT PAIN.KIIN.ETT.NARU IRTOA)

SEULAVERKON KINNITYS VEDENKESTÄVÄN LIIMAN JA RIMAN
AVULLA TIHEÄSTI NAULAAMALLA.

SEULA ASENNETTAVA, ELI SIDOTTAVA VAAKASUORAAN, "VATUPASSIIN".

MITTOJA:

SEULAN KOKO 61 x 80 SM, KORKEUS NOIN 11,5 SM.
JALKOJEN PITUUS 310 SM.
TUKIPUUT, YLEMPI 100 SM, ALEMPI 90 SM.
SEULAN KORKEUS MAASTA, YLÄREUNA 90 SM.
JALKOJEN ETÄISYYS MAASSA 160 SM.

SEULONTATEHO ON SUURI, JOPA KAKSI SANGOLLISTA
MAATA VOI SEULOAA SAMALLAKERTAA.

