

LAIHIA KESKIKYLÄ MURHAASTO

Kiviröykkiön kaivaus

Heljä Brusila ja Unto Salo 1975

LAIHIA , KESKIKYLÄ

MURHAASTO

L A I H I A, Keskikylä, Murhaasto

Kertomus muinaistieteellisistä kaivauksista 5.8. - 18.8. 1975.

Peruskarttaan N:o 1244 06 on Murhaaston hiekkakankaalla olevan Keskikylän manttaalikunnan omistaman sorakuopan reunoille merkitty viisi röykkiötä ja yksi Lehtolan tilan maalle (Rn:o 2²⁰) sorakuopan liepeille. Sorakuopassa jäljellä oleviin kahteen röykkiöön, jotka nekin olivat vaarassa valua sorakuopan pohjalle, oli kyläläisten ohella mm. Eino Sydänoja kiinnittänyt huomiota. 27.9.1974 Turun arkeologian laitokselle lähettämässään kirjeessä hän kehottaa professori Unto Saloa anomaan rahaa Laihian kunnalta arkeologisia kaivauksia varten. Rahaa myönnettiin 5000 mk Murhaaston tutkimuksiin vuodeksi 1975. Professori C.F. Meinander on aikaisemmin, v. 1938, tutkinut alueella kolme röykkiötä. (FM 1943).

Museovirasto myönsi kaivausluvan professori Salolle, joka kävi 25.6.1975 paikalla kaivausta suunnittelemassa ja järjestelemässä. Allekirjoittanut toimi kaivausten johtajana. Piirtäjinä ja kaivajina olivat Leena Airola, Eija Nuolivirta ja Soile Rinnasto. Apuna olivat myös Esko Kinnari ja Taisto Vuorenmaa Laihialta. Kaivausten järjestelyjä auttoi myötämielellisesti mm. kunnanjohtaja Kauko Rikala.

Sijainti

Keskikylän manttaalikunnan sorakuoppa on n. 5 km:n päässä kylän keskustasta Peltomaan tietä lounaaseen. Tien vasemmalla puolella se avautuu laajana, pitkänomaisena, kaakkoissuuntaisena alueena, jota ympäröi havunetsä muilla suunnilla paitsi sorakuopan keskiosan eteläpuolella, jossa on peltoaukea (kuvat 57-59). Maasto on sorapohjaista ja kasvillisuus sen mukaista: lehtipuuvesoja, vadelma- ym. pensaita, maitohorsmaa ym. (57-65).

Peltomaan tiestä erkanevan sivutien pohjoispuolella, kapeaksi solaksi kaventuneen sorakuopan lounaisreunaan on peruskarttaan merkitty neljä röykkiötä. Näistä vain yksi oli enää jäljellä. Sen etäisyys Peltomaan tiestä oli n. 175 m kaakkoon ja sivutiestä n. 25-30 m koilliseen. Tästä röykkiöstä n. 80 m luode-pohjois-suunnassa, sorakuopan pohjoispuolella, on toinen röykkiö, jonka keskellä on kraaterimäinen syvennys. Valitsimme tutkimuksen kohteeksi ensinmainitun, koska se näytti uhanalaisemmalta. Ympäröivä maasto ja etäisyys Peltomaan tiehen viittaavat siihen, että tämä röykkiö on peruskartalla 1244 06 olevista itäisin. Koordinaatit ovat tällöin: x = 6975 68, y = 551 14, z = n. 35

Röykkiön tila

Röykkiön ympäriltä sora oli jyrstetty reunoja myöten niin, että se oli jäänyt n. 3-4 m korkean sorapilarin varaan. Vain länsiosassa, röykkiön ulkopuolella oli kaistale maata, jonka varassa kasvoi kuusi. Sorapilarin rinteitä peitti alueelle tyypillinen kasvillisuus. Röykkiön pinnalla oli vain sammalta ja jäkälää ja kivien raoista esiin pistäviä pensaiden oksia (1,3,5,6,8,11).

Röykkiön pinta oli nykytilassaan melko tasainen (4,7,9,10), joskin lounaisosan kivet olivat hieman korkeammalla (5,11). Koillisosassa pintakiviä oli siirretty siellä olleen rauhoituskytlin painoksi ja eteläisen puoliskon keskivaiheilla, kiintokivien välissä, oli pohjakiviin asti ulottunut kuoppa (n. 0,80 x 1,20 m). Röykkiön pohja-ala näytti lähinnä 5-kulmaiselta, reunaosien vierittyä alas. Lounaisreuna vaikutti osin suorastaan romahtaneelta (5,11,26-27), luoteis- ja pohjoisreuna olivat vierineet alas vähitellen loivuudesta päätellen (2,9). Kaakkoisreuna oli muita paremmin säilynyt. Osittain humuksen peittämät pohjakivet oli täällä asetettu kaarevaan riviin. Niiden päällä oli suurempia kiviä 1 - 2 kerroksessa ja väleissä ja pinnalla pienempiä. Reunasta oli muodostunut melko pystysuora (21,24-25). Myös itäkoillisreuna vaikutti osin kaarevalta ja kutakuinkin pystysuoralta (22-23). Röykkiön lounaisreunassa oli suuri kiintokivi alavierimispisteessä (5,11). Toisen laki näkyi kaakkoissektorin kivien seasta (1

Röykkiön tutkiminen

Röykkiö jaettiin neljään sektoriin itä-länsi- ja pohjois-eteläsuuntaisiin linjoin. Pintakivet kartoitettiin. Profiililinjaksi otettiin pohjois-etelälinja. Röykkiöstä purettiin ensin länsipuolisko, sitten itäpuolisko pohjakiviin asti. Länsireunasta esiin tulleen tiiviimmän kivikerran vuoksi kartoitettiin myös välitaso ja luoteissektoriin vedettiin profiililinja A-O. Pohjakivien tultua kartoitetuiksi tutkittiin humus kivien välistä. Tämän jälkeen kivet poistettiin ja pohja tutkittiin. Röykkiötä ei entisöity, koska se olisi kuitenkin vierinyt alas ajanmittaen. Kivet oli määrä heitellä rinteitä alas.

Havainnot

Röykkiö koostui pelkistä kivistä, maatyötettä ei ollut. Halkaisijoiaksi edellä mainittuja linjoja pitkin mitattiin n. 9 ja 9,20 m. Korkeus humuksesta pintaan vaihteli 100 ja 120 cm:n välillä. 1 - 2 pinta-kerroksessa kivet olivat keskenään suunnilleen samankokoisia, helposti käsin nosteltavia (12-13). Kuitenkin kaakkoissektorin pinnalla, kiintokiven lounais- ja eteläpuolella, oli normaalikokoisten kivien väli-

asetettu pienempiä niin, että pinta vaikutti tiiviimmältä (19-20). Samantapaista tiiviimpää ladelmaa oli myös länsi-luode reunassa.

Pintakerrosten alla muuttuivat kivet suuremmiksi ja vaikeammin pois siirrettäviksi. Länsi-luode reunan tiiviimpi kivivyöhyke erottui nyt laajempänä ja selvempänä. Se ulottui luoteissektorin reunan keskivaiheilta (lev. n. 1 m) länsilinjan eteläpuolelle, romahtaneeseen reunaan asti. Levein kohta, n. 2,5 m, oli hieman länsilinjan pohjoispuolella. Vyöhykkeen paksuus osoittautui vain n. 20-30 cm:ksi. Alta paljastui suurempia, joskin röykkiön muita pohjakiviä pienempiä kiviä (38-39, profiili A-0). Myös kaakkoissektorin tiiviimpi kivikerta oli vain n. 20-30 cm:n vahvuinen. Alla olleet kivet olivat suuria.

Kiintokiviä röykkiössä oli kolme. Suurin sijaitsi kaakkoissektorissa (130x180x110). Lounaissektorista (n. 60-70 cm länteen edellisestä) ja koillissektorista paljastuneet (80x180x50 ja 120x140x50) olivat laakeapintaisia ja niiden päällä oli n. 1-2 cm:n paksuisia noen ja hiilen sekaisia multalaikkuja. Näitä tuli esiin muualtakin röykkiöstä, mm. latteahkojen kivien päältä sekä humuskerroksesta, jossa hiiltyneet ja maatuneet juuret saattoivat jatkua kivien allekin. Ilmiö tulkittiin metsäpalon aikaansaannokseksi. Koillissektorin kiintokiven itäpuolella todettiin latteahko, pyöreähkö, kalteva-asentoinen kivi pohjakivien päällä (48-49, 53); sen alta ei kuitenkaan löytynyt mitään.

Röykkiön pohjakivet olivat osittain, jotkut kokonaankin humuksen peitossa. Selviä kivikehiä ei pohjalta erottunut (42-47). Humuksen pintaosa koostui havunneulasista ym. roskista, alempana se oli multaa. Mitään kulttuurikerrokseen viittaavaa ei havaittu. Humuskerros oli ohuinta röykkiön keskellä, suurten kiintokivien välisellä alueella, paikoin tuskin kymmenen cm:n vahvuista. Tällä alueella kivet oli ilmeisesti asetettu puhtaalle soralle. Selvästi puhtaalla soralla ne olivat kaakkoissektorin reunassa, kiintokiven etelä- ja lounaispuolella. Sensijaan muualla havaittiin useiden kivien alla ohut tumma kerros, mikä osoittanee, ettei humusta ollut kokonaan poistettu. Usein tämä kerros oli painunut kuopalle sorapohjaan kivien painosta. Röykkiön pohja vietti pohjoiseen, luoteeseen, länteen ja lounaaseen, eritoten reunoilta, joilta soraa oli valunut alas.

Eteläpuoliskon pohjalla todettiin kiintokivien välissä alue (n. 60-70x200 cm), johon olisi mahtunut ruumiishautaus; mitään tähän viittaavaa ei havaittu, ei myöskään polttohautauksen merkkejä (50). Myöskään länsireunan tiiviimmän kivikerran alapuolelta ei ilmaantunut mitään esim. jälkihautaukseen viittaavaa.

Vain yksi polttettujen luiden alue (120x140 cm) paljastui kaakkoissektorin kiintokiven etelä-kaakkoispuolelta. Se ulottui aivan kiinto-

kiven juuresta röykkiön reunaan (51,52). Kiven alle se ei jatkunut. Poltetut ja puhdistetun näköiset luut oli siroteltu humuksen alle tatarakeiseen soraan, pohjakivien alle ja väleihin n. 10 cm:n vahvuiseen kerrokseen. Osa luista oli syöpyntynyt jauhomaiseksi, osa muodosti pieniä sikermiä. Hauta-antimia ei luualueelta löytynyt, ei myöskään muualta. Itä- ja länsipaalujen lähellä, reunakivien joukossa todettiin kaksi n. 20x30 cm:n suuruisia hiekkakivivilaattaa, joista otettiin näytepala; hiekkakiveä kerrottiin esiintyvän paikkakunnalla. Näytepala otettiin myös lounaissektorin kiintokiven länsipuolella, pohjakivien joukossa olleesta sinertävänharmaasta grafiittipitoisesta liuskekivestä.

Tiivistelmä

Röykkiö oli koottu pelkistä kivistä. Pohjakiviä peitti osittain humus. Pintakivet olivat pohjakiviä pienempiä, ilmeisesti vartavasten röykkiön kaunistamiseksi valittuja. Halkaisija oli n. 9 m ja korkeus 100 - 120 cm. Alunperin röykkiö lienee ollut alaltaan pyöreä, vaikka se nyt, varsinkin lounais-, luode- ja pohjoisreunojen vierittyä alas, näytti lähinnä 5-kulmaiselta. Se on saattanut olla myös korkeampi ennen, sillä näytti siltä, että päältä olisi heitetty kiviä alas. Länsiosan pienempikivisen ja tiiviimmän ladelman päälle on pintakivet niin ikään saatettu siirtää myöhemmin. Eteläpuoliskon kiintokivien väliin oli ilmeisesti jokin aartenetsijä tehnyt kuopan.

Kivikehiä ei pohjalla havaittu. Kaakkois-, lounais- ja koillissektoreissa oli kussakin suuri kiintokivi ja neljäs lounaisreunalla.

Röykkiösisälsi nähtävästi yhden polttohautauksen; palaneet, puhdistetut luut oli siroteltu kaakkoissektorin reunaan n. 1,4 x 1,2 m laajalle alueelle, puhtaaseen soraan, pohjakivien alle ja väliin. Luualueen yläpuolella oli röykkiön pinnassa tiivis kivikerros. Röykkiön reuna oli tällä kohdalla säännöllisemmän kaareva kuin muualla ja melko pystysuora.

Kaivauskertomukseen liittyvät: - pintakartta, välitasokartta, pohjakartta
- valokuvat: negatiivit ovat numeroilla
858 - 921, 959.
- valokopio peruskartasta n:o 1244 06
- Mirja Niettisen lähettämät tiedot havaitsemastaan liedestä.

Löydöt on merkitty Turun arkeologian laitoksen päänumerolle 86.

Turussa

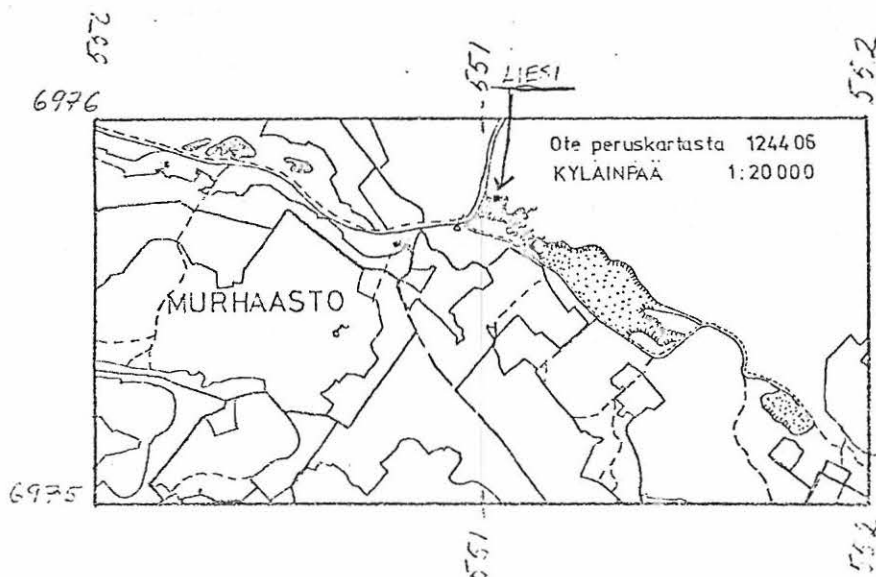
Heljä Brusila
Huk Heljä Brusila
Kaivausten johtaja

Unto Salo
Professori Unto Salo
Kaivausten valvoja



ARKKISTO
KS. LAITIA

4533/7.1.76



Mirja Miettinen ilmoitti 7.1.1976 lähetetyssä kirjelmässä No 4533 havainneensa suurimmaksi osaksi tuhoutuneen lieden ison sorakuopan pohjoisseinämässä, lähellä maantietä. Alue lieden kohdalla on aukeaa, lännessä on kuusikkoa melko lähellä kuopan reunaa.

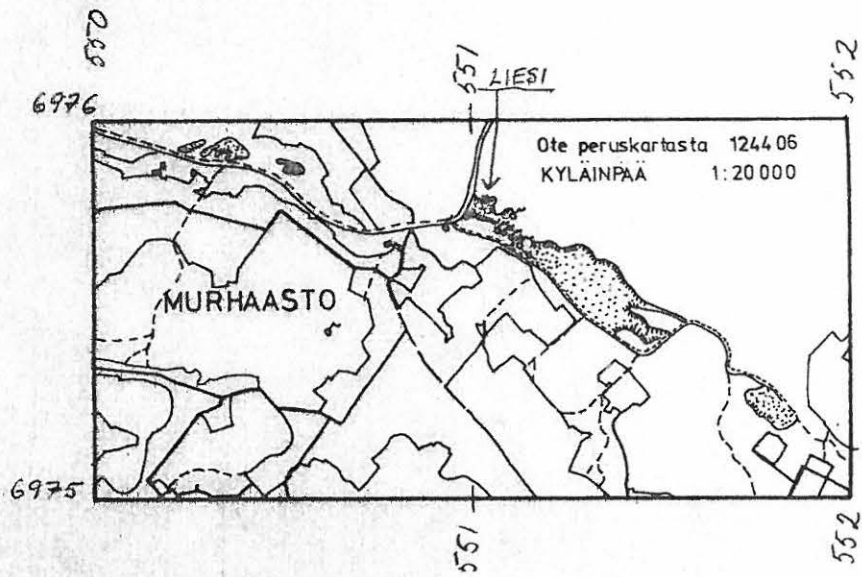
Lieden kerrokset ovat seuraavat:

turve ja humus	5 cm
vaaleaa maata	2-4 cm
hiiltä, nokea	5 cm (paikoin vähemmän, laikkuina)
punaista palomaata	13 cm

Järjestys oli ylläoleva. Nokimaa-alueen pituus seinämässä oli n. 60-80 cm ja palomaa-alueen pituus n. 160 cm. Lieden pohja, loivasti kaarevan kuopan syvin kohta, oli n. 26 cm turpeen pinnan alapuolella. Kiviä oli vain muutama pieni.

Liedestä n. 10m länteen on punainen paalu, jossa on kirjaimet TVH ja tästä n. 23 askelta maantielle päin kuopan reunassa toinen, edellistä pienempi punaisen maan alue - ehkä jäännös lieden palomaasta.

Kyseinen ilmiö on epäilemättä tulisija, mutta sen esihistoriallisuus jäi varmistamatta. Ympäristä ei löytynyt mitään asuinpaikkaan viittaavaa. Liesi saattaisi kuulua yhteen hautaröykkiöiden kanssa?



858



6. Koillisesta ennen ympäristön perkausta.

859



7. Röykkiö idästä perkauksen jälkeen.

890



891

38-39. Profiilia pisteestä A keskipiste O:hon.

N. 907



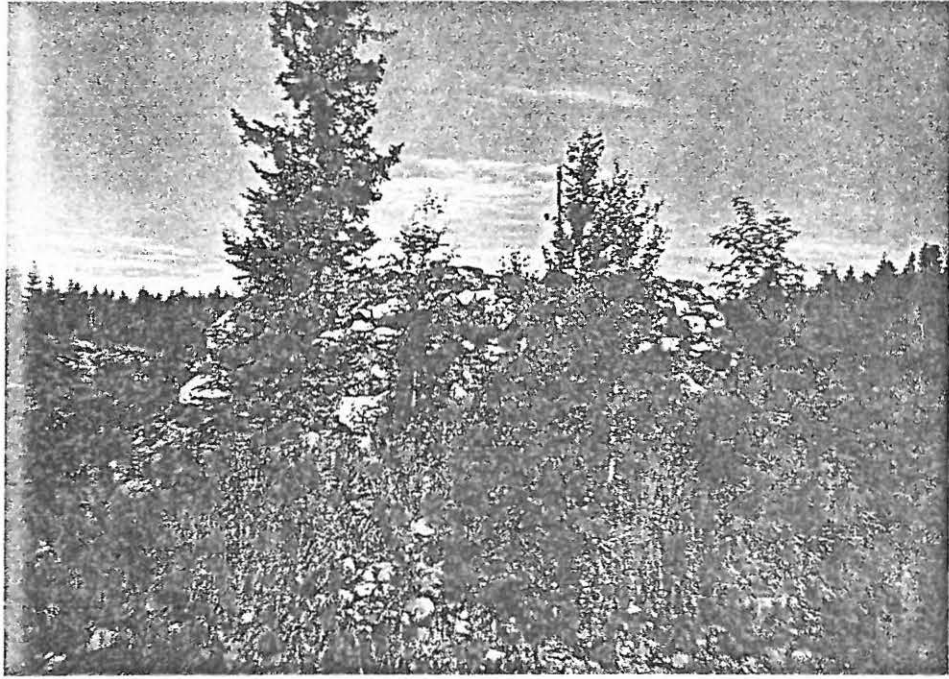
1. Röykkiö pohjoisesta

N. 908



2. Röykkiö pohjoisesta ympäristön
perkauksen jälkeen.

N. 909



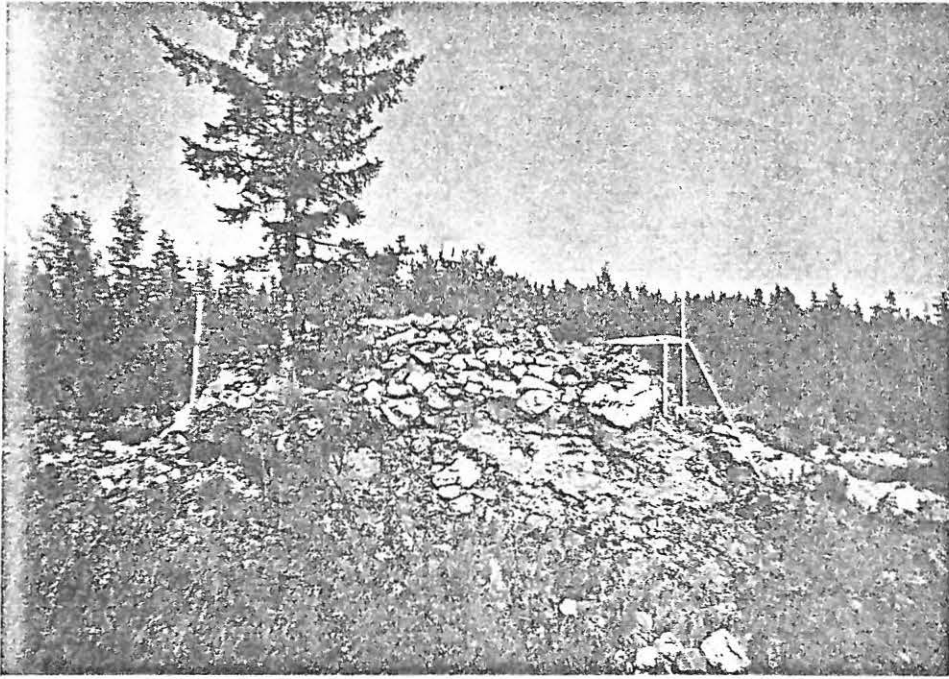
3. Røykkiön itäistä reunaa

N. 910



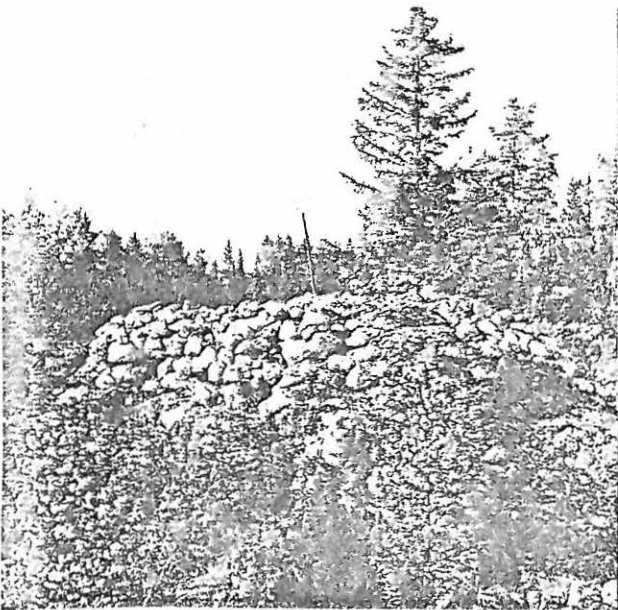
4. Itäistä reunaa perkauksen jälkeen.

N. 911



5. Røykkiön lounaisreunaa.

N. 858



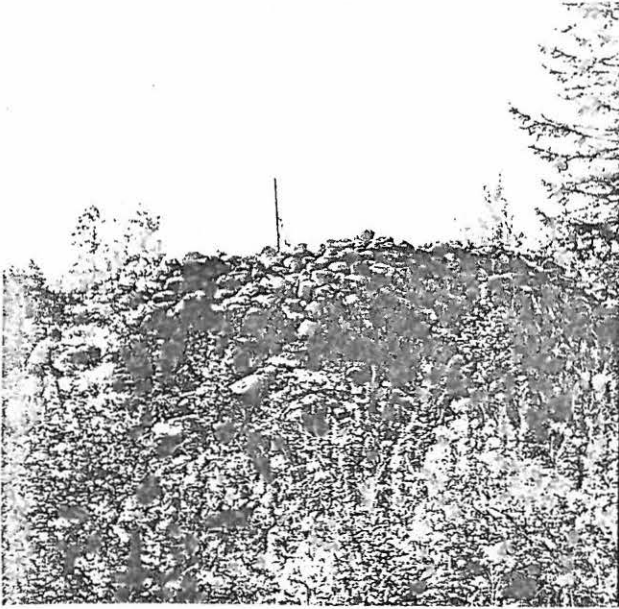
N. 859



6. Koillisesta ennen ympäristön perkausta.

7. Røykkiö idästä perkauksen jälkeen.

N. 860



8. Pohjoisesta ennen ympäristön perkausta.

N. 861



9. Pohjoisesta perkauksen jälkeen.

N. 862.

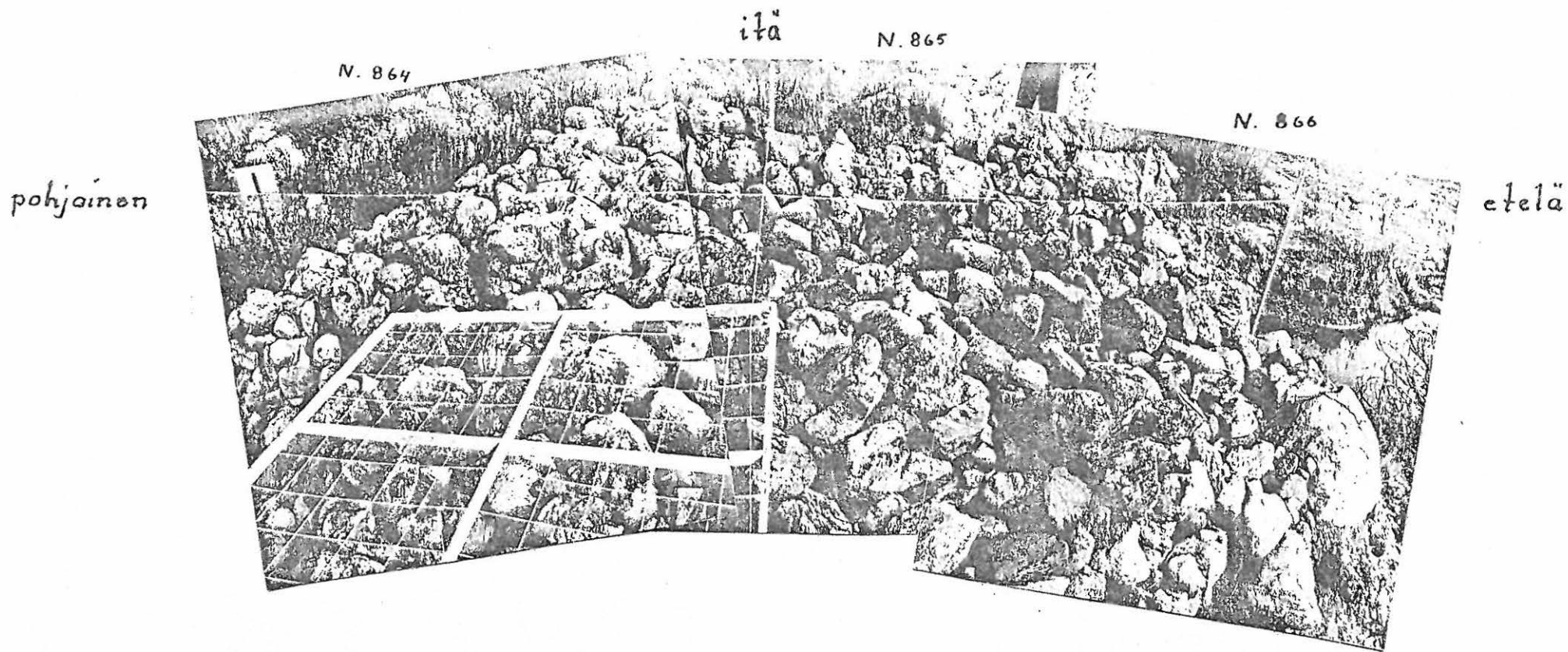


10. Røykkiö koillisesta perkauksen jälkeen.

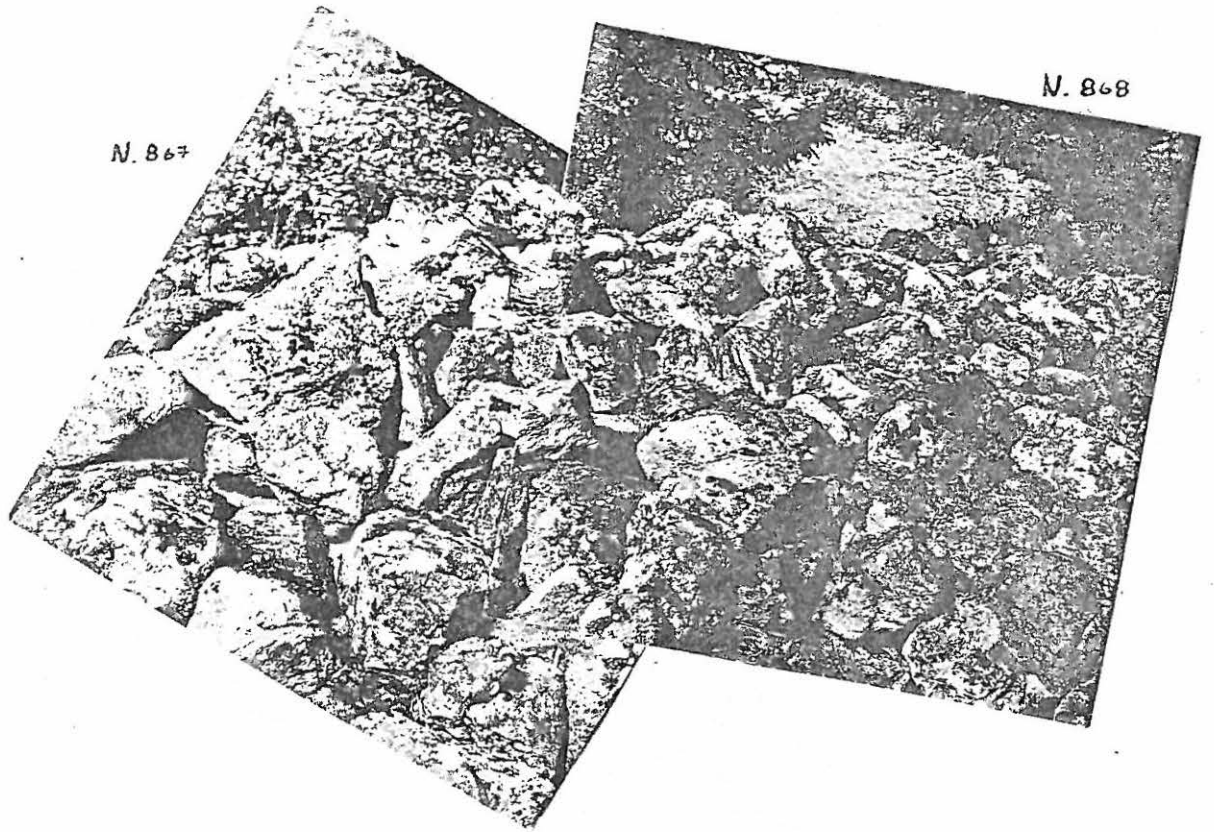
N. 863



11. Røykkiön lounaisosaa.



12 - 13 - 14. Røykkiön pintaa länsireunan puusta kuvattuna.

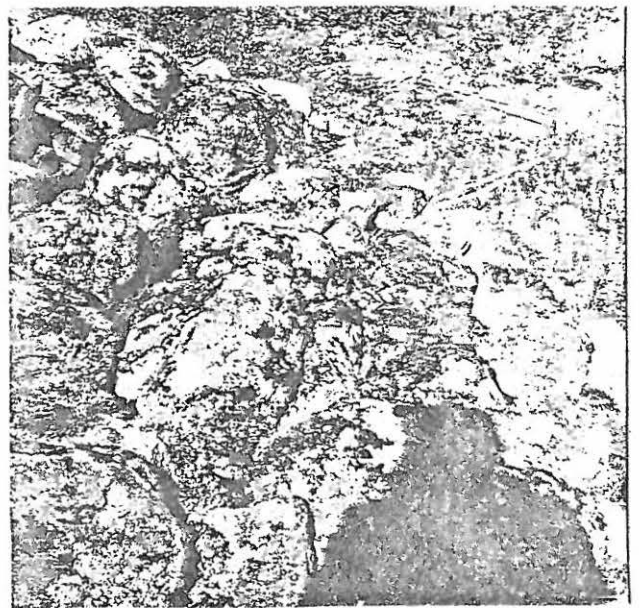


15 - 16. Lounas-länsiosan pintaa.

N. 869



N. 870



17. Länsi-luode pintaa

18. Luoteisosan pintaa

N. 871



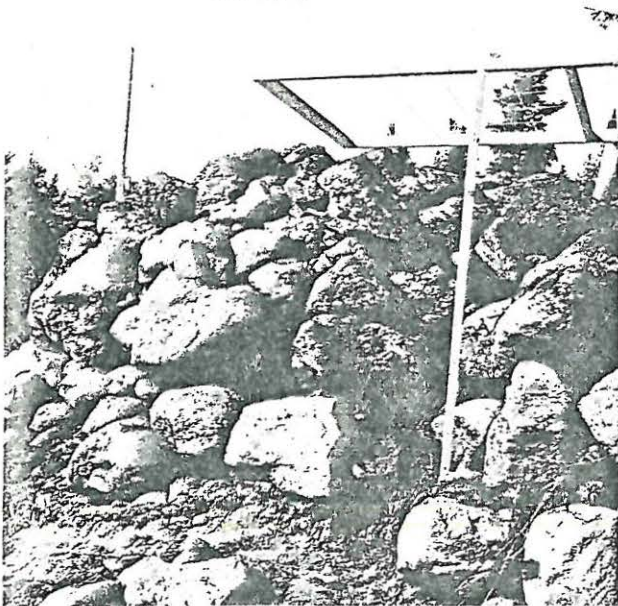
N. 872



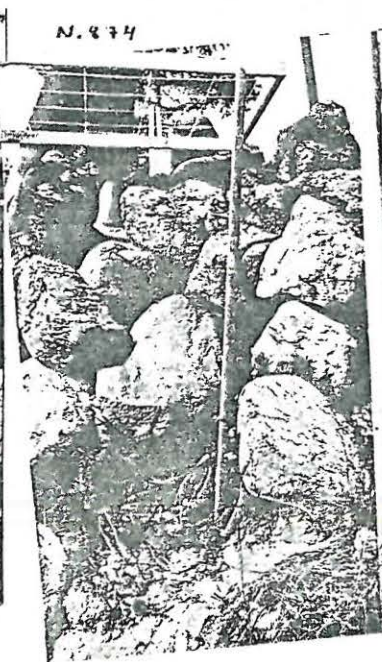
19. Kaakkoissektorin pintaa
maakiven kohdalta.

20. Kaakkoissektorin pintaa
maakiven eteläpuolelta
luualueen kohdalta.

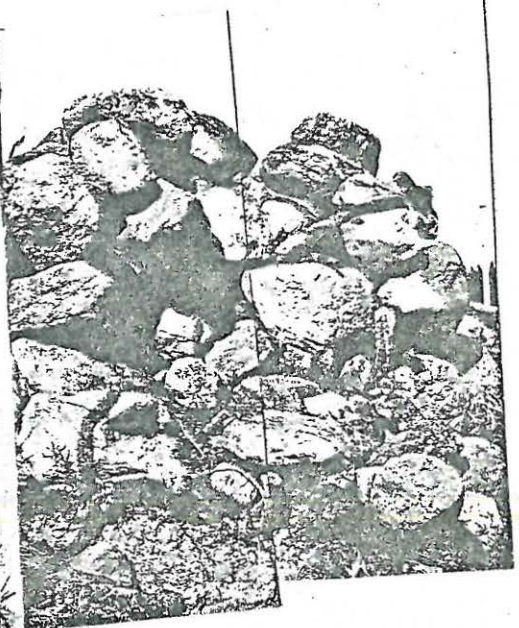
N. 873



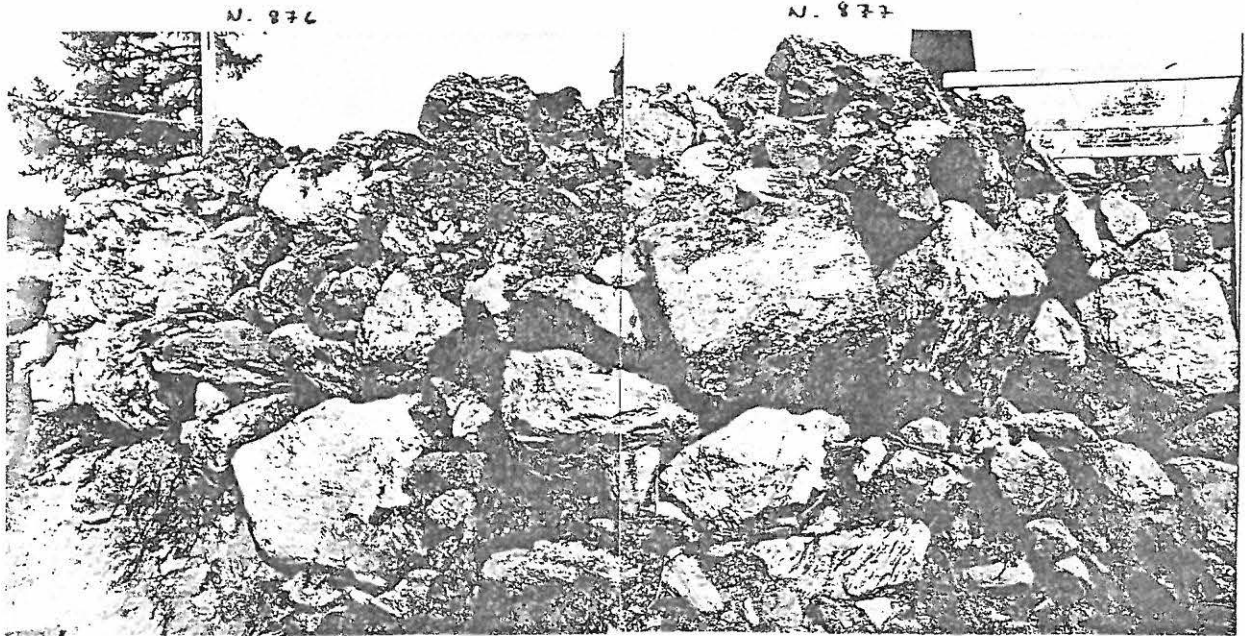
N. 874



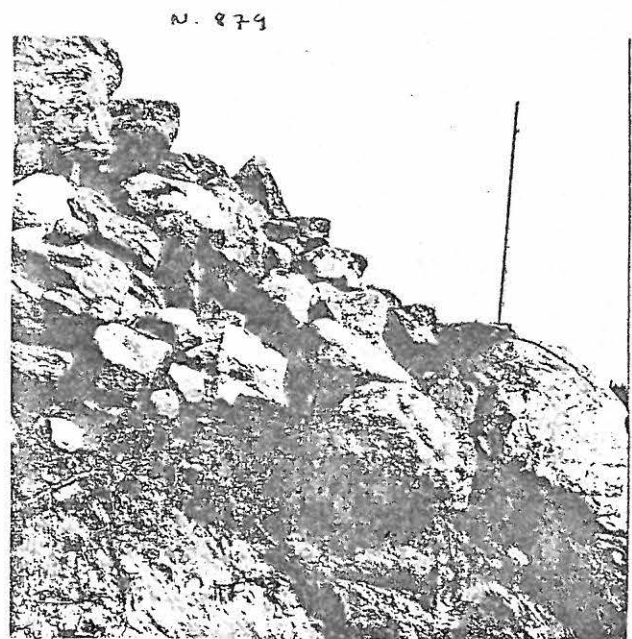
N. 875



21 - 22 - 23. Röykkiön reunaa idästä päin.



24 - 25. Röykkiön etelä-kaakko reunaa.



26. Reunaa kuusesta lounaaseen.

27. Lounas-etelä reunaa.

N. 880



28. Luoteisosan reunaa.

N. 881



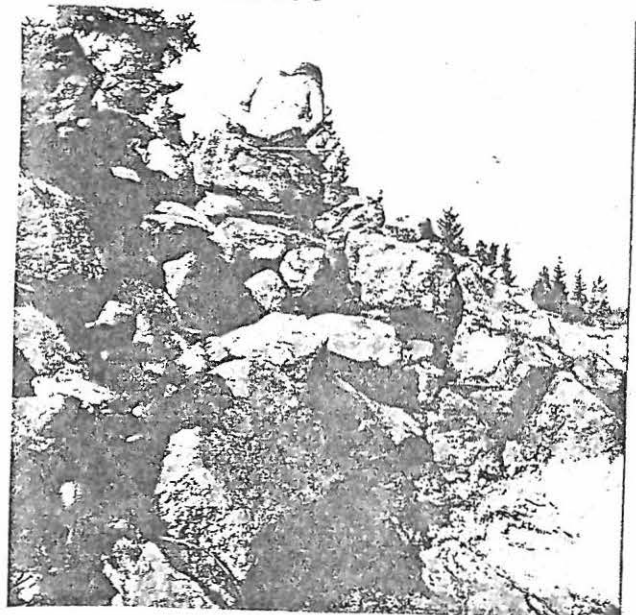
29. Luoteisosan reunaa kuuseen.

N. 882



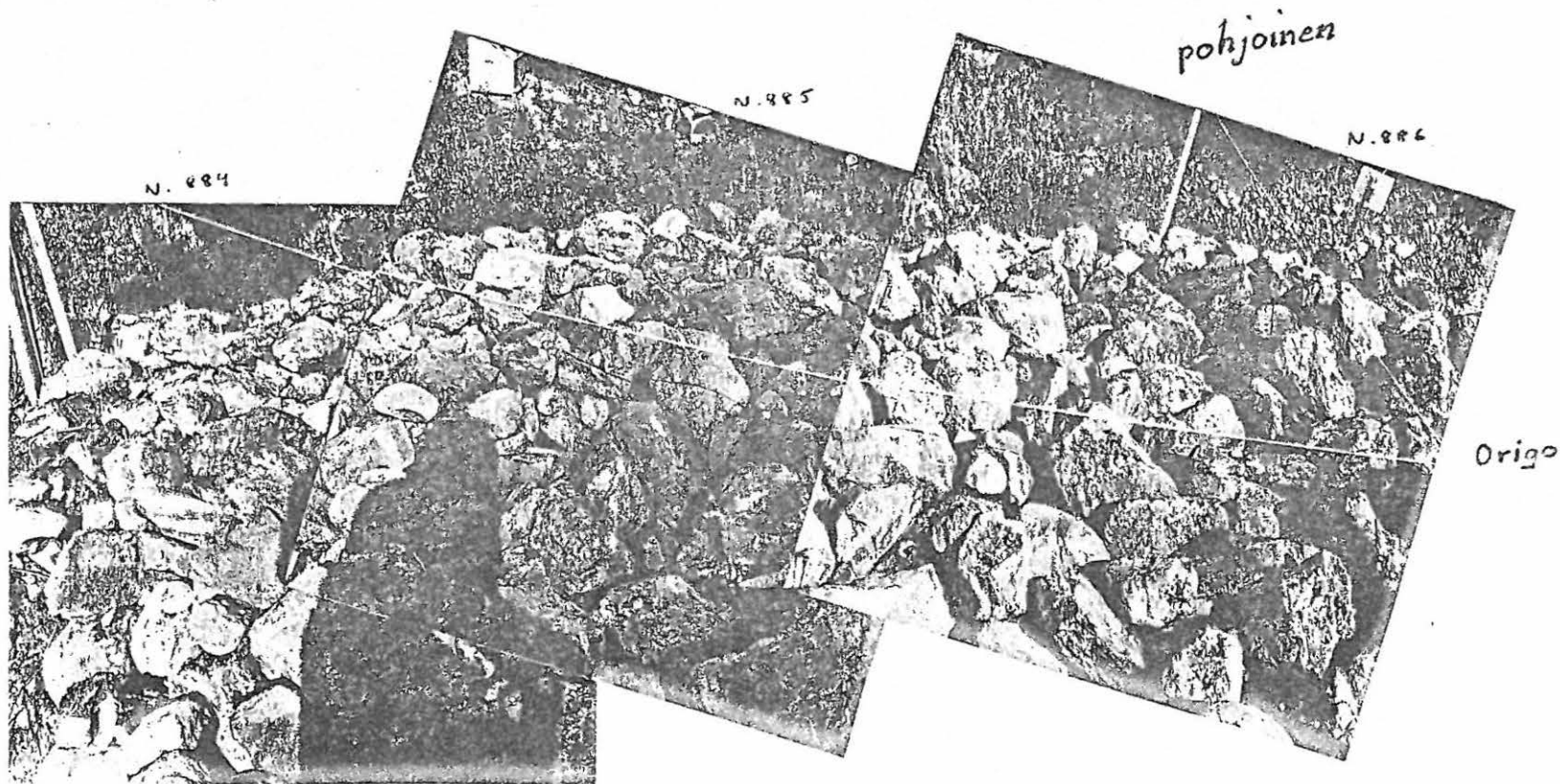
30. Pohjoisosan reunaa.

N. 883

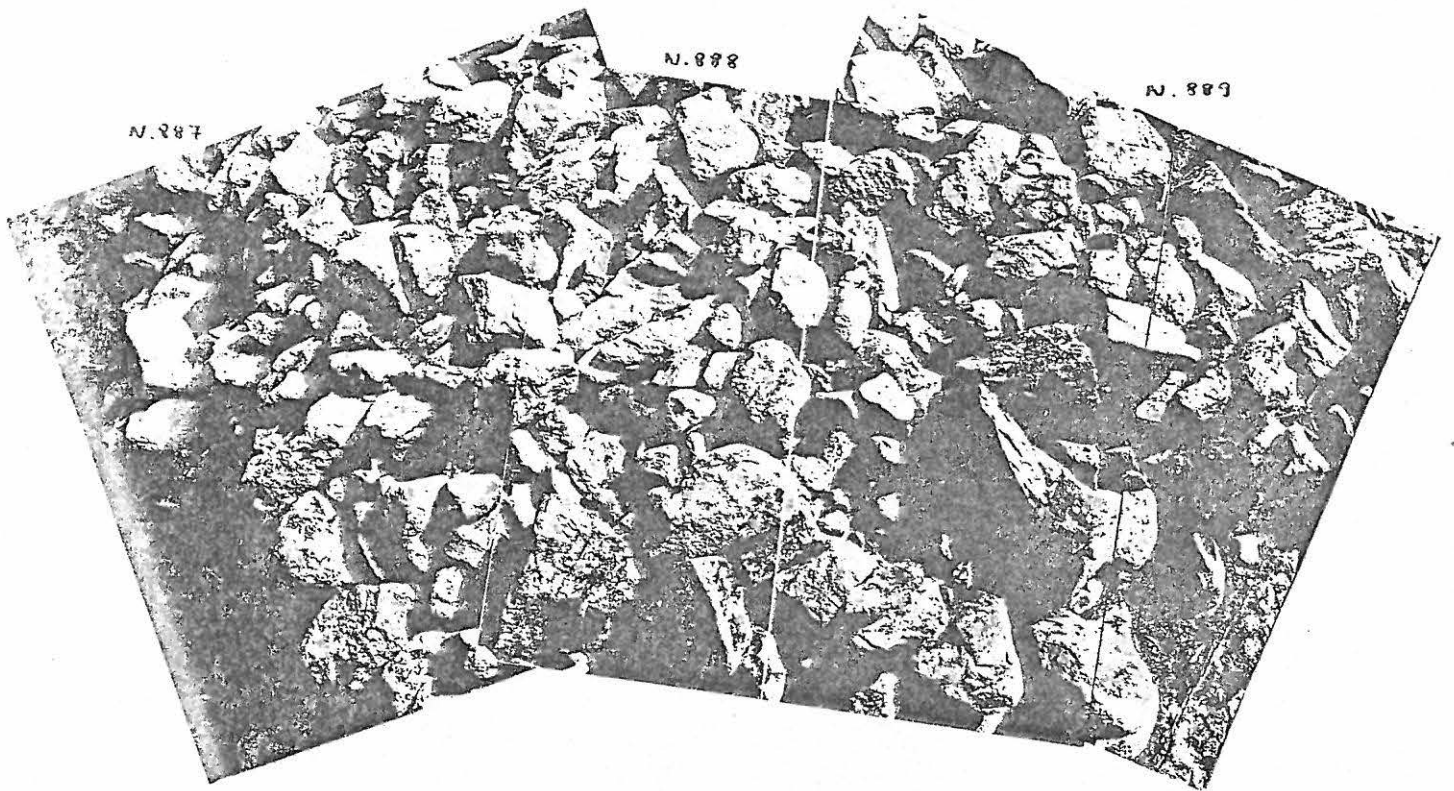


31. Pohjoisosan reunaa.

länsi



32-33-34. Noin 1-2 kivikerroksen alta paljastunutta
länsiosan taajempikivistä pintaa.

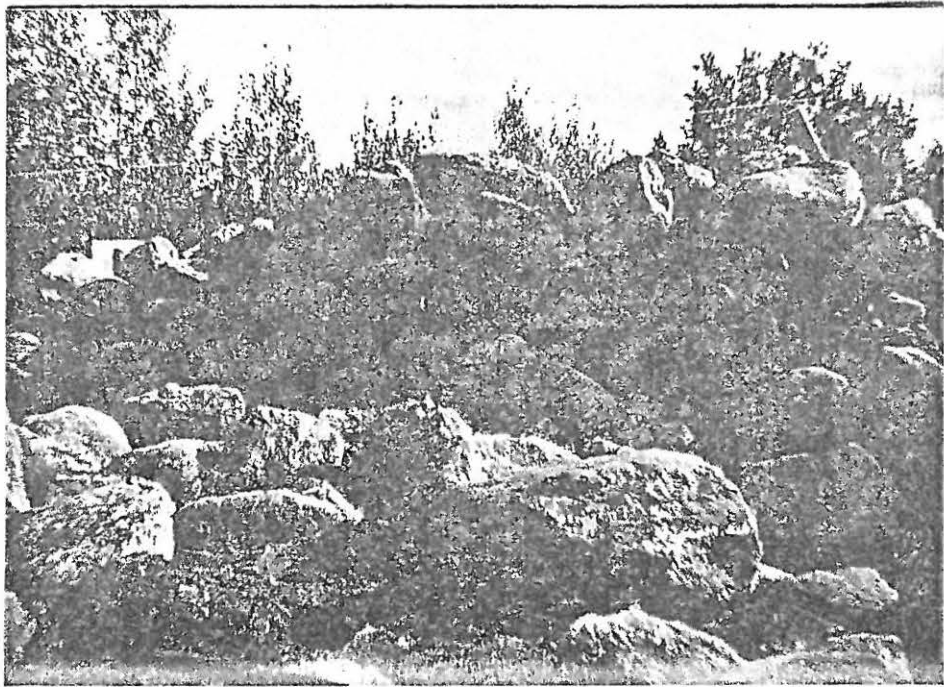


35-36-37. Länsiosan laaja kivipinta puusta kuvattuna.

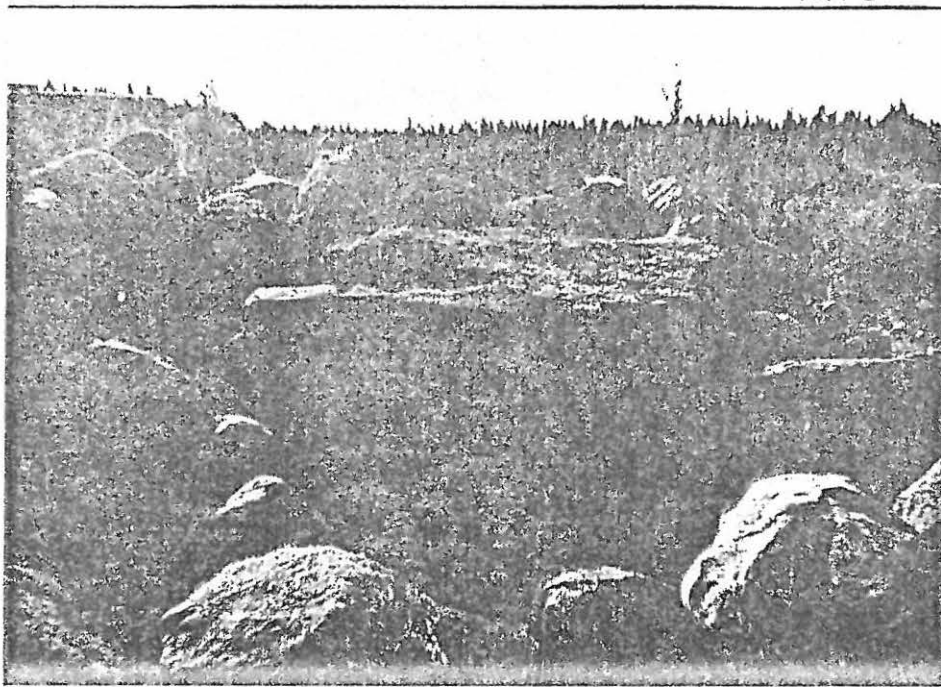


38-39. Profiilia pisteestä A keskipiste O:hen.

N. 912

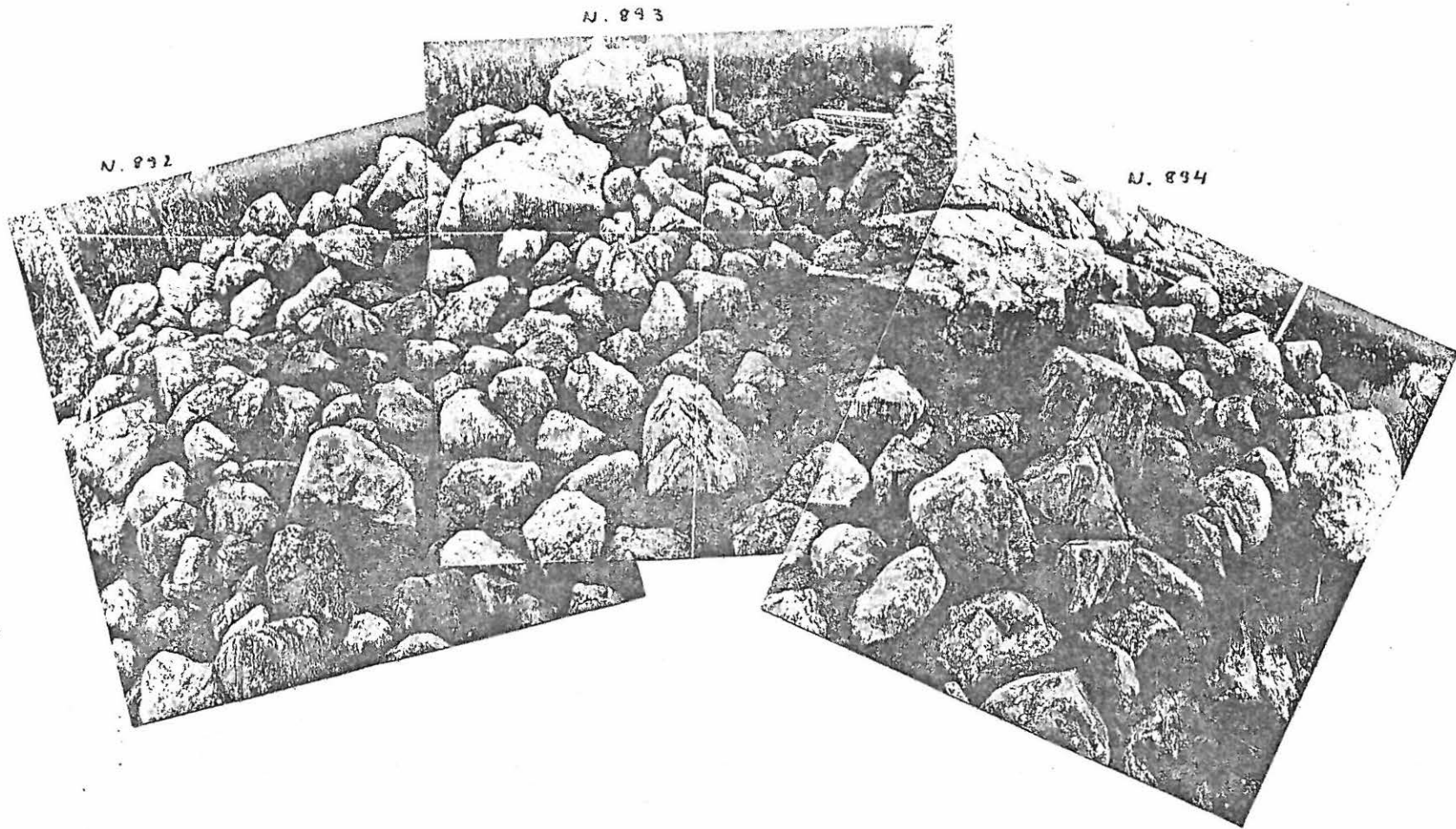


N. 913

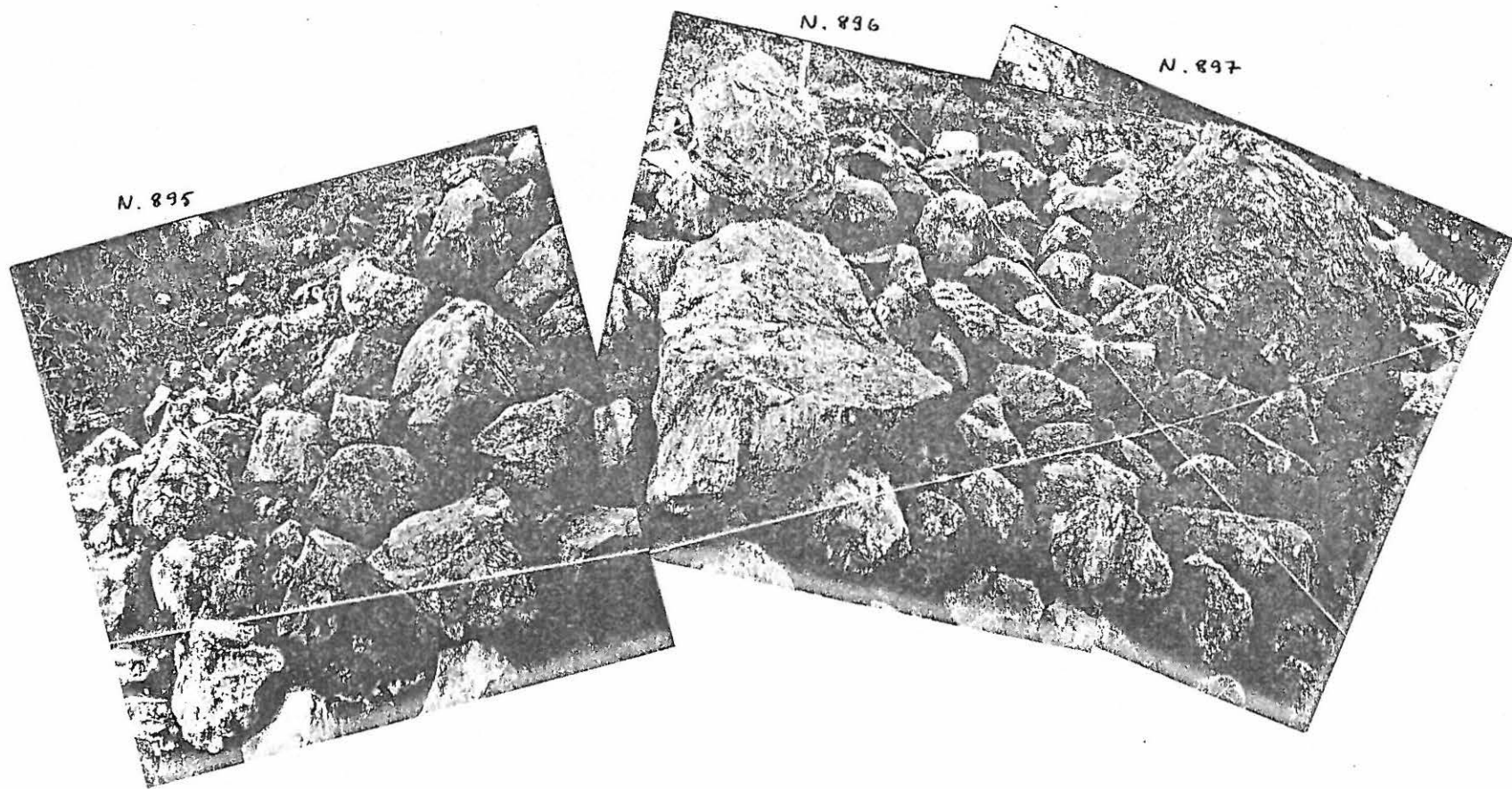


40. Profiilia pohjoinen-keskipiste O.

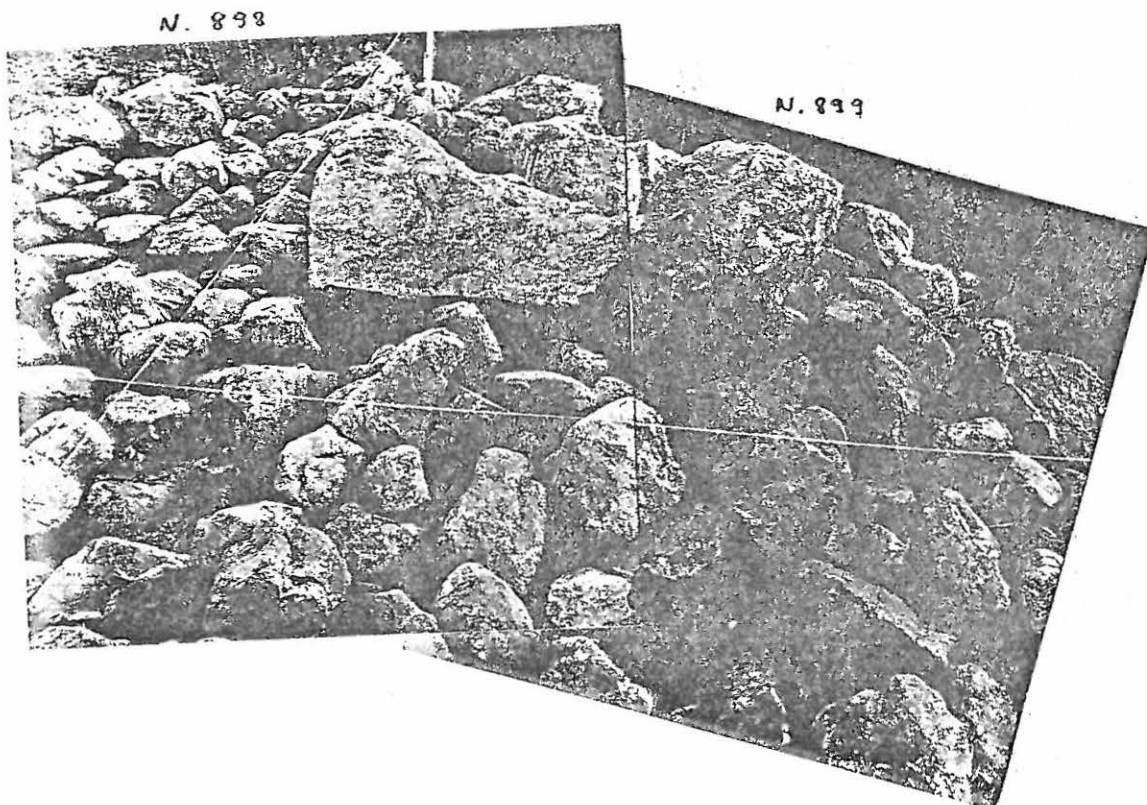
41. Profiilia keskipiste O - etelä.



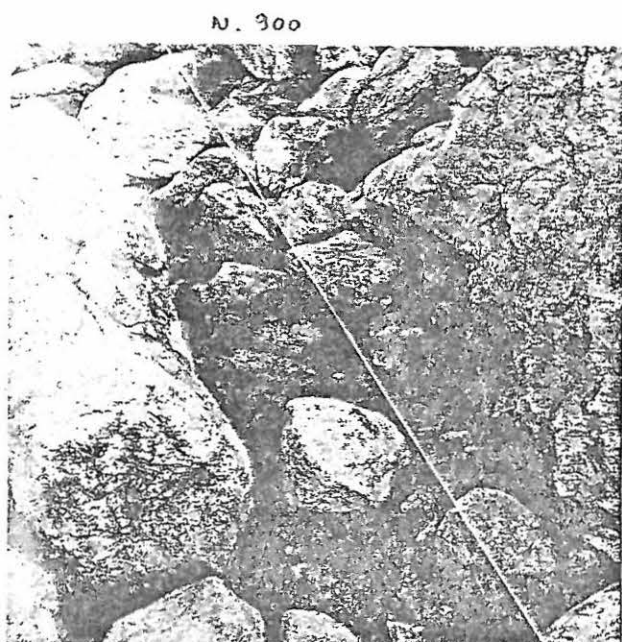
42-43-44. Pohjakiveystä puusta kuvattuna.



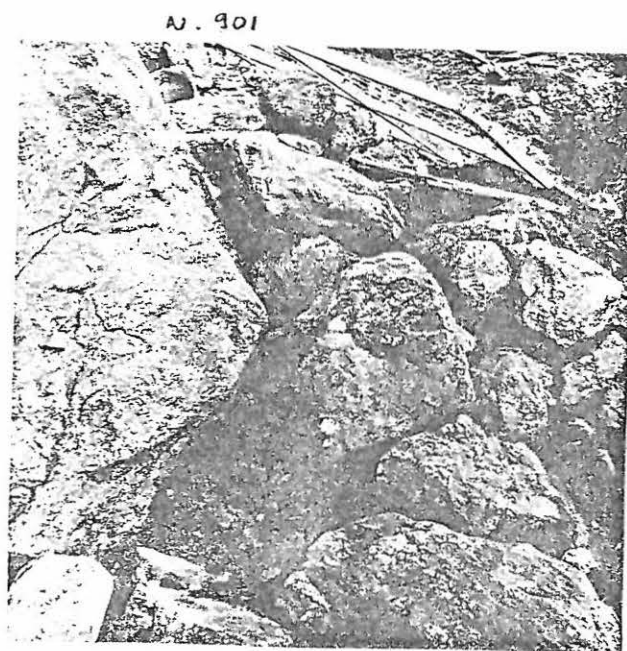
45-46-47. Pohjakiveystä koillis- ja kaakkoissektoreissa.



48-49. Röykkiön pohjois- ja koillisosan pohjakiveystä.

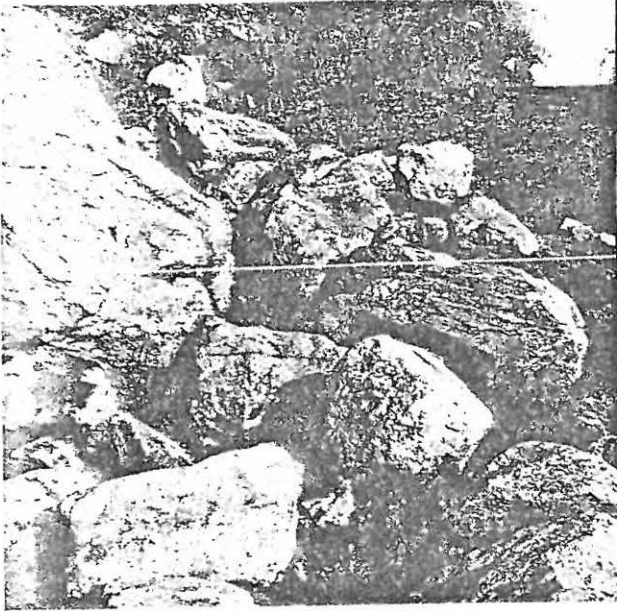


50. Kaakkois- ja lounaissektoreissa olleiden maakivien välistä aluetta.



51. Kaakkoissektorissa olleen luualueen päällä ollutta pohjakiveystä.

N. 901



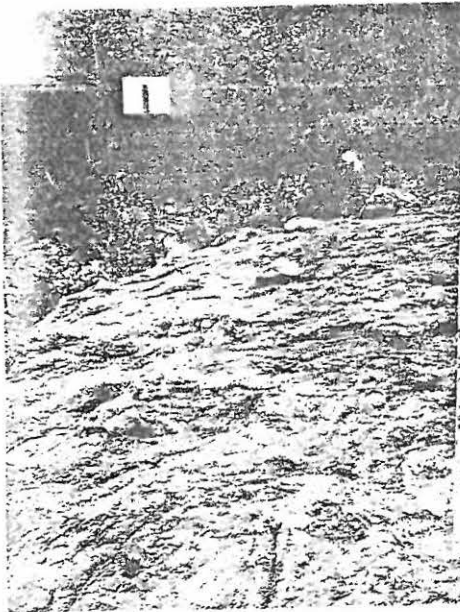
N. 903



52. Kaakkoisreunan luu-
alueen päältä.

53. Röykin itäistä puolta
pohjoisesta kuvattuna.

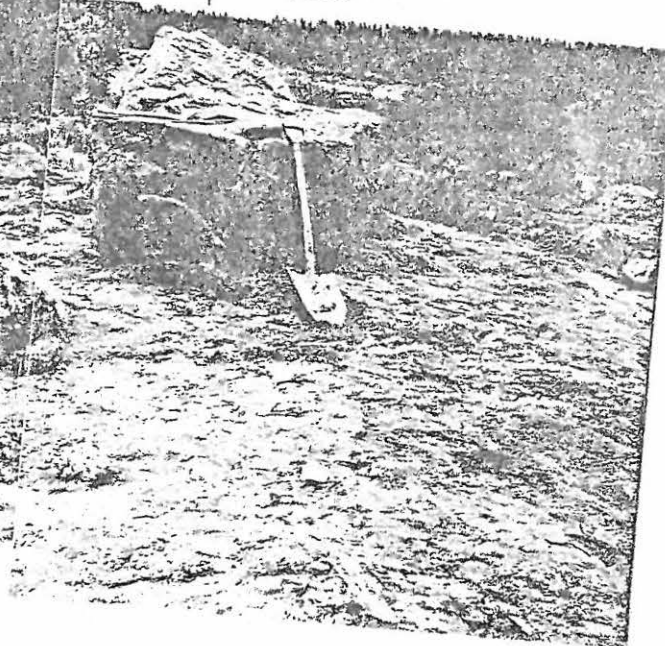
N. 904



N. 905

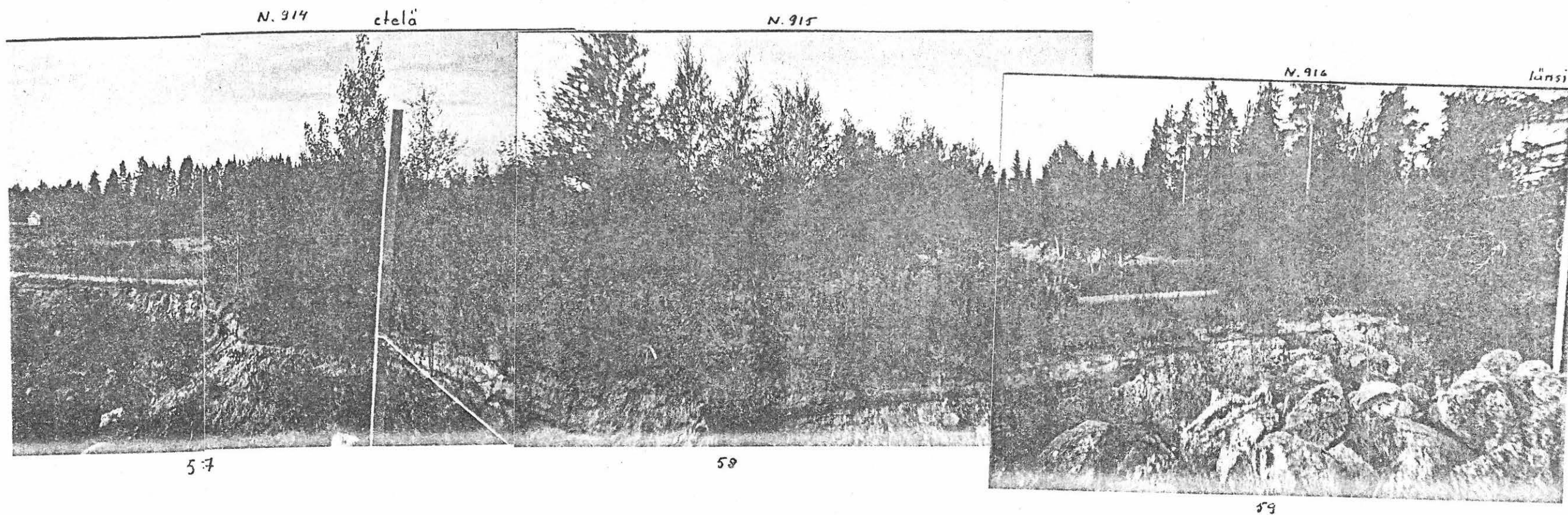


N. 906



54-55-56. Röykin pohjaa lännestä kuvattuna.

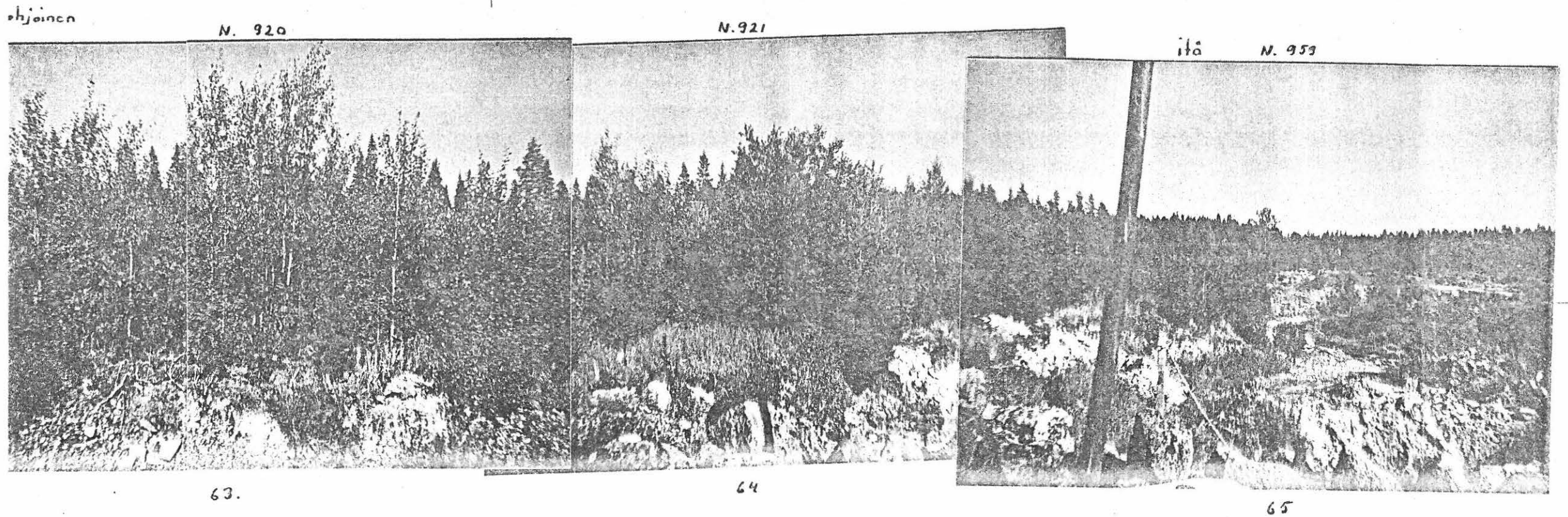
Laihia, Murhaasto 1975



57 - 58 - 59.

Maisemaa röykkiön ympäriltä.
Etelä - lounas - länsi.

Laihia, Murhaasto 1975



63 - 64 - 65. Maisemaa röykkiön ympäriltä. Pohjoinen - koillinen - itä - kaakko.

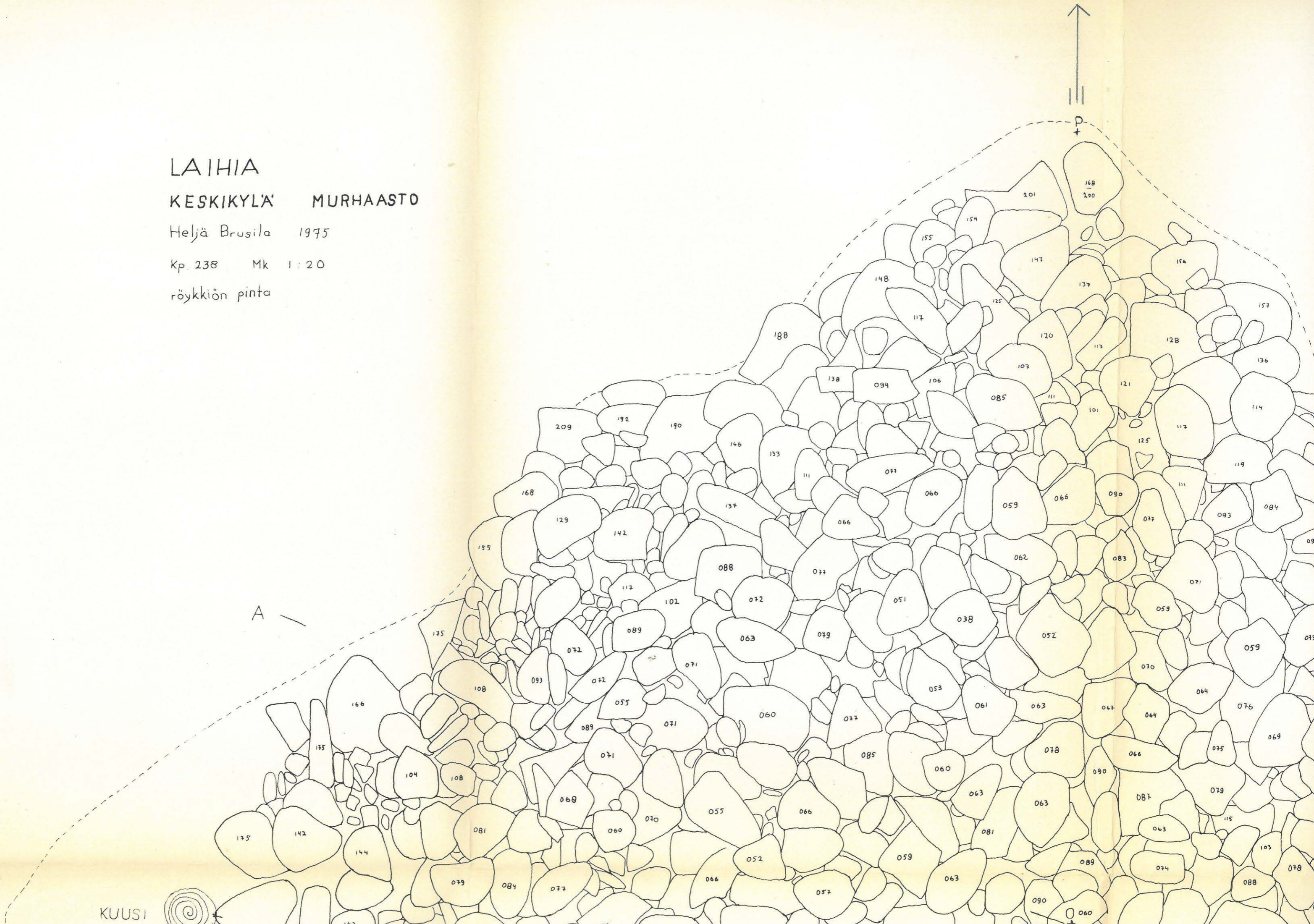
LAIHIA

KESKIKYLÄ MURHAASTO

Heljä Brusila 1975

Kp. 238 Mk 1:20

röykkiön pinta

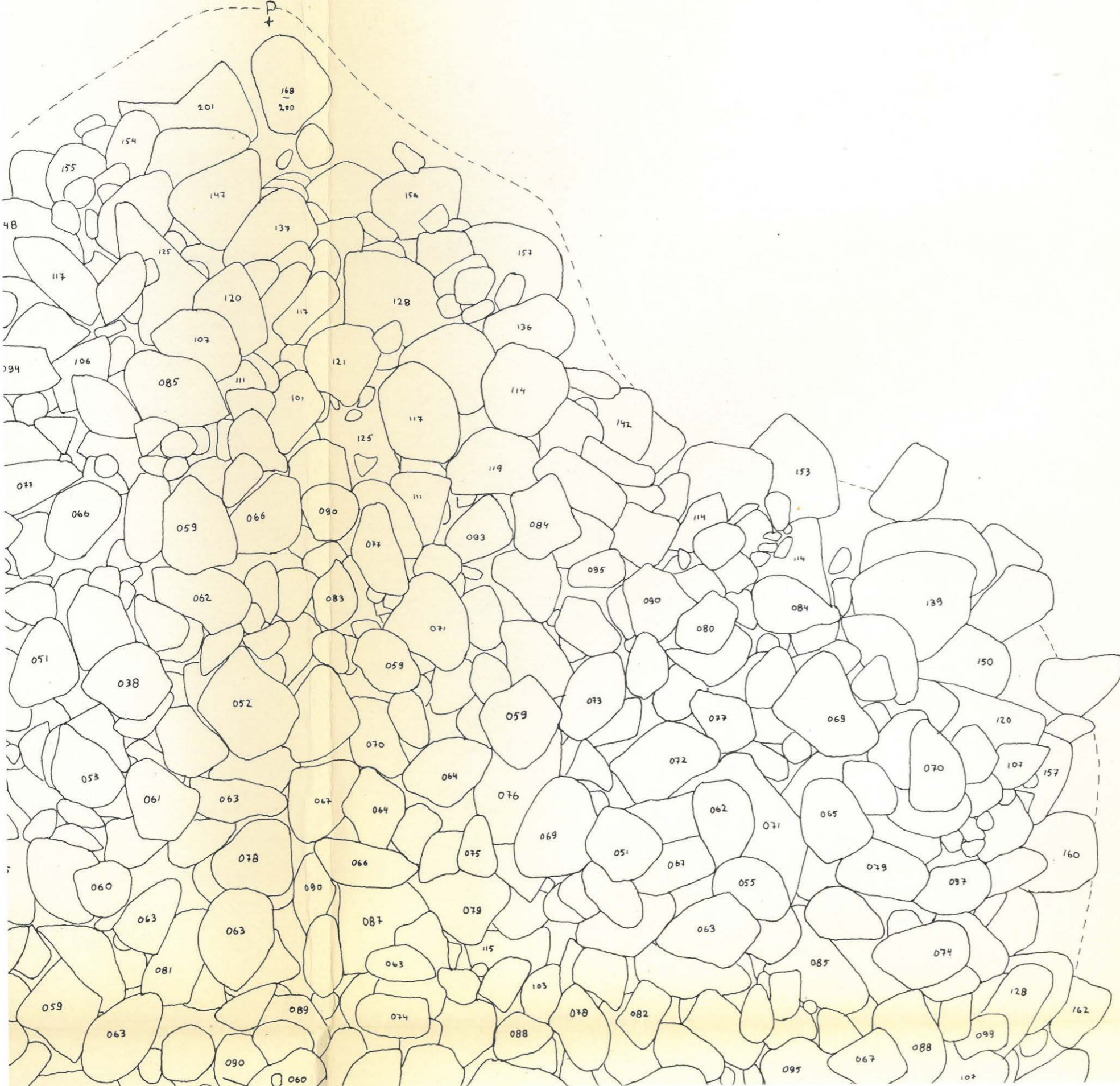


KUUSI

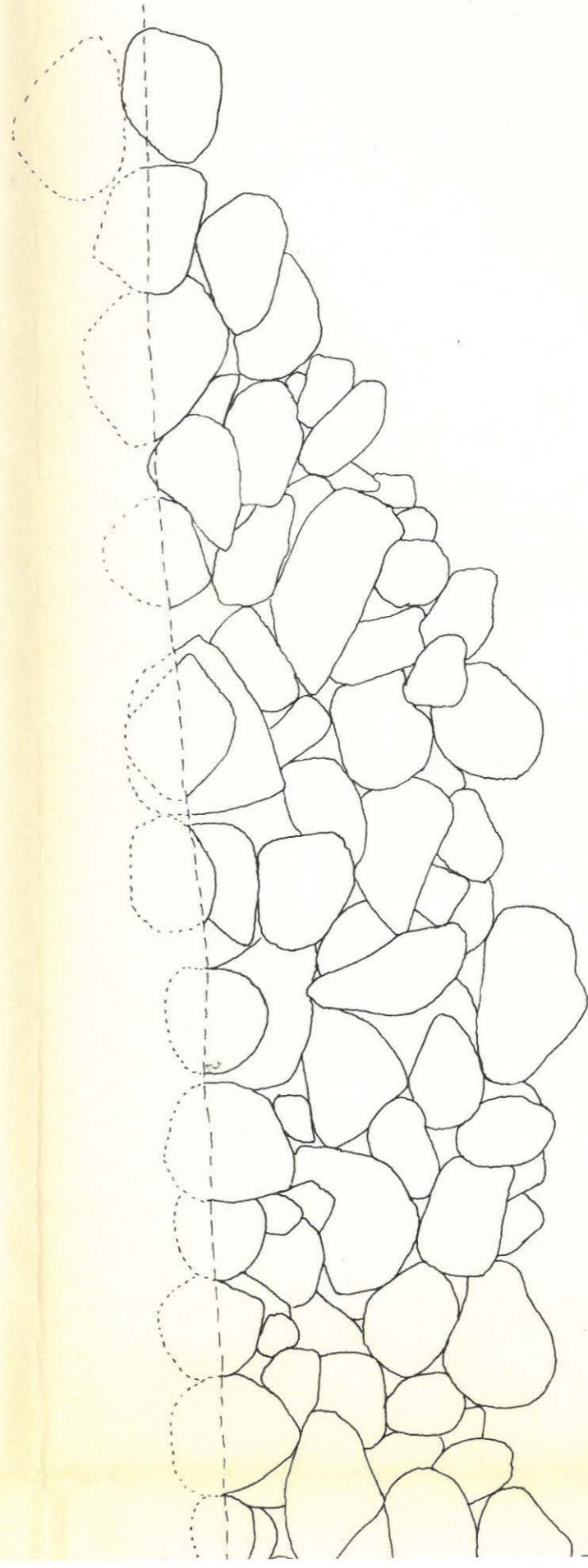




P

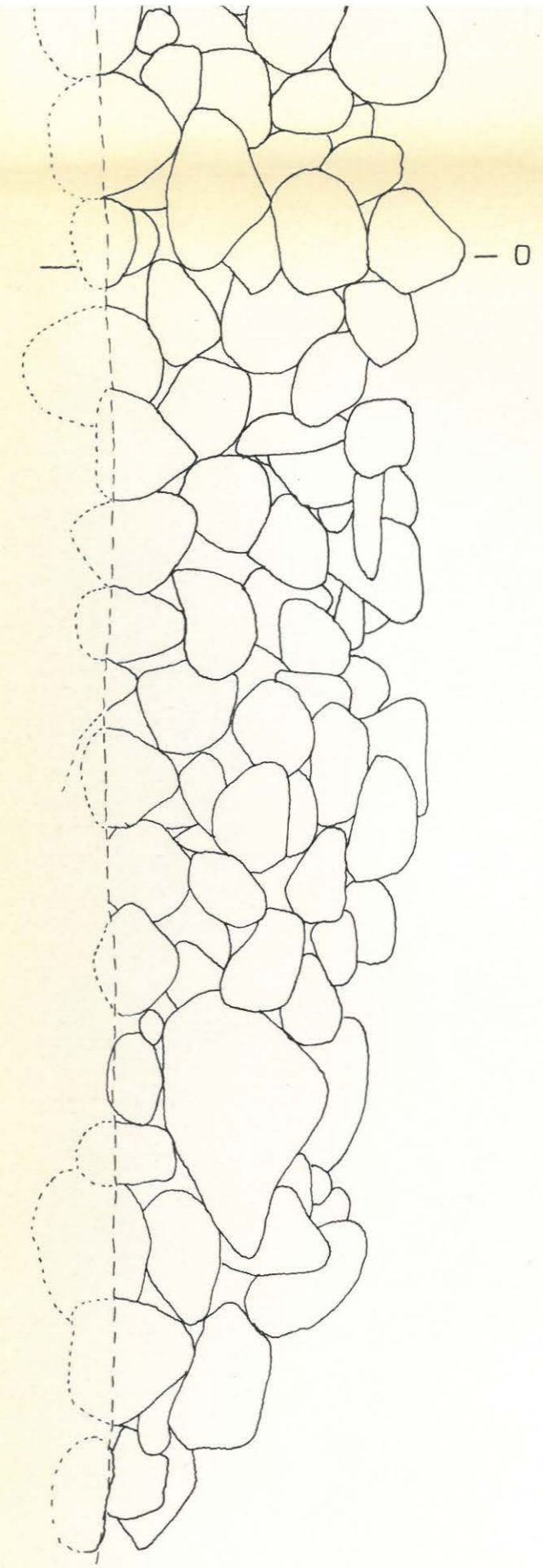


P





J



0

E

E
← røykkiön pohjan pinta

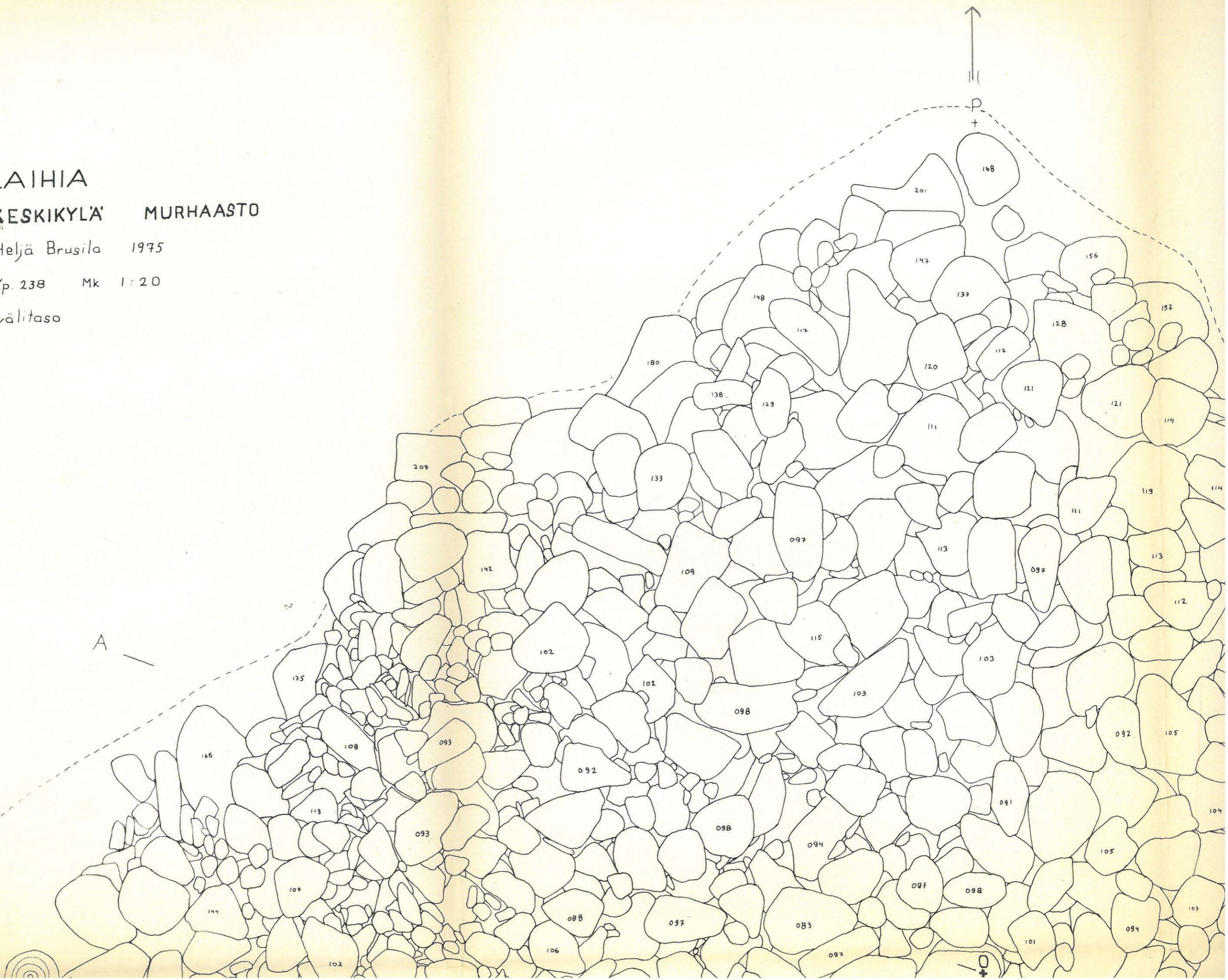
LAIHIA

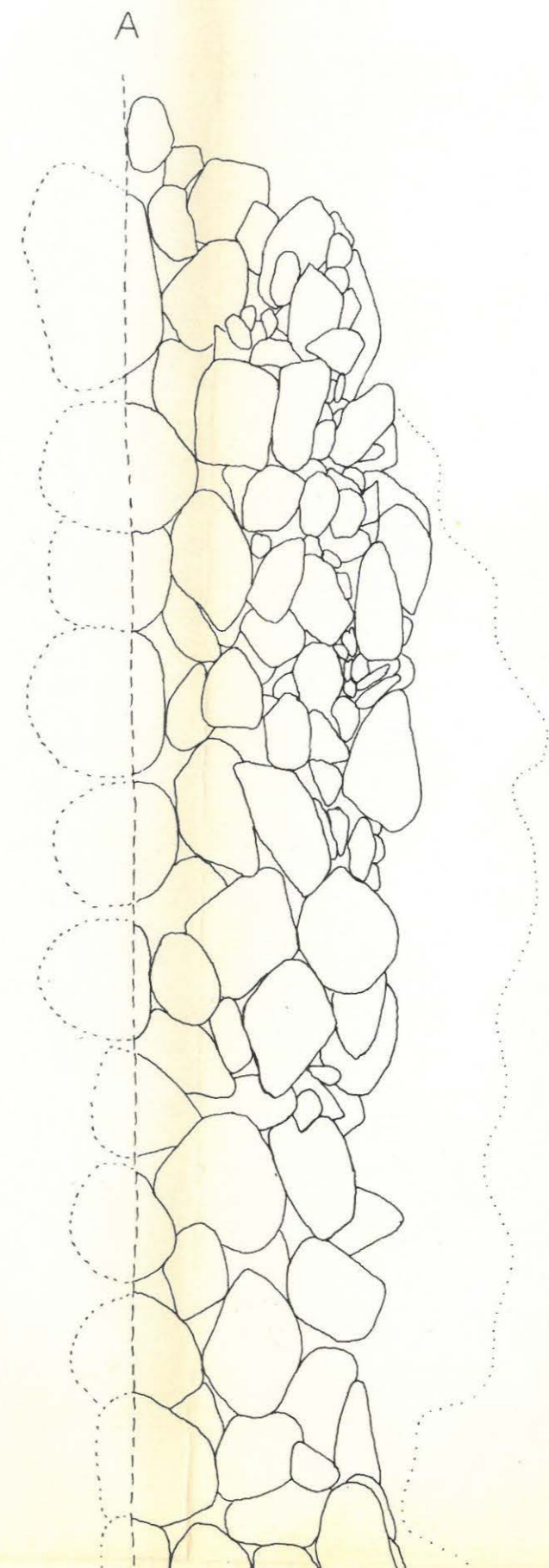
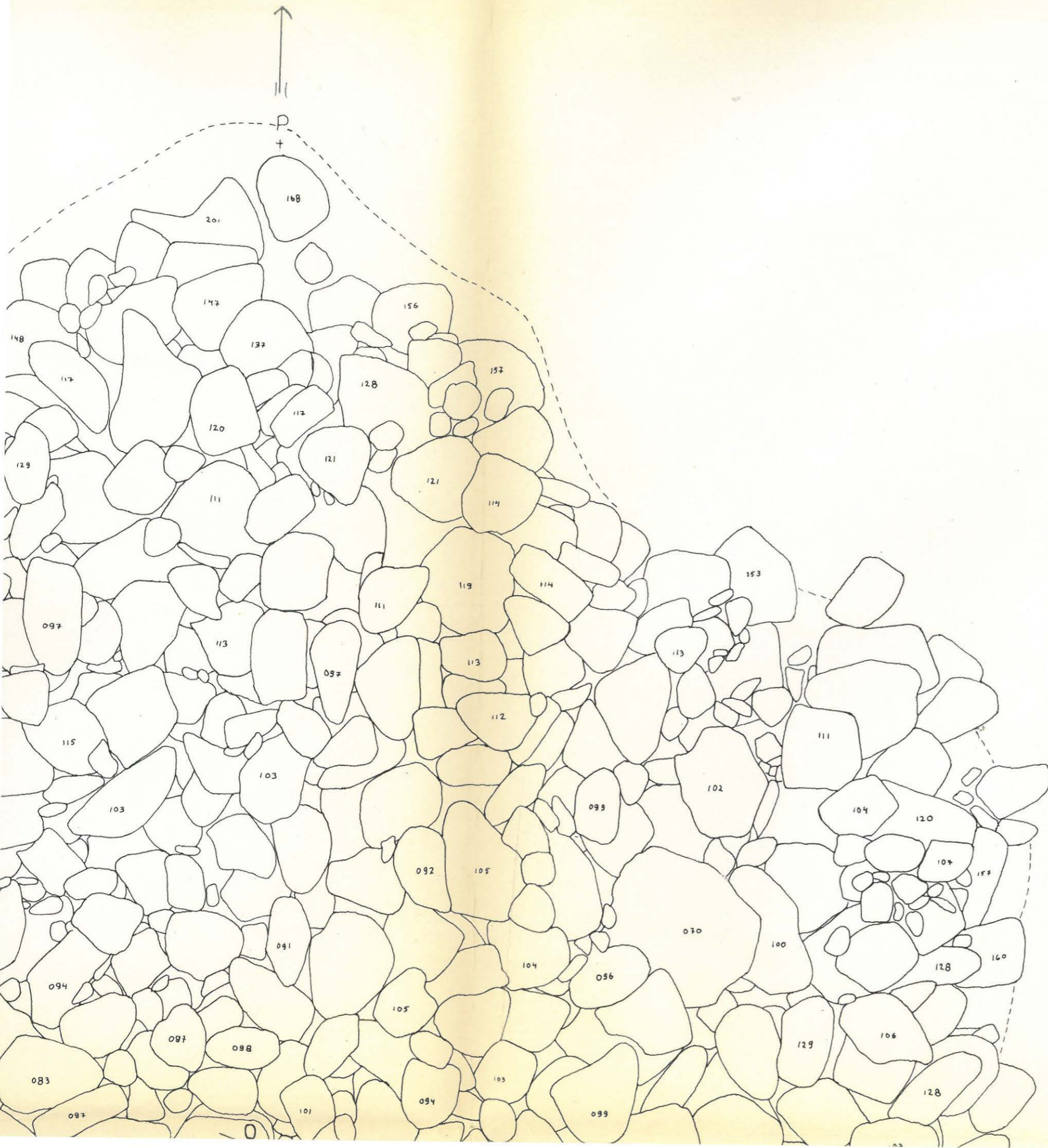
KESKIKYLÄ MURHAASTO

Heljä Brusila 1975

Kp. 238 Mk 1:20

välitaso



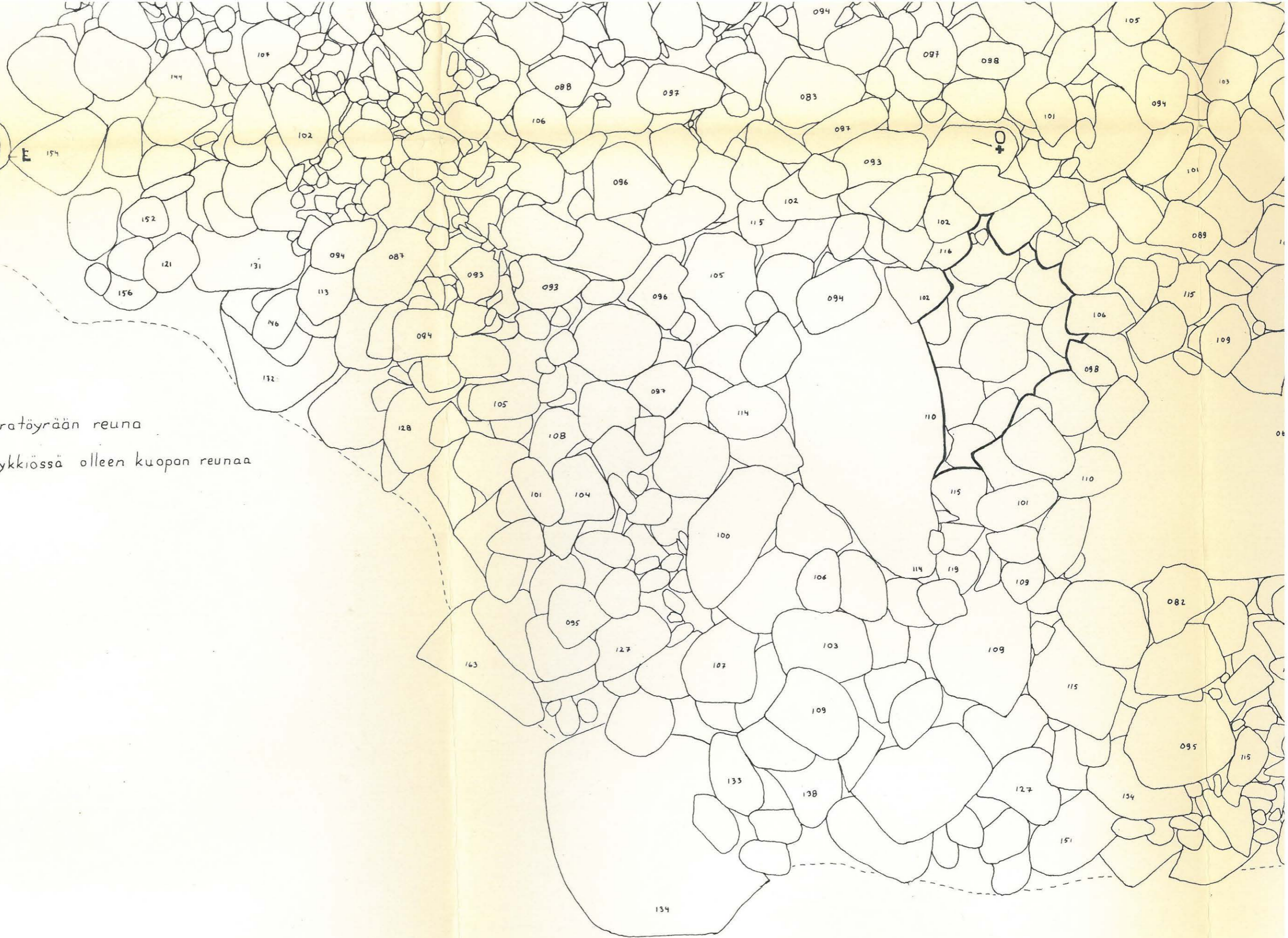


KUUSI

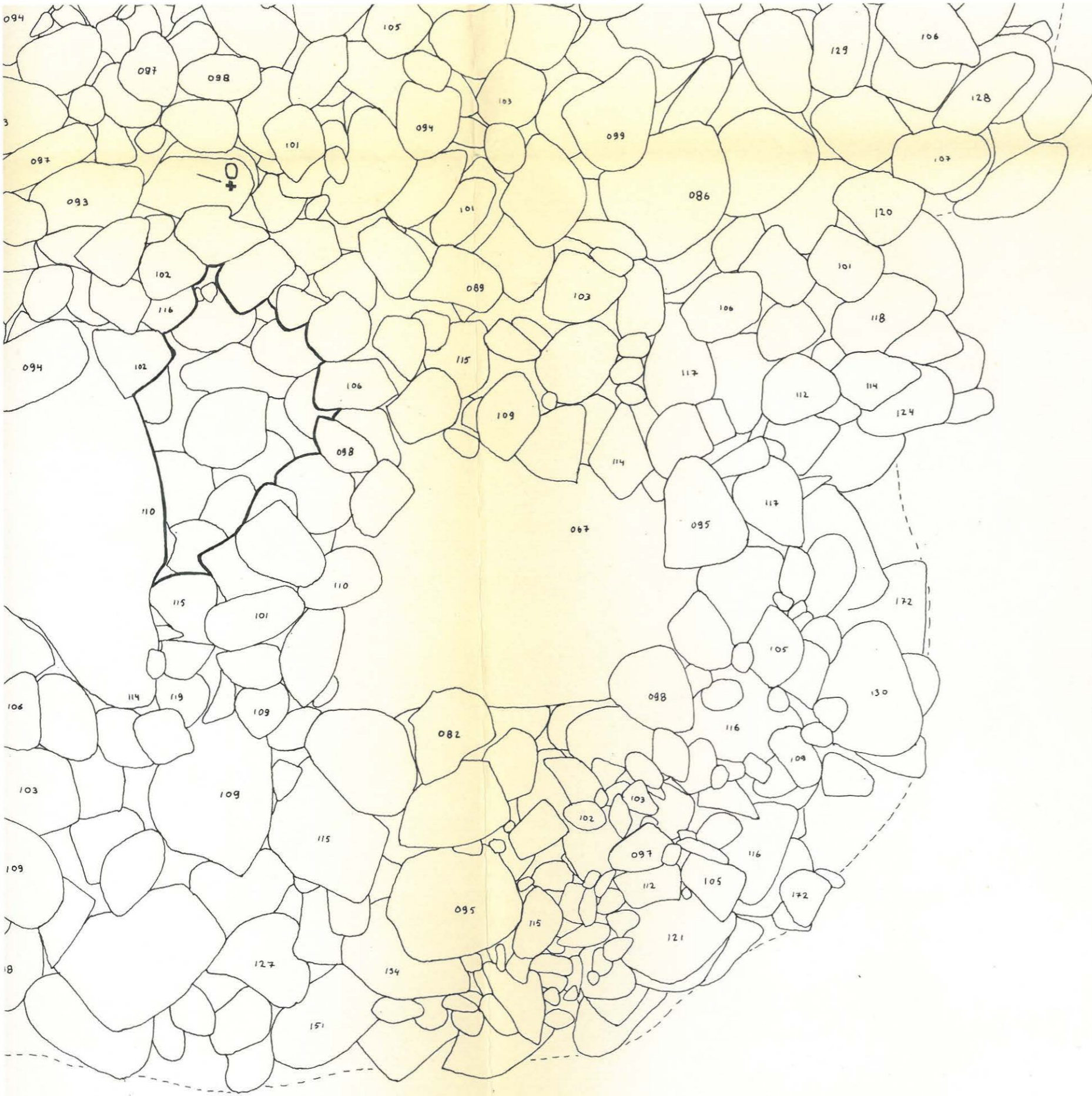


E 154

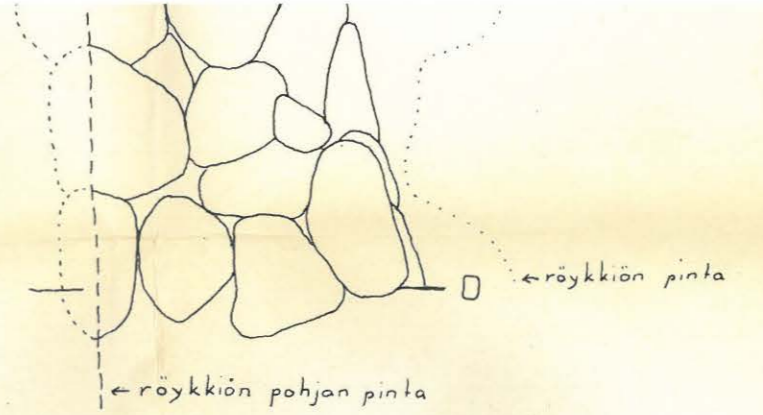
----- soratöyrään reuna
—— röykkiössä olleen kuopan reunaa



+
E



+ J



+ E

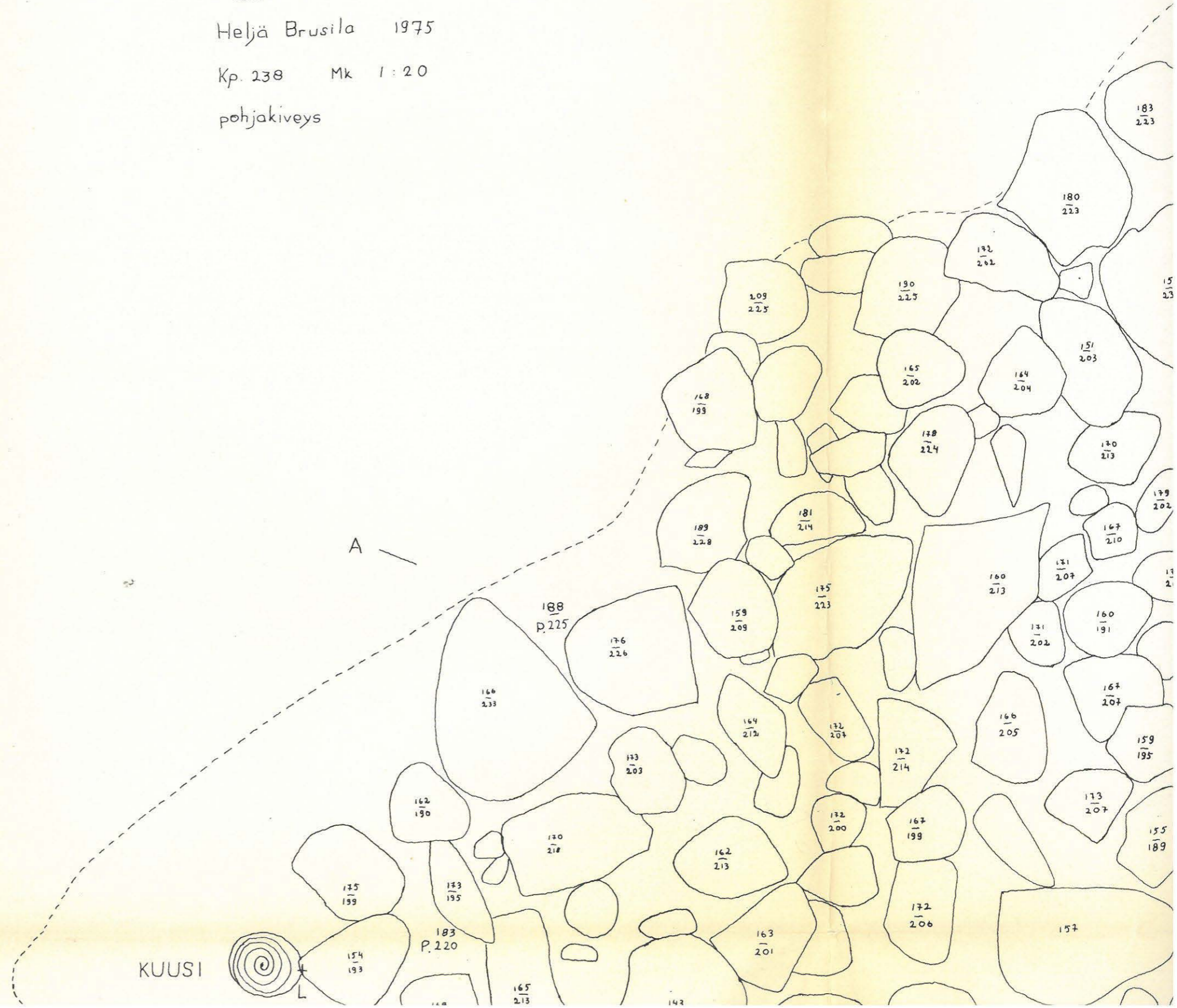
LAIHIA

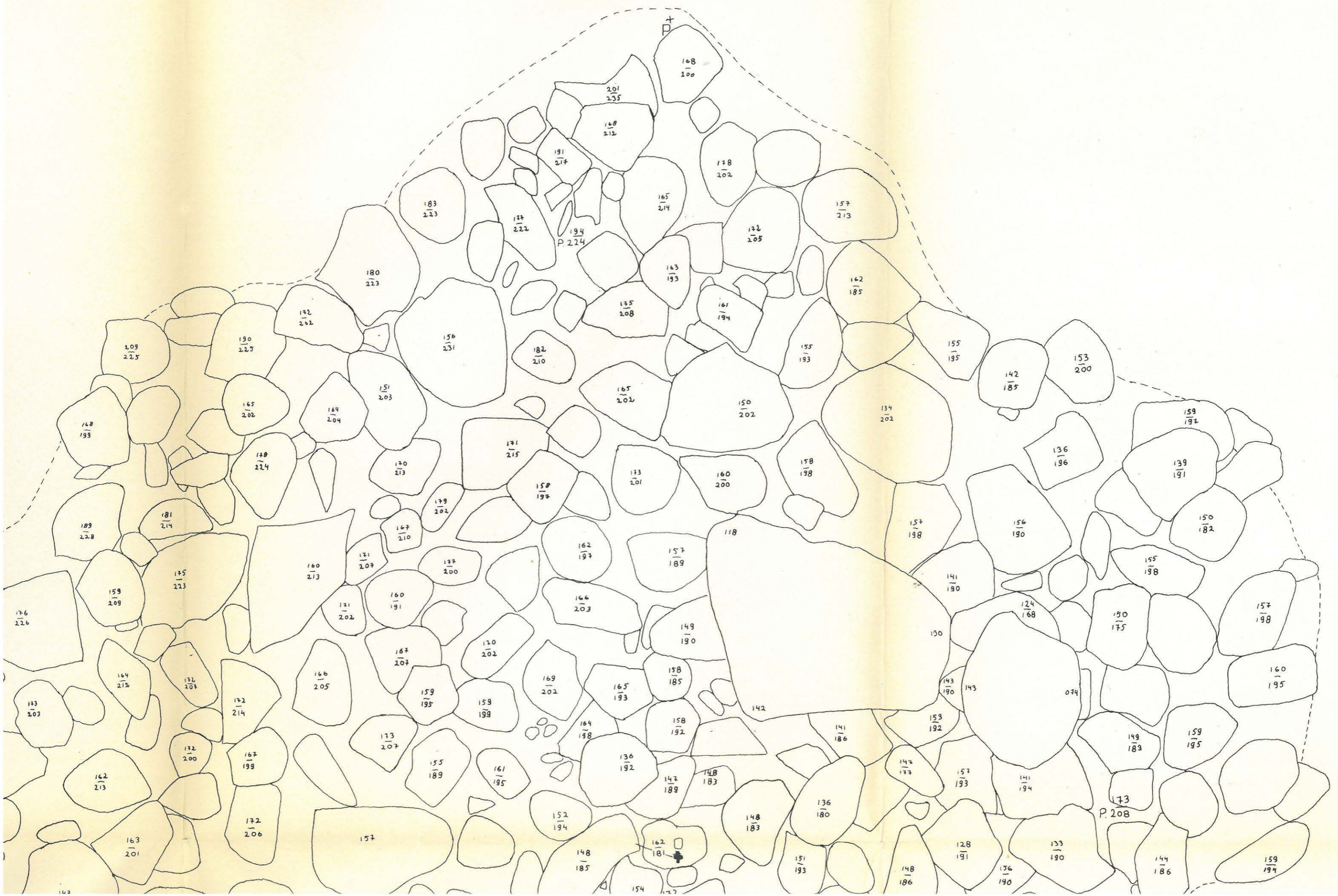
KESKIKYLÄ MURHAASTO

Heljä Brusila 1975

Kp. 238 Mk 1:20

pohjakiveys





P

+

+J

108
200

201
235

168
212

191
217

118
202

165
214

157
213

183
223

134
222

194
P. 224

132
205

180
223

163
193

162
185

182
202

135
208

161
194

109
225

190
225

156
231

182
210

155
193

155
195

153
200

165
202

164
204

157
203

165
202

150
202

134
202

142
185

168
199

138
224

130
213

131
215

133
201

158
198

136
196

139
191

150
182

159
194

189
228

181
214

179
202

158
197

162
197

157
189

118

157
198

156
190

155
198

176
226

159
209

135
223

160
213

131
207

177
200

166
203

149
190

141
190

124
168

150
175

157
198

160
195

133
203

164
212

132
207

166
205

167
207

120
202

169
202

165
193

158
185

142

143
190

143

074

160
195

162
213

132
200

167
199

133
207

155
189

161
195

136
192

147
189

148
183

148
183

136
180

144
177

157
193

141
194

149
183

159
195

173
P. 208

144
186

159
194

148
185

162
181

151
193

148
186

128
191

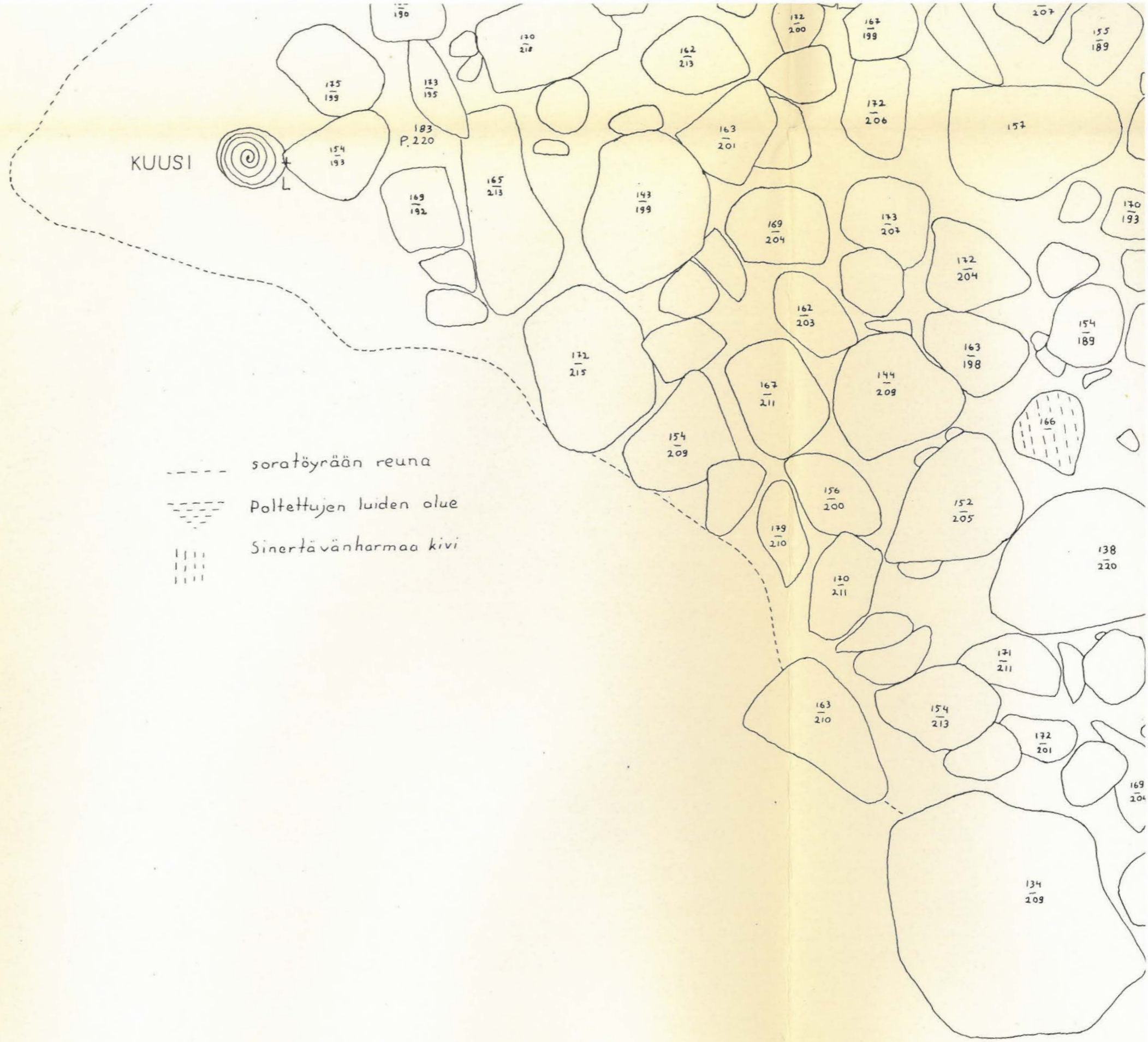
133
190

136
190

144
186

154

177



KUUSI

--- soratöyrään reuna

▨ Poltettujen luiden alue

||| Sinertävänharmaa kivi



132
200

167
199

155
189

161
195

136
192

147
189

148
183

147
177

157
193

141
194

173
183

183

162
213

172
206

157

152
194

148
185

162
181

148
183

136
180

128
191

133
190

144
186

159
194

163
201

143
199

169
204

173
207

172
204

170
193

154
182

172
198

165
199

151
193

148
186

156
190

141
197

162
203

172
204

170
193

145
174

153
186

138
178

152
182

150
187

165

141
197

166
200

167
211

144
209

163
198

154
189

145
184

166
193

152
182

150
187

148
189

169
200

154
209

156
200

152
205

166

126

109

149
177

076

167
196

157
190

172
202

179
210

130
211

138
220

154
180

134
200

157
184

114

166
203

169
200

172
202

163
210

154
213

172
201

160
193

153
193

165
201

184
P. 193

150
210

186
P. 206

174
207

177
195

134
209

157
206

159
200

152
190

177
P. 210

151
192

167
200

186
P. 205

169
208

167
204

185
P. 208

163
194

185
214

181
215

+

+