

Falt. 22/30 65

4

LAITILA, PALTTILA, SIMO POHJALAISEN TALO

Kaivauskertomus 1964

Marketta Tamminen

*Syväskylä*

FINNEN BANK

Kesällä 1963 suoritti hum. kand. Pirkko-Liisa Lehtosalo kaivauksia Laitilan pitäjän Paltilan kylässä maanvilj. Simo Pohjalaisen omistaman talon koillispuolella olevalla rautakautisella polttokalmistoalueella saamatta kuitenkaan sillä kertaa koko aluetta tutkituksi (ks. P-L. Lehtosalon kaiv. kertomusta KM:n top. ark:ssa). Koska hänellä kesällä 1964 ei ollut tilaisuutta jatkaa kaivausta, sain Muinaistieteelliseltä toimikunnalta tehtäväkseni suorittaa tutkimukset paikalla loppuun. Työ suoritettiin 2.6. - 18.6.1964 välisenä aikana. Kartanpiirtäjinä toimivat fil. yo. Tuula Rautavaara ja abiturientti Helena Tamminen. Kaivaustyöhön osallistui kaksi koulupoikaa Laitilasta ja yksi Helsingistä. Esineet on luetteloitu KM esihist. os:n numerolla 16312:1-493. Valokuvien filmit on luetteloitu numeroilla 30178 - 30220. Kertomukseen liittyy 8 karttaa.

Tutkittavaksi otettiin P-L. Lehtosalon 1963 II kaivausalueen länsipuolella oleva alue, joka oli ollut rauhoitettuna (Ks. P-L. Lehtosalon kaiv. kertomuksen karttaliite 1). Pohjoispäästä jätettiin 2 m pituinen alue tutkimatta, kun taas länsireunalla kaivettiin 3 m<sup>2</sup> ulkopuolelle rauhoitetun alueen. Kaakossa kaivausalueen rajaksi muodostui maaleikkaus. Etelään päin ei jatkettu pitemmälle, koska maa oli niin myllättyä. Koko tutkittu alue oli 46 m<sup>2</sup> laajuinen.



Kaivausalueen pohjoisimmissa ruuduissa turvekerros joko puuttui tai oli hyvin ohut. Sen sijaan näytti ruutujen I:7 ja B:9 väliseltä linjalta itään päin oleva alue hyvin hämäävältä. Päällimmäisenä oli sekaista maata, jota arveltiin siihen ajetuksi, koska sen alla oli ohut turvekerros. Tästä alaspäin oli tasaisia kivikerroksia, joitten välissä oli tiukasti nokista kulttuurimaata. Kivikerroksista piirrettiin kartat ja löydöt merkittiin. Kun oli kaivettu kolme tällaista kivikerrosta löytyi sekaista rojua, kuten tervapahvia ja rautapulttereita, ja taas paljastui turvekerros. Tämä turvekerros osoittautui lopulta alkuperäiseksi maan pinnaksi, jonka alla oli varsinainen kulttuurimaa. Kaikkiyyläpuolella ollut maa oli pihantasoituksen yhteydessä ajettu caterpillarilla paikalla olleen melko jyrkän rinteen tasaamiseksi. Caterpillarin paino oli ilmeisesti pakannut maan ja kivet niin tiukkaan, että se aivan erehdyttävästi muistutti kulttuurimaata. Esineluettelossa esiintyvä maininta "kasatusta maasta" tarkoittaa juuri tätä kerrosta ja ruutumerkintä on itse asiassa tarpeeton. Ruutujen C:10 ja B:10 kohdalla taas näytti siltä kuin paikalta olisi kokonaan poistettu yhden kerroksen verran kiviä, mikään ei osoittanut, että alkuperäinen turvekerros olisi ollut jäljellä.

Ensimmäisessä kerroksessa --kuten kaikissa muissakin-- kivet olivat sekaisin eikä mitään kivilatomoja ollut erotettavissa. Ruudussa D:6 oli pieni nokilaikku, jossa oli palaneita luunsiruja jonkin verran. Yleensä maa oli tasaisen harmaanruskeata, ei kovin tummaa. Esinelöydöistä huomattavimmat olivat 2 pronssisormusta (16312:40, löytö no. 8; 16312:51, löytö no. 12) ja tasavartinen solki (16312:63, löytö no. 14).

Toisessa kerroksessa löytöjä oli jonkin verran enemmän. Palaneita ja palamattomia luunsiruja, eläimen hampaita ja saviastianpaloja löytyi runsaasti. Esineitä oli mm. savihyrrän katkelma (16312:78), seitsemän

lasimassahelmeä tai sellaisen katkelmaa (16312:80, 84, 85, 86, 87, 95 ja 98; löydöt no. 18, 22, 24, 26, 27, 28 ja 31), rapusoljen katkelma (16312:17, löytö no.17), ns. kuperankovera pisteviivakoristeinen rannerengas (16312:135, löytö no. 35, valok. 32) sekä päästään taivutettu keihäänkärki (16312:133, löytö no. 25, valok. 34). Ruudusta D:7 löytyi pronssiesineen katkelma (16312:124, löytö no. 156), jossa on eläinornamentiikkaa. Eläinornamentiikkaa oli myös ruudusta II:8 löytyneessä mahdollisesti miekan kahvaimen katkelmassa (16312:407, löytö no. 145). Toisessa kerroksessa oli jonkin verran esinelöytöjä myös alueen itään päin olevasta osasta, joka muuten oli melkoisen esineköyhää.

Kolmannessa kerroksessa oli ruuduissa B:2, C:2 ja C:3 jo puhtaasti raakaa maata. Löytöjen suhteen oli tämä kerros rikkain. Ruudussa B:4 oli hyvin nokinen alue, josta tuli sormenpään kokoisia hiiliä. Pieniä nokilaikkuja oli siellä täällä ja palaneita luita löytyi runsaasti. Edellisenä kesänä kiinnostusta herättäneitä eläimen (ilveksen?) kynsiä löydettiin tänäkin vuonna (16312:182, :207). Hajanaisia pronssi- ja rautaesineitä oli mm. vyönsolki (16312:180, löytö no. 52), veitsi (16312:198, löydöt no. 85, 91), joka löytyi kahtena kappaleena, pronssineulan katkelmia (16312:202, 203, löydöt no. 56, 58), rautainen rengassolki, jonka ympärille on kierretty litteätä pronssinauhaa (16312:214, löytö 81) sekä rautaisia päästään taivutettuja neuloja (16312:173, :260, löydöt no. 38 ja 68).

Tämän kerroksen ja samalla koko kaivauksen antoisin kohta oli ruudussa C:7 sijainnut asehauta (ks. erillinen kartta no. ja valokuvat 24-31). Valokuvista käy hyvin esille asehaudan asteittainen paljastuminen. Suurehkon laakean kiven vieressä (kuva 24) pisti ensin esiin miekan kärki (16312:229, löytö no. 77) ja jonkun ajan kuluttua oli esillä toinenkin



miekan kärki (16312:228, löytö no. 71, kuva 25). Miekat oli taivutettu ja niitten kahvaosat peittyivät kiven alle. Miekkojen vieressä oli pieni veitsi (16312:232, löytö no. 70) ja tappikoristeinen ratassolki (16312:232, löytö no. 76). Kun kivi poistettiin, tuli päivänvaloon lisää esineitä: väkäsellinen ruodollinen keihäänkärki (16312:230, löytö no. 79) ja sakset (16312:234, löytö no. 73). Näitten lomasta löytyi kolme spiraalisormusta (16312:239, :240 ja :241, löydöt no. 74, 75 ja 78) sekä joukko rautaheloja (16312:235, :236, löydöt no. 66 ja 64). Pieniä palaneita luunsiruja näkyi helojen lähettyvillä. Alimmaisena asehaudassa oli kuolaimet (16312:233, löytö no. 83) sekä väkäsetön ruodollinen keihäänkärki (16312:231, löytö no. 84), jotka tulivat esille vasta kun kaikki muut esineet jo oli poistettu (kuva 31). Asehaudan kohdalla oli maa osittain nokisempaa kuin tässä kerroksessa yleensä. Asehaudan sijainti kivien välissä käy valokuvista melko hyvin selville. Länsipuolella oli suuri maakivi ja itäpuolella rivi pienempiä kiviä. Pohjoispuolella aivan esineitten välittömässä läheisyydessä oli kaksi melko laakeata kiveä ja laakakivi oli myös sijoitettu esineitten päälle.

Neljännessä kerroksessa oli kiviä huomattavasti vähemmän kuin aikaisemmissa. Eniten esinelöytöjä tuli ruudussa B:8 olevan ison maakiven itä- ja eteläpuolelta. Tästä tuli lukuisia pieniä katkelmia pronssiketjuista ja epämääräisistä esineistä. Ruudusta A:4 tuli pienen kiven vierestä ruukunpaloja, palaneita luunsiruja sekä muutamia palaneita pähkinöitä (16312:291). Eläimen kynsiä löytyi ruudusta C:6 3 kpl (16312:316). Muita neljännen kerroksen esineitä oli mm. katkelma palmikkokoristeisesta ketjukkannattajasta (16312:349, löytö no. 107), keihäänkärki (16312:301, löytö no. 96), kaksi rautaneulaa (16312:302 ja :329, löydöt no. 98 ja 106) sekä kaksi luultavasti miekan kahvaimen osaa, joissa on eläinaihistä koristelua (16312:334 ja :335, löydöt no. 99 ja 100).

Vielä viides kerros kiviä tuli esille, vaikkakin hyvin pienellä alueella. Ruuduissa C:6, B:6 ja C:7 oli laaja nokialue, josta kuitenkin ei löytynyt mitään. Ruuduissa B:7 ja B:8 olevan kiven eteläpuolelta löytyi joitakin pronssiesineitten katkelmia.

Kaivauksessa esiin tulleet esineet ajoittuvat, samoin kuin edellisenkin kesän löydökset, myöhemmälle kansainvaellusajalle, mahdollisesti sen loppupuolelle. Tutkituksi saatiin koko rauhoitettu alue eikä Pohjalaisen talon pihalla juuri enää kannata suorittaa kaivauksia, koska pihantasointus ei ole jättänyt muuta paikkaa koskemattomaksi. Tosin on mahdollista, että esineitä saattaa löytyä jos ryhtyy pihaa kaivamaan, mutta koska päältä päin ei voi saada selville, mistä kulttuurimaa on siirretty pois ja missä kalmiston päälle on kasattu muualta siirrettyä maata, ei systemaattista kaivausta kannata jatkaa.

Helsingissä 3.3.1965

*Marketta Tamminen*

Marketta Tamminen



2	E	D	C	B	A
		$\frac{142}{161}$	$\frac{145}{169}$	$\frac{143}{169}$	$\frac{134}{176}$
3		$\frac{139}{164}$	$\frac{143}{175}$	$\frac{141}{175}$	$\frac{141}{182}$
4		$\frac{135}{165}$	$\frac{136}{183}$	$\frac{147}{183}$	$\frac{145}{194}$
5		$\frac{139}{166}$	$\frac{141}{179}$	$\frac{141}{179}$	$\frac{144}{193}$
6	$\frac{140}{191}$	$\frac{143}{182}$	$\frac{138}{209}$	$\frac{142}{209}$	$\frac{137}{212}$
7	$\frac{148}{196}$	$\frac{135}{207}$	$\frac{138}{204}$	$\frac{143}{204}$	$\frac{152}{226}$
8	$\frac{150}{213}$	$\frac{136}{213}$	$\frac{145}{220}$	$\frac{145}{220}$	$\frac{159}{235}$
9		$\frac{222}{222}$	$\frac{220}{220}$	$\frac{150}{220}$	$\frac{152}{260}$
10			$\frac{183}{183}$	$\frac{179}{179}$	$\frac{179}{270}$
	E	D	C	B	A

Laitila, Paltila, Simo Pohjalainen  
 M. Tamminen 1965  
 Punnituskartta, 1:50  
 Piirt. T. Rautavaara, M. Tamminen.

I	II	III	IV	V
$\frac{155}{226}$	$\frac{156}{231}$	$\frac{165}{243}$	$\frac{166}{248}$	
$\frac{154}{335}$	$\frac{158}{244}$	$\frac{167}{245}$	$\frac{174}{258}$	$\frac{184}{270}$
$\frac{166}{260}$	$\frac{186}{262}$	$\frac{183}{255}$	$\frac{188}{272}$	$\frac{183}{273}$
$\frac{183}{270}$	$\frac{187}{271}$	$\frac{187}{274}$		
I	II			



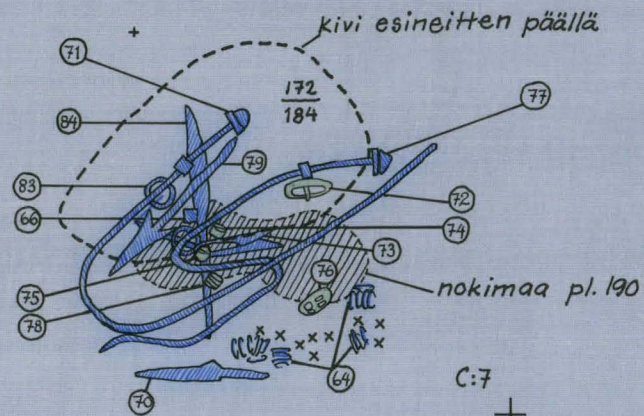
LAITILA, PALTTILA  
Simo Pohjalainen

Asehauta ruudussa C:7, 3. krs.  
1:10

Piirt. Tuula Rautavaara  
Helena Tamminen

D:6  
+  
D:7

C:6 B:6  
+  
C:7 B:7



- |    |                |   |         |
|----|----------------|---|---------|
| 64 | rautaheloja    | } | pl. 188 |
| 66 | rautahela      |   |         |
| 70 | veitsi         |   |         |
| 71 | miekka         |   |         |
| 72 | hevosenkäsolki |   |         |
| 73 | sakset         |   |         |
| 74 | sormus         |   |         |
| 75 | sormus         |   |         |
| 76 | ratassolki     |   |         |
| 77 | miekka         |   |         |
| 78 | sormus         | } | pl. 190 |
| 79 | keihäänkärki   |   |         |
| 83 | kuolaimet      |   |         |
| 84 | keihäänkärki   |   |         |

D:7  
+  
D:8

C:7  
+  
C:8

kivi

80



LAITILA, PALTTILA  
Simo Pohjalainen

Löytökartta. 1:25

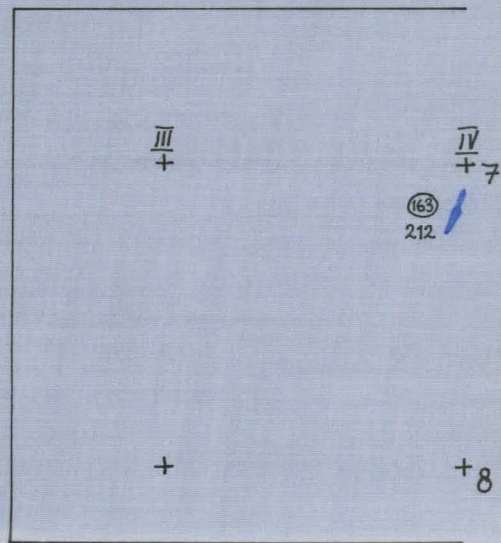
M. Tamminen 1964

Piirt.

D 2+ C+ B+ A+2

3+ 147 148 149 150 151 152 153 154 155 156 157 158 159 160 161 162 163 164 165 166 167 168 169 170 171 172 173 174 175 176 177 178 179 180 181 182 183 184 185 186 187 188 189 190 191 192 193 194 195 196 197 198 199 200 201 202 203 204 205 206 207 208 209 210 211 212 213 214 215 216 217 218 219 220 221 222 223 224 225 226 227 228 229 230 231 232 233 234 235 236 237 238 239 240 241 242 243 244 245 246 247 248 249 250 251 252 253 254 255 256 257 258 259 260 261 262 263 264 265 266 267 268 269 270 271 272 273 274 275 276 277 278 279 280 281 282 283 284 285 286 287 288 289 290 291 292 293 294 295 296 297 298 299 300 301 302 303 304 305 306 307 308 309 310 311 312 313 314 315 316 317 318 319 320 321 322 323 324 325 326 327 328 329 330 331 332 333 334 335 336 337 338 339 340 341 342 343 344 345 346 347 348 349 350 351 352 353 354 355 356 357 358 359 360 361 362 363 364 365 366 367 368 369 370 371 372 373 374 375 376 377 378 379 380 381 382 383 384 385 386 387 388 389 390 391 392 393 394 395 396 397 398 399 400 401 402 403 404 405 406 407 408 409 410 411 412 413 414 415 416 417 418 419 420 421 422 423 424 425 426 427 428 429 430 431 432 433 434 435 436 437 438 439 440 441 442 443 444 445 446 447 448 449 450 451 452 453 454 455 456 457 458 459 460 461 462 463 464 465 466 467 468 469 470 471 472 473 474 475 476 477 478 479 480 481 482 483 484 485 486 487 488 489 490 491 492 493 494 495 496 497 498 499 500 501 502 503 504 505 506 507 508 509 510 511 512 513 514 515 516 517 518 519 520 521 522 523 524 525 526 527 528 529 530 531 532 533 534 535 536 537 538 539 540 541 542 543 544 545 546 547 548 549 550 551 552 553 554 555 556 557 558 559 560 561 562 563 564 565 566 567 568 569 570 571 572 573 574 575 576 577 578 579 580 581 582 583 584 585 586 587 588 589 590 591 592 593 594 595 596 597 598 599 600 601 602 603 604 605 606 607 608 609 610 611 612 613 614 615 616 617 618 619 620 621 622 623 624 625 626 627 628 629 630 631 632 633 634 635 636 637 638 639 640 641 642 643 644 645 646 647 648 649 650 651 652 653 654 655 656 657 658 659 660 661 662 663 664 665 666 667 668 669 670 671 672 673 674 675 676 677 678 679 680 681 682 683 684 685 686 687 688 689 690 691 692 693 694 695 696 697 698 699 700 701 702 703 704 705 706 707 708 709 710 711 712 713 714 715 716 717 718 719 720 721 722 723 724 725 726 727 728 729 730 731 732 733 734 735 736 737 738 739 740 741 742 743 744 745 746 747 748 749 750 751 752 753 754 755 756 757 758 759 760 761 762 763 764 765 766 767 768 769 770 771 772 773 774 775 776 777 778 779 780 781 782 783 784 785 786 787 788 789 790 791 792 793 794 795 796 797 798 799 800 801 802 803 804 805 806 807 808 809 810 811 812 813 814 815 816 817 818 819 820 821 822 823 824 825 826 827 828 829 830 831 832 833 834 835 836 837 838 839 840 841 842 843 844 845 846 847 848 849 850 851 852 853 854 855 856 857 858 859 860 861 862 863 864 865 866 867 868 869 870 871 872 873 874 875 876 877 878 879 880 881 882 883 884 885 886 887 888 889 890 891 892 893 894 895 896 897 898 899 900 901 902 903 904 905 906 907 908 909 910 911 912 913 914 915 916 917 918 919 920 921 922 923 924 925 926 927 928 929 930 931 932 933 934 935 936 937 938 939 940 941 942 943 944 945 946 947 948 949 950 951 952 953 954 955 956 957 958 959 960 961 962 963 964 965 966 967 968 969 970 971 972 973 974 975 976 977 978 979 980 981 982 983 984 985 986 987 988 989 990 991 992 993 994 995 996 997 998 999 1000

- rautakuona
- rautaesine
- pronssiesine
- ▲ saviaastianpaljoja
- × pal. luunsiri
- # palamaton luunsiru
- /// nokimaa
- eläimen hammas
- ρ eläimen kynsi
- helmi
- savihyrrä
- kuutiokivi
- ✱ hiiliä

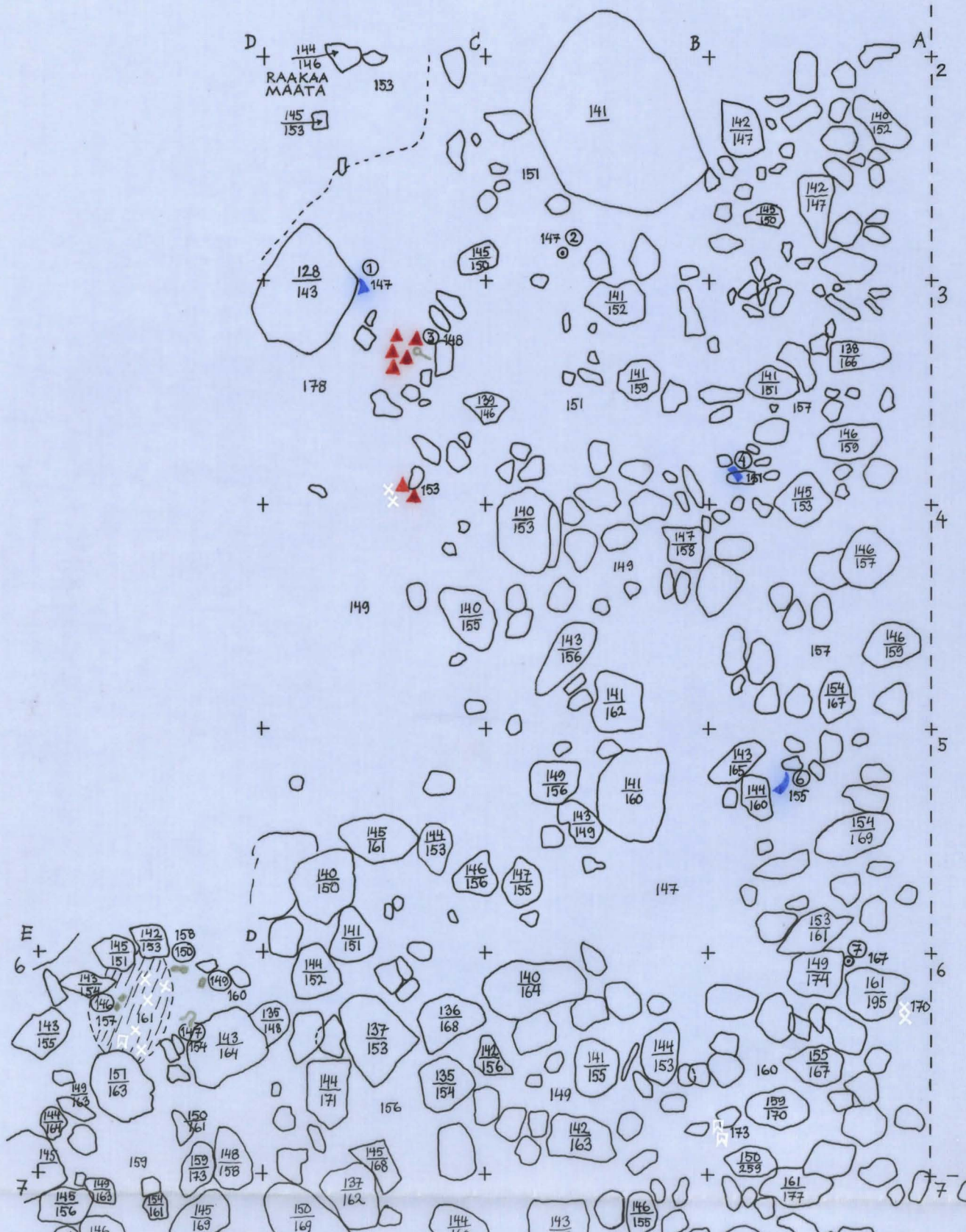


Ks. erill. kartta!





1963

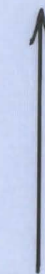


LAITILA , PALTILA  
Simo Pohjalainen

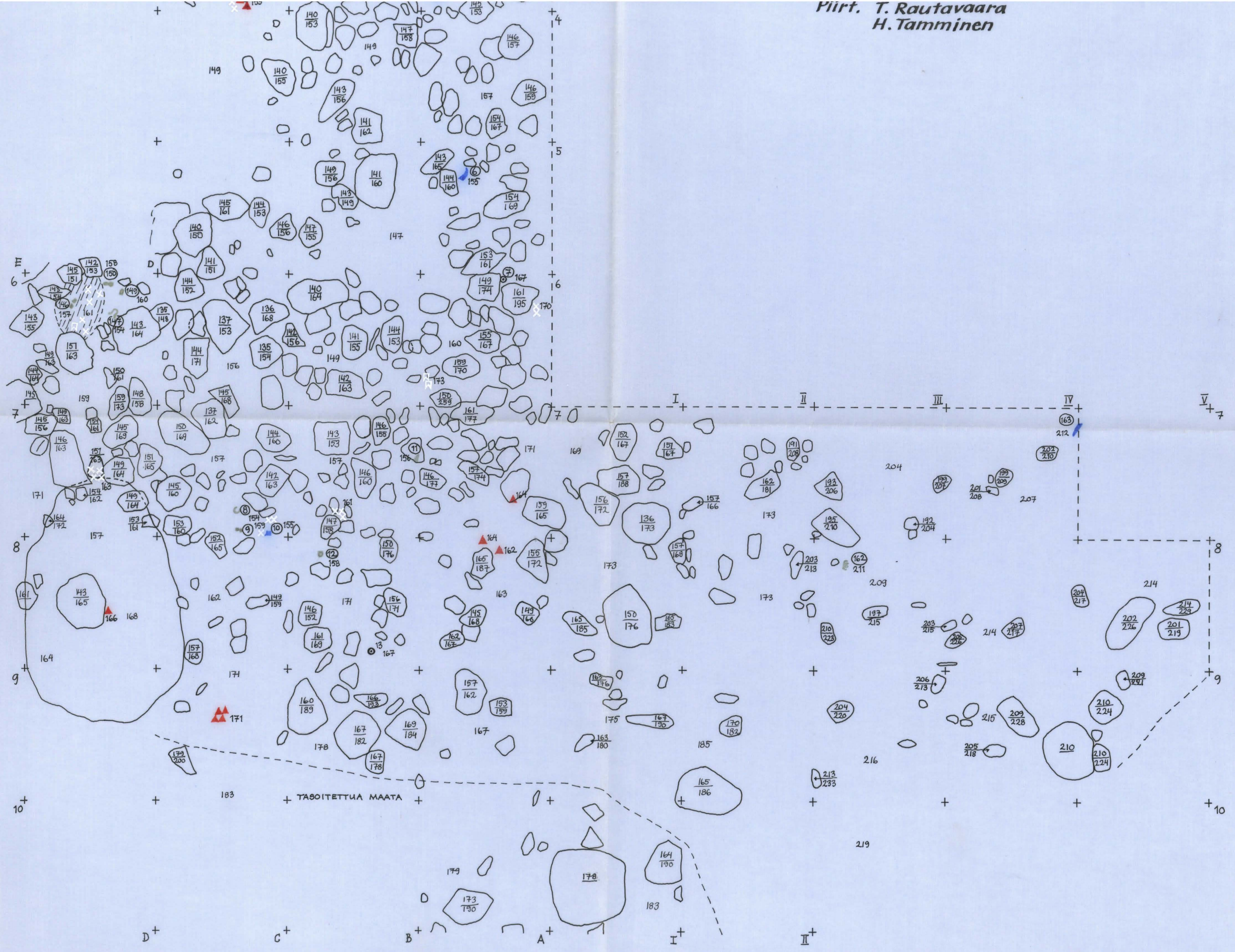
1. kerros . 1:25

M. Tamminen 1964

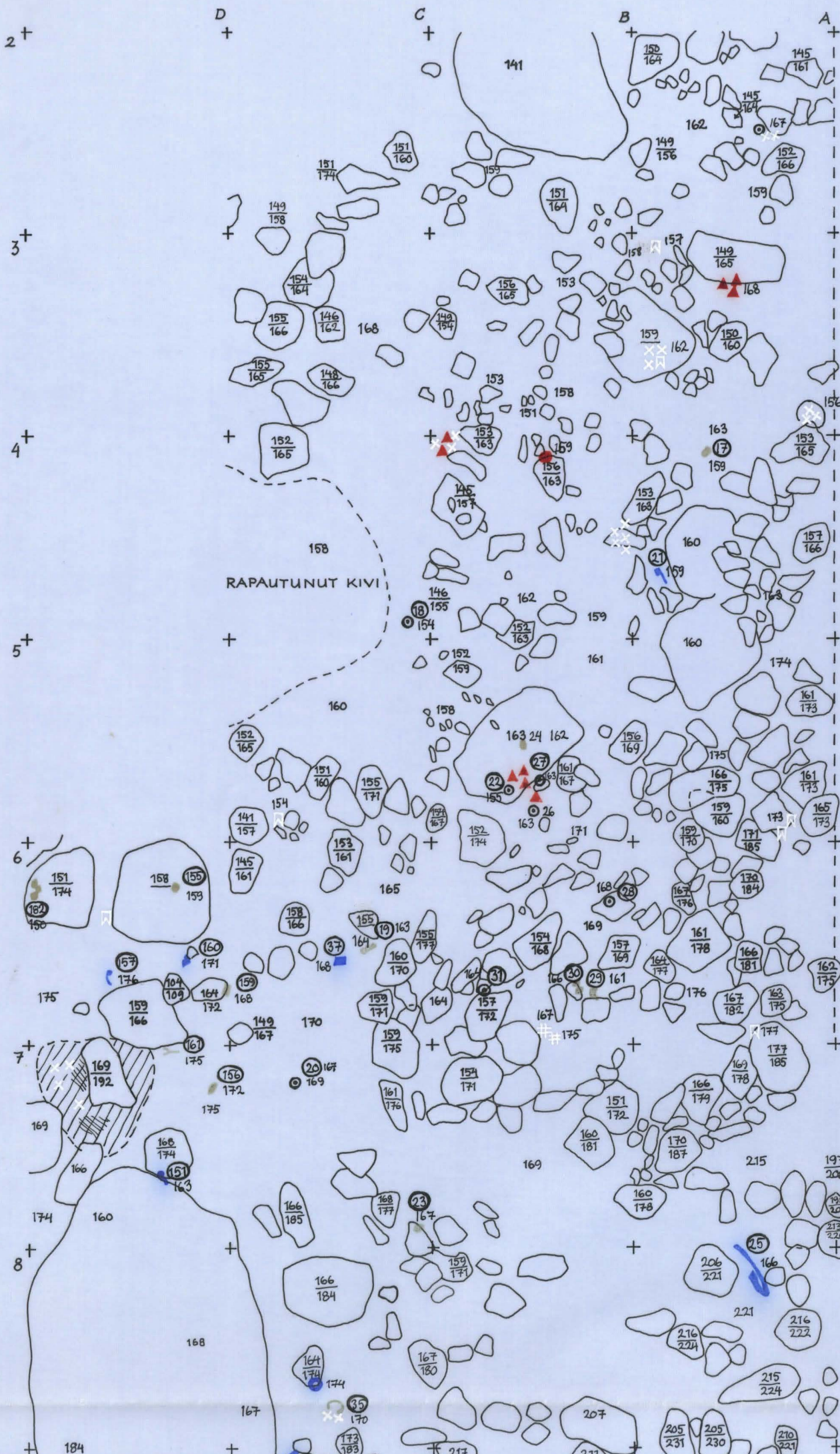
Piirt. T. Rautavaara  
H. Tamminen











LAITILA , PALTTLILA  
Simo Pohjalainen

2.kerros . 1:25

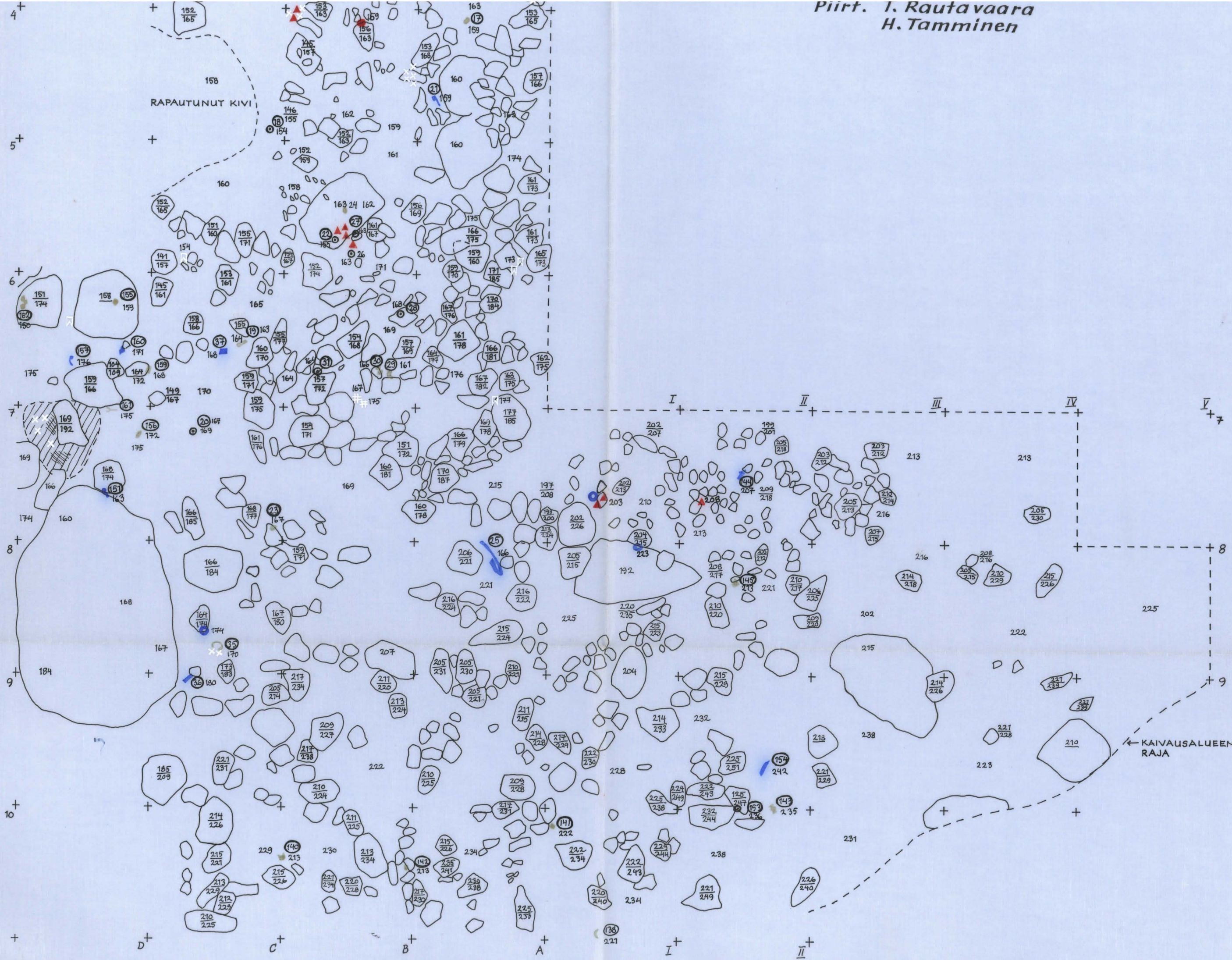
M. Tamminen 1964

Piirt. T. Rautavaara  
H. Tamminen

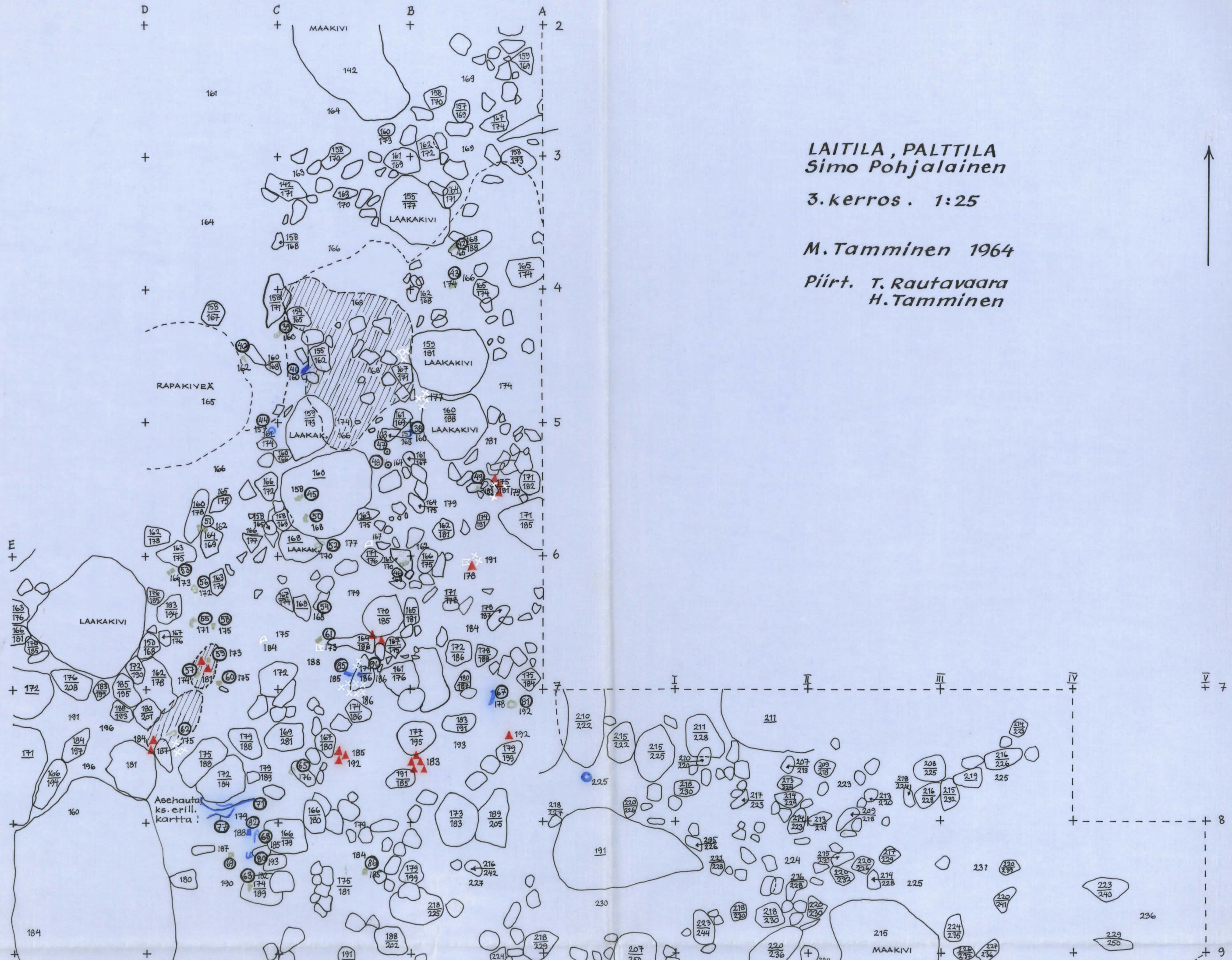




Piirt. I. Rautavaara  
H. Tamminen







LAITILA, PALTTILA  
Simo Pohjalainen

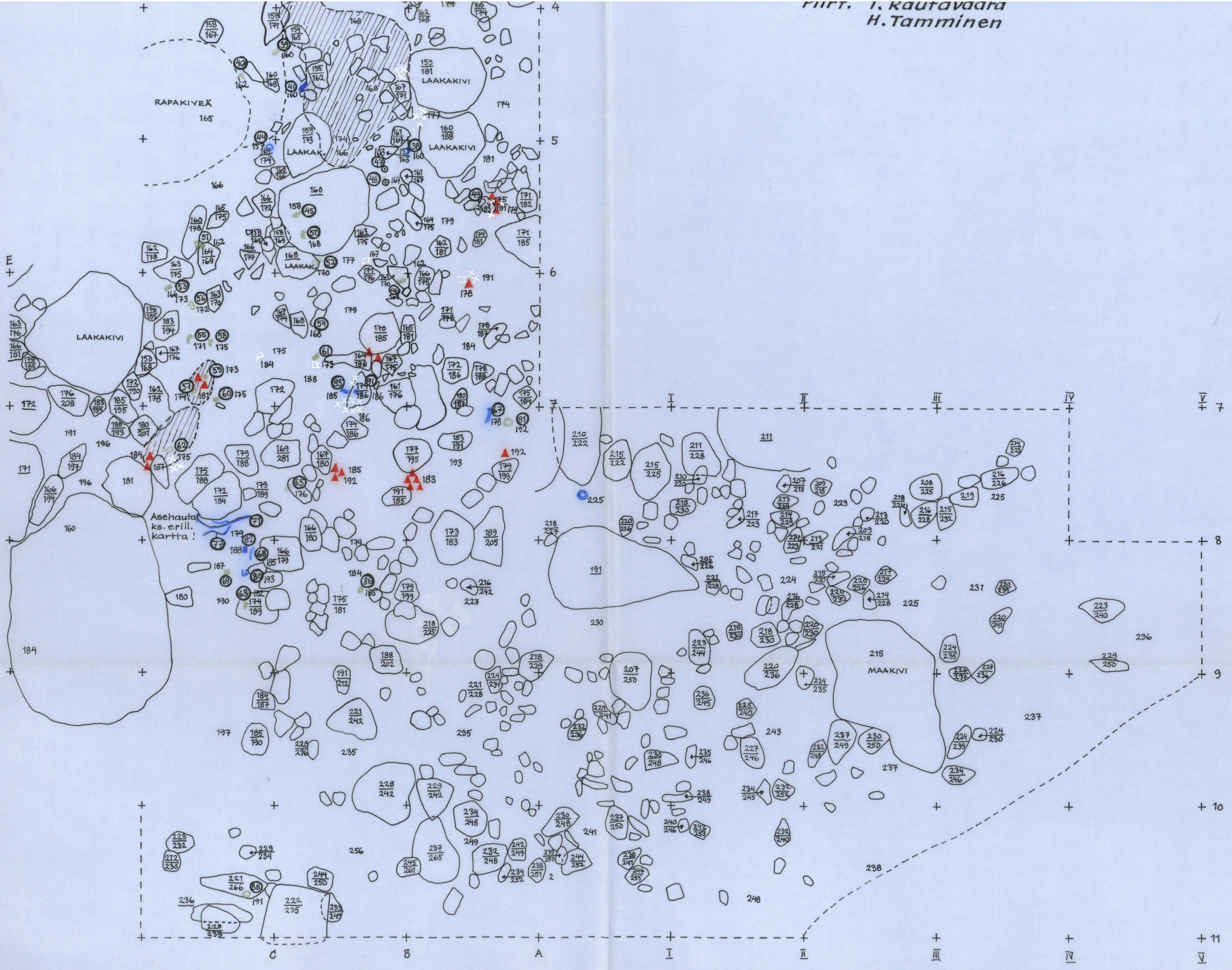
3.kerros. 1:25

M. Tamminen 1964

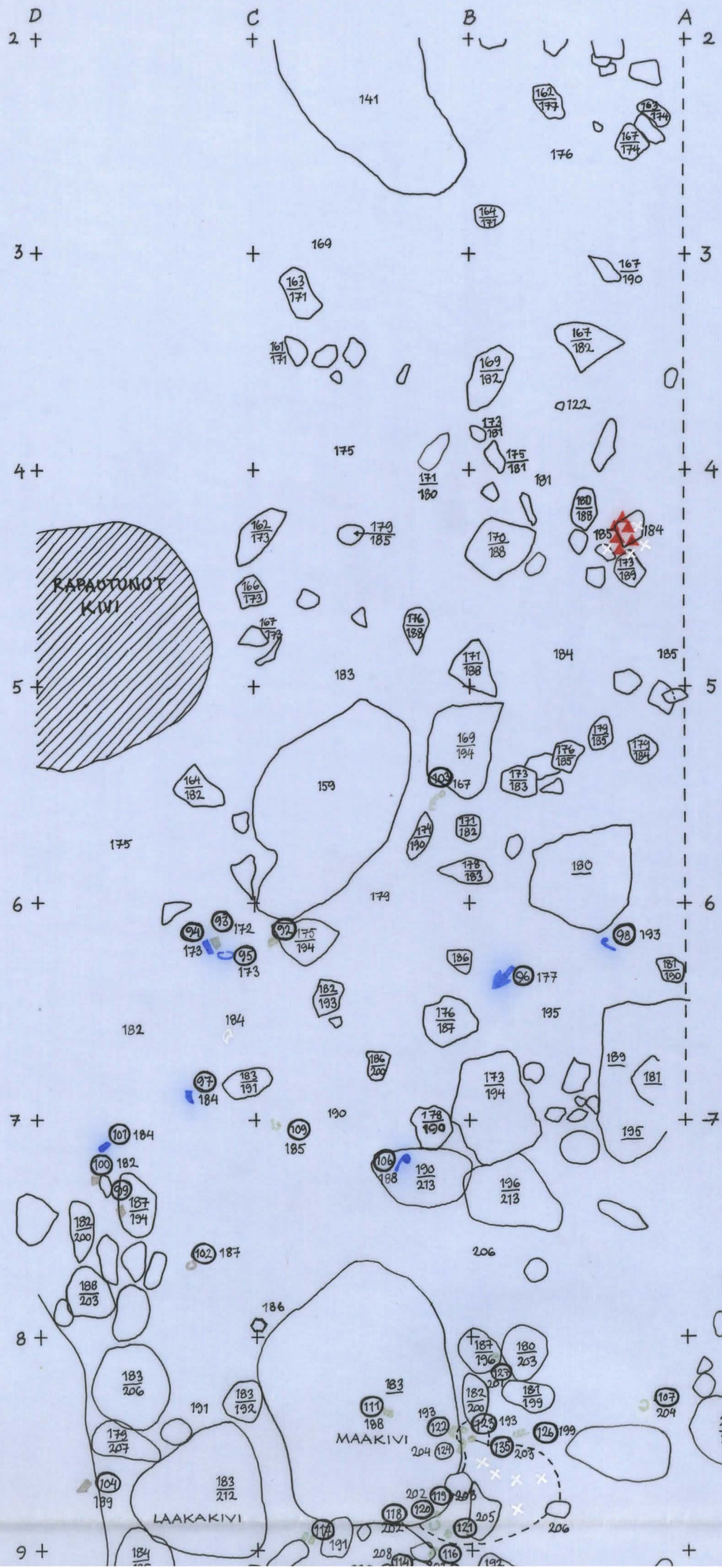
Piirt. T. Rautavaara  
H. Tamminen









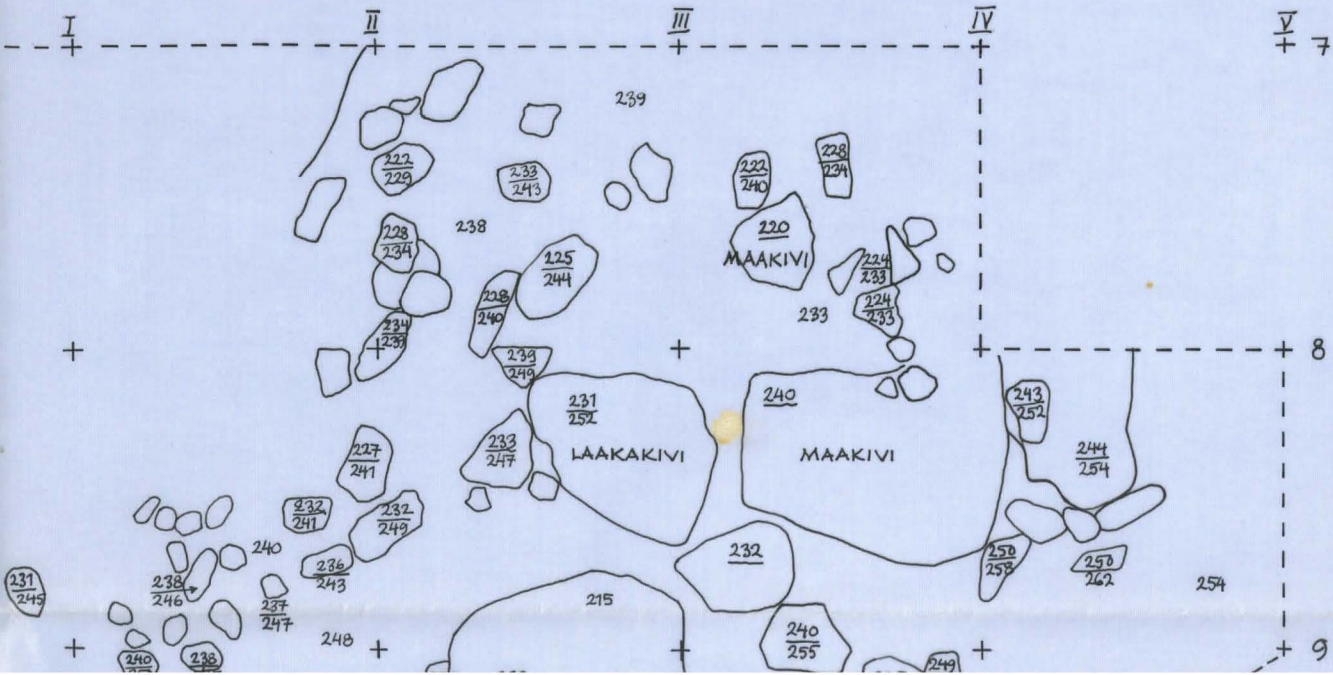


LAITILA, PALTTILA  
Simo Pohjalainen

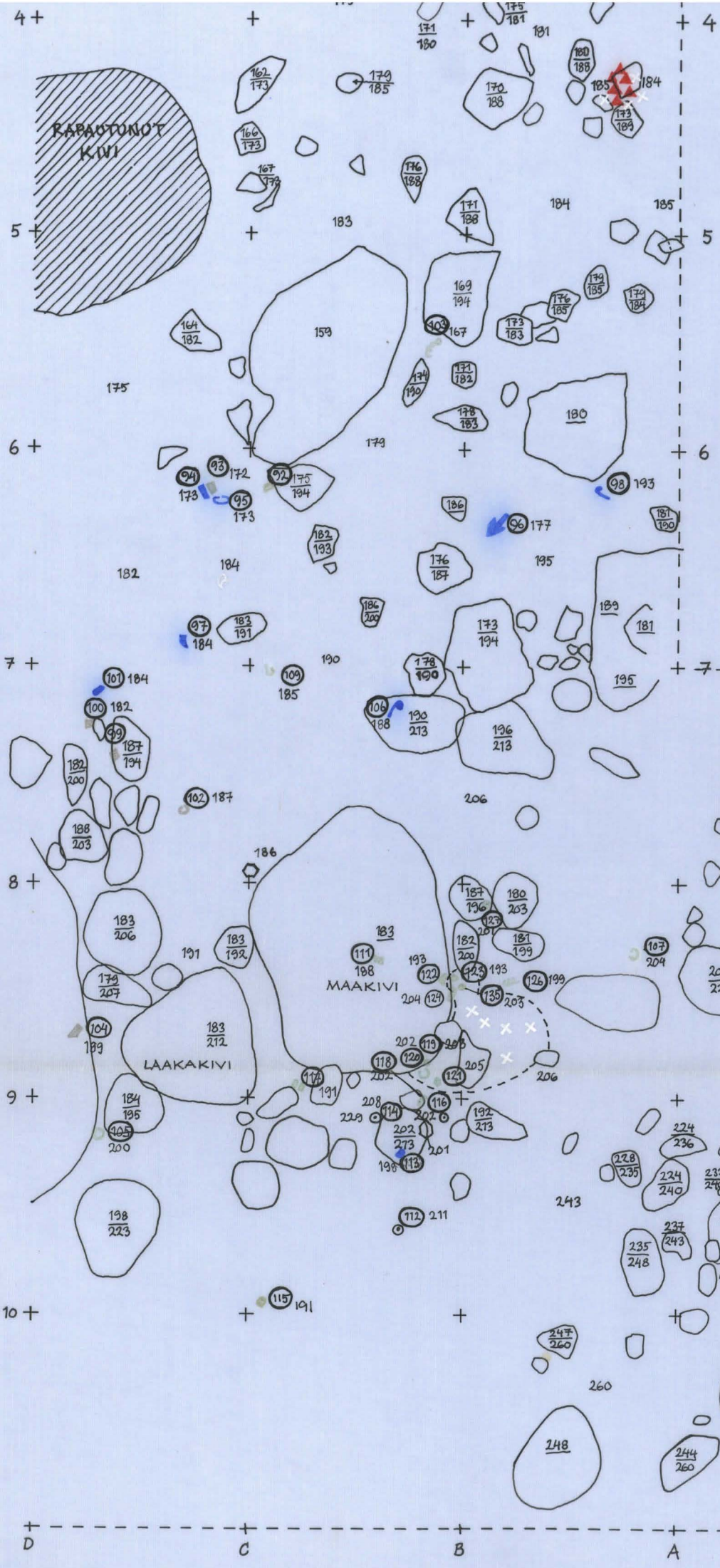
4. kerros. 1:25

M. Tamminen 1964

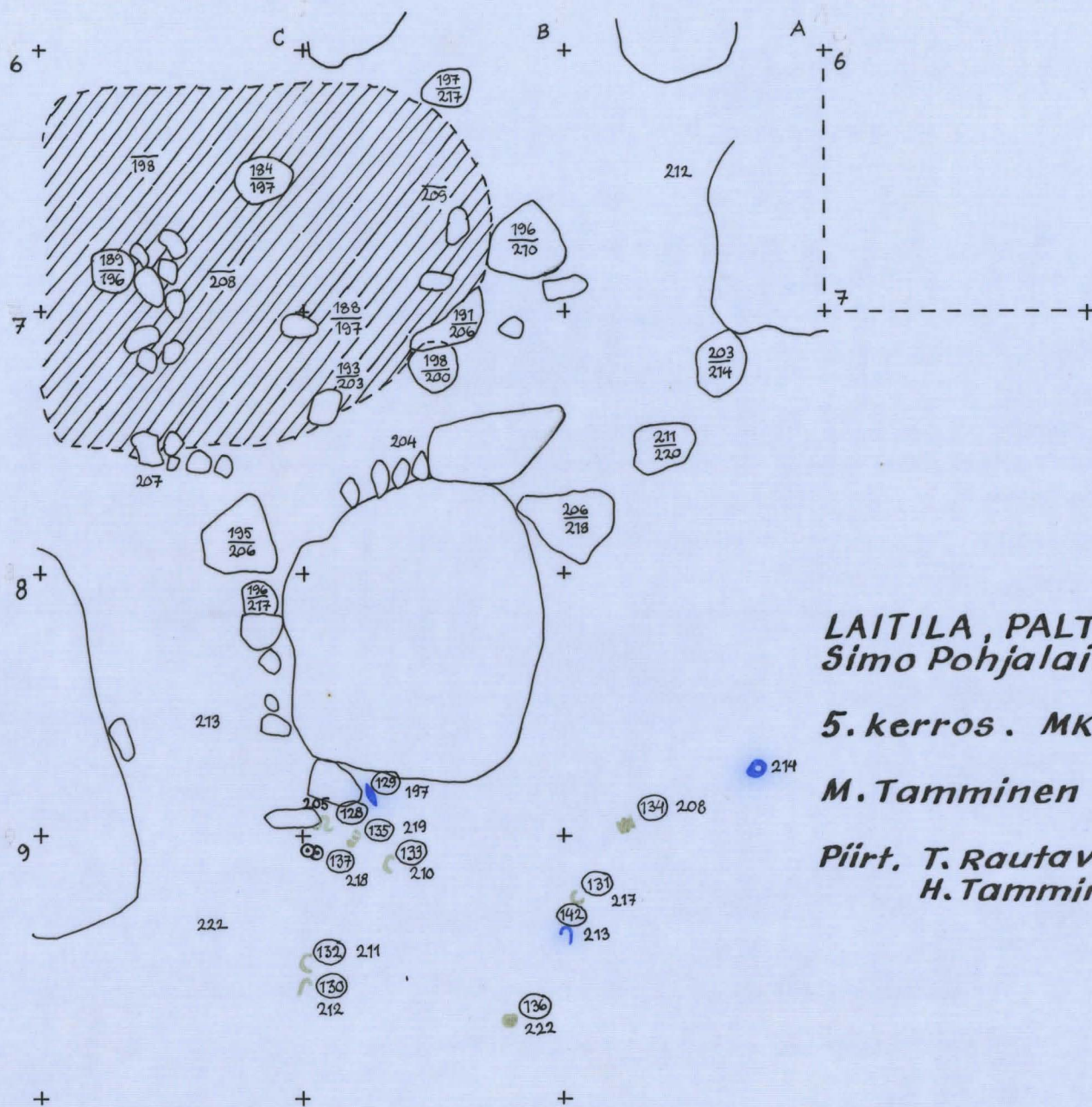
Piirt. T. Rautavaara











**LAITILA, PALTTILA**  
*Simo Pohjalainen*

**5. kerros. MK 1:25.**

**M. Tamminen 1964**

**Piirt. T. Rautavaara**  
**H. Tamminen**



Laitila, Palttila, Simo Pohjalainen,  
1964.



1.

f. 30178

I:3

Ruudut B:2, A:2, B:3, A:3  
1. Kerros, etelästä.



2.

f. 30179

I:4

Ruudut B:4, A:4, B:5, A:5  
1. Kerros etelästä.



3.

f. 30180

I:7

Ruudut B:6, A:6, B:7, A:7  
1. Kerros etelästä.

Valok. Marketta Tamminen



VI:2

VI:4



4.

5.

f. 30181

f. 30182

Ruudut B:8, A:8, B:9, A:9 etelästä,  
1. kerros.

Ruudut I:7, II:7, I:8, II:8 etelästä,  
1. & 2. kerros.

VI:3



6.

7.

f. 30183

f. 30184

Ruudut B:9, A:9, B:10, A:10 etelästä,  
1. kerros.

Ruudut I:9, II:9, I:10, II:10 etelästä,  
1. kerros.





8.

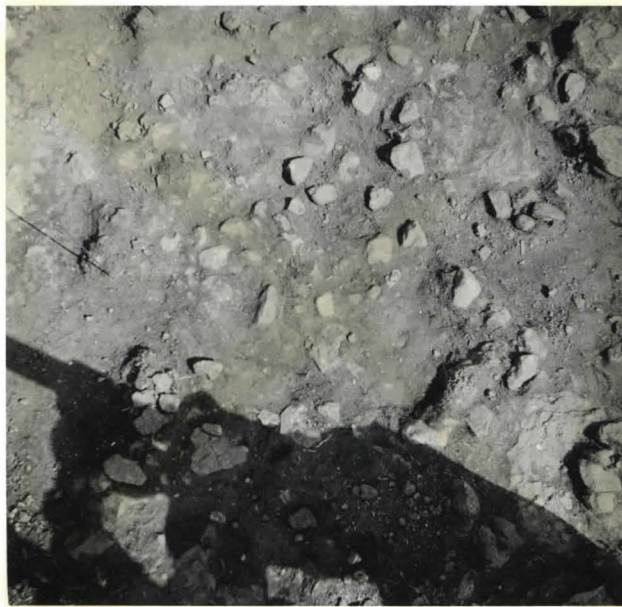
f.30185

✓  
II:7

Ruudut (2.kerros)

C:2, B:2, A:2

C:3 B:3, A:3 etelästä.



9.

f.30186

✓  
II:8

C:3, B:3, A:3

C:4, B:4, A:4

2.kerros, etelästä.



10.

f.30187

C:4, B:4, C:5, B:5 etelästä, 2.kerros.



11.

f.30188

B:4, A:4, B:5, A:5 etelästä 2.kerros.



VI:8 T



VI:9 v



12.

f. 30189

Ruudut C:7, B:7, C:8, B:8  
etelästä, 2. kerros.

13.

f. 30190

Ruudut B:7, A:7, B:8, A:8 etelästä  
2. kerros.



VI:10 v

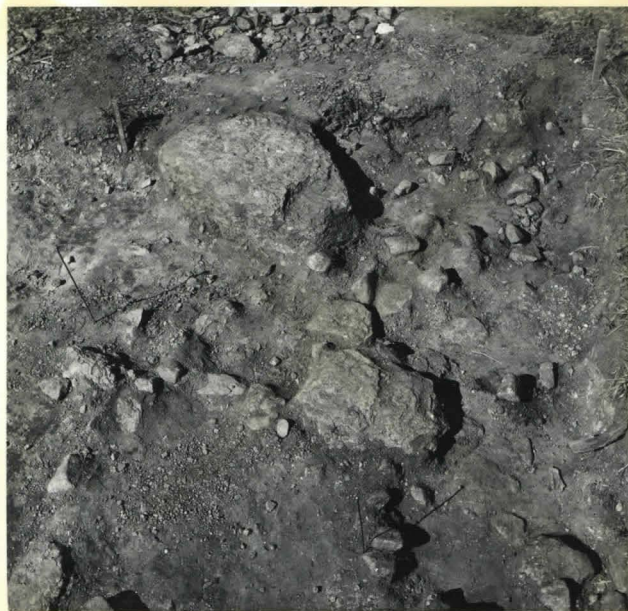
14.

f. 30191

Ruudut C:9, B:9, C:10, B:10 etelästä,  
2. kerros.



Laitila, Palttila, Simo Pohjalainen  
1964.



✓  
IV:4

Kaivausalueen yläosa, ylinnä  
2-linjan, alinna 7-linjan ruudut.  
3. kerros. Kuvassa vasem-  
malla alhaalla tumman läiskän  
kohdalla oli asehauta.

15.

f. 30192



✓  
IV:6

16.

f. 30193



✓  
IV:5

17.

f. 30194



18.

f. 30195



✓  
IV:7

19.

f. 30196

Wäsk Marketta Tamminen



IV:3

VII:2



20.

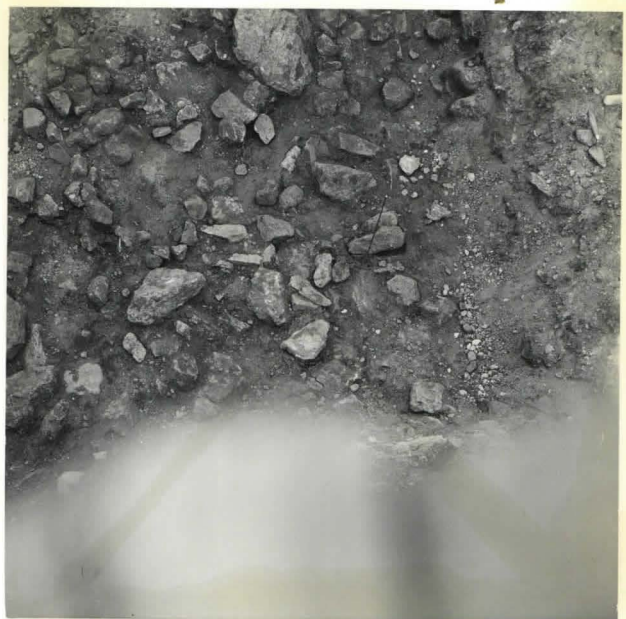
21.

f. 30197

f. 30198

Ruudun I:7 pohjoisreuna.  
Paikalle kasattu maakerros  
erottuu kulttuurikerroksesta.

Ruudut I:7, II:7, I:8, II:8  
etelästä, 3. kerros.



22.

23.

f. 30199

f. 30200

Ruudut B:9, A:9, B:10, A:10  
etelästä, 3. kerros.

Ruudut I:9, II:9, I:10, II:10  
etelästä, 3. kerros.





24.

f. 30201

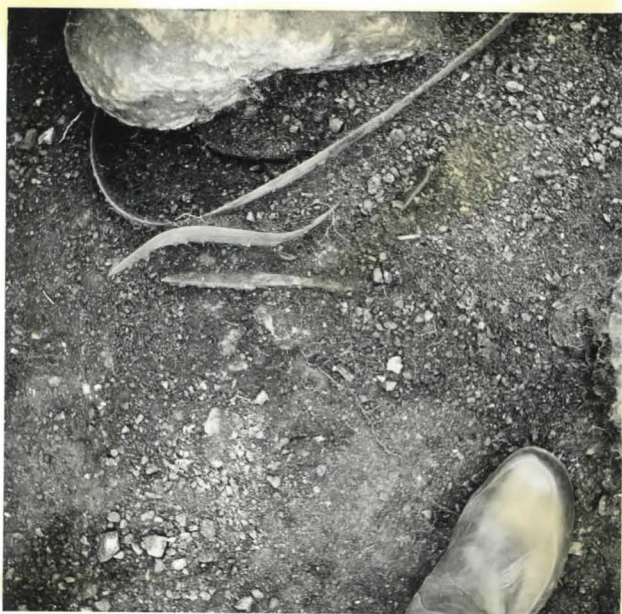
Asehaudasta ruudussa C:7  
ensimmäisenä esiin pistävä  
miekan kärki.



25.

f. 30202

Asehaudan esineet olivat  
osittain kuvassa näkyvän  
kiven alla.



26.

f. 30203

Kaksi miekkaa, veitsi ja  
solki asehaudassa.



27.

f. 30204

Asehaudan esineitä peittä-  
neen kiven poistamisen  
jälkeen.





28.

f. 30205



29.

f. 30206

Asehauta etelästä päin, ruutu C:7.  
pohjoisesta



30.

f. 30207

Asehauta kivien välissä,  
etelästä päin.



31.

f. 30208

Alimmaisena asehaudassa oli  
keihäänkärki ja kuulaimet.



II:6

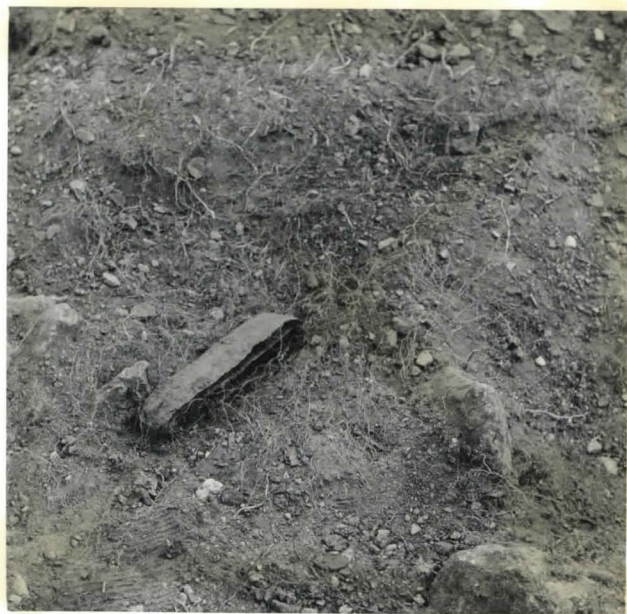
VII:60



32.

f. 30209

Rannerengas 16312: 135  
löytöpaikassaan ruudussa C:8.



33.

f. 30210

Miekka 16312: 265 löytyi  
irtomaasta ruudusta III:9.



34.

f. 30211

Keihäänkärki 16312: 133 löytö-  
kohdassaan ruudussa A:8  
kasvatusta irtomaa kerroksessa.



35.

f. 30212

Veitsi 16312: 141 löytökohdas-  
saan ruudussa II:9 kasa-  
tussa irtomaa kerroksessa.



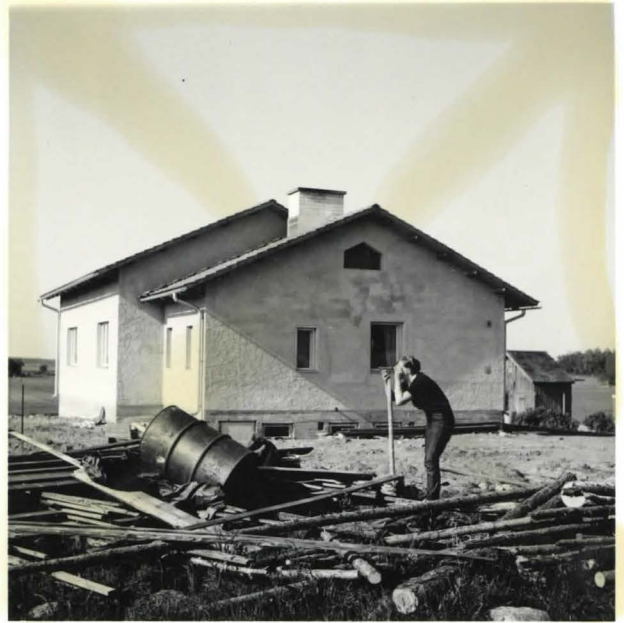
11:12



36.

f. 30213

Kartanpiirtäjänä abiturientti Helena Tamminen, lattaa pitämässä koulul. Martti Manner.



37.

f. 30214

Fil. yo. Tuula Rautavaara vaakituskoneen ääressä.



38.

f. 30215

Työkura pohjoisesta. Taustalla emäntä Helena Pohjalainen.



39.

f. 30216

Tuula Rautavaara mittailemassa, edessä koulul. Rauno Hilander, takana vas. Martti Manner ja oik. abit. Jouko Lehtola.





40.

f. 30217

Kesäkuun alkuvuikkoina oli sateisia päiviä —



41.

f. 30218

— kylmiä, tuulisia päiviä —



42.

f. 30219

— ja aurinkoisia hellepäiviä.



43.

f. 30220