

Kuult. n. 34 / 11.2.1993

M

LAITILA UNTAMALA ULLA
varhaismetallikautisen löytöpaikan koekaivaus
P. Kankkunen ja Simo Vanhatalo 1992

sisällys

arkistotietoja	2
peruskarttaote	3
johdanto	4
kaivaustekniikka ja -havainnot	5
resentti kiveys Ropan tien itäpuolella	5
negatiivit ja dia	6
kuvataulu	7
yleiskartta	8

LAITILA UNTAMALA ULLA
varhaismetallikautinen löytöpaikka
koekaivaus P. Kankkunen ja S. Vanhatalo 1992

Kunta: Laitila
Kylä: Untamala
Kohde: Ulla
Tila: Ulla, Rno 12:24, om. Anita ja Markku Ulla, os. Untamon-
tie 10, 23800 Laitila, p. 922-53506

Sijainti: Laitilan kirkosta 9,5 km luoteeseen
Peruskartta: 1131 11 UNTAMALA
Koordinaatit: $x = 6759\ 30$, $y = 531\ 32$, $z = n. 27-24\ m\ mpy$

(saattaa liittyä Neittenkallion asuinpaikkaan, jonka koordinaa-
tit: $6759\ 20-25$, $y = 531\ 44-52$, $z = 30\ m\ mpy$)

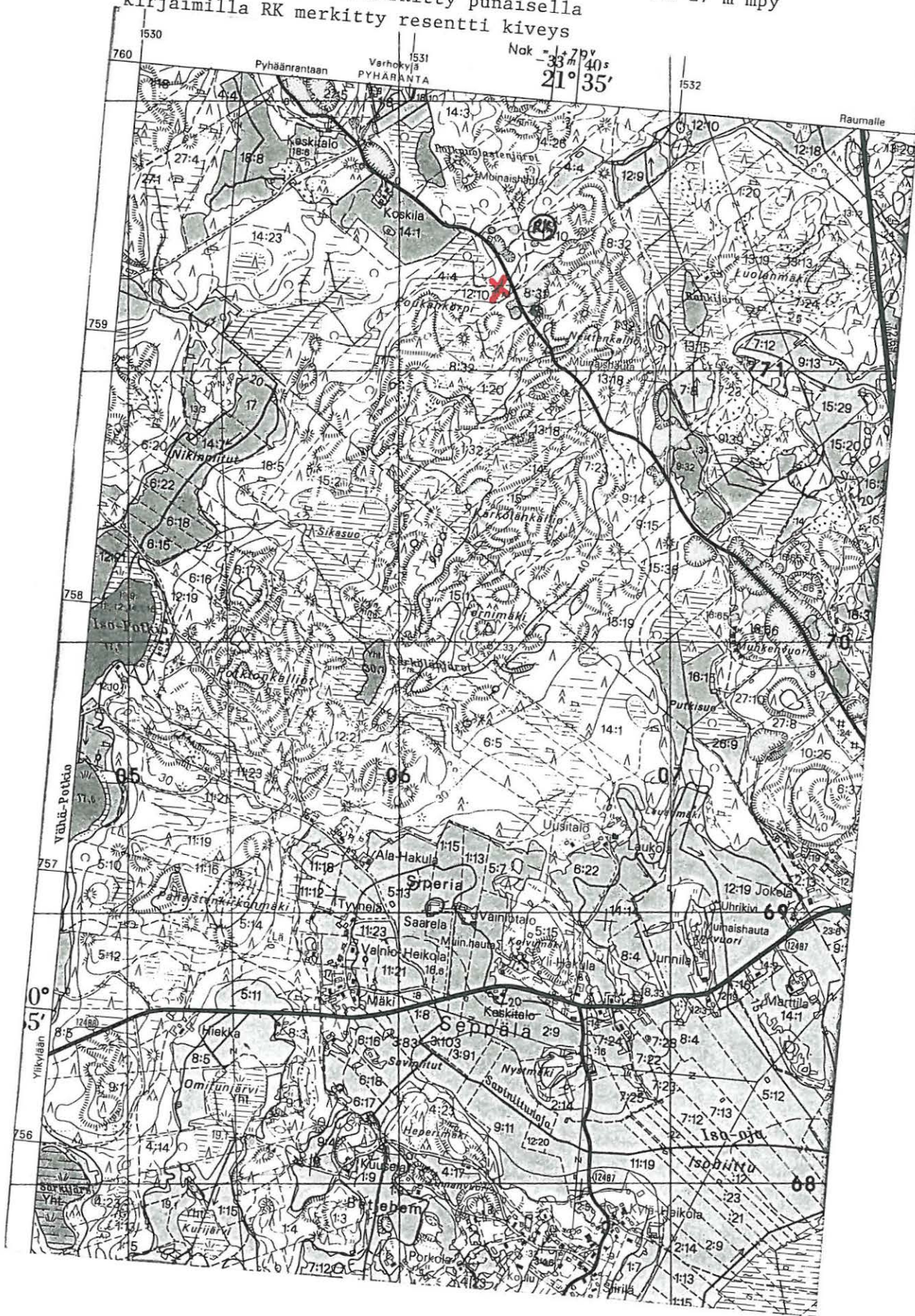
Aiemmat tutkimukset: A.-L. Hirviluoto 1991, tarkastus
Aiemmat löydöt: KM 26936 (kvartsi-iskoksia)

Koekaivauslöydöt 1992: KM 27504:1-3

kertomukseen liittyvät: löytöluettelo
negatiivit 91475-76 ja 90425
dia 26732
kuvataulu
yleiskartta 1:500,A3

LAITILA UNTAMALA ULLA

ote peruskartasta PK 1131 11 LAITILA
x = 795 30, y = 531 32, z = 24-27 m mpy
tutkimusalue 1992 on merkitty punaisella
kirjaimilla RK merkitty reserntti kiveys



JOHDANTO

Markku ja Anita Ullan soranottohakemus lähetettiin museovirastolle lausuntoa varten, koska sen välittömässä läheisyydessä, noin 100 m kaakkoon, on Neittenkallion esihistoriallinen asuinpaikka. Tarkastuksessa (1991) löytyi silloisen pienen hiekkakuopan kaakkoisreunasta muutama kvartsi-iskos. Tarkempaa selvitystä varten kohde otettiin koekaivausryhmän ohjelmaan ajalle 26.5.-2.6. 1993. Laitilan kunta siirsi neljä velvoitettyönuorta kaivausapulaisiksi; näistä kolme oli osittain töissä. Kaivauksen aloitti Simo Vanhatalo, jonka siirryttyä jatkamaan Paimion Toispuolojannummen kaivauksia Ullan kaivauksen saattoi loppuun Päivi Kankkunen. Piirtäjinä toimivat FK Kaarlo Katiskoski ja fil.yo Juha Laurén.

Helsingissä, 25.1. 1993



Päivi Kankkunen



Simo Vanhatalo

KAIVAUSTEKNIikka JA -HAVAINNOT

Tutkittava alue on ns. Ropan tien varrella, tien länsipuolella. Alue on tien molemminpuolin sijaitsevin laajojen hiekkakuoppa-alueiden pohjoispuolella. Ullan hiekkakuopan kohdalla, Ropantien itäpuolella, on muutama suurehko sorakuoppa, joiden seinämistä ei kuitenkaan tehty havaintoja muinaisjäännöksistä.

Sen sijaan Ullan hiekkakuopasta vajaa 100 m kaakkoon on Neittenkallion varhaismetallikautinen asuinpaikka, josta kuitenkin lie-nee ainakin osa soranotossa tuhoutunut. A.-L. Hieviluoto on arvellut Ullan löytöjen olevan mahdollisesti Neittenkallion asuinpaikan reuna-alueita. Neittenkallion asuinpaikalla ei ole tehty kaivaustutkimuksia.

Maasto viettää Ullan hiekkakuopan kohdalla loivasti pohjois-luoteeseen. Kasvillisuus on pääasiassa mäntymetsää. Ullan hiekkakuopan pohjoispuolella kulkee pienehkö metsätie. Maasto on märkää ja soista myös Ullan hiekkakuopan eteläpuolella, rinte-nyläosassa (kuvat 91475-76).

Maaperä alueella on pääasiassa karkeahkoa soraa (sora on kuten A.-L. Hirviluoto tarkastuksessaan mainitsee hyvin kuvaavasti heleää), paikoin hienompaa hiekkaa ja rinte-ny alla hietaa ja sa-vea.

Tutkittavalle alueelle paalutettiin koordinaatisto korkeuskäyriä vastaan ja niiden suuntaisesti; päälinjan suunta oli 325,8. Koekuopat sijoitettiin tähän koordinaatistoon 10-20 m:n välein, hiekkakuopan itäpuolella olevalle pintamaasta kuoritulle alueelle tiheämmin. Koekuopat olivat noin neliömetrin suuruisia.

Koekuopista poistettiin lapiolla turve, minkä jälkeen ne kaivettiin pelkalla pohjaan, vähintään 50 cm syvyyteen. Kaivauksen loppuksi koekuopat täytettiin ja linjapaalut poistettiin.

Kiintopiste sijoitettiin maakiveen, joka oli hiekkakuopan luoteiskulmassa ja sen korkeus on 25,42 m mpy. Korkeus on siirretty n. 2 km:n päästä Tornimäeltä valtakunnallisesta kiintopisteestä.

Alueesta piirrettiin yleiskartta mittakaavaan 1:500.

Löytöinä saatiin hiekkakuopan etelä- ja kaakkoisreunoilla olevista pintamaakasoista yhteensä 20 saviastian palaa (varhaismetallikausi) sekä yksi iskos. Löytöpaikat on merkitty yleiskarttaan. Minkäänlaisia kulttuurimaahavaintoja tai havaintoja muista kiinteistä rakenteista ei tehty - kaikissa koekuopissa maannos oli aivan normaali. Ullan löytöjä ei voida pitää asuinpaikkaa osoittavina vaan kohde on pelkästään löytöpaikka. Ullan soranotalueella ei havaittu jälkiä kiinteistä muinaisjäännöksistä.

RESENTTI KIVEYS ROPANTIEN ITÄPUOLELLA

Kaivausten loppupuolella havaittiin Ullan hiekkakuopan kohdalla, mutta tien itäpuolella, sorakuoppia tarkastettaessa pieni latomukselta vaikuttanut kiveys. Kiveys oli sammalen peitossa.

Kiveys valokuvattiin ja siitä poistettiin sammalkerros, minkä jälkeen muodostelma vielä kuvattiin ja piirrettiin. Kaivamista jatkettaessa todettiin kivet kasatuksi turpeen päälle ja niiden välistä löytyi moderni rotanmyrkkypakkaus. Kiveyksen kohta on merkitty peruskarttaotteeseen kirjaimilla RK.

Negatiivit:

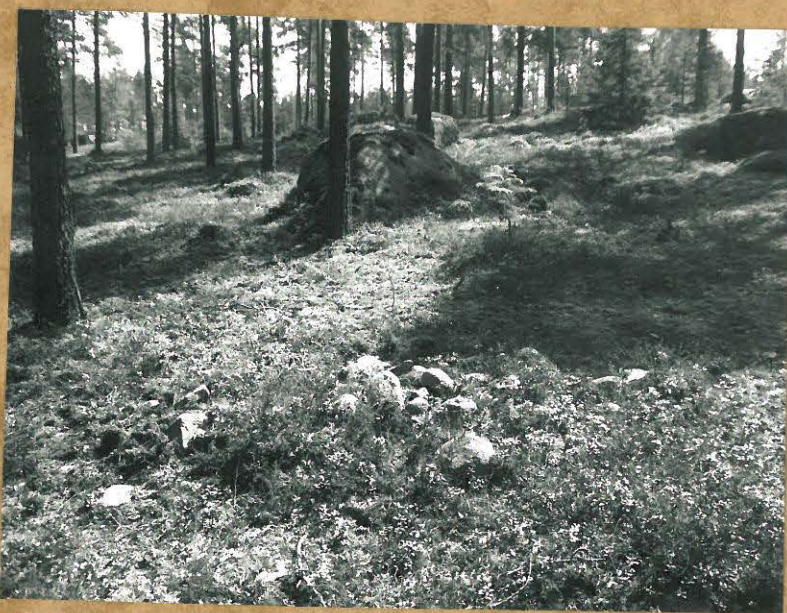
- 91475-76 Panoraamakuva tutkimusalueelle, taustalla olevan kuoritun alueen vasemmalta ja oikealta laidalta keramiikkalöydöt, kuvattu pohjoisesta
- 90425 resentti kiveys Ropantien itäpuolella, merkitty peruskarttaotteeseen
- Dia
- 26732 Panoraamakuva tutkimusalueelle, taustalla olevan kuoritun alueen vasemmalta ja oikealta laidalta keramiikkalöydöt, kuvattu pohjoisesta

LAITILA UNTAMALA ULLA
P. Kankkunen 1992



F. 91479-76

Yleiskura kaivospaikalle. Taustalla olevan
kuonion aheen vas. ja oik. reunoilla olevista
kasoista keramiikkalöydöt, kuraattu pohjoisesta



F. 90425

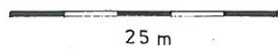
Resertri: kiveys. Merkitty pens-
karttaotteeseen, kuraattu lännestä.

LAITILA UNTAMALA ULLA

8

P. Kankkunen

yleiskartta
mk 1:500



kp = 25,42 m mpy.

⊕ koekuoppa

☉ sora-/hiekkakuopan reuna

☉ pintakuorittu alue

⊕ rajapyykki ja -linja

x keramiikka- ja
kvartsilöydöt

☉ irtomaakasoja

neulapohjoinen

kartoitus: S. Vanhatalo

piirt. J. Laurén, K. Katiskoski

