

LAITILA Soukainen Kuivala

1000 00 0130)

polttokenttäkalmiston ja sen ympäristön
koekaivaus

Simo Vanhatalo 1989

KAIVAUSSELOSTUS

1000 00 0 30

Kohteen nimi: Laitila, Soukainen, Kuivala

Muinaisjäännöstyyppi, lk: rautakautinen (merovingi-viikin-
kiaikainen) polttokenttäkalmisto ja
asuinpaikka? II.

Kaupunki: Laitila
Kylä/kylänosa: Soukainen
Tila: Kuivala
Rek.no: 1:37

Maanomistaja: Lasse Hällynen
Osoite: Vaimarontie 1 A, 23840 Soukainen
Puh: 922-53466
Vuokraaja: Rauno Hällynen
Osoite: Vaimarontie 1 B, 23840 Soukainen
Puh: 922-53465

Peruskartta: 1131 11 Laitila, p.1984
Koordinaatit: x = 6755 77-83 6750 77-83
y = 537 74-80
z = 17-20

Rahoittaja: Museovirasto, koekaivausryhmä

Tutkimusaika: 29-30.6.1989
Tutkimustapa: koekaivaus, koekuopat

Kaivauksenjohtaja: Simo Vanhatalo, fil.yo
Piirtäjä: Georg Haggrén, HuK
Kaivajien lukumäärä: 1-3, vapaaehtoisia

Aikaisemmat tutkimukset: Tarkastus U. Salo 21.7.1959
Tarkastus A-L. Hirviluoto 25.8.
1960
Inventointi K. Sala & M. Virkkunen
1982
Tarkastus P. Itkonen & E. Laukkanen
16.8.1985

Aikaisemmat löydöt: KM 14583:1-2. Keihäänkärki, veit-
senterä. Diar.27.4.1959.
KM 14648:1-6. Veitsiä, keihäänkär-
ki, hist. keramiikkaa. Diar. 31.7.
1959.
KM 15044. Vyönsolki. Diar. 14.11.
1960, A-L. H.
KM 19601:1-3. Pronssikoruja, kei-
häänkärki. Diar. 22.4.1974, A-L. H.
TYA 221:1-18. Veitsi, keramiikkaa
(esihist. & hist.).
KM 23085:1-30. Miekka, ango, kei-
häänkärki, pronssikoruja, lasihel-
miä, varttinänpyöriä, esihist. ke-
ramiikkaa, palanutta luuta, kuonaa.
Diar. 9.12.1985. P. I. & E. L.

Löydöt (koekuopista): KM 25200:1-42 katso löytöluettelo
 Irtolöydöt (perunamaasta): KM 25201:1-23 katso löytöluettelo
 Valokuvat/diat: f.78037-42/d.19650-56
 Tutkimusperuste: Polttokenttäkalmiston laajuuden
 selvittäminen

Kohteen kuvaus, muinaisjäännökset:

Kohde sijaitsee 4,5 km pohjoiseen Laitilan kirkosta, Vaimaroon johtavan tien länsipuolella. Paikka on peltojen ympäröimä kalliainen mäki, jonka lounaisosa on Kuivalan talon pihaa. Sen kaakkoisosassa on perunamaa, josta on runsaasti rautakautisia (merovingi-viikinkiaikaisia) ja myös historiallisen ajan löytöjä. Rakennukset ja tiet ovat osittain tuhonneet muinaisjäännöstä. Maaperä on kivistä, tummaa multamaata.

Tutkimustulokset:

Löytöjen ja maaperän perusteella paikalla on polttokenttäkalmisto ja mahdollisesti myös asuinpaikka, sillä osa löydöistä on palamattomia. Koekaivauksessa todettiin, että löytöalue jatkuu myös mäen pohjoisosassa lähes pellonreunaan saakka. Runsain löytöalue sijaitsee mäen lounaisosassa perunamaan läheisyydessä. Historiallisen ajan ja rautakauden löydöt esiintyivät samoissa löytökerroksissa. Vuoden 1989 löytöaineisto on samanlaista kuin aikaisempi-kin aineisto (kts löytöluetteloja). Marjo ja Rauno Hällänen ovat keränneet runsaasti löytöjä perunamaasta ja antaneet ne museoviraston kokoelmiin.

Jatkotoimenpiteet:

TVL suunnittelee paikallistien Pt 12509 parannusta, jolloin tietyt saattavat ulottua mj-alueelle. Myös muuta rakennustoimintaa valvottava.

Helsingissä 14.3 1990

Simo Vanhatalo

Simo Vanhatalo

Löytöjen lukumäärät ja painot:

Pronssia;	-hela tai nappi	1 kpl	6 g
Rautaa;	-hevosenkengän puolikas		40 g
	-kuonaa	1 kpl	7 g
Keramiikkaa;			
	-rautakautista	43 kpl	95 g
	-mustapoltto	8 kpl	7 g
	-punasavi	30 kpl	29 g
	-historiall.ajan	1 kpl	3 g
	-fajanssia	8 kpl	7 g
	-tiilenpalasia	264 kpl	460 g
	-palanutta savea	62 kpl	134 g
Lasia;	-sirpaleita	24 kpl	71 g
Luuta;			
	-palaneita	42 kpl	20 g
	-palamattomia	12 kpl	21 g
Kiveä;			
	-pii-iskos		<1 g
	-porfyriitti-iskos		9 g

Löytöluettelo (KM 25200:1-42; kuopista löytynyt aineisto):

Koekuoppa 1:

- :1 keramiikkaa, rautak., koristelematonta, sekoitteenä kivimurskaa, 8 kpl 10g
- :2 keramiikkaa, hist.ajalta, massa tiivistä, ruskeata, viivakoristelua, dreijattua, 1 kpl 3 g
- :3 mustapolttokeramiikkaa, 2 kpl 3g
- :4 punasavikeramiikkaa, ruskea lasitus, 1 kpl 1g
- :5 lasinsirpal, violetinvivahteista talouslasia, pikarista? 1g
- :6 palanutta savea, punaista ja harmaata, 9 kpl 20g
- :7 palanutta luuta, 3 kpl 1g
- :8 pii-iskos, <1g

Koekuoppa 2:

- :9 hela tai nappi, pronssilevystä taitettu, nelikulmainen, osittain hajonnut, 23x23x14 mm 6g
- :10 keramiikkaa, rautak., profiloitu reunapala, nuorakoristeinen, 1 kpl 6g

- :11 keramiikkaa, rautak., reunapaloja, koristelemattomia, 2 kpl 5g
- :12 keramiikkaa, rautak., nuora-, naarmu- ja kuoppakoristeisia, 3 kpl 5g
- :13 keramiikkaa, rautak., koristelemattomia, sekoitekarkeaa, 27 kpl 62g
- :14 mustapolttokeramiikkaa, 2 kpl 1g
- :15 punasavikeramiikkaa, ruskea, punainen, keltainen lasitus, 9 kpl 12g
- :16 punasavikeramiikkaa, lasittamattomia, 20 kpl 16g
- :17 palanutta savea, 18 kpl 17g
- :18 tiilenkappaleita?, kotitekoista 70 kpl 95g
- :19 fajanssia, 8 kpl 7g
- :20 kuonaa, 1 kpl 7g
- :21 hevosenkengän puolikas, 40g
- :22 porfyriitti-iskos, 9g
- :23 piitä, 2 kpl 8g
- :24 palanutta luuta, 39 kpl 19g
- :25 luita ja hampaita, palamattomia, 10 kpl 14g
- :26 lasinsirpaleita, kirkasta, vihreää ja ruskeaa, käyttölasia, 22 kpl paino 55g

Koekuoppa 3:

- :27 keramiikkaa, rautak., koristelemattonta, karkeasekoitteista, 2 kpl 7g
- :28 mustapolttokeramiikkaa, 1 kpl 2g
- :29 palanutta savea, 7 kpl 12g
- :30 tiilenkappaleita, 3 kpl 8g

Koekuoppa 4:

- :31 palamattomia luita, 2 kpl 7g
- :32 tiilenkappaleita, 160 kpl 271g

Koekuoppa 5:

- :33 värttinänpyörän puolikas, harmaata hiekkakiveä,

- halk. 45 mm paks. 12 mm, paino 21g
- :34 mustapolttokeramiikka, 3 kpl 1g
- :35 saviesineen katkelma, 2g
- :36 palamatonta luuta, 1 kpl <1g
- :37 tiilenkappaleita, 13 kpl, 32g
- :38 lasinsirpale, ikkunalasia 1700-1800-luvuilta, 3g

Koekuoppa 6:

- :39 keramiikanpala, 1g
- :40 palanutta savea, 28 kpl 85g
- :41 tiilenkappaleita, 18 kpl 54g
- :42 hiottu kivi, pyöreähkö, 60g

Irtolöytöjen lukumäärät ja painot:

Pronssia;	-rannerenkaan katkelma	2 g
	-kaularenkaan katkelma	10 g
Rautaa;	-tulilapio p.123 mm, 1.40 mm,	58 g
Keramiikkaa;	-rautakaut. 3 kpl	9 g
	-punasavi (3-jalkapadasta)	22 g
	-mustapoltto 5 kpl	133 g
Lasia;	-helmiä	9 kpl 10 g
	-sirpaleita	1 kpl 4 g
Hiekkakiveä;	-kiekkoja	2 kpl 274 g
	-survin	1 kpl 233 g
	-hioin	1 kpl 125 g

Irtolöydöt perunamaasta (KM 25201:1-23):

- :1 tulilapio ?, rautaa, pituus 123 mm, leveys 40 mm, 58g
- :2 rannerenkaan katkelma, pronssia, poikkileikkaus litteä, keskeltä hieman harjava, pää pyöristetty, lev. 12 mm, paks. 2 mm, 2g
- :3 kaularenkaan katkelma, pronssia, onttoa, kierrettyä varrasta, halk. 12 mm, 10g
- :4 kaksoislasihelmi, sininen, pit. 8 mm, halk. 8 mm, reiän halk. 3 mm, <1g
- :5 kaksoislasihelmi, sininen, pit. 12 mm, halk. 8 mm, reiän halk. 1 mm, <1g

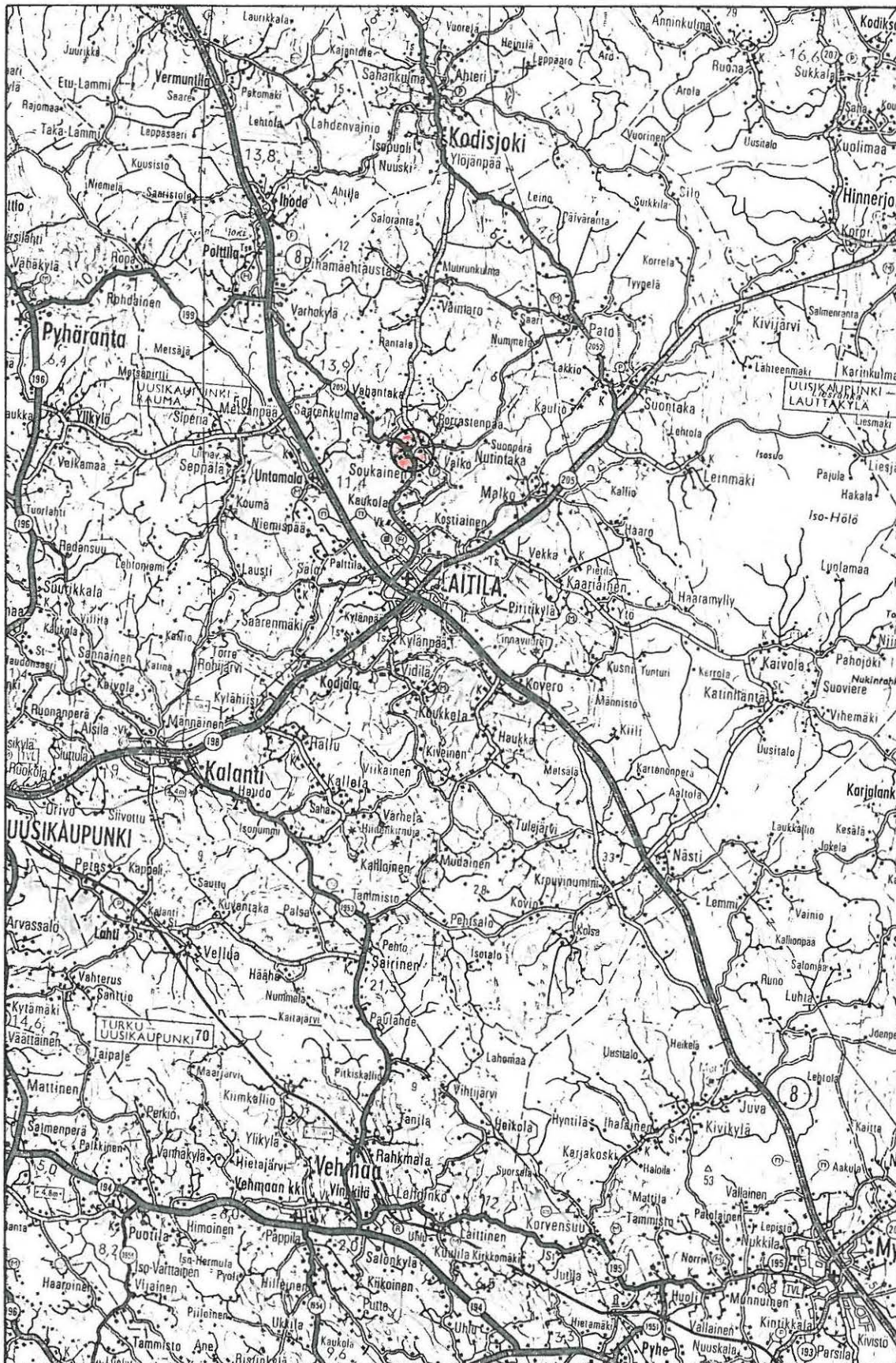
- :6 sarjalasihelmen katkelma, sininen, työkalun jälki?, pit. 6 mm, halk. 7 mm, reiän halk. 1 mm, <1g
- :7 lasimassahelmi, musta, pit. 13 mm, halk. 13x14 mm, reiän halk. 4 mm, 2g
- :8 lasihelmi, punainen, pit. 7 mm, halk. 10 mm, reiän halk. 4 mm, <1g
- :9 lasihelmi, punainen, pit. 6 mm, halk. 10 mm, reiän halk. 4 mm, <1g
- :10 lasihelmi, punakeltainen, tulessa vaurioitunut, pit. 8 mm, halk. 11 mm, reiän halk. 4 mm, <1g
- :11 lasihelmi, sininen, tulessa vaurioitunut kaksoishelmi?, <1g
- :12 lasihelmi, sininen, tulessa vaurioitunut, <1g
- :13 keramiikkaa, rautak., profiloitu reunapala, 4g
- :14 keramiikkaa, rautak., nuorapainanne-koristelu, 2 kpl, 5g
- :15 mustapolttokeramiikkaa, sisäpuolella tummanvihreä lasitus, profiloitu, kaulaa kiertää 4 koristeiviivaa, osa paloista yhteensopivia, 5 kpl, 133g
- :16 kolmijalkapadan jalkakatkelma?, punasavea, ruskea hilseilevä lasitus?, profiloitu, 22g
- :17 hiekkakiviekko, ruskea, halk. 95-100 mm, paks. 15 mm, 193g
- :18 hiekkakiviekko, ruskea halk. 60-65 mm, paks. 12 mm, 81g
- :19 survinkivi, puolipallonmuotoinen, ruskeaa hiekkakiveä, halk. 65 mm, paks. 40 mm, 233g
- :20 hioinkivi, harmaata liuske/hiekkakiveä, lappeessa hiomaura, pit. 120 mm, lev. 48 mm, 125g
- :21 piitä, 2 kpl, 17g
- :22 liitupiipun varrenkatkelmia, 2 kpl, 5g
- :23 lasinsirpale, vihreää pullolasia, 4g

Valokuva-, negatiivi- ja dialuettelo:

- Kuva 1 Kuivala, kuvattu koillisesta.
f.78037
d.19650
- Kuva 2 Kuivala, kuvattu pohjoiskoillisesta paikallis-
f.78038 tieltä 12509.
d.19651
- Kuva 3 Kuivalan talon koillispuolella olevaa pihaa,
f.78039 taustalla autotallin perustus, kuvattu kaakos-
d.19652 ta.
- Kuva 4 Kuivalan perunamaata ja oikealla asuinraken-
f.78040 nus, kuvattu koillisesta.
d.19653
- Kuva 5 Koekuoppa 3, kuvattu koillisesta.
f.78041
d.19654
- f.78042 Koekuoppa 1, kuvattu itäkoillisesta.
d.19655
- d.19656 Aseiden löytöpaikka (KM 23085:1-4, 27-30 v.1985
löytöjä), kuvattu länsilounaasta.

LAITILA Soukainen Kuivala

S. Vanhatalo 1989





6758 00

6757 00

6756 00

6755 00

537 00

538 00

539 00

LAITILA Soukainen Kuivala / Hällynen

yleiskartta 1:500 *pienennös*

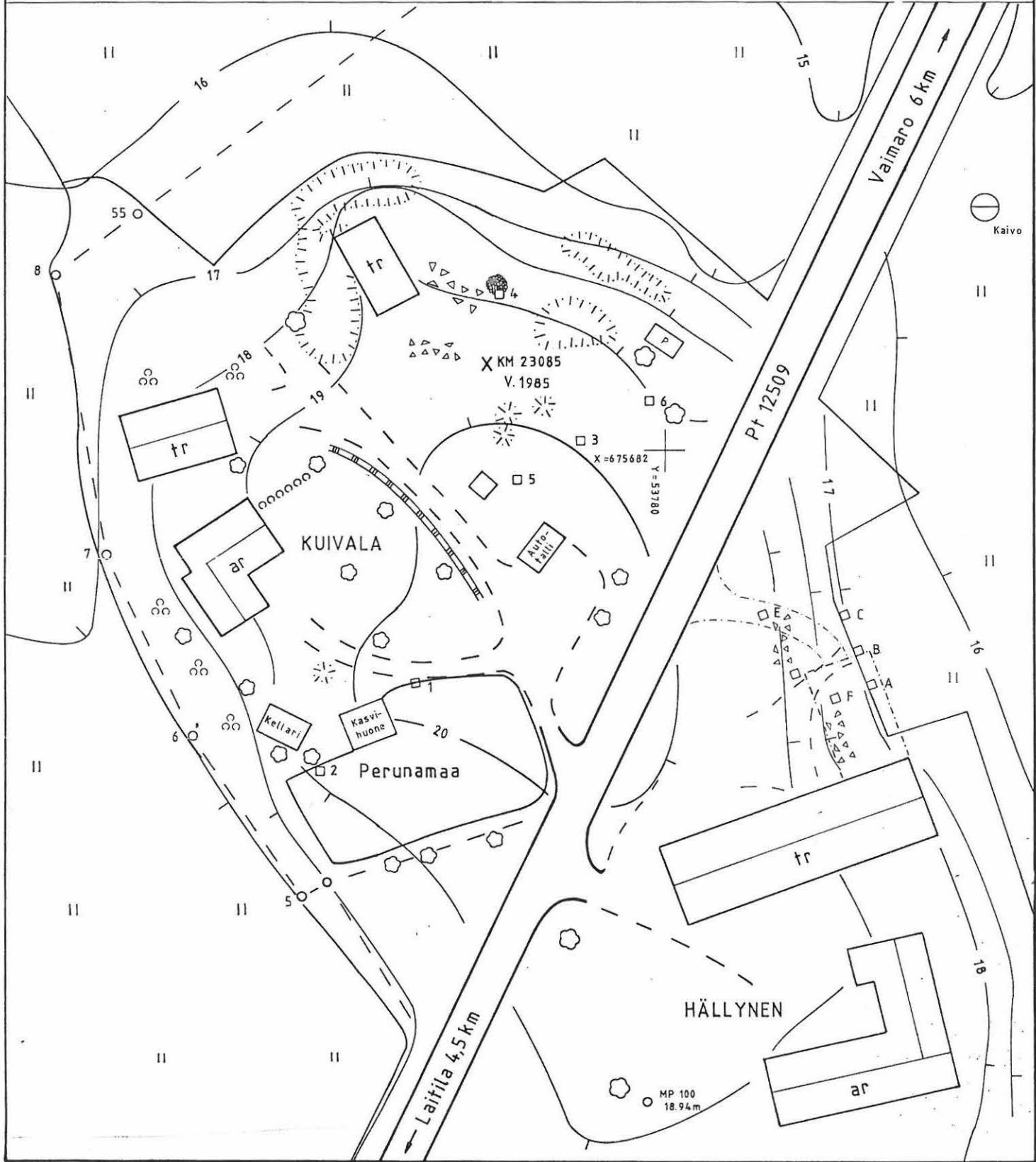
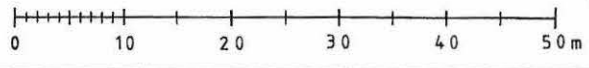
S. Vanhatalo 1989

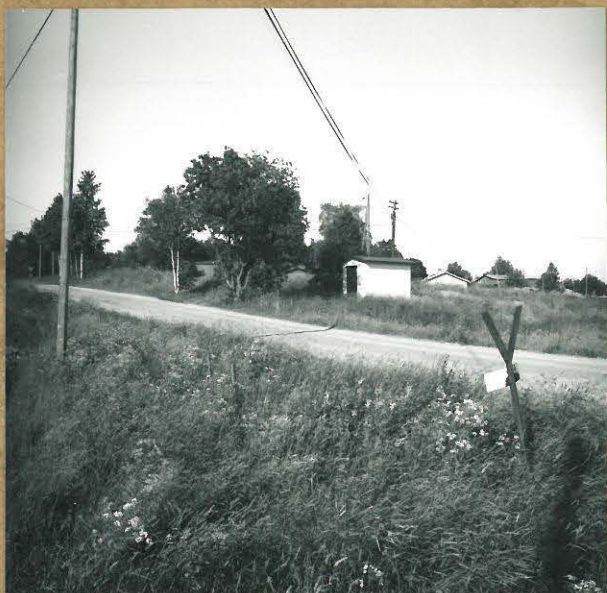
piirt. G. Haggrén

karttapohjana käytetty

TVL:n suunnitelmakarttaa

- koekuoppa
- kivikasa
- ▭ suunniteltu kellarisiipi
- - - suunniteltu tie
- ▲▲▲▲▲ kivikko
- ☼ kalliopaljastuma
- X löytö v.1985





f. 78037

Kuva 1. Kuivala, kuvattu koillisesta.



f. 78038

Kuva 2. Kuivala, kuvattu pohjois-koillisesta paikallistieellä 12509.



f. 78039

Kuva 3. Kuivalan talon koillispuolella olevaa pihaa, taustalla autotallin perustus, kuvattu kaakosta.



f. 78040

Kuva 4. Kuivalan perunamaata ja oikealla asuinrakennus, kuvattu koillisesta.



f. 78041

Kuva 5. Kookkuoppa 3, kuvattu koillisesta.