

Esilist. tsfo 116/20.9.1984

M

LAITILA Soukainen Haapasaari 21

Rautakautisen röykkiön kaivaus
Matti Bergström 1983

LAITILA Soukainen Haapasaari 21

(1000 00 0118)

Arkistotietoja:

Kunta: Laitila

Kylä: Soukainen

Tila: Haapasaari RN:o 4:60, omistaa Raimo Haapaniemi

Sijainti: PK 1131 11 LAITILA (1968)

x = 6756 35

y = 537 66

z = 16,5 - 17 m

Aikaisemmat tutkimukset: A-L. Hirviluoto, inventointi 1955

U. Salo - P. Pihlman, inventointi 1978

(kaivauskertomuksessa: Laitila, Savemäki)

Paikalta tehdyt löydökset: 22020:1-46

Kertomukseen liittyvät kartat:

peruskarttaote 1:20000	A4 s.6
peruskartan suurennos	A4 s.7
yleiskartta 1:500	A4 s.8
pintavaaituskartta 1:100	A4 s.9
tasokarttoja 1:50 3 kpl	A4 s.10-12

Kertomukseen liittyvät negatiivit ff. 59838 - 59850, joista kuvat sivuilla 13-16

Kertomukseen liittyvät diapositiivit nrot 8213 - 8224

Luettelot kertomukseen liittyvistä kartoista, negatiiveista ja diapositiiveista on sivuilla 4-5

Tehtävänä Laitilan Soukaisten kylässä oli tutkia alue, missä sijaitsevat röykkiöt Haapasaari 21 ja 22 sekä kaivaa röykkiö 21 pois rakennettavan omakotitalon alueelta. Työ suoritettiin 16.- 29.5.1983 välisenä aikana. Apunani toimi tutkija Juha Laurén sekä Laitilan kunnan työllistämisvaroilla palkkaamina viisi nuorta. Laitilan kunnan maksamia palkkoja ym. kuluja oli yhteensä 7 810,64 markkaa.

Alueen topografiasta

Tutkimusalue sijaitsee Laitilan Soukaisten kylässä kansakoulun eteläpuolisella peltoalueella länsi-itä-suuntaisen maakumpareen eteläpuolella. Kumpareen itäpäässä on röykkiö 22.

Alue, missä röykkiö 21 sijaitsee, on entistä peltoa, missä kerrotaan 30-luvulla olleen koululaisten puutarhapalstoja. Tästä johtuen maa onkin hyvää multaa aina pohjahiekkaan ja -saveen saakka. Kalliopohja on myös varsin lähellä, alueen länsiosassa näkyy paikoin paljas kallio.

Röykkiö 21 on säännötön kivikasa kahden suuren maakiven välissä. Lännen puoleisesta maakivestä lähtee länteen päin kivistä kivirivi, mikä ei kuulune röykkiöön. Kivirivi saattaa olla jäännös paikalla sijainneen riihen perustuksista.

Alueen tutkimus

Alueelle laadittiin koordinaatisto, missä x-akseli kasvaa etelästä pohjoiseen ja y-akseli lännestä itään. x-akselin suunta on $337^{\circ}/360^{\circ}$. Luettelossa ilmoitetaan ensin x:n arvo ja sitten y:n arvo. Tutkimus aloitettiin koekuopittamalla peltoalue röykkiön 21 ympäristössä. Tällöin voitiin todeta, että alueella ei ole muunlaista muinaisjäännöstä kuin röykkiö. Peltomultakerroksen alta paljastui puhdas hiekka, savi tai kallio. Multakerroksen vahvuus oli keskimäärin 25-30 cm.

Röykkiön 21 tutkiminen aloitettiin poistamalla kivien päällä olevat roskat ja sammat sekä poistamalla turvettunut maa röykkiön ympäristöstä. Samalla kaadettiin röykkiön etelälaidalla kasvanut pihlajarykelmä.

Röykkiö kaivettiin kolmessa eri "kerroksessa" ja joka kaivauskerroksen jälkeen piirrettiin tasokartat ja poistettiin helposti pois-lähtevät kivet. Kaksi suurinta maakiveä jouduttiin jättämään paikoilleen, kaikki muut kivet voitiin poistaa. Kivien välissä oleva

maa oli enimmäkseen multaantunutta savea ja soraa. Löydökset olivat sikin sokin kivien lomassa.

Röykkiön kivet eivät näyttäneet muodostavan minkäänlaisia rakenteita ja tuntui siltä, että ainakin osa päällimmäisen kivikerroksen kivistä olisi myöhemmin heitetty peltotöiden yhteydessä röykkiöön.

Röykkiön koko oli noin 5 x 7 m ja korkeus noin 1 m.

Kaivaustyön jälkeen paikalle alettiin välittömästi rakentaa taloa, ja myös tällöin käytiin paikalla tarkastamassa kaivettua talonpohjan aluetta ja voitiin todeta muinaisjäännöksen rajoittuneen vain kiviröykkiön alueelle.

Löydökset

Löytöinä saatiin jonkin verran saviastian palasia, joukossa myös reunapaloja. Palat ovat tyypillistä koristeetonta karkearakeista rautakauden keramiikkaa paitsi pala :4, mikä on koristettu viivoilla ja on mustaa hienorakeista keramiikkaa. Savitiivistettä ja hiiltä oli myös jonkin verran. Röykkiöstä löytyi myös kaksi kivilajiskosta sekä varsinaisena esinelöytönä yksi punaisenruskea lasimassahelmi (:17). Lisäksi löydettiin yksi savukvartsikide (:20). Huomattavaa on, että esimerkiksi palanutta luuta ei löytynyt sirukaan huolimatta erittäin tarkasta kaivamisesta.


Tutkimuksen tulos

Tuloksena saatiin röykkiön Haapasaari 21 alue tutkittua kokonaan, joten enää ei ole estettä alueen käyttöön omakotirakentamiseen. Huomattava on kuitenkin, että lähistöllä oleva röykkiö 22 ja sen ympäristö on edelleen säilytettävä rauhoitettuna.

Tutkittu röykkiö voitaneen ajoittaa nuoremmalle rautakaudelle, mutta tarkempaan ajoitukseen ei liene mahdollisuutta, koska varsinaiset esinelöydöt puuttuvat. Lasimassahelman sijainti aivan kiveyksen ulkolaidalla ei sijoita sitä varmasti röykkiöön kuuluvaksi.

Helsinki 18.9.1984

Tutkija



Matti Bergström

Luettelo kertomukseen kuuluvista kartoista:

- ote peruskartasta 1:20000 1131 11 LAITILA (1968)
kartasta ilmenee tutkimusalueen sijainti A4 s.6
- ote peruskartan suurennoksesta 1:5000
kartta esittää Soukaisten kylän aluetta ja siitä
ilmenee tutkimuspaikan sijainti sekä muita röyk-
kiöitä (Turun yliopiston arkeologian lts:n inven-
tointi) A4 s.7
- yleiskartta 1:500
kartasta näkyy tonttialue ja kaivausalue A4 s.8
- kartta 1:100
kartasta näkyy kaivausalueen ja koekuoppien
sijainti, kartassa on myös pintavaaitusluvut A4 s.9
- tasokartta 1:50, 1.taso A4 s.10
- tasokartta 1:50, 2.taso A4 s.11
- tasokartta 1:50, 3.taso (pohjataso)
kartassa on myös pohjan vaaitusluvut A4 s.12

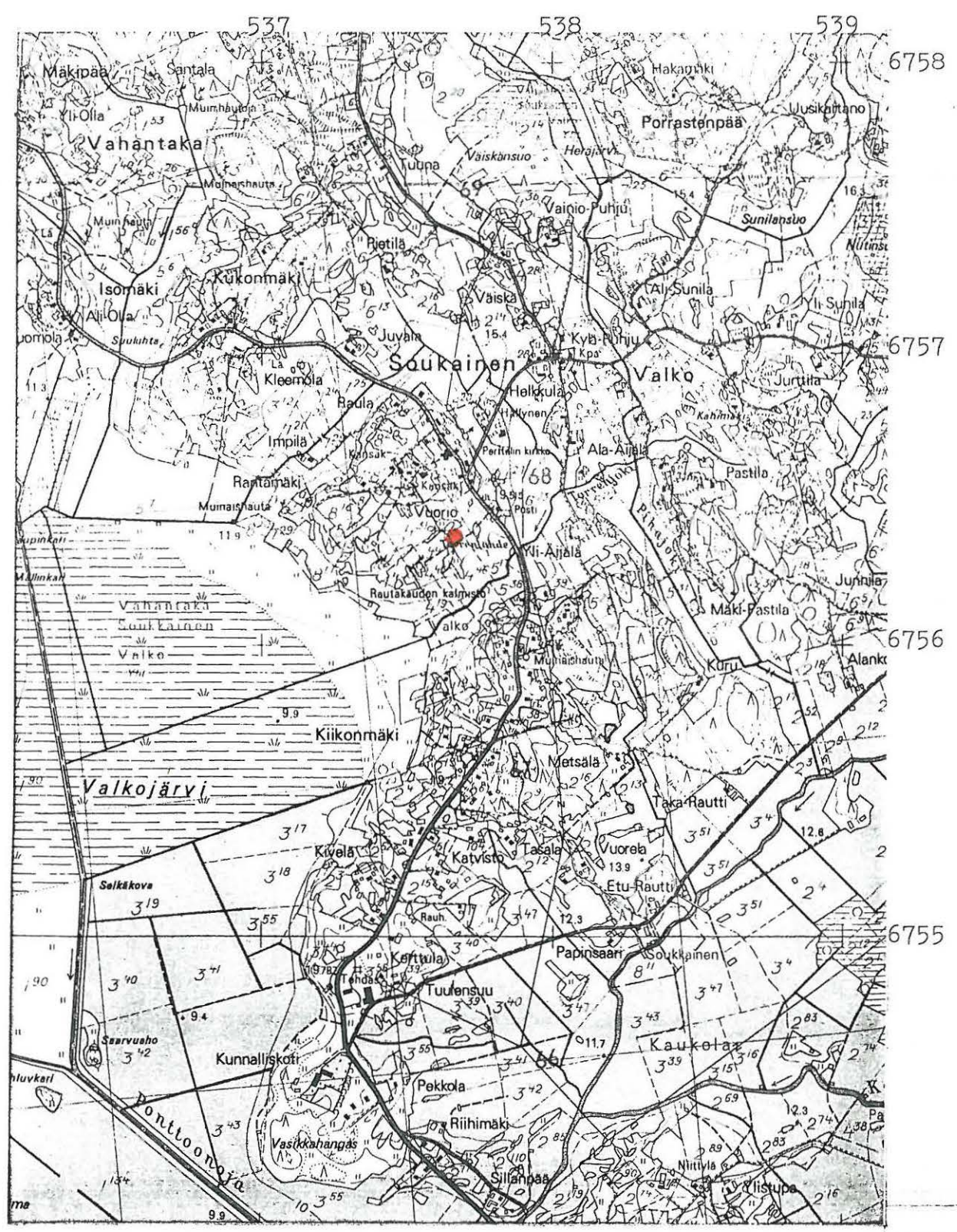
Kertomukseen liittyvät negatiivit ja diapositiivit:

dianro neganro aihe

- 8213 59846 Yleisnäkymä Kirkonkylä-Soukainen tieltä länteen. Kaivauspaikka kuvan keskellä. Oikealla olevien puitten takana harjanteella on röykkiö Haapasaari 21. Kuva 1.
- 8214 - Kuten edellä mutta kuvattu lähempää pellolla olevalta kumpaneelta.
- 8215 59838 Yleisnäkymä röykkiöstä ennen kaivauksen alkua. Kuvattu pohjoisesta. Kuva 2.
- 8216 59839 Yleisnäkymä röykkiöstä ennen kaivauksen alkua. Kuvattu idästä. Kuva 3.
- 8217 59840 Röykkiö kuvattuna idästä. Puut on kaadettu ja pintaturpeet, roskat sekä sammalet on poistettu. Kuva 4.
- 8218 59842 Kiveys puhdistettuna pintakasvillisuudesta ja turvekerroksesta. Kuvattu idästä. Kuva 5.
- 8219 59841 Kuten edellinen, mutta kuvattu kaakosta. Kuva 6.
- 8220 59845 Röykkiöstä on poistettu jo osa kivistä. Mitään rakenteita ei ole havaittavissa. II Kaivauskerros. Kuvattu idästä. Kuva 7.
- 59844 II kaivauskerroksen kiveystä puhdistettuna. Kuvattu lännestä. Kuva 8.
- 8221 59843 Röykkiön kaivamista. Toinen kivikerros on poistettu. Kuvattu eteläkaakosta. Kuva 9.
- 59848 Kuten edellä, mutta kuvattu ylhäältä luoteesta. Linjakeppi on röykkiön keskipisteessä. Kuva 10.
- 59847 Kolmatta kaivauskerrosta kaivetaan röykkiön keskustassa. Osa isoista kivistä on käännetty jo tutkitulle alueelle. Kuvattu ylhäältä luoteesta. Kuva 11.
- 8222 - Kolmatta kerrosta kaivetaan röykkiön keskustassa. Kuvattu idästä. Vaaka-dia.
- 8223 - Kuten edellä, mutta pystydia.
- 59849 Röykkiön länsiosan pohjakerroksen kaivausta. Kuvattu ylhäältä pohjoisesta. Kuva 12.
- 8224 59850 Röykkiön länsipuolisen alueen pohjakerroksen kaivausta. Kuvattu eteläkaakosta. Kuva 13.

LAITILA Soukainen Haapasaaari 21
Matti Bergström 1983

-ote peruskartasta 1:20000 1131 11 LAITILA (1968)
-punaisella merkitty kaivauspaikka



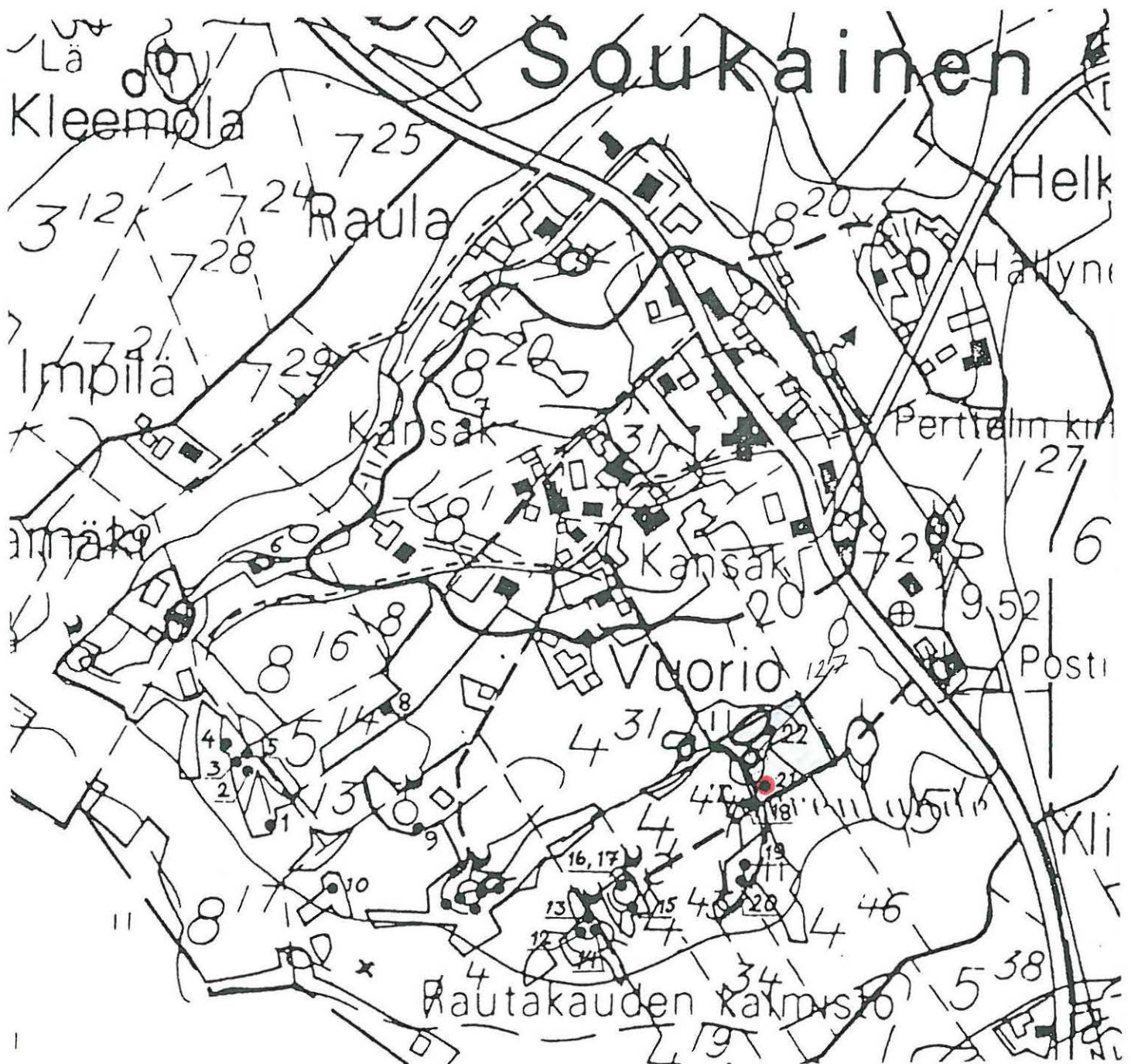
LAITILA Soukainen Haapasaari 21

Matti Bergström 1983

-peruskartan suurennos 1:5000 Soukaisten kylästä

-sinisellä merkitty tonttialue

-punaisella merkitty röykkiö Haapasaari 21



LAITILA Soukainen Haapasaari 21

MATTI BERGSTRÖM 1983

YLEISKARTTA 1:500

piirt. Juha Laurén

0 5 10 15 20 25 m



laidunmaata

röykkiö Haapasaari 22

maakumpare, missä suuria kiviä

010 tie

suunnitellut rakennukset

kaivausalue

kp.
17,56

peltoa

avo-oja

rajapyykki

avo-oja

peltoa

peltoa

230 tie

peltoa

LAITILA Soukainen Haapasaari 21

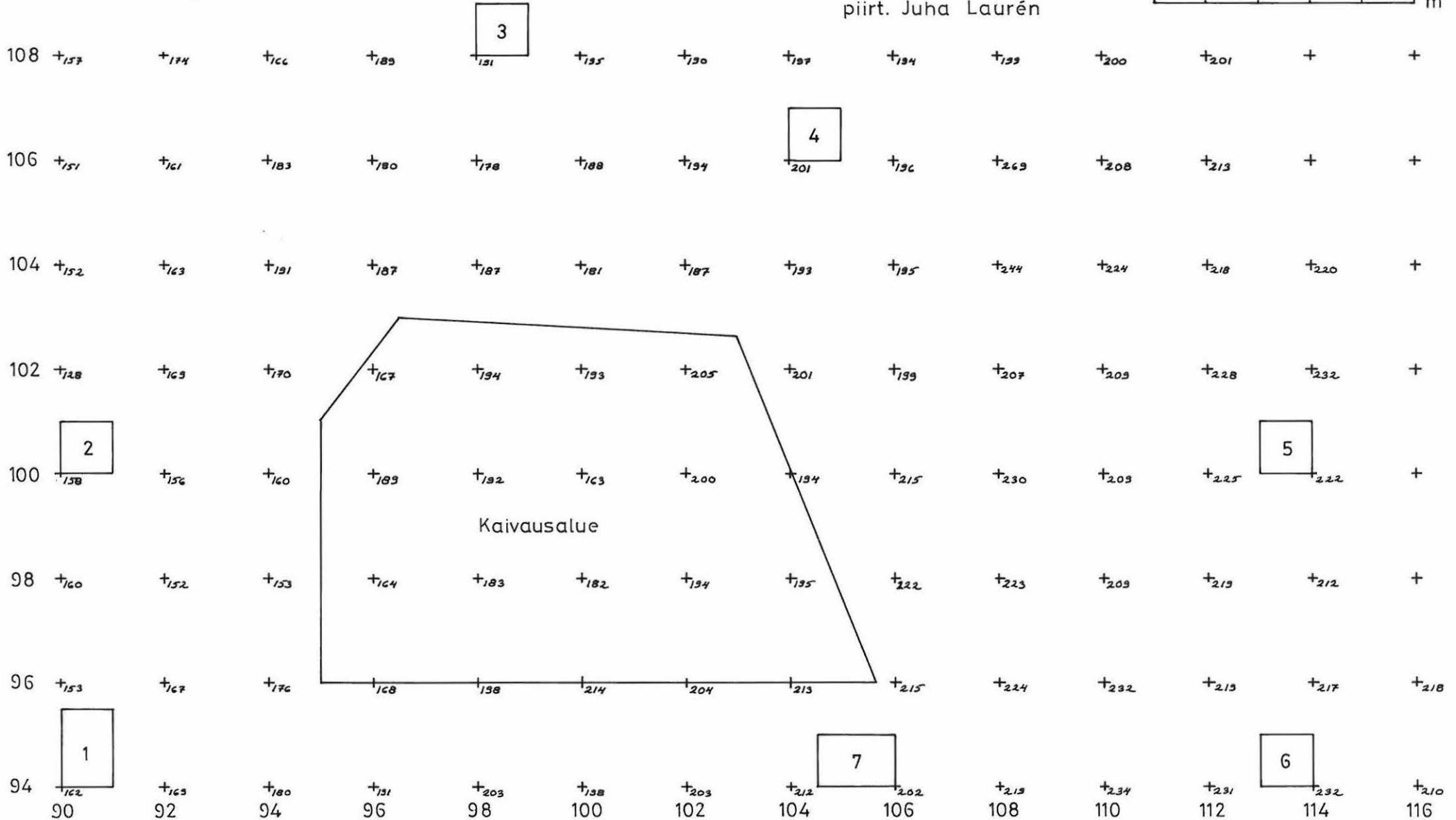
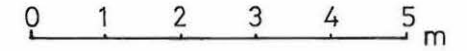
MATTI BERGSTRÖM 1983

PINTAVAAITUKSET ja KOEKUOPAT

1:100

kp.pl. 094

piirt. Juha Laurén



LAITILA Soukainen Haapasaari 21

MATTI BERGSTRÖM 1983

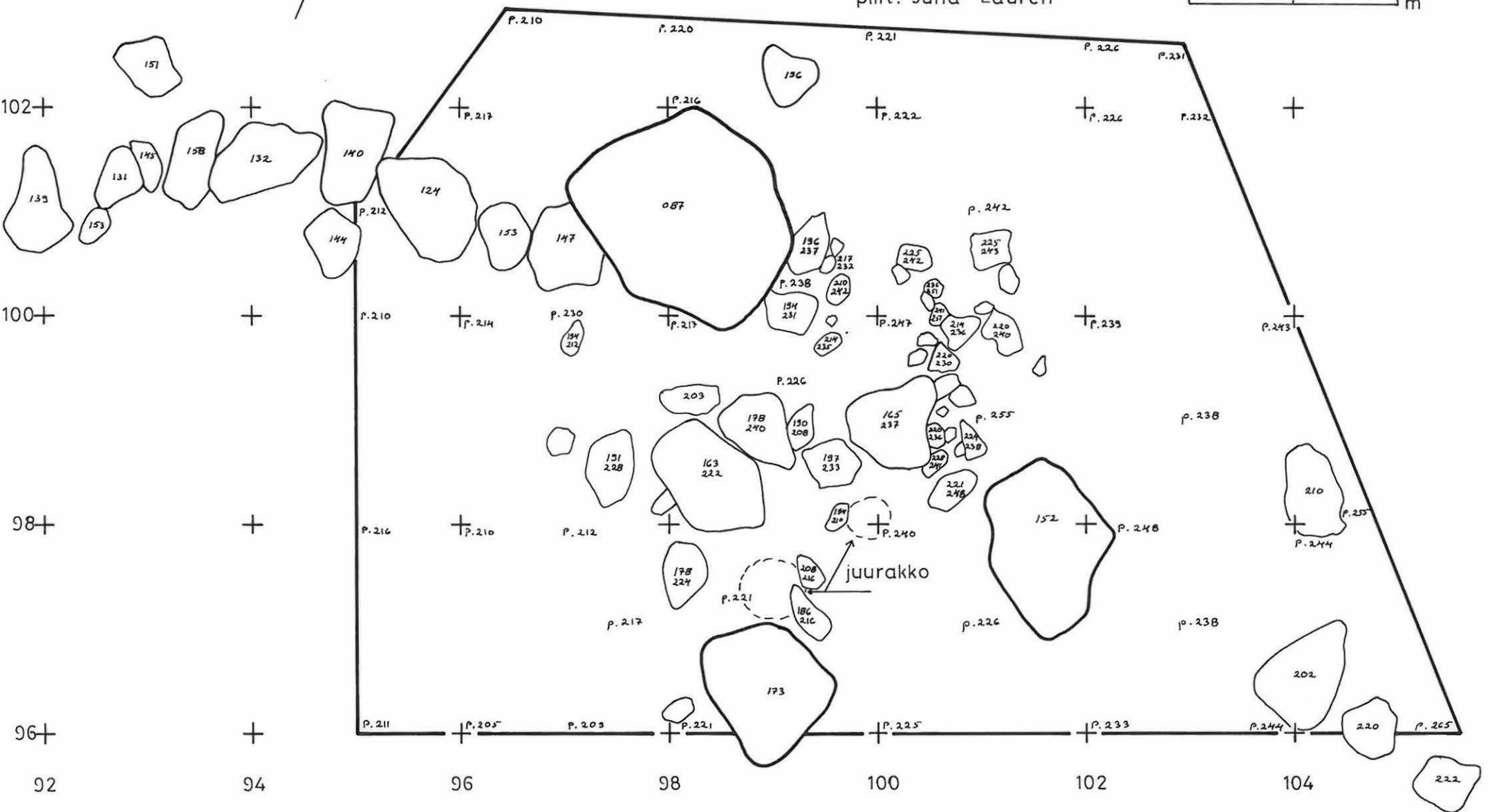
3. TASO (pohjataso)

1:50

kp. pl. 094

piirt. Juha Laurén

0 1 2 m



LAITILA Soukainen Haapasaari 21

MATTI BERGSTRÖM 1983

2. TASO

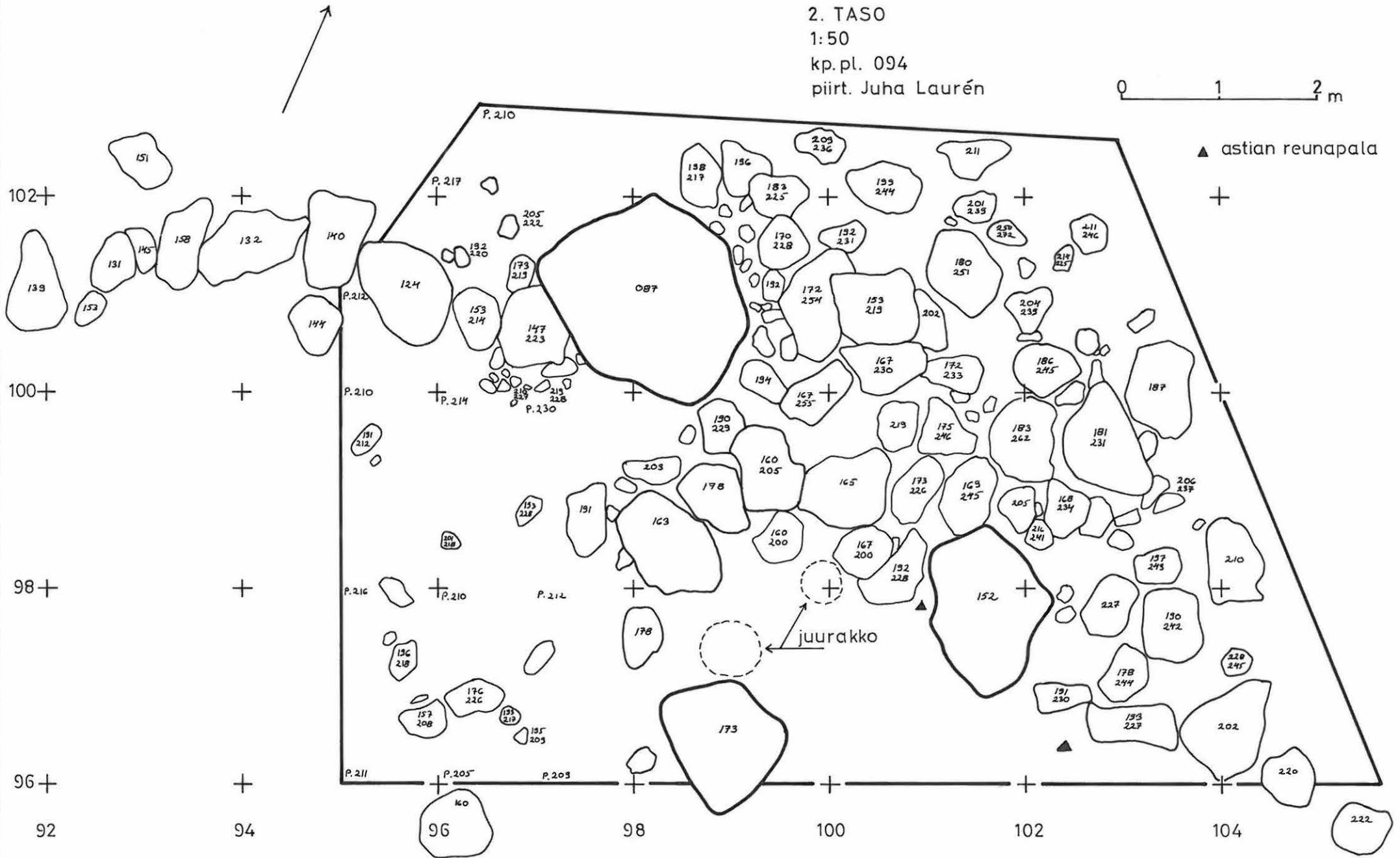
1:50

kp.pl. 094

piirt. Juha Laurén

0 1 2 m

▲ astian reunapala

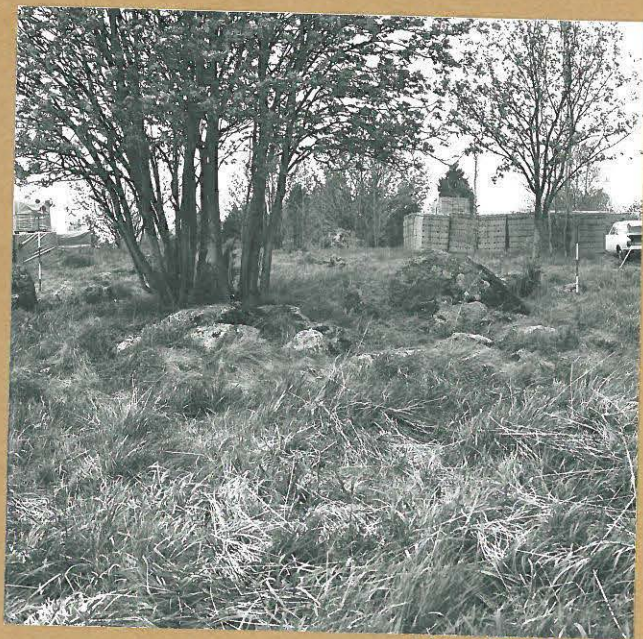




Kuva 1. Yleisnäkymä Kirkonkylä-Soukainen tieltä länteen. Kaivauspaikka kuvan keskellä. Oikealla olevien puitten takana harjanteella on röykkiö Haapasaari 22.



Kuva 2. Yleisnäkymä röykkiöstä ennen kaivauksen alkua. Kuvattu pohjoisesta.

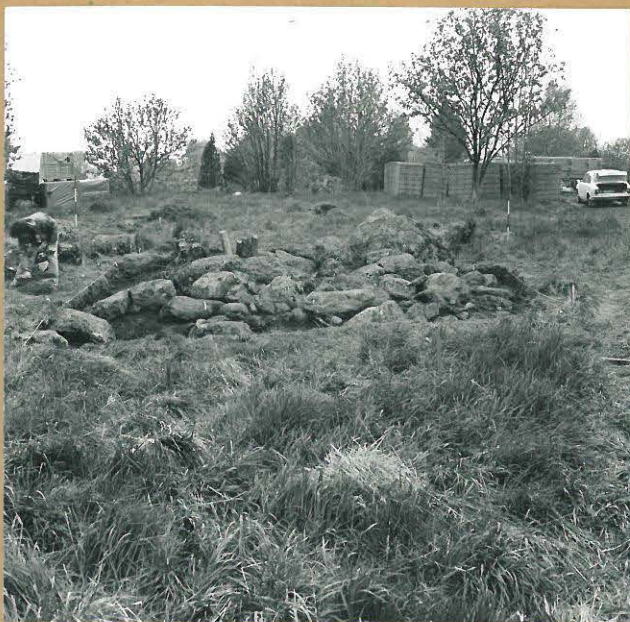


Kuva 3. Yleisnäkymä röykkiöstä ennen kaivauksen alkua. Kuvattu idästä.



Kuva 4. Röykkiö kuvattuna idästä. Puut on kaadettu ja pintaturpeet, roskat sekä sammaleet on poistettu.

LAITILA Soukainen Haapasaari 21
Matti Bergström 1983



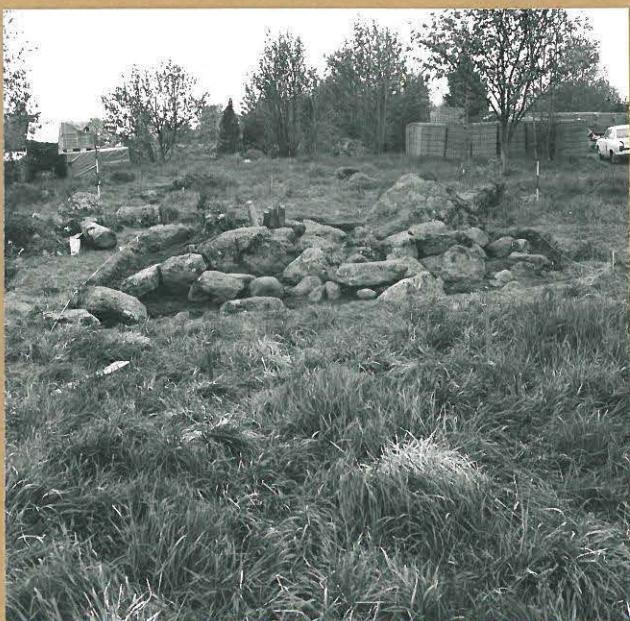
59842

Kuva 5. Kiveys puhdistettuna pinta-
takasvillisuudesta ja turvekerrok-
sesta. Kuvattu idästä.



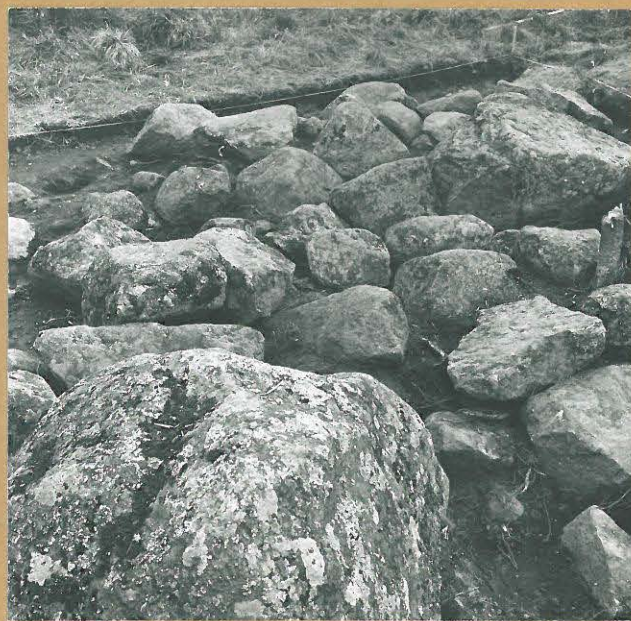
59841

Kuva 6. Kuten kuva 5, mutta kuvattu
kaakosta.



59845

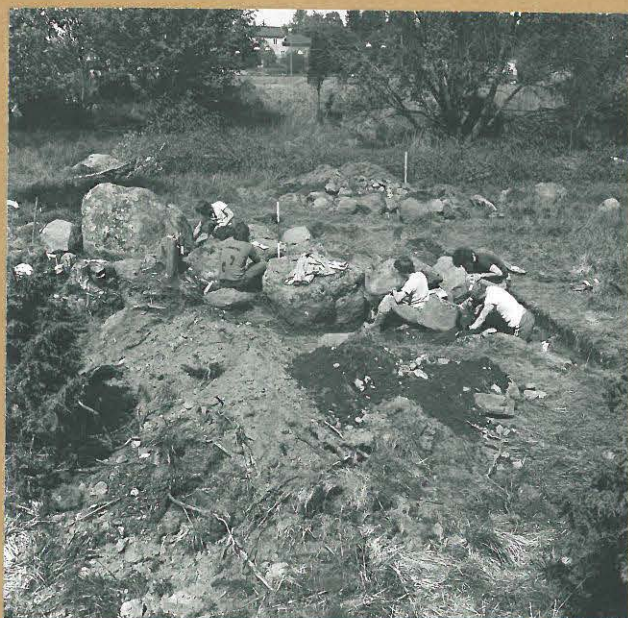
Kuva 7. Röykkiöstä on poistettu
jo osa kivistä. Mitään rakenteita
ei ole havaittavissa. II kaivaus-
kerros. Kuvattu idästä.



59844

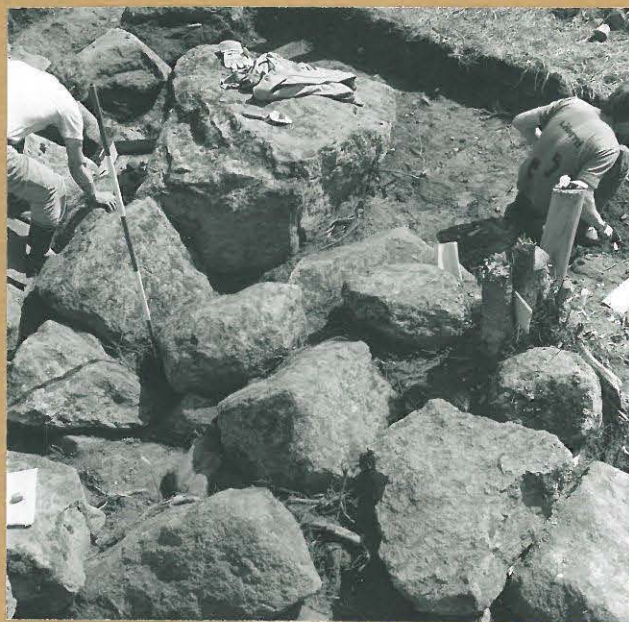
Kuva 8. II kaivauskerroksen kiveystä
puhdistettuna. Kuvattu lännestä.

LAITILA Soukainen Haapasaari 21
Matti Bergström 1983



59843

Kuva 9. Rökkiön kaivamista. Toinen kivikerros on poistettu. Kuvattu eteläkaakosta.



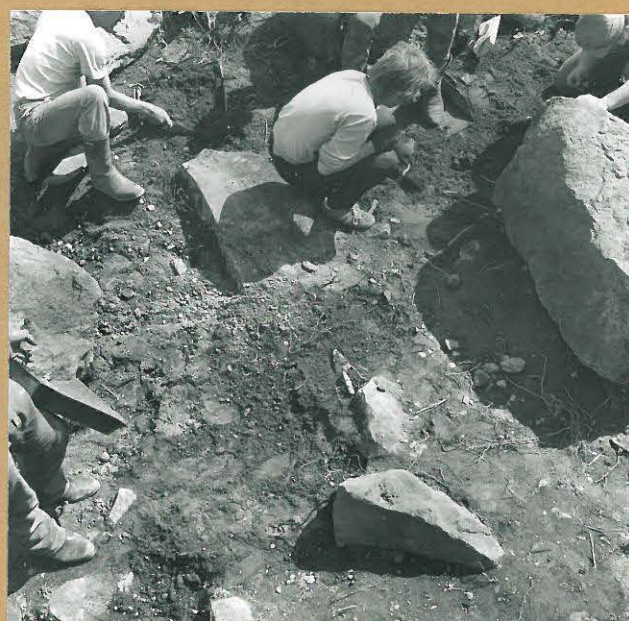
59848

Kuva 10. Kuten edellinen kuva, mutta kuvattu ylhäältä luoteesta. Linjakeppi on rökkiön keskipisteessä.



59847

Kuva 11. Kolmatta kaivauskerrosta kaivetaan rökkiön keskustassa. Osa isoista kivistä on käännetty jo tutkitulle alueelle. Kuvattu ylhäältä luoteesta.



59849

Kuva 12. Rökkiön länsiosan pohjakerroksen kaivausta. Kuvattu ylhäältä pohjoisesta.

LAITILA Soukainen Haapasaari 21

Matti Bergström 1983



59850

Kuva 13. Röykkiön länsipuolisen alueen pohjakerroksen kaivausta. Kuvattu eteläkaakosta.



EI NEGATIIVIA ARKISTOSSA.

Kuva 14. Röykkiön toisen kerroksen kaivausta. Kuvassa oikealla piirtäjä-kaivaja tutkija Juha Laurén kaivaustyössä. Keskellä oikealla kaivausryhmän johtaja Matti Bergström esittelee kaivauksessa löytynyttä saviastian reunapalaa kaivaja Sakari Mäkilälle (seisomassa) ja kaivaja Matti Mikkolalle (istumassa). Takana kaivaja Lasse Lemmetti työssä. Kuvan otti kaakosta kaivaja Seppo Mäkilä.