

Esitelmä tsfo 148 / 11.10.1982

M

LAITILA KAUKOLA TALA

Rautakautisen asuinpaikka-alueen
koekaivaus 1982

Hannu Kotivuori

DIALUETTELO

- 6180 yleiskuva Valkojärveltä, oikealla vanha työväentalo, lounaasta.
- 6181 mäen ylätasanne, edessä kumpare nro II, kaakosta.
- 6182 mäen ylätasanne, oikealla latomus nro III, lounaasta.
- 6183 yleiskuva, edessä Sirppujoen sivuhaara, mäki taustalla, pohjoisesta.
- 6184 yleiskuva mäentöyrästä nro V, etelästä.
- 6185 yleiskuva Raumatietä, idästä.
- 6186 yleiskuva Raumatietä, kaakosta.
- 6187 raudansulatuspaikka, latomus nro III, etelästä.
- 6188 edellisen luoteispäähän avattu profiili, lännestä.
- 6189 e.m. profiili, lounaasta.
- 6190 e.m. profiili, pohjoisesta.
- 6191 e.m. profiilin keskellä oleva kekomainen kiveys, lännestä.
- 6192 e.m. kekomainen kiveys päältä, vasemmalla "kuonakuopanteen" paikka, idästä.
- 6193 koekuopan nro 3 pohjalla ollut kiveys (liesi ?), koillisesta.

NEGATIIVILUETTELO

- 55 852 (k. 1) yleiskuva mäestä, vasemmalla Talan lato, lounaasta.
- 55 853 (k. 2) mäen ylätasannetta, edessä kumpu II, kaakosta.
- 55 854 (k. 3) mäen ylätasannetta, ~~vasemmalla~~ ^{oike} osalla kumpua III (raudansulatuspaikka), lounaasta.
- 55 855 (k. 4) yleiskuva kumpu V:stä, etelästä.
- 55 856 (k. 5) yleiskuva Sirppujoen takaa, vajon takana kumpu V, pohjoisesta.
- 55 857 (k. 6) latomus III:n luoteispäähän avattu profiili (osa), luoteesta.
- 55 858 (k. 6) kuten e.m.
- 55 859 (k. 6) kuten e.m.
- 55 860 kuten e.m.
- 55 861 (k. 7) löytökuopan nro 3 pohjalla oleva kiveys, etelästä.

Laitila Kaukola Tala

- rautakautisen asuinpaikka-alueen koekaivaus 1982

Kylä: Kaukola

Tila: RN:o 2:85, omistaa Kasper Luotonen

Peruskartta 1:20 000 nro 1131 11 Laitila (1968).

Koordinaatit:

peruskoordinaatistossa

x = 6753 80

y = 537 90

z = n. 17 m y.m.p.

Alueelta saadut löydöt:

Koekuopat: KM 21527:1-8 ja 10.

Pintalöydöt: KM 21527:9.

Aikaisemmat tutkimukset:

FM Anna-Liisa Hirviluoto, inventointikertomus 1955, 110-114, nrot 167-171.

Sivut 11 - 15 ovat kertomukseen liittyviä karttoja.

Sivut 16 - ¹⁷ ovat kertomukseen liittyviä kuvatauluja, joissa on kuvat negatiiveista 55 852 - 55 861.

Sivuilla 9 ja 10 on luettelot kuvataulujen negatiiveista, arkistoiduista negatiiveista ja diapositiiveista 6181 - 6193.

Diar. 17 .9.1982.

Johdanto

Talan talon maalla suoritettiin koekaivaus 13. - 17.9.1982 Laitilan Säästöpankin myöntämän määrärahan puitteissa. Syynä kaivaukseen oli, että tälle FM Anna-Liisa Hirviluodon vuonna 1955 suorittaman inventoinnin yhteydessä muinaisjäännösalueeksi määritetylle alueelle suunnitellaan asuintalojen rakentamista. Toistaiseksi ei paikalle ole rakennuskaavaa kuitenkaan vahvistettu.

Alue sijaitsee Laitilan kirkonkylästä Raumalle vievän uuden maantien lounaispuolella, entiseen Valkojärveen pistävällä niemekkeellä, joka on Kaukolan kylän Talan talon maalla. Länsi-luoteessa tämä pelto- ja niittymaa rajoittuu koillisesta laskevaan Sirppujoen uomaan sekä edellä mainittuun tiehen, joka kulkee noin 800 m Hirviluodon inventointikertomuksessa mainitsemasta vanhasta Raumantiestä lounaaseen. Teiden välissä, noin 150 m kaivausalueelta pohjoiseen on Talan talo, jolta alkava kärrytie ylittää uuden maantien ja jakaa sitten tutkimusalueen kahteen osaan kaartuen niemekkeen kärjessä olevan ladon ohi Valkojärven pohjalle raivatuille pelloille.

Koekaivauksen tarkoituksena oli varmistaa, ettei mahdollinen rakennustoiminta tule vahingoittamaan kiinteitä muinaisjäännöksiä sekä edesauttaa paikannettavien esihistoriallisten kohteiden laajuuden määrittämistä. Alueella suoritettun voimaperäisen raivauksen vuoksi keskeinen huomio kiinnitettiin viiteen laajalaiseen maan- ja kivensekaiseen kumpareeseen, ja vain toissijaisesti niitä erottaviin pelto- ja niittymaihin. Mäelle kaivettiin 40 neliömetrin laajuista

koekuoppaa ja kolme 2-4 m pitkää profiiliojaa sopiviin maastokohtiin. Koeojien avaaminen runsaasti liikuteltuun maaperään katsottiin tarpeettomaksi.

Työvoimana oli neljä nuorta paikkakuntalaista. Piirtäjänä toimi Markku Heikkinen.

Kaivausalueen topografia ja maaperä

Tämä mäki on kaakko-luode- ja koillinen-lounas -suunnissa noin 110 m laaja. Länsi- ja eteläpuoliset peltoalueet, jotka vieläkin muodostuvat keväisin tulvajärviksi, jäävät 12 metrin korkeuskäyrän alapuolelle. Samalle tasalle on rakennettu Talan lato, joka on tämän niemekemäisen mäen päässä. Ladon koillisnurkalla on 4-5 m korkea rapakivilohkare. Keskeiset osat mäestä, joilla tutkimuksetkin suoritettiin ovat yli 15 m y.m.p. Kummut I-III (ks. kartta s. 12) ovat noin 17 m y.m.p.

Kumpareiden lakiosat ovat paikoin pensasmaisen puuston, vesaikon ja katajapuskien peitossa. Muu alue kärrytien kaakkoispuolella on niittynä tai ruohotuneena, entisenä viljelysmaana. Tien luoteispuolen pelloilla viljellään yhä kauraa. Alueen kaakkoisreunalla on raivaus- ja tasoitustoiminnan tuloksena nähtävissä noin 1,5 m korkea töyränne, jolle on työnnetty isojakin rapakivilohkareita.

Pellonpohjilla pintamaakerros on paikoin jopa noin 50 cm vahvana, mullansekaisena savikkona, mutta lähinnä kaakkoisosassa pistää pintaan paikoin myös

pohjasoraa. Osin on maa myös täysin rapakiven kattamaa. Kärkytien laitaan tehty 2 m leveä profiilikaivanne osoitti maannoksessa olevan myös hienohiekkaisia kerroksia.

Luonnon ja osin ihmisen aikaansaamat viisi laaja-alaista kumpareta (ks. kartta s. 12, kohdat I-V) muodostuvat osin suurista maakivistä ja rökkiömäisistä kivikoista. Lisäksi on kummun II itäreunalla ollut lato, jonka laudoitusta on hajallaan alueella.

Kaivaustyö ja tutkimustulokset

Kärkytien kaakkoispuolelle tehdyistä koekuopista seitsemän (ks. kartta s. 12, kohdat 1-6 ja 8) ja profiileista yksi (mt., kohta 7) sisälsivät esihistoriallisiksi luokiteltavia löytöjä. Loput 33 koekuoppaa ja kaksi profiilia olivat löydöttömiä. Koekuopissa nro 1-5 oli osin selvästi oksapainanteisia savitiivisten kappaleita, runsaimmin viimeainitusissa. Kuopassa nro 6 oli hiotun kiviesineen katkelma ja löytökohdissa 7-8 runsaasti rautakuonaa. Jälkimmäisessä kuopassa lisäksi todettiin kuusi tyyppillisen rautakautisen keramiikan palaa (KM 21257:7).

Kivensekaisista maakummuista isoin, kartassa s. 12 nro 1, on noin 19 x 11,7 x 1,2 m laaja. Sen koillisreunassa oleva matala, rökkiötä muistuttava latomus on suuruudeltaan 11,0 x 5,0 x 1,2 m. Tämän keskikohtaan tehty koekuoppa osoitti maan olevan paikalla hieman nokeentunutta noin 30 cm:n vahvuudelta. Kiveys on tasasuurta (ϕ noin 15 cm) ja tiheään ladottua, mutta mitään löytöjä ei havaittu. Alla oli koskematon soramaa. Kummun länsiosassa

oleva kiveys on hajanaisempaa, eikä enää pääosin käsivoimin liikuteltavissa. Harjalla on myös pari isohkoa maakiveä. Ilmeisesti juuri kummun keskivaiheilla olevaa kiveystä Hirviluoto (mt., 113, nro 171) luonnehtii ison maakiven lounais-länsisivustalla olevaksi, 5 x 2 x 1 m laajaksi kiviraunioksi. Ainoa löytö tästä kummusta on voimakkaasti palanut savitiivistein pala (:1) itäosaan tehdystä koekuopasta.

Edellisestä noin 20 m etelä-lounaaseen on toinen (nro 11), noin 22,5 x 4,5 x 0,5 m laaja, rajoiltaan epäselvä, maan- ja kivensekainen kohouma. Tämän luoteeseen kaartuva pohjoisosa on noin 6 m pitkä, kahden isohkon maakiven rajaama kasauma, jonka länsireunalta on otettu hieman hiekkää. Paikalla on tätänykyä jo tukeva kasvusto. Keskelle ladelmaa tehty koekuoppa nro 5 osoitti maan olevan hieman nokeutunutta noin 30 cm matkalla, mutta muassa olleet, modernit lasinpalat kertovat myöhäisestä syntyajankohdasta. Kuitenkin mahtuu löydösten joukkoon noin 360 g osin selvin oksapainantein varustettua savitiivistettä, joka lienee kulkeutunut pohjoispuolelle raivattun pellon tekoaikaan tähän kasaan. Kummun eteläosaan tehdystä koekuopassa oli mainitun esineen katkelman (KM 21257:6) ohella myös hieman likaantuneen tuntuista maata, mutta pohjamaa(sora) tuli vastaan jo noin 20 cm syvältä.

Noin 5,5 m edellisen kummun eteläosasta kaakkoon ja pari metriä vanhasta ladonpaikasta etelään oleva, noin 9,5 x 9,5 x 0,8 m laaja maan- ja kivensekainen kumpare todettiin raudansulatuspaikaksi. Sen säännöllisenmuotoinen luoteispää, jossa noin neljän metrin etäisyydellä toisistaan ovat isot kivet rajoittavat kummun tasaista päätyä, vaikutti mainitun ladon suuaukon levityk-

sessä tehdyttä. Päättellen pienestä ojanteesta, joka on kaivettu kummun luoteispään editse, onkin osa tästä löydöstä jo tuhoutunut. Kun mainittujen kivien väliin avattiin noin 4 x 1 m laaja "profiili" (ks. kartta s. 14), todettiin keskellä olevan pyöreähkön, noin 20 cm paksuista kivistä kasatun rautakamion reunus. Maa on noin 1/2 m matkalla, alkuperäisen soramaan päällä erittäin nokista. Tämä noin 60 cm leveä kohta on kivikeon lounaisnurkassa, jossa kaivajien mukaan oli jäljellä hieman puolipyöreää, kahteen kerrokseen selvästi tasamitoitettuja, lituskaisista ja pyöreähköistä kivistä ladottua kivikehää. Tämän keskellä olevassa nokimaassa olivat myös runsaat rautakuonalyödyt (KM 21257:10). Osa kivistä oli vielä lapiotyön jäljiltä paikalla ja ne todettiin noin 10-15 cm leveiksi. Todennäköisesti on kyse "raudansulatusmasuunin" ulostuloaukosta, joka liittyy rakenteeseen sen lounaissivulta.

Mainitun kivikeon mahdollinen ajoittuminen rautakauteen perustuu ensisijaisesti koekuopasta nro 5 (ks. kartta s. 12) löydettyihin keramiikanpaloihin. Niiden lisäksi kuopasta löytyi suuri rautakuonan kimpale (:8). Vaikuttaa siltä, että raudansulatuspaikka on ollut aikanaan katettu, jollakin orgaanisella rakenteella, sillä sitä rajoittavat neljältä taholta suuret nurkkakivet. Kaakkoispäädyssä on lisäksi pystyssä oleva suuri maakivi. Kivien rajaama neliömäinen alue on kaakkois- ja luoteispäädyistä noin 5,3 m, lounaissivulta noin 5,9 m ja koillispuolelta noin 5,1 m pitkä.

Noin 10 m kumpu l:stä etelään on suuren rapakivilohkareen ympärillä hieman latomusta muistuttavaa kiveystä, laajuudeltaan noin 5,7 x 3,5 x 0,8 m, joka lienee syntynyt pääosin raivaustyössä. Ytimenä on kuitenkin suuri rapa-

kivilohkare. Tämän kivikon itä- ja pohjoispuolella oleville pelloille kaivettiin viisi koekuoppaa ja vielä yksi eteläpuolelle. Koekuoppa nro 2 (ks. kartta s. 12) sisälsi neljä savitiivisteempalaa (:2) ja jonkinverran tiiltä. Myös koekuopassa nro 4 oli kaksi tiivisteempalaa (:4). Mielenkiintoisimmaksi osoitautui kuitenkin kuopanne nro 3, joka avattiin noin 2 m mainitusta kivikosta itään. Kovan, noin 45-55 cm vahvan mullansekaisen savikon alla on tiheään ladottua kiveystä, jossa paljon palanutta kiveä ja paikoin hiiltä, mistä otettiin hyvälaatuinen hiilinäyte (21527:412). Kivien lomassa oli myös selvästi oksapainanteista savitiivistettä (:3). Epäilemättä kyse on rautakautiseen rakennukseen liittyvästä rakenteesta.

Lisäksi pintalöytönä poimittiin pala rautakuonaa (:9) löytöalueen itäpuoliselta pellolta, kohdasta nro 9 (ks. kartta s. 12).

Kärrytien länsi- ja luoteispuoleiselta alueelta ei todettu mitään muinaisjään-
nökseen viittaavaa. Noin 15 m tiestä länteen olevalle, lännestä kaakon kautta pohjoiseen kaartuvalle, noin 20 m pitkälle ja paikoin 8 m leveälle maan- ja kivensekaiselle kumpareelle sijoittuvat ilmeisesti Hirviluodon (mt., 111-113, nrot 167 ja 169) mainitsemat kaksi pitkulaista ja turvettunutta latomusta. Mitään selvää rakennetta ei enää kuitenkaan ollut havaittavissa, ja harjalle tehdyt kolme koekuoppaa osoittivat pohjamaana olevan soran ja hiekan tulevan vastaan noin 20-30 cm syvyydestä. Vain pohjoisimmassa kuopassa oli hieman likamaata.

Noin 50 m edellisestä pohjoiseen oleva, tieleikkauksesta lounaaseen suuntautuva maan- ja kivensekainen kumpare on osin isojen maakivien kattama, noin 20 x 12-8 x 2 m laaja harjanne. Mäenlaki viettää loivasti luoteeseen, kohti Sirppujoen uomaa.

Tälle mäelle, noin 15 m y.m.p. tehdyt kuusi koekuoppaa ja yksi profiili-leikkaus olivat löydöttömiä (ks. kartta s. 12).

Tiivistelmä

Koekaivauksen tuloksien perusteella voidaan olettaa maanviljelyn ja rakennustoiminnan tuhonneen osittain savitiivistelöytöjen osoittamaa rautakautista rakennuksen pohjaa, joskin kuopanne nro 3 (ks. kartta s. 12) kertoo ehjääkin rakennetta olevan jäljellä. Tämä osa on kuitenkin noin 1/2 m nykyistä maanpintaa alempana. Ilmeisesti kyse ei ole juuri 15 x 15 m laajemmasta alueesta, mahdollisesti vain muutamista neliömetreistä.

Latomus III todettiin maansekaiseksi, pyöreähköksi kivikasaumaksi, joka löytöjen perusteella saattaisi olla rautakautinen raudansulatusuuni. Kulmakivien sijainti viittaa katettuun rakenteeseen.

Valtaosa kärrytien lounaispuolellakin olevaa aluetta on esihistoriallisista löydöksistä tyhjää, eikä tien lounaispuolella todettu mitään rakennustoimia estävää kohdetta. Näin on laita myös tutkimusalueen kaakkoispuolella olevan pelto- ja niittyalueen. Siten vain edellä mainitut kaksi maastokohtaa ovat tutkimuksen kannalta mielenkiintoisia.

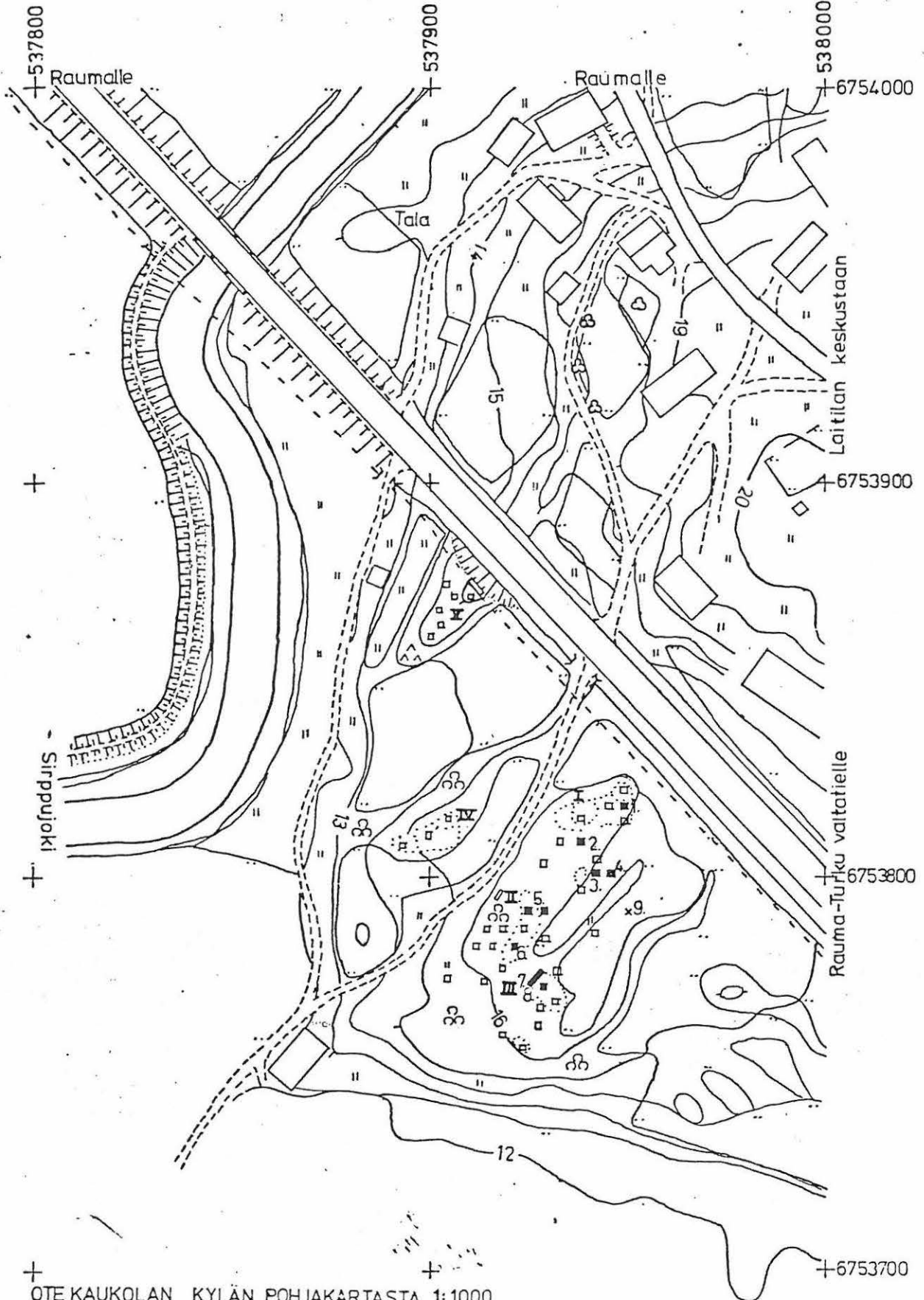
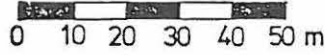
Helsinki 23.9.1982



Hannu Kotivuori

LAITILA KAUKOLA TALA HANNU KOTIVUORI 1982 YLEISKARTTA 1:1000 Piirt. M.Heikkinen

- Koekuoppa ↙ Pelto
- Löytökohta
- × Irto löytö
- Kummut I-V

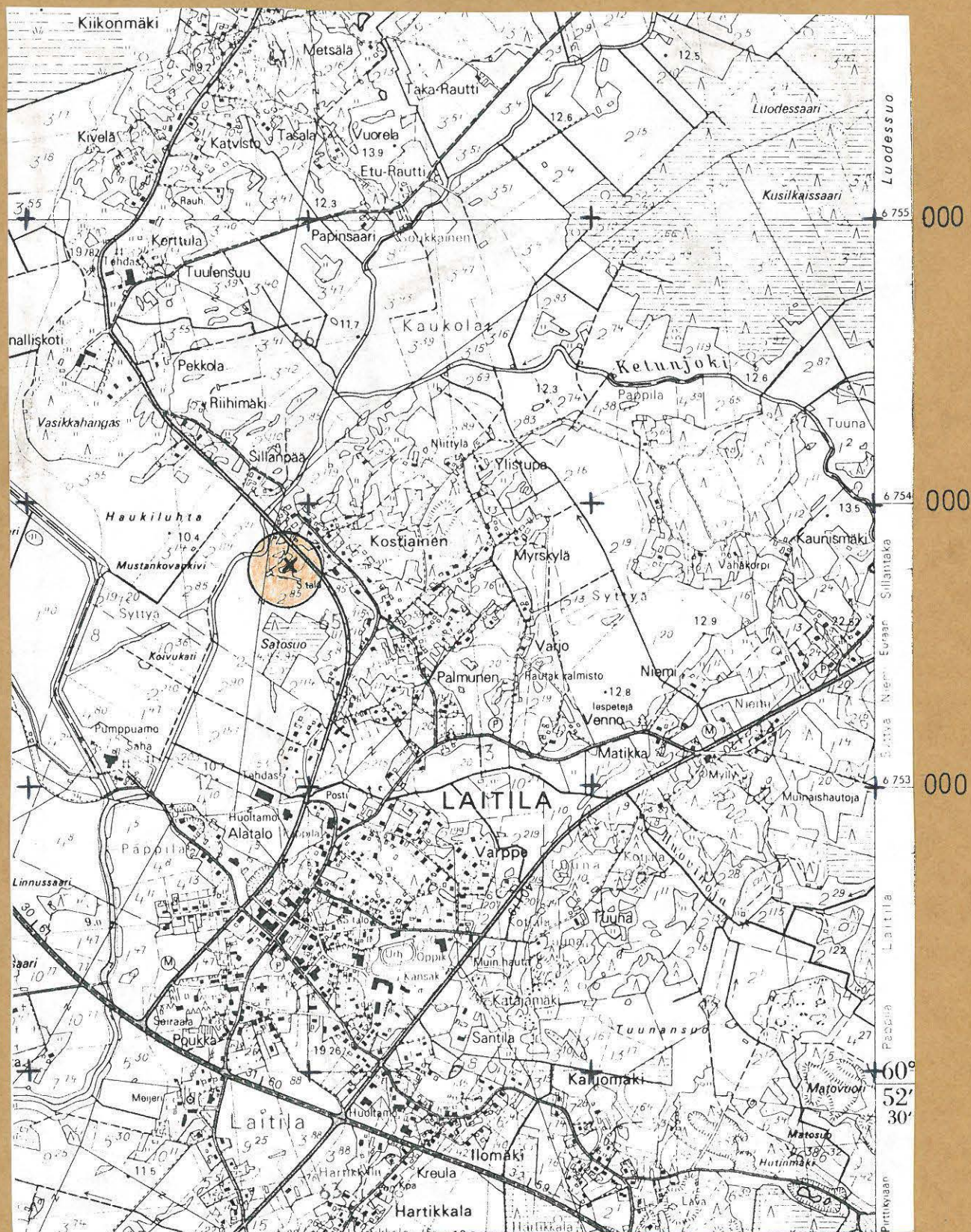


OTE KAUKOLAN KYLÄN POHJAKARTASTA 1:1000

ORIGINAALI A3 KORTTIALUEKASSA

LAITILA KAUKOLA TALA

H.Kotivuori 1982



537000

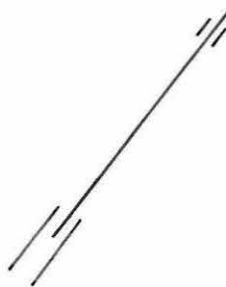
538000

539000

540000

Ote peruskartasta 1:20 000 nro 113111 Laitila (1968).

LAITILA KAUKOLA TALA
H. Kotivuori 1982
Latomus III:n pintavaaituskartta
1:50
Kp 108
Piirt. M. Heikkinen



184	161	161	157	152	144	143	139	127	kp*
182								124	
152	119	99	92	85	96	103	99	144	
139	129	116	102	72	87	100	113	135	
151	139	113	112	96	93	95	128	142	
152	143	130	119	97	94	103	135	147	
149	136	124	110	95	94	96	128	142	
149	133	129	124	100	97	108	132	141	
147	129	119	104	95	113	102	120	138	
139	129	133	122	101	99	110	131	130	

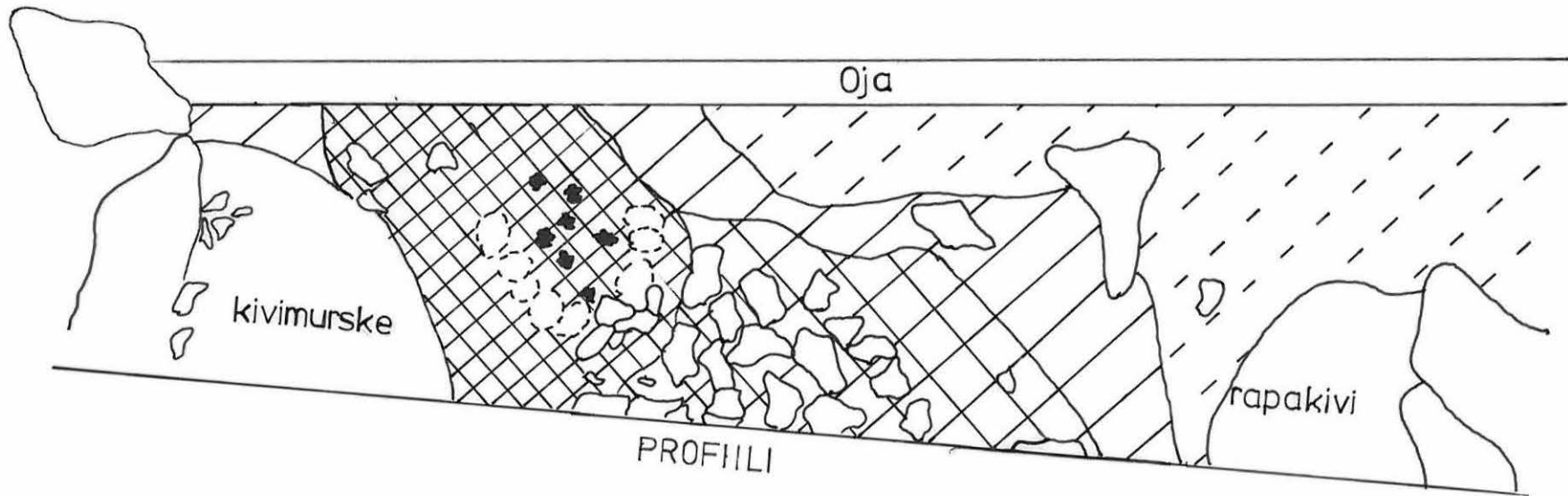
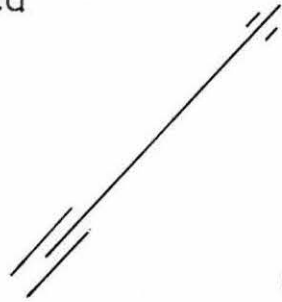
LAITILA KAUKOLA TALA

H. KOTIVUORI 1982

Erikoiskoiskartta 1:25

Latomus nro III:n luoteispäästä

Taso 1. Piirt. M. Heikkinen





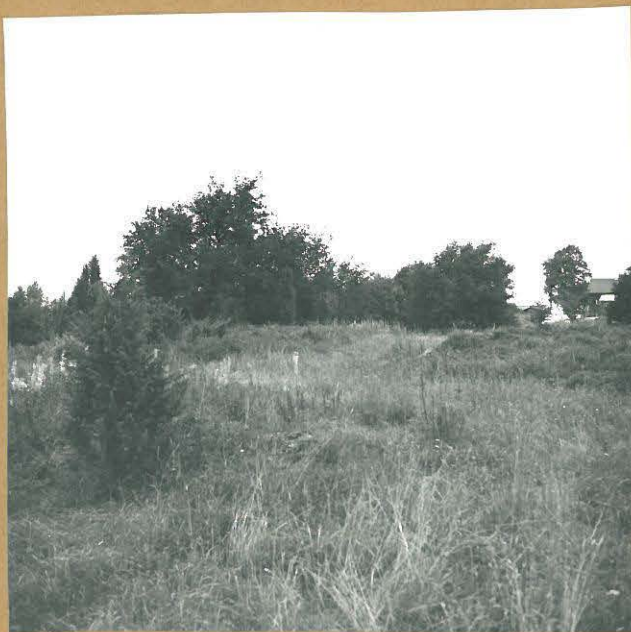
f. 55 852

KUVA 1.



f. 55 853

KUVA 2.



f. 55 854

KUVA 3.



f. 55 855

KUVA 4.



f. 55857

f. 55858 - 55860

KUVA 6.



f. 55856

KUVA 5.



f. 55861

KUVA 7.