

LAPPEENRANTA ETU-MUNTERO 2

Kivikautisen asuinpaikan kaivaus

Jukka Luoto 2004

**LAPPEENRANTA  
ETU-MUNTERO 2  
Kivikautisen asuinpaikan  
kaivaus 12.5.2004**

**ETELÄ-KARJALAN MUSEO  
Intendentti Jukka Luoto,  
FM Kristiina Korjonen-Kuusipuro**

# 1. SISÄLLYS

1. Sisällys	s. 1
2. Tutkimusraportin tiivistelmä	s. 2
3. Arkistotietoja	s. 3-4
4. Kaivaushavainnot	s. 5-7
4.1. Johdanto	s. 5
4.2. Tutkimukset	s. 5-7
4.3. Johtopäätökset	s. 7
5. Kartta ja kuvaluettelo	s. 8
6. Kartat 1-5	
7. Kuvat 1-3	
Liitteet, löytöluettelo	

## **2. LAPPEENRANTA, RUTOLA, ETU-MUNTERO**

**Pk. 3134 04 RUTOLA**

**p=677135, i=355702, z=80**

**Kivikauden asuinpaikan kaivaus**

**Etelä-Karjalan museo**

**Kaivauksen johtaja: Jukka Luoto**

**Kaivaus toteutettiin 12.5.2004.**

**Kaivaus suoritettiin koululaisten opetuskaivauksena.**

**Pyrkimyksenä oli kaivaa vuonna 1998 aloitettu 2x2 m:n kaivausruutu loppuun.**

**Kaivaus toi päivänvaloon kivikautisen asuinpaikka-kerrostuman luonteenomaisine löydöstöineen.**

**Löydöt:** KM34494 :1-32

**Ajoitus:** kivikausi/tyypillinen kampakeramiikka/KaII.

**Tutkitun alueen laajuus:** 4 m<sup>2</sup>.

**Tutkimuskustannukset:** Kaivaus suoritettiin koululaisten talkookaivauksena. Kustannuksia aiheutui valvojien matkoista ja tuntikorvauksesta. Niistä vastasivat Etelä-Karjalan museo ja Koulutusyhtymä.

**Kaivauksille osallistui 15 koululaista ja valvojana FM Kristiina Korjonen-Kuusipuro ja Risto Järvisalo.**

**Tutkimusraportti:** J. Luoto 20.5.2004 Etelä-Karjalan museon arkistossa (kopio museovirasto).

### 3. ARKISTOTIETOJA

**Kohde: LAPPEENRANTA, RUTOLA, ETU-MUNTERO  
405 01 0002**

**Mj-tyyppi: asuinpaikka**  
**Luokka: II**  
**Ajoitus: kivikautinen**  
**Lukumäärä: 1**  
**Peruskartta: Pk. 3134 04 RUTOLA**  
**Koordinaatit: p=677135, i=355702, z=80 m mpy**

#### **Omistajatiedot**

**Kylä: Rutola**  
**Tila: 1:131**  
**Omistaja: Anna-Liisa Märkälä**  
**Osoite: Perillistenkatu 5A11, 53100 Lappeenranta**

#### **Arkistotiedot**

<b>Aiemmat tutkimukset</b>	<b>Miettinen, T. 1974</b>	<b>inventointi</b>
	<b>Huurre, M. 1976, 1988</b>	<b>tarkastus</b>
	<b>Luoto, J. 1994</b>	<b>tarkastus</b>
	<b>Luoto, J. 1998</b>	<b>kaivaus</b>
	<b>Jussila 1998</b>	<b>inventointi</b>

**Aikaisemmat löydöt: Koko asuinpaikkavyöhyke**  
**KM 16339**  
**KM 19458**  
**KM 19459**  
**KM 19460**  
**KM 19461**

KM 20285  
KM 30718  
KM 31265

**Kaivaus 2004**

**Aika:** 12.5.2004

**Karttaote** Lappeenrannan tiluskartta 1:1000

**Löydöt** KM 34494 :1-32

**Valokuvat** 1-3, Kristiina Korjonen-Kuusipuro/EKI/  
Lappeenrannan teknillinen yliopisto

## 4. KAIVAUSHAVAINNOT

### 4.1. JOHDANTO

Matti Huurre on pitänyt Etu- ja Taka-Munteron asuinpaikkoja (Etu-Muntero 1-4 ja Taka-Muntero 5) yhtenäisenä asuinpaikkavyöhykkeenä. Löydöstöltään runsain näistä näyttää olevan Etu-Muntero 2, johon kohdistettiin vuoden 1998 kaivaus.

Tämän kenttätyön tarkoituksena oli saattaa päätökseen tuolloin avatun kaivausruudun (2x2 m) tutkimus. Kaivaus toteutettiin Sammonlahden yläasteen opetuskaivauksena. Se oli Etelä-Karjalan museon järjestämä. Käytännössä museo sai tukea Kuntakoulutukselta, Lappeenrannan teknisen yliopiston EKI-yksiköltä ja kalastushistorian tuntija Risto Järvisalolta.

### 4.2. TUTKIMUKSET

Vuoden 1998 kaivausruudun sijainti sidottiin omakotitalon viemärikaivon kanteen. Nyt mittauksia tarkennettiin sitomalla kaivausruutu tontin rajakiveen. Kaivausruudun sijainti käy ilmi kartasta 1. Asuinpaikan suhde ympäristöön käy paremmin ilmi kartasta 2.

Menneiden vuosien havainnot osoittavat, ettei asutuksen merkkejä ole 79 metrin korkeudessa olevalla tielinjalla.

Kaivausalueen korkeussuhteet käyvät ilmi kartasta 3.

Asutusvyöhyke sijoittuu välittömästi 80 m:n korkeuskäyrän alapuolelle ja joka tapauksessa siis 79 metriä korkeammalle. Mitään rantamuodostelmaa ei kaivauksissa tullut esiin.

Kartta 5 esittää tutkimusalueen ympäristöä Suur-Saimaan aikaan. Munteron asuinpaikkavyöhyke on sen mukaan sijainnut kapeassa hiekkaisessa niemessä.

Tutkimus aloitettiin tekemällä koekuoppia koeruudun itäreunaan. Tällä pyrittiin löytämään se taso, johon kaivaus keskeytettiin edellisellä kerralla. Peltomaakerrostuma osoittautui homogenseksi eli se oli kaivettava kokonaisuudessaan uudelleen siitäkin huolimatta, että se koostuu huomattavalta osalta jo kaivetusta maasta. Kerrosjärjestys käy ilmi kartasta 4. Kaivaus pyrittiin toteuttamaan niin, että ensin kaivettiin peltomaa ja sen jälkeen sen alapuolinen koskematon kulttuurikerros.

Kaivauksessa ei tullut esiin mitään kiinteitä rakenteita. Löydöstö otettiin talteen em. kerrosjärjestystä seuraten. Merkittävimmät keramiikkaesiintymät mitattiin mahdollista kartoitusta silmälläpitäen (x=etäisyys senttimetreinä kaivausalueen eteläreunasata; y=etäisyys senttimetreinä kaivausalueen länsireunasta).

Runsaasti keramiikkaa ja muuta löydöstöä saatiin talteen vasta kaivettua maata seulottaessa, mikä ilmetysti johtuu kaivajien kokemattomuudesta.

Kulttuurikerroksen rakenne näytti olevan yhdenmukainen yli koko kaivausalueen. Kuitenkin vain alueen kaakkoiskulmalla tavoitettiin kulttuurikerroksen pohja.

Työ jouduttiin keskeyttämään kaivausajan päättyessä. Jäljelle jäänyt kulttuurikerros peitettiin muovilla ja alue täytettiin niin, että maanomistaja voi käyttää sitä hoidettuna pihanurmikkona.

Kaivauksen suorittamisesta oli sovittu maanomistajan ja hänen tyttärensä kanssa. Myöskin oli sovittu, ettei työskentely edellytä mitään kirjallista sopimusta.



Viimeksimainittu pahoitti kuitenkin mielensä ilmeisesti kulttuurikerroksen jäännöksen suojaamisesta ja ilmoitti jyrkästi kieltävänsä jatkokaivaukset alueella.

#### 4.3. JOHTOPÄÄTÖKSET

Kaivaus täydensi aikaisempaa käsitystä siitä, että kyseessä on tyypillisen kampakeramiikan (Ka II) asuinpaikka. Löydöstöön sisältyy kuitenkin ilmeisesti jokunen Jäkärän ryhmän (J) ja Uskelan keramiikan (III:1) pala.

Tutkimus jäi tänäkin vuonna kesken ilmeisesti siksi, että jo aikaisemmin kaivettu maa jouduttiin kaivamaan uudelleen. Olisi hyvä, jos seuraavina vuosina tarjoutuisi mahdollisuus tämän kaivausruudun tutkimuksen päättämiseen. Etelä-Karjalan museolla ja koululaitoksella olisi halua tähän. Se edellyttäisi maanomistusolojen selkiytymistä ja tunnetilojen tasautumista.

Lappeenrannassa 26.5.2004



Jukka Luoto

## **5. KARTTA- JA KUVALUETTELO**

**Kartta 1. Kaivausalueen sijainti, ote Lappeenrannan kanta-  
kartasta, 1:250.**

**Kartta 2. Etu-Muntero 2-asuinpaikan nykyinen ympäristö,  
ote Lappeenrannan kantakartasta, 1:1000.**

**Kartta 3. Pintapunnituskartta, 1:33.**

**Kartta 4. Kulttuurikerroksen rakenne, 1:2,7.**

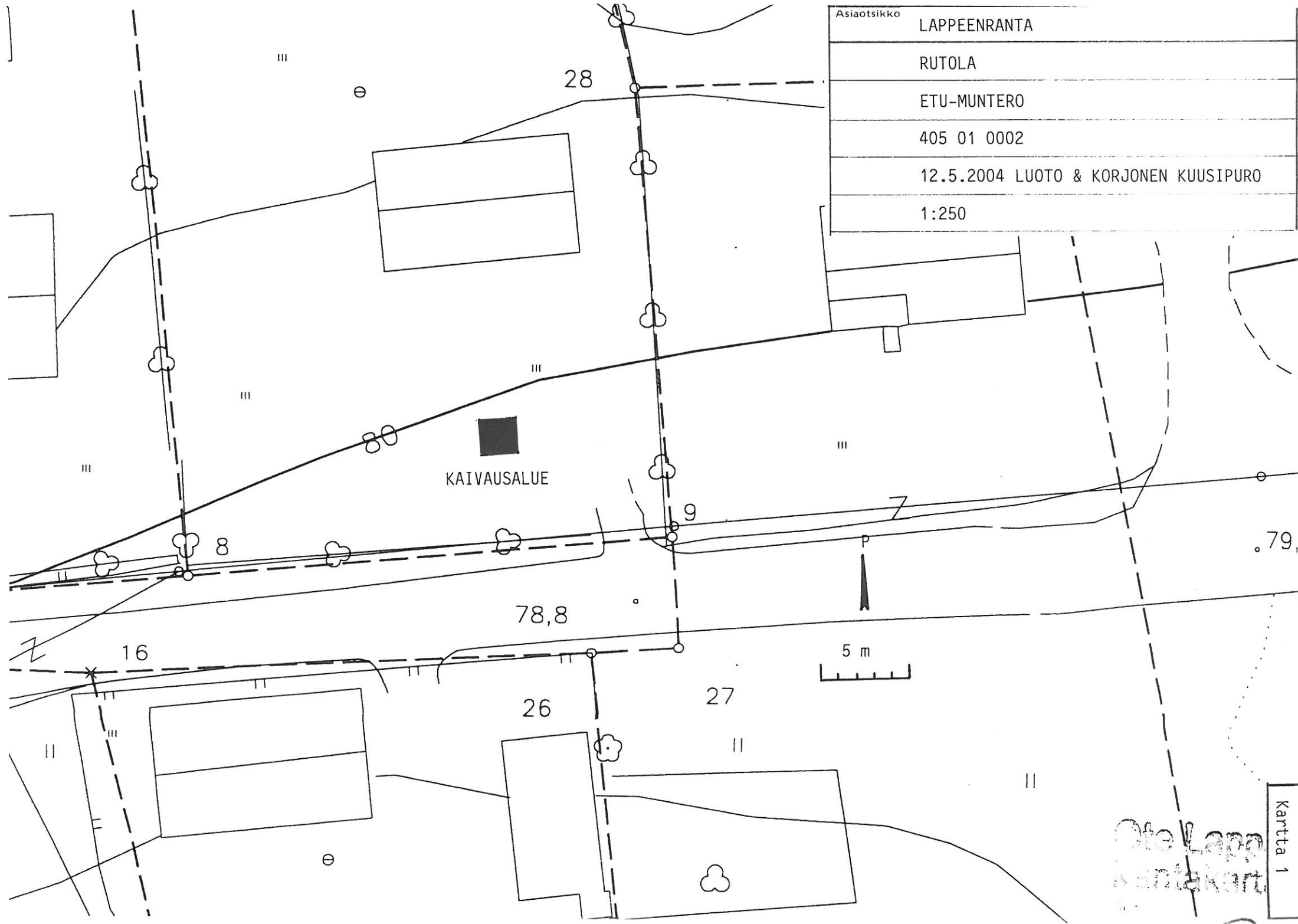
**Kartta 5. Etu-Munteron ympäristö 6000 BP, 1:20 000.**

**Kuva 1. Kaivausruudun tutkimusta**

**Kuva 2. Löydöt KM :22**

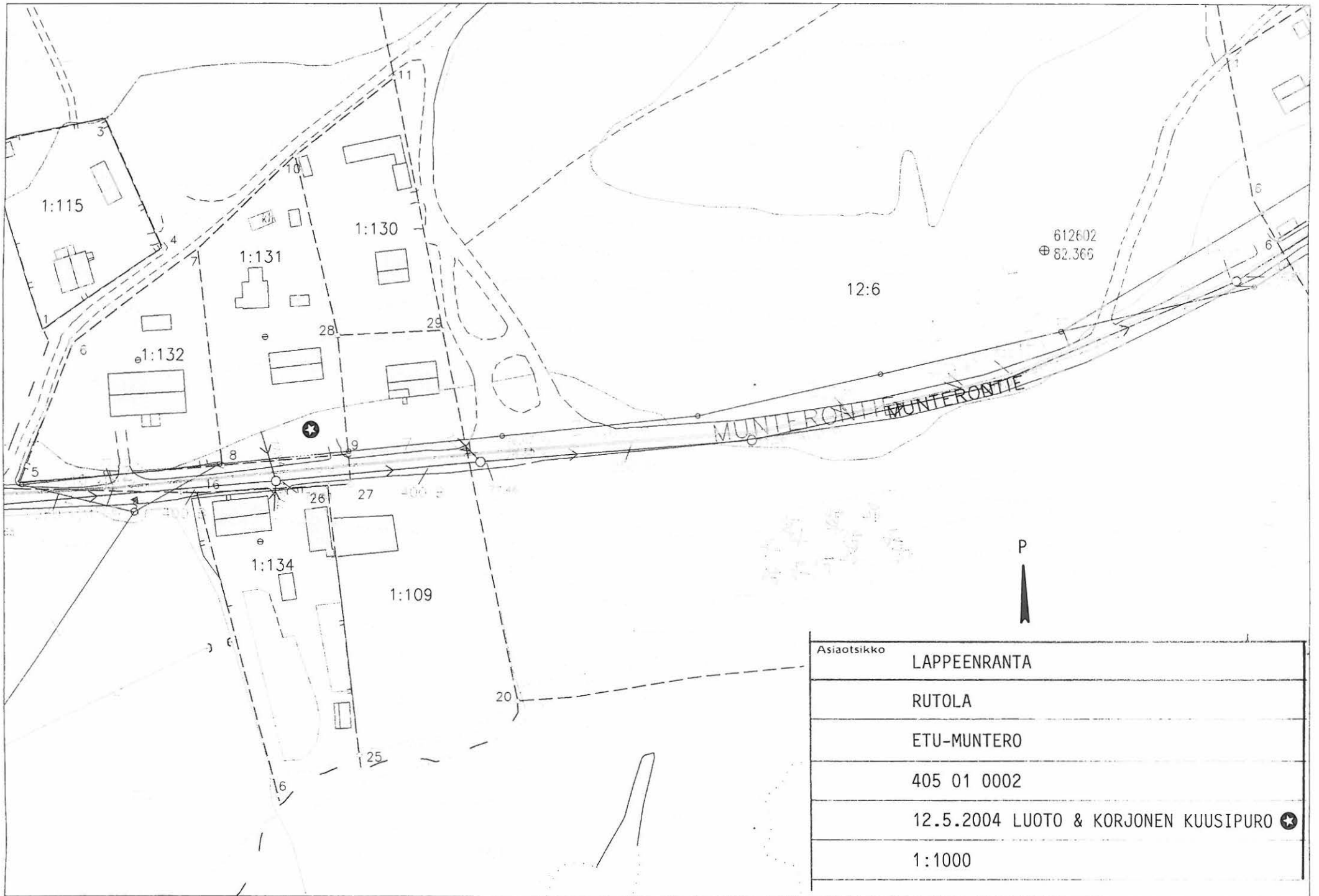
**Kuva 3. Kaivausalue tutkimusten päättyessä idästä kuvattuna**

Asiaotsikko	LAPPEENRANTA
	RUTOLA
	ETU-MUNTERO
	405 01 0002
	12.5.2004 LUOTO & KORJONEN KUUSIPURO
	1:250



Ote Lappeenranta  
kartta

Kartta 1



Asiaotsikko	LAPPEENRANTA
	RUTOLA
	ETU-MUNTERO
	405 01 0002
	12.5.2004 LUOTO & KORJONEN KUUSIPURO ★
	1:1000

Asiotsikko
LAPPEENRANTA
RUTOLA
ETU-MUNTERO
405 01 0002
12.5.2004 LUOTO & KORJONEN KUUSIPURO
1:33
PINTAPUNNITUKSET M MPY

1 m

79,57

79,56

79,38

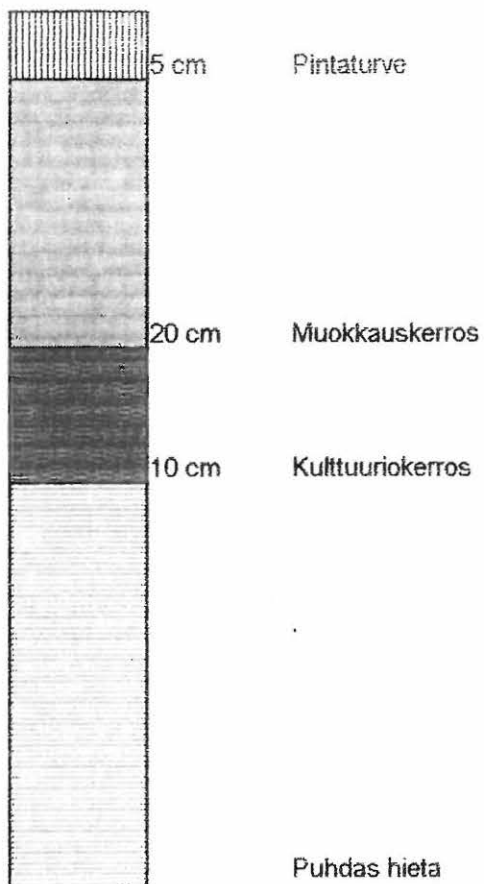
79,39

P



LAPPEENRANTA, RUTOLA, ETU-MUNTERO 405 01 0002  
12.5.2004 LUOTO & KORJONEN KUUSIPURO  
KULTTUURIKERROKSEN RAKENNE

Kartta 4



LAPPEENRANTA

RUTOLA

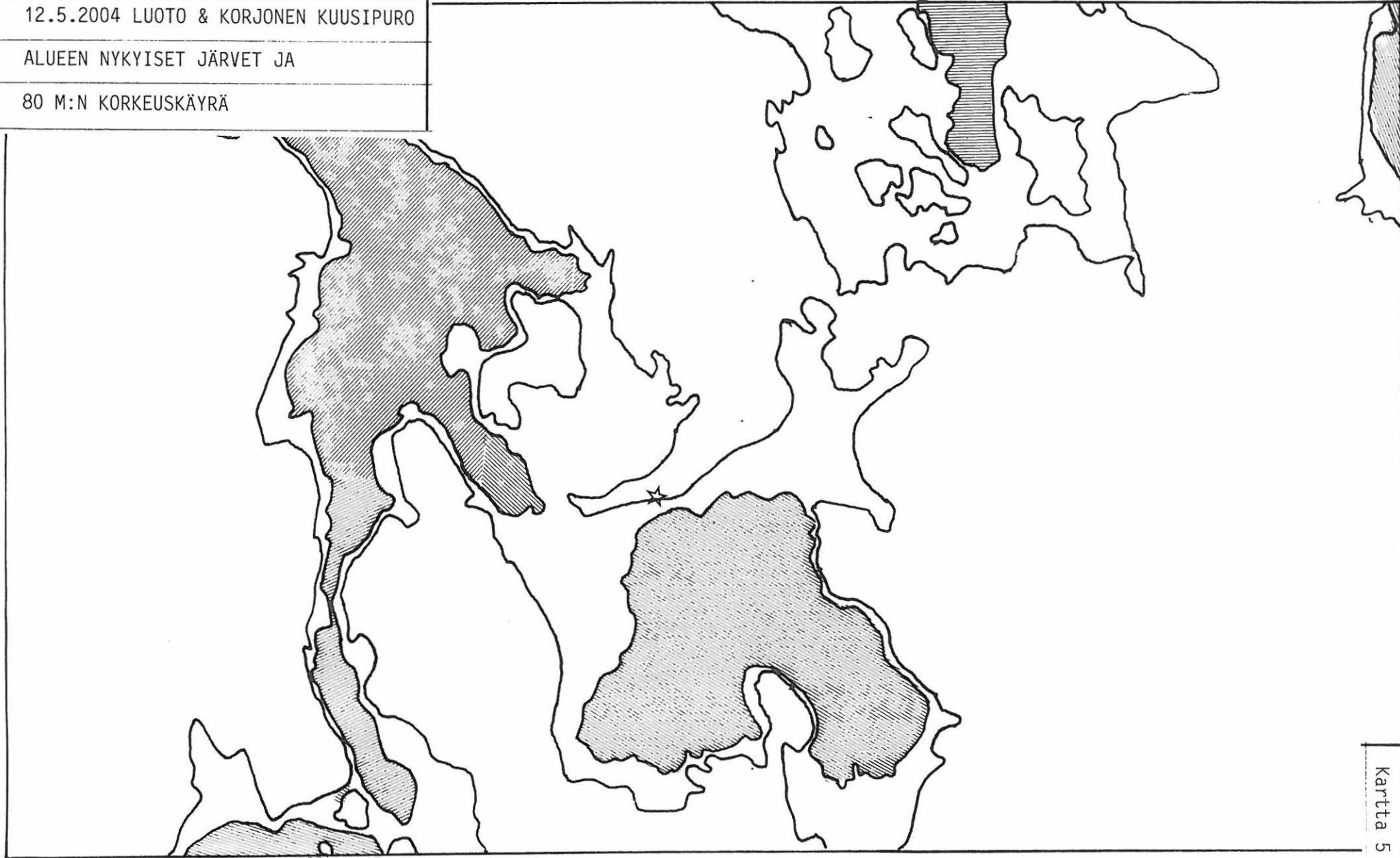
ETU-MUNTERO

405 01 0002 ☆

12.5.2004 LUOTO &amp; KORJONEN KUUSIPURO

ALUEEN NYKYISET JÄRVET JA

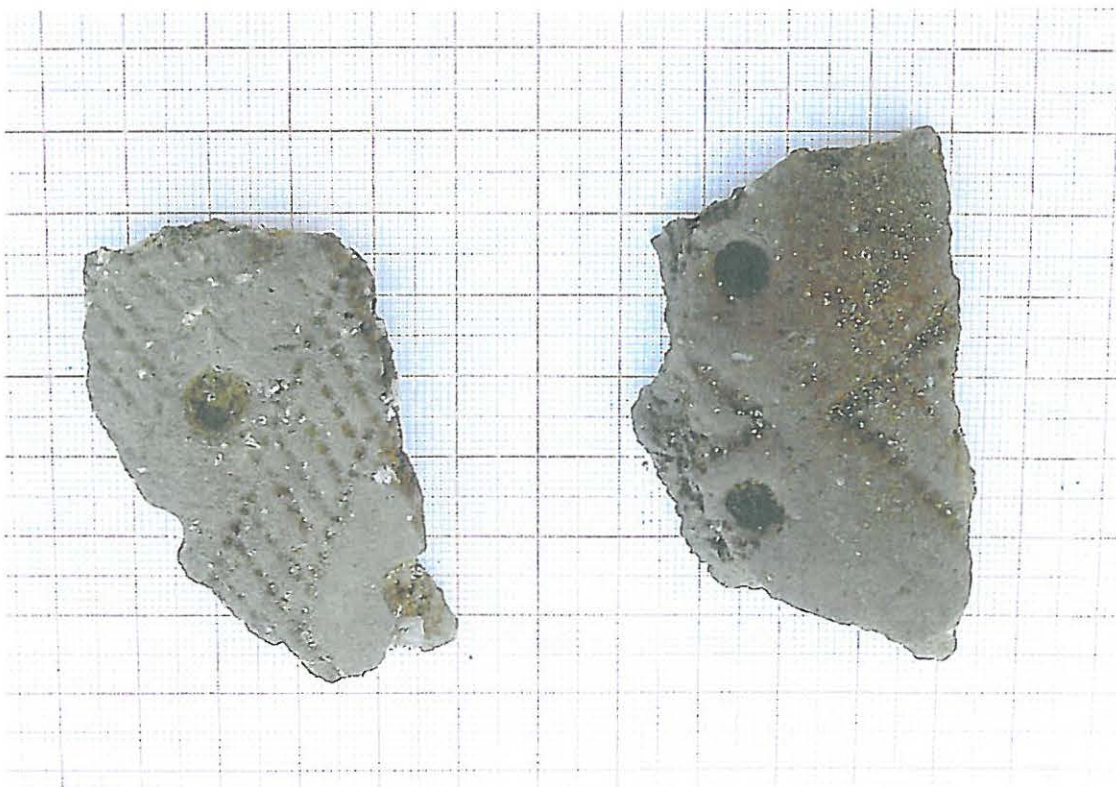
80 M:N KORKEUSKÄYRÄ



Lappeenranta, Etu-Muntero, 12.5.2004



Kaivausruudun tutkimusta



Löydöt KM

:22.

Kuva: K. Korjonen-Kuusipuro



Lappeenranta, Etu-Muntero, 12.5.2004



Kaivausalue tutkimusten päättyessä idästä kuvattuna

Kuva: K. Korjonen-Kuusipuro