

LAITILA SOUKAINEN SAVEMÄKI

Kalmiston kaivaus

Ella Kivikoski 1955

Jat. 98. 5. 1956

M

K e r t o m u s professori Ella
Kivikosken kaivauksesta Laitilan Sou-
kaisten Savemäellä kesäkuun 20-24 p:nä
1955. Kertomukseen kuuluu kartta ja
29 valokuvaa. Löydöt KM 13840:1-18.

Kesällä 1953 keksittiin Laitilan pitäjän Soukaisten ky-
lässä Savemäki-nimisellä mäellä Raitamäen talon maalla rau-
takauden kalmisto, joka ulottui pitkin mäen harjaa ja näytti
käsittävän paitsi pyöreää varetta sen molemmin puolin tarha-
kalmistoa. Koekaivaus samana vuonna ulotettiin kahden itäisim-
män tarhan alalle (ks. Kivikosken kertomusta v:lta 1953) ja
se antoi tuloksena vain rautaisen roomalaisajan keihäänkär-
jen ja luusirun. Ne olivat peräisin äärimmäisestä tarhasta, il-
meisesti alkuperäiselle maanpinnalle tehdystä, kivillä peitetys-
tä ruumishautauksesta. Kaivausta jatkettiin kesällä 1955, kesä-
kuun 20-24 p:nä Laitilan kunnan historiatoimikunnan suoritta-
essa työmiesten palkat.

Kaivaus aloitettiin pyöreän varen länsipuolella näkyvän
kiveyksen länsipäästä. Siinä näkyi poikittain kulkevia kivi-
rivejä, jotka näyttivät muodostavan tarhoja. Turpeen poistami-
sen jälkeen paljastui täällä kuitenkin säännöllinen yhtenäi-
nen neliskulmainen latomus, kooltaan n. 4 x 5 metriä. Sitä ra-
joittivat suurehkot, riveissä olevat kivet. Keskiosassa näkyi
muutamia suuria maakiviä, mutta muuten oli siinä pienemmis-
tä kivistä tehty, 2-3 kerroksinen kiveys (kuvat 1-11, 20-21).

Suurimmalta osaltaan oli latomus löydötöntä. Ruudussa Q 4

oli kuitenkin suuren kiven kupeessa (kuva 23) läjässä runsaanlaisesti saviastianpaloja: orneeraamatonta, kellervänruskeaa keramiikkaa, ja ilmeisesti saman astian paloja löydettiin lisäksi naapuriruutujen alueelta, P 3-P 4:stä. Palaset olivat hiekkamaassa, jossa ei ollut muita kulttuurimerkkejä lukuunottamatta muutamia hiilenpaloja.

Ruutujen P 3 ja P 4 alueella oli kiveyksessä hiekkakivilaakoja, ja pohja oli syvemmällä kuin ympärillä, ei kuitenkaan enempää kuin n. 15 cm. Tätä syvempää aluetta reunusti pienistä kivistä tehty kivistä (kartalla sen kivet pilkkuvivalla) ja kehyksen sisäpuolelta löydettiin hiekkapohjalta pitkulaisen rautaesineen tai -esineiden jäännökset (13840: 7-9; 13840: 7 näkyvissä kuvissa 24, 26, 8-9 sen alla). Ilmeisesti on tässä kysymys ruumishautauksesta vaikka ei luurangosta ollut vähäisintäkään merkkiä. Alueen pituus oli n. 2 m, pohja kuten sanottu n. 15 cm ympärillä olevaa jankkoa syvemmällä. S-päässä oli tiheässä pieniä hiekkakiviä (kuva 22). Löydöt 13840:1-11).

Latomuksen jälkeen käytiin käsiksi pyöreän röykkiön tutkimiseen. Se oli läpimitaltaan n. 9 metriä, ja sitä reunusti suurista kivistä ladottu kehäkiveys (kuvat 12, 15-17). Röykkiö näytti koskemattomalta, mutta kun kiviä ryhdyttiin poistamaan osoittautui, että keskiosa suurelta osalta oli pengottua, ja kivet ilmeisesti kasattu takaisin: useissa kivissä oli nimittäin sammaloitunut puoli alaspäin. Niinollen on vaikeaa sanoa mitään varmaa sen alkuperäisestä rakenteesta. Keskellä, ruuduissa I 3 ja J 3-4 oli pohja kuitenkin huomattavasti syvemmällä kuin ympäröivissä ruuduissa (30-40 cm) ja siinä näytti, kuten kuvista 13, 14, 18 ja 19 käy ilmi, olevan kivien reunustama kuoppa, pituudeltaan lähes kahden metrin

mittainen. Kuoppa oli kivitäytteen ja pohjasta löytyi raudanpala ja luunpalanen, mutta myöskin pienten eläinten luita ym rojua, joita ilmeisesti oli solunut ylhäältä. On todennäköistä, että kysymyksessä on ruumishautauksen paikka, mutta se ei ollut koskematton.

Tämän kuopanteen kaakkoispuolella, ruuduissa H-I:4, jossa pohjamaa oli nelisenkymmentä senttiä korkeammalla, tavattiin aivan vähäisellä alueella kivien alla välittömästi pohjahiekan päällä tummaa nokipitoista kulttuurimaata. Se sisälsi muutamia harvoja palaneen luun paloja sekä eräitä roomalaisen rautakauden esineitä: yksiteräisen miekan katkelman (13840:13), silmäsoljen (13840:12), keihäänkärjen katkelman (13840:14) sekä joitakin raudanpaloja (13840:15,17). Oli ilmeistä, että ne olivat alkuperäisissä asemissaan, mutta yhtä ilmeistä oli, että vain osa polttohautausta, johon ne kuuluivat, oli säilynyt. Joka tapauksessa tuntuu todennäköiseltä, että yllämainittu kuopanne olisi primäärinen hautauspaikka kummussa, ja että polttohautaus olisi sekundaarinen, vaikka sitä ei voi varmuudella väittää. Varmaa on vain, että polttohautaus on roomalaiselta ajalta; ruumishautaus saattaa niinkään olla sen aikainen, mutta myöskin varhaisempi.

Pyöreän röykkiön löydöt KM 13840:12-18.

Sekä kivilatomus että pyöreä röykkiö entisöitiin opettaja T. Kaivolan johdolla.

Helsingissä 15 p:nä toukokuuta 1956

Ella Kivikoski



1. Savemäki. Nelisk. latomus NO:sta. L. 33499



2. Savemäki. Neliskulm. latomus kivistuna. Ulosta.
NO:sta. L. 33500



3. Savemäki. Neliskulm. latomus paljoi-
tettuna. Kuva NO:sta. L. 33501. Ella Kirikoski 1955.

4-5. Laitila, Savemäki. Neliskulmainen latomus paljastettuna turpeesta ja maasta. Valokuva NO:stä päin.

33524



6. Savemäki. Neliskulmisen latomus kaivettuna, vain reuna- ja maakiivet paikoillaan. Valokuva NW:stä.

Ella Kivikoski 1955.



7-8 Laitila, Savemäki. Neliskulmainen latomus paljastettuna turpeesta ja maasta. Valok. NW:stä päin. L. 33505/6



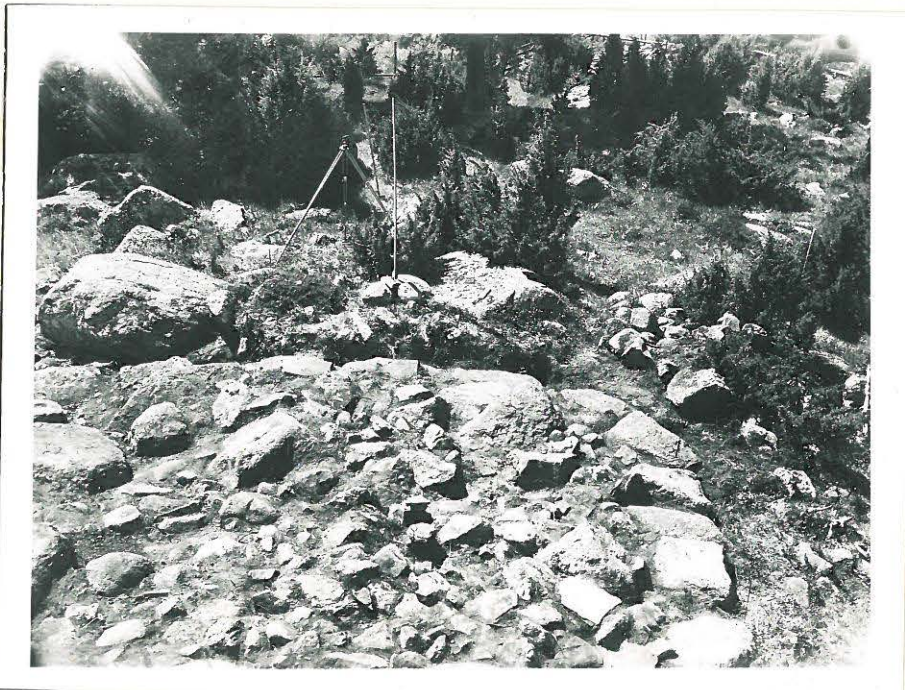
9. Savemäki. Neliskulmainen latomus kairattuna. Kuva NW:stä päin. ↑ kohdalla ruumishaudan paikka. L. 33507

F 33316



tämä

10. Savemäki. Neliskulm. latomuksen NW puolei.
Kuva NO:sta. L. 33508



11. Savemäki. Neliskulm. latomuksen O-kulmass.
Valok. NO:sta. L. 33509



12. Laitila, Savemäki. Pyöreä röykkiö ennen kaivausta. Valok. SW:stä päin L. 33510



13. Savemäki. Kaivajat pyöreän röykkiön "ruumishautakuopan" reunalla. 33511



14. Savemäki. „Ruumishaudan” paikalla pyöreässä röykkiössä. Valok. N:stä päiv. L. 33512



18. Pyöreän röykkiön ruumishautakuoppa.
F. 33515



19. Sama aivan röhjällä. F. 33516

F. 33317



15. Savemäen pyöreä röykkiö ennen kaivautta. Valok. SW:stä päin.

Savemäki



16. Sama lähempää. F. 33513.



17. Savemäen pyöreän röykkiön S-osa. Valok. W:stä päin. F. 33514



20. Heinäkivikentän latomus kairauksen jälkeä. Kuva NW:stä päin. Kesellä edestä ruumishaudan paikka. F. 33517.



21. Latomuksen NW osan valokuvattuna NO:sta päin. F. 33518.



22. Hiokkakiivilaakkoja rykelmässä. Ruumishaudan jalkopää. Valok. N:stä päin. F. 33519



23. Saviastianpalojen löytöpaikka latomuksen reunassa Q 4. F. 33520

Siva Kiriköski 1955.

Laitila, Pankkainen, Saaremäki



24. Rautaesineen jäännös latomukseen ruumis-
haudassa. Valok. NW:stä
F. 33521.



25. Ruumishaudan paikka latomuksessa. Valok. NW:stä.



26. Sama kuva kuin 24,
mutta lähempää. F. 33522.

Laitila, Soukainen
Savemäki.



27. Pyöreän louhkeion kaivaustyö
käynnissä. F. 33523.



28. Kaihoja.



29. Kylätie kaivauspaikalta
kylään. F. 33524.

E. Kivikoski 1955.