

LAPPEENRANTA MURHEISTENRANTA

Kivikautisen asuinpaikan kaivaus

Jukka Luoto 2009

Arkeologiset kaivaukset
Lappeenrannan Murheistenrannan
kivikautisella asuinpaikalla
4.9.–5.9.2009

Etelä-Karjalan museo
Jukka Luoto

1. Sisällysluettelo

1. Sisällys
 2. Arkistotiedot
 3. Abstrakti
 4. Johdanto
 5. Mittaukset
 6. Kaivaushavainnot
- Liitteet

2. Arkistotiedot

Kivikautisen asuinpaikan kaivaus 4.9–5.9.2009

Kunta: Lappeenranta
Kylä: Mustola
Kohde: Murheistenranta

Maanomistaja: Lappeenrannan kaupunki

Peruskarttalehti: 3134 10 Mustola
Yhtenäiskoordinaatit kohteen keskeltä: P= 6775 398; i= 3570 788; z= 80

Vuoden 2009 löydöt: KM 37963: 1- 182 (diar. 8.9.2009)

Kertomuksen alkuperäiskappale: Etelä-Karjalan Museo

Kertomukseen liittyvien kuvien luettelo, liite 1.
Kertomukseen liittyvät valokuvat: Etelä-Karjalan Museo, liite 2.
Karttaluettelo, liite 3.
Kertomukseen liittyvät kartat: liite 4.

3. Abstrakti

LAPPEENRANTA, MUSTOLA, MURHEISTENRANTA

Peruskarttalehti: 3134 10 Mustola

Yhtenäiskoordinaatit kohteen keskeltä: P= 6775 398; i= 3570 788; z= 80

Kivikautisen asuinpaikan kaivaus.

Kaivausten johtaja: Jukka Luoto

Etelä-Karjalan museo järjesti syyskuussa 2009 koekaivauksen Lappeenrannan Murheistenrannan kivikautisella asuinpaikalla. Tutkimus oli paikallinen Menneisyyden jäljillä-tapahtuma, jonka avulla pyrittiin tutustuttamaan kaupunkilaiset arkeologiaan ja sen työtapoihin.

Työn rahoitti Lappeenrannan kaupunki/Etelä-Karjalan museo. Kaivausten johtajana toimi amanuenssi Jukka Luoto. Työryhmään kuuluivat lisäksi Nina Vitikainen ja Leena Salonen (LPRKesyli).

Luonteeltaan koekaivauksenomaisessa kaivauksessa tutkittiin kivikautista asuinpaikkakerrostumaa. Se koostu eri värisävyisistä maaläikistä (-linsseistä), joiden suoranaista yhteyttä kivikautiseen asutukseen ei voitu selvittää, joskin on ilmeistä, että ne ovat seurausta kivikautisesta asutuksesta. Alueelta löytyi jokunen ihmisen siirtämä pieni kivi, muttei yhtäkään kivikautiseksi liedeksi luonnehdittavaa jäännöstä.

Löydöstä on pääosin tyypillistä kampakeramiikkaa. Löytöaineiston seassa on kuitenkin myös kuopin koristettua keramiikkaa ja jopa pala nuorakoristeista keramiikkaa. On siis ilmeistä, että tällä paikalla on asuttu pitkään vielä Saimaan laskua seuranneena aikana. Muu löydöstö koostui pääasiassa kvartsista.

Löydöt KM 2007037:1 – 188

Ajoitus: Kivikausi (KaII-epineol.-nuorak.)

Tutkitun alueen laajuus: 4 m²

Kenttätyöaika: 4.9.–5.9.2009

Tutkimuskustannukset: 600 €

Tutkimusraportti: Jukka Luoto 17.11.2009

4. Johdanto

Lappeenrannan, Mustolan (ei Pontuksen), Murheistenrannan asuinpaikka on sanut Etelä-Karjalan museon rahoittamassa ja Timo Jussilan/Mikroliitti toteuttamassa muinaisjäännösinventoinnissa numeron 11. Sen mukaan asuinpaikalla on Mj-tunnus 405-01-0011, rauh. luokka 2.

Paikka sijaitsee Lappeenrannan keskustasta 7 km itään Laihianselän etelärannalla, jossa on mäntyä kasvava hiekkakangas.

Asuinpaikan on ensimmäisenä kirjannut Timo Miettinen muinaisjäännösinventoinnissaan (1974). Paikan on tarkastanut myös Matti Huurre (1976) ja sieltä on löydetty eri yhteyksissä esihistoriallista aineistoa: KM 18469:1-5, 19469, 19865, 31263.

Kyseessä on nykyään kaupungin uimarantana oleva hietikko, jonka rannan suuntaisesti kulkeva tie jakaa kahteen osaan. Tien ja rannan välistä ei ole löydetty esineistöä. Välittömästi tien eteläpuolella on rantatörmä, jonka päältä löydöt ovat peräisin. Sikäli kun on voitu havaita rajoittuvat kivikautisen asutuksen merkit tämän rantaa myötäilevän tasanteen länsipäähän.

Kaivauspaikka valittiin siksi, että sen kohdalla on matala halkaisijaltaan n. 10 metriä laajaa asuinuopanne. Kaivausalue sijoitettiin tästä kuopanteesta n. 10 m. länteen.

Kaivauksella pyrittiin antamaan osallistujille (koululaiset ja muut kaupungin asukkaat) käsitys kaivauksista ja kivikautisista asuinpaikoista. Kaivauksella haluttiin syventää tietoa tästä pelkästään irtolöytöjen perusteella tunnetusta asuinpaikasta.

5. Mittaukset

Lappeenrannan kaupungin tekninen virasto on mitannut kaivausalueen (2x2 m) kulmapisteet ja erillisen löytöpaikan harjun laella. Mittaustulokset käyvät ilmi yleiskartasta.

Kaivaustapahtuman aikana korkeusmittaukset tehtiin kuitenkin tukeutuen Saimaan pinnan tasoon. Kaivausalueen länsipuolella on Lauritsalan Saimaan vedenpinnan mittauspiste, josta saatiin selville veden pinnan taso kaivausajankohtana.

Näiden korkeusmittausten vertailu käy ilmi oheisesta kaaviosta:

Pintavaaaitusten vertailu			
	N49		N60
	Kaivaus	korjaus 6 cm	Tekn. vir.
m	cm	cm	cm
79	78	84	
79	80	86	
79	81	87	
79	82	88	
79	82	88	
79			91
79			91
79			94
79			96

Periaatteessa korkeuserot johtuvat eri järjestelmistä. Lappeenrannan järjestelmä on N60 ja

Merenkulkupiirin N49, joiden ero Lappeenrannassa on +6 cm. Mittaukset eivät tämän korjauksenkaan huomioon ottaen käy yksiin. Erot eivät ole kuitenkaan niin suuret, että niillä olisi jotain merkitystä arkeologian kannalta.

6. Kaivaushavainnot

Etelä-Karjalan museo tutki Jukka Luodon johdolla 4-5.9.2009 yhden kaivausruudun (4x4 m) suuruisen alueen Lappeenrannan Mustolan Murheistenrannan asuinpaikalla. Vaikeissa oloissa (jatkuva sade) toteutettu kaivaus liittyi Museoviraston masinoiman Menneisyyden jäljillä-päivän viettoon. Teknisinä apulaisina toimivat Leena Salonen (Lappeenrannan kesäyliopisto) ja Nina Elise Vitikainen (arkeologi). Työ toteutettiin opetuskaivauksina harrastajille ja koululaisille. Kaivauksen kuluessa osallistujat perehdyttiin alueen arkeologiaan.

Taso Line Ky huolehti alueen kattamisesta ja Pertti Korhonen alueen siistimisestä kaivauksen jälkeen. Lappeenrannan kaupungin tekninen virasto antoi apua geodettisessa mittauksessa ja myönsi maanomistajan ominaisuudessa luvan kaivauksen suorittamiselle.

Museoviraston kaivauslupa: 9.6.2009, DNRO 27/302/2009.

Asuinpaikka sijaitsee Saimaan ylimmän rannan törmän päällä olevalla terassilla. Paikalla on havumetsää (mänty) ja matalaa aluskasvillisuutta. Kaivauspaikka valittiin sijoittamalla se keskelle aikaisempia löytöpaikkoja. Välittömästi valitun paikan itäpuolella on matala (10 cm syvä) asuntokuopanne.

Kaivausalue määriteltiin 20.8. suoritettua tarkastuksessa (Luoto, H. Kangasmuukko), jonka yhteydessä paikalta löydettiin keramiikan pala. Kairauksin selvitettiin myös se, että paikalla on selkeä kivikautinen kulttuurikerrostuma.

Luonteeltaan koekaivauksenomaisessa kaivauksessa tutkittiin tämä asuinpaikkakerrostuma. Se koostu eri värisävyisistä maaläikistä (-linsseistä), joiden suoranaista yhteyttä kivikautiseen asutukseen ei voitu selvittää, joskin on ilmeistä, että ne ovat seurausta kivikautisesta asutuksesta.

Alueelta löytyi jokunen ihmisen siirtämä pieni kivi, muttei yhtäkään kivikautiseksi liedeksi luonnehdittavaa jäännöstä, myös hiilen esiintyminen kerrostumassa oli vähäistä.

Löydöstä on pääosin tyypillistä kampakeramiikkaa. Löytöaineiston seassa on kuitenkin myös kuopin koristettua keramiikkaa ja jopa pala nuorakoristeista keramiikkaa. On siis ilmeistä, että tällä paikalla on asuttu pitkään vielä Saimaan laskua seuranneena aikana. Muu löydöstö koostui pääasiassa kvartsista.

Kaivaus suoritettiin kerroksittain ja löydöstö otettiin talteen 1x1 m:n ruutujakoa noudattaen.

Kaivausalueen itäisestä seinämästä laadittiin profiilipiirros. Siitä käy ilmi, että alueelta tavattu punertavaa maata sisältänyt maaläikkä jatkuu kaivausalueen itäpuolelle. Onko kyseessä jonkinlainen ojanne vai vaan esim. palossa värjäytynyt maa, ei tutkimuksissa käynyt ilmi.

Koko alue pyrittiin kaivamaan pohjaan asti. Tässä ei kuitenkaan täysin onnistuttu käytettävissä olevan ajan vuoksi. Ruudun lounaiskulmaan jäi vielä tutkimatta n. 10 cm paksu kulttuurikerroksen osa.

Alueen pohjalle levitettiin suodatinkangas ja kaivettu maa kasattiin takaisin paikoilleen.

Tarkoituksena on jatkaa tutkimuksia vuoden 2010 Menneisyyden Jäljillä-päivien yhteydessä ja tällöin tutkia tuo kerrostuma loppuun.

Kaivauksiin osallistuneet pikkupojat ilmoittivat löytäneensä kaksi keramiikanpalaa kaivausalueen kohdalta ylhäältä Salpausselän laelta (vrt. kartta). Havainto on merkittävä ja antanee viitteitä muusta toiminnasta kuin pelkästä järviympynnistä, johon asuinpaikan muu luonne viittaa.

Kohdetta ei kyetty tutkimaan. Se samoin kuin kaivauspaikka on merkitty maastoon paaluin ja sen koodinaatit on tallennettu. Tarkoituksena on palata myös tämän kohdan tutkimuksiin vuoden 2010 aikana.

Kaivauksen tuloksista tehtiin selvää kaivauksiin osallistuneille kahdessa Etelä-Karjalan kesäyliopiston järjestämässä tilaisuudessa. Myös kaivauksiin osallistuneille koululaisille jaettiin informaatiota löydöstöstä ja paikan topografiasta kahdella jälkikäteen pidetyllä oppitunnilla.

Lappeenrannassa 1.1.2010



Jukka Luoto

1. Päivän toinen koululaisryhmä, Pohjoisesta.
Jukka Luoto 4.9.2009.
2. Kaivaus alueen kate, Etelästä.
Jukka Luoto 4.9.2009.
3. Taso 1, Pohjoisesta.
Jukka Luoto 4.9.2009.
4. Taso 1, Pohjoisesta.
Jukka Luoto 4.9.2009.
5. Taso 1, Etelästä.
Jukka Luoto 4.9.2009.
6. Taso 2, Pohjoisesta.
Jukka Luoto 5.9.2009.
7. Taso 2, Pohjoisesta.
Jukka Luoto 5.9.2009.
8. Taso 2, Luoteesta.
Jukka Luoto 5.9.2009.
9. Harrastajakaivajat, Koillisesta.
Jukka Luoto 5.9.2009.
10. Harrastajakaivajat, Koillisesta.
Jukka Luoto 5.9.2009.
11. Taso 3, Lännestä.
Jukka Luoto, 5.9.2009.
12. Taso 3, Lännestä.
Jukka Luoto 5.9.2009.
13. Taso 3, Pohjoisesta.
Jukka Luoto 5.9.2009.
14. Itäprofiili, Lännestä.
Jukka Luoto 5.9.2009.
15. Itäprofiili, Lännestä.
Jukka Luoto 5.9.2009.



1.



2.



3.



4.



5.



6.



7.



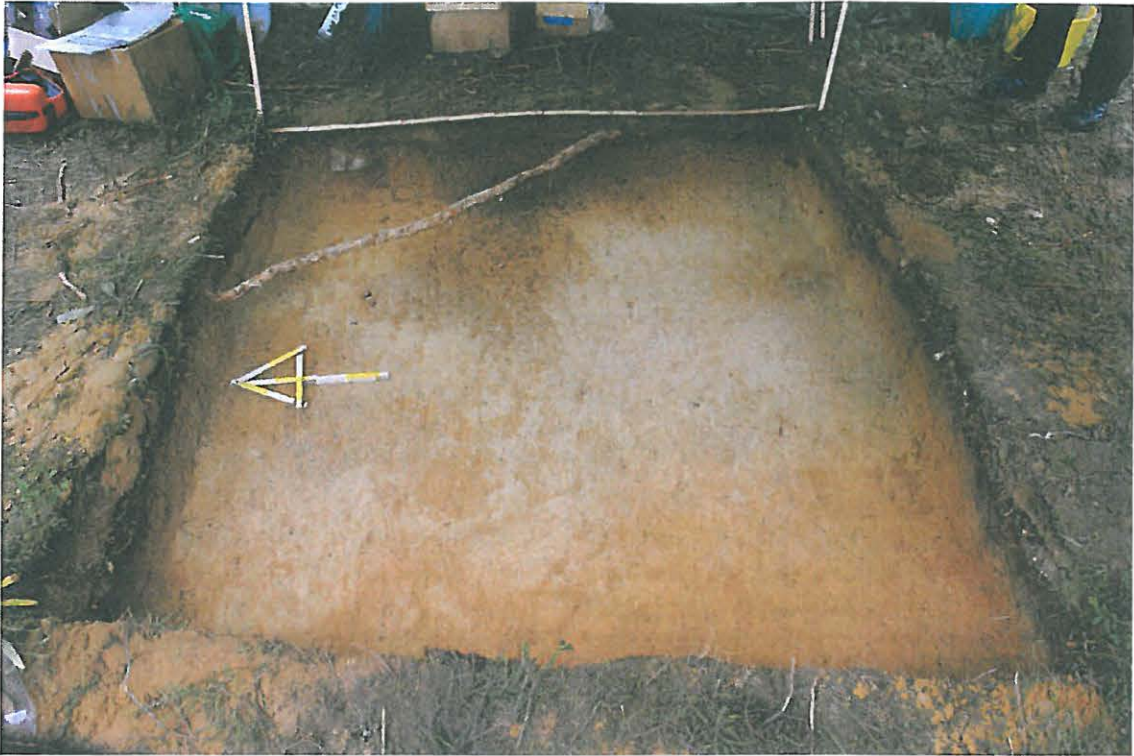
8.



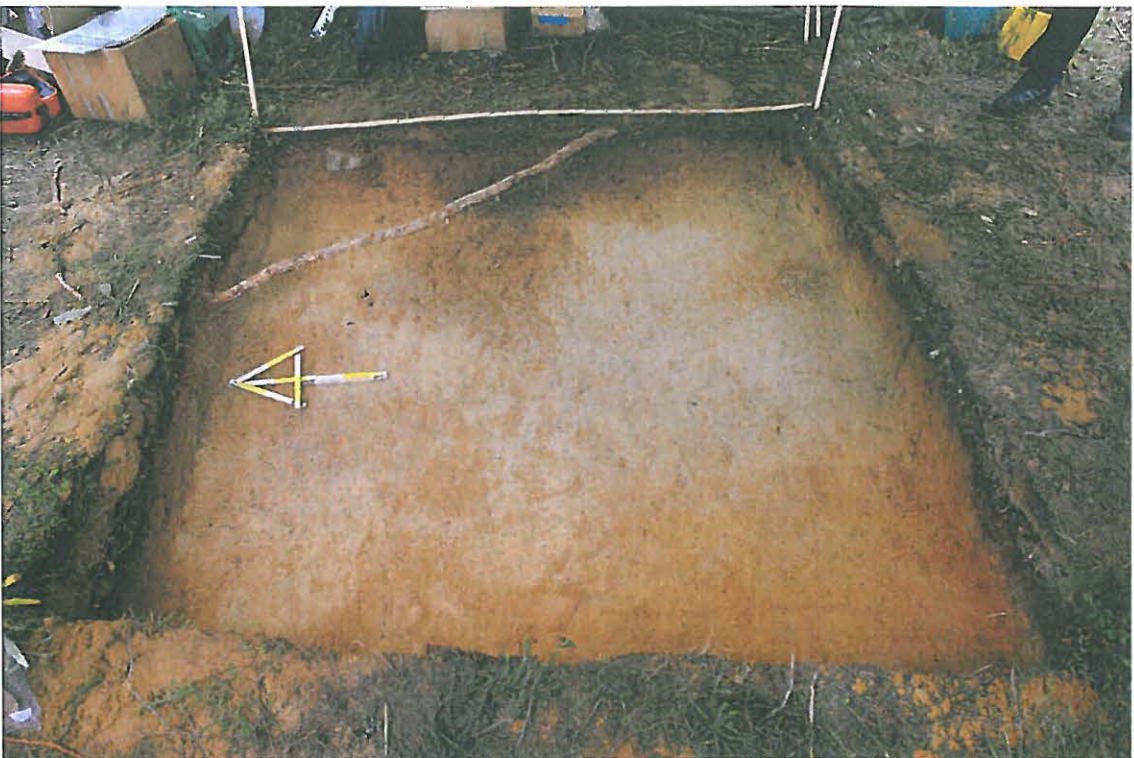
9.



10.



11.



12.



13.



14.



15.

Karttaluettelo
Lappeenranta
Murheistenranta
4-5.9.2009

Liite 3

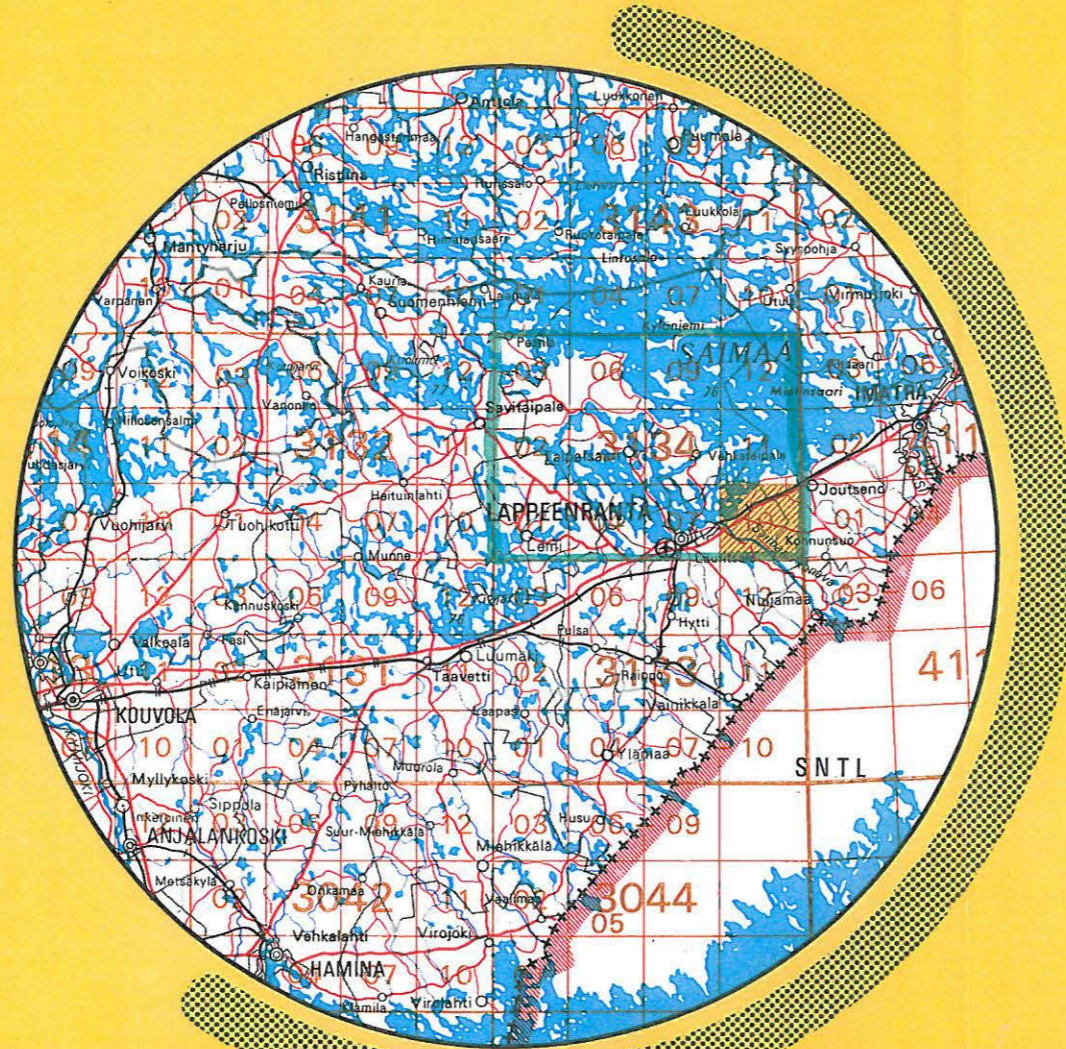
- 4.1. Peruskarttaote 1:20 000.
- 4.2. Yleiskartta 1:1400.
- 4.3. Pintavaaitus, Kartta 1, 1:20.
- 4.4. Taso 1, Kartta 2, 1:20.
- 4.5. Taso 2, Kartta 3, 1:20.
- 4.6. Taso 3, Kartta 4, 1:20.
- 4.7. Profiilikartta, itäseinämä, 1:20.

LIITE 4:1

3134 10 MUSTOLA

PERUSKARTTA

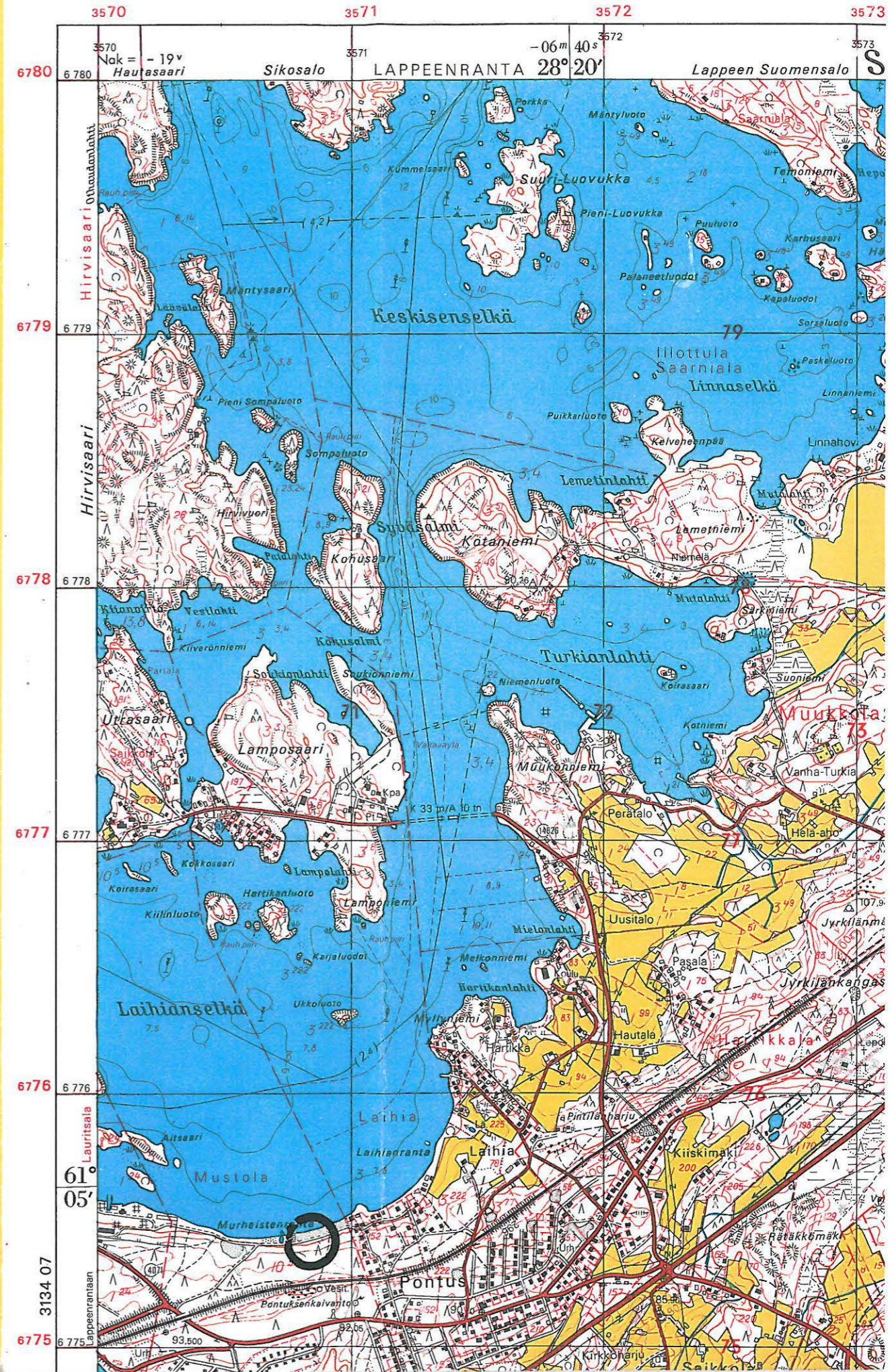
1:20 000



MAASTOKARTASTO

MAANMITTAUSHALLITUS

3134 10



Kaivausalue Lappeenrannan teknisen viraston mittausten mukaan

Kaivausalueen kulmapisteet

p 6775 397.097 i 3570 786.492 z 79.909

6775 399.079 3570 787.097 79.956

6775 398.589 3570 789.137 79.907

6775 396.637 3570 788.641 79.941

Löytöpaikka harjun päällä

6775 369.169 3570 792.415 86.340

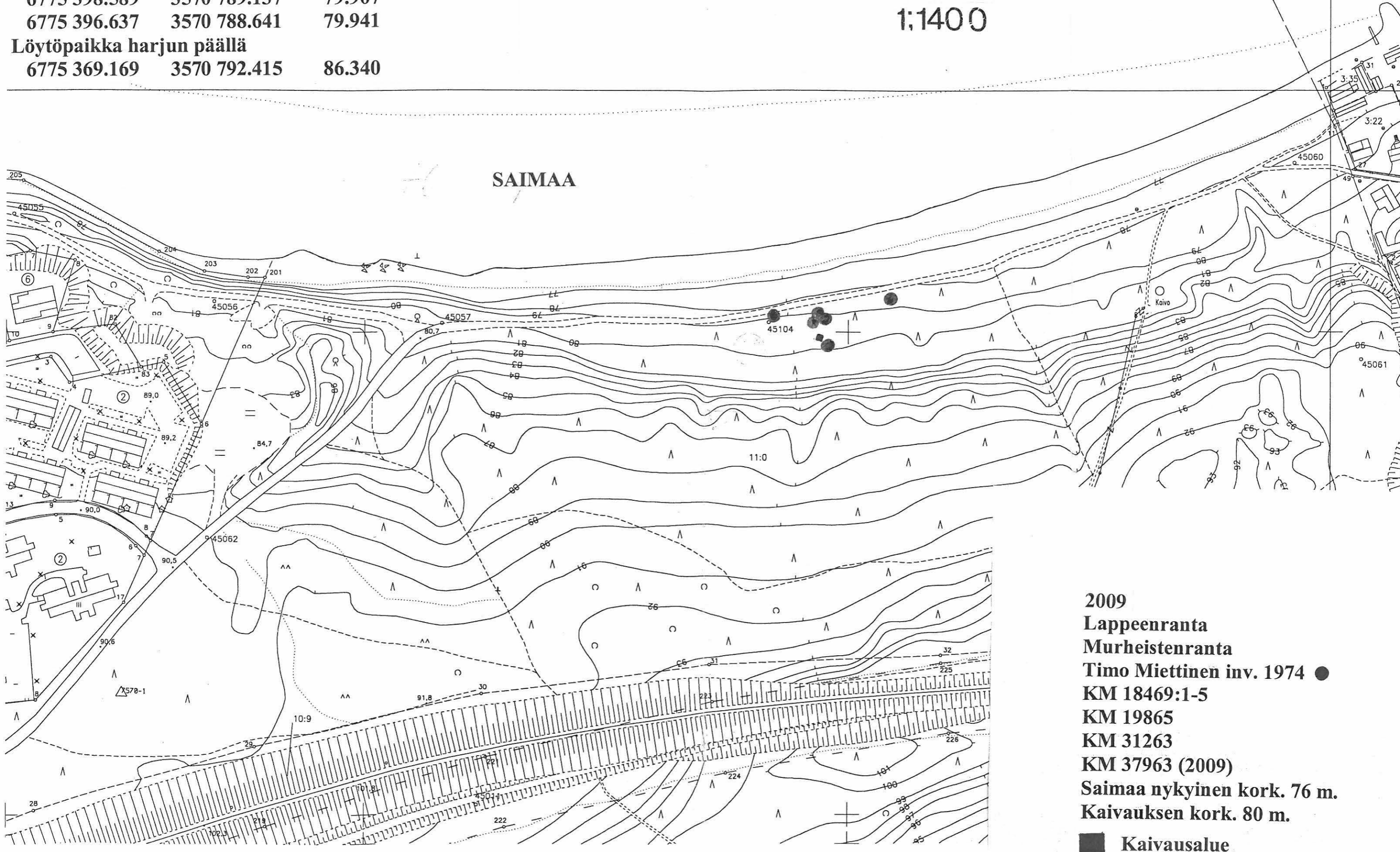
Liite 4:2

PN



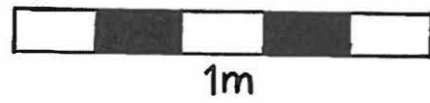
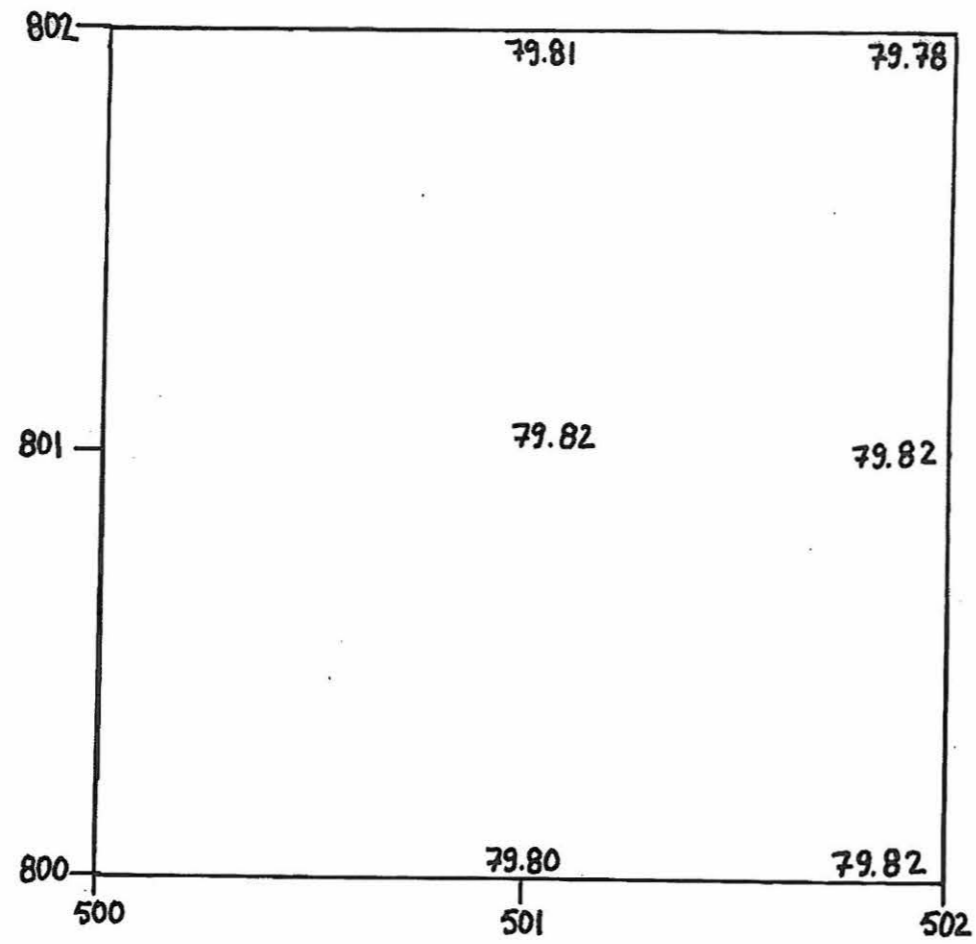
100 metriä

1:1400

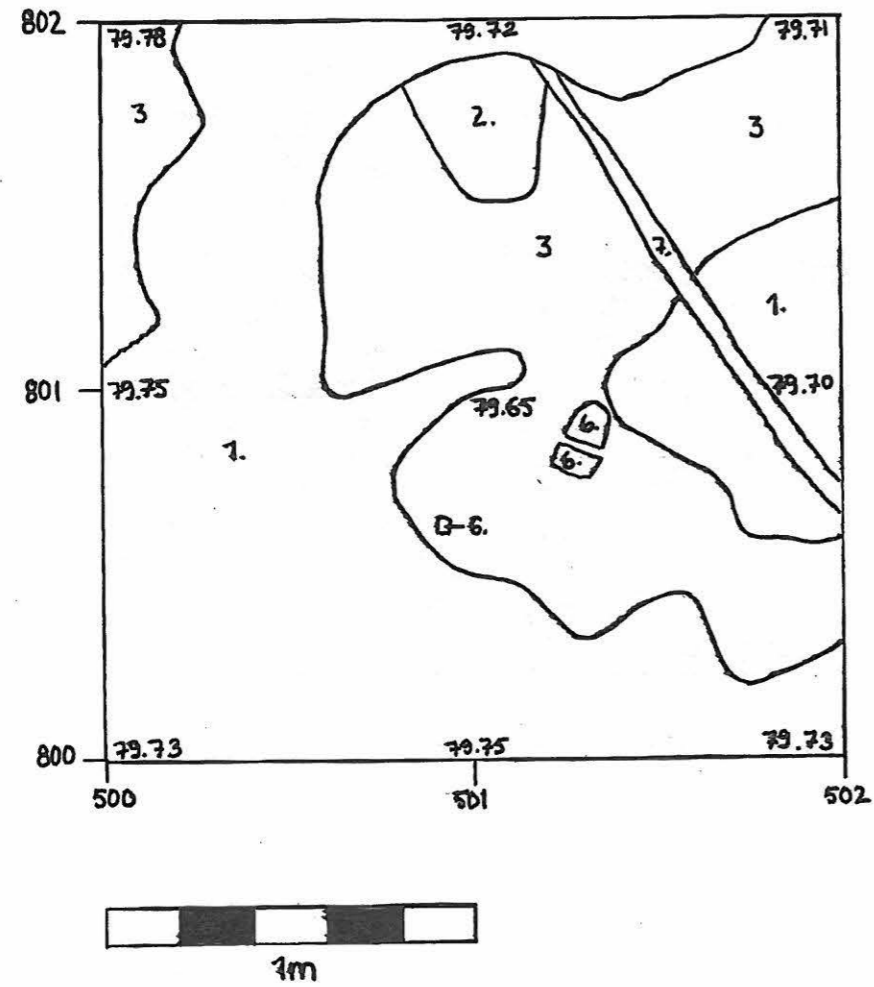


2009
Lappeenranta
Murheistenranta
Timo Miettinen inv. 1974 ●
KM 18469:1-5
KM 19865
KM 31263
KM 37963 (2009)
Saimaa nykyinen kork. 76 m.
Kaivauksen kork. 80 m.

■ Kaivausalue



LAPPEENRANTA Murheistenranta Pintavaaitusluvut J. Luoto 2009	TASOKARTTA Mk 1:20	
	ETELÄ-KARJALAN MUSEO	
MITTAUSDOKUMENTOINTI Piirtänyt N. Vitikainen 4.9.2009	LINNOITUS PL 239 53101 Lappeenranta	Kartta 1



- 1. Tumma noensekainen hiekka
- 2. Punertava ruosteen värinen hiekka
- 3. Vaalea hiekka
- 6. Kivi
- 7. Juuri

LAPPEENRANTA
Murheistenranta
Taso 1
J. Luoto 2009

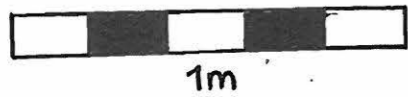
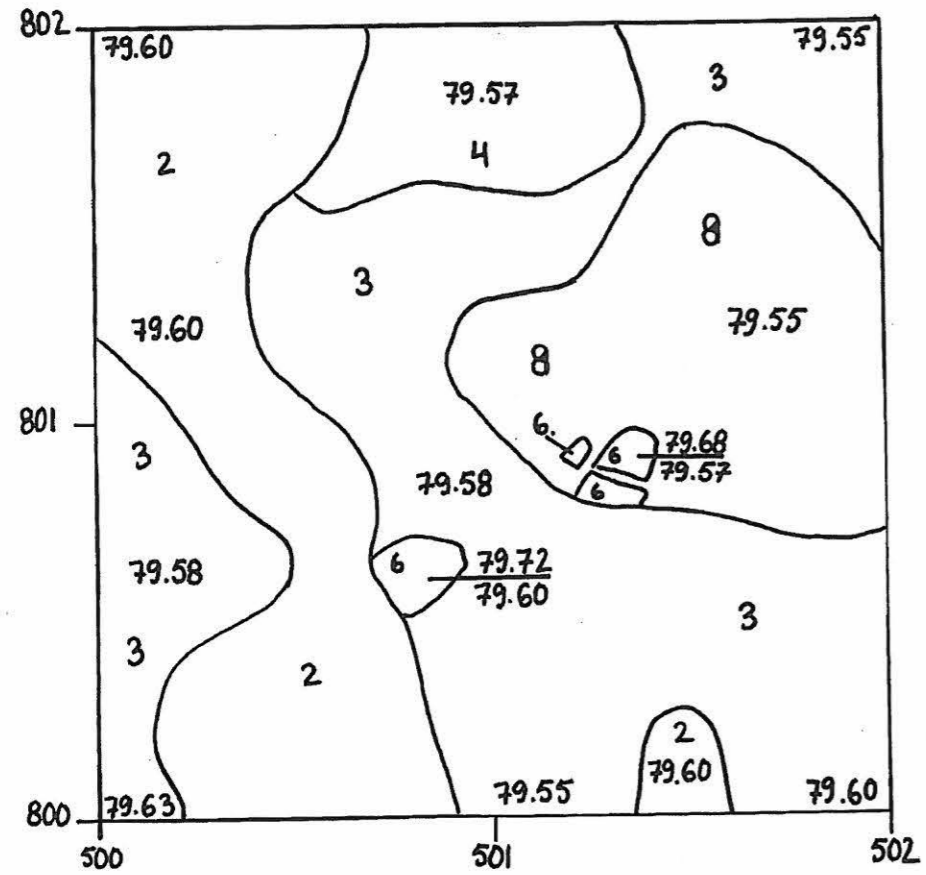
TASOKARTTA
Mk 1:20

MITTAUSDOKUMENTOINTI
Piirtänyt N. Vitikainen
4.9.2009

ETELÄ-KARJALAN MUSEO

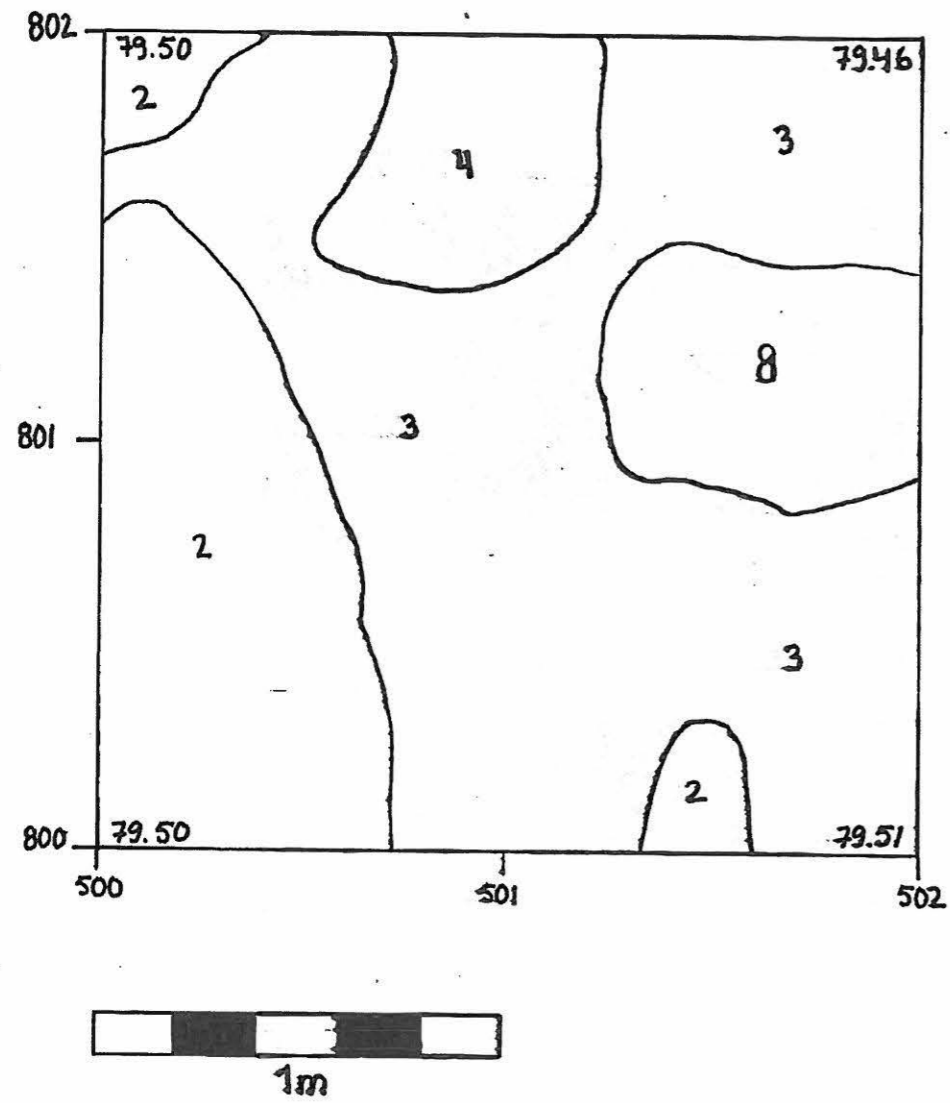
LINNOITUS
PL 239
53101 Lappeenranta

Kartta 2



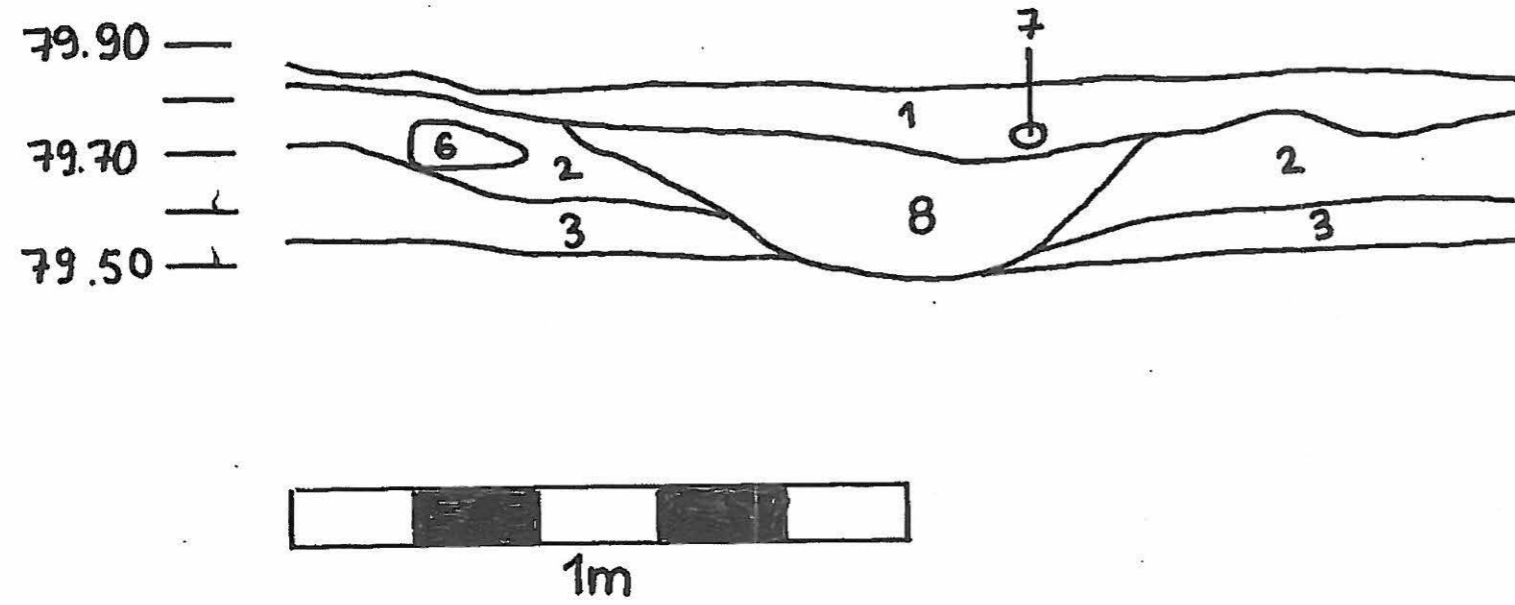
- | |
|---|
| <ul style="list-style-type: none"> 2. Punertava ruosteen värinen hiekka 3. Vaalea hiekka 4. Vaalean ruskea moreeni 6. Kivi 8. Ruskea orgaanisen aineksen sekainen hiekka |
|---|

LAPPEENRANTA Murheistenranta Taso 2 J. Luoto 2009	TASOKARTTA Mk 1:20
MITTAUSDOKUMENTOINTI Piirtänyt N. Vitikainen 5.9.2009	ETELÄ-KARJALAN MUSEO
LINNOITUS PL 239 53101 Lappeenranta	Kartta 3



LAPPEENRANTA Murheistenranta Taso 3 J. Luoto 2009	TASOKARTTA Mk 1:20
MITTAUSDOKUMENTOINTI Piirtänyt N. Vitikainen 5.9.2009	ETELÄ-KARJALAN MUSEO
	LINNOITUS PL 239 53101 Lappeenranta
	Kartta 4

- 2. Punertava ruosteen värinen hiekka
- 3. Vaalea hiekka
- 4. Vaalean ruskea moreeni
- 8. Ruskea orgaanisen aineksen sekainen hiekka



- | |
|--|
| <ul style="list-style-type: none"> 1. Tumma noensekainen hiekka 2. Punertava ruosteen värinen hiekka 3. Vaalea hiekka 6. Kivi 7. Juuri 8. Ruskea orgaanisen aineksen sekainen hiekka |
|--|

<p>LAPPEENRANTA Murheistenranta Itäseinämän profiili J. Luoto 2009</p>	<p>PROFIILIKARTTA Mk 1:20</p>		
<p>MITTAUSDOKUMENTOINTI Piirtänyt N. Vitikainen 5.9.2009</p>	<p>ETELÄ-KARJALAN MUSEO</p> <table border="1"> <tr> <td> <p>LINNOITUS PL 239 53101 Lappeenranta</p> </td> <td> <p>Kartta 5</p> </td> </tr> </table>	<p>LINNOITUS PL 239 53101 Lappeenranta</p>	<p>Kartta 5</p>
<p>LINNOITUS PL 239 53101 Lappeenranta</p>	<p>Kartta 5</p>		