

Esihist. pto 21/26.2.1988

11

LAUKAA HARTIKKA

Kivikautisen asuinpaikan
koekaivaus 1987
Helena Taskinen

SISÄLLYS

JOHDANTO	1
KAIVAUSPAIKAN ESITTELY	2
OTE PERUSKARTASTA	3
KAIVAUSPAIKAN SIJAINTI JA TOPOGRAFIA	4
KAIVAUSTEKNIikka	4
MAALAJIT / KULTTUURIKERROS	5
KIINTEÄT RAKENTEET	6
LÖYDÖT	7
KAIVAUSLÖYDÖT (luettelo löydöistä)	8
YHTEENVETO	9
LUETTELO KERTOMUKSEEN LIITTYVISTÄ NEGATIIVEISTA	10
LUETTELO KERTOMUKSEEN LIITTYVISTÄ DIAPOSITIIVEISTA	12
LUETTELO HIILINÄYTTTEISTÄ	13
VALOKUVAT	14
YLEISKARTTA 1:1000 A2	22
LUETTELO KOEKUOPPIEN PINTA- JA POHJAKORKEUKSISTA	23

JOHDANTO

Laukaan Kuusveden Hartikan kivikautinen asuinpaikka-alue oli esihistorian toimiston koekaivausryhmän tutkimuskohteena 5.-12.6.1987. Koekaivausten tarkoituksena oli selvittää asuinpaikka-alueen laajuus, sen kunto sekä mahdollisten jatkotutkimusten kiireellisyys.

Koekaivauksissa kartoitettiin asuinpaikka-aluetta noin 180 x 150 m laajuudelta ja tutkittiin 1 x 1 m kooltaan olleiden koekuoppien avulla 44 m².

Koekaivauksia johti HuK Helena Taskinen ja kartanpiirtäjänä oli fil. yo Simo Vanhatalo. Kaivauksella työskenteli lisäksi viisi laukaalaista nuorta, joiden palkkakustannuksista (7 719,66 mk) vastasi Laukaan kunta.

Helsingissä 23. joulukuuta 1987



Helena Taskinen

LAUKAA HARTIKKA

- kivikautisen asuinpaikan koekaivaus 1987

Kunta: Laukaa

Kylä: Kuusvesi

Tila: Hartikka RN:o 5:5 ja yhteismaata

Maanomistaja 1987: Viljo Pääkkönen, Hartikka, 41325 Laukkavirta

Peruskartta: 3221 10 KUUSVESI (1984)

Koordinaatit: x = 6920 60

y = 3451 82

z = 90-96

Kertomukseen liittyvät löydöt: KM 23697:1-139 (Diar. 12.8.1987)

Asuinpaikalta aikaisemmin tulleet löydöt: KM 23412:1-9

KM 23584:1-6

KM 23591

Aikaisemmat tutkimukset: K. Katiskoski 1986, inventointi

M. Miettinen 1987, tarkastus

M. Miettinen 1987, kaivaus

Sivut 14-21 ovat kuvatauluja, joissa on kuvia negatiiveista 69943-69993.

Kertomukseen liittyvät diapositiivit 13915-13927.

Yleiskartta on sivulla 22, luettelo negatiiveista on s. 10, diapositiiveista sivulla 12 ja hiilinäytteistä sivulla 13.

KOEKAIVAUSPAIKAN SIJAINTI JA TOPOGRAFIA

Laukaan Kuusveden Hartikan kivikautinen asuinpaikka sijaitsee noin 6,5 km Laukaan kirkosta kaakkoon, Kuusveden eteläpuolella, Sahinjoen länsipuolella, Hartikan hautausmaasta noin 400 m kaakkoon olevan harjun kohdalla. Idässä harju muodostaa niemekkeen Sahijokea vasten, lännessä se rajoittuu lähes pohjoinen - etelä -suuntaiseen harjuun, Aumamäkeen, jonka koillisosassa on noin 60 m halkaisijaltaan oleva hiekkakuoppa. Aumamäen kohdalla maaperä on karkeahkoa soraa, Hartikan alueella lähes kivetöntä hiekkää. Tutkimusalue oli kuivaa mäntykangasta. Itäisimmässä osassa olleen niemekkeen pohjois- ja kaakkoispuolella oli kuitenkin kosteaa kuusimetsää.

KAIVAUSTEKNIikka

Tutkittavalle alueelle paalutettiin luode - kaakko -suuntaisten linjojen ja näitä kohtisuoraan olevien linjojen kohdalle 10-20 m välein 1 x 1 m kooltaan olleita koekuoppia. Koekuoppien sijainti ja kaivauksella käytetty koordinaatisto käyvät ilmi s. 22 olevasta yleiskartasta.

Koekuoppien alueilta poistettiin ensiksi lapioilla turve, jonka jälkeen kaivamista jatkettiin 10 cm tasoissa kaivauslastoilla. Löydöt otettiin talteen tasoittain ja kaivausruuduittain. Koekuoppien kaivamista jatkettiin niin kauan, kunnes oli edetty löydöttömään ja maaväreiltään puhtaaseen maahan saakka, aina kuitenkin vähintään 50 cm syvyyteen. Syvimmälle, 80 cm syvyyteen kaivettiin koekuopan 460/320 alueella.

Koekuopista vaaitut pinta- ja pohjakorkeudet ilmenevät s. 23 olevasta luettelosta.

Kiintopisteenä koekaivauksella oli kanto, jonka korkeus oli 95,99 mpy. Kiintopisteen sijainti ilmenee yleiskartasta s. 22. Kiintopis-

teen korkeus on siirretty noin 500 m Hartikan asuinpaikalta kaakkoon sijaitsevan Sillanpään tilan kohdalla olevasta valtakunnallisesta kiintopisteestä, jonka korkeus 3221 10 KUUSVESI -peruskartan mukaan on 88,19 m mpy.

Kaikki koekuopat peitettiin kaivauksen päätyttyä. Koordinaattipaalut jätettiin paikoilleen jatkotutkimuksia varten.

MAALAJIT / KULTTUURIKERROS

Koekaivausalue oli kangasmetsää ja turvekerros oli yleisimmin 5-10 cm paksu. Koekuoppien 570/200, 560/220, 570/220, 520/240, 540/240 sekä 558/240 kohdalla se oli kuitenkin noin 15 cm paksu. Turvekerroksen alla oli 5-10 cm paksuinen huuhtoutuneen maan kerros. Länsiosassa tutkimusaluetta se oli joidenkin koekuoppien (esim. 500/190) alueella alle 5 cm paksu.

Tutkimusalueen itäosaan, kodanpohjapainaumien 1 ja 2 lähelle kaivettujen koekuoppien alueella esiintyi voimakkain kulttuurimaakerros. Koekuopan 460/320 kohdalla sen paksuus oli noin 50 cm ja koekuopan 450/320 kohdalla noin 15 cm. Muuten kulttuurimaata esiintyi yleisimmin koekaivausalueen luoteisosassa, 5-10 cm paksuudelta. Kulttuurimaata ei kuitenkaan esiintynyt täällä linja 540 luoteispuolella. Koekaivausalueen etelä- ja länsiosassa ei ollut yleensä havaittavissa kulttuurimaata. Poikkeuksena olivat vain koekuopat 460/208, 460/216 sekä 470/208, joissa oli havaittavissa kulttuurimaata noin 5 cm paksuudelta.

Koekuopan 500/190 kohdalla oli noin 45 cm syvyydellä, puhtaan hiekan kohdalla havaittavissa 3-5 cm paksu punamultaraita, jonka pituus oli noin 35 cm (ks. diakuvaa 13922). Koekuoppa sijaitsi lähellä Mirja Miettisen tutkimaa punamultahautaa, mutta havaittu punamultaläikkä oli haudan punamultaan verrattuna hyvin pieni ja haaleavärinen. Koekuopan alueella havaittu punamultaläikkä on tulkittu luontaiseksi esiintymäksi.

Koekuopan 450/216 kohdalla oli 20-40 cm syvällä noin 15 cm halkaisijaltaan ollut hiilimaaläikkä, joka on tulkittu kannon aiheuttamaksi. Koeruudun alueella ei ollut havaittavissa kulttuurimaata eikä sen kohdalta tullut esille myöskään löytöjä.

Koekuopan 540/240 kohdalla oli ruudun koilliskulmassa 35-55 cm syvällä noin 30 cm halkaisijaltaan ollut hiili- ja likamaaläikkä. Tämän koekuopan kohdalta tuli esille vielä tasosta 6 keramiikka-, pii-, ja kvartsilöytöjä. Koekuopan kohdalta on otettu hiilinäyte tasosta 4 (ks. KM 23697:137).

Koekuopista, joissa ei esiintynyt kulttuurimaata, tuli huuhtoutuneen kerroksen alta esille ruskeaa hiekkaa. Joissakin kuopissa se oli ruostepitoista. Koekuopissa, joissa oli kulttuurimaata, tuli kulttuurimaan alta ruskeaa hiekkaa. Tutkimusalueella maaperä oli lähes kivetöntä hiekkaa.

Koekuoppa 560/258 sijaitsi kosteahkolla, nuorta kuusikkoa kasvavalla alueella. Sen alueella oli noin 15 cm paksu suoturvekerros, jonka alla oli noin 10 cm huuhtoutunutta maata. Tämän alla oli hienoa hiesua. Koekuoppaan nousi pohjavesi kaivamisen aikana.

KIINTEÄT RAKENTEET

Hiekkakuopan itäosassa (ks. sijaintia yleiskartasta s. 22) oli kaksi liettä (ks. kuvia 7-9 s. 19 sekä diakuvaa 13923).

Lisäksi koekaivausalueella oli havaittavissa matalia kuopanteita, joista kuopanteet 1 ja 2 ovat mahdollisia kodanpohjapainanteita (ks. yleiskartasta s. 22 kodanpohjapainanteiden sijaintia sekä kuvaa 10 s. 20, kuvaa 12 s. 21 sekä diakuvaa 13924). Kodanpohjapainanne 1 oli halkaisijaltaan noin 10 m ja syvyydeltään noin 30 cm, keskiosastaan kuitenkin noin 50 cm syvä. Kodanpohjapainanne 2 oli halkaisijaltaan noin 8 m ja syvyydeltään noin 30 cm.

Tutkimusalueella oli lisäksi kuopanne 3 (ks. yleiskartta s. 22), joka oli kooltaan noin 6 x 5 m ja syvyydeltään noin 70 cm (ks. kuvaa 13 s. 21 ja diakuvaa 13925).

Koekuoppa 457/156 on tehty keskelle kuopannetta 4 (ks. sijaintia yleiskartasta s. 22) Koekuopan alueelta tuli tasoista 1 ja 2 esille kvartsi-iskoksia, mutta sen alueella ei ollut havaittavissa kulttuurimaata. Kuopanne oli halkaisijaltaan 8-9 m ja näkyi maastossa hyvin matalana ja epämääräisenä painaumanana.

Tutkimusalueen itäisimmässä osassa, niemekkeen kärjessä oli lisäksi kolme, halkaisijaltaan noin 3-4 m ollutta painannetta (ks. kuvaa 11 s. 20).

Tutkimusajan lyhyiden vuoksi ei ollut mahdollista tutkia yhtään havaittuista kuopanteista. Koekuoppien kaivamista kuopanteiden kohdalla vältettiin myös, jotta ne olisivat mahdollisten jatkotutkimusten aikaan täysin ehyitä. Kuopanteiden käyttötarkoituksen selvittäminen edellyttää siten lisätutkimuksia.

LÖYDÖT

Yleiskartasta s. 22 ilmenevät koekuopat, joista on tullut esille löytöjä. Sivulla 8 olevasta luettelosta käyvät ilmi löydöt ja niiden lukumäärät. Koekaivausalueen löytörikkain kaivaustaso oli taso 4, josta on tullut esille 137 kpl saviastianpaloja, 8 kvartsi-iskosta, 3 pii-iskosta, 11 g palanutta luuta ja 1 pala palanutta savea. Seuraavaksi löytörikkain taso oli kaivaustaso 3, josta tuli 78 kpl saviastianpaloja, pii-iskos, 12 kvartsi-iskosta, 3 g palanutta luuta, palaneen saven kappale sekä savi-idolin kappale, kvartsi-kaavin ja hiotun kiviesineen katkelma.

Runsaslöytöisin koekuoppa oli 430/290, josta tuli esille 148 saviastianpalaa, 4 kvartsi-iskosta ja 2 pii-iskosta. Tämän koekuopan löytörikkain kaivaustaso oli taso 4, josta on mm. 85 saviastianpalaa ja 3 kvartsi-iskosta. Tasoista 1 ja 2 ei tullut tämän koekuopan alueelta lainkaan löytöjä.

KAIVAUSLÖYDÖT:

Kiviesineet:

- hiotun kiviesineen katkelma 1 kpl

Kivilaji-iskoksia 3

Kvartsiesineet:

- kaavin 1

- iskoksia 66

Pii:

- iskoksia 10

Keramiikka:

- koristellut reunapalat 10

- koristelemattomat reunapalat 2

- koristellut kylkipalat 141

- koristelemattomat tai rapautuneet kylkipalat 199

Savi-idolin katkelma 1

Palanutta savea 3

Palanutta luuta 24 g

Irtolöydöt:

Keramiikka:

- koristellut reunapalat 3

- koristellut kylkipalat 30

- koristelemattomat tai rapautuneet kylkipalat 107

Kivilaji-iskoksia 1

Kvartsi-iskoksia 21

Pii-iskoksia 9

Palanutta luuta 25 g

YHTEENVETO

Laukaan Hartikan kivikautista asuinpaikka-alueetta on kartoitettu noin 150 x 180 m laajuudelta ja tutkittu koekuoppien avulla 44 m².

Koekaivausten tulosten perusteella ei ole mahdollista määrittää asuinpaikka-alueen tarkkaa laajuutta. Koekaivaukseen varatun viikon aikana ei onnistuttu kartoittamaan aluetta riittävästi, ja siten asuinpaikka-alueen tarkan laajuuden määrittäminen edellyttää vielä lisätutkimuksia.

Laukaan Hartikan kivikautinen asuinpaikka kuuluu muinaisjäännös-luokituksessa muinaisjäännösluokkaan II.

Luettelo kertomukseen liittyvistä negatiiveista:

- 69943-47 Maisemakuva (panoraamakuva) niemekkeen kärjestä, kuvattu itäkaakosta. Painanteita edessä keskellä.
- 69948 Sahijoen länsipuolisen niemekkeen kärjessä olevia pyöreitä kuoppia. Kuvattu luoteesta.
- 69949 Liedet hiekkakuopan itäreunassa. Kuvattu lännestä.
- 69950-53 Maisemakuva (panoraamakuva) niemekkeen pohjoisrinteestä. Oikealla laakea painanne. Kuvattu etelästä.
- 69954 Laaja kodanpohjapainanne asuinpaikan itäosassa, niemellä Sahijoen länsipuolella. Kuvattu etelästä.
- 69955 Pohjoisempi liesi hiekkakuopan itäreunassa olevista liesistä. Kuvattu lännestä.
- 69956 Eteläisempi liesi hiekkakuopan itäreunassa olevista liesistä. Kuvattu lännestä.
- 69957 Liedet hiekkakuopan itäreunassa. Kuvattu lännestä.
- 69958-61 Maisemakuva (panoraamakuva) harjanteelta, lännestä, kaakoon laskevalla rinteellä terasseja.
- 69962-65 Maisemakuva (panoraamakuva) tutkimusalueesta. Kuvattu lännestä - lounaasta.
- 69966-72 Maisemakuva (panoraamakuva) tutkimusalueesta. Kuvassa alueella olevan suuren hiekkakuopan länsipuolista harjua. Kuvattu pohjoisluoteesta - idästä.
- 69973-76 Maisemakuva tutkimusalueesta (panoraamakuva). Kuvattu idästä.
- 69977-78 Mirja Miettinen kaivaa punamultahautaa.
- 69979 Kuopanne 3. Kuvattu kaakosta.
- 69980 Kuopanne 3. Kuvattu lounaasta.
- 69981 Kodanpohjapainamat 1 ja 2. Kuvattu lounaasta.
- 69982-83 Mirja Miettinen kaivaa punamultahautaa.
- 69984-87 Maisemakuva (panoraamakuva) tutkimusalueesta. Kuvattu eteläkaakosta.
- 69988-89 Liedet hiekkakuopan itäreunassa. Kuvattu lännestä.
- 69990 Mirja Miettisen tutkima punamultahauta tasossa . Kuvattu luoteesta.
- 69991 Yhteiskuva kaivauksella työskennelleistä henkilöistä.

- 69992 Mirja Miettisen tutkima punamultahauta tasossa . Kuvat-
tu luoteesta.
- 69993 Mirja Miettisen tutkima punamultahauta tasossa . Kuvat-
tu luoteesta.

Luettelo kertomukseen liittyvistä diapositiiveista:

- 13915 Maisemakuva kivikautisesta asuinpaikka-alueesta. Kuvattu etelälounaasta.
- 13916 Maisemakuva kivikautisesta asuinpaikka-alueesta. Kuvattu lännestä.
- 13917 Maisemakuva kivikautisesta asuinpaikka-alueesta. Kuvattu idästä. Kuvassa keskellä näkyvissä Mirja Miettisen tutkimama punamultahauta.
- 13918 Maisemakuva kivikautisen asuinpaikka-alueen eteläosasta. Kuvattu pohjoisesta.
- 13919 Maisemakuva kivikautisen asuinpaikka-alueen eteläosasta. Kuvattu pohjoisesta.
- 13920 Maisemakuva kivikautisen asuinpaikka-alueen eteläosasta. Kuvattu koillisesta.
- 13921 Maisemakuva kivikautisen asuinpaikka-alueen länsiosasta. Kuvattu kaakosta.
- 13922 Koeruudun 500/190 profiilissa havaittavissa punamultaa. Kuvattu lännestä.
- 13923 Liesiä hiekkakuopan itäosassa. Kuvattu länsiluoteesta.
- 13924 Maisemakuva kivikautisen asuinpaikan itäosasta, niemekkeen kärjestä. Etualalla kodanpohjapainaukset 1. Kuvattu lounaasta.
- 13925 Kuopanne 3. Kuvattu kaakosta.
- 13926 Yhteiskuva koekaivauksella työskennelleistä henkilöistä.
- 13927 + D KM 23697:62, 65, 80, 130,5

LUETTELO HIILINÄYTTEISTÄ

- KM 23697:136 Hiilinäyte koekuopasta 430/200, tasosta 3. Hiilinäyte otettu koekuopan lounaiskulmassa noin 30 cm halkaisijaltaan olleesta hiili- ja likamaaläikästä.
- KM 23697:137 Hiilinäyte koekuopasta 540/240, tasosta 4. Hiilinäyte otettu koekuopan koilliskulmassa havaitusta hiili- ja likamaaläikästä, joka alkoi noin 35 cm syvältä ja jatkui noin 55 cm syvälle. Läikän halkaisija oli noin 30 cm.
- KM 23697:138 Hiilinäyte hiekkakuopan itäreunassa olleesta liedestä (pohjoisemmasta liedestä)
- KM 23697:139 Hiilinäyte hiekkakuopan itäreunassa olleesta liedestä (eteläisemmästä liedestä), noin 35 cm syvältä.

LAUKAA HARTIKKA 1987



F.69965

F.69964

F.69962

Kuva 1: Maisemakuva tutkimusalueesta. Kuvattu lännestä.

LAUKAA HARTIKKA 1987



Kuva 2: Maisemakuva tutkimusalueesta. Mirja Miettisen tutkimin punamultahaudan sijainti merkitty kuvaan nuolella. Kuvattu idästä.



HIEKKAKUOPPA

F 69958



F 69959



F 69960



F 69961

KUVA 6: MAISEMAKUVA HARJANTEELTA, KUVATTU LÄNNESTÄ.

LAAKKOON LASKEVALLA RINTEELLÄ TERASSEJA.

LAUKAA HARTIKKA 1987



KUVA 3: MAISEMAKUVIA TUTKIMUSALUESTA. KUVASSA ALUEELLA OLEVAN SUUREN



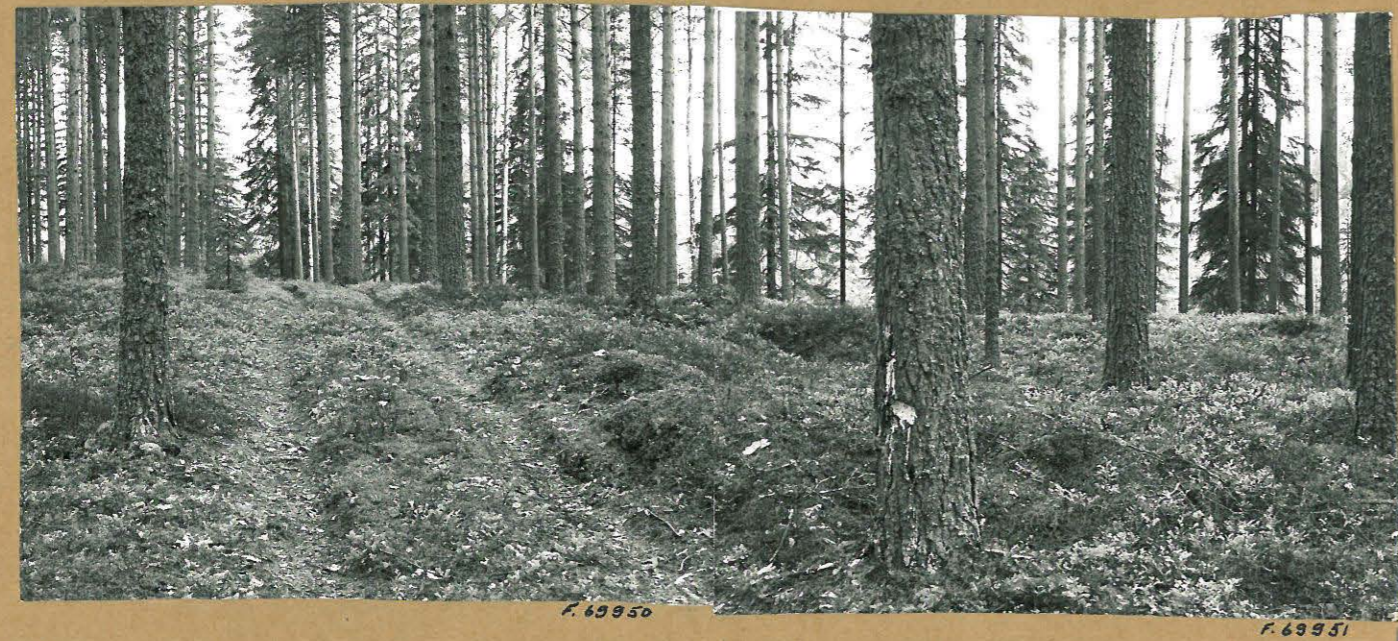
HIEKKAKUOPAN LÄNSIPUOLISTA HARJUA. KUVATTU LUOTTEESTA - 10ÄSTÄ.



HIEKKAKUOPPA



KUVA 4: MAISEMAKUVA NIEMEKKEEN LÄRJESTÄ, KUVATTU ITÄKAAROSTA. PAINANTEITA EDESSÄ KESKEILLÄ.



KUVA 5: MAISEMAKUVA NIEMEKKEEN PÄÄNDRINTEESTÄ, KUVATTU ETELÄSTÄ. OIKEALLA LAAJEA PAINANNE.



F.69949

Kuva 7: Hiekkakuopan itäreunassa olleet liedet. Kuvattu lännestä.



F.69955

Kuva 8: Pohjoisempi edellä mainituista liesistä. Kuvattu lännestä.



F.69956

Kuva 9: Eteläisempi edellä mainituista liesistä. Kuvattu lännestä.



F. 69954

Kuva 10: Laaja kodanpohjapainanne (kuopanne 1) asuinpaikan itäosassa, niemellä Sahijoen länsipuolella. Kuvattu idästä.



F. 69948

Kuva 11: Sahijoen länsipuolisen niemekkeen kärjessä olevia pyöreitä kuoppia. Kuvattu luoteesta.



F. 69981

Kuva 12: Kodanpohjapainamat 1 ja 2. Kuvattu lounaasta.



F. 69980

Kuva 13: Kuopanne 3. Kuvattu kaakosta.



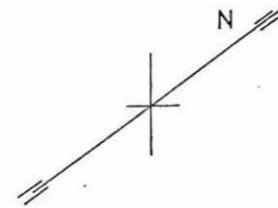
F. 69991

Kuva 14: Yhteiskuva kaivauksella työskennelleistä henkilöistä.

LAUKAA Kuusvesi Hartikka
Helena Taskinen 1987
yleiskartta
piirt. S. Vanhatalo

- koekuoppa (1x1m)
- löydötön koekuoppa (1x1m)
- ⊕ kiintopiste (kanto) 95.99m mpy, lukema 125
- π vaaituskojeen paikka
- ① kuopanteen numero
- 📷 valokuvauspaikka
- /△ soistuva metsä
- △ mäntymetsä
- ⊙ pensaikko
- polku

0 10 50m



LUETTELO KOEKUOPPIEN PINTA- JA POHJAKORKEUKSISTA

Koekuoppa	Pintakorkeus m mpy	Pohjakorkeus m mpy
540/140	97,51	97,00
457/156	92,50	
540/160	96,69	96,14
460/170	92,70	
490/170	95,64	
500/170	96,15	95,67
540/170	96,03	95,60
430/180	91,22	
500/180	96,30	95,81
530/180	95,91	95,32
540/180	95,59	95,10
500/190	96,36	95,88
520/200	95,51	95,00
530/200	95,03	94,48
540/200	94,39	93,91
550/200	93,69	93,18
560/200	92,86	92,36
570/200	92,23	91,79
460/208	93,20	92,74
470/208	94,49	94,01
430/216	91,64	91,21
440/216	92,53	91,97
450/216	92,88	92,37
530/220	93,69	93,28
540/220	93,00	92,62
560/220	91,49	90,96
570/220	90,81	90,26
580/220	90,71	90,08
450/226	92,96	92,30
520/240		
530/240	92,73	92,18
540/240	91,73	91,04
550/240	90,95	90,47
558/240	90,47	90,07
430/250	92,28	

540/258	90,79	90,29
560/258	89,89	89,32
410/270	90,07	
430/270	91,99	
430/290	91,94	
450/320	92,54	91,98
460/320	92,74	91,94