

1000 00 4206

KAIVAUSKERTOMUS LEIVONMÄEN HAVUMÄEN KYLÄN ISO SÄYNÄTJÄRVEN HAUTA-
SAARESTA JA LEIVONMÄEN LEIVONMÄEN KYLÄN RUTAJÄRVEN TORATINSAARESTA
28.7.-2.8.1980

TAUSTAA Leivonmäen kirjan kirjoittajien kenttäretki tehtiin v. 1980 kesäkuussa. Tällöin saatiin tietoja myös paikkakunnan kahdesta hautasaaresta. Kun hautasaarista on yleensäkin kovin vähän tutkimustietoja, päätettiin ottaa yhteyttä Museovirastoon kaivauksen aikaansaamiseksi molemmissa Leivonmäen saarissa.

KAIVAUSPAIKAT	kunta	Leivonmäki	Leivonmäki
	kylä	Havumäki	Leivonmäki
	järvi	Iso Säynätjärvi	Rutajärvi
	saari	Hautasaari	Toratinsaari
	omistaja	valtio rauhoitettu aarni- alueeksi metsä- hallituksen päätök- sellä 20.3.1970	Joh. Parviainen (metsäyhtiö)
	koord. x	6873 61	6872 76
	y	457 58	452 07

KAIVAJAT kaivauksen johtaja ^U FM Jussi-Pekka Taavitsainen, Museo-
viraston tutkija (Helsinki)
FM Janne Vilkuna, Leivonmäki-kirjan
toimittaja, Keski-Suomen museon
maakunta-amanuenssi (Jyväskylä)
koululainen Teemu Linkoaho (Helsinki)
koululainen Pertti Soini (Jyväskylä)

TIEDOT SAARISTA Iso Säynätjärven Hautasaari on nykyään niemi (liite 1),
mutta Leivonmäen kartassa vuodelta 1748/49 (liite 2)
näky, että se on ollut aiemmin saari. Ilmeisesti
Havujoen perkaukset ovat laskeneet latvaveden pintaa.

Vanhin kirjallinen tieto saaresta on Suomen Museossa
1894 Torsten Boismanin artikkelissa Muinaisjäännöksiä
Heinolan kihlakunnassa, matkakertomus kesältä 1893
(s. 142):

"Kiinteistä muinaisjäännöksistä Leivonmäellä ansaitsee huomiota eräs saari Säynätjärnessä, joka sijaitsee n. 8 virstaa kirkonkylästä Havumäkeen päin. Tämä saari, joka on ainoa tässä pienessä järnessä, on nähtävästi ollut hautauspaikkana. Muodoltaan on se pitkänlainen ja jokseenkin korkea sorakumpu, jonka pinnalla näkyy vieläkin selvästi pienempiä syvennyksiä vierekkäin ja kertoi oppaani, eräs mies läheltä olevasta torpasta, kaivaessaan yhtä tuollaista syvennystä tavanneensa sieltä luita ja tuhkaa. Kansa kertoo ruumiita tänne haudatuksi siihen aikaan, jolloin Hollolan kirkko oli lähin."

Leivonmäen kirkkoherra Blomberg (suom. Vuorimaa) kirjoittaa Leivonmäen kirkonarkistossa säilytettävässä käsin kirjoitetussa historiassaan (1890-luvulta) Säynätjärven saaresta seuraavasti:

"Ensimmäinen mies, joka tänne mäen laille raivasi kasken ja kyhäsi pirtin, kertovat vanhat olleen nimeltään 'Havuhuuppo' ... Pian seurasi häntä toisia ... Nämä käyttivät hautausmaakseen Säynätjärnessä olevaa pientä saarta, jossa vieläkin selvästi nähdään haudan siat harjulla idästä länteen ja niitä kaivettaessa on huomattu, että ruumiit ovat haudatut ontoksi tehtyyn puun runkoon, joka sisältä on tuohella vuorattu."

Torsten Boisman kirjoittaa artikkelissaan Muinaista Päijänteiden tienoilta Suomen Museossa 1895 Leivonmäen ensimmäisen asukkaan asutustarinan mukaan olleen Havuhuuppo -niminen metsästäjä (s. 7-8).

Itä-Hämeen kirja (toim. A.Vuorinen, Porvoo 1959) mainitsee saaresta seuraavasti (s. 227):

"Saarta ovat eräät tuntemattomat ylioppilaat 1800-luvun lopulla tutkineet ja tavanneet hautoja, joissa on luita ja tuohia. On todettu, että ruumiit on kääritty tuohiin ennen hautausta."

Tiedot ovat eri ajoilta ja ne ovat varmasti vaikuttaneet toisiinsa. Nykyiset asukkaat kertovat saaresta seuraavasti:

Evert Ilmonen s. 1902: "Kaikki vanhat puhui Havu-Huuposta ja sen hautaamisesta saareen. Pappi Korhonen kaivoi vähän, tai kaivatti, noin 1910. Yhdestä paikasta se kaivoi eikä löytänyt mitään. Kai joku sitä ennenkin on kaivanut."

Tauno Tapper s. 1937: "Ei sillä saarella sen erikoisempaa nimeä ole. Havu-Huuppo on asunut Hovilassa [Havumäellä] ja tuotu [ruumiina] Seppälän kautta järven yli ja haudattu siihen, näin vanhat kertoi."

Heikki Hovila s. 1929: "Vanhat sanoi, että siinä on ollut hautausmaa. Jotkut käyneet Helsingistä ainakin 50 v. sitten. Kalle Heilakka, naapurin isäntä, oli ollut apuna. Ne oli löytäneet luita, jotka oli tuoheen käärittä. Se mies oli ollut pari päivää. Joku ylioppilas.

Vanhat sanoi, että ne oli kesäaikana jätetty tänne kun kirkkoon oli pitkä matka. Kun ei ollut maantietä niin polku kulki järven rantaa Seppälään ja Havumäelle (ks. karttaa 1748/49 Liite 2).

Äiti oli ollut siskonsa kanssa saarella juoksemassa ja he elämöivät. Saivat siitä hammassäryn. Kalle Heilakka oli nähnyt saaresta jonkun unen ja se paransi tytöt."

Toivo Heilakka s. 1912: "Siinä pitäis olla hautoja. Havumäestä ne piti tuotaman. Naapurin kohdalta lähtee sinne polku. Ennen niitä joku seura on tutkinut. Havu-Huuppo siihen on haudattu."

[Haastateltava oli ed. mainitun Kalle Heilakan veljenpoika. Haastateltava tuntui olevan varuillaan (tiesi olostamme saarella) ja piti selvästi kaivamistamme jotenkin pelottavana tai synnillisenä.]

On vaikea arvioida missä määrin kirjallinen ja suullinen perinne ovat sekoittuneet, mutta ilmeistä kuitenkin oli, että saarta oli käytetty joskus hautapaikkana ja että sinne on kerrottu haudatun Havu-Huupon. Samoin on ehkä mahdollista, että Torsten Boisman olisi kaivautanut Kalle Heilakalla saarta - joku sitä on joka tapauksessa tutkinut.

Rutajärven Toratinsaaresta (liite 3) on ensimmäinen tieto ed. mainitussa Vuorimaan historiassa:

"Tuo ensimmäinen hämäläisasutus on käyttänyt hautausmaanaan erästä sorasaarta Toratinsaari Rutajärnessä. Myös siinä näkyy selvästi vanhojen hautojen jäljet."

Toratinsaari on suurentunut 1800-luvun järvenlaskujen ansiosta (huomaa liite 3 kartan yhteismaa).

Maakirjojen mukaan Havumäki sai ensimmäisen asukkaansa Heikki Mikonpojan v. 1544. Vuodesta 1540 vuoteen 1784 Leivonmäki kuului Hartolan eli Koskipään kappelin osana Suur-Sysmään. V. 1775 Leivonmäellä vihittiin saarnahuone ja sen luo alettiin haudata vainajia kuolleiden ja haudattujen luettelon mukaan v. 1790. Hartolan kuolleiden ja haudattujen luettelot ovat v:sta 1731 ja sinne haudatut leivonmäkeläiset on viety hautaan joka vuoden aikaan viikon tai kahden perästä kuolemasta - väliaikaishautauksia ei siis näytä tällöin käytetyn.

1) Synt. 16.12. 1870, kuol. 17.11. 1934.

KAIVAUS ISO
SÄYNÄTJÄRVEN
HAUTASAARESSA

Kaivausryhmä saapui saarelle 28.7.1980. Aluksi tarkastettiin saaren painanteet (liite 4, ei perustu tarkkoihin mittauksiin). Painanteet olivat pitkänomaisia ja matalia. Niiden suunta oli suurin piirtein itä-länsi. Painanteita oli 9, kololla merkitty oli kuoppamainen - ilmeisesti eläimen tekemä. Painanne 3 oli muita neliömäisempi ja säännöllisempi. Siinä oli myös vähemmän sammalta päällä.

Saarella ei ole suuria maakiviä, joten kiintopisteeksi valittiin sopiva kanto. Peruskartan mukaan järven pinta on 130,8 m. Kiintopiste on järven pinnasta 3,25 m eli 134,05 m.

Painanne 2

Ensimmäiseksi valittiin kaivettavaksi koskemattoman näköinen, pitkänomainen painanne 2. Sen suunta oli itä-koillinen. Mitattiin 10 cm välein painanteen pinnan pitkittäis- ja poikittaisprofiitit (liite 5). Poistettiin turve levyinä ja kaivettiin auki 320 x 130 cm alaiselta suorakulmiolta n. 20 cm syvyyteen. Maa oli puhdasta ja tiivistä eikä siinä ollut mitään hautaukseen liittyvää. 200 x 130 cm alalta jatkettiin n. 60 cm syvyyteen samalla tuloksella. Lopulta tehtiin vielä 40 cm syvä koekuoppa, mutta mitään ei löytynyt. Painanne peitettiin ja laitettiin entiselleen.

Painanne 6

Päätettiin avata koskemattoman näköinen, pitkänomainen painanne 6. Siirrettiin vaaituskonetta 43 cm korkeammalle eli kp oli 134,48 cm. Painanteen suunta oli itä-länsi. Mitattiin 10 cm välein painanteen pinnan pitkittäis- ja poikittaisprofiilit (liite 5). Poistettiin turve levyinä ja kaivettiin auki 141 x 244 cm alaiselta suorakulmiolta n. 60 cm:iin. Maa oli puhdasta ja tiivistä eikä mikään viitannut hautaukseen. Toisesta päädyistä jatkettiin kaivamista n. 100 cm:n syvyyteen, mutta tulos oli sama. Painanne peitettiin ja laitettiin entiselleen.

Painanne 3

Koska tiedettiin, että saarella on joskus kaivettu ja löydetty ihmisen luita, päätettiin tehdä koekuoppa laajaan lähes neliömäiseen painanne 3:een - olihan se kaivetun näköinen. Mitattiin painanteen pinnan poikittais- ja pitkittäisprofiilit (liite 6). Painanteen pituussuunta oli koillis-luode. Koekuoppaa (110 x 70 cm, painanteen koillispää) kaivettaessa havaittiin maa edellisiin verrattuna kivettömämmäksi, 'huokoiseksi' ja likaisen harmaaksi. Syvyydeltä 220 cm löytyi kaksi ihmisen luuta: lonkkaluun kappale ja solisluu. Tämä viittasi siihen, että hauta oli joskus kaivettu. Poistettiin turve levyinä ja avattiin suorakaiteen muotoinen alue (200 x 110 cm). Avannetta kaivettaessa alkoi löytyä ihmisen luita, mutta ne eivät myöskään olleet järjestyksessä luumrankona vaan siroteltuna sinne tänne (liite 6). Haudassa näkyi selvästi harmaan ja puhtaan maan raja. Hauta jatkui koilliseen ja sieltä avattiin lisää 120 x 110 cm alue, josta löytyi myös luita ja niiden alta hauraita tuohilevyn palasia. Tumma alue loppui. Kiinteistä rakenteista ei ollut jälkiä eikä tuohienpalasia lukuun ottamatta ollut muita esinelöytöjä. Haudan luut olivat tummuneita ja osittain lahonneita. Löydät kerättiin talteen analysointia varten. Painanne peitettiin ja laitettiin entiselleen.

KAIVAUS
RUTAJÄRVEN
TORATINSAARESSA

Toratinsaarella ei ollut selviä hautamaisia painanteita. Saarella on runsaasti maakiviä. Vaaittiin kiintopiste Rutajärvestä maakiveen. Saaren korkeimmalla kohdalla on muutama painanne ja yksi niistä avattiin. Maa oli erittäin kivistä ja koskematonta. Lisäksi tehtiin muutamia koekuoppia samoin tuloksin.

SÄYNÄTJÄRVEN
LUIDEN
ANALYSOINNIT

Keski-Suomen keskussairaalan patologi dr.med.
Antti Isomäki kävi läpi Säynätjärvestä löydetyt
luut seuraavin tuloksin:

- 2 kpl reisiluuta
- 2 " reisiluuta
- 1 " käden varttinäluu
- 1 " poski- eli ohimoluu
- 1 " ilm. sääriluu
- 1 " kalloluu ohimosta
- 2 " sääriluuta
- 1 " kyynärluu
- 3 " selkärangan nikamaa
- 1 " ilm. selkärangan nikama
- 1 " ilm. kyynärluu
- 2 " solisluuta
- 1 " kylkiluu
- 1 " lonkkaluun kappale

ym. pienempiä vaikeasti tunnistettavia luunsiruja.
Kyseessä oli siis kahden ihmisyksilön luut.

Kaksi (eri yksilön) reisiluuta toimitettiin Helsingin
yliopiston anatomian laitokselle dr.med.anatomi
Tuomas Laurellin analysoitavaksi seuraavin tuloksin:

- 2 eri ihmisen luut
- toinen täysi-ikäinen, aikuinen mies, jonka pituus
ollut noin 165 cm
- toinen on ei vielä murrosikäinen lapsi, n. 12-14 v.,
ilmeisesti poika
- luiden nivelten yksilölliset yksityiskohdat ovat
niin samanlaisia, että kyseessä lienee isä ja poika

Reisiluut toimitettiin edelleen Helsingin Geologiselle
tutkimuslaitokselle C¹⁴ analyysiä varten. ✓

1) SU - 962 220 ± 80 (isompi reisiluut)

VALOKUVAT

Kaivauksella kuvattiin sekä kino- että 6 x 6 kuvia. Kinokuvilla (värikuvia) kuvattiin nimenomaan hautojen avauskuvat, koska väreissä yksityiskohdat erottuvat selvemmin. Teknisistä syistä kinokuvat kuitenkin epäonnistuivat. Mustavalkoisia 6 x 6 kuvia ks. liitteet 7-10.

TIEDOTTAMINEN
YLEISÖLLE

Sanomalehti Keskisuomalaisen (Jyväskylä) Joutsan toimittaja kutsuttiin Leivonmäen kunnan toimesta paikalle 31.7. Hän otti valokuvia ja haastatteli kaivajia. Juttu ilmestyi Keskisuomalaisessa 1.8.1980.

KAIVAUKSEN
TULOKSET

Kaivaukset osoittavat, että Säynätjärven Hautasaarta on käytetty ihmisten hautaamiseen, mutta Toratinsaaresta ei tästä löytynyt todisteita, eikä saaren maaperän laatukaan siihen viittaa.

Toratinsaaren muodostuminen hautasaareksi saattaa liittyä kirkkoherra Vuorimaan teorioihin. Hän oletti (ja oli oikeassa), että Leivonmäen asukkaat ovat tulleet sekä Savosta että Hämeestä. Kun tiedettiin, että savolaiset havumäkeläiset olivat käyttäneet Säynätjärven saarta hautaamiseen, niin oli oletettava, että jossain oli myös hämäläisten hautasaari.

Säynätjärven Hautasaarta on käytetty ainakin kahden henkilön (ilm. isän ja pojan) hautaamiseen. Saaren muista painanteista kaksi avattua eivät olleet hautoja, mihin niiden muoto kuitenkin viittaa. Kyseessä ovat mahdollisesti väliaikaishaudat.

Painanne/hauta 3 oli tutkittu aiemmin ja ilmeisesti kyseessä on juuri sama tutkimus, josta on säilynyt tietoja sekä kirjallisuudessa että muistiperinteessä.

Koska hauta oli kaivettu, ei sen rakenteesta voi sanoa kovinkaan paljoa. Hautauksen syvyys on ollut n. 40-50 cm. Kiinteistä rakenteista tai muista esineistä ei ollut havaintoja. Jotkut tuohenpalaset luiden alla viittaavat siihen, että vainajat on asetettu tuohelle tai perinteen perusteella jopa ehkä kiedottu tuoheen.

Haudan koillispää oli ehkä osin kaivamaton. Yleensäkin jalkaluut olivat haudan koillispäässä ja pääluut lounaispäässä. Vainajat on ehkä haudattu jalat koilliseen (itään) kristillisen tavan mukaisesti.

Leivonmäellä on ollut oma hautausmaa vuodesta 1790. Sitä ennenkin vainajia voidaan todeta haudatun (kuolleiden ja haudattujen luetteloiden avulla) ainakin vuodesta 1731 Hartolaan niin että väli-aikaishautoja ei juuri ole käytetty. Tämä sekä tuohen käyttö hautauksessa viittaa siihen, että hautaukset ovat ajalta ennen 1731.

Jyväskylässä lokakuun 31. päivänä 1980

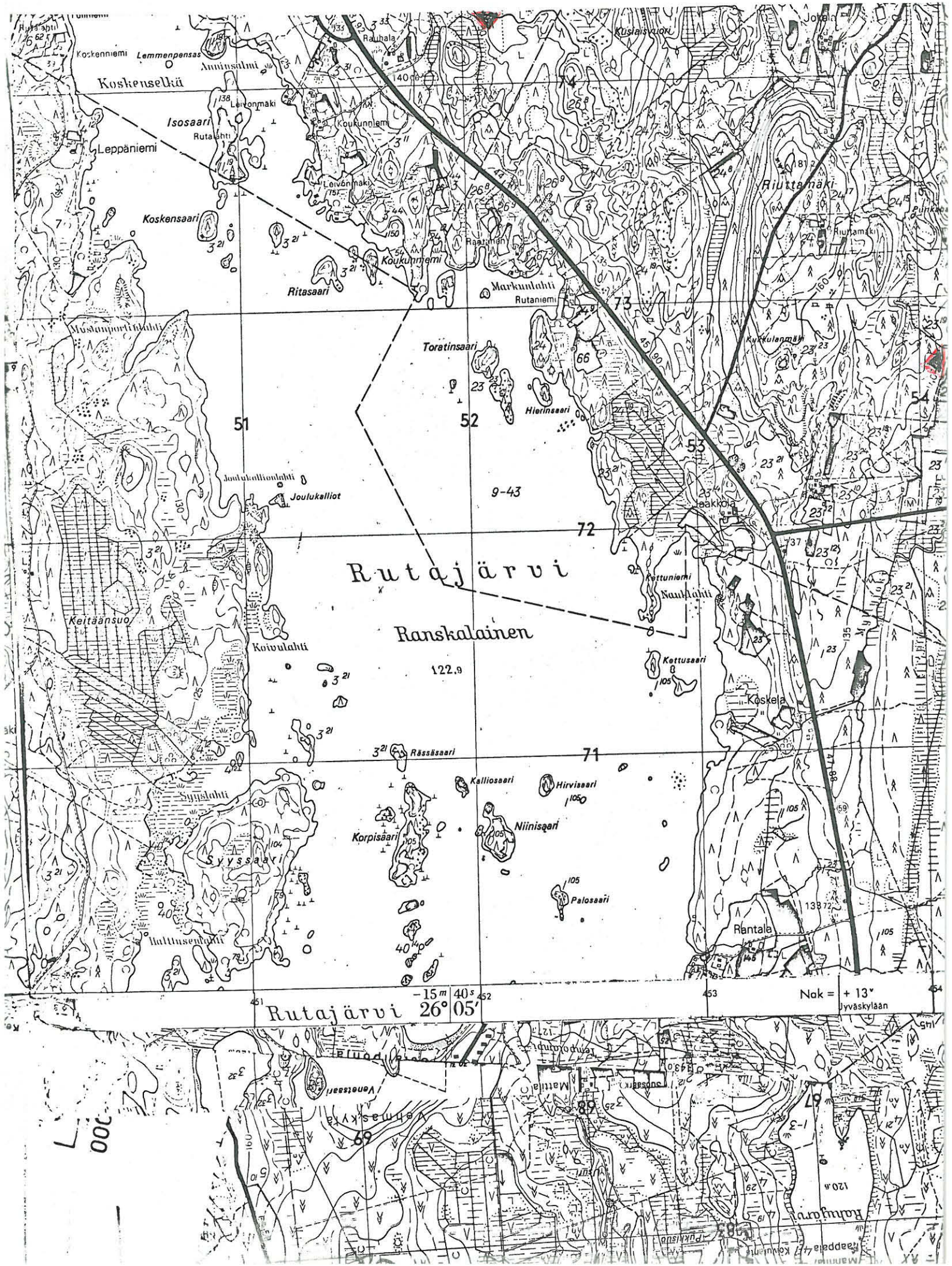


Janne Vilkkuna

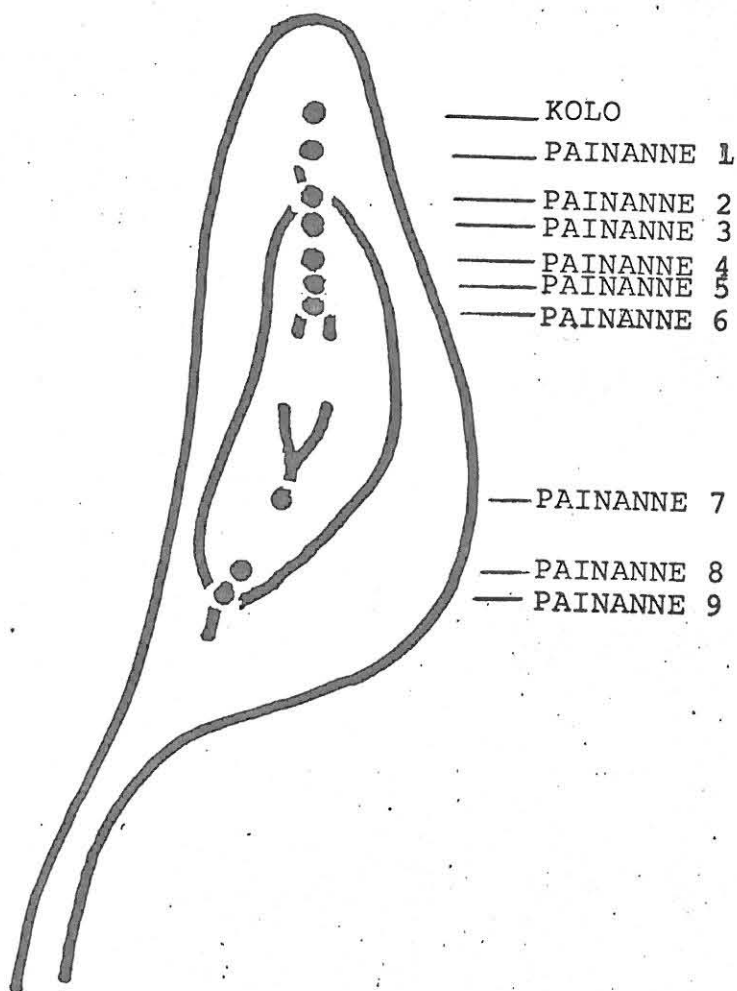




Leivonmäen kartta (osa) vuodelta 1748/49 Ruotsin valtionarkisto



LEIVONMÄEN SÄYNÄTJÄRVEN HAUTASAARI
Suurennos peruskartasta, mittakaava
1:1000



PAINANNE 2

LEIVONN
HAVUMÄ
SÄYNÄTJÄ

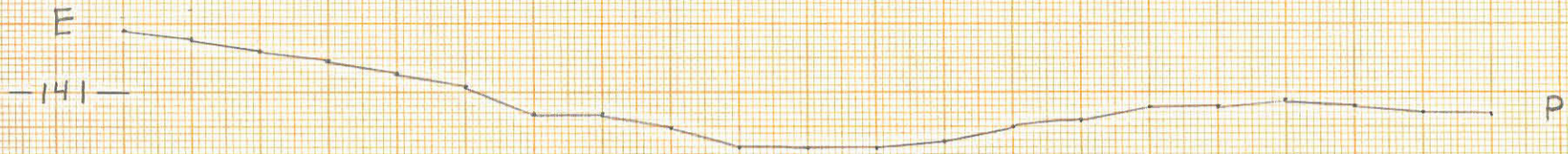
J-P TAA

1:10

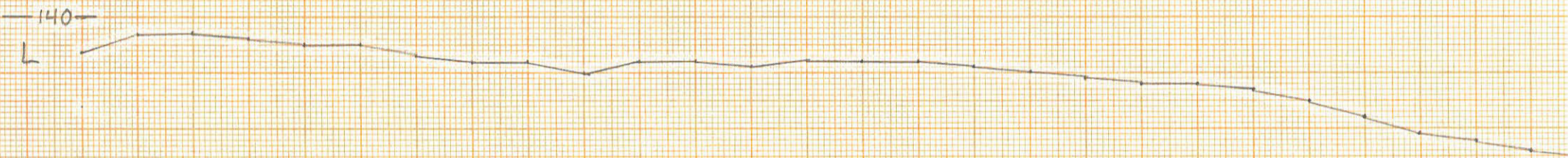
KP 13

KP 13

J. VILKUN

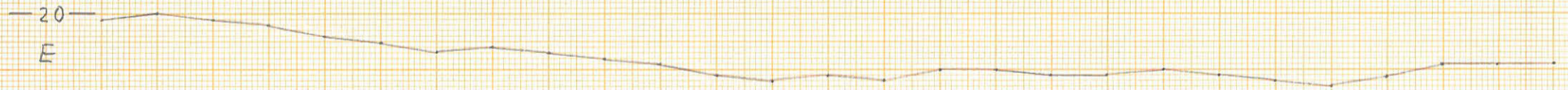


PINNAN POIKITTÄISPROFIILI



PINNAN PITKITTÄISPROFIILI

PAINANNE 6



PINNAN POIKITTÄISPROFIILI



PINNAN PITKITTÄISPROFIILI

EIVONMÄKI
HÄVUMÄKI
KYNÄTJÄRVI/HAUTASAARI

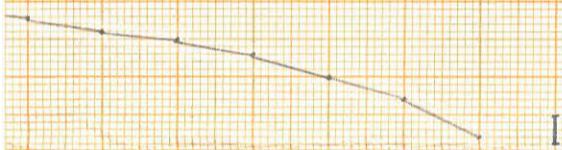
J-P TAAVITSAINEN 1980

1:10

SP 134,05 (PAINANNE 2)

SP 134,48 m (PAINANNE 6)

VILKUNA 28.10.1980



— P

PAINANNE 3

E

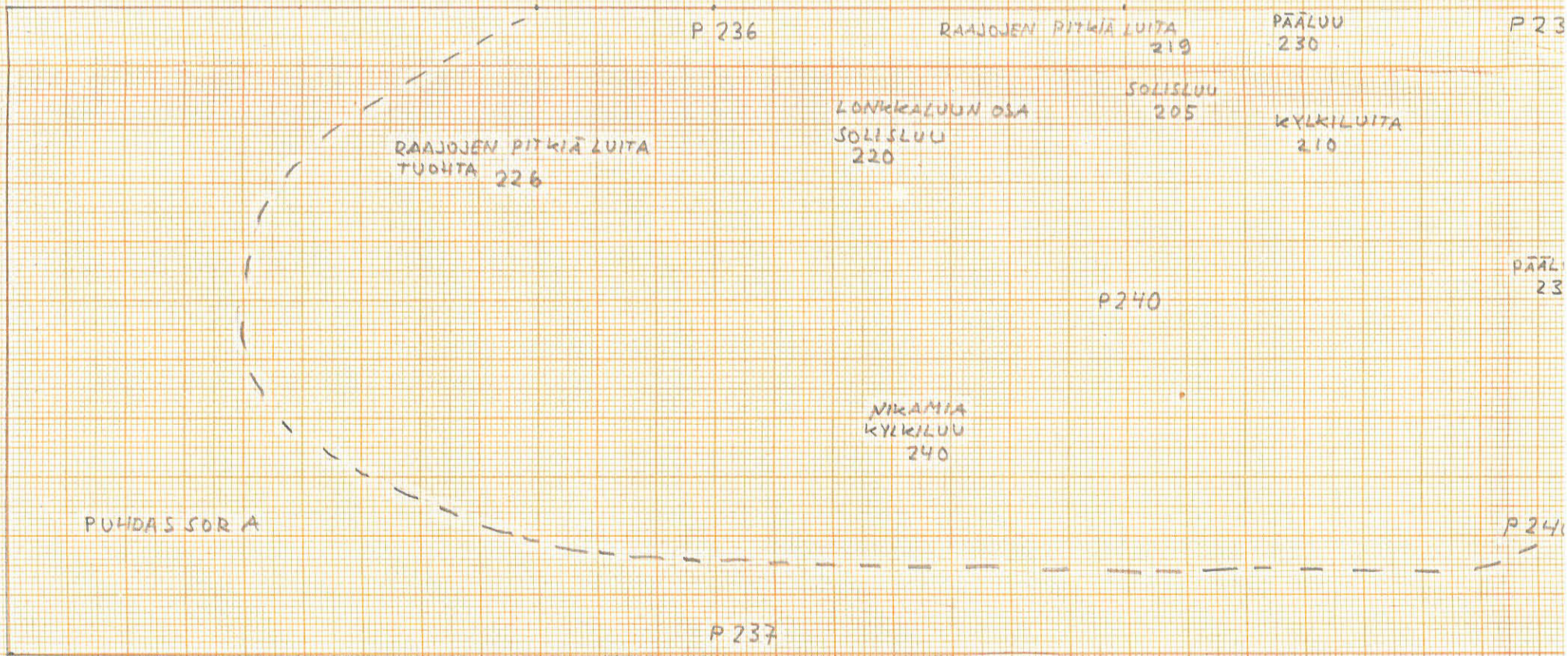
180

PINNAN POIKITTÄISPROFIILI

190

L

PINNAN PITKITTÄISPROFIILI



LÖYTÖKARTTA

LEIVONMÄKI
HAYUMÄKI
SÄYNÄTJÄRVI / HAUTASAARI

J-P TAAVITSAINEN 1980

1:10

KP 134,48 m

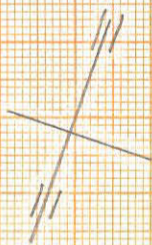
J. VILKUNA 28.10.1980



P234

PÄÄLUU
230

P240





LEIVONMÄEN HAVUMÄEN SÄYNÄTJÄRVEN HAUTASAARI KUVATTUNA LOUNAASTA RAN-
TALAN TALON LAITURILTA, VALOK. J-P. TAAVITSAINEN 1980



LEIVONMÄEN HAVUMÄEN SÄYNÄTJÄRVEN HAUTASAARI KUVATTUNA IDÄSTÄ
VENEESTÄ, VALOK. J-P. TAAVITSAINEN 1980



HAUTAJAAREN POHJOISPÄÄ, VALOK. J-P. TAAVITSAINEN 1980



HAUTAJAAREN PAINANNE 2 LUOTEESTA KUVATTUNA. VALOK. J-P. TAAVITSAINEN 1980



OSA KAIVAUSRYHMÄÄ. VASEMMALTA PERTTI SOINI, JANNE VILKUNA JA
TEEMU LINKOHO. VALOK. J-P. TAAVITSAINEN 1980



HAUTA 3. TURPEET POISTETTU JA KOEKUOPPA KAIVETTU. KOEKUOPAN
VASEMMASTA LAIDASTA LÖYTYI LONKKALUUN KAPPALE JA SOLISLUU.
VALOK. J-P. TAAVITSAINEN 1980.



JANNE VILKUNA KAIVAA HAUTAA 3. PELKAN LUONA PITKIÄ JALKALUITA, TAUSTALLA NÄKYVÄ MYÖS PITKIÄ JALKALUITA, JOIDEN ALTA LÖYTYI TUOH-
TA. VALOK. J-P. TAAVITSAINEN 1980.



HAUTA 3. EDESSÄ NÄKYVÄ PÄÄKALLOKSI KAPPALE, OIKEALLA REUNAN LUO-
NA JA TAKANA REUNAN LUONA RAAJOJEN PITKIÄ LUITA. VALOK. J-P.
TAAVITSAINEN 1980